

รายชื่อผู้ทรงคุณวุฒิตรวจประเมินบทความ
ประจำวารสารมหาวิทยาลัยราชภัฏลำปาง
ปีที่ 7 ฉบับที่ 2

- | | |
|-------------------------------|-----------------------------------|
| 1. รศ.ดร.กรองกาญจน์ อรุณรัตน์ | 13. รศ.เอนก ชิตเกษร |
| 2. รศ.ดร.กิติมา ปรีดีศิลา | 14. ผศ.ดร.กมลณัฐ พลวัน |
| 3. รศ.ดร.เกียรติสุดา ศรีสุข | 15. ผศ.ดร.จตุรภัทร วงศ์สิริสถาน |
| 4. รศ.ดร.บำรุง คำเอก | 16. ผศ.ดร.ณัฐรดา วงษ์นายะ |
| 5. รศ.ดร.บุญทวารณ วังวอน | 17. ผศ.ดร.ดวงจันทร์ เตียววิไล |
| 6. รศ.ดร.พรชนก ทองลาด | 18. ผศ.ดร.ทัตพงศ์ อวีโรธนานนท์ |
| 7. รศ.ดร.วาริพิน มงคลสมัย | 19. ผศ.ดร.บุษยากร ตีระพุดติกุลชัย |
| 8. รศ.ดร.สนม ครุขเมือง | 20. ผศ.ดร.ปราธนา โกวิททางกูร |
| 9. รศ.ดร.สมคิด พรหมจ้อย | 21. ผศ.ดร.ปานฉัตร อาการักษ์ |
| 10. รศ.ดร.เสกสรรค์ แยมพินิจ | 22. ผศ.ดร.สุธีรา อะทะวงษา |
| 11. รศ.จำเนียร บุญมาก | 23. ผศ.ดร.อรุณี หงษ์ศิริวัฒน์ |
| 12. รศ.สุวรรณี โพธิศรี | 24. ผศ.ดร.อุไรวรรณ หาญวงศ์ |

บทความวิจัยที่นำมาตีพิมพ์ในแต่ละฉบับ กองบรรณาธิการจะตรวจสอบเป็นขั้นตอนแรก และจัดให้มีกรรมการภายนอกตรวจประเมินคุณภาพบทความตามเกณฑ์และ รูปแบบที่กำหนด ในลักษณะเป็น Blind Review คือ ปกปิดรายชื่อผู้เขียนบทความและผู้เกี่ยวข้อง

ทัศนะ แนวคิด และรูปแบบการนำเสนอบทความในวารสารนี้เป็นความรับผิดชอบของผู้เขียนแต่ละคน การนำบทความหรือส่วนหนึ่งของบทความไปตีพิมพ์เผยแพร่ให้อ้างอิงแสดงที่มาข้อมูล เกี่ยวกับผู้เขียนบทความ และการส่งบทความตีพิมพ์ ดูรายละเอียดได้ที่ปกหลังด้านใน กองบรรณาธิการขอสงวนสิทธิ์ในการคัดเลือกบทความลงตีพิมพ์และจะแจ้งให้เจ้าของบทความทราบ หลังจากผู้ประเมินอิสระตรวจอ่านบทความแล้ว

นโยบายและคุณลักษณะการตีพิมพ์บทความวารสารมหาวิทยาลัยราชภัฏลำปาง

วารสารมหาวิทยาลัยราชภัฏลำปาง เป็นวารสารวิชาการราย 6 เดือน (2 ฉบับต่อปี) ฉบับที่ 1 (ม.ค.-มิ.ย.) และ ฉบับที่ 2 (ก.ค.-ธ.ค.) ซึ่งสถาบันวิจัยและพัฒนา มหาวิทยาลัยราชภัฏลำปาง จัดทำขึ้นเพื่อเป็นสื่อกลางในการเผยแพร่ แลกเปลี่ยนความคิดเห็นเชิงวิชาการในสาขาต่างๆ ทางด้านมนุษยศาสตร์ และสังคมศาสตร์ และเพื่อเป็นการส่งเสริมสนับสนุน ให้คณาจารย์ ผู้บริหารสถานศึกษา ผู้บริหารการศึกษา นิสิตระดับบัณฑิตศึกษา และนักวิชาการทั่วไป จากทั้งภายในและภายนอกได้มีโอกาสเสนอผลงานทางวิชาการในสาขาที่เกี่ยวข้อง โดยเผยแพร่ในลักษณะของวารสารอิเล็กทรอนิกส์ (e-Journal)

1. การพิจารณาบทความ

1.1 การพิจารณาบทความ เลือกผู้ทรงคุณวุฒิจากกองบรรณาธิการตรงตามสาขาวิชา ในพิจารณา 2 คน ต่อ 1 บทความ

1.2 กรณีบทความมาจากบุคลากรภายในมหาวิทยาลัยราชภัฏลำปาง กองบรรณาธิการพิจารณานำส่งบทความให้ผู้ทรงคุณวุฒิภายนอก 2 คน

1.3 กรณีบทความมาจากบุคลากรภายนอกมหาวิทยาลัยราชภัฏลำปาง กองบรรณาธิการพิจารณานำส่งบทความให้ผู้ทรงคุณวุฒิภายในและหรือภายนอก 2 คน

1.4 กรณีผู้ส่งบทความ แก้ไขไม่เป็นไปตามกำหนดเวลา ที่กองบรรณาธิการแจ้ง กองบรรณาธิการขอสงวนสิทธิ์พิจารณา ยกเลิก กระบวนการเพื่อการตีพิมพ์

2. คำแนะนำสำหรับผู้ส่งบทความเพื่อตีพิมพ์

วิธีส่งบทความ เจ้าของบทความสามารถศึกษาข้อมูลเพิ่มเติม และส่งต้นฉบับบทความ ในรูปแบบไฟล์ word และรูปแบบไฟล์ PDF ได้ที่ระบบออนไลน์ของวารสารวิชาการ <https://www.tci-thaijo.org/index.php/JLPRU> และนำส่งเอกสารต้นฉบับ ได้ที่ สถาบันวิจัยและพัฒนา มหาวิทยาลัยราชภัฏลำปาง

3. รูปแบบบทความที่ส่งกองบรรณาธิการเพื่อตีพิมพ์

ชื่อเรื่อง (ภาษาไทย)

ชื่อเรื่อง (English)

ชื่อ นามสกุล^{1*} ชื่อ นามสกุล² และ ชื่อ นามสกุล³

สาขาวิชา หลักสูตร หน่วยงาน/สถานศึกษา

^{1*} ชื่อของหน่วยงาน เลขที่อยู่ เขต/ตำบล แขวง/อำเภอ จังหวัด และรหัสไปรษณีย์

² ชื่อของหน่วยงาน เลขที่อยู่ เขต/ตำบล แขวง/อำเภอ จังหวัด และรหัสไปรษณีย์

อีเมลผู้แต่งหลัก : Email เบอร์โทร : 000-000-0000

บทคัดย่อ

การพิมพ์บทคัดย่อและคำสำคัญให้พิมพ์ทั้งภาษาไทยและภาษาอังกฤษ โดยใช้ตัวอักษรขนาด 16 พอยต์ และจัดรูปแบบอยู่ตรงกึ่งกลางของหน้ากระดาษ โดยให้พิมพ์ชื่อหัวข้อ “บทคัดย่อ” และ “Abstract” เป็นแบบตัวหนา

บทความงานวิจัยต้องประกอบด้วยบทคัดย่อที่ระบุถึงความสำคัญของเรื่อง วัตถุประสงค์ วิธีการศึกษา ผลการศึกษาและบทสรุป ในกรณีที่ต้นฉบับเป็นภาษาไทย ให้ผู้นิพนธ์เขียนบทคัดย่อทั้งภาษาไทยและภาษาอังกฤษ ความยาวไม่เกิน 300 คำ ระบุคำสำคัญของเรื่อง (keywords) จำนวน 3 - 5 คำ

คำสำคัญ: รูปแบบบทความ; ขนาดตัวอักษร; รูปแบบตัวอักษร

Abstract

An article of research to composes with abstract to specify importance of subject, object, method to study, result and summary. Both Thai and English abstracts are required. The length of each should not exceed 300 words. Also, the keywords should not be used 3 - 5 words.

Keywords: submission procedure; manuscript format; font size; font style; blank line

1. บทนำ

เอกสารฉบับนี้จัดทำขึ้นเพื่อเป็นคู่มือในการเขียนบทความฉบับเต็มสำหรับผู้ที่มีความประสงค์ในการส่งบทความเข้าตีพิมพ์ในวารสาร มหาวิทยาลัยราชภัฏรำปาง เพื่อเป็นการควบคุมคุณภาพและเพื่อให้การจัดทำเอกสารเป็นไปอย่างรวดเร็ว ผู้ที่ส่งบทความควรพิมพ์บทความตามรูปแบบและแนวทางที่กำหนดอย่างเคร่งครัด

2. วัตถุประสงค์

วัตถุประสงค์ของบทความต้องมีความสอดคล้องกับชื่อเรื่อง และผลการวิจัย

2.1 ขนาดและการตั้งค่าหน้ากระดาษ

ขนาดของกระดาษที่ใช้ในการพิมพ์กำหนดให้มีขนาดมาตรฐาน A4 (8¼ × 11¼ นิ้ว) โดยกำหนดการตั้งค่าหน้ากระดาษดังนี้

ริมขอบกระดาษด้านบน	1.5	นิ้ว
ริมขอบกระดาษด้านล่าง	1	นิ้ว

ริมขอบกระดาษด้านซ้าย 1.5 นิ้ว

ริมขอบกระดาษด้านขวา 1 นิ้ว

ความยาวโดยรวมของบทความไม่ควรเกิน 12 หน้ากระดาษ และบันทึกไฟล์ข้อมูลด้วย Microsoft Word 2010 ขึ้นไปเท่านั้น

2.2 ชื่อบทความและรายละเอียดของผู้เขียน

ในการพิมพ์ชื่อบทความให้พิมพ์ทั้งชื่อภาษาไทยและภาษาอังกฤษโดยใช้ตัวอักษรขนาด 18 พอยต์ พิมพ์เป็นตัวหนา โดยแต่ละคำในชื่อภาษาอังกฤษให้พิมพ์อักษรตัวแรกเป็นตัวพิมพ์ใหญ่ (ยกเว้น คำนำหน้านาม: articles, คำสันธาน: coordinate conjunctions และ คำบุพบท: prepositions นอกจากคำเหล่านี้จะถูกใช้นำชื่อเรื่อง) สำหรับชื่อผู้เขียนบทความให้ใช้ตัวอักษรขนาด 16 พอยต์ ในขณะที่ส่วนของที่อยู่ให้ใช้ตัวอักษรขนาด 14 พอยต์ โดยที่อยู่ควรประกอบไปด้วย

สำหรับบุคลากรภายใน มหาวิทยาลัยราชภัฏลำปาง

สาขาวิชาที่สังกัด เบอร์โทรศัพท์เคลื่อนที่ และ E-mail ที่สามารถติดต่อได้ กรณีผู้เขียนมากกว่าหนึ่ง สามารถระบุที่อยู่ของผู้เขียนแต่ละคนโดยอาศัยตัวเลขที่พิมพ์แบบยกสูง (Superscript) ไว้หลังชื่อของผู้เขียนนั้น นอกจากนั้นควรมีการระบุชื่อผู้ติดต่อ (Corresponding author) โดยการพิมพ์เครื่องหมายดอกจัน (*) ไว้หลังชื่อ เฉพาะบรรทัดสุดท้าย ของรายละเอียดผู้ติดต่อให้ระบุ เบอร์โทรศัพท์ และ e-mail ของผู้ติดต่อ ทั้งชื่อบทความและรายละเอียดของผู้เขียนให้พิมพ์ไว้กลางหน้ากระดาษ

สำหรับบุคลากร ภายนอก มหาวิทยาลัยราชภัฏลำปาง

ชื่อของหน่วยงาน เลขที่อยู่ เขต/ตำบล แขวง/อำเภอ จังหวัด และรหัสไปรษณีย์ ซึ่งสามารถระบุที่อยู่ของผู้เขียนแต่ละคนโดยอาศัยตัวเลขที่พิมพ์แบบยกสูง (Superscript) ไว้หลังชื่อของผู้เขียนนั้น นอกจากนั้นควรมีการระบุชื่อผู้ติดต่อ (Corresponding author) โดยการพิมพ์เครื่องหมายดอกจัน (*) ไว้หลังชื่อ เฉพาะบรรทัดสุดท้ายของรายละเอียดผู้ติดต่อให้ระบุ เบอร์โทรศัพท์ เบอร์โทรสารและ e-mail ของผู้ติดต่อ ทั้งชื่อบทความและรายละเอียดของผู้เขียนให้พิมพ์ไว้กลางหน้ากระดาษ

3. เนื้อหาของบทความ

บทความวิจัยประกอบด้วย บทนำ (Introduction) บอกความสำคัญหรือที่มาของปัญหา นำไปสู่การศึกษา วัตถุประสงค์ ขอบเขต กรอบความคิด/สมมติฐานการวิจัย วิธีดำเนินการวิจัยและระเบียบวิธีวิจัย วัสดุ อุปกรณ์และวิธีการวิจัย (Materials and Method) กล่าวถึงรายละเอียด การวิเคราะห์และการทดลองที่กระชับและชัดเจน ผลการทดลอง (Results) บอกผลที่พบอย่างชัดเจน สมบูรณ์ และมีรายละเอียดครบถ้วน ผลการวิจัย สรุปและอภิปรายผล (Discussion and

Conclusion) อาจเขียนรวมกับผลการทดลองได้ เป็นการประเมิน การตีความ และการวิเคราะห์ ในแง่มุมต่าง ๆ ของผลที่ได้ว่าเป็นไปตามวัตถุประสงค์หรือไม่ มีความสอดคล้องหรือขัดแย้งกับผลงานผู้อื่นอย่างไร ต้องมีการอ้างหลักการหรือทฤษฎีมาสนับสนุนหรือการหักล้างอย่างเป็นเหตุเป็นผลและอาจมีข้อเสนอแนะที่จะนำผลวิจัยไปใช้ประโยชน์

ส่วนของเนื้อหาบทความ กำหนดตัวอักษรที่ใช้ในเนื้อหาให้มีขนาด 16 พอยต์ รวมถึงไม่ต้องการเว้นบรรทัดระหว่างย่อหน้า (ไม่ต้องเคาะบรรทัดเมื่อขึ้นย่อหน้าใหม่) สำหรับรูปแบบตัวอักษรที่ใช้ในการพิมพ์หัวข้อกำหนดดังนี้

3.1 หัวข้อหลัก

กำหนดให้ใช้ตัวอักษรขนาด 16 พอยต์ ตัวหนา ในการพิมพ์หัวข้อหลัก และให้พิมพ์ไว้ชิดริมซ้ายของคอลัมน์

3.2 หัวข้อย่อยและหัวข้อย่อยรองลงมา

กำหนดให้ใช้ตัวอักษรขนาด 16 พอยต์ ตัวหนา ในการพิมพ์หัวข้อย่อยและหัวข้อย่อยรองลงมา และให้พิมพ์ห่างจากริมซ้ายของคอลัมน์ 0.5 นิ้ว

4. รูปภาพ ตาราง และสมการ

4.1 รูปภาพและตาราง

การนำเสนอรูปภาพและตารางสามารถนำเสนอต่อจากข้อความที่กล่าวถึงหรืออาจนำเสนอภายหลังจากจบหัวข้อหรือนำเสนอในหน้าใหม่ ขนาดของรูปภาพและตารางไม่ควรเกินกรอบของการตั้งค่าน้ำกระดาษที่กำหนดไว้ในหัวข้อ 2.1

ทั้งรูปภาพและตารางจะต้องมีคำอธิบายโดยคำอธิบายของรูปภาพให้พิมพ์ไว้ใต้รูปภาพ และอยู่ชิดซ้ายของหน้ากระดาษ หากรูปภาพใดถูกแบ่งออกเป็น 2 ส่วนให้มีการระบุคำอธิบายของแต่ละส่วนโดยอาศัยตัวอักษรภาษาไทยในวงเล็บเรียงตามลำดับเช่น (ก) และ (ข) ส่วนคำอธิบายตารางให้พิมพ์ไว้เหนือตารางและชิดริมซ้ายของกระดาษ โดยการเรียงลำดับรูปภาพและตารางให้แยกการเรียงลำดับออกจากกัน

ตารางข้อมูลที่นำลงตีพิมพ์ ต้องพิมพ์ด้วย word เพื่อความคมชัดของตาราง เช่น

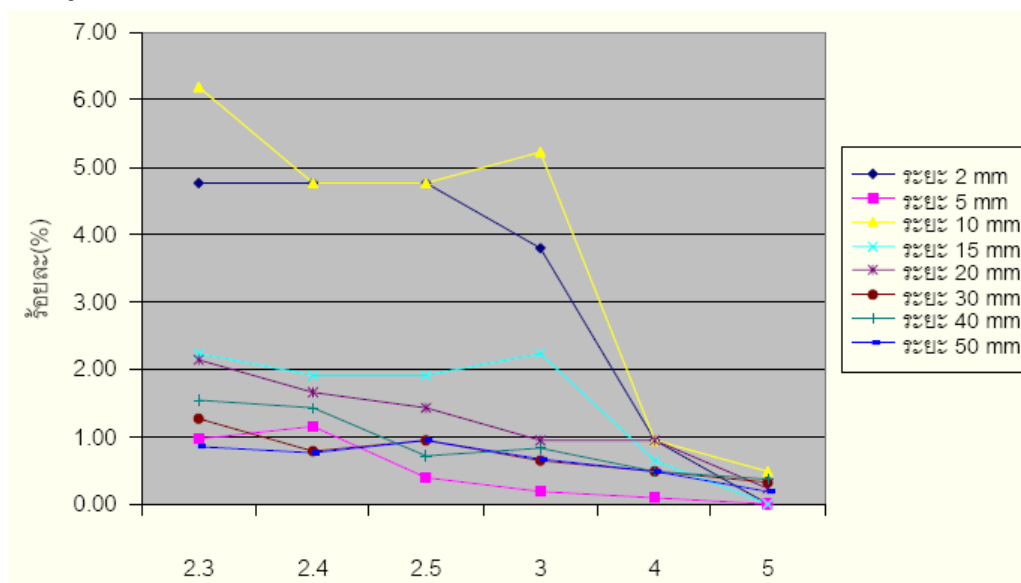
ตารางที่ 1 ตารางที่ไม่เหมาะสมในการนำลงตีพิมพ์

ผู้ออกแบบ	ผู้ใช้อาคาร
1) กระจกเบี่ยงดินเผาที่มีคุณสมบัติในการใช้งานที่เหมาะสมสวยงาม	1) กระจกเบี่ยงดินเผาที่มีขนาดที่ไม่เท่ากันตามลักษณะเฉพาะตัวของวัสดุ ผู้ใช้อาคารรู้สึกถึงความไม่เรียบร้อยไม่สม่ำเสมอของพื้นผิว
2) ข้อดีของกระจกเบี่ยงดินเผา คือ คิดตั้งยากเนื่องจากความไม่สม่ำเสมอของขนาดและความหนาของแผ่นกระจกเบี่ยงดินเผา	2) กระจกเบี่ยงดินเผาที่ใช้ปูพื้นบันไดและชานพัก มีพื้นผิวที่ไม่สม่ำเสมอ ผู้ใช้อาคารอาจสะดุดเมื่อใช้งาน
	3) เนื่องจากความไม่แข็งแรงของกระจกเบี่ยงดินเผา เมื่อผ่านการใช้งาน หรือมีวัตถุตกกระทบ ทำให้กระจกเบี่ยงดินเผาแตก กะเทาะ หรือบิ่น ซึ่งแสดงถึงความไม่คงทนแข็งแรง

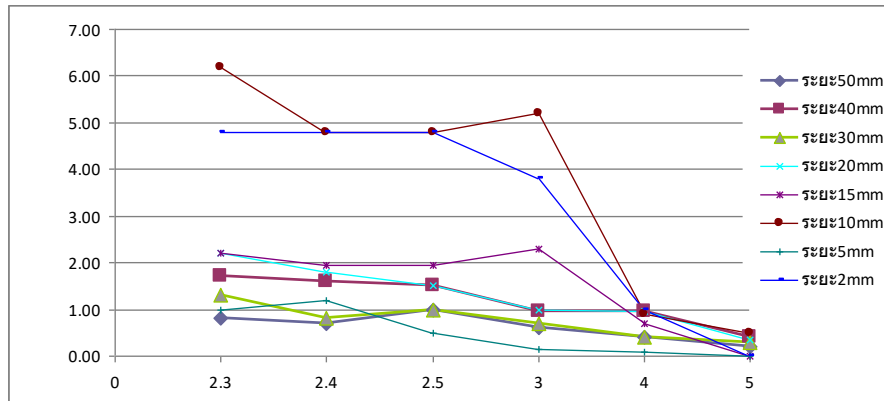
ตารางที่ 2 ตารางที่เหมาะสมในการนำลงตีพิมพ์

ผู้ออกแบบ	ผู้ใช้อาคาร
1) กระจกเบี่ยงดินเผาที่มีคุณสมบัติในการใช้งานที่เหมาะสมสวยงาม	1) กระจกเบี่ยงดินเผาที่มีขนาดที่ไม่เท่ากันตามลักษณะเฉพาะตัวของวัสดุ ผู้ใช้อาคารรู้สึกถึงความไม่เรียบร้อยไม่สม่ำเสมอของพื้นผิว
2) ข้อดีของกระจกเบี่ยงดินเผา คือ คิดตั้งยากเนื่องจากความไม่สม่ำเสมอของขนาดและความหนาของแผ่นกระจกเบี่ยงดินเผา	2) กระจกเบี่ยงดินเผาที่ใช้ปูพื้นบันไดและชานพักมีพื้นผิวที่ไม่สม่ำเสมอ ผู้ใช้อาคารอาจสะดุด เมื่อใช้งาน

รูปภาพที่นำลงตีพิมพ์ ควรเลือกภาพที่เหมาะสมและคมชัดที่สุด

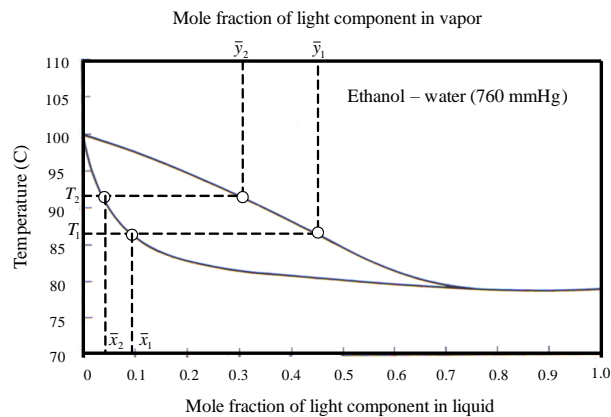


ภาพที่ 1 ภาพที่ไม่เหมาะสมในการนำลงตีพิมพ์



ภาพที่ 2 ภาพที่เหมาะสมในการนำลงตีพิมพ์

การระบุหมายเลขลำดับรูปภาพและตารางในบทความให้ระบุเป็นรูปที่และตารางที่ เช่น ภาพที่ 1, ภาพที่ 1 - 3, ตารางที่ 1, ตารางที่ 1 - 3 เป็นต้น



ภาพที่ 1 แผนภาพสมดุลของของผสมไอ - ของเหลวที่มี 2 องค์ประกอบภายใต้สภาวะความดันคงที่

ตารางที่ 1 ปริมาณการใช้น้ำมันปิโตรเลียมในแต่ละภาคเศรษฐกิจ ๆ ของประเทศไทย (หน่วย: ล้านลิตร)

ภาคเศรษฐกิจ	ปี	
	2545	2546
1. เกษตรกรรม	3,509	3,827
2. เหมืองแร่	19	26
3. อุตสาหกรรม	4,821	4,937
4. ไฟฟ้า	703	757

ภาคเศรษฐกิจ	ปี	
	2545	2546
5. การก่อสร้าง	169	172
6. ที่พักอาศัยและการพาณิชย์	2,729	2,792
7. คมนาคมขนส่ง	23,980	25,475
Total	35,930	37,986

4.2 สมการ

การเขียนสมการให้เขียนไว้กลางคอลัมน์และมีการระบุลำดับของสมการโดยใช้ตัวเลขที่พิมพ์อยู่ในวงเล็บ เช่น (1), (2) เป็นต้น

5. กิตติกรรมประกาศ (ถ้ามี)

หากต้องการเขียนกิตติกรรมประกาศเพื่อขอบคุณบุคคลหรือหน่วยงานที่เกี่ยวข้องสามารถเขียนได้ โดยให้อยู่หลังเนื้อหาหลักของบทความและก่อนเอกสารอ้างอิง เช่น

ขอขอบคุณภาควิชาวิศวกรรมเครื่องกล คณะวิศวกรรมศาสตร์ มหาวิทยาลัยเชียงใหม่ ที่ได้เอื้อเพื่อเอกสารและข้อมูลที่เป็นประโยชน์ต่อการดำเนินงานการจัดประชุมวิชาการเครือข่ายวิศวกรรมเครื่องกลแห่งประเทศไทยครั้งที่ 24

6. การอ้างอิง

ให้รวบรวมรายชื่อสิ่งพิมพ์และวัสดุความรู้ต่าง ๆ ที่ใช้เป็นหลักฐานหรือเอกสารอ้างอิงในการศึกษาแทรกไว้ในเนื้อหาและท้ายบทความ

การอ้างอิงในเนื้อหา เป็นการวงเล็บระบุแหล่งที่มาอย่างกว้างๆแทรกอยู่ในเนื้อหาของบทความวิชาการ ส่วนรายละเอียดที่สมบูรณ์ของแหล่งข้อมูลจะแสดงใน “เอกสารอ้างอิง” ในส่วนท้ายของบทความวิชาการ โดยใช้รูปแบบ APA เท่านั้น

6.1 การลงรายละเอียดของการอ้างอิงในเนื้อหา

(ผู้แต่ง, ปีที่พิมพ์, หน้า เลขหน้าที่อ้างอิง)

(ผู้แต่งคนแรก และผู้แต่งคนที่สอง, ปีที่พิมพ์, หน้า เลขหน้าที่อ้างอิง)

(ผู้แต่งคนแรก และคณะ, ปีที่พิมพ์, หน้า เลขหน้าที่อ้างอิง)

(ผู้แต่ง, ปีที่พิมพ์, ไม่มีเลขหน้า)

(หน่วยงาน, ปีที่พิมพ์, หน้า เลขหน้าที่อ้างอิง)

(นามแฝง, ปีที่พิมพ์, หน้า เลขหน้าที่อ้างอิง)

6.2 การลงรายละเอียดของการอ้างอิงท้ายบทความ

ให้อ้างอิงรายการลำดับตามอักษรตัวแรกของผู้แต่ง ตามการเรียงลำดับตัวอักษรของ พจนานุกรมฉบับราชบัณฑิตยสถาน สำหรับรูปแบบการพิมพ์รายชื่อเอกสารอ้างอิงจากแหล่งต่าง ๆ กำหนดให้มีรูปแบบดังตัวอย่างต่อไปนี้

(1) บทความจากวารสาร (Journal)

Waszkiewics, S.D., Tierney, M.J. and Scott, H.S. (2009). Development of coated, annular fins for adsorption chillers, **Applied Thermal Engineering**, vol. 29 (11-12), August 2009, pp. 2222 – 2227.

จักรกฤษณ์ นรมิตผดุงการ และ ทวี สนวนมาลี. (2519). ความสามารถในการเงินของเทศบาล กรณีของเทศบาลนครกรุงเทพ ก่อนเปลี่ยนแปลงเป็นกรุงเทพมหานคร, **วารสารพัฒนา บริหารศาสตร์**, 16, เมษายน 2519, หน้า 231 – 254.

(2) บทความจากเอกสารประกอบการประชุม (Proceedings)

Kato, S. and Widiyanto, A. (2001). Environmental Impact Assessment of Various Power Generation Systems, **paper presented in the Tri-University International Joint Seminar & Symposium 2001**, Chiang Mai, Thailand.

มารุต บุรพา, ณัฐนี วรยศ และ ทนงเกียรติ เกียรติศิริโรจน์. (2551). โมเดลอย่างง่ายของการทำ น้ำร้อนแสงอาทิตย์ที่มีประสิทธิภาพเสริม, **การประชุมสัมมนาเชิงวิชาการรูปแบบพลังงาน ทดแทน สู่ชุมชนแห่งประเทศไทย**, มหาวิทยาลัยรัตนนคร จังหวัดพิษณุโลก

(3) รายงานทางวิชาการ / รายงานวิจัย

Division of Technical Services and Planning. (2003). **Chiang Mai City Municipality. Annual Report.**

จุฬารพร โชติช่วงนิรันดร์, นลินี ตันธูนิธย์ และ ปันนิตา เพ็ชรสิงห์. (2529). **รายงานการวิจัยเรื่อง ประวัติศาสตร์หมู่บ้านคำม่วง, โครงการวิจัยระบบการทำฟาร์ม มหาวิทยาลัยขอนแก่น.** ขอนแก่น: มหาวิทยาลัยขอนแก่น. หน้า 54 – 57.

พรพิมล เฉลิมพลาณภาพ. (3535). **พฤติกรรมและการแสวงหาข่าวสารและการใช้เทคโนโลยีการสื่อสาร ของบริษัทธุรกิจเอกชนที่มียอดขายสูงสุดของประเทศไทย.** วิทยานิพนธ์วารสารศาสตร์ มหาวิทยาลัยขอนแก่น คณะวารสารศาสตร์และสื่อสารมวลชน. มหาวิทยาลัยธรรมศาสตร์.

(4) หนังสือ

- Myers, R.H. and Montgomery, D.C. (1995). **Response Surface Methodology: Process and product optimization using designed experiments**, New York: John Wiley & Sons,.
- Goswami, Y.D., Kreith, F. and Kreider, J.F. (1999). **Principles of Solar Engineering, 2nd edition**. ISBN: 1-56032-714-6, Philadelphia: Taylor & Francis,
- วีกุล วีรานูวัตติ และกนกนาล ชูปัญญา. (2525). **เคมีคลินิก**. กรุงเทพฯ: โครงการตำราศิริราช คณะแพทยศาสตร์ ศิริราชพยาบาล.

(5) เว็บไซต์

- Department of Alternative Energy Development and Efficiency, Ministry of Energy, Thailand. (2004). **Statistic Data**, [online]. Available HTTP: <http://www.dede.go.th>, access on 24/04/2010.
- Carranza, L. E. (1994). Le Corbusier and the problems of representation. **Journal of Architectural Education** [Online], 48(2). Available HTTP:<http://www.mitpress.mit.edu/jrnls-catalog/arched-abstracts/File:jae48-2.html> on 24/04/2010.
- บริษัท ไอทีวี จำกัด (มหาชน). (2542). **เรื่องราวของไอทีวี**, [ระบบออนไลน์], แหล่งที่มา <http://www.itv.co.th>, เข้าดูเมื่อวันที่ 24/04/2553.

ตัวอย่างการอ้างอิงในเนื้อหา

(สุวิมล ตีรกานันท์, 2553) (Tirakanan, S., 2011)

ตัวอย่างการแปลบรรณานุกรมภาษาไทยเป็นภาษาอังกฤษ

1.1 ตัวอย่างบรรณานุกรมที่เป็นหนังสือ

สุวิมล ตีรกานันท์. (2553). **การวิเคราะห์ตัวแปรพหุในงานวิจัยทางสังคมศาสตร์**. กรุงเทพฯ: โรงพิมพ์แห่ง จุฬาลงกรณ์มหาวิทยาลัย.

Tirakanan, S. (2011). **Multivariate variables analysis in social science research**. Bangkok: Chaulalongkorn University Printing House. (in Thai)

1.2 ตัวอย่างบรรณานุกรมที่เป็นบทความ

ปาน จินดาพล. (2557). การเป็นเจ้าของกิจการกับทัศนคติต่อความเสี่ยง. **วารสารนักบริหาร**, 34(1), 130-135.

Jindapon, P. (2014). Entrepreneurship and risk attitudes. **Executive Journal**, 34(1), 130-135. (in Thai)

สุวรรณ ลัคนวณิช. (2557). ความสัมพันธ์ระหว่างบุคคล พฤติกรรมการใช้ชีวิต และผลสัมฤทธิ์ทางการเรียนของ นักศึกษาที่ใช้ชีวิตในที่พักเอกชน ย่านรังสิต จังหวัดปทุมธานี. **BU Academic Review**, 13(1), 13-16.

Luckanavanich, S. (2014). Personal relationship, living behaviors, and academic achievement of university students in the private residence, rangsit area, Pathumthani. **BU Academic Review**, 13(1), 13-16. (in Thai).

1.3 ตัวอย่างบรรณานุกรมข้อมูลจากเว็บไซต์

การท่องเที่ยวแห่งประเทศไทย. (2556). สถานการณ์การท่องเที่ยวของนักท่องเที่ยวชาวต่างประเทศเข้าในปี 2555. สืบค้นเมื่อ 9 กุมภาพันธ์ 2557, จาก http://www.2tat.or.th/stat/web/statistic_tst.php

Tourism Authority of Thailand. (2013). **Inbound foreign tourists situation in 2012**. Retrieved February 9, 2014, from http://www.2tat.or.th/stat/web/statistic_tst.php (in Thai)

ท่านสามารถดาวน์โหลดรูปแบบบทความได้ที่ <https://goo.gl/y9WEje>
หรือ ติดต่อสอบถามที่ ผู้ประสานงาน : นายลิขิต ศิริ
โทร 054-237 399 ต่อ 3832 Mobile: 083-156-3928
E- mail: res_journal@hotmail.com