

พระพุทธศาสนากับอาหาร
ปัจจัยจำเป็นต่อการดำรงชีวิตเพื่อพัฒนาจิตใจ
Buddhism and the food as necessary Factors
for the Livelihood to develop the mind

พระครูธรรมธรวรเดชา อคฺคเตโช (พรหมเสนา)*
Phrakhrudhammathorn Waradecha Aggatejo (Waradecha Phromsena), Dr.
มหาวิทยาลัยมหาจุฬาลงกรณราชวิทยาลัย, ประเทศไทย
Mahachulalongkornrajavidyalaya University, Thailand
Email: wrdc_09@hotmail.com

Received: March 5, 2021
Revised: November 22, 2021
Accepted: December 1, 2021

บทคัดย่อ

บทความวิชาการเรื่อง พระพุทธศาสนากับอาหารปัจจัยจำเป็นต่อการดำรงชีวิตเพื่อพัฒนาจิตใจ มุ่งศึกษาปัญหาเรื่องอาหารเป็นปัจจัยที่สำคัญต่อการดำรงชีวิต วิธีชีวิตความเป็นอยู่ของเกษตรกรผู้ทำการเกษตรเพื่อการผลิตอาหาร แนวทางวางแผนป้องกันแก้ไขและพัฒนาจิตใจตามหลักพระพุทธศาสนา

โดยการศึกษาค้นคว้าและวิเคราะห์ปัญหาอาหารที่เกิดขึ้น ในวิถีชีวิตความเป็นอยู่ในสังคมไทย เพื่อนำไปวิเคราะห์บริหารจัดการ ปรับปรุงแก้ไขและพัฒนาให้เป็นไปตามวัตถุประสงค์ที่ได้วางเอาไว้ โดยไม่ขัดต่อความต้องการของวิถีชีวิตทั้งคนและสัตว์ที่อยู่ร่วมกัน พระพุทธศาสนา มองเรื่องอาหารกับการอยู่ร่วมกันของสรรพสัตว์ในด้านบวกมาโดยตลอดตั้งแต่สมัยพุทธกาลตราบจนถึงปัจจุบัน โดยเฉพาะสถานการณ์ปัจจุบันเกิดการแพร่ระบาดของเชื้อไวรัสโคโรนาสายพันธุ์ใหม่ ๒๐๑๙ (โควิด ๑๙) ทำให้เกิดวิกฤตการณ์เรื่องอาหาร พระพุทธศาสนามีแนวคิดและบทบาทที่สำคัญเป็นสื่อกลางให้สังคมได้รู้วิธีแก้ไข ปัญหาที่เกิดขึ้นได้โดยพระสงฆ์มีความพอประมาณในการขบฉัน ไม่มากไม่น้อย ด้วยการพิจารณา รู้คุณค่าของอาหาร อีกทั้งยังช่วยส่งเสริมให้สังคมได้พึ่งพาอาศัยซึ่งกันและกัน และเพื่อพัฒนาจิตใจ

คำสำคัญ: พระพุทธศาสนา; อาหาร; ปัจจัย; การพัฒนา; จิตใจ

* ดร., อาจารย์วิทยาลัยพระธรรมทูต, มหาวิทยาลัยมหาจุฬาลงกรณราชวิทยาลัย, Phrakhrudhammathorn Waradecha Aggatejo (Waradecha Phromsena), Dr., Lecturer of the Dhammaduta college, Mahachulalongkornrajavidyalaya University

Abstract

This academic article title on The Buddhism and the food as necessary factors for the livelihood to develop the mind aims to study food problems as important factors for life, the livelihood of farmers for food production, the way for planning, prevention, correction, and mental development according to Buddhist principles.

By studying and analyzing food problems in the way of life in Thai society for analysis, management, improvement, and development toward the objectives without conflicting the lifestyle of both people and animals. Buddhism has always viewed food and the coexistence of all living beings in a positive way from the time of the Buddha until the present. Especially the current situation is the spread of a new breed of coronavirus 2019 (COVID 19) causing a food crisis. Buddhism has an important concept and role as a medium for the society to know how to solve problems that arise. By the monks who are modest in meditating no more no less with consideration know the value of food. It also helps encourage society to rely on each other and to develop the mind.

Keywords: Buddhism; Food; Factors; Development; Mind.

บทนำ

แม้ว่าจะมีการผลิตที่สามารถพึ่งพาตนเองด้านอาหารและเป็นแหล่งสร้างรายได้ให้แก่ครัวเรือนภาคเกษตรและเป็นฐานการผลิตที่สนับสนุนการสร้างมูลค่าเพิ่มเพื่อการค้าและการส่งออกสำหรับภาคการผลิตและบริการอื่น ๆ รวมถึงในมิติการพัฒนาสู่แหล่งการผลิตพลังงานทดแทนที่สำคัญของประเทศ เนื่องจากภาคการเกษตรของประเทศไทย การประยุกต์ดัดแปลง และวัฒนธรรมอาหารที่เข้มแข็งและหลากหลาย รวมทั้งเป็นประเทศผู้ผลิตอาหารส่งออกที่สำคัญรายใหญ่ของโลก แต่ปัจจุบันมีปัญหาทางสถานการณ์ด้านการพัฒนาทางภาคเกษตร คือ (๑) บทบาทภาคเกษตรเริ่มลดลงแต่ยังเป็นฐานการผลิตที่สำคัญของประเทศ (๒) ความเข้มแข็งของภาคเกษตรไทยมีแนวโน้มลดลงในช่วงหลายปีที่ผ่านมา เนื่องจากภาคเกษตรไม่สามารถเร่งพัฒนาประสิทธิภาพการผลิตให้ทันต่อสภาพการแข่งขันในตลาดโลกที่ทวีความรุนแรงมากขึ้นอย่างมีประสิทธิภาพ และเกษตรกรส่วนใหญ่ยังประสบปัญหาหนี้สินและความยากจน (๓) การเปลี่ยนแปลงสภาพภูมิอากาศและการครอบครองทรัพยากรพันธุกรรม ส่งผลกระทบต่อวิธีการผลิตของเกษตรกร (๔) การขาดแคลนแรงงานภาคเกษตรจากการเข้าสู่สังคมผู้สูงอายุของประเทศไทย และ (๕) ความต้องการพืชที่สามารถนำไปผลิตเป็นพลังงานเพิ่มขึ้นอย่างต่อเนื่อง^๑

^๑ คณะกรรมการพัฒนาการเศรษฐกิจและสังคมแห่งชาติ, แผนพัฒนาเศรษฐกิจและสังคมแห่งชาติฉบับที่ ๑๑ พ.ศ. ๒๕๕๕-๕๕๕๙, (กรุงเทพมหานคร: สำนักงาน, สำนักนายกรัฐมนตรี, ๒๕๕๕), หน้า ๕๒-๕๓.

อาหารในที่นี้ หมายถึง สิ่งที่ได้จากการเกษตร มีข้าว พืชผัก ผลไม้ เป็นต้น เช่น อาหารคน อาหารสัตว์ ของกินเครื่องสำอางชีวิตให้อยู่รอด ซึ่งมีทั้งวัตถุดิบที่ดื่มกิน กลืนเข้าสู่ร่างกายไม่ว่าจะด้วยวิธีหรือรูปลักษณะอย่างใดอย่างหนึ่ง แต่ไม่รวมถึงยาประเภทที่ออกฤทธิ์ ต่อจิตประสาท หรือยาเสพติดให้โทษตามกฎหมายที่ระบุถึงแล้วแต่กรณี และประเภทวัตถุดิบมุ่งหมายเพื่อใช้เป็นส่วนผสมเจือปนในการผลิตอาหาร เครื่องดื่มปรุงแต่งมีสีมีกลิ่นรสตามความเหมาะสม ไม่ก่อให้เกิดอันตรายต่อชีวิต เพื่อบำรุงร่างกายให้มีสุขภาพแข็งแรง ทนต่อโรคร้ายไข้เจ็บ ซึ่งสรุปได้ว่าความหมายของคำว่า “อาหาร” ตามกฎหมายจะครอบคลุมถึงวัตถุดิบทุกชนิดที่ใช้ในอุตสาหกรรม การผลิตอาหารยกเว้นวัตถุดิบที่เป็นยา วัตถุออกฤทธิ์ต่อจิตประสาท หรือยาเสพติดให้โทษเท่านั้น ปัจจุบันอาหารควบคุมเฉพาะ มีอยู่ ๑๔ กลุ่ม/ประเภท ตามประกาศกระทรวงสาธารณสุขฉบับต่าง ๆ เช่น ประกาศกระทรวงสาธารณสุขฉบับที่ ๑๑๓, ๑๒๑, ๑๕๖^๒

ประเด็นอาหารเป็นการนำเสนอเพื่อให้ทราบถึงปัญหาที่เกี่ยวข้องกับอาหารที่ได้จากการทำการเกษตร เช่น ปัญหาผลิตทางการเกษตรที่เกี่ยวข้องกับอาหาร และวิธีการนำเสนอความเป็นมาเรื่องอาหารที่มีความจำเป็นต่อการดำรงชีวิต การขาดแคลนอาหารเป็นอันตรายและเป็นปัญหาอย่างใหญ่หลวงต่อสังคมส่วนใหญ่ การเรียนรู้รอบรู้ในเรื่องอาหารเป็นเรื่องสำคัญและจำเป็น อาหารไม่เพียงแค่บำรุงชีวิตให้อยู่รอดได้เท่านั้น แต่หากเป็นเครื่องมือสำคัญที่จะนำไปสู่การป้องกันและแก้ไขปัญหาสังคมได้อย่างมีประสิทธิภาพ แต่ไม่สามารถที่จะแก้ปัญหาสังคมที่มนุษย์ในสังคมสร้างขึ้นมาเองด้วยความอยากที่ไม่รู้จักพอ ที่เกิดจากขาดสติปัญญา แล้วก่อปัญหาเพียงเพื่อประโยชน์ส่วนตน เช่น ปัญหาการแย่งชิงแหล่งที่ดินทำกิน การบุกรุกแหล่งทรัพยากรธรรมชาติ การทำลายแหล่งต้นน้ำที่สำคัญ การปลอมแปลงอาหารและเครื่องดื่มชนิดต่าง ๆ การผลิตปริมาณมาก ๆ แต่ขาดคุณภาพ ขาดความปลอดภัยแก่ชีวิตเพราะหวังแค่ผลกำไร หวังความร่ำรวยที่ขาดความรับผิดชอบ ขาดความเมตตาต่อเพื่อนมนุษย์ด้วยกัน ลักษณะเช่นนี้เข้าข่ายผู้ที่มีจิตใจอำมหิตที่เป็นผู้มุ่งทำลายความสงบสุขในสังคม ปัญหาเรื่องอาหารนับวันจะเพิ่มขึ้นเรื่อย ๆ เพราะการเพิ่มขึ้นของจำนวนประชากรโลก

ปัญหาเรื่องอาหารปัจจัยจำเป็นต่อการดำรงชีวิต

จากการสำรวจที่ผ่านมาได้พบว่าฐานทรัพยากรธรรมชาติที่มีอยู่เริ่มผดปกติมีแนวโน้มว่าเกิดการเสื่อมโทรมอย่างรุนแรง ทำให้เกิดเหตุการณ์กระทบต่อการผลิตภาคการเกษตรและความมั่นคงอาหาร โดยที่ระบบการผลิตยังต้องพึ่งพาเครื่องมือการผลิตจากต่างประเทศ ทำให้ต้นทุนการผลิตค่อนข้างสูง ในขณะที่พื้นที่การเกษตรส่วนใหญ่มีจำกัดและถูกใช้ไปเพื่อกิจการอื่นมากขึ้น และปัญหาที่เป็นภัยเงียบที่คนส่วนใหญ่ไม่รู้ คือ ปัญหาชาวต่างชาติซึ่งอาศัยของว่างทางกฎหมายเข้ามาครอบครองที่ดินเกษตรกรรม

^๒ สำนักสุขภาพอาหารและน้ำ, คู่มือวิชาการสุขภาพอาหารสำหรับเจ้าหน้าที่, (กรุงเทพมหานคร: กรมอนามัย กระทรวงสาธารณสุข, ๒๕๕๖), หน้า ๖๙.

ส่งผลให้คนไทยสูญเสียสิทธิการครอบครองและการใช้ประโยชน์ที่ดินและแรงงานภาคเกษตรมีแนวโน้มลดลง การเชื่อมโยงผลผลิตเกษตรกับภาคอุตสาหกรรมเกษตรเพื่อเพิ่มมูลค่ายังอยู่ในวงจำกัดและล่าช้า เนื่องจากการพัฒนาเป็นแบบแยกส่วน ขาดการรวมกลุ่มอย่างเป็นระบบ อีกทั้งยังมีปัจจัยภายนอกที่กระทบต่อความมั่นคงอาหาร^{๑)}

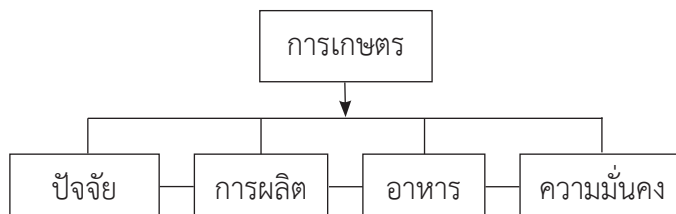
การศึกษาพบว่า ระดับประเทศ ความพอเพียงอาหาร กระแสการผลิตพืชพลังงานมีแนวโน้มเพิ่มขึ้นของผลต่อปริมาณอาหารหลักของประเทศในอนาคต ช่วงปี ๒๕๔๘-๒๕๕๒ พื้นที่ปลูกปาล์มน้ำมันเพิ่มเฉลี่ยร้อยละ ๑๒.๑๐ พื้นที่ปลูกข้าว/อ้อย มีแนวโน้มลดลง ประชาชนอายุ ๑๕-๗๔ ปี บริโภคอาหารที่เสี่ยงต่อการเกิดโรคอ้วน ๒-๕ มีอ้วน/สัปดาห์ ประชาชน ๙๖.๒ % บริโภคอาหารทอด ขณะที่ ๙๑.๘ % บริโภคอาหารรสเค็ม/มีกะทิเป็นส่วนประกอบการเข้าถึงอาหารที่เหมาะสมและมีโภชนาการ ปัญหาภาวะโภชนาการเกินมีแนวโน้มเพิ่มขึ้น เนื่องจากแบบแผนการบริโภคอาหารเปลี่ยนแปลง โดยบริโภคอาหารที่มีไขมัน/แคลอรีสูง ก่อให้เกิดปัจจัยเสี่ยงต่อโรคเรื้อรัง^{๒)} ในยุคที่เรียกว่าโลกาภิวัตน์ หากพูดถึงอาหาร จำเป็นต้องพูดถึงเรื่องการค้า ราคาและการเข้าถึงอาหารด้วยเพราะอาหารถูกทำให้เป็นสินค้า สิทธิด้านอาหารซึ่งเป็นปัจจัยพื้นฐานของมนุษย์ได้ถูกบั่นทอนลง ภายใต้การเปิดเสรีทางการค้า ทำให้คนยากจนรวมถึงผู้ผลิตเข้าไม่ถึงอาหาร จนกลายเป็นวิกฤติอาหารที่กำลังลุกลามไปทั่วโลกในขณะนั้น^{๓)} ระบบอาหารของไทยเริ่มเปลี่ยนแปลงไปเมื่อหันหน้าสู่การปฏิวัติเขียว เมื่อประมาณ พ.ศ. ๒๕๐๔ กลุ่มทุนขนาดใหญ่ใช้นโยบายและคนของรัฐเป็นเครื่องมือ เบียดเบียนกระบวนการผลิตแบบดั้งเดิมที่พึ่งตนเองและธรรมชาติ ต้องทิ้งระบบการเกษตรการผลิตอาหารของตนเอง มุ่งสู่การผลิตเพื่อปริมาณ เป็นการนำระบบอาหารของประเทศเข้าสู่การขาดอำนาจในการผลิตและการกระจายอาหาร ให้ความสำคัญกับการผลิตเพื่อให้ได้มาซึ่งมูลค่าของเงินมากกว่าจิตใจ

^{๑)} คณะกรรมการอาหารแห่งชาติ, **กรอบยุทธศาสตร์การจัดการด้านอาหารของประเทศไทย**, (กรุงเทพมหานคร: สำนักงานกองทุนสนับสนุนการสร้างเสริมสุขภาพ (สสส.), ๒๕๕๕), หน้า ๒๒.

^{๒)} สุวรรณี คำมั่น, ความมั่นคงด้านอาหารระดับนานาชาติและระดับประเทศ, **เอกสาร/ภาพประกอบการบรรยายการประชุมวิชาการโภชนาการแห่งชาติ ครั้งที่ ๕**, ณ ศูนย์แสดงนิทรรศการ และการประชุม ไบเทค บางนา กรุงเทพฯ ๖ (๕ กันยายน ๒๕๕๔).

^{๓)} กชพรรณ วงศ์เจริญ และคณะ, “การอนุรักษ์และฟื้นฟูแหล่งพืชอาหารเพื่อสร้างความมั่นคงทางอาหารบนพื้นฐานทุนทางทรัพยากรธรรมชาติ...”, **วารสารมนุษยศาสตร์และสังคมศาสตร์ มหาวิทยาลัยมหาสารคาม**, การประชุมวิชาการ มหาวิทยาลัยมหาสารคามวิจัย ครั้งที่ ๙, [ออนไลน์], แหล่งที่มา: <http://www.journal.msu.ac.th/index.php?page=show...>, [๒๘ มกราคม ๖๐], หน้า ๓๙๘.

กรอบแสดง กระบวนการทางอาหาร



วิถีชีวิตความเป็นอยู่ของเกษตรกรผู้ทำการเกษตรเพื่อผลิตอาหาร

ปัญหาที่ส่งผลต่อการขาดแคลนอาหาร ปัญหาการขาดแคลนอาหารเกิดจากหลาย ๆ สาเหตุที่มนุษย์เป็นผู้ก่อขึ้น และที่เกิดขึ้นจากตามธรรมชาติแต่น้อยกว่า ซึ่งสามารถนำมากล่าว ดังต่อไปนี้

การเกษตรไทยมีปัญหาเพราะสาเหตุที่เกษตรกรมุ่งเพื่อการปลูกพืชหรือเลี้ยงสัตว์อย่างเดียว ซึ่งแตกต่างจากในอดีต คือ การทำการเกษตรของชาวไทยตั้งแต่ดั้งเดิม ส่วนมากจะทำการเกษตรหลาย ๆ อย่างในพื้นที่เดียวกัน เช่น ปลูกข้าวหลาย ๆ สายพันธุ์ ปลูกไม้ยืนต้นหลาย ๆ ไร่ เลี้ยงปลา เลี้ยงวัว ควาย ปลูกพืชผักสวนครัว การทำการเกษตรเช่นนี้ทำให้ได้อาหารเพียงพอสำหรับการบริโภค ไม่ค่อยมีศัตรูพืชระบาด ไม่ต้องใช้ปุ๋ยและสารเคมีการเกษตร แผ่นดินและผืนนาก็ไม่ถูกทำลายไม่ถูกปนเปื้อนจากสารพิษต่าง ๆ เมื่อประมาณ ๔๐ ปีที่แล้วการเกษตรของไทยได้ค่อย ๆ เปลี่ยนแปลงไปสู่การทำการเกษตรอย่างเดียว โดยคาดหวังว่าการปลูกพืชหรือเลี้ยงสัตว์ใช้ปุ๋ยอย่างเดียวและสารเคมีจากการเกษตรหรือซื้ออาหารสัตว์จากภายนอก จะทำให้ได้ผลผลิตมากขึ้น ขายได้เงินมากขึ้น การปลูกพืชและเลี้ยงสัตว์อย่างเดียวไม่หลากหลายทำให้เกิดปัญหาการเกษตรมากมายขึ้นในประเทศไทย^๖

บางแห่งเกิดการแพร่ระบาดของเพลี้ยกระโดดสีน้ำตาล ในฤดูนาปีและนาปรังที่ผ่านมา เกษตรกรชาวนาต้องประสบกับภัยธรรมชาติที่ค่อนข้างรุนแรง ภัยนี้ไม่ใช่ความแห้งแล้งหรือน้ำท่วม แต่เป็นภัยธรรมชาติจากศัตรูพืช นั่นคือการระบาดของเพลี้ยกระโดดสีน้ำตาล ที่เกษตรกรที่ได้รับความเสียหายยืนยันว่า “รุนแรงอย่างไม่เคยพบมาก่อน” นอกเหนือจากคำแนะนำที่ให้เกษตรกรงดการทำนา เพื่อตัดวงจรชีวิตของเพลี้ยกระโดดสีน้ำตาลแล้ว กรมการข้าวยังแนะนำพันธุ์ข้าวต้านทานเพลี้ยกระโดดสีน้ำตาล พันธุ์ข้าวที่ว่ามี ๒ พันธุ์ คือ กข ๔๑ และ กข ๔๓ ส่วนกรมวิชาการเกษตรเสนอแนวทางการป้องกันกำจัดเพลี้ยกระโดดสีน้ำตาลโดยวิธีผสมผสาน^๗ ปัญหาการขาดแคลนแรงงานในภาคการเกษตร กรณีศึกษาภาคตะวันออกเฉียงเหนือของสำนักนโยบายและแผนพัฒนาการเกษตร (สนผ.) สำนักงานเศรษฐกิจ

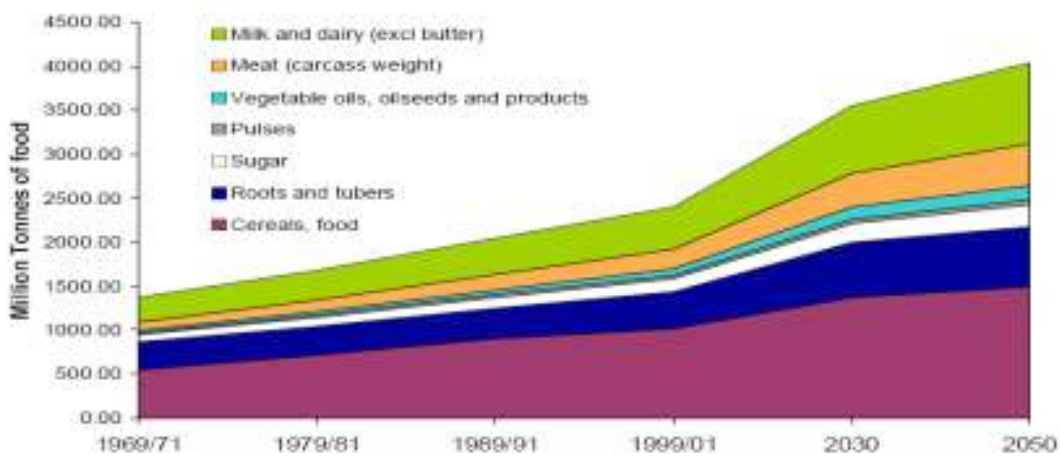
^๖ มูลนิธิเกษตรกรมัยยั่งยืน, **ชมชนปลูกอาหารปลูกประเทศ**, [ออนไลน์], แหล่งที่มา: www.sathai.org/th/news/hot_sssue/item/463/html, [๑๕ กุมภาพันธ์ ๒๕๕๖].

^๗ กองบรรณาธิการ, **คู่มือชาวนา ข้าวต้านเพลี้ยกระโดดสีน้ำตาล**, น.ส.พ. กสิกร ปีที่ ๘๓ ฉบับที่ ๓ พฤษภาคม มิถุนายน ๒๕๕๓, หน้า ๑๙-๒๔.

การเกษตร (สศก.) ใน พ.ศ. ๒๕๕๕ พบว่าในปัจจุบันแรงงานในภาคการเกษตรมีแนวโน้มที่ลดลง อีกทั้งแรงงานที่ยังอยู่ในภาคการเกษตรก็เป็นแรงงานในวัยกลางคนจนถึงวัยสูงอายุ ซึ่งมีอายุ ๕๐ ปีขึ้นไป สำหรับเยาวชนและคนวัยฉกรรจ์มีแนวโน้มที่จะทำงานนอกภาคการเกษตร อาทิ โรงงานอุตสาหกรรม หรือธุรกิจภาคบริการ นอกจากนี้พบว่า รูปแบบในการทำการเกษตรของเกษตรกรชาวไทยมีแนวโน้มที่หันไปพึ่งพาเครื่องจักรกลทางการเกษตรมากกว่าทำตามรูปแบบเดิมซึ่งเคยทำการเกษตรมาก่อน^๕

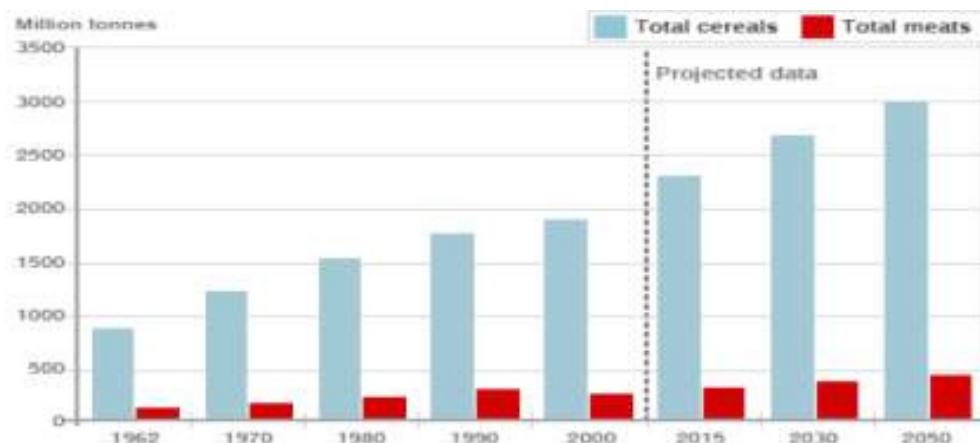
๑. สถานการณ์ความมั่นคงด้านอาหารเกิดขึ้นได้ตลอดเวลาถ้าหากทรัพยากรธรรมชาติถูกทำลาย
 ดังตัวอย่าง ได้แก่ภาวะโลกร้อนส่งผลกระทบต่อ การเสื่อมโทรมและความสูญเสียทรัพยากรมากขึ้น ในสถานการณ์ปัจจุบันปริมาณน้ำฝนเพิ่มขึ้นในเขตหนาวลดลงในเขตร้อน ความแห้งแล้งเพิ่มขึ้น มีแนวโน้มสถานการณ์ภาวะโลกร้อนในปี ๒๑๐๐ เกิดเหตุการณ์ต่าง ๆ ปัญหาการขาดแคลนน้ำด้านการเกษตรนับวันจะเพิ่มขึ้นเรื่อย ๆ ซึ่งนอกจากจะส่งผลกระทบต่อ การเกษตรอันเป็นอาชีพเศรษฐกิจหลักของประเทศแล้วยังส่งผลกระทบต่อถึงความเป็นอยู่ของคนและสัตว์ที่ยังต้องอาศัยน้ำในการอุปโภคบริโภคในชีวิตประจำวัน และจะส่งผลกระทบต่อถึงปัญหาการขาดแคลนอาหารที่อาจเกิดขึ้นใน ๑๐-๑๕ ปี ต่อไปข้างหน้าดังภาพและตารางที่แสดงถึงความต้องการอาหาร และการใช้พลังงานชีวภาพที่จะเกิดขึ้นตามที่ สุวรรณิ คำมั่น นำเสนอดังต่อไปนี้

ภาพและตาราง แสดงความต้องการอาหาร และการใช้พลังงานชีวภาพ
 Food Forecast, GLOBAL: World Food Demand (C.E.1969-2060)



ที่มา: Food and Agriculture Organization (FAO) (สุวรรณิ คำมั่น)

^๕ วรภักดิ์ ภควงศ์, “ใกล้สูญพันธุ์เกษตรกรไทย เรื่องที่น่าห่วงใยใกล้ตัว”, วารสารเศรษฐกิจการเกษตร, ปีที่ ๕๙ ฉบับที่ ๖๘๐ (กรกฎาคม ๒๕๕๖): ๓-๔.



INTERNAL: ปริมาณการใช้พลังงานชีวภาพ (สุวรรณี คำมั่น)

	E10และB5		E85และB100	
	เอทานอล	ไบโอดีเซล	เอทานอล	ไบโอดีเซล
ไบโอดีเซล	๐.๙๒๘	๐.๕๑๕	๗.๘๙	๕.๑๕
พื้นที่เพาะปลูก **	๐.๕๑	๐.๕๑	๔.๓๕	๑.๘๖

ที่มา: สำนักงานคณะกรรมการพัฒนาการเศรษฐกิจและสังคมแห่งชาติ (สศช) *ล้านลิตรต่อวัน **ล้านไร่

พื้นที่เพื่อการเกษตร	พื้นที่เพาะปลูกปี ๒๕๕๑*	ปริมาณความต้องการด้านอาหาร*	พื้นที่ส่วนเกิน*
ข้าว	๕๗.๔๒	-	-
มันสำปะหลัง	๗.๙๓	๕.๙๗	๑.๙๖
อ้อย	๖.๕๗	๕.๑๗	๑.๔
ปาล์ม	๓.๖๒	๒.๓๘	๑.๒๔
อื่น ๆ	๕๔.๗๕	-	-
รวม	๕๔.๗๕	-	-

ที่มา: สำนักงานเศรษฐกิจการเกษตร (สศก). (สุวรรณี คำมั่น)

ภาวะโลกร้อนนำไปสู่ปัญหาเรื่องน้ำส่งผลกระทบต่อการผลิตอาหาร คาดว่าในปี ๒๐๓๐ ความต้องการอาหารจะเพิ่มสูงขึ้น ๔๐% ในขณะที่ความสามารถผลิตอาหารจะเพิ่มสูงขึ้นประมาณ ๓๕% จากผลกระทบต่อภาวะโลกร้อน ที่ส่งผลต่อสภาวะอากาศที่แปรปรวน ภัยธรรมชาติที่เพิ่มสูงขึ้นทั้งปริมาณและความรุนแรง และความต้องการพืชพลังงานที่เพิ่มสูงขึ้น ซึ่งจะส่งผลกระทบต่อราคาอาหารเพิ่มสูงขึ้นประมาณ ๑๐-๓๕%^๙ พื้นที่การเกษตรเปลี่ยนไปตามกระแสนิยม ซึ่งจากการประมาณการโดยการปรับ

^๙ สุวรรณี คำมั่น, ความมั่นคงด้านอาหารระดับนานาชาติและระดับประเทศ.

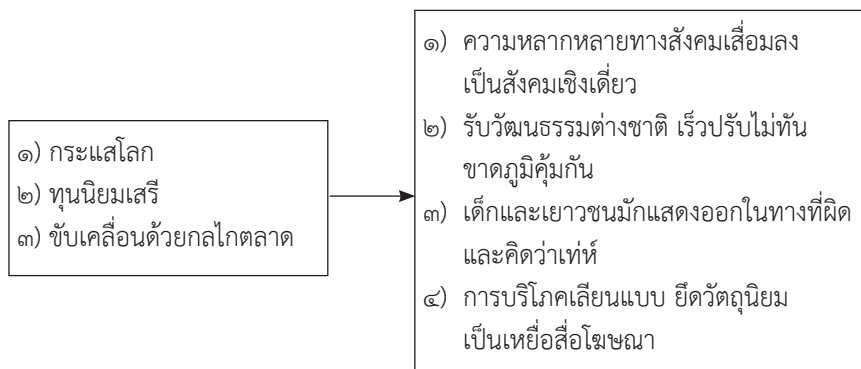
ความต้องการในปี ๒๕๕๑ จาก E10 และ B100 จะส่งผลให้พื้นที่เพาะปลูกของมันสำปะหลัง อ้อย และปาล์ม เพื่อพลังงานเพิ่มขึ้นจาก ๐.๓๙ ๐.๑๒ และ ๐.๑๙ ล้านไร่ เป็น ๓.๒๙ ๑.๐๖ และ ๑.๘๖ ล้านไร่ ซึ่งมากกว่าปริมาณพื้นที่เพาะปลูกที่เหลืออยู่ในปัจจุบัน^{๑๐}

๑.๑ สถานการณ์ความมั่นคงด้านอาหาร ระดับนานาชาติ

๑) องค์การอาหารและการเกษตร Food and Agriculture Organization (FAO) คาดการณ์ว่า ในปี ๒๕๕๓ ประชากร ๕๗๘ ล้านคนในเอเชีย/แปซิฟิกจะมีภาวะขาดสารอาหาร เกิดภาวะเศรษฐกิจโลกตกต่ำจะทำให้ผู้ขาดสารอาหารทั่วโลกเพิ่มขึ้นอีก ๑๐๐ ล้านคน และ ๕๔ ล้านคน อาศัยในภูมิภาคเอเชีย/แปซิฟิก ซึ่งเป็นผลจากรายได้ลดลงและไม่มีการทำ^{๑๑}

๒) ปัจจัยที่เร่งส่งให้เกิดผลกระทบต่อความมั่นคงด้านอาหาร ปัญหาจากสาเหตุใหญ่ ๆ เช่น (๑) ราคาของกลุ่มอาหารหลักสูงขึ้น (๒) ขีดจำกัดความสามารถในการผลิต (๓) ที่ดินทำการเพาะ ปลูกลดลง (๔) สภาพอากาศแปรปรวน (๕) ความไม่สมดุลทางการค้าระหว่างประเทศ (๖) นโยบายระดับชาติที่กระทบต่อวิกฤตการณ์ราคาอาหาร ดังตัวอย่างกรอบแสดงผลกระทบที่มาจากกระแสโลกาภิวัตน์^{๑๒}

กรอบแสดง กระแสความนิยม



๑.๒ สถานการณ์ที่ส่งผลต่อความมั่นคงด้านอาหารระดับประเทศ

๑) ความพอเพียงของปริมาณอาหาร กระแสการผลิตพืชพลังงานมีแนวโน้มเพิ่มขึ้น ส่งผลต่อปริมาณอาหารหลักของประเทศในอนาคต เช่น ในช่วงปี ๒๕๔๘-๒๕๕๒ พื้นที่ปลูกปาล์ม มีน้ำมันเพิ่มเฉลี่ยร้อยละ ๑๒.๑๐ พื้นที่ปลูกข้าว/อ้อยมีแนวโน้มลดลง

^{๑๐} สุวรรณี คำมั่น, (เรื่องเดียวกัน).

^{๑๑} สุวรรณี คำมั่น, (เรื่องเดียวกัน).

^{๑๒} สุวรรณี คำมั่น, (เรื่องเดียวกัน).

๒) การเข้าถึงอาหารที่เหมาะสมและมีโภชนาการ ปัญหาภาวะโภชนาการมีแนวโน้มเพิ่มขึ้น เนื่องจากแบบแผนการบริโภคอาหารเปลี่ยนแปลง โดยบริโภคอาหารที่มีไขมัน/แคลอรีสูง ก่อให้เกิดปัจจัยเสี่ยงต่อโรคเรื้อรัง เช่น ประชาชนอายุ ๑๕-๗๔ ปี บริโภคอาหารที่เสี่ยงต่อการเกิดโรคอ้วน ๒-๕ มื้อ/สัปดาห์ ประชาชน ๙๑.๘% บริโภคอาหารทอด ขณะที่ ๙๑.๘% บริโภคอาหารลดเค็ม/มีกะทิเป็นส่วนประกอบ

๓) การบริโภคอาหารที่เสี่ยงต่อความปลอดภัย เกิดจากชอบความสะดวกสบาย หรือเวลาเร่งด่วน เช่น (๑) วัฒนธรรมการบริโภคอาหารนอกบ้าน/ปรุงสำเร็จ/กึ่งสำเร็จรูปที่ไม่ถูกสุขลักษณะ ปัญหาสารพิษตกค้างทำให้ประชาชนป่วยเป็นโรคอาหารเป็นพิษ เช่น อาหารในแผงลอย/ซูเปอร์มาร์เก็ตปนเปื้อนแบคทีเรีย ไม่ผ่านเกณฑ์ ๓๕% (๒) คุณภาพน้ำบริโภคส่วนใหญ่ไม่ได้มาตรฐาน เช่น น้ำขวดได้มาตรฐาน ๗๒.๔ % น้ำแข็งหลอดได้มาตรฐาน ๕๙.๔% ทำให้เสี่ยงต่อการเจ็บป่วยด้วยโรคระบบทางเดินอาหาร ประชาชนป่วยเป็นโรคอาหารเป็นพิษเพิ่มขึ้นจาก ๔.๓๕ เป็น ๑๖๒.๙๘ ต่อประชากรแสนคนในปี ๒๕๑๙-๒๕๕๒

๔) ความมีเสถียรภาพของปัจจัยการผลิตอาหาร เกิดจากปัจจัยหลาย ๆ อย่าง เช่น (๑) ทรัพยากรธรรมชาติที่เป็นฐานการผลิตเสื่อมโทรม (๒) ผลผลิตการผลิตภาคการเกษตรลดลง (๓) ทรัพยากรที่ดิน/น้ำถูกแย่งชิงจากภาคการผลิตอื่น (๔) ต้นทุนการผลิตมีแนวโน้มเพิ่มขึ้นจากความผันผวนด้านราคาต่างประเทศ (๕) การเปิดเขตการค้าเสรีส่งผลกระทบต่อเกษตรกรรายย่อยในประเทศ เช่น นำเข้าปัจจัยการผลิตจากต่างประเทศปีละ ๘๐,๐๐๐ ล้านบาท (๖) ผลผลิตการผลิตลดลงเนื่องจากการพัฒนาพันธุ์พืช/สัตว์ และโครงสร้างพื้นฐานไม่เพียงพอ (๗) การนำเข้าวัตถุดิบ อาหาร/สินค้าเกษตรมีแนวโน้มเพิ่มขึ้นต่อเนื่อง^{๑๓}

๑.๓ สถานการณ์ความยากจนและความเหลื่อมล้ำในประเทศไทย

ความจนเป็นปัญหาและอุปสรรคต่อการแสวงหาอาหาร สถานการณ์ที่ชี้ให้เห็นภาวะความยากจน สัดส่วนคนจน จำนวนคนจน คนจนยากที่จะเข้าถึงอาหารได้ (เมื่อวัดจากรายจ่ายเพื่อการบริโภค) ปี ๒๕๓๑-๒๕๕๓ พบปัญหา เช่น (๑) มีจำนวนคนจนในชนบทร้อยละ ๘๙ (๒) ในภาคเกษตร ๒.๘ ล้านคนเกือบครึ่งเป็นคนจนมาก ส่วนใหญ่มีการศึกษาระดับประถมหรือต่ำกว่าประถมศึกษา (๓) มีสัดส่วนของเด็ก ผู้สูงอายุ และผู้พิการสูงกว่าประชากรวัยแรงงาน แต่ยังมีกลุ่มที่เรียกว่าไกล้งหรือเกือบจนถึงประมาณ ๔.๙ ล้านคนหรือร้อยละ ๗.๖ ของ กลุ่มคนจน + คนเกือบจน = ล้านคน (ร้อยละ ๑๕.๓ ของประเทศ) ที่มา: การสำรวจภาวะเศรษฐกิจและภาวะสังคมของครัวเรือนสำนักงานสถิติแห่งชาติ ประมวลผลโดย สำนักงานพัฒนาฐานข้อมูลและตัวชี้วัดภาวะสังคม สำนักงาน ฯ (สศช.)^{๑๔}

^{๑๓} สุวรรณี คำมัน, (เรื่องเดียวกัน).

^{๑๔} สุวรรณี คำมัน, (เรื่องเดียวกัน).

๒. แนวทางพัฒนาเพื่อสร้างความมั่นคงด้านอาหาร ภายใต้แผนพัฒนาเศรษฐกิจและสังคมแห่งชาติฉบับที่ ๑๑ ประเด็นการพัฒนาธรรมาภิบาลและการขับเคลื่อนแผน ฯ ๑๑^{๑๕} (๑) การสร้างคนและสังคมด้านคุณภาพ - (ยุทธศาสตร์ที่ ๑) สร้างความเป็นธรรมให้เกิดขึ้นแก่คนในสังคม- (ยุทธศาสตร์ที่ ๒) พัฒนาคณะผู้สังคมแห่งศึกษาระดับมัธยมศึกษา (ยุทธศาสตร์ที่ ๕) เชื่อมโยงประสานงานภูมิภาคกับประเทศในภูมิภาคใกล้เคียง (๒) การปรับโครงสร้างเศรษฐกิจ - (ยุทธศาสตร์ที่ ๓) สร้างความเข้มแข็งของภาคเกษตรและความมั่นคงทางอาหารและพลังงานให้เกิดสังคมชุมชน - (ยุทธศาสตร์ที่ ๔) ปรับโครงสร้างเศรษฐกิจสู่การเติบโตอย่างมีคุณภาพและยั่งยืน - (ยุทธศาสตร์ที่ ๕) เชื่อมโยงประสานงานภูมิภาคกับประเทศในภูมิภาคใกล้เคียง (๓) การบริหารจัดการทรัพยากรธรรมชาติ - (ยุทธศาสตร์ที่ ๖) เตรียมการรองรับความเปลี่ยนแปลงของภูมิภาค ดูแลรักษาสภาพแวดล้อม การสังคมคาร์บอนต่ำ และเป็นมิตรกับสิ่งแวดล้อม

๓. แนวทางพัฒนาเพื่อสร้างความมั่นคงด้านอาหาร ตามแผนพัฒนาเศรษฐกิจและสังคมแห่งชาติฉบับที่ ๑๑ ประเด็นยุทธศาสตร์ความเข้มแข็งภาคเกษตร ความมั่นคงของอาหารและพลังงาน

๓.๑ เป้าหมายการพัฒนา (๑) ปริมาณการผลิตสินค้าเกษตรและอาหารเพียงพอต่อความต้องการของตลาด (๒) พัฒนาคุณภาพมาตรฐานและความปลอดภัยของสินค้าเกษตรและอาหาร (๓) การบริโภคสามารถเข้าถึงอาหารที่มีคุณค่าทางโภชนาการและปลอดภัยได้อย่างทั่วถึงในราคาที่เหมาะสมเป็นธรรม

๓.๒ แนวทางพัฒนา

๑) เพื่อพัฒนาทรัพยากร ธรรมชาติที่เป็นฐานการผลิตภาคเกษตรให้เข้มแข็งและยั่งยืน (๑) รักษาป้องกันและคุ้มครองพื้นที่ที่มีศักยภาพทางการเกษตรและสนับสนุนให้เกษตรกรรายย่อยมีสิทธิทำกินในที่ดิน (๒) เร่งรัดให้มีการซื้อที่ดินจากเอกชนมาดำเนินการปฏิรูปเพื่อเกษตรกร (๓) จัดให้มีองค์กรและระบบบริหารจัดการที่ดินเพื่อเป็นกลไกในการกระจายการถือครองที่ดินอย่างเป็นธรรม (๔) พื้นฟูคุณภาพของทรัพยากรดินให้มีความอุดมสมบูรณ์ (๕) บริหารจัดการน้ำอย่างบูรณาการ/เพิ่มประสิทธิภาพการใช้น้ำภาคเกษตร (๖) พื้นฟูและส่งเสริมวิถีชีวิตและวัฒนธรรมทางการเกษตรที่ให้ความสำคัญกับการพัฒนาระบบเกษตรกรรมยั่งยืน

๒) เพิ่มประสิทธิภาพและศักยภาพการผลิตการเกษตร (๑) ให้ความสำคัญกับการวิจัย/พัฒนาอย่างต่อเนื่อง โดยเฉพาะพันธุ์พืช/สัตว์ให้เจริญเติบโตรองรับการเปลี่ยนแปลงสภาพภูมิอากาศโลก (๒) สนับสนุนการผลิตทางการเกษตรที่สอดคล้องกับสภาพพื้นที่ (๓) กำกับการนำเข้าและใช้สารเคมีทางการเกษตรที่ได้มาตรฐานสนับสนุนการใช้สารชีวภาพให้มากขึ้น ปรับปรุงบริการขั้นพื้นฐานเพื่อการผลิตให้ทั่วถึง ส่งเสริมการผลิตที่คงไว้ซึ่งความหลากหลายของพันธุ์พืช/สัตว์

^{๑๕} คณะกรรมการพัฒนาการเศรษฐกิจและสังคมแห่งชาติ, แผนพัฒนาเศรษฐกิจและสังคมแห่งชาติ ฉบับที่ ๑๑ พ.ศ. ๒๕๕๕-๒๕๕๙, (กรุงเทพมหานคร: สำนักงาน, สำนักนายกรัฐมนตรี, ๒๕๕๕), หน้า ๒๓-๒๖๐.

๓) สร้างความมั่นคงด้านอาหารและพัฒนาพลังงานชีวภาพในระดับครัวเรือนและชุมชน
 (๑) สนับสนุนการผลิต/บริการของชุมชนในการสร้างมูลค่าเพิ่มสินค้าเกษตรอาหาร และพลังงาน
 (๒) ใช้มาตรการด้านสินเชื่อผ่อนปรนและด้านภาษีเพื่อสนับสนุนให้เกษตรกรและประกอบการนาเทคโนโลยี
 การผลิตที่เป็นมิตรต่อสิ่งแวดล้อมมาใช้ประโยชน์ (๓) สร้างแรงจูงใจให้เกษตรกรผลิตสินค้าเกษตร/
 อาหารตามมาตรฐานที่กำหนด รวมทั้งการผลิตสินค้าเกษตรอินทรีย์ตามมาตรฐานเกษตรอินทรีย์
 (๔) เพิ่มประสิทธิภาพระบบการบริการจัดการโลจิสติกส์ของภาคเกษตรที่เชื่อมโยงตลอดห่วงโซ่อุปทาน

๔) สร้างความมั่นคงในอาชีพและรายได้ให้แก่เกษตรกร (๑) พัฒนาระบบการสร้างหลักประกัน
 ด้านรายได้ของเกษตรกรให้มีความมั่นคงควบคู่กับการเพิ่มประสิทธิภาพการผลิต (๒) เร่งพัฒนาระบบ
 ประกันภัยพืชผลการเกษตรให้สามารถคุ้มครองความเสี่ยงด้านการผลิตทางการเกษตร (๓) สร้างแรงจูงใจ
 ให้เยาวชนและแรงงานที่มีคุณภาพเข้าสู่อาชีพเกษตรกรรม (๔) เสริมสร้างความเข้มแข็งเกษตรกรรายย่อย
 ที่ได้รับผลกระทบจากการนำเข้าสินค้าเกษตร/อาหารต้นทุนต่ำกว่าข้อตกลงการค้าเสรี

๕) สร้างมูลค่าเพิ่มผลผลิตทางการเกษตรตลอดห่วงโซ่การผลิต (๑) ส่งเสริมให้มีการปลูกป่า
 โดยชุมชนเพิ่มขึ้นเพื่อเป็นฐานการผลิตด้านการเกษตรและอาหาร (๒) ส่งเสริมให้เกษตรกรรายย่อยเพื่อ
 สร้างความมั่นคงในการพึ่งพาตนเองและสามารถเข้าถึงด้านอาหารทุกครัวเรือน (๓) สนับสนุนการจัดการ
 และเผยแพร่องค์ความรู้การพัฒนาด้านอาหารศึกษาและพฤติกรรมบริโภคที่เหมาะสม (๔) สนับสนุน
 การสร้างเครือข่ายการผลิตการบริโภคที่เกื้อกูลกันในระดับชุมชนเพื่อนำไปสู่การผลิต การเข้าถึงอาหาร/
 โภชนาการที่ดี (๕) สนับสนุนการผลิตพลังงานทดแทนภายในชุมชน และการผลิตพืชพลังงานทดแทนที่
 ไม่ใช่อาหาร (๖) พัฒนาโครงสร้างพื้นฐานที่เน้นการบริหารจัดการโครงสร้างพื้นฐานภายในชุมชนเพื่อเพิ่ม
 คุณภาพผลผลิตการเกษตรของชุมชน

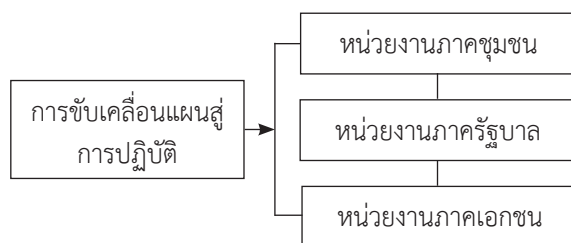
๖) สร้างความมั่นคงด้านพลังงานชีวภาพเพื่อสนับสนุนการพัฒนาประเทศ/ความเข้มแข็ง
 ภาคเกษตร (๑) ส่งเสริม R&D เพื่อเพิ่มประสิทธิภาพการผลิตพลังงานจากพืชพลังงานลดปัญหาการ
 ขาดแคลนพืชที่ใช้เป็นวัตถุดิบในการผลิตอาหาร/พลังงาน (๒) จัดให้มีระบบการบริหารจัดการสินค้าเกษตร
 ที่เป็นทั้งอาหารและพลังงานโดยไม่กระทบต่อความมั่นคงทางอาหาร (๓) เพิ่มประสิทธิภาพการผลิต
 และการใช้พลังงานชีวภาพที่เกี่ยวข้องกับภาคการผลิตและบริการเพื่อสร้างภูมิคุ้มกันให้กับผลผลิต
 ทางการเกษตรเกิดความมั่นคง (๔) จัดให้มีกลไกในการกำกับดูแลโครงสร้างราคาของพลังงานชีวภาพที่เป็น
 ธรรมและไม่กระทบต่อการผลิตอาหาร

๗) จัดระบบบริหารจัดการภาครัฐเพื่อเสริมสร้างความมั่นคงด้านอาหาร/พลังงาน
 (๑) สนับสนุนบทบาทของเกษตรกร ปรชาญชาวบ้าน ภาคเอกชน และชุมชน ให้มีส่วนร่วมกำหนดทิศทาง
 และแผนการผลิตที่เชื่อมโยงกับภาครัฐ (๒) ปรับระบบการทำงานของหน่วยงานรัฐให้มีการบูรณาการ
 ทั้งในส่วนกลางและพื้นที่ (๓) พัฒนาระบบข้อมูลด้านอาหารและพลังงาน (๔) พัฒนากฎหมายที่เกี่ยวข้อง

กับการพัฒนาด้านการเกษตร (๕) ส่งเสริมความร่วมมือระหว่างประเทศโดยเฉพาะประชาคมอาเซียน ในการสนับสนุนการวิจัย/พัฒนา การผลิต การตลาด การจัดตั้ง ๑๐ ระบบสำรองข้าวฉุกเฉิน ปรับปรุงกฎระเบียบ และเสริมสร้างความเข้มแข็งให้กับกลไกที่มีอยู่ เพื่อให้เกิดความมั่นคงด้านอาหารและพลังงาน อย่างไรก็ตาม เป้าหมายและแผนการพัฒนาจะสำเร็จลงได้ ก็ต่อเมื่อมีการขับเคลื่อนสู่การปฏิบัติด้วยพลังของภาครัฐเอกชนชุมชนด้วยแนวทางปฏิบัติเพื่อผลิตอาหาร

หน่วยงานภาครัฐบาลได้มีนโยบายด้านความมั่นคงแห่งชาติ โดยได้จัดทำนโยบายเพื่อป้องกันและแก้ไขความมั่นคงด้านธรรมาชาติสิ่งแวดล้อม และด้านอาหารตามนโยบายที่ ๑๑ รักษาความมั่นคงของฐานทรัพยากรธรรมชาติและสิ่งแวดล้อม พัฒนาระบบการใช้ทรัพยากรธรรมชาติอย่างสมดุลและยั่งยืน ระหว่างการอนุรักษ์และการพัฒนา โดยยึดหลักการสร้างสมดุลในการใช้ทรัพยากรธรรมชาติให้อยู่ในระดับที่เหมาะสมนโยบายที่ ๑๒ เสริมสร้างความมั่นคงทางพลังงานและอาหาร เพิ่มศักยภาพการบริหารจัดการพลังงานทั้งระบบ กำหนดทิศทางการผลิตและการใช้พลังงานอย่างยั่งยืน^{๑๖} เพื่อการผลิตอาหารเป็นหลัก การพัฒนาที่ยั่งยืน คือการพัฒนาที่เน้นให้มนุษย์คำนึงถึงขีดจำกัดของทรัพยากรธรรมชาติบนโลก และให้มีการดำเนินการพัฒนาควบคู่ไปกับการอนุรักษ์และฟื้นฟูทรัพยากรธรรมชาติและสิ่งแวดล้อม โดยให้เป็นการพัฒนาที่ตอบสนองความต้องการของคนทั้งในยุคปัจจุบัน และยุคต่อ ๆ ไปอย่างเท่าเทียมกัน^{๑๗}

กรอบแสดง การขับเคลื่อนสู่การปฏิบัติ



แนวทางวางแผนป้องกันแก้ไขและพัฒนาจิตใจตามหลักพระพุทธศาสนา

พระพุทธศาสนาดำรงความเป็นอยู่ที่สอดคล้องไปกับวิถีทางตามกฎหมายบ้านเมืองที่มีนโยบายพัฒนาสังคมด้านความมั่นคงอาหาร ภายใต้แผนพัฒนาเศรษฐกิจและสังคมแห่งชาติ ฉบับที่ ๑๑ ประเด็นการพัฒนาธรรมาภิบาล และการขับเคลื่อนแผน ฯ ๑๑ เช่น (๑) สร้างคนและสังคมด้านคุณภาพตาม (ยุทธศาสตร์ที่ ๑) สร้างความเป็นธรรมให้เกิดขึ้นแก่คนในสังคมตาม (ยุทธศาสตร์ที่ ๒) เป็นต้น

^{๑๖} สำนักงานสภาพัฒนาการเศรษฐกิจและสังคมแห่งชาติ, นโยบายความมั่นคงแห่งชาติ พ.ศ. ๒๕๕๘ – ๒๕๖๔, (กรุงเทพมหานคร: สำนักพิมพ์คณะรัฐมนตรีและราชกิจจานุเบกษา, ๒๕๕๘), หน้า ๑๗-๑๘.

^{๑๗} สำนักงานปลัดกระทรวงทรัพยากรธรรมชาติและสิ่งแวดล้อม, ความรู้เบื้องต้นเกี่ยวกับการพัฒนาที่ยั่งยืน, กระทรวงทรัพยากรธรรมชาติและสิ่งแวดล้อม, บริษัท ออมรินทร์พริ้นติ้งแอนด์พับลิชชิ่ง จำกัด (มหาชน), ๒๕๕๖, หน้า ๑๑.

พระพุทธศาสนาให้ความสำคัญพิจารณาอาหารอย่างละเอียดแยกคาย ซึ่งแม้แต่การขบฉันอาหารของ พระภิกษุสงฆ์ก็เป็นไปเพื่อขัดเกลา พัฒนาจิตใจ เพื่อบรรเทาเบาบางกิเลสทั้งปวง ดังพระสูตรแสดงไว้ว่า “ถ้าภิกษุเจริญเมตตาจิตแม้ชั่วลัดนิ้วมือเดียว ภิกษุนี้เราเรียกว่า อยู่ไม่ห่างจากฉนวน ทำตามคำสอน พระศาสดา ปฏิบัติตามโอวาท ฉันทอาหารบิณฑบาตของชาวบ้านอย่างไม่สูญเปล่า ไม่จำเป็นต้องพูดถึง ภิกษุผู้ทำเมตตาจิตนั้นให้มาก”^{๑๘} อีกอย่างหนึ่ง การเข้าใจด้วยการคิดด้วยวิธีคิดแบบรู้คุณค่าแท้คุณค่าเทียม รู้จักบริโภคนอาหาร ซึ่งเป็นส่วน อาหารกาย ดังที่พระพรหมคุณาภรณ์ (ป. อ. ปยุตฺโต) แนะนำว่า

วิธีคิดแบบรู้คุณค่าแท้-คุณค่าเทียม ได้แก่ วิธีคิดแบบพิจารณาเกี่ยวกับปฏิเสวนา คือ การใช้สอย หรือบริโภค เป็นวิธีคิดแบบสกัดหรือบรรเทาตัดหา เป็นขั้นฝึกหัดขัดเกลาภิเลส หรือตัดทางไม่ให้กิเลส เข้ามาครอบงำจิตใจแล้วชักจูงพฤติกรรมต่อ ๆ ไป วิธีคิดแบบนี้ใช้มากในชีวิตประจำวัน เพราะเกี่ยวข้องกับ การบริโภคใช้สอยปัจจัย ๔ และวัสดุอุปกรณ์อำนวยความสะดวกต่าง ๆ มีหลักการโดยย่อว่า คนเราเข้าไป เกี่ยวข้องกับสิ่งต่าง ๆ เพราะเรามีความต้องการและเห็นว่าสิ่งนั้น ๆ จะสนองความต้องการแก่เราได้ สิ่งใด สามารถสนองความต้องการของเราได้ สิ่งนั้นก็มีความคุณค่าแก่เรา หรือมีประโยชน์^{๑๙}

วิธีป้องกันและแก้ไขปัญหตามแนวพระพุทธศาสนา นอกจากนั้น พระพุทธเจ้ายังตรัสถึงอานิสงส์ คุณค่าของอาหารกาย คือ ข้าว เช่น ข้าวยากูเอาไว้ว่า “ภิกษุทั้งหลาย อานิสงส์ของยากู (ข้าวต้ม) ๕ ประการ คือ (๑) บรรเทาความหิว (๒) ระงับความกระหาย (๓) ให้ลมเดินคล่อง (๔) ชำระลำไส้ และ (๕) เผาอาหารที่ยังไม่ย่อยให้ย่อย”^{๒๐} พระพุทธศาสนาได้แนะนำเรื่องอาหารเพื่อป้องกันและให้เข้าใจ ชัดเจนแบบลึกลงไปอีกถึงขั้นจิตวิญญาณ คือ (สภาพที่นำมาซึ่งผลโดยความเป็นปัจจัยค้ำจุนรูปธรรม และนามธรรมทั้งหลาย เครื่องค้ำจุนชีวิต สิ่งหล่อเลี้ยงร่างกายและจิตใจ ทำให้เกิดกำลังเจริญเติบโต และวิวัฒนาการ) ๔ ประการ คือ (๑) กวฬิงการาหาร (อาหารคือคำข้าว) ได้แก่ อาหารสามัญ ที่กินกิน ดูดซึมเข้าไปหล่อเลี้ยงร่างกาย เมื่อกำหนดรู้กวฬิงการาหารได้แล้ว ก็เป็นอันกำหนดรู้ราคะที่เกิด จากเบญจกามคุณได้ด้วย (๒) ผัสสาหาร (อาหารคือผัสสะ) ได้แก่ การบรรจบแห่งอายตนะภายใน อายตนะ ภายนอก และวิญญาณเป็นปัจจัยให้เกิดเวทนา พร้อมทั้งเจตสิกทั้งหลายที่จะเกิดตามมา เมื่อกำหนดรู้ ผัสสาหารได้แล้ว ก็เป็นอันกำหนดรู้เวทนา ๓ ได้ด้วย (๓) มโนสัญเจตนาหาร (อาหารคือมโนสัญเจตนา) ได้แก่ (อาหารใจ) ความจงใจเป็นปัจจัยแห่งการทำ พุทธคิด ซึ่งเรียกว่ากรรม เป็นตัวชักนำมาซึ่งภพ คือ ให้เกิดปฏิสนธิในภพทั้งหลาย เมื่อกำหนดรู้มโนสัญเจตนาหารได้แล้ว ก็เป็นอันกำหนดรู้ตัณหา ๓ ได้ด้วย (๔) วิญญาณาหาร (อาหารคือวิญญาณ) ได้แก่ วิญญาณเป็นปัจจัยให้เกิดนามรูป เมื่อกำหนดรู้ วิญญาณาหารได้แล้วก็เป็นอันกำหนดรู้นามรูปได้ด้วย

^{๑๘} อจ.เอกก. (ไทย) ๒๐/๕๔/๑๐.

^{๑๙} พระพรหมคุณาภรณ์ (ป. อ. ปยุตฺโต), โยนิโสมนสิการ-วิธีคิดตามหลักพุทธธรรม, (กรุงเทพมหานคร : สำนักพิมพ์ปัญญาประดิษฐ์ฐาน, ๒๕๕๖), หน้า ๒๑-๕๔.

^{๒๐} อจ.ปญจก.(ไทย) ๒๒/๒๐๗/๓๕๐.

บทสรุป

อาหารเป็นปัจจัยที่จำเป็นต่อการดำรงชีวิต ซึ่งได้จากการเกษตร มีข้าว พืชผัก ผลไม้ เป็นต้น สำหรับหล่อเลี้ยงชีวิตคนและสัตว์ เพื่อบำรุงร่างกายให้มีสุขภาพแข็งแรง ทนต่อโรคภัยไข้เจ็บ จากการศึกษาพบว่าฐานทรัพยากรธรรมชาติมีแนวโน้มเสื่อมโทรมอย่างรุนแรง และการเปลี่ยนแปลงของดินฟ้าอากาศส่งผลกระทบต่อการผลิตภาคเกษตรและความมั่นคงอาหาร ระบบการผลิตภาคเกษตรยังต้องพึ่งพาปัจจัยการผลิตจากต่างประเทศกันอยู่ เพราะเกษตรกรของประเทศไทยยังยากจนและขาดเครื่องมือในการผลิตที่ทันสมัย อย่างไรก็ตาม แม้ปัจจุบันจะประสบปัญหาจากวิกฤตการณ์การแพร่ระบาดของเชื้อไวรัสโคโรนาสายพันธุ์ใหม่ ๒๐๑๙ (โควิด ๑๙) ก็ตาม พระพุทธศาสนาก็ยังช่วยแก้ไขปัญหาดังกล่าว โดยดำรงความเป็นอยู่ที่ดีสอดคล้องไปกับวิถีทางตามกฎหมายบ้านเมือง มีนโยบายพัฒนาสังคมด้านความมั่นคงอาหาร มุ่งส่งเสริมด้านธรรมาภิบาล สร้างคนและสังคมด้านคุณภาพ สร้างความเป็นธรรมให้เกิดขึ้นแก่คนในสังคม ด้วยการพิจารณาอาหารอย่างละเอียดแยกคาง เป็นไปเพื่อขัดเกลา พัฒนาจิตใจ บรรเทากิเลสให้เบาบาง

บรรณานุกรม

- กองบรรณาธิการ. **คู่มือชาวไร่ชาวนาผู้รักการเกษตร**. น.ส.พ.กสิกร ปีที่ ๘๓ ฉบับที่ ๓ พฤษภาคม-มิถุนายน ๒๕๕๓.
- คณะกรรมการพัฒนาการเศรษฐกิจและสังคมแห่งชาติ. **แผนพัฒนาเศรษฐกิจและสังคมแห่งชาติ ฉบับที่ ๑๑. พ.ศ. ๒๕๕๕-๕๕๕๙**. กรุงเทพมหานคร: สำนักงาน. สำนักงานนายกรัฐมนตรี. ๒๕๕๕.
- คณะกรรมการอาหารแห่งชาติ. **กรอบยุทธศาสตร์การจัดการด้านอาหารของประเทศไทย**. กรุงเทพมหานคร: สำนักงานกองทุนสนับสนุนการสร้างเสริมสุขภาพ (สสส.). ๒๕๕๕.
- พระพรหมคุณาภรณ์ (ป. อ. ปยุตโต). **โยนิโสมนสิการ-วิธีคิดตามหลักพุทธธรรม**. กรุงเทพมหานคร : สำนักพิมพ์ปัญญาประดิษฐ์ ๒๕๕๖.
- มหาจุฬาลงกรณราชวิทยาลัย. **พระไตรปิฎกภาษาบาลี ฉบับมหาจุฬาลงกรณราชวิทยาลัย ๒๕๐๐**. กรุงเทพมหานคร: มหาจุฬาลงกรณราชวิทยาลัย. ๒๕๓๕.
- _____. **พระไตรปิฎกฉบับภาษาไทย ฉบับมหาจุฬาลงกรณราชวิทยาลัย**. กรุงเทพมหานคร : มหาจุฬาลงกรณราชวิทยาลัย. ๒๕๓๙.
- วรภัทร์ ภควงค์. **ใกล้สูญพันธุ์เกษตรกรไทยเรื่องที่น่าห่วงใยใกล้ตัว**. วารสารเศรษฐกิจการเกษตร. ปีที่ ๕๙ ฉบับที่ ๖๘๐ กรกฎาคม ๒๕๕๖.
- สำนักสุขภาพอาหารและยา. **คู่มือวิชาการสุขภาพอาหารสำหรับเจ้าหน้าที่**. กรมอนามัย กระทรวงสาธารณสุข. ๒๕๕๖.

สุวรรณณี คำมั่น. ความมั่นคงด้านอาหารระดับนานาชาติและระดับประเทศ. เอกสาร/ภาพประกอบการบรรยาย การประชุมวิชาการโภชนาการแห่งชาติ ครั้งที่ ๕. ณ ศูนย์แสดงนิทรรศการ และการประชุมไบเทค บางนา กรุงเทพมหานคร (๕ กันยายน ๒๕๕๔).

สำนักงานปลัดกระทรวงทรัพยากรธรรมชาติและสิ่งแวดล้อม. ความรู้เบื้องต้นเกี่ยวกับการพัฒนาที่ยั่งยืน. กระทรวงทรัพยากรธรรมชาติและสิ่งแวดล้อม. อมรินทร์พริ้นติ้งแอนด์พับลิชชิ่ง จำกัด. ๒๕๕๖. กชพรรณ วงศ์เจริญ และคณะ. การอนุรักษ์และฟื้นฟูแหล่งอาหารเพื่อสร้างความมั่นคงทางอาหารบนพื้นฐานทุนทางทรัพยากรธรรมชาติ.... วารสารมนุษยศาสตร์และสังคมศาสตร์ มหาวิทยาลัยมหาสารคาม การประชุมวิชาการมหาวิทยาลัยมหาสารคามวิจัย ครั้งที่ ๙. [ออนไลน์], แหล่งที่มา: <http://www.journal.msu.ac.th/index.php?page=show.>, [๒๘ มกราคม ๖๐]

มูลนิธิเกษตรกรรมยั่งยืน. ชุมชนปลูกอาหารปลูกประเทศ. [ออนไลน์]. แหล่งที่มา: www.sathai.org/th/news/hot-sue/item/463/html. [๑๕ กุมภาพันธ์ ๒๕๕๖].

Michiel van Dijk, and Othe. A meta-analysis of projected global food demand and population at risk of hunger for the period 2010–2050. [ออนไลน์]. แหล่งที่มา: <https://www.nature.com/articles/s43016-021-00322-9.pdf> [๒๓ พฤศจิกายน ๒๕๖๔].

Arden Henley. How to Sustainably Feed 10 Billion People by 2050, in 21 Charts. [ออนไลน์]. แหล่งที่มา: <https://www.gteccanada.ca/how-to-sustainably-feed-10-billion-people-by-2050-in-21-charts/>. [๒๖ พฤศจิกายน ๒๕๖๔].