

รูปแบบการจัดการวัดให้เป็นศูนย์กลางการศึกษาของชุมชน ในประเทศไทย*

THE MODEL OF BUDDHIST MONASTERY MANAGEMENT TOWARDS COMMUNITY EDUCATIONAL CENTER IN THAILAND

พระปลัดณัฐวุฒิ อานนโท

Phrapalad Nutthawut Arando

พระสุธีรัตนบัณฑิต.

PhraSuthirattanabundit

โกนิษฐ์ ศรีทอง

Konit Srithong

มหาวิทยาลัยมหาจุฬาลงกรณราชวิทยาลัย

Mahachulalongkomrajavidyalaya University, Thailand

E-mail: prapaladnattawut@gmail.com

บทคัดย่อ

บทความวิจัยนี้มีวัตถุประสงค์ ดังนี้ 1) เพื่อศึกษากิจกรรมและรูปแบบการจัดการวัดให้เป็นศูนย์กลางการศึกษาของชุมชนในประเทศไทย 2) เพื่อศึกษากระบวนการจัดการวัดให้เป็นศูนย์กลางการศึกษาของชุมชนในประเทศไทย และ 3) เพื่อนำเสนอรูปแบบการจัดการวัดให้เป็นศูนย์กลางการศึกษาของชุมชนในประเทศไทย เครื่องมือที่ใช้ในการวิจัยคือ แบบสัมภาษณ์เชิงลึก การสังเกตการณ์อย่างมีส่วนร่วมและการประชุมกลุ่มย่อย การวิจัยนี้เป็นการใช้วิธีการศึกษาเอกสาร และการศึกษาภาคสนามโดยใช้วิธีการสัมภาษณ์เชิงลึก ในการวิเคราะห์ข้อมูลใช้การวิเคราะห์เนื้อหา และนำเสนอผลวิเคราะห์โดยวิธีการพรรณนาวิเคราะห์ ผลการศึกษาวิจัยพบว่า 1) กิจกรรมและรูปแบบการจัดการวัดให้เป็นศูนย์กลางการศึกษาของชุมชนในประเทศไทย จากการศึกษาวิจัย พบว่า กิจกรรมและรูปแบบการจัดการวัดของแต่ละวัดมีการดำเนินการอย่างเป็นรูปธรรมและต่อเนื่อง ทำให้พระภิกษุสามเณรมองว่าการปกครอง การเผยแผ่ การสาธารณูปการ การศาสนศึกษา การศึกษาสงเคราะห์ และการสาธารณสงเคราะห์ มีส่วนสำคัญต่อกระบวนการจัดการวัดให้เป็นศูนย์กลางการศึกษาของชุมชน 2) กระบวนการจัดการวัดให้เป็นศูนย์กลางการศึกษาของชุมชนในประเทศไทย พบว่า มี 6 ด้าน คือ 1) ส่งเสริมการศึกษาตลอดชีวิตของคนชุมชน 2) กิจกรรมการสร้างเสริมทักษะด้านปัญญา 3) บริการเทคโนโลยีสารสนเทศ 4) การเรียนรู้ศิลปวัฒนธรรมของชุมชน 5) พื้นที่ทางจิตใจและปัญญา 6) การพัฒนาเครือข่ายการศึกษาในชุมชน 3) รูปแบบการจัดการวัดให้เป็นศูนย์กลางการศึกษาของชุมชนในประเทศไทย ประกอบด้วย 1) เป็นศูนย์กลางด้านการส่งเสริมการศึกษาตลอดชีวิต

* Received 30 January 2020; Revised 22 June 2020; Accepted 23 June 2020



ของคนชุมชน 2) เป็นศูนย์กลางกิจกรรมการสร้างเสริมทักษะด้านปัญญา 3) เป็นศูนย์กลางการบริการเทคโนโลยีสารสนเทศ 4) เป็นศูนย์กลางการเรียนรู้ศิลปวัฒนธรรมของชุมชน 5) เป็นศูนย์กลางพื้นที่ทางจิตใจและปัญญา 6) เป็นศูนย์กลางการพัฒนาเครือข่ายการศึกษาในชุมชน

คำสำคัญ: รูปแบบ, การจัดการวัด, ศูนย์กลางการศึกษาของชุมชน

Abstract

The objectives of this thematic paper were as follows: 1) to study activities and models of Buddhist monastery management towards educational center of the community in Thai society; 2) to study the process of Buddhist monastery management towards educational center of the community in Thai society; and 3) to present the model Buddhist monastery management towards community educational center in Thailand. This is to research the document based approach and the field study conducted by in-depth interview as its research tool. The raw data are reviewed by the content analyses. The descriptive analysis is used for research findings presentation. The findings of the research are as follows: 1) Activities and models of Buddhist monastery management towards educational center of the community in Thai society were found that activities and models of temple management of each temple were carried out in a concrete and continuous action. Therefore, Monks and novices had the opinions that administration, propagation, public facilities, religious education, educational welfare, and public welfare had important part of the temple management process to be a community education center. 2) The process of Buddhist monastery management towards educational center of the community in Thai society was found that there were 6 process: 1) lifelong education promotion of community people 2) activities promoting intellectual skills 3) information technology services 4) learning the arts and culture of the community 5) mental and intellectual space, and 6) development of educational network in the community. 3) The model, Buddhist monastery management towards community education center in Thailand were 1) the center for promoting lifelong education for the community people, 2) the center for activities promoting intellectual skills, 3) the center for information technology services, 4) the center for learning the arts and culture of the community, 5) the



center for mental and intellectual space, and 6) the center for development of educational network in the community.

Keywords: Model, Buddhist Monastery Management, Towards Community Educational Center.

บทนำ

พระพุทธศาสนาเข้ามาสู่ประเทศไทย เมื่อประมาณ พ.ศ. 2536 สมัยเดียวกับประเทศ ลังกา จากการส่งพระสมณะทูตไปเผยแผ่พระพุทธศาสนาในประเทศต่าง ๆ 9 สาย โดยการ อุปถัมภ์ของของพระเจ้าอโศกมหาราช กษัตริย์อินเดียในขณะนั้น (อาทร จันทวิมล, 2537) จนกระทั่งปรากฏเป็นราชอาณาจักรไทยในสมัยรัชสมัยพ่อขุนศรีอินทราทิตย์ ปฐมกษัตริย์แห่ง กรุงสุโขทัย พระสงฆ์มีฐานะความเป็นอยู่แตกต่างจากประชาชนทั่วไปมีระเบียบวินัยความเป็นอยู่ และได้รับการยกย่องจากประชาชนให้อยู่ในฐานะที่ควรเคารพสักการะ ฆราวาสไม่ว่าจะ อยู่ในตำแหน่งใด จำต้องให้ความเคารพสักการะพระสงฆ์ด้วยการกราบ ดั่งบันทึกของฟรานซิส โบว์ แשר์ ที่กล่าวถึงความสำคัญของพระพุทธศาสนาและสถาบันสงฆ์ในประเทศไทยว่า “...ประเทศสยามเป็นดินแดนแห่งบวรพระพุทธศาสนา พระภิกษุสงฆ์ครองผ้าเหลืองมีส่วน สำคัญยิ่งต่อชีวิตของบ้านเมือง พระสงฆ์จำนวนกว่าสองแสนรูปในประเทศสยามเป็นที่เคารพ พูชาและเป็นผู้มีอิทธิพลสูงเหนือกว่าสังคมประชากร...” ในสมัยกรุงศรีอยุธยาจนถึง รัตนโกสินทร์ตอนต้น สถาบันสงฆ์สามารถคงสถานภาพของสถาบันไว้ได้อย่างสมบูรณ์ วัด เป็น ศูนย์กลางด้านการศึกษาของชุมชน พระสงฆ์ มีบทบาทผู้นำด้านภูมิปัญญา พระสงฆ์จึงเป็นศูนย์ รวมจิตใจและสติปัญญาของประชาชน รวมทั้งได้รับการอุปถัมภ์จากพระมหากษัตริย์ด้วยดี เสมอมา วัดและชุมชนยังคงมีปฏิสัมพันธ์ที่ดีต่อกันเนื่องจากสังคมไทยมีสถาบันหลักอยู่สอง สถาบันคือ “วังและวัด” (สุนน อมรวินวัฒน์, 2550) สำหรับวัดนั้นทำหน้าที่ทั้งทางโลกและทาง ธรรม คือสอนหนังสือร่วมงานกับชุมชนและร่วมทำทุกพิธีกรรมที่ชุมชนต้องการตั้งแต่เกิด จนกระทั่งตาย การดำเนินชีวิตด้วยการนำหลักธรรมทางศาสนามาปฏิบัติเป็นการชี้ให้เห็นถึง ความสำคัญของจริยธรรมที่ต้องมีศาสนาเป็นแกนหลัก

วัดจึงเป็นศูนย์รวมแห่งศรัทธาของคนในชุมชน และมีความใกล้ชิดกับวิถีชีวิตของคน ไทยมาอย่าง ช้านาน วัดจึงถูกสร้างขึ้นโดยอาศัยบรรยากาศที่เหมาะสมกับการปฏิบัติกิจ ทางด้านศาสนา สร้างแบบอย่างและเผยแผ่หลักคำสอนแก่ศรัทธาประชาชนโดยทั่วไป วัดจึง พยายามพัฒนาบริเวณและอาคารให้ดูร่มรื่น สงบและสะอาดสะอ้าน สภาพของวัดที่ดูร่มรื่นด้วย ต้นไม้ ดอกไม้นานาพันธุ์ สงบเงียบ และสะอาดตา เปรียบเสมือนกับอุทยานธรรมชาติที่มนุษย์ จัดตกแต่งให้มีสัดส่วน สะดวกกับการศึกษาเรียนรู้ และสุดท้ายนำไปสู่ปัญญาที่รู้แจ้งรู้จริง ประสานกระบวนการการเรียนรู้เข้ามาร่วมได้อย่างกลมกลืนแล้ว วัดก็จะกลายเป็นศูนย์กลางใน การจัดการเรียนรู้แก่ชุมชน ที่สอดคล้องกับสภาพจริงที่เป็นอยู่สามารถดึงชุมชนมาร่วม และ



แพร่ขยายบริการจากวัดออกสู่ชุมชน วัดก็จะกลายเป็นเครือข่ายโยงใยของชุมชน ให้การศึกษาตลอดชีวิตแก่คนในชุมชน ทำให้ประชาชนเกิดการเรียนรู้จนเรียกได้ว่าเป็น “วัดศูนย์กลางการศึกษาสำหรับชุมชน” โดยมีพระสงฆ์ผู้เป็นเนื่อนาบุญในทางพระพุทธศาสนา และเป็นที่เคารพนับถือของประชาชน ทำหน้าที่เป็นศูนย์รวมทางจิตใจของผู้คนในสังคม

ดังนั้น ผู้วิจัยจึงมีความสนใจที่จะศึกษา เรื่อง “รูปแบบการจัดการวัดให้เป็นศูนย์กลางการศึกษาของชุมชนในประเทศไทย” โดยผู้วิจัยเลือกที่จะศึกษาวัดที่เข้าร่วมโครงการ “วัดบันดาลใจ” 9 วัดต้นแบบจากทั่วประเทศ มาเป็นวัดต้นแบบเพื่อใช้เป็นกรณีศึกษาในการส่งต่อองค์ความรู้ และสร้างเครือข่ายการทำงาน เชื่อมต่อระหว่างภาคประชาชนคนรุ่นใหม่และพระสงฆ์อย่างยั่งยืน เพื่อให้ได้ข้อมูลและแนวทางในการพัฒนาและปรับปรุงการจัดการวัดให้เป็นศูนย์กลางการศึกษาของชุมชนในประเทศไทยต่อไป

วัตถุประสงค์ของการวิจัย

1. เพื่อศึกษากิจกรรมและรูปแบบการจัดการวัดให้เป็นศูนย์กลางการศึกษาของชุมชนในประเทศไทย
2. เพื่อศึกษากระบวนการจัดการวัดให้เป็นศูนย์กลางการศึกษาของชุมชนในประเทศไทย
3. เพื่อนำเสนอรูปแบบการจัดการวัดให้เป็นศูนย์กลางการศึกษาของชุมชนในประเทศไทย

วิธีดำเนินการวิจัย

การศึกษาวิจัยเรื่อง “รูปแบบการจัดการวัดให้เป็นศูนย์กลางการศึกษาของชุมชนในประเทศไทย” ผู้วิจัยได้ใช้ระเบียบวิธีวิจัยเชิงคุณภาพ (Qualitative Research) โดยเริ่มด้วยการวิจัยเชิงเอกสาร (Documentary Research) แล้วนำข้อมูลที่ได้มาสร้างแบบสัมภาษณ์โดยใช้การสัมภาษณ์แบบมีโครงสร้าง (Structured Interview) เพื่อเก็บข้อมูลจากการสัมภาษณ์เชิงลึก (In - Depth interview) จากผู้ให้ข้อมูลสำคัญ (Key Informants) ประกอบด้วยเจ้าอาวาส พระภิกษุผู้บริหารวัด และคณะกรรมการที่มีส่วนในการบริหารจัดการวัดให้เป็นศูนย์กลางการศึกษาของชุมชน จำนวน 12 รูป/คน โดยผู้วิจัยได้ใช้วิธีการคัดเลือกวัดตัวอย่างที่เข้าร่วมโครงการ “วัดบันดาลใจ” จำนวน 4 วัด จากทั้งหมดจำนวน 9 วัดที่เข้าร่วมโครงการฯ ด้วยวิธีการเลือกแบบเจาะจง (Purposive Sampling) ได้แก่ วัดสุทธิวราราม กรุงเทพมหานคร วัดชลประทานรังสฤษดิ์ จังหวัดนนทบุรี วัดศรีทวี จังหวัดนครศรีธรรมราช และวัดพระธาตุพนมวรมหาวิหาร จังหวัดนครพนม

เครื่องมือที่ใช้ในการวิจัย ผู้วิจัยได้กำหนดประเด็นคำถามอันนำมาซึ่งการพัฒนารูปแบบการจัดการวัดเพื่อให้เป็นศูนย์กลางการศึกษาของชุมชนในประเทศไทย ดังนี้ คือ

- 1) ศึกษากิจกรรมและรูปแบบการจัดการวัดให้เป็นศูนย์กลางการศึกษาของชุมชนในประเทศไทย



ไทย โดยได้แนวคิดเกี่ยวกับการพัฒนาวัดของสำนักงานพระพุทธศาสนาแห่งชาติ 6 ด้าน ได้แก่ 1) ด้านการปกครอง 2) ด้านการศาสนศึกษา 3) ด้านการเผยแผ่ 4) ด้านการสาธารณูปการ 5) ด้านการศึกษาสงเคราะห์ 6) ด้านสาธารณสงเคราะห์ และ 2) ศึกษากระบวนการจัดการวัดให้เป็นศูนย์กลางการศึกษาของชุมชนใน 6 ด้าน คือ 1) ศูนย์กลางด้านการส่งเสริมการศึกษาตลอดชีวิตของคนชุมชน 2) ศูนย์กลางกิจกรรมการสร้างเสริมทักษะด้านปัญญา 3) ศูนย์กลางการบริการเทคโนโลยีสารสนเทศ 4) ศูนย์กลางการเรียนรู้ศิลปวัฒนธรรมของชุมชน 5) ศูนย์กลางพื้นที่ทางจิตใจและปัญญา 6) ศูนย์กลางการพัฒนาเครือข่ายการศึกษาในชุมชน โดยผู้วิจัยดำเนินการสร้างและตรวจสอบคุณภาพเครื่องมือการวิจัย ดังนี้

1. วิเคราะห์ข้อมูลจากการศึกษาเอกสาร แนวคิด ทฤษฎี หลักพุทธธรรม และงานวิจัยที่เกี่ยวข้องกับรูปแบบการจัดการวัดให้เป็นศูนย์กลางการศึกษาของชุมชนในประเทศไทย

2. กำหนดกรอบแนวคิดในการสร้างเครื่องมือการวิจัย

3. ประมวลผลข้อมูลที่ได้จากการวิเคราะห์ข้อมูล กำหนดวัตถุประสงค์ในการสร้างเครื่องมือการวิจัย โดยขอคำปรึกษาจากอาจารย์ผู้ควบคุมดุขุฎีนิพนธ์

4. สร้างเครื่องมือแบบสัมภาษณ์แบบมีโครงสร้าง ตามระเบียบวิธีวิจัยให้มีเนื้อหาสาระครอบคลุมรูปแบบการจัดการวัดให้เป็นศูนย์กลางการศึกษาของชุมชนในประเทศไทย

5. นำแบบสัมภาษณ์ที่สร้างเสร็จเรียบร้อยแล้วเสนอต่อผู้เชี่ยวชาญ 5 ท่าน เพื่อทำการตรวจสอบความเที่ยงตรงเชิงเนื้อหา (Content Validity) เมื่อผู้เชี่ยวชาญตรวจและแก้ไข “ผ่าน” ทุกท่านเรียบร้อยแล้ว จึงนำเครื่องมือการวิจัยฉบับสมบูรณ์และนำเสนอต่ออาจารย์ผู้ควบคุมดุขุฎีนิพนธ์ เพื่อขอความเห็นและจัดพิมพ์เพื่อใช้เป็นแบบสัมภาษณ์ในการเก็บข้อมูลการวิจัยกับกลุ่มตัวอย่าง

6. นำข้อมูลที่ได้มาวิเคราะห์เชิงเนื้อหา (Content Analysis) การสังเคราะห์เนื้อหา (Synthesis) ข้อมูลที่สอดคล้องกัน เพื่อแสวงหาความคิดเห็นที่สอดคล้องกันในบางประการเกี่ยวกับการบริหารจัดการวัดเพื่อให้เป็นศูนย์กลางการศึกษาของชุมชนในประเทศไทย และนำเสนอองค์ความรู้ใหม่เกี่ยวกับ “รูปแบบการจัดการวัดเพื่อให้เป็นศูนย์กลางการศึกษาของชุมชนในประเทศไทย” สรุปเป็นผลการวิจัย นำเสนอข้อมูลเป็นความเรียง และรายงานผลการวิจัยต่อไป



ผลการวิจัย

1. ผลการวิเคราะห์กิจกรรมและรูปแบบการจัดการวัดให้เป็นศูนย์กลางการศึกษาของชุมชนในประเทศไทย

การสังเคราะห์ข้อมูลจากการสัมภาษณ์ผู้ให้ข้อมูลสำคัญถึงประเด็นเกี่ยวกับกิจกรรมและรูปแบบการจัดการวัดให้เป็นศูนย์กลางการศึกษาของชุมชนในประเทศไทยทั้ง 6 ด้านสามารถนำไปสู่การจัดการวัดให้เป็นศูนย์กลางการศึกษาของชุมชนได้ดังต่อไปนี้

1.1 ด้านการปกครอง พบว่า วัดที่ดำเนินการจัดการวัดให้เป็นศูนย์กลางการศึกษาของชุมชนจำเป็นต้องมีการประชุมพระภิกษุสามเณรอยู่เป็นนิตยเพื่ออบรมสั่งสอนด้านข้อวัตรปฏิบัติธรรมตามหลักพระธรรมวินัย กฎหมาย พระราชบัญญัติคณะสงฆ์ กฎมหาเถรสมาคม และระเบียบอื่น ๆ อย่างเคร่งครัด

1.2 ด้านศาสนศึกษา พบว่า วัดที่ดำเนินการจัดการวัดให้เป็นศูนย์กลางการศึกษาของชุมชนจำเป็นต้องดำเนินการการจัดตั้งโรงเรียนพระปริยัติธรรมแผนกธรรมและหรือแผนกบาลีขึ้นภายในวัด ส่งเสริมสนับสนุนให้มีการเรียนการสอนธรรมศึกษาแก่ประชาชนและนักเรียน ส่งเสริมทุนการศึกษาต่อเนื่อง สำหรับพระภิกษุสามเณรในปัจจุบันและอนาคตที่จำเป็นต้องมีการศึกษาที่หลากหลายรอบด้าน ส่งเสริมการศึกษาในระดับอุดมศึกษาโดยเฉพาะในมหาวิทยาลัยสงฆ์ มจร และ มมร

1.3 ด้านการเผยแผ่ พบว่า วัดที่ดำเนินการจัดการวัดให้เป็นศูนย์กลางการศึกษาของชุมชน จำเป็นต้องมีการพัฒนารูปแบบและวิธีการเผยแผ่เชิงรุก เช่น การจัดตั้งศูนย์การเผยแผ่ธรรมะประกอบด้วย ศูนย์วิชาการ มีหน้าที่รวบรวมและพัฒนาข้อมูล ให้บริการข้อมูลด้านพระไตรปิฎก ประวัติพระสาวก เป็นต้น รวมทั้งจัดการฝึกอบรมวิชาการเผยแผ่แก่พระสงฆ์ สามเณร อุบาสก อุบาสิกา ศูนย์ปฏิบัติการเชิงเครือข่าย เป็นศูนย์พัฒนาหลักการปฏิบัติในลักษณะเครือข่ายบุคลากรด้านการเผยแผ่พระพุทธศาสนา โดยเป็นศูนย์รวมบุคลากรด้านปฏิบัติการที่มีคุณภาพด้านการเผยแผ่ธรรมะอย่างถูกวิธี และปฏิบัติการเชิงรุกในการเผยแผ่ธรรมะสู่ประชาชน และศูนย์วิทยากรด้านสื่อ เป็นศูนย์พัฒนารูปแบบและวิธีการเผยแผ่ธรรมะในรูปแบบของสื่อต่าง ๆ เพื่อสนับสนุนการเผยแผ่พุทธธรรม โดยจัดตั้งเป็นศูนย์ประจำจังหวัดและอำเภอ รวมทั้งเป็นศูนย์การสื่อสาร ระหว่างคณะสงฆ์กับคณะสงฆ์ ระหว่างคณะสงฆ์กับพุทธบริษัท ระหว่างคณะสงฆ์กับรัฐหรือหน่วยงานที่เกี่ยวข้อง และผลิตสื่อธรรมะทุกชนิดออกเผยแผ่แก่ประชาชน เพื่อให้หน่วยงานที่เกี่ยวข้อง พระสงฆ์ ได้นำสื่อไปประยุกต์ใช้ได้เพื่อการเผยแผ่พุทธธรรมตามความเหมาะสมต่อไป

1.4 ด้านสาธารณูปการ พบว่า วัดที่ดำเนินการจัดการวัดให้เป็นศูนย์กลางการศึกษาของชุมชนต้องมีการปรับปรุงทัศนของวัดให้มีความสะอาด สงบ ร่มรื่น สวยงามภายในวัด เหมาะสมต่อการประพฤติปฏิบัติของพระภิกษุสามเณร และบรรยากาศที่ดีแก่ประชากรชุมชนผู้เข้าวัด



1.5 ด้านการศึกษาสงเคราะห์ พบว่า วัดที่ดำเนินการจัดการวัดให้เป็นศูนย์กลางการศึกษาของชุมชนต้องส่งเสริมการจัดการศึกษาเพื่อช่วยเหลือเกื้อกูลแก่เด็กเยาวชน และคนในชุมชนตามสมควรแก่กำลังของวัดจะดำเนินการได้ เช่น การอบรมธรรมศึกษา ตั้งศูนย์การศึกษาพระพุทธศาสนาวันอาทิตย์ เป็นต้น

1.6 ด้านสาธารณสงเคราะห์ พบว่า วัดที่ดำเนินการจัดการวัดให้เป็นศูนย์กลางการศึกษาของชุมชน วัดหรือเจ้าอาวาสจัดทุนช่วยงานประชากรชุมชนทุกครัวเรือนอย่างเท่าเทียมสม่ำเสมอ มีโครงการเยี่ยมไข้ใส่ใจดูแล จัดตั้งคณะทำงานเป็นผู้แทนวัดเข้าไปดูแลเยี่ยมเยียนประชากรชุมชนที่เจ็บป่วยหรือเสียชีวิตทุกครัวเรือน จัดโครงการฝึกอาชีพเฉพาะทางประสานงานวิทยากรและอำนวยความสะดวกในการจัดฝึกส่งเสริมอาชีพตามความต้องการของชุมชน เพื่อก่อตั้งกลุ่มอาชีพต่าง ๆ ภายในชุมชน

2. กระบวนการจัดการวัดให้เป็นศูนย์กลางการศึกษาของชุมชนในประเทศไทย

การสังเคราะห์ข้อมูลจากการสัมภาษณ์ผู้ให้ข้อมูลสำคัญถึงประเด็นเกี่ยวกับกระบวนการจัดการวัดให้เป็นศูนย์กลางการศึกษาของชุมชนในประเทศไทย ใน 6 องค์ประกอบที่สามารถนำไปสู่รูปแบบการจัดการวัดให้เป็นศูนย์กลางการศึกษาของชุมชน ได้ดังต่อไปนี้

2.1 ส่งเสริมการศึกษาตลอดชีวิตของคนชุมชน โดยการจัดการเรียนรู้และจัดกิจกรรมที่มีความยืดหยุ่นตามความต้องการของประชาชน ส่งเสริมให้พระภิกษุสามเณรมีการศึกษาที่สูง ส่งเสริมให้พระภิกษุสามเณรมีความประพฤติที่ดีงาม ส่งเสริมให้ปราชญ์ชาวบ้านได้แสดงศักยภาพในการส่งเสริมให้ปราชญ์ชาวบ้านมีส่วนร่วมในการพัฒนาชุมชน

2.2 มีกิจกรรมที่นำไปสู่กระบวนการคิดเพื่อการแก้ไขปัญหา ส่งเสริมให้พระภิกษุสามเณรและประชาชนพัฒนาตนเองตลอดเวลา พัฒนาตนเองตามหลักไตรสิกขา คือ ศีล สมาธิ และปัญญา ส่งผลให้พระภิกษุสามเณรและประชาชนมีความประพฤติเรียบร้อยทั้งกาย วาจา และจิตใจ เน้นภาคปฏิบัติควบคู่กับภาคทฤษฎี เป็นการจัดแหล่งเรียนรู้ตามธรรมชาติ เข้าถึงง่าย ประหยัด และมีความคุ้มค่าสูง ส่งเสริมให้ประชาชนรักษาศีล 5 ส่งเสริมหมู่บ้านปลอดอบายมุข เป็นต้น

2.3 มีการให้บริการที่ส่งเสริมและพัฒนาการเรียนรู้สารสนเทศให้แก่ประชาชน โดยการจัดกิจกรรมที่ช่วยส่งเสริมและพัฒนาการเรียนรู้สารสนเทศให้แก่ประชาชน จัดอบรมพระภิกษุสามเณรและประชาชนในการใช้สื่อเทคโนโลยีที่มีความทันสมัย เพราะจะเป็นประโยชน์ต่อวงการพระศาสนาและสังคม เป็นแหล่งค้นคว้าความรู้ด้านพระพุทธศาสนา ส่งผลให้พระภิกษุสามเณรและประชาชนสามารถสืบค้นข้อมูลได้สะดวกและรวดเร็ว

2.4 เป็นแหล่งการเรียนรู้เกี่ยวกับศิลปจารีตประเพณีวัฒนธรรมและภูมิปัญญาของชุมชน โดยการส่งเสริมให้พระภิกษุสามเณรและประชาชนเข้าใจและร่วมสืบสานศิลปวัฒนธรรมท้องถิ่น จัดกิจกรรมสืบสานศิลปวัฒนธรรมท้องถิ่น ร่วมกิจกรรมด้าน



พระพุทธศาสนา จัดกิจกรรมวันสำคัญทางด้านพระพุทธศาสนา จัดกิจกรรมเนื่องในวันสำคัญของสถาบันพระมหากษัตริย์ จัดนิทรรศการที่เกี่ยวกับพระราชกรณียกิจ เป็นต้น

2.5 เป็นศูนย์การเรียนรู้ชุมชนที่มีความรื่นรมย์สปีบายะ ด้วยการจัดห้องสมุดชุมชนภายในวัด รวบรวมหนังสือเกี่ยวกับพระพุทธศาสนาและชุมชนเพื่อให้ประชาชนได้ศึกษาค้นคว้า ได้เข้าถึงองค์ความรู้ของชุมชน มีการจัดมุมอ่านหนังสือ จัดพิพิธภัณฑ์ที่สะท้อนวิถีชีวิตของชุมชน รวบรวมสิ่งที่มีค่าของชุมชน อนุรักษ์ รักษาวิถีชีวิตของชุมชน ทำให้ประชาชนเกิดความรักความเข้าใจและห่วงแหนชุมชนมากขึ้น

2.6 เป็นเครือข่ายแห่งการเรียนรู้และศูนย์การเรียนรู้เสมือนจริง การพัฒนาเครือข่ายการศึกษาในชุมชน โดยวัด ชุมชน และชาวบ้าน ร่วมกันจัดกิจกรรมที่ส่งเสริมให้คนในชุมชนรักและสามัคคี เช่น การสร้างเครือข่ายแนวร่วมอาสาสมัครจิตอาสาเพื่อดำเนินกิจกรรมต่าง ๆ มีเครือข่ายเฝ้าระวังปัญหาเสียดัดในชุมชน ทำให้ชุมชนมีส่วนร่วมในการตัดสินใจดำเนินการร่วมกัน ซึ่งจะช่วยให้ชุมชนเกิดการพัฒนาอย่างต่อเนื่องและยั่งยืน

3. รูปแบบการจัดการวัดให้เป็นศูนย์กลางการศึกษาของชุมชนในประเทศไทย

จากการศึกษาในกระบวนการจัดการวัดให้เป็นศูนย์กลางการศึกษาของชุมชน นำสู่การกำหนดเป็นรูปแบบการจัดการวัดให้เป็นศูนย์กลางการศึกษาของชุมชนในประเทศไทย ได้ดังนี้

รูปแบบที่ 1 ศูนย์กลางด้านการส่งเสริมการศึกษาตลอดชีวิตของคนชุมชน ได้แก่ ส่งเสริมให้พระภิกษุสามเณรมีการศึกษาที่สูง ส่งเสริมให้พระภิกษุสามเณรมีความประพฤติที่ดีงามส่งเสริมให้ปราชญ์ชาวบ้านได้แสดงศักยภาพ ส่งเสริมให้ปราชญ์ชาวบ้านมีส่วนร่วมในการพัฒนาชุมชน

รูปแบบที่ 2 ศูนย์กลางกิจกรรมการสร้างเสริมทักษะด้านปัญญา ได้แก่ ส่งเสริมให้พระภิกษุสามเณรและประชาชนพัฒนาตนเองตลอดเวลา พัฒนาการตามหลักไตรสิกขา ศีล สมาธิ และปัญญา จัดตั้งสำนักปฏิบัติธรรม จัดอบรมปฏิบัติธรรมสม่ำเสมอ ฝึกฝนตนเองเป็นประจำ อบรมจิตให้สงบ

รูปแบบที่ 3 ศูนย์กลางการบริการเทคโนโลยีสารสนเทศ ได้แก่ มีศูนย์บริการคอมพิวเตอร์ และอินเทอร์เน็ตความเร็วสูง เพื่อบริการประชาชน เยาวชน นักเรียน นักศึกษา สำหรับการค้นคว้าวิจัยหรือใช้เรียนออนไลน์ในช่วงสถานการณ์โรคระบาดต่าง ๆ ในสถานการณ์ที่ต้องมีการปิดสถานศึกษาและต้องเรียนออนไลน์ ส่งเสริมและให้การอบรมพระภิกษุสามเณรในการใช้สื่อและผลิตสื่อทางพระพุทธศาสนาในการนำองค์ความรู้ด้านพระพุทธศาสนาและองค์ความรู้ในชุมชนเพื่อเผยแพร่ในรูปแบบที่หลากหลายในปัจจุบัน

รูปแบบที่ 4 ศูนย์กลางการเรียนรู้ศิลปวัฒนธรรมของชุมชน ได้แก่ ส่งเสริมให้พระภิกษุสามเณรและประชาชนเข้าใจและร่วมสืบสานศิลปวัฒนธรรมท้องถิ่นจัดกิจกรรมสืบสานศิลปวัฒนธรรมท้องถิ่นร่วมกิจกรรมด้านพระพุทธศาสนาจัดกิจกรรมวันสำคัญทางด้านพระพุทธศาสนาเป็นประจำสม่ำเสมอ



รูปแบบที่ 5 ศูนย์กลางพื้นที่ทางจิตใจและปัญญา ได้แก่ จัดห้องสมุดชุมชน ภายในวัดรวบรวมหนังสือเกี่ยวกับพระพุทธศาสนาและชุมชนจัดมุมอ่านหนังสือ ห้องสมุดเคลื่อนที่จัดพิพิธภัณฑที่สะท้อนวิถีชีวิตของชุมชนรวบรวมสิ่งที่มีค่าของชุมชนอนุรักษ์ รักษาวิถีชีวิตของชุมชน

รูปแบบที่ 6 ศูนย์กลางการพัฒนาเครือข่ายการศึกษาในชุมชน ได้แก่ วัดชุมชน ชาวบ้าน และหน่วยงานราชการประสานงานกันจัดแหล่งการเรียนรู้ภายในวัด ชุมชน ชาวบ้าน และหน่วยงานราชการประสานงานกันจัดแหล่งการเรียนรู้ในชุมชน

อภิปรายผล

จากสรุปผลการวิจัยเรื่อง “รูปแบบการจัดการวัดให้เป็นศูนย์กลางการศึกษาของชุมชนในประเทศไทย” ที่ผ่านมาแล้วข้างต้น ผู้วิจัยจึงจะขอกกล่าวถึงประเด็นสำคัญที่น่าสนใจและนำมาอภิปรายผลตามลำดับดังนี้

รูปแบบที่ 1 ศูนย์กลางด้านการส่งเสริมการศึกษาตลอดชีวิตของคนชุมชน ได้แก่ ส่งเสริมให้พระภิกษุสามเณรมีการศึกษาที่สูงขึ้น ส่งเสริมให้พระภิกษุสามเณรมีความประพฤติที่ดีงาม ส่งเสริมให้ปราชญ์ชาวบ้านได้แสดงศักยภาพ ส่งเสริมให้ปราชญ์ชาวบ้านมีส่วนร่วมในการพัฒนาชุมชน รูปแบบนี้แสดงให้เห็นว่าวัดจำเป็นต้องพัฒนาศาสนสถานภายในวัดให้เป็นแหล่งเรียนรู้ตลอดชีวิต การเป็นแหล่งเรียนรู้ตลอดชีวิต เริ่มจากการเรียนรู้ภูมิปัญญาท้องถิ่น ซึ่งเป็นความรู้ที่ฝังแน่นอยู่ในตัวบุคคล เช่น ในตัวเจ้าอาวาส หรือปราชญ์ชาวบ้าน เป็นต้น ซึ่งสอดคล้องกับงานวิจัย ของปาน กิมปี ได้วิจัยเรื่อง “การพัฒนาเครือข่ายการเรียนรู้การศึกษานอกโรงเรียนเพื่อการพึ่งตนเองของชุมชน” ผลการวิจัยพบว่า เครือข่ายการเรียนรู้มีพัฒนาการมาจากการตระหนักถึงปัญหาและความต้องการด้านเศรษฐกิจของชุมชน โดยมีผู้นำชุมชนทำหน้าที่เป็นผู้นำการเปลี่ยนแปลง มีการใช้เครือข่ายสังคมเป็นศูนย์กลางการดำเนินงานภายในชุมชน และมีการขยายเชื่อมโยงกับองค์กรเครือข่ายในภาครัฐเอกชนชุมชนธุรกิจและหรือองค์กรวิชาการเพื่อกระตุ้นให้เกิดกระบวนการเรียนรู้ และการมีส่วนร่วมของชุมชนอย่างต่อเนื่องโดยมีเป้าหมายการพึ่งตนเองของชุมชนเป็นหลัก (ปาน กิมปี, 2540) และสอดคล้องกับงานวิจัยของดารณี รักดี ได้วิจัยเรื่อง “การพัฒนารูปแบบการศึกษาขั้นพื้นฐานเพื่ออาชีพในชุมชนชนบทพึ่งตนเอง” ผลการวิจัยสรุปได้ว่า ชุมชนชนบทพึ่งตนเองมีองค์กรชุมชนที่เข้มแข็งซึ่งมีส่วนสำคัญในการทำให้การศึกษาขั้นพื้นฐานเพื่ออาชีพที่เกิดจากกระบวนการการเรียนรู้ในวิถีชีวิตมีบทบาทมากกว่าการศึกษาตามแนวระบบ (ดารณี รักดี, 2540)

รูปแบบที่ 2 ศูนย์กลางกิจกรรมการสร้างเสริมทักษะด้านปัญญา ได้แก่ ส่งเสริมให้พระภิกษุสามเณรและประชาชนพัฒนาตนเองตลอดเวลาพัฒนาตนเองตามหลัก ศีล สมาธิ และปัญญาจัดตั้งสำนักปฏิบัติธรรมจัดอบรมปฏิบัติธรรมสม่ำเสมอฝึกฝนตนเองเป็นประจำ อบรมจิตให้สงบรูปแบบนี้แสดงให้เห็นว่าวัดจำเป็นต้องพัฒนาในทุก ๆ ด้านกาย และใจ การเป็นแหล่ง



เรียนรู้ด้านปฏิบัติธรรมจะช่วยให้คนในชุมชนได้เรียนรู้ความจริง จากการปฏิบัติจริง ซึ่งทุก ๆ วัดควรส่งเสริมด้านนี้เป็นการเฉพาะ เน้นกิจกรรมที่นำไปสู่กระบวนการคิดเพื่อแก้ไขปัญหา เช่น การฝึกวิปัสสนากรรมฐาน เป็นต้น ซึ่งสอดคล้องกับงานวิจัยของพระปลัดวรญาณ อัครวชิโร ได้ศึกษาวิจัยเรื่อง “การพัฒนาการบริหารจัดการวัดให้เป็นศูนย์กลางชุมชนในยุคโลกาภิวัตน์” ผลการวิจัยพบว่า แนวทางการพัฒนาการบริหารจัดการวัดให้เป็นศูนย์กลางชุมชนในยุคโลกาภิวัตน์ต้องสุขก่อนจึงสำเร็จคือ การส่งเสริมพฤติกรรมทางด้านจิตใจให้บุคคลมีปัญญา คิดเป็นแก้ปัญหาเป็น ไม่เสพบริโภควัตถุเกินสมควร และมีความภาคภูมิใจในพื้นฐานความเป็นมาของชุมชนตนเอง (พระปลัดวรญาณ อัครวชิโร, 2559)

รูปแบบที่ 3 ศูนย์กลางการบริการเทคโนโลยีสารสนเทศ ได้แก่ มีศูนย์บริการคอมพิวเตอร์ และอินเทอร์เน็ตความเร็วสูง เพื่อบริการประชาชน เยาวชน นักเรียน นักศึกษา สำหรับการค้นคว้าวิจัยหรือใช้เรียนออนไลน์ในช่วงสถานการณ์โรคระบาดต่าง ๆ ในสถานการณ์ที่ต้องมีการปิดสถานศึกษาและต้องมีการเรียนออนไลน์ ส่งเสริมอบรมพระภิกษุสามเณร ประชาชน และเยาวชนทั่วไปในการใช้สื่อที่ถูกต้อง สนับสนุนให้พระภิกษุและสามเณรได้นำองค์ความรู้ด้านพระพุทธศาสนาและองค์ความรู้ในชุมชนออกเผยแพร่ในรูปแบบที่หลากหลาย รูปแบบนี้แสดงให้เห็นว่าเทคโนโลยีสารสนเทศมีความจำเป็นในยุคปัจจุบัน วัดที่มีการพัฒนาด้านเทคโนโลยีจะทำให้เข้าถึงกลุ่มคนได้มากขึ้น ซึ่งสอดคล้องกับงานวิจัยของพระมหาสนธยา ชมพู ได้วิจัยเรื่อง “ยุทธศาสตร์การเผยแผ่ศาสนาธรรมในยุคโลกาภิวัตน์ กรณีวัดพระธรรมกาย และวัดหนองป่าพง” ผลการวิจัยพบว่า สื่อเทคโนโลยีทั้งสองวัดใช้สื่อเหมือนกัน โดยใช้หนังสือ และสื่อในการเชื่อมโยงไปยังประชาชน (พระมหาสนธยา ชมพู, 2552) และสอดคล้องกับงานวิจัยของพระปลัดสมพงษ์ กวีวิโส ได้วิจัยเรื่อง “รูปแบบการบริหารจัดการวัดเพื่อเป็นศูนย์กลางการเรียนรู้ของชุมชนจังหวัดพระนครศรีอยุธยา” ผลการวิจัยพบว่า ศูนย์กลางการเรียนรู้ด้านการพัฒนาปัญญา (ปัญญาภาวนา) เป็นการสนับสนุนและส่งเสริมให้ประชาชนได้ศึกษาค้นคว้างานวิจัยทางด้านพระพุทธศาสนาแบบครบวงจรตามหลักวิถีพุทธ กิจกรรมโครงการ ได้แก่ โครงการจัดตั้งห้องสมุดทางพระพุทธศาสนา โครงการจัดตั้งห้องนิทรรศการ เป็นต้น และการส่งเสริมเทคโนโลยีสารสนเทศ (พระปลัดสมพงษ์ กวีวิโส, 2558)

รูปแบบที่ 4 ศูนย์กลางการเรียนรู้ศิลปวัฒนธรรมของชุมชน ได้แก่ การส่งเสริมให้ชุมชนเข้าใจและร่วมสืบสานศิลปวัฒนธรรมท้องถิ่นจัดกิจกรรมสืบสานศิลปวัฒนธรรมท้องถิ่น การจัดกิจกรรมส่งเสริมพระพุทธศาสนาในวันสำคัญทางด้านพระพุทธศาสนาเป็นประจำสม่ำเสมอ จัดสถานที่ภายในวัดให้เป็นแหล่งเรียนรู้ด้านศิลปวัฒนธรรมในชุมชน ซึ่งจะเป็นการอนุรักษ์ประเพณีวัฒนธรรมที่ชนรุ่นเก่าสืบสานกันมารุ่นต่อรุ่น เป็นสิ่งหล่อหลอมรวมความรักสามัคคีของคนในชุมชน ซึ่งสอดคล้องกับงานวิจัยของอดุลย์ วังศรี ได้วิจัยเรื่อง “การสังเคราะห์งานวิจัยเกี่ยวกับกระบวนการเรียนรู้ของชุมชนที่ทำให้ชุมชนเข้มแข็ง : การวิจัยเชิงชาติพันธุ์วรรณาอภิมาน” ผลการวิจัยพบว่า ปัจจัยด้านสภาพแวดล้อมที่ปรากฏในงานวิจัยที่นำมา



สังเคราะห์ส่วนใหญ่ ได้แก่ การดำเนินกิจกรรมอยู่บนพื้นฐานของประเพณีและวัฒนธรรมท้องถิ่น (อดุลย์ วังศรี, 2546) และสอดคล้องกับงานวิจัยของพระสมุทรวชิโรโสภณ ธรรมโสภโณ ได้ศึกษาวิจัยเรื่อง “การพัฒนาการส่งเสริมศิลปวัฒนธรรมของคณะสงฆ์จังหวัดสมุทรสงคราม” ผลการวิจัยพบว่า การพัฒนาส่งเสริมศิลปวัฒนธรรมจังหวัดสมุทรสงคราม เพื่อดำเนินงานส่งเสริมศิลปวัฒนธรรมให้บรรลุเป้าประสงค์ของการพัฒนาส่งเสริมศิลปวัฒนธรรมทั้ง 6 ด้าน คือ 1) ด้านสภาพแวดล้อม 2) ด้านพุทธศาสนพิธี พิธีกรรม 3) ด้านสื่อส่งเสริมศิลปวัฒนธรรม 4) ด้านแหล่งการเรียนรู้ทางศิลปวัฒนธรรม 5) ด้านกิจกรรมเชิงวิชาการในการส่งเสริมศิลปวัฒนธรรม และ 6) ด้านเครือข่ายภาคีทางศิลปวัฒนธรรม (พระสมุทรวชิโรโสภณ ธรรมโสภโณ, 2559)

รูปแบบที่ 5 ศูนย์กลางพื้นที่ทางจิตใจและปัญญา ได้แก่ เป็นศูนย์การเรียนรู้ชุมชนที่มีความรื่นรมย์และมีชีวิตชีวา โดยการจัดกิจกรรมด้านบันเทิงต่าง ๆ ที่เปิดโอกาสให้ประชาชนได้มีส่วนร่วมและขณะเดียวกันต้องได้รับความรู้ด้วยโดยเป็นการเรียนรู้จากกิจกรรมที่เป็นสาระบันเทิงอย่างหลากหลายประกอบด้วย 1) ห้องสมุดประชาชนจัดสื่อซึ่งสามารถก่อให้เกิดลักษณะของการเรียนรู้ที่รื่นรมย์และมีชีวิตชีวา เช่น วิดีทัศน์ เทปบันทึกภาพ เทปบันทึกเสียง แผ่นเสียง ภาพสไลด์ ฯลฯ 2) ห้องเรียนรู้กลุ่มอาชีพชุมชนจัดกิจกรรมเผยแพร่ผลงานกลุ่มอาชีพทั้งในด้านการดำเนินงาน การรวมกลุ่มการฝึกและพัฒนาอาชีพซึ่งเป็นการเปิดโอกาสให้คนในชุมชนหรือคนจากชุมชนอื่น ๆ มาเรียนรู้จากกลุ่มอาชีพของชุมชนได้อย่างแท้จริง 3) ลานกิจกรรมชุมชนจัดบริการเครื่องเล่นสำหรับเด็กจัดกิจกรรมเรียนรู้อย่างสร้างสรรค์และसानสายใยครอบครัว เช่น กิจกรรมศิลปะการร้องเพลง และกิจกรรมสันตนาการต่าง ๆ ตลอดจนการจัดพื้นที่ภายในวัดรวบรวมหนังสือเกี่ยวกับพระพุทธศาสนาและชุมชนจัดมุมอ่านหนังสือ ห้องสมุดเคลื่อนที่จัดพิพิธภัณฑที่สะท้อนวิถีชีวิตของชุมชนรวบรวมสิ่งที่มีค่าของชุมชนอนุรักษ์ รักษาวิถีชีวิตของชุมชน รูปแบบนี้แสดงให้เห็นว่าการจัดแหล่งเรียนรู้วิถีชุมชนมีความจำเป็น เป็นการสะท้อนให้เห็นถึงวิถีชีวิตของชุมชนอย่างจริง ซึ่งสอดคล้องกับงานวิจัยของพระมหาเรืองเดช ถาวรธมโม ซึ่งได้วิจัยเรื่อง “การบริหารจัดการกิจการคณะสงฆ์ให้เป็นศูนย์การเรียนรู้ของชุมชนวัดไผ่ล้อม ตำบลจันทนิมิต อำเภอเมืองจันทบุรี จังหวัดจันทบุรี” ผลการวิจัยพบว่า วัดควรมีสถานที่ให้ประชาชนได้เข้ามาพักผ่อนหย่อนใจ มีความรื่นรมย์และมีชีวิตชีวา ส่งผลให้ประชาชนที่เข้ามาที่วัดรู้สึกผ่อนคลาย และวัดควรมีกิจกรรมที่หลายหลายในการเปิดพื้นที่ให้ประชาชนได้เข้ามาทำกิจกรรมในรูปแบบครอบครัว เพื่อเป็นการดึงชุมชนและประชาชนเข้าหาวัด แนะนำวัดสู่ชุมชนและประชาชนเพื่อสร้างความสัมพันธ์และการพึ่งพาซึ่งกันและกัน การสร้างความรู้สึกให้เกิดแก่ประชาชนว่า “วัดเป็นแหล่งชุมชน” โดยประชาชนเข้ามาร่วมใน “ศูนย์การเรียนรู้ของวัด” (พระมหาเรืองเดช ถาวรธมโม, 2554)



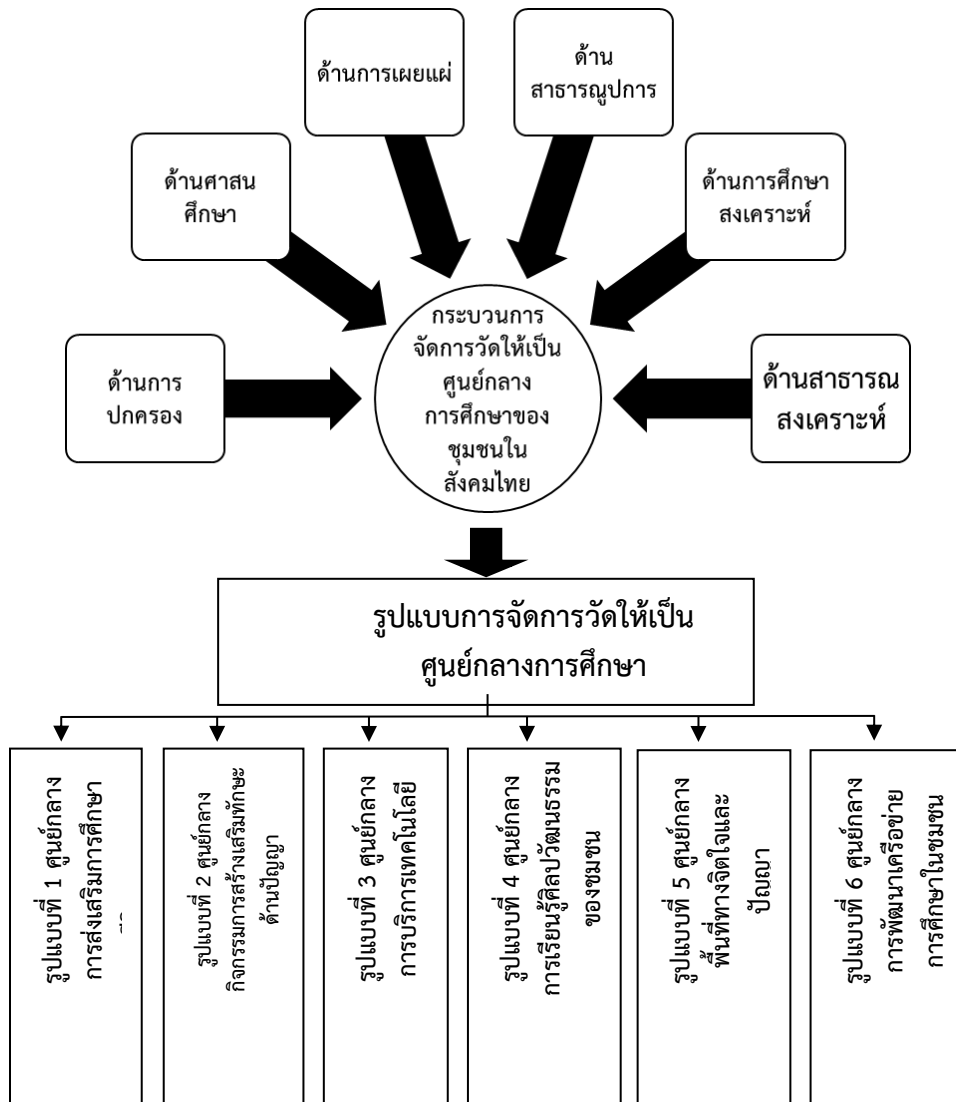
รูปแบบที่ 6 ศูนย์กลางการพัฒนาเครือข่ายการศึกษาในชุมชน ได้แก่ วัด ชุมชน ชาวบ้าน และหน่วยงานราชการต้องประสานงานกันเพื่อจัดแหล่งการเรียนรู้ภายในวัดชุมชน รูปแบบนี้แสดงให้เห็นว่าเครือข่ายจะช่วยให้การพัฒนาที่มีความมั่นคงและต่อเนื่อง ซึ่งสอดคล้องกับงานวิจัยของพระปลัดวรวิญญู อคฺควชิโร ได้ศึกษาวิจัยเรื่อง “การพัฒนาการบริหารจัดการวัดให้เป็นศูนย์กลางชุมชนในยุคโลกาภิวัตน์” ผลการวิจัยพบว่า แนวทางการพัฒนาการบริหารจัดการวัดให้เป็นศูนย์กลางชุมชนในยุคโลกาภิวัตน์ประกอบด้วยรูปแบบ GT Model ที่เกื้อกูลกัน ประกอบด้วยกลุ่มกัลยาณมิตรคิดถูก คือ การสร้างภาคีเครือข่าย ในการทำงานให้เหมาะสมและเอื้อประโยชน์ต่อกันระหว่างวัดกับชุมชน และระหว่างวัดกับองค์กรต่าง ๆ (พระปลัดวรวิญญู อคฺควชิโร, 2559) และสอดคล้องกับงานวิจัยของพระครูไพศาลวัฒน์คุณ ได้วิจัยเรื่อง “ประสิทธิผลการจัดการงานสาธารณสงเคราะห์ของวัดในจังหวัดปทุมธานี” ผลการวิจัยพบว่า วัดต้องร่วมมือกับชุมชนทั้งการสงเคราะห์ประชาชน พัฒนาชุมชน และสร้างสรรค์คุณภาพสังคมมีระบบการมีส่วนร่วมกับทุกภาคส่วน วัดต้องแสดงบทบาทการสงเคราะห์ด้านการพัฒนาคน พัฒนาครอบครัว ส่งเสริมชุมชน และสร้างสรรค์สังคม อันจะนำมาซึ่งผลลัพธ์ของการจัดการงานสาธารณสงเคราะห์ของวัดที่ทำให้ครอบครัวมีความอบอุ่น ชุมชนมีความเข้มแข็งและสภาพสังคมที่มั่นคง (พระครูไพศาลวัฒน์คุณ, 2559)

องค์ความรู้ใหม่

จากการศึกษากิจกรรม รูปแบบ และกระบวนการจัดการวัดให้เป็นศูนย์กลางการศึกษาของชุมชนในประเทศไทย โดยมีพระสงฆ์ผู้เป็นเนื่อานาบุญในทางพระพุทธศาสนา และเป็นที่เคารพนับถือของประชาชน ทำหน้าที่เป็นศูนย์รวมทางจิตใจของผู้คนในสังคมนั้น ๆ วัดจึงควรมีนโยบายในการปรับปรุงอาคารสถานที่สำหรับการให้บริการประชาชนในชุมชน วัดควรมีการจัดกิจกรรมการเรียนรู้ที่หลากหลายและเหมาะสม และสอดคล้องกับแนวทางการพัฒนาด้านศิลป วัฒนธรรม และปัญญา รวมทั้งต้องมีแผนพัฒนาบุคลากรให้มีศักยภาพ สร้างเครือข่ายของเพื่อแลกเปลี่ยนเรียนรู้แนวทางการพัฒนาวัดให้เป็นศูนย์กลางการศึกษาของชุมชน มีจัดทำปฏิทินกิจกรรมประจำปีของวัดให้ชัดเจน ส่วนพระภิกษุสามเณร ต้องประพฤติตนเป็นแบบอย่างที่ดี มีศีลจริยวัตรอันงดงาม และเป็นผู้ทรงภูมิความรู้ทั้งทางโลกและทางธรรม มีทักษะในการจัดกิจกรรมให้สอดคล้องกับบุคคลและกาลเทศะ ด้านสถานที่และสิ่งอำนวยความสะดวก สถานที่ควรร่มรื่น สะอาด และสงบ มีห้องน้ำสะอาดเพียงพอ มีป้ายหัวข้อธรรมะข้อคิดที่เป็นประโยชน์ จัดพื้นที่ให้ผู้เข้ามาใช้บริการมีโอกาสแลกเปลี่ยนเรียนรู้เรื่องธรรมะ และควรมีห้องสมุดประจำวัด เพื่อให้ผู้สนใจได้ค้นคว้า ด้านกิจกรรมการเรียนรู้ ควรเพิ่มกิจกรรมการเจริญวิปัสสนากรรมฐาน สำหรับประชาชน มีกิจกรรมพระสงฆ์ให้คำปรึกษาแก่ประชาชน เชิญวิทยากรภายนอกเข้าร่วมกิจกรรมทางศาสนา เปิดโอกาสให้พระภิกษุสามเณรเลือกเรียนรู้ทั้งทางโลกและทางธรรมไปพร้อมกัน รวมทั้งจัดถวายความรู้แก่พระสงฆ์ด้านการเผยแผ่ที่เหมาะสมกับสังคมไทย การพูดใน



ที่ชุมชน กฎหมายที่พระสงฆ์ควรทราบและการจัดทำเว็บไซต์ประจำวัดเพื่อความสะดวกในการศึกษาและค้นคว้าในยุคปัจจุบัน วัดจึงเหมาะสมกับการเป็นศูนย์กลางการศึกษาของชุมชน และเป็นแหล่งการเรียนรู้ตลอดชีวิตของคนในชุมชน วัดจำเป็นต้องใช้การจัดการความรู้ (Knowledge Management) เข้ามามีส่วนในกระบวนการสร้างรูปแบบของวัดให้เป็นความต้องการของพุทธบริษัทแต่ละกลุ่ม วัดต้องมีลักษณะการวางแผนด้านนโยบายที่ชัดเจนแน่นอน เพื่อจัดกิจกรรมพัฒนาคุณภาพของพระภิกษุสามเณรให้เป็นผู้ที่มีคุณสมบัติพร้อมที่จะเป็นกัลยาณมิตร ก้าวทันโลกในยุคปัจจุบัน โดยไม่ทิ้งสมณสาธูปและสมณสัญญา สิ่งเหล่านี้ถือได้ว่าเป็นเครื่องชี้ถึงความสำเร็จในการบริหารจัดการวัดให้มีศักยภาพในการดึงศรัทธาพุทธบริษัทให้เข้ามาสนใจในกิจกรรมและรูปแบบของวัดที่ได้จัดขึ้น ซึ่งถือเป็นจุดเริ่มต้นในการปรับปรุงกระบวนการดำเนินงานและการถ่ายทอดองค์ความรู้เพื่อเป็นแบบอย่างและบรรทัดฐานเดียวกันในการบริหารจัดการวัดให้เป็นอย่างศูนย์กลางของชุมชน ตลอดจนใช้เป็นแนวสำหรับกำหนดทิศทางในการจัดให้เป็นแหล่งการเรียนรู้ตลอดชีวิตที่เหมาะสมของพุทธบริษัท ทั้งนี้ เพื่อความมีส่วนร่วมในการเป็นเจ้าของแหล่งการเรียนรู้อย่างแท้จริง อันจะก่อให้เกิดประโยชน์ต่อวัด และสังคมโดยรวมอย่างยั่งยืน



สรุป/ข้อเสนอแนะ

จากการศึกษาวิจัยเรื่อง “รูปแบบการจัดการวัดให้เป็นศูนย์กลางการศึกษาของชุมชนในประเทศไทย” ผู้วิจัยสามารถสรุปเป็นรูปแบบการจัดการวัดให้เป็นศูนย์กลางการศึกษาของชุมชน ได้แก่ 1) เป็นศูนย์กลางด้านการส่งเสริมการศึกษาตลอดชีวิตของคนชุมชน การส่งเสริมให้พระภิกษุสามเณรมีการศึกษาที่สูง มีความประพฤติที่ดีงาม ส่งเสริมให้ปราชญ์ชาวบ้านได้แสดงศักยภาพและมีส่วนร่วมในการพัฒนาชุมชน 2) เป็นศูนย์กลางกิจกรรมการสร้างเสริมทักษะด้านปัญญา การส่งเสริมให้พระภิกษุสามเณรและประชาชนพัฒนาตนเองตลอดเวลา ตามหลักศีล สมาธิ และปัญญา จัดตั้งสำนักปฏิบัติธรรม จัดอบรมปฏิบัติธรรมสม่ำเสมอ



3) เป็นศูนย์กลางการบริการเทคโนโลยีสารสนเทศ มีศูนย์บริการคอมพิวเตอร์ และอินเทอร์เน็ตความเร็วสูง เพื่อบริการประชาชน เยาวชน นักเรียน นักศึกษา สำหรับการค้นคว้าวิจัยหรือใช้เรียนออนไลน์ในช่วงสถานการณ์โรคระบาดต่าง ๆ ในสถานการณ์ที่ต้องมีการปิดสถานศึกษาและต้องมีการเรียนออนไลน์ 4) เป็นศูนย์กลางการเรียนรู้ศิลปวัฒนธรรมของชุมชน การส่งเสริมให้พระภิกษุสามเณรและประชาชนเข้าใจและร่วมสืบสานศิลปวัฒนธรรมท้องถิ่น จัดกิจกรรมวันสำคัญทางด้านพระพุทธศาสนาเป็นประจำสม่ำเสมอ 5) เป็นศูนย์กลางพื้นที่ทางจิตใจและปัญญา การจัดห้องสมุดชุมชนภายในวัด จัดพิพิธภัณฑ์ที่สะท้อนวิถีชีวิตของชุมชน รวบรวมสิ่งที่มีค่าของชุมชน อนุรักษ์/รักษาวิถีชีวิตของชุมชน 6) ศูนย์กลางการพัฒนาเครือข่ายการศึกษาในชุมชน วัด ชุมชน ชาวบ้าน และหน่วยงานราชการประสานงานกันจัดแหล่งการเรียนรู้ภายในวัดและชุมชน

ข้อเสนอแนะ วัดควรมีการศึกษาปัญหา อุปสรรค และข้อจำกัดในการดำเนินการพัฒนาการบริหารจัดการวัดให้เป็นศูนย์กลางชุมชนด้านต่าง ๆ ที่เกิดขึ้นกับวัดและชุมชน เพื่อให้การพัฒนาการบริหารจัดการวัดให้เป็นศูนย์กลางชุมชนมีความสอดคล้องเหมาะสมกับสภาพบริบทของวัดและชุมชนแต่ละพื้นที่ และวัดควรมีการศึกษารูปแบบการนำระบบเทคโนโลยีสารสนเทศ และเครือข่ายสังคมออนไลน์ (Social Network) ในการเข้าถึงข้อมูลและเชื่อมโยงประสานกันได้อย่างรวดเร็วและมีประสิทธิภาพ และเพื่ออำนวยความสะดวกให้กับประชาชน เยาวชน นักเรียน นักศึกษา สำหรับการค้นคว้าวิจัยหรือใช้เรียนออนไลน์ในช่วงสถานการณ์โรคระบาดต่าง ๆ ในสถานการณ์ที่ต้องมีการปิดสถานศึกษาและต้องมีการเรียนทางไกลหรือการเรียนออนไลน์อย่างเช่นในปัจจุบัน

เอกสารอ้างอิง

- ดารณี รักดี. (2540). การพัฒนารูปแบบการศึกษาขั้นพื้นฐานเพื่ออาชีพในชุมชนชนบทพึ่งตนเอง. ใน ดุษฎีนิพนธ์ครุศาสตรดุษฎีบัณฑิต สาขาวิชาพัฒนาศึกษา. จุฬาลงกรณ์มหาวิทยาลัย.
- ปาน กิมปี. (2540). การพัฒนาเครือข่ายการเรียนรู้การศึกษานอกโรงเรียน เพื่อการพึ่งตนเองของชุมชน. ใน ดุษฎีนิพนธ์ครุศาสตรดุษฎีบัณฑิต สาขาวิชาพัฒนาศึกษา. จุฬาลงกรณ์มหาวิทยาลัย.
- พระครูไพศาลวัฒน์คุณ. (2559). ประสิทธิภาพการจัดการงานสาธารณสงเคราะห์ของวัดในจังหวัดปทุมธานี. วารสาร มจร สังคมศาสตร์ปริทรรศน์, 5(3), 58 - 73.
- พระปลัดวรวิญญู อัครคชวิโร. (2559). การพัฒนาการบริหารจัดการวัดให้เป็นศูนย์กลางชุมชนในยุคโลกาภิวัตน์. วารสาร มจร สังคมศาสตร์ปริทรรศน์, 5(3), 38 - 54.



- พระปลัดสมพงษ์ กวีวิโส. (2558). รูปแบบการบริหารจัดการวัดเพื่อเป็นศูนย์กลางการเรียนรู้ของชุมชน จังหวัดพระนครศรีอยุธยา. ใน ดุษฎีนิพนธ์พุทธศาสตร์ดุษฎีบัณฑิต สาขาวิชาการจัดการเชิงพุทธ. มหาวิทยาลัยมหาจุฬาลงกรณราชวิทยาลัย.
- พระมหาเรืองเดช ถาวรธมโม. (2554). การบริหารจัดการกิจการคณะสงฆ์ให้เป็นศูนย์การเรียนรู้ของชุมชนวัดไผ่ล้อม ตำบลจันทนิมิต อำเภอเมืองจันทบุรี จังหวัดจันทบุรี. ใน รายงานวิจัยหน่วยวิทยบริการคณะสังคมศาสตร์ วัดไผ่ล้อม (พระอารามหลวง). มหาวิทยาลัยมหาจุฬาลงกรณราชวิทยาลัย.
- พระมหาสนธยา ชมพู. (2552). ยุทธศาสตร์การเผยแผ่ศาสนธรรมในยุคโลกาภิวัตน์ กรณีวัดพระธรรมกายและวัดหนองป่าพง. ใน ดุษฎีนิพนธ์รัฐประศาสนศาสตร์ดุษฎีบัณฑิต สาขาวิชานวัตกรรมการจัดการ. มหาวิทยาลัยราชภัฏวไลยอลงกรณ์ในพระบรมราชูปถัมภ์.
- พระสมุทรทิวศรีโสภณ ธมฺโสภโณ. (2559). การพัฒนาการส่งเสริมศิลปวัฒนธรรมของคณะสงฆ์จังหวัดสมุทรสงคราม. วารสาร มจร สังคมศาสตร์ปริทรรศน์, 5(3), 95 - 113.
- สุนน อมรวิวัฒน์. (2550). การศึกษา สารานุกรมไทยสำหรับเยาวชน เล่ม 2. กรุงเทพมหานคร: โครงการสารานุกรมไทยสำหรับเยาวชน โดยพระราชประสงค์.
- อดุลย์ วังศรี. (2546). การสังเคราะห์งานวิจัยเกี่ยวกับกระบวนการเรียนรู้ ของชุมชนที่ทำให้ชุมชนเข้มแข็ง : การวิจัยเชิงชาติพันธุ์วรรณาอภิมาน. ใน ดุษฎีนิพนธ์ปริญญาครุศาสตรดุษฎีบัณฑิต สาขาวิชาพัฒนาศึกษา. จุฬาลงกรณ์มหาวิทยาลัย.
- อาทร จันทวิมล. (2537). ประวัติของแผ่นดินไทย. กรุงเทพมหานคร: โรงพิมพ์อักษรไทย.