

มรดกภูมิปัญญาเชิงวัฒนธรรมมลายูส่งผ่านกระบวนการสื่อสาร
ข้ามวัฒนธรรมโดยใช้เทคโนโลยีสื่อบทสนทนาเสมือนจริง*
MELAYU CULTURAL HERITAGE IS TRANSMITTED THROUGH
A CROSS-CULTURAL COMMUNICATION PROCESS USING VIRTUAL
INHERITANCE TECHNOLOGY

ณภัทร ประศาสน์ศิลป์

Napat Prasartsin

ศราวุฒิ ปิ่นทอง

Sarawuth Pinthong

มหาวิทยาลัยศิลปากร

Silpakorn University, Thailand

E-mail: p_napat@hotmail.com

บทคัดย่อ

บทความนี้มีวัตถุประสงค์เพื่อทบทวนองค์ความรู้เกี่ยวกับแนวคิดและทฤษฎีที่เกี่ยวข้องกับกระบวนการสื่อสาร การสื่อสารข้ามข้ามวัฒนธรรมและการแพร่กระจายวัฒนธรรม รวมทั้งความรู้เกี่ยวกับเทคโนโลยีความจริงเสมือน ทั้งนี้เพื่อนำเอาองค์ความรู้ดังกล่าวไปประยุกต์ใช้ในการสื่อบทสนทนาวัฒนธรรมมลายูทางศิลปะและวัฒนธรรมมลายูปัดตานี ผลการศึกษาองค์ความรู้พบว่า ในงานศิลปะมลายูดั้งเดิมนั้นจะสะท้อนถึงวัฒนธรรมมลายูปัดตานีซึ่งเปรียบเสมือนกับมรดกภูมิปัญญาทางศิลปะและวัฒนธรรมของกลุ่มชาติพันธุ์มลายูนั้นที่ทรงคุณค่าของชุมชนในพื้นที่จังหวัดภาคใต้ และงานศิลปะที่แสดงถึงวัฒนธรรมเหล่านี้จะถูกถ่ายทอดผ่านงานศิลปะหลายรูปแบบ ทั้งงานจิตรกรรมและงานสถาปัตยกรรมรวมทั้งศิลปะการแสดง เช่น การเต้น ร้องเงิ่ง ชัมเปงมะโย่ง จากมะโย่งถึงโนรา วายังเซียม ลีเกฮูลู กรือโต๊ะ ดาระ และบานอร์ ซึ่งมีความสวยงามและมีอัตลักษณ์ที่แสดงถึงตัวตนของชาวมลายูอย่างชัดเจน และปัจจัยที่มีอิทธิพลต่องานศิลปะมลายูปัดตานีนั้น นอกเหนือไปจากปัจจัยทางด้านภูมิศาสตร์และวิถีชีวิตแล้ว ปรัชญาชีวิต คติความเชื่อทางศาสนาอิสลามที่สืบทอดกันมาเป็นระยะเวลาอันยาวนานก็ยังคงเป็นปัจจัยสำคัญที่เป็นตัวกำหนดรูปแบบศิลปวัฒนธรรมมลายูปัดตานีเช่นกัน ซึ่งการจะอนุรักษ์และสื่อบทสนทนาศิลปะและวัฒนธรรมมลายูปัดตานีให้คงอยู่ต่อไปนั้น จำเป็นต้องอาศัยการมีส่วนร่วมทั้งจากภาครัฐ ภาคเอกชนและจากชุมชนเอง เช่น การเข้าร่วมงานนิทรรศการการแสดงศิลปะต่าง ๆ

* Received 30 August 2021; Revised 23 October 2022; Accepted 26 October 2022



ที่จัดขึ้น นอกจากนี้แล้วผู้คนในชุมชนยังสามารถดำเนินการสืบทอดศิลปะและวัฒนธรรมมา ด้วยกระบวนการแพร่กระจายวัฒนธรรมผ่านกระบวนการสื่อสารข้ามวัฒนธรรม ด้วยการจัดทำ วิดีทัศน์และสื่อประชาสัมพันธ์ที่มีความหลากหลายผสมผสานกับการใช้เทคโนโลยีความจริง เสมือนและเทคโนโลยีสารสนเทศและการสื่อสาร

คำสำคัญ: มรดกภูมิปัญญาเชิงวัฒนธรรมมลายู, การสื่อสารข้ามวัฒนธรรม, เทคโนโลยีเสมือนจริง

Abstract

The objectives of this academic paper were to review about the concept and communication theories, cross-cultural communication, and cultural propagation. To apply the aforementioned knowledge in the inheritance of intellectual heritage of Melayu Pattani arts and culture. The results of the body of knowledge review found that Traditional Malay artworks reflect the Melayu culture of Pattani, as well as the cultural and artistic heritage of the Melayu ethnic group that is invaluable to the communities in the southern provinces. And the art that represents these cultures will be transmitted through many forms of art, including painting and architectural works as well as performing arts such as; Rongngeng, Sampeng Ma Yong, from Mayong to Nora, Wayangseum, Likehulu, Krueto, Dara and Banor, which are beautiful and unique, clearly represent the Malayu people. And factors influencing the art of Melayu Pattani in addition to geography and lifestyle factors, life philosophy, Islamic beliefs that have been passed down for a long time are also important factors that determine the pattern of Melayu Pattani art and culture. To preserve and inherit Melayu Pattani arts and culture to remain requires participation from both the government-private sector and from the community itself, such as participating in various art exhibitions held. In addition, people in the community can also carry on the inheritance of arts and culture with the process of spreading culture through the process of cross-cultural communication by producing a variety of video and public relations materials combined with the use of immersive technology and communication technologies.

Keywords: Melayu Pattani Intellectual Heritage, Cross-Cultural Communication, Immersive Technology



บทนำ

ศิลปะและวัฒนธรรมมีความเชื่อมโยงกับวิถีชีวิตของมนุษย์มาตั้งแต่อดีต ซึ่งในปัจจุบันนั้นศิลปะและวัฒนธรรมนับเป็นมรดกอันทรงคุณค่าและมีความสำคัญยิ่งของชาติ ซึ่งผู้คนในแต่ละชนชาติโดยอ้อมมีมรดกด้านศิลปะและวัฒนธรรมอยู่ด้วยกันทั้งสิ้น (มานิตย์ กันทะสัก, 2560) และหากจะกล่าวถึงความหมายของศิลปะนั้น ราชบัณฑิตยสถาน ให้ความหมายไว้ว่า “ศิลปะ” (Art) หมายถึง ผลแห่งพลังความคิดสร้างสรรค์ของมนุษย์ที่แสดงออกในรูปลักษณะต่าง ๆ ให้ปรากฏซึ่งสุนทรียภาพความประทับใจหรือความสะเทือนอารมณ์ตามอัจฉริยภาพ พุทธิปัญญา ประสบการณ์ รสนิยมและทักษะของแต่ละคนเพื่อความพอใจ ความรื่นรมย์ ขนบธรรมเนียม จารีตประเพณีหรือความเชื่อในลัทธิศาสนา (ราชบัณฑิตยสถาน, 2530) โดยศิลปะแบ่งออกเป็น 2 ประเภทใหญ่ ๆ คือ วิจิตรศิลป์ (Fine Art) กับ ประยุกต์ศิลป์ (Applied Art) ในขณะที่วัฒนธรรม (Culture) จะหมายถึง วิถีชีวิตของคนในสังคมที่เป็นแบบแผน ประพฤติปฏิบัติและการแสดงออกซึ่งความรู้สึกนึกคิดในสถานการณ์ต่าง ๆ ที่สมาชิกในสังคมเดียวกันสามารถเข้าใจ ชาบซึ้ง ยอมรับและใช้ปฏิบัติร่วมกันอันจะนำไปสู่การพัฒนาคุณภาพชีวิตของคนในสังคมนั้น ๆ วัฒนธรรมจึงเป็นเรื่องของการดำรงชีวิตของมนุษย์ในสังคม (พัชรินทร์ วรจักร, 2559) ซึ่งศิลปะและวัฒนธรรมจะมีความสัมพันธ์ซึ่งกันและกัน โดยที่ศิลปะจะเป็นสื่อที่แสดงถึงวัฒนธรรมและวัฒนธรรมก็จะเป็นสิ่งที่แสดงให้เห็นถึงศิลปะของชุมชนหรือสังคมนั้น ๆ และทั้งสองสิ่งยังเป็นสิ่งที่แสดงให้เห็นถึงอัตลักษณ์ (Identity) ของแต่ละชุมชนในแต่ละภูมิภาค ซึ่งถือได้ว่าเป็นภูมิปัญญาที่เปรียบเสมือนมรดกทางความคิดของบรรพบุรุษของแต่ละชุมชนอีกด้วยเช่นกัน

ศิลปะและวัฒนธรรมในแต่ละภูมิภาคของประเทศไทยก็จะมีทั้งความเหมือนและความแตกต่างกัน ซึ่งในความเหมือนก็คือศิลปะและวัฒนธรรมจะมีหน้าที่ในการสื่อถึงอัตลักษณ์ของแต่ละชุมชนส่วนในขณะที่ศิลปะและวัฒนธรรมในแต่ละชุมชนจะมีความแตกต่างกันในด้านของรูปแบบและแนวทางปฏิบัติในการสร้างสรรค์ ซึ่งมีผลมาจากปัจจัยที่เกี่ยวข้องหลายด้าน เช่น วิถีชีวิต (Folk Way) สภาพสิ่งแวดล้อม (Environment) ตลอดจนคติความเชื่อต่าง ๆ (Believe) ของผู้คนในชุมชนนั้น ๆ เช่นเดียวกับศิลปะและวัฒนธรรมมลายูปัตตานีซึ่งเกิดจากการผสมผสานแนวความคิด คติความเชื่อและแนวทางปฏิบัติจากหลายกลุ่มชาติพันธุ์ จนกลายมาเป็นงานศิลปะและวัฒนธรรมที่มีคุณค่าและมีอัตลักษณ์เฉพาะตัว (Specific Identity) มีความแปลกและโดดเด่นอย่างเห็นได้ชัด ซึ่งศิลปะและวัฒนธรรมมลายูปัตตานีเปรียบเสมือนมรดกภูมิปัญญาทางวัฒนธรรมและเป็นหนึ่งในศิลปวัฒนธรรมในประเทศไทยที่ควรค่าแก่การอนุรักษ์และสืบทอดให้คงอยู่ต่อไป แต่อย่างไรก็ตามจากการที่บริบททางสังคมโลกได้เปลี่ยนแปลงไป การพัฒนาของเทคโนโลยีส่งผลให้เกิดช่องทางการสื่อสารที่มีประสิทธิภาพคนรุ่นใหม่ในแต่ละพื้นที่สามารถเข้าถึงศิลปะและวัฒนธรรมที่หลากหลายจากทั่วทุกมุมโลกได้ง่ายขึ้น ปรากฏการณ์ดังกล่าวนี้อาจส่งผลให้ศิลปะและวัฒนธรรมมลายูปัตตานีแบบดั้งเดิมถูก



กลิ่นและเลือนหายไปเป็นที่สุด ซึ่งจากความสวยงามและมีคุณค่าของศิลปะและวัฒนธรรมมลายูปัตตานีซึ่งเปรียบเสมือนมรดกภูมิปัญญาท้องถิ่นที่ถูกถ่ายทอดมาเป็นระยะเวลาช้านาน

ผู้เขียนจึงสนใจศึกษากระบวนการสืบทอดมรดกภูมิปัญญาเชิงวัฒนธรรมมลายูส่งผ่านกระบวนการสื่อสารข้ามวัฒนธรรมโดยใช้เทคโนโลยีสืบทอดเสมือนจริง ด้วยการทบทวนเอกสารแนวคิดทฤษฎีรวมถึงงานวิจัยที่เกี่ยวข้องอย่างเป็นลำดับขั้นตอน ซึ่งผลการทบทวนองค์ความรู้ในครั้งนี้จะสามารถนำไปเป็นแนวทางในการพัฒนากระบวนการสืบทอดมรดกภูมิปัญญาทางศิลปะและวัฒนธรรมมลายูปัตตานี รวมถึงศิลปะและวัฒนธรรมในแต่ละภูมิภาคอื่น ๆ ได้ในลำดับต่อไปซึ่งมีรายละเอียดที่จะกล่าวต่อไป โดยบทความวิชาการนี้เป็นส่วนหนึ่งของการศึกษาและการทำวิทยานิพนธ์เรื่อง มรดกภูมิปัญญาทางวัฒนธรรมมลายูปัตตานีสู่ศิลปะการออกแบบสื่อร่วมสมัยเพื่อการสร้างความเข้าใจในบริบทของพื้นที่ หลักสูตรปรัชญาดุษฎีบัณฑิต สาขาวิชาศิลปะการออกแบบเชิงวัฒนธรรม คณะมัณฑนศิลป์ มหาวิทยาลัยศิลปากร

ศิลปะและวัฒนธรรม : มรดกภูมิปัญญาทางวัฒนธรรมของกลุ่มชนมลายูปัตตานี

ปัตตานีในอดีต ได้ชื่อว่าเป็นเมืองศูนย์กลางของวัฒนธรรมอิสลาม ซึ่งสืบทอดมาตั้งแต่ครั้งบรรพบุรุษจนถึงปัจจุบัน วัฒนธรรมดังกล่าวมีลักษณะที่เป็นเอกลักษณ์เฉพาะตัว ไม่ว่าจะเป็นภาษา ขนบธรรมเนียมประเพณี ความเชื่อ ตลอดจนการดำรงชีวิต สิ่งที่น่าสนใจอย่างหนึ่งเกี่ยวกับศิลปะและวัฒนธรรมมลายูปัตตานีนั่นก็คือ ศิลปะจาก “ปัตตานี” ซึ่งแม้จะเป็นอาณาบริเวณที่มีประชากรชาวมลายูซึ่งนับถือศาสนาอิสลามเป็นส่วนมาก และมีวัฒนธรรมที่ได้รับอิทธิพลจากศาสนาอิสลาม แต่ผลงานด้านศิลปะที่สะท้อนถึงวัฒนธรรมที่มีรากฐานมาจากมลายูกลับถูกพัฒนาขึ้นมาได้โครงสร้างอำนาจรัฐและสถาบันการศึกษาศิลปะของไทย (เกษมพร แสงสุระธรรม, 2558) จนหลอมรวมเป็นส่วนหนึ่งของโลกศิลปะไทย ตามแนวคิดเรื่อง “โลกศิลปะ” ของนักสังคมวิทยาศิลปะที่น่าเสนอว่า คุณค่าของงานศิลปะมักจะก่อรูปผ่านความสัมพันธ์ระหว่างวัตถุกับโลกศิลปะมากกว่าตัวผลงานเอง

หากพิจารณาย้อนกลับไปที่เราเห็นหรือที่มาของงานศิลปะแบบมลายู จะพบว่ารูปแบบงานศิลปะมลายูดั้งเดิมที่สะท้อนถึงวัฒนธรรมมลายูปัตตานีซึ่งเปรียบเสมือนกับมรดกภูมิปัญญาทางศิลปะและวัฒนธรรมของกลุ่มชาติพันธุ์มลายูนั่น จะมีลักษณะที่เน้นลวดลายและมีความอ่อนช้อย งดงามนุ่ม และอิงกับรูปแบบธรรมชาติ ซึ่งจะถูกนำเสนอผ่านวัตถุที่หลากหลายไม่ว่าจะเป็นเรือกอก กริชและผ้าปาเต๊ะหรือแม้แต่กระทั่งสอดแทรกอยู่ในงานด้านสถาปัตยกรรม เช่น การก่อสร้างอาคารหรืองานด้านสถาปัตยกรรมแบบมลายูนั่น เป็นงานที่ผสมผสานศิลปะไว้หลายแขนงได้อย่างกลมกลืนและลงตัว เช่น ศิลปะการวาดภาพหรือการใช้สีร่วมกับงานแกะสลัก โดยภาพรวมจะสะท้อนให้เห็นความแตกต่างจากศิลปะของภาคอื่น ๆ ได้อย่างชัดเจน (ณายิบ อาแวบือซา, 2556) และปัจจัยที่มีอิทธิพลต่องานศิลปะมลายูปัตตานีนั่น นอกเหนือไปจากปัจจัยทางด้านภูมิศาสตร์แล้ว ศาสนาและคติความเชื่อที่สืบทอดกันมานาน

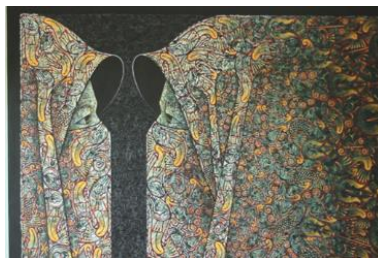


ก็เป็นอีกปัจจัยหนึ่งที่เป็นตัวกำหนดรูปแบบและลักษณะศิลปะมลายูปัตตานี ซึ่งจะสะท้อนออกมาในรูปแบบของลวดลายที่ใช้ประดับในงานสถาปัตยกรรม และโดยเฉพาะอิทธิพลด้านคติความเชื่อทางศาสนาอิสลามในเรื่องข้อห้ามในการใช้รูปคนหรือสัตว์ในงานศิลปะ จึงส่งผลทำให้ศิลปะการตกแต่งการวาดลวดลายต่าง ๆ ที่ใช้ในสถาปัตยกรรมมลายูส่วนใหญ่มักจะเป็นลวดลายพฤกษชาติ ลวดลายแบบเรขาคณิต ลวดลายที่เลียนแบบจักรวาลและลายอักษรประดิษฐ์เป็นส่วนใหญ่ (นาจิบ บิน ออหมัด, 2559) ดังปรากฏในภาพที่ 1



ภาพที่ 1 การใช้ศิลปะการเขียนสีบนหน้าจั่วของเรือนมลายูและงานแกะสลัก (เหมือนพิมพ์ สุวรรณภาศ, 2551)

นอกจากนี้แล้วจากการที่คติความเชื่อทางศาสนาโดยเฉพาะศาสนาอิสลามซึ่งมีอิทธิพลเป็นอย่างสูงกับการสร้างสรรค์ งานศิลปะมลายูปัตตานี ดังนั้น ในบางครั้งการสื่อสารความหมายผ่านงานศิลปะก็จะมี การสอดแทรกคติคำสอนต่าง ๆ ออกมาด้วยเช่นกัน ดังเช่น ภาพวาดผู้หญิงสองคนซึ่งเป็นตัวแทนของความงามที่หันหน้าเข้าหากัน ส่วนช่องว่างระหว่างผู้หญิงทั้งสองคนก็จะมีลักษณะเหมือนกับเสากุโบร์หรือหลุมฝังศพ ซึ่งเป็นการสื่อสารให้ผู้คนเห็นว่า ช่องว่างระหว่างความเป็นกับความตายนั้นมันเป็นเพียงเส้นบาง ๆ เท่านั้น โดยเป็นการสอนว่าอย่าลุ่มหลงกับความงามเพียงอย่างเดียวแต่ให้ตระหนักต่อความตายด้วย (เจ๊ะอับดุลเลาะ เจ๊ะสอเหาะ, 2561) ซึ่งถือว่าเป็นงานศิลปะและวัฒนธรรมที่เป็นมรดกภูมิปัญญาที่แสดงถึงปรัชญาชีวิต ความเชื่อ และศาสนาโดยแฝงนัยของความเป็นเหตุเป็นผล (ปัญญา เทพสิงห์ และเก็ตถวา บุญปราการ, 2559)



ภาพที่ 2 การใช้ศิลปะการเขียนสีในภาพวาด (เจ๊ะอับดุลเลาะ เจ๊ะสอเหาะ, 2561)



สิ่งที่สังเกตได้ชัดเจนจากงานศิลปะมลายูปัตตานี ก็คือ มักจะมีการสอดแทรกอัตลักษณ์ท้องถิ่นเข้าไว้ด้วยกัน นอกจากนี้แล้วศิลปะและวัฒนธรรมมลายูปัตตานีในด้านอื่นก็ยังมีแปลกและมีความเฉพาะตัวเช่นกัน ไม่ว่าจะเป็นศิลปะด้านการแสดง เช่น ร่องเง็ง ซัมเปงมะโย่ง จากมะโย่งถึงโนรา วายังเซียม ลิกะฮูลู ลีละ กรือโตะ ดาระและบานอร์ ซึ่งทั้งหมดล้วนแล้วแต่มีความสวยงามและมีอัตลักษณ์ที่แสดงถึงตัวตนของชาวมลายูอย่างชัดเจน โดยเฉพาะวัฒนธรรมการเต้นร่องเง็ง ซึ่งเป็นศิลปะการแสดงที่มีมาแต่โบราณของกลุ่มชาติพันธุ์มลายู โดยที่การเต้นร่องเง็งส่วนใหญ่มีชายและหญิงฝ่ายละ 5 คน ยืนเข้าแถวแยกเป็นชายแถวหนึ่ง หญิงแถวหนึ่งและยืนห่างกันพอสมควร ลักษณะการเต้นต้องใช้ลีลามือเท้าและส่วนลำตัวเคลื่อนไหวไปข้างหน้าข้างหลังให้เข้ากับดนตรี ความสวยงามน่ามองและความน่าสนใจของศิลปะการเต้นร่องเง็งนั้นอยู่ที่การใช้เท้าเต้นให้เข้ากับจังหวะโดยเน้นการเคลื่อนไหวด้วยจังหวะเท้ามากกว่าท่าทางของมือ (ชญาดา รัตนพันธ์, 2560) ซึ่งจะเห็นได้ว่าศิลปะและวัฒนธรรมมลายูปัตตานีในหลายแขนงแบบนี้จะมีความสวยงาม อ่อนช้อยและยังแสดงให้เห็นถึงอัตลักษณ์หรือความเป็นตัวตนของท้องถิ่นนั้น ๆ ได้อย่างชัดเจน ถือเป็นมรดกภูมิปัญญาของชุมชนที่ควรค่าแก่การอนุรักษ์และสืบทอดให้คงอยู่ต่อไป



ภาพที่ 3 การเต้นร่องเง็ง
(สถาบันนาฏดุริยางคศิลป์, 2542)

การแพร่กระจายทางวัฒนธรรม

“วัฒนธรรม” (Culture) เป็นสิ่งที่มนุษย์สร้างขึ้นแสดงให้เห็นถึงความดีงามและมีการยอมรับและนำมาปฏิบัติร่วมกันและได้วิวัฒนาการต่อเนื่องมาอย่างมีแบบแผน (สุนทรียา ไชยปัญญา และอุรารักษ์ ศรีประเสริฐ, 2559) อีกทั้งยังมีการถ่ายทอดและการเรียนรู้และถือเป็นมรดกทางสังคม นอกจากนี้แล้วยังมีความสัมพันธ์กับภูมิปัญญาท้องถิ่นซึ่งถือได้ว่าเป็นความรู้ทางวัฒนธรรมและเป็นสิ่งที่มีคุณค่า เพราะถือเป็นรากฐานของสังคมที่มีการสั่งสมสืบทอดมาเป็นองค์ความรู้ในแต่ละด้านที่ผูกติดอยู่กับตัวบุคคลและแผ่นดิน และสามารถกล่าวได้ว่าวัฒนธรรมนั้นได้สะท้อนวิถีการดำเนินชีวิตผู้คนซึ่งเกิดจากการปรับตัวให้สัมพันธ์กับสภาพแวดล้อมมาเป็นเวลานาน และงานศิลปะรูปแบบมลายูปัตตานีซึ่งก็ถือว่าเป็นมรดก



ภูมิปัญญาทางวัฒนธรรมซึ่งมีลักษณะเฉพาะทางประวัติศาสตร์ด้วยเช่นกัน ซึ่งการอนุรักษ์และสืบทอดงานศิลปวัฒนธรรมในลักษณะนี้อาจจำเป็นต้องดำเนินการตามแนวคิด ทฤษฎี การแพร่กระจายทางวัฒนธรรมและยังต้องอาศัยการประสานความร่วมมือจากหลายฝ่าย ทั้งจากชุมชนเจ้าของผลงานศิลปะ หน่วยงานเอกชนและหน่วยงานภาครัฐทั้งในพื้นที่และต่างพื้นที่ ทั้งนี้ สารสำคัญของแนวคิดทฤษฎีดังกล่าวนี้จะเน้นถึงกระบวนการทางประวัติศาสตร์ที่ใช้อธิบายการเปลี่ยนแปลงทางวัฒนธรรมที่เรียกว่า “ลักษณะเฉพาะทางประวัติศาสตร์” (Boas, F., 1970) การเปลี่ยนแปลงทางสังคมที่เกิดจากการติดต่อสื่อสารกันระหว่างสังคมที่ต่างวัฒนธรรมกันและต่างแพร่กระจายวัฒนธรรมไปสู่กันและกัน ซึ่งเป็นการแพร่กระจายวัฒนธรรมและเมื่อเกิดการแพร่กระจายวัฒนธรรมขึ้นแล้ว สังคมที่เจริญกว่าอาจจะรับวัฒนธรรมบางอย่างของสังคมที่ด้อยกว่าก็ได้และในทำนองเดียวกัน สังคมที่ด้อยกว่าอาจจะไม่รับวัฒนธรรมของสังคมที่เจริญกว่าก็ได้ โดยอาจจะแพร่กระจายวัฒนธรรมจะขึ้นอยู่กับพฤติกรรมของบุคคลด้วยเช่นกัน และการแพร่กระจายทางวัฒนธรรมนั้นยังเป็นกระบวนการที่วัฒนธรรมหนึ่งแพร่กระจายไปสู่อีกวัฒนธรรมหนึ่ง โดยปรับเปลี่ยนให้สอดคล้องกับวัฒนธรรมใหม่ ซึ่งนั่นก็หมายความว่าหลังจากมีการแพร่กระจายวัฒนธรรมไปแล้ว มีความเป็นไปได้ว่าวัฒนธรรมนั้นเมื่อมีการไปผสมผสานกับอีกวัฒนธรรมก็อาจจะเกิดการเปลี่ยนแปลงรูปแบบไปบ้าง แต่ก็ยังคงเอกลักษณ์ของวัฒนธรรมดั้งเดิมไว้ แนวคิด ทฤษฎีในกลุ่มการแพร่กระจายวัฒนธรรม ระบุไว้ว่า วัฒนธรรมจะเปลี่ยนไปเพราะนวัตกรรม ดังนั้น จำเป็นต้องมีวิธีการส่งเสริมให้เกิดนวัตกรรมขึ้นในสังคมหรือวัฒนธรรม โดยที่นวัตกรรมอาจหมายถึงตัวแทนจากวัฒนธรรมหนึ่งและมีการถ่ายทอดไปยังวัฒนธรรมอื่น (Barnett, H. G., 1953) และคำว่านวัตกรรม ยังหมายถึงความคิดหรือพฤติกรรมหรือสิ่งใด ๆ ก็ตามที่เป็นของใหม่เพราะมีความแตกต่างทางด้านคุณภาพไปจากรูปแบบที่มีอยู่ เมื่อนำแนวคิดนี้มาอธิบายเปรียบเทียบกับงานศิลปะมลายูปัตตานี ก็สามารถอธิบายได้ว่าเมื่องานศิลปะรูปแบบมลายูปัตตานีซึ่งเป็นมรดกภูมิปัญญาทางวัฒนธรรมได้ถูกแพร่กระจายไปยังพื้นที่อื่น ก็จะมีการผสมผสานรูปแบบศิลปวัฒนธรรมในพื้นที่นั้นจนเกิดเป็นศิลปวัฒนธรรมในรูปแบบใหม่แต่ยังคงรูปแบบและเอกลักษณ์ดั้งเดิมอยู่ โดยเฉพาะสถาปัตยกรรม เช่น การก่อสร้างที่อยู่อาศัยซึ่งไม่ว่าจะถูกนำไปก่อสร้างในภาคใดและไม่ว่ารูปทรงของตัวอาคารจะเป็นอย่างไรแต่ก็จะยังคงเอกลักษณ์ของศิลปะดั้งเดิมอยู่เสมอ นั่นคือหลังคาทรงปั้นหยาลหรือหลังคาลิมา โดยคำว่า “ลิมา” แปลว่า “ห้า” หมายถึงหลังคาที่นับสันหลังคาได้ 5 สันเป็นรูปทรงหลังคาที่ได้รับอิทธิพลจากสถาปัตยกรรมแบบอาณานิคมของชาวตะวันตกหลังคาทรงปั้นหยานี้ นับได้ว่าเป็นเอกลักษณ์ของภาคใต้โดยเฉพาะในจังหวัดปัตตานีซึ่งถือศิลปะรูปแบบมลายูปัตตานีแบบดั้งเดิม ดังภาพที่ 4 - 5



ภาพที่ 4 หลังคาทรงปั้นหยาแบบบ้านสมัยก่อน
(เหมือนพิมพ์ สุวรรณภาค, 2551)



ภาพที่ 5 การผสมผสานกับการสร้างบ้านแบบทันสมัย
(เหมือนพิมพ์ สุวรรณภาค, 2551)

จากภาพประกอบที่ 4 - 5 จะเห็นได้ว่าการก่อสร้างบ้านในแบบทันสมัยได้มีการผสมผสานการออกแบบหลังคาตามแบบสถาปัตยกรรมภาคใต้ในลักษณะหลังคาทรงปั้นหยา ซึ่งเป็นศิลปะมลายูปัตตานีได้อย่างลงตัวซึ่งกรณีดังกล่าวนี้ หากนำทฤษฎีการแพร่กระจายวัฒนธรรมมาอธิบายสามารถอธิบายได้ว่า หลังคาทรงปั้นหยาซึ่งถือเป็นงานสถาปัตยกรรมที่สะท้อนมรดกภูมิปัญญาด้านศิลปะและวัฒนธรรมมลายูปัตตานี ได้แพร่กระจายเข้าสู่สถาปัตยกรรมแบบทันสมัยและได้เกิดงานศิลปะร่วมสมัยในรูปแบบใหม่ขึ้นมาซึ่งสะท้อนให้เห็นการผสมผสานระหว่างศิลปะวัฒนธรรมมลายูปัตตานีแบบดั้งเดิมและศิลปะวัฒนธรรมแบบทันสมัย กรณีดังกล่าวนี้ ก็ถือได้ว่ามีส่วนช่วยในการอนุรักษ์และสืบทอดศิลปวัฒนธรรมมลายูปัตตานีซึ่งเป็นมรดกภูมิปัญญาให้คงอยู่ต่อไปด้วยเช่นกัน นอกจากนี้แล้วในกระบวนการเผยแพร่วัฒนธรรมนั้น จากแนวคิด “นวัตกรรมคือตัวแทนจากวัฒนธรรม” การแพร่กระจายนวัตกรรมก็จะหมายถึงการแพร่กระจายของวัฒนธรรมด้วยเช่นกัน และสาระสำคัญในแนวคิดทฤษฎีการแพร่กระจายนวัตกรรมนั้น ระบุไว้ว่าการเปลี่ยนแปลงสังคมส่วนใหญ่เกิดจากการแพร่กระจายทางวัฒนธรรมจากภายนอกเข้ามามากกว่าเกิดจากการประดิษฐ์คิดค้นภายในสังคม และนวัตกรรม (Innovation) ที่ถ่ายทอดกันนั้นอาจเป็นความคิด (Idea) ซึ่งรับมาในรูปสัญลักษณ์ (Symbolic Adoption) ถ่ายทอดได้ยาก หรืออาจเป็นวัตถุ (Object) ที่รับมาในรูปการกระทำ (Action Adoption) ซึ่งจะเห็นได้ง่ายกว่าและ Rogers, E. M. and Shoemaker, F. F. ได้อธิบาย



เพิ่มเติมว่า นวัตกรรมที่ทำให้เกิดการยอมรับจะต้องมีลักษณะ 5 ประการ ได้แก่ 1) มีประโยชน์มากกว่าของเดิม (Relative Advantage) 2) สอดคล้องกับวัฒนธรรมของสังคมที่รับ (Compatibility) 3) ไม่ยุ่งยากสลับซับซ้อนมาก (Less Complexity) 4) สามารถแบ่งทดลองรับมาปฏิบัติเป็นครั้งคราวได้ (Divisibility) และ 5) สามารถมองเห็นเข้าใจง่าย (Visibility) และขั้นตอนการตัดสินใจรับเอานวัตกรรมใหม่จะมี 5 ขั้นตอนได้แก่ 1) ขั้นตอนในการรับรู้นวัตกรรม (Awareness) ซึ่งหมายถึงศิลปะและวัฒนธรรมมลายูปัตตานี 2) ขั้นตอนเกิดความสนใจในนวัตกรรมนั้น ๆ (Interest) 3) ขั้นตอนประเมินค่านวัตกรรม (Evaluation) 4) ขั้นตอนทดลองใช้นวัตกรรม (Trial) และ 5) ขั้นตอนรับหรือไม่รับเอานวัตกรรม (Adoption or Rejection) โดยที่ผู้รับนวัตกรรมนั้นอาจมีทั้งผู้รับเร็วหรือช้าแตกต่างกันไป (Rogers, E. M. & Shoemaker, F. F., 1971)

กล่าวโดยสรุป ทฤษฎีการแพร่กระจายทางวัฒนธรรมนี้จะช่วยอธิบายวิธีการ/ขั้นตอนของการเผยแพร่วัฒนธรรมหนึ่งไปสู่อีกวัฒนธรรมหนึ่ง และในการเผยแพร่นั้นจะต้องคำนึงถึงข้อเหมือนและข้อต่างของวัฒนธรรมทั้งสองเป็นสำคัญ และเมื่อเกิดการแพร่กระจายนวัตกรรมซึ่งเป็นตัวแทนวัฒนธรรมผ่านกระบวนการสื่อสารและเกิดการผสมผสานระหว่างวัฒนธรรมต่างพื้นที่กันแล้ว ก็จะเป็นวัฒนธรรมแบบทวีลักษณ์ขึ้นมาซึ่งหมายถึงการผสมผสานทั้งสองวัฒนธรรมได้อย่างกลมกลืนและยังส่งผลให้เกิดการสืบทอดวัฒนธรรมแบบดั้งเดิมให้คงอยู่ต่อไป

การสื่อสารข้ามวัฒนธรรม

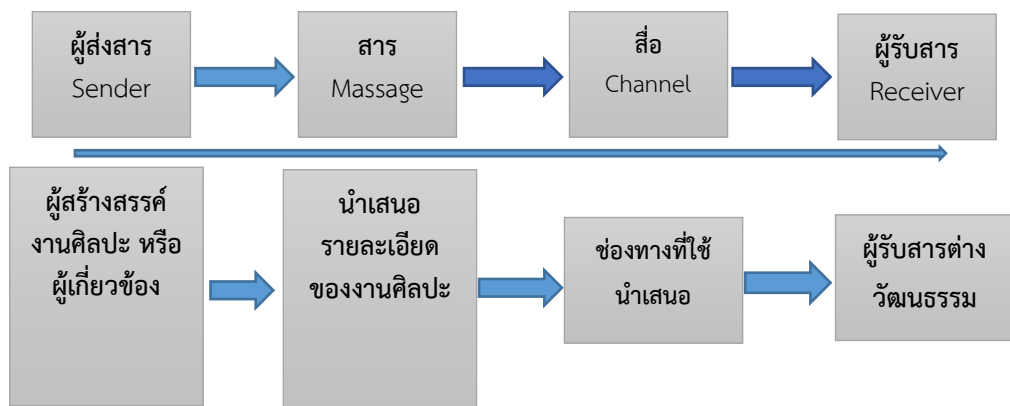
กระบวนการแพร่กระจายของศิลปะและวัฒนธรรมมลายูปัตตานีไปยังวัฒนธรรมอื่น เพื่อให้เกิดการอนุรักษ์และสืบทอดนั้นก็ต้องอาศัยกระบวนการสื่อสารข้ามวัฒนธรรม ดังนี้

การสื่อสารข้ามวัฒนธรรมเป็นการสื่อสารประเภทหนึ่งที่มีความสำคัญในโลกยุคปัจจุบันที่เรียกได้ว่าเป็น โลกาภิวัตน์หรือยุคไร้พรมแดนโดยเทคโนโลยีการสื่อสารรวมถึงการคมนาคมต่าง ๆ มีการพัฒนาไปอย่างรวดเร็ว ส่งผลให้มนุษย์ที่อยู่ห่างไกลกันคนละมุมโลกและมีพื้นฐานทางวัฒนธรรมที่แตกต่างกันสามารถเชื่อมโยงการสื่อสารร่วมกันได้อย่างรวดเร็วและง่ายดาย (พัชรภา เอื้ออมรวนิช, 2560) และการสื่อสารข้ามวัฒนธรรมนั้นเป็นการปฏิสัมพันธ์แบบเห็นหน้าที่เกิดขึ้นระหว่างบุคคลที่มาจากวัฒนธรรม ความเชื่อ ค่านิยม การรับรู้ อารมณ์และกระบวนการแสดงออกซึ่งพฤติกรรมในการมีปฏิสัมพันธ์ทั้งการส่งข่าวสารและการรับข่าวสารทั้งที่เป็นวัจนภาษา และอวัจนภาษาระหว่างบุคคลที่มีพื้นฐานทางวัฒนธรรมที่มีความแตกต่างกันโดยมีเป้าหมายเพื่อสร้างความเข้าใจร่วมกันระหว่างผู้ส่งสารและผู้รับสาร โดยเฉพาะอย่างยิ่งการสื่อสารระหว่างผู้ที่ใช้ภาษาต่างกันหรือมีวัฒนธรรมไม่เหมือนกัน โดยมีเป้าหมายเพื่อสร้างความเข้าใจร่วมกันระหว่างผู้ส่งสารและผู้รับสาร โดยเฉพาะอย่างยิ่งการสื่อสารระหว่างผู้ที่ใช้ภาษาต่างกันหรือมีวัฒนธรรมไม่เหมือนกัน ในขณะที่ พิมพ์มณีชาติสมบุรณ์ อธิบายว่า ปัจจัยสำคัญที่ส่งผลต่อความสำเร็จของการสื่อสารข้ามวัฒนธรรมนั้นก็คือ



ทัศนคติและระดับความรู้และทักษะด้านการสื่อสาร ไม่ว่าจะเป็นการฟัง การพูด การอ่านและการเขียน ซึ่งคู่สื่อสารจะต้องมีทัศนคติไปในทิศทางเดียวกันและระดับความรู้ที่ใกล้เคียงกันหรือเท่ากัน เพราะจะทำให้สามารถกำหนดกลยุทธ์การสื่อสารในการที่จะเปลี่ยนแปลงความคิด ความรู้สึก ทัศนคติและพฤติกรรมระหว่างบุคคลที่มีภูมิหลังทางวัฒนธรรมที่มีความแตกต่างกันได้ (พิมพ์มณีชาติสมบุรณ์, 2562) ซึ่งนั่นก็หมายความว่า การที่วัฒนธรรมใดจะแพร่กระจายไปและสร้างการยอมรับได้เพียงใดนั้น ทักษะด้านการสื่อสารมีความสำคัญมาก เพราะจะต้องสามารถสื่อสารให้ผู้รับสารเข้าใจและมองเห็นถึงคุณค่าของวัฒนธรรมนั้น ๆ และยอมรับในวัฒนธรรมดังกล่าวนั่นเอง

หากจะกล่าวถึงกรณีศิลปวัฒนธรรมมลายูปัตตานีนั่นก็เช่นกัน การที่จะทำการสืบทอดศิลปะและวัฒนธรรมดังกล่าวโดยการเผยแพร่ออกไปนั้น ตัวศิลปินหรือผู้สร้างสรรค์งานศิลปะจะหมายถึงผู้ส่งสารในกระบวนการสื่อสารนั่นเอง ซึ่งจำเป็นต้องมีทักษะในการนำเสนอเกี่ยวกับคุณค่า ความงดงามและความสำคัญของงานศิลปะชิ้นนั้น ซึ่งหากเปรียบเทียบกระบวนการเผยแพร่วัฒนธรรมกับกระบวนการสื่อสารข้ามวัฒนธรรมโดยอ้างอิงกับแบบจำลององค์ประกอบของกระบวนการสื่อสารของ (Berlo, K., 1960) จะสามารถนำเสนอได้ดังนี้



ภาพที่ 6 องค์ประกอบของกระบวนการสื่อสารศิลปะ

จากแบบจำลองสามารถอธิบายได้ว่า หากจะทำการเผยแพร่ศิลปะและวัฒนธรรมมลายูปัตตานีผ่านการสื่อสารข้ามวัฒนธรรมจะมีองค์ประกอบ ดังนี้ คือ ผู้ส่งสารซึ่งหมายถึงผู้สร้างสรรค์งานศิลปะหรือผู้ที่เกี่ยวข้องนำเสนอรายละเอียดเกี่ยวกับชิ้นงานศิลปะนั้น ๆ ทั้งในด้านคุณค่า ความงดงาม และความสำคัญผ่านช่องทางต่าง ๆ ไม่ว่าจะ เป็นสื่อกิจกรรม เช่น การประกวดงานศิลปะต่าง ๆ สื่อบุคคล สื่อสิ่งพิมพ์หรือสื่อออนไลน์ ไปยังผู้รับสารต่างวัฒนธรรมและในบางครั้งในแต่ละองค์ประกอบยังมีการทับซ้อนของหน้าที่ในกระบวนการ



สื่อสารด้วย เช่น ผู้สร้างสรรค์ในฐานะผู้ส่งสารอาจจะอยู่ในฐานะของสื่อบุคคลด้วยก็เป็นไปได้ และในบางครั้งชิ้นงานศิลปะนั้น ๆ ก็ยังอาจทำหน้าที่มากกว่าหนึ่งหน้าที่ในองค์ประกอบการสื่อสารก็เป็นได้โดยชิ้นงานศิลปะนั้นสามารถที่จะเป็นทั้งสื่อและสารตามแนวคิดทฤษฎีสื่อคือสาร (Medium is message) ของ Marshall McLuhan ซึ่งนอกจากนี้แล้วทักษะหรือความสามารถในการสื่อสารนั้น ยังหมายความรวมถึงความสามารถในการใช้สื่อหรือการผลิตสื่อเพื่อการนำเสนออีกด้วยเช่นกัน โดยใช้ในยุคที่เทคโนโลยีด้านการสื่อสารได้พัฒนาไปอย่างมากนั้น ผู้ส่งสารที่มีความสามารถและในการใช้เทคโนโลยีย่อมสามารถผลิตและสร้างสรรค์สื่อนำเสนอที่มีความน่าสนใจต่อผู้รับสารได้เป็นอย่างดี ดังนั้น การสื่อสารข้ามวัฒนธรรมเพื่อสืบทอดศิลปะและวัฒนธรรมมาอยู่ปัดตานี้ นั้น หากผู้สื่อสารหรือผู้เผยแพร่มีความสามารถในการผลิตเนื้อหาเพื่อการเผยแพร่งานศิลปะดังกล่าวผ่านเทคโนโลยีสารสนเทศและการสื่อสารที่ทันสมัย เช่น เทคโนโลยีความเป็นจริงเสมือนก็จะสามารถช่วยให้การเผยแพร่ศิลปะและวัฒนธรรมมาอยู่ปัดตานีเป็นไปอย่างมีประสิทธิภาพและสำเร็จตามวัตถุประสงค์ที่กำหนดไว้

เทคโนโลยีความจริงเสมือน

เทคโนโลยีความจริงเสมือน (Immersive Technology) หมายถึง เทคโนโลยีที่สร้างความกลมกลืนระหว่างโลกในความจริงกับโลกจำลองแบบดิจิทัลซึ่งเป็นการสร้าง “ความรู้สึกจมดิ่ง” (Immersion) ลงไปจนคล้ายกับอยู่ในโลกความเป็นจริง ซึ่งในปัจจุบันเทคโนโลยีดังกล่าวนี้ถูกนำมาใช้ในหลายภาคส่วนและยังได้รับการสนับสนุนจากภาครัฐเช่นกัน อาทิ ผลิตสื่อเสมือนจริงผ่านเทคโนโลยี AR VR และ MR นำเอาเทคโนโลยีเสมือนจริงไปใช้งานด้านการตลาด การฝึกอบรมพนักงาน การศึกษา (สำนักงานส่งเสริมเศรษฐกิจดิจิทัล, 2563) ซึ่งองค์ประกอบของการเกิดความเป็นจริงเสมือนนั้นได้แก่ การสัมผัสรับรู้ การมีปฏิสัมพันธ์และซอฟต์แวร์ ซึ่งเทคโนโลยีความเป็นจริงเสมือนจะมี 2 รูปแบบดังนี้

1. “เทคโนโลยี VR” (Virtual Reality) หรือ “ความจริงเสมือน” คือ เทคโนโลยีที่ทำให้ผู้ใช้รู้สึกและได้ประสบการณ์ของโลกดิจิทัล เสมือนกับว่าตัวเองอยู่ภายใต้สภาพนั้นจริง ๆ แต่มันได้รวมถึงเทคโนโลยี stereoscopic 3D, haptic (touch), sound, และ gesture/motion control เป็นเทคโนโลยีความเป็นจริงเสมือนสำหรับบุคคล โดยใช้จอภาพสวมศีรษะในการแสดงภาพและเสียงของโลกเสมือนจริง ที่ขยายความเป็นจริงหรือสร้างความเป็นจริงใหม่ (ฉัตรพงศ์ ชูแสงนิล, 2562) ด้วยการซ้อนทับภาพดิจิทัลหรือบุคคลอื่นหรือสร้างความเป็นจริงเสมือนใหม่ให้ได้ดื่มด่ำในสภาพแวดล้อมแบบดิจิทัล (ภาสกร ไหลสกุล, 2559) ปัจจุบันเทคโนโลยีความเป็นจริงเสมือนถูกนำมาประยุกต์ใช้กับงานศิลปะและวัฒนธรรม โดยที่ในพิพิธภัณฑ์หลายแห่งได้ใช้เทคโนโลยีความเป็นจริงเสมือนช่วยให้ผู้เยี่ยมชมมีส่วนร่วมและรู้สึกผูกพันกับศิลปะ โดยการใช้งานศิลปะเก่าแก่ในพิพิธภัณฑ์ให้กลายเป็นพื้นที่เสมือนจริง ซึ่งทำ



ให้ผู้เยี่ยมชมไม่จำเป็นต้องยืนอยู่ท่ามกลางผู้คนมาก ๆ เพื่อชมภาพวาดจากระยะ 5 ฟุต ผู้ชมสามารถดื่มด่ำกับงานศิลปะที่อยู่ในสตูดิโอได้

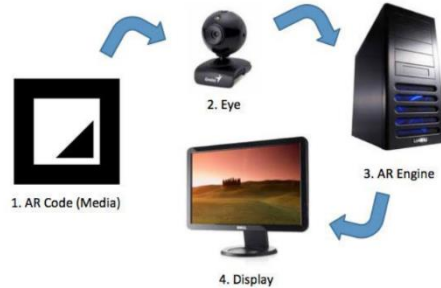


ภาพที่ 7 เทคโนโลยีความเป็นจริงเสมือน (Immersive Technology)
(ภาสกร ไหลสกุล, 2559)

2. “เทคโนโลยี AR” (Augmented Reality) หรือเทคโนโลยีความเป็นจริงเสริมเป็นเทคโนโลยีที่ผสมผสานโลกในความเป็นจริงและโลกเสมือนที่สร้างขึ้นมาผสานเข้าด้วยกันผ่านซอฟต์แวร์และอุปกรณ์เชื่อมต่อต่าง ๆ ซึ่งถือว่าการสร้างข้อมูลอีกข้อมูลหนึ่งที่เป็นส่วนประกอบบนโลกเสมือน (Virtual world) เช่น ภาพกราฟิก วิดีโอ รูปทรงสามมิติ ให้ผนวกซ้อนทับกับภาพในโลกจริงที่ปรากฏบนมอนิเตอร์แสดงผล เป็นการผสมผสานระหว่างความเป็นจริงและโลกเสมือนที่สร้างขึ้นมา แนวคิดหลักของเทคโนโลยีเสมือนจริงคือการพัฒนาเทคโนโลยีที่ผสานเอาโลกแห่งความเป็นจริงและความเสมือนจริงเข้าด้วยกันผ่านซอฟต์แวร์และอุปกรณ์เชื่อมต่อต่าง ๆ เช่น เว็บแคม คอมพิวเตอร์ หรืออุปกรณ์อื่นที่เกี่ยวข้อง ซึ่งภาพเสมือนจริงนั้น จะแสดงผลผ่านหน้าจอคอมพิวเตอร์ หน้าจอโทรศัพท์มือถือ บนเครื่องฉายภาพ หรือบนอุปกรณ์แสดงผลอื่น ๆ โดยภาพเสมือนจริงที่ปรากฏขึ้นจะมีปฏิสัมพันธ์กับผู้ใช้ได้ทันที ทั้งในลักษณะที่เป็นภาพนิ่งสามมิติ ภาพเคลื่อนไหวหรืออาจจะเป็นสื่อที่มีเสียงประกอบ ซึ่งขึ้นอยู่กับการออกแบบสื่อแต่ละรูปแบบว่าให้ออกมาแบบใด หลักการทำงานของเทคโนโลยีเสมือนจริงประกอบด้วย 3 ขั้นตอน คือ 1) การวิเคราะห์ภาพ (Image Analysis) เป็นขั้นตอนการค้นหา Marker จากภาพที่ได้จากกล้องแล้วสืบค้นจากฐานข้อมูล (Marker Database) 2) การคำนวณค่าตำแหน่งเชิง 3 มิติ (Pose Estimation) ของ Marker เทียบกับกล้อง และ 3) กระบวนการสร้างภาพสองมิติจากโมเดลสามมิติ (3D Rendering) เป็นการเพิ่มข้อมูลเข้าไปในภาพ โดยใช้ค่าตำแหน่งเชิง 3 มิติที่คำนวณได้จนได้ภาพเสมือนจริง และเทคโนโลยีเสมือนจริงจะมีองค์ประกอบ ดังนี้ คือ 1) AR Code หรือตัว Marker ใช้ในการกำหนดตำแหน่งของวัตถุ 2) Eye หรือ กล้องวิดีโอ กล้องเว็บแคม กล้องโทรศัพท์มือถือ หรือ ตัวจับ Sensor อื่น ๆ ใช้มองตำแหน่งของ AR Code แล้วส่งข้อมูลเข้า AR Engine 3) AR Engine เป็นตัวส่งข้อมูลที่อ่านได้



ผ่านเข้าซอฟต์แวร์หรือส่วนประมวลผลเพื่อแสดงเป็นภาพต่อไป และ 4) Display หรือจอแสดงผลไม่ว่าจะเป็นจอโทรศัพท์มือถือหรือจอคอมพิวเตอร์



ภาพที่ 8 องค์ประกอบของกระบวนการสร้างเทคโนโลยีเสมือนจริง
(ภาสกร ไหลสกุล, 2559)

การนำเอาเทคโนโลยีความจริงเสมือนมาใช้ในการเผยแพร่ศิลปะและวัฒนธรรมนั้น บุญชู บุญลิขิตศิริ อธิบายว่า สามารถดำเนินการอย่างเป็นขั้นตอน คือ เริ่มจากการออกแบบโครงสร้างศิลปะและวัฒนธรรมที่ต้องการเผยแพร่ จากนั้นทำการออกแบบแบบร่างแล้วจึงออกแบบกราฟิกของส่วนต่อประสานกับผู้ใช้งาน และแล้วจึงทำการออกแบบสัญลักษณ์ เพื่อใช้งานร่วมกับสื่อความเป็นจริงเสริม (บุญชู บุญลิขิตศิริ, 2561) โดยที่การสืบทอดมรดกภูมิปัญญาเชิงวัฒนธรรมมลายูสามารถนำเอาขั้นตอนดังที่กล่าวมา มาประยุกต์ใช้ได้เช่นกัน

การอนุรักษ์และการสืบทอดวัฒนธรรม

การอนุรักษ์วัฒนธรรม หมายถึง การรักษาวัฒนธรรมดั้งเดิมที่กำลังจะสูญหายไว้ให้คนรุ่นหลังศึกษาค้นคว้าหาร่องรอยความเจริญในอดีต (คณะอนุกรรมการและประสานงานวันอนุรักษ์มรดกไทย, 2563) โดยวัฒนธรรมเป็นระบบสัญลักษณ์ที่มนุษย์สร้างขึ้นและไม่ได้เกิดขึ้นโดยสัญชาตญาณ วัฒนธรรมจะต้องเรียนรู้และต้องมีการถ่ายทอดหรือสอนให้คนรุ่นหลังเรียนรู้ถึงระบบสัญลักษณ์นั้น ๆ ซึ่งเคยมีการตกลงกันไว้ว่าประกอบด้วยสิ่งใดบ้าง ส่วนแนวทางการอนุรักษ์และสืบทอดศิลปะและวัฒนธรรมนั้น ผลการวิจัยเรื่อง “การจัดการมรดกทางวัฒนธรรมของชุมชน” ของ คำล่า มุสิกกา พบว่า ต้องใช้กระบวนการจัดการเพื่อสร้างความตระหนักถึงคุณค่าให้กับเยาวชนในชุมชนนั้น ๆ รวมทั้งจัดให้มีการประชาสัมพันธ์ การเผยแพร่ข้อมูลทางอินเทอร์เน็ต มีการผลิตวีดิทัศน์รวมถึงการจัดทำเอกสารเผยแพร่และจัดนิทรรศการในสถานศึกษาต่าง ๆ (คำล่า มุสิกกา, 2556) สอดคล้องกับผลการวิจัย เรื่อง การอนุรักษ์สืบทอดศิลปะการแสดงพื้นบ้านชาวกะเหรี่ยง “รำตง” ของเอื้องฟ้า ถาวรรักษ์ ซึ่งพบว่าหนึ่งในแนวทางการอนุรักษ์สืบทอดศิลปะการแสดงพื้นบ้านคือการจัดทำสื่อประชาสัมพันธ์ เช่น วิดิทัศน์



เว็บไซต์และวารสารเพื่อเป็นการเผยแพร่และประชาสัมพันธ์การแสดงให้เห็นกับประชาชนในชุมชน ชุมชนอื่น นักท่องเที่ยวและผู้ที่มีใจทั่วไป (เอื้องฟ้า ถาวรรัช, 2555) ส่วนผลการวิจัยของ บุญชู บุญลิขิตศิริ พบว่า การนำเอาเทคโนโลยีความจริงเสริมมาใช้ในการออกแบบสื่อความจริงเสริมในการดำเนินงานของหอศิลป์และวัฒนธรรมในภาคตะวันออก มีทั้งที่เป็นการให้ข้อมูลแบบภาพนิ่ง ข้อความ กราฟิก วิดีทัศน์ หุ่นจำลอง (บุญชู บุญลิขิตศิริ, 2561) ในขณะที่ นิทรรศการบางส่วนนั้น ผู้เข้าชมสามารถเลือกฟังเสียงบรรยายทั้งภาษาไทย และภาษาอังกฤษได้ และในการอนุรักษ์และสืบทอดของงานวิจัยทั้ง 3 คือ การมีส่วนร่วมของชุมชนและการได้รับการสนับสนุนจากหน่วยงานภาครัฐ สะท้อนให้เห็นว่าการที่ศิลปวัฒนธรรมใด ๆ จะดำรงอยู่นั้น นอกจากการจัดทำสื่อประชาสัมพันธ์แล้ว จะต้องได้รับการสนับสนุนทั้งจากชุมชนและจากภาครัฐด้วยนั่นเอง รวมถึงกรณีการสืบทอดมรดกภูมิปัญญาทางวัฒนธรรมมาอยู่ปัดตานีเช่นกัน นอกจากการจัดทำสื่อประชาสัมพันธ์เพื่อเผยแพร่แล้ว การมีส่วนร่วมก็มีความสำคัญเช่นกัน ทั้งการมีส่วนร่วมของภาครัฐ ภาคเอกชนและของชุมชนเอง ซึ่งผู้เกี่ยวข้องในชุมชนอาจจะต้อง เข้าร่วมนิทรรศการงานแสดงศิลปะเป็นต้น

สรุป

ศิลปะและวัฒนธรรมมาอยู่ปัดตานีซึ่งเปรียบเสมือนกับมรดกภูมิปัญญาของกลุ่มชาติพันธุ์มาอยู่นั้น จะแสดงให้เห็นถึงอัตลักษณ์ของท้องถิ่นนั้น ๆ และงานศิลปะจะเน้นที่ลวดลายที่มีความอ่อนช้อย งดงามและอิงกับรูปแบบธรรมชาติ อีกทั้งจากการที่ศรัทธาความเชื่อของทางศาสนาอิสลามซึ่งมีอิทธิพลเป็นอย่างสูงกับการสร้างสรรค์งานศิลปะมาอยู่ปัดตานี ดังนั้นในบางครั้งจะพบว่า การสื่อสารความหมายผ่านงานศิลปะมาอยู่ปัดตานี จะมีการสอดแทรกคิต คำสอนที่แสดงถึงปรัชญาชีวิต ความเชื่อและศาสนาไว้ด้วยเช่นกัน ซึ่งเป็นมรดกภูมิปัญญาของชุมชนที่ควรค่าแก่การอนุรักษ์และสืบทอดให้คงอยู่ต่อไป และการสืบทอดมรดกภูมิปัญญาทางศิลปะและวัฒนธรรมมาอยู่ปัดตานีนั้น นอกจากการสืบทอดผ่านชิ้นงานศิลปะหรืองานด้านสถาปัตยกรรมแล้ว ซึ่งกระบวนการเหล่านี้ล้วนเป็นการสืบทอดทางอ้อม ซึ่งการสืบทอดทางตรงนั้นยังคงต้องอาศัยการประสานความร่วมมือจากหลายภาคส่วนทั้งภาครัฐ ภาคเอกชนและชุมชน การอนุรักษ์และสืบทอดศิลปะและวัฒนธรรมมาอยู่ปัดตานี สามารถดำเนินการด้วยแนวคิดการแพร่กระจายทางวัฒนธรรมร่วมกับกระบวนการสื่อสารข้ามวัฒนธรรมด้วยการจัดทำสื่อประชาสัมพันธ์ สื่อวีดิทัศน์ผ่านการใช้เทคโนโลยีความจริงเสมือน ซึ่งจะช่วยให้สามารถนำเสนองานศิลปะนั้น ๆ ไปสู่ผู้คนที่ต่างพื้นที่และต่างวัฒนธรรมได้ง่ายขึ้น อีกทั้งยังทำให้ผู้คนเหล่านั้นสามารถรับรู้และสัมผัสกับงานศิลปะดังกล่าวได้เสมือนอยู่ในสถานที่จริง ซึ่งช่วยก่อให้เกิดสุนทรียะต่องานศิลปะนั้น ๆ และปัจจัยสำคัญที่มีผลต่อกระบวนการสืบทอดศิลปะและวัฒนธรรมมาอยู่ปัดตานีด้วยการสื่อสารข้ามวัฒนธรรมนั้นก็คือ ทักษะด้านการใช้เทคโนโลยีและการสื่อสารของผู้ที่จะทำการเผยแพร่งานศิลปะนั้น ๆ โดยที่การใช้เทคโนโลยีความเป็นจริง



เสมือน (VR) จะช่วยให้การออกแบบสื่อแอนิเมชันเป็นภาพจำลองสถานที่สำคัญให้มีสภาพแวดล้อมเสมือนจริงโดยใช้มุมมองผ่านตัวบุคคล ทำให้ผู้เยี่ยมชมสามารถสัมผัสศิลปะและวัฒนธรรมมลายูด้วยตนเองผ่านบนหน้าเครื่องคอมพิวเตอร์ที่เชื่อมต่อกับระบบเครือข่ายอินเทอร์เน็ตและการใช้เทคโนโลยีความเป็นจริงเสริมหรือความเป็นจริงแต่งเติม (AR) มาสร้างแบบสื่อแอปพลิเคชันแบบ 3 มิติ จำลองโบราณสถานที่มีสภาพชำรุดเสียหายในรูปแบบที่สมบูรณ์ ซึ่งผู้ที่สนใจสามารถเข้าถึงศิลปะดังกล่าวผ่านทางโมบายแอปพลิเคชันของตนเองได้ นอกจากนี้แล้วองค์ความรู้ดังกล่าวสามารถนำไปประยุกต์ใช้ได้กับการแก้ปัญหาด้านการสืบทอดมรดกภูมิปัญญาเชิงวัฒนธรรมมลายูรวมถึงศิลปวัฒนธรรมและโบราณสถานในสถานที่อื่น ๆ ได้เช่นกัน ทั้งนี้ทักษะด้านการสื่อสารของผู้ส่งสารยังหมายความรวมถึงความสามารถในการสร้างสรรค์สื่อเพื่อการนำเสนองานศิลปะนั้น ผ่านเทคโนโลยีความจริงเสมือนด้วยเช่นกัน ทั้งนี้ผู้เขียนมีข้อเสนอแนะคือ การอนุรักษ์และสืบทอดมรดกภูมิปัญญาเชิงวัฒนธรรมมลายูผู้ที่ต้องการสืบทอดหรือผู้ที่มีส่วนเกี่ยวข้องไม่ว่าจะเป็นตัวผู้สร้างสรรค์งานศิลปะหรือหน่วยงานภาครัฐ สามารถนำเอาผลการทบทวนองค์ความรู้นี้ไปประยุกต์ใช้ โดยต้องมีการศึกษาวิจัยเพิ่มเติมเกี่ยวกับเนื้อหาเชิงประวัติศาสตร์ของศิลปะและวัฒนธรรมนั้นอย่างชัดเจนเพื่อให้การนำเสนอมีความถูกต้องมากที่สุด นอกจากนี้แล้วในเชิงวิชาการยังสามารถนำไปใช้เป็นข้อมูลเพิ่มเติมในการวิจัยได้เช่นกัน

เอกสารอ้างอิง

- กษมาพร แสงสุระธรรม. (2558). ในนิยาม “ความเป็นไทย” : “ศิลปะจากปัตตานี” ในเวทีการประกวดศิลปกรรมไทย พ.ศ. 2549-2558. วารสารสังคมวิทยามานุษยวิทยา, 34(1), 81-106.
- คณะอนุกรรมการและประสานงานวันอนุรักษ์มรดกไทย. (2563). วันอนุรักษ์มรดกไทย. เรียกใช้เมื่อ 22 เมษายน 2564 จาก https://www.m-culture.go.th/phantthalung/ewt_news.php?nid
- คำล่า มุสิกกา. (2556). การจัดการมรดกทางวัฒนธรรมของชุมชน กรณีศึกษา: ฟ็อนกลองตุ้มจังหวัดอุบลราชธานี. วารสารวิจัยเพื่อการพัฒนาเชิงพื้นที่ (สกว.), 5(6), 21-37.
- จะอับดุลเลาะ เจ๊ะสอเหาะ. (2561). “ปัตตานี อาร์ตสเปซ” รากเหง้าศิลปะมลายู. เรียกใช้เมื่อ 6 มกราคม 2564 จาก <https://voicetv.co.th/read/MGHGeb2IM>
- ฉัตรพงศ์ ชูแสงนิล. (2562). Immersive Technology เทคโนโลยีเสมือนที่จะทำให้เรา “อิน”. เรียกใช้เมื่อ 16 มกราคม 2564 จาก <https://www.scimath.org/article-technology/item/10457-immersive-technology>
- ชญาดา รัตนพันธ์. (2560). วิเคราะห์เปรียบเทียบการแสดงรองเง็งฝั่งตะวันออกกับฝั่งตะวันตก. วารสารวิทยาลัยนครราชสีมา, 11(1), 71-82.



- ณายิบ อาแวบือฮา. (2556). สถาปัตยกรรมมลายูในท้องถิ่นสามจังหวัดภาคใต้. ใน การบรรยาย วันที่ 5 มิถุนายน พ.ศ.2556 ห้องประชุมชั้น 2 มูลนิธิเล็ก-ประไพ วิริยะพันธุ์. มูลนิธิ เล็ก-ประไพ วิริยะพันธุ์.
- นาจิบ บิน ออหมัด. (2559). บรรยายสาธารณะ: สถาปัตยกรรมมลายูในท้องถิ่นสามจังหวัด ภาคใต้. เรียกใช้เมื่อ 20 มีนาคม 2564 จาก <https://lek-prapai.org/home/view.php?id=1043>
- บุญชู บุญลิขิตศิริ. (2561). การออกแบบสื่อความเป็นจริงเสริมหอคิลปะและวัฒนธรรมภาค ตะวันออก. วารสารสารสนเทศศาสตร์, 36(3), 19-41.
- ปัญญา เทพลิงห์ และเก็ดถวา บุญปรากการ. (2559). ภูมิปัญญาท้องถิ่นในวัฒนธรรมชายแดน ไทย-มาเลเซีย : กรณีศึกษาชุมชนโล๊ะจูด จังหวัดนราธิวาส. วารสารมหาวิทยาลัยราช ภัฏยะลา, 11(1), 19-38.
- พัชราภา เอื้ออมรวิช. (2560). การสื่อสารระหว่างวัฒนธรรม. วารสารวิชาการคณะวิทยาการ จัดการ มหาวิทยาลัยราชภัฏมหาสารคาม, 2(3), 97-102.
- พัชรินทร์ วรจักร. (2559). รูปแบบการดำเนินงานบูรณาการวัฒนธรรมของสถาบันอุดมศึกษาในภาค ตะวันออกเฉียงเหนือ. ใน ดุษฎีนิพนธ์การศึกษาศาสตรดุษฎีบัณฑิต สาขาวิชาการ บริหารการศึกษา คณะศึกษาศาสตร์. มหาวิทยาลัยบูรพา.
- พิมพ์มณีชาติสมบุรณ์. (2562). ปัจจัยที่มีอิทธิพลต่อประสิทธิภาพการสื่อสารข้ามวัฒนธรรม ของพนักงานชาวไทยในองค์กรเอกชนต่างชาติที่ใช้ภาษาอังกฤษเป็นสื่อกลางในการ สื่อสาร. ใน รายงานการวิจัย. มหาวิทยาลัยรามคำแหง.
- ภาสกร ไหลสกุล. (2559). ตี๋มด้าล้าลี้กด้วย Immersive Technology. เรียกใช้เมื่อ 20 กุมภาพันธ์ 2564 จาก <https://tednet.wordpress.com/2015/07/31/ตี๋มด้าล้าลี้ก ด้วย-immersive-technology>
- มานิตย์ กันทะสัก. (2560). พุทธศิลปกรรมล้านนา: แนวคิด คุณค่า การสร้างสรรค์เพื่อ เสริมสร้างจิตวิญญาณและการเรียนรู้ของสังคม. ใน รายงานการวิจัย. มหาวิทยาลัย มหาจุฬาลงกรณ์ราชวิทยาลัย วิทยาลัยสงฆ์เชียงราย.
- ราชบัณฑิตยสถาน. (2530). พจนานุกรมฉบับเฉลิมพระเกียรติ. กรุงเทพมหานคร: ไทยวัฒนา พานิช.
- สถาบันนาฏดุริยางคศิลป์. (2542). วิพิตทัศน์. กรุงเทพมหานคร: บริษัทเซเว่น พรินต์ติ้งกรุ๊ป.
- สำนักงานส่งเสริมเศรษฐกิจดิจิทัล. (2563). “ดีป้า” ยกขบวนดิจิทัลสตาร์ทอัพเข้าพบ รัฐมนตรีว่าการกระทรวงศึกษาธิการนำเสนอเทคโนโลยีเพื่อการศึกษา ช่วยยกระดับ การศึกษาไทยในยุคดิจิทัล. เรียกใช้เมื่อ 20 กันยายน 2564 จาก https://www.depa.or.th/th/article-view/20200220_04



สุนทรียา ไชยปัญญา และอรุณรักษ์ ศรีประเสริฐ. (2559). แนวคิด ทฤษฎีวัฒนธรรมการจัดการ : การปรับตัวภายใต้ความแตกต่างทางวัฒนธรรม. วารสารวิชาการ คณะวิทยาการจัดการ มหาวิทยาลัยราชภัฏมหาสารคาม, 1(2), 104-116.

เหมือนพิมพ์ สุวรรณภาศ. (2551). สถาปัตยกรรมมลายูในท้องถิ่นสามจังหวัดชายแดนใต้. เรียกใช้เมื่อ 27 กุมภาพันธ์ 2565 จาก <https://lek-prapai.org/home/view.php?id=150>

เอื้องฟ้า ถาวรรักษ์. (2555). การอนุรักษ์ สืบทอดศิลปะการแสดงพื้นบ้านชาวกะเหรี่ยง “รำตง” อำเภอศรีสวัสดิ์ จังหวัดกาญจนบุรี. กาญจนบุรี: สำนักงานวัฒนธรรมจังหวัดกาญจนบุรี.

Barnett, H. G. (1953). *The Basis of Cultural Change*. New York: McGrawhill.

Berlo, K. (1960). *The Process of Communication*. New York: Hoit, Rinehart and Winston.

Boas, F. (1970). *The social organization and the secret societies of the Kwakiutl Indians/by Franz Boas*. New York: Johnson Reprint Corp.

Rogers, E. M. & Shoemaker, F. F. (1971). *Communication of Innovations : A Cross Cultural Approach*. New York: The Free Press.