

ศักยภาพและความพร้อมในการจัดตั้งสถาบันการเรียนรู้การท่องเที่ยวชุมชนภาคใต้ฝั่งอันดามัน
The Potential and Readiness for Establishing a Learning Institute
of Community Based Tourism Southern Andaman Coast

มาฆฤกษ์ ชูช่วย¹ และ กานต์พิชชา ดุลยะลา²

¹ โรงเรียนการท่องเที่ยวและการบริการ มหาวิทยาลัยสวนดุสิต

² สาขาวิชาการโรงแรม มหาวิทยาลัยเทคโนโลยีราชมงคลศรีวิชัย สงขลา

Makharek Chouchuay¹ and Kanphitcha Dunyala²

¹School of Tourism and Hospitality Management, Suan Dusit University

²Program in Hotel, Rajamangala University of Technology Srivijaya Songkla

Received: 10 April 2022

Revised: 12 June 2022

Accepted: 22 June 2022

บทคัดย่อ

งานวิจัยนี้มีวัตถุประสงค์เพื่อศึกษาศักยภาพและความพร้อมของหน่วยงานที่เกี่ยวข้องในการจัดตั้งสถาบันการเรียนรู้การท่องเที่ยวชุมชนภาคใต้ฝั่งอันดามัน ศึกษาความคาดหวังและการรับรู้หลักสูตรการท่องเที่ยวชุมชนและการจัดตั้งสถาบันการเรียนรู้การท่องเที่ยวชุมชนภาคใต้ฝั่งอันดามัน และศึกษาคุณลักษณะที่พึงประสงค์ของหลักสูตรที่มีความสอดคล้องกับความต้องการของผู้เรียนชุมชน สังคม และภูมิภาค โดยเป็นการวิจัยแบบผสมผสานทั้งเชิงปริมาณและเชิงคุณภาพ ประชากรที่ศึกษา ได้แก่ บุคลากรการท่องเที่ยวชุมชนที่เกี่ยวข้องกับการจัดการท่องเที่ยวชุมชนในกลุ่มการจัดการท่องเที่ยวชุมชนภูมิภาคใต้ฝั่งอันดามัน 12 ชุมชน ร่วมกับผู้มีส่วนเกี่ยวข้องกับการจัดการท่องเที่ยวชุมชนภูมิภาคใต้ฝั่งอันดามัน รวมจำนวน 18 คน และผู้มีส่วนเกี่ยวข้องกับการจัดการท่องเที่ยวชุมชนในกลุ่มการจัดการท่องเที่ยวชุมชนภูมิภาคใต้ฝั่งอันดามัน จำนวน 100 คน โดยใช้วิธีแบบเจาะจง เครื่องมือที่ใช้ในการเก็บรวบรวมข้อมูล คือการสังเกตแบบไม่มีส่วนร่วม การสนทนากลุ่ม และการสัมภาษณ์โดยใช้แบบสอบถาม การวิเคราะห์ข้อมูลเชิงคุณภาพใช้แนวคิดและทฤษฎีการท่องเที่ยวโดยชุมชน แนวคิดเกี่ยวกับหลักสูตรระยะสั้น และปัจจัยที่มีผลต่อผลการกำหนดศักยภาพในการสังเกต และข้อมูลการสนทนากลุ่มหาความหมายเชื่อมโยงความสัมพันธ์ของข้อมูลที่มีลักษณะ เป็นภาพมุมมองแบบองค์รวม การวิเคราะห์ข้อมูลเชิงปริมาณใช้สถิติเชิงพรรณนา ได้แก่ ความถี่ ค่าร้อยละ ค่าเฉลี่ย และค่าเบี่ยงเบนมาตรฐาน เพื่ออธิบายลักษณะทั่วไปของประชากร และระดับความคาดหวังและการรับรู้หลักสูตรการท่องเที่ยวชุมชนและการจัดตั้งสถาบันการเรียนรู้การท่องเที่ยวชุมชน ผลการศึกษาพบว่าศักยภาพและความพร้อมของท่องเที่ยวชุมชนภาคใต้ฝั่งอันดามัน เป็นการจัดการด้วยองค์ความรู้ ความเชี่ยวชาญ และทักษะ รวมทั้งกระบวนการดำเนินการจัดการการท่องเที่ยวโดยชุมชนในแต่ละท้องถิ่นที่มีความแตกต่างกันตามลักษณะภูมิณีเวศ กิจกรรมการท่องเที่ยว และภูมิปัญญาตามอัตลักษณ์ของท้องถิ่น แสดงให้เห็นถึงความต้องการของชุมชนการท่องเที่ยวภาคใต้ฝั่งอันดามันในการรวมกลุ่มจัดตั้งการเรียนรู้ และความพร้อมของทั้งภาครัฐ ภาคเอกชน และสถานศึกษาในการสนับสนุน

เพื่อสร้างแนวทางการถ่ายทอดองค์ความรู้ของชุมชน คิดค้น พัฒนา สร้างศักยภาพ และยกระดับการบริการของท่องเที่ยวชุมชนให้เป็นแหล่งเรียนรู้ตลอดชีวิต ซึ่งมีแนวโน้มสอดคล้องกับความพร้อมในการพัฒนาเป็นสถาบันการเรียนรู้ในรูปแบบหลักสูตรระยะสั้น และมีความสัมพันธ์กับผลการวิเคราะห์ข้อมูลการสัมภาษณ์ผู้มีส่วนเกี่ยวข้องกับการจัดการท่องเที่ยวชุมชนในกลุ่มการจัดการท่องเที่ยวชุมชนภูมิภาคใต้ฝั่งอันดามัน พบว่าส่วนใหญ่เป็นเพศหญิง มีอายุอยู่ในช่วง 40-49 ปี ระดับการศึกษาปริญญาตรี ประกอบอาชีพในองค์กรเอกชน และเป็นเพศชาย อายุ 50-59 ปี ระดับการศึกษาปริญญาตรี และประกอบอาชีพในองค์กรภาครัฐตามลำดับ มีระดับความคาดหวังและการรับรู้หลักสูตรการท่องเที่ยวชุมชนและการจัดตั้งสถาบันการเรียนรู้ท่องเที่ยวชุมชนผู้มีส่วนเกี่ยวข้องกับการจัดการท่องเที่ยวชุมชนในภาคใต้ฝั่งอันดามัน โดยประเด็นที่มีระดับความคาดหวังในระดับมากที่สุด คือ ด้านการมีหลักสูตรที่หลากหลาย และด้านการรองรับมาตรฐานและคุณวุฒิ รองลงมา คือ ด้านการจัดตั้งสถาบันการเรียนรู้ที่ได้มาตรฐาน ส่วนประเด็นที่มีระดับการรับรู้มากที่สุด คือ ด้านความพร้อมของหลักสูตรระยะสั้น ซึ่งมีความสอดคล้องกับความต้องการของผู้เรียนในชุมชน รองลงมา คือ ด้านองค์ความรู้ ความเชี่ยวชาญ และทักษะของชุมชน ซึ่งเป็นฐานข้อมูลที่สำคัญในการจัดการให้สอดคล้องตามบริบทเชิงพื้นที่ และกลุ่มเป้าหมาย สู่การเตรียมความพร้อมในการจัดตั้งสถาบันการเรียนรู้ท่องเที่ยวชุมชนภาคใต้ฝั่งอันดามัน ที่มีประสิทธิภาพและเกิดประสิทธิผลในการดำเนินงานต่อไป

คำสำคัญ : ศักยภาพ, สถาบันการเรียนรู้, การท่องเที่ยวชุมชน, ภาคใต้ฝั่งอันดามัน

Abstract

This research aimed to study potential and readiness of the related agencies in establishing a Community Tourism Learning Institute as well as expectation and perception of Community Tourism curriculum and Community Tourism Learning Institute for Southern Andaman Coast. The study also studies the curriculum desirable characteristic consistent with the need of learners, community, society, and the region. It was the mixed methods research both quantitative and qualitative. The population used in this research were 12 community's tourism of Southern Andaman Coast and the community's tourism related agencies of Southern Andaman Coast Community Tourism included 18 public, private agencies and academic institute and 100 related agencies of Southern Andaman Coast Community Tourism with the purposive sampling method. The research method used for data collection were non-participant observation, group discussion and questionnaires interview. The qualitative data analysis was based on Community Base Tourism concepts and theories. The short course ideas and the factors affecting determining observation potential and group discussion data for semantic linking of data that are visualized in holistic view and quantitative data analysis by using descriptive analysis included frequency, percentage, mean and standard deviation to explain the general characteristics of the population and the level of expectations and perceptions of the community tourism curriculum and the establishment of community tourism learning institutions. The study found that the current potential and readiness of community tourism managed knowledge, expertise and skills as well as managerial process differently in different community area according to their ecology, tourism activities and community local wisdom which reflect the needs of

Community Learning group establishment to create community knowledge transfer group and the readiness of public, private and academic institute to support knowledge transference as well as to innovate, develop, empower and enhance community tourism service to be lifelong learning resources which align with the readiness of short courses learning institute development which consistent with the interview of the community tourism related agencies of Southern Andaman Coast Community found that majority of the interviewees were woman aged between 40 – 49 years old with bachelor degree education and work in private agencies also the man aged between 50 – 59 years old of bachelor degree and work in public agencies respectively. The related agencies analysis result of expectation and perception of Community Tourism curriculum and the establishment of Community Learning Institute show that expectation in highest level were variety of courses and supporting standard and qualification followed by the establishment of a standardized learning institution, facilitation of all related agencies and community has developed from the Community Learning Institute accordingly. The highest perception issues were the readiness of short courses followed by knowledge, expertise, communities skills, the community has been developed from the existing curriculum, community development potential from private sectors and the readiness of Community Tourism Learning Institute establishment accordingly which is the database for managing according to spatial context and target group to prepare for Community Tourism Learning Institute for Southern Andaman Coast establishment to operate efficiency and effectively.

Keywords: Potential, Learning Institute, Community Based Tourism, Southern Andaman Coast

บทนำ

การท่องเที่ยวโดยชุมชนเริ่มเป็นที่รู้จักของนักท่องเที่ยวมากขึ้น ซึ่ง “การท่องเที่ยวโดยชุมชน (community base sustainable tourism) คือ การท่องเที่ยวที่คำนึงถึงความยั่งยืนของสิ่งแวดล้อม สังคม และวัฒนธรรม กำหนดทิศทางโดยชุมชน จัดการโดยชุมชนเพื่อชุมชน และชุมชนมีบทบาทเป็นเจ้าของมีสิทธิในการจัดการดูแลเพื่อให้เกิดการเรียนรู้แก่ผู้มาเยือน” โดยมองว่าการท่องเที่ยวต้องทำงานครอบคลุม 5 ด้าน พร้อมกัน ทั้งการเมือง เศรษฐกิจ สังคม วัฒนธรรม และสิ่งแวดล้อม โดยมีชุมชนเป็นเจ้าของและมีส่วนในการจัดการ

ในช่วง 2 - 3 ปี ที่ผ่านมาคำว่า "Community-based Tourism : CBT" เป็นการท่องเที่ยวที่ให้ชุมชนเป็นฐานการบริหารจัดการ "การท่องเที่ยวโดยชุมชน" เป็นที่รู้จักและใช้กันอย่างแพร่หลายในหลายๆความหมาย ความเข้าใจ และประสบการณ์ ซึ่งการท่องเที่ยวโดยชุมชนเป็นส่วนหนึ่งที่จะนำไปสู่การท่องเที่ยวอย่างยั่งยืนได้ เป็นเรื่องการท่องเที่ยวเชิงวัฒนธรรม การจัดการด้านโฮมสเตย์ที่ต้องมี "ชุมชน" เป็นผู้ดำเนินการหลักที่สำคัญ ซึ่งหากจะแบ่งโซนของความร่วมมือหรือกลุ่มการท่องเที่ยวโดยชุมชนในเขตภาคใต้ ซึ่งประกอบด้วย 14 จังหวัด แล้วนั้นความหลากหลายทั้งทางด้านศักยภาพของทรัพยากรการท่องเที่ยว ประเพณี ศาสนา วัฒนธรรม และองค์ความรู้ของปราชญ์ชุมชนที่ผ่านการสั่งสมมายาวนานนั้น ทั้งนี้การท่องเที่ยวโดยชุมชนในภูมิภาคภาคใต้นั้น มีความหลากหลายของบริบทภูมิโนเวศ โดยเฉพาะอย่างยิ่งกลุ่มการท่องเที่ยวโดยชุมชนภาคใต้ฝั่งอันดามัน (จังหวัดระนอง, จังหวัดพังงา, จังหวัดภูเก็ต, จังหวัดกระบี่, จังหวัดตรัง และจังหวัดสตูล) ที่มีศักยภาพในด้านการจัดการท่องเที่ยวโดยชุมชนเน้นกิจกรรมการท่องเที่ยวทาง

ธรรมชาติ ป่า เขา ทะเล ซึ่งเป็นเชิงนิเวศ มีการพัฒนาการท่องเที่ยวโดยชุมชนที่เน้นกิจกรรมการพัฒนาภูมิปัญญา ปรากฏชาวบ้าน และวิถีชุมชน ซึ่งเป็นการท่องเที่ยวเชิงวัฒนธรรม และยังมีคุณค่าด้านข้อมูลและศักยภาพ ของชุมชนเพื่อขับเคลื่อนความสามารถด้านการจัดการท่องเที่ยวที่เน้น อาหารท้องถิ่น อาหารเพื่อสุขภาพ เส้นทางท่องเที่ยวชุมชนเพื่อสร้างเสริมสุขภาพ ซึ่งเป็นการท่องเที่ยวเชิงอาหาร ซึ่งชุมชนการท่องเที่ยวภูมิภาคใต้ฝั่งอันดามันนั้นล้วนมีความน่าสนใจในองค์ความรู้ของชุมชน และรูปแบบการบริหารจัดการของการท่องเที่ยวโดยชุมชนที่ประสบความสำเร็จผ่านกระบวนการเรียนรู้ของ CBT ที่มีองค์ประกอบที่สำคัญหลักของกระบวนการเรียนรู้ของ CBT พจนานุกรม (2546) มีองค์ประกอบที่สำคัญ คือ ด้านศักยภาพของคนในชุมชน ด้านศักยภาพของพื้นที่ เช่น ทรัพยากรธรรมชาติและวัฒนธรรมประเพณีภูมิปัญญาท้องถิ่นที่สืบสานต่อกันมา รวมทั้งด้านการจัดการ โดยชุมชน มีความเข้าใจเรื่องการท่องเที่ยวโดยชุมชน และการได้รับความร่วมมือจากหน่วยงานทั้งภาครัฐที่เกี่ยวข้องเพื่อชุมชนโดยแท้จริง และด้านการมีส่วนร่วมในการสื่อสาร การหาทางแก้ไขปัญหาต่าง ๆ จากการระดมความคิด ร่วมกันในการวางแผนดำเนินการ ประสานงานกับหน่วยงานต่าง ๆ ที่เกี่ยวข้อง

การเรียนรู้เกิดจากการที่บุคคลรับรู้ข้อมูลความรู้และประสบการณ์และนำไปใช้หรือปฏิบัติทำให้เกิดการเปลี่ยนแปลงพฤติกรรมทั้งพฤติกรรมภายนอกที่สังเกตเห็นได้ และพฤติกรรมภายในที่เปลี่ยนแปลงสติปัญญา ความคิด ความรู้สึก จิตใจ อารมณ์ และลักษณะนิสัย ซึ่งพฤติกรรมภายในนั้นไม่สามารถวัดและประเมินได้โดยกำหนดจุดประสงค์ของการเรียนรู้ โดยกระบวนการพัฒนาหลักสูตรการเรียนรู้ จะเป็นการเชื่อมโยงระหว่างสิ่งที่ผู้เรียนจะต้องเรียนรู้ กับวิธีที่ผู้เรียนจะเรียน และวิธีการที่จะทำให้เกิดการเรียนรู้จากหลักสูตร คุณสมบัติที่สำคัญของการพัฒนาหลักสูตร คือ หลักสูตรมีความเป็นพลวัต และปรับเปลี่ยนไปตามความต้องการและความเปลี่ยนแปลงของ สังคม จากคุณสมบัติดังกล่าว การพัฒนาหลักสูตรจึงเป็นกิจกรรมที่เกิดขึ้นอย่างต่อเนื่อง ตลอดเวลาที่สภาพสังคมเปลี่ยนแปลงไป ดังนั้นการจัดการศึกษาให้สนองความต้องการของสังคมที่เปลี่ยนแปลงจึงเป็น สิ่งจำเป็น และการเปลี่ยนแปลงหลักสูตรในลักษณะของการพัฒนาหลักสูตรจึงเป็นสิ่งที่หลีกเลี่ยงไม่ได้

จุดมุ่งหมายทั่วไปของการศึกษาก็จะคำนึงถึงองค์ประกอบใหญ่ ๆ ที่จำเป็นด้วยกันด้วยกัน 4 ประการ 1. การเป็นพลเมืองดี 2. การประกอบอาชีพ 3. การรู้จักตนเอง และ 4. การเป็นผู้ที่มีวิจารณ์ญาณในการคิด ทั้งนี้ หลักสูตรที่ได้นั้นควรจะต้องเป็นหลักสูตรที่ตอบสนองความต้องการความสนใจของผู้เรียนอันสอดคล้องกับความต้องการของชีวิตที่เหมาะสมที่สุด ได้แก่ สภาพทางเศรษฐกิจ การเปลี่ยนแปลงทางวัฒนธรรมทางการศึกษา การเปลี่ยนแปลงทางด้านสังคมสภาพทางด้านขนบธรรมเนียมประเพณี วัฒนธรรมค่านิยมและคุณธรรม และสภาพแวดล้อมทางจิตวิทยาที่เอื้ออำนวยต่อการเรียนรู้ ซึ่งในสภาวะปัจจุบัน ความสอดคล้องต่อการพัฒนาสมรรถนะของผู้ที่มีส่วนเกี่ยวข้องต่อการท่องเที่ยวโดยชุมชน เช่น ผู้ให้บริการของการท่องเที่ยวโดยชุมชน ผู้นำชุมชน ประชาชน ชุมชน หน่วยงานภาครัฐ หน่วยงานภาคเอกชน รวมทั้งผู้มีส่วนได้ส่วนเสียกับการท่องเที่ยวโดยชุมชน โดยในปัจจุบัน มีรูปแบบในการพัฒนาสมรรถนะของบุคลากรดังกล่าว ผ่านหลักสูตรต่างๆ เช่น หลักสูตรอบรมระยะสั้น โครงการพัฒนาหมู่บ้านที่ดี โครงการพัฒนามัคคุเทศก์ชุมชน โครงการนวัตวิถี และโครงการหมู่บ้านการท่องเที่ยว (OTOP Village) ที่มีระยะเวลา 1- 15 วัน ซึ่งมีการดำเนินโครงการผ่านชุมชนการท่องเที่ยวเกือบทุกชุมชนของแต่ละจังหวัด ภายใต้การบริหารโครงการของหน่วยงานภาครัฐ และนักวิชาการสังกัดอุดมศึกษาของแต่ละจังหวัด ในแต่ละภูมิภาค ส่วนหลักสูตรการจัดการท่องเที่ยวโดยชุมชนที่เป็นระดับอนุปริญญา และปริญญาตรี ในปัจจุบันก็ดำเนินการจัดการเรียนการสอนภายใต้การบริหารจัดการของสถาบันการศึกษา ต่างๆ เช่น วิทยาลัยชุมชน (พัฒนาเป็นหลักสูตรประกาศนียบัตร 1 ปี นำร่องโดยวิทยาลัยชุมชนจังหวัดแม่ฮ่องสอน) ระยะเวลา 1- 2.5 ปี ในขณะที่หลักสูตรที่สูงกว่าปริญญาตรี นั้นในประเทศไทย ยังไม่ปรากฏสถาบันการศึกษาที่ดำเนินการอย่างชัดเจน ซึ่งโดยส่วนใหญ่จะเป็นหลักสูตรที่มุ่งเน้นพัฒนาการจัดการการท่องเที่ยว

และการท่องเที่ยวเชิงนิเวศ จึงสำคัญที่สุดที่ควรเร่งผลักดันและส่งเสริมให้เกิดเป็นโครงการจัดทำหลักหลักสูตรและการจัดตั้งสถาบันการเรียนรู้ท่องเที่ยวชุมชนภาคใต้ฝั่งอันดามัน

ดังนั้น การศึกษาความเป็นไปได้ในการทำหลักสูตรและการจัดตั้งสถาบันการเรียนรู้ท่องเที่ยวชุมชนภาคใต้ฝั่งอันดามัน (จังหวัดระนอง, จังหวัดพังงา, จังหวัดภูเก็ต, จังหวัดกระบี่, จังหวัดตรัง และจังหวัดสตูล) ควบคู่กับการศึกษารูปแบบของการท่องเที่ยวโดยชุมชนของแต่ละพื้นที่ เน้นอัตลักษณ์เชิงนิเวศ เชิงวัฒนธรรม และเชิงอาหาร ชุมชนการท่องเที่ยวอันดามัน และเกิดข้อเสนอแนะความต้องการของการจัดทำหลักสูตรและสถาบันการเรียนรู้การท่องเที่ยวชุมชนภาคใต้ฝั่งอันดามันและสามารถนำไปใช้ในการพัฒนาการท่องเที่ยวของชุมชน และเกิดประสิทธิภาพที่เอื้อต่อการดำเนินกิจกรรมหลักสูตรและสถาบันการเรียนรู้การท่องเที่ยวชุมชนภาคใต้ฝั่งอันดามันได้อย่างมีประสิทธิภาพจริง

วัตถุประสงค์การวิจัย

1. ศึกษาศักยภาพและความพร้อมของหน่วยงานที่เกี่ยวข้อง ในการจัดตั้งสถาบันการเรียนรู้ท่องเที่ยวชุมชนภาคใต้ฝั่งอันดามัน
2. ศึกษาความคาดหวังและการรับรู้หลักสูตรการท่องเที่ยวชุมชนและการจัดตั้งสถาบันการเรียนรู้ท่องเที่ยวชุมชนภาคใต้ฝั่งอันดามัน
3. ศึกษาคุณลักษณะที่พึงประสงค์ของหลักสูตรที่มีความสอดคล้องกับความต้องการของผู้เรียนชุมชน สังคมและภูมิภาค

การทบทวนวรรณกรรม

ในบทความฉบับนี้ มีกระบวนการศึกษารูปแบบการจัดการหลักสูตรสำหรับการท่องเที่ยวโดยชุมชน เพื่อสำรวจ และเก็บรวบรวมข้อมูลที่มีต่อความต้องการของหลักสูตรสำหรับการท่องเที่ยวโดยชุมชนภาคใต้ฝั่งอันดามัน รวมทั้งปัจจัยเอื้อ และอุปสรรคต่อการจัดทำหลักสูตรและจัดตั้งสถาบันการเรียนรู้การท่องเที่ยวชุมชนโดยชุมชน และเพื่อพัฒนาข้อเสนอเชิงข้อมูลของการจัดทำหลักสูตรและการจัดตั้งสถาบันการเรียนรู้ท่องเที่ยวชุมชน ทั้งนี้เพื่อให้เกิดการเสริมศักยภาพการจัดการการท่องเที่ยวโดยชุมชน และแหล่งเรียนรู้ที่มีชีวิตของชุมชนที่ยั่งยืนด้วยความเชื่อมโยงแผนยุทธศาสตร์ในพื้นที่กลุ่มการท่องเที่ยวโดยชุมชนภาคใต้ฝั่งอันดามัน

แผนพัฒนาเศรษฐกิจและสังคมแห่งชาติ ฉบับที่ 12

จากแผนพัฒนาเศรษฐกิจและสังคมแห่งชาติ ฉบับที่ 12 (คณะกรรมการพัฒนาการเศรษฐกิจและสังคมแห่งชาติ, สำนักงาน., 2564) ได้วิเคราะห์ในด้านการท่องเที่ยวที่อาจจะส่งผลต่อสถานการณ์การท่องเที่ยวในประเทศไทยนั้น คือ การแข่งขันด้านการท่องเที่ยวที่ทวีความรุนแรงมากขึ้น อันเนื่องมาจากสภาพแวดล้อมการเดินทางเปลี่ยนแปลงไปอย่างรวดเร็ว มีสาเหตุมาจากการเคลื่อนย้ายผู้คนที่จะตกจากกรอบข้อตกลงต่าง ๆ ช่องทางในการเดินทางที่สะดวกมากยิ่งขึ้น รวมถึงภาวะเศรษฐกิจโลกที่ชะลอตัว ทำให้หลาย ๆ ประเทศหันมาส่งเสริมการท่องเที่ยวเพิ่มขึ้น ทั้งนี้การท่องเที่ยวและธุรกิจบริการมีบทบาทต่อเศรษฐกิจไทย อันจะสามารถทำให้ประเทศไทยก้าวไปสู่ชาติการค้าและการบริการ (Trading Nation) บนฐานดิจิทัล เป็นประเทศที่สร้างรายได้จากการท่องเที่ยวเป็นอันดับ 9 ของโลก รวมทั้ง เกิดธุรกิจที่สามารถเชื่อมโยงกับการท่องเที่ยว อาทิเช่น บริการทางการเงิน การศึกษานานาชาติ การจัดประชุมนิทรรศการนานาชาติ การบริการสุขภาพ และที่สำคัญและกำลังเป็นที่นิยมสำหรับการท่องเที่ยวแนวใหม่ คือ

การท่องเที่ยวโดยชุมชน และเพื่อยกระดับเพิ่มความหลากหลายของการท่องเที่ยวรูปแบบต่างๆ ทั้งการท่องเที่ยวเชิงอนุรักษ์ การท่องเที่ยวเชิงสุขภาพ การท่องเที่ยวเชิงเกษตรกรรม และการท่องเที่ยวเชิงวัฒนธรรม

แผนยุทธศาสตร์การท่องเที่ยวอาเซียน พ.ศ. 2559 – 2568

การต่อยอดความสำเร็จของแผนยุทธศาสตร์การท่องเที่ยวอาเซียนปี พ.ศ. 2559 – 2568 เพื่อให้การรวมกลุ่มการท่องเที่ยวเป็นไปดังเป้าหมายที่ผู้นำประเทศกลุ่มอาเซียน และเป็นการต่อยอดจากความสำเร็จของการท่องเที่ยวอาเซียนใน 19 มาตรการที่กำหนดในแผนการรวมกลุ่ม (Roadmap for Integration) มาตรการเหล่านี้สอดคล้องกับความตกลงด้านการท่องเที่ยวแห่งอาเซียน (ATA) ซึ่งได้รับการยอมรับจากผู้นำประเทศกลุ่มอาเซียน และเป็นแผนงานที่มีวิสัยทัศน์และเป้าหมายครอบคลุมการพัฒนาการท่องเที่ยวอย่างยั่งยืนมุ่งพัฒนาศักยภาพของอุตสาหกรรม การท่องเที่ยวให้สูงที่สุดตามเป้าหมายการรวมตัวกันในภูมิภาคอาเซียน โดยการแก้ไขปัญหาที่เป็นอุปสรรคต่อการรวมตัวกันในสาขานี้ และเพื่อสร้างความสมดุลในการจัดสรรผลประโยชน์จากการท่องเที่ยวระหว่างประเทศสมาชิกที่ดีขึ้น การแก้ไขปัญหาการจราจรติดขัดและการกระจุกตัวของโครงสร้างพื้นฐานที่จุดหมายปลายทาง การท่องเที่ยว และการลดต้นทุนการให้บริการในอุตสาหกรรมการท่องเที่ยวของภูมิภาค (กระทรวงการท่องเที่ยวและกีฬา, 2558)

แผนพัฒนาภูมิภาคใต้ฝั่งอันดามัน (ระนอง พังงา ภูเก็ต กระบี่ ตรัง) 2562 – 2565

แผนพัฒนาภูมิภาคใต้ฝั่งอันดามัน (ระนอง พังงา ภูเก็ต กระบี่ ตรัง) สำนักบริหารยุทธศาสตร์กลุ่มจังหวัดภาคใต้ฝั่งอันดามัน (สำนักบริหารยุทธศาสตร์กลุ่มจังหวัดภาคใต้ฝั่งอันดามัน, 2562) พัฒนาการท่องเที่ยวทางบกและทางทะเลที่มีคุณภาพระดับโลก บนฐานความเข้มแข็งของภาคเกษตร และชุมชนได้อย่างยั่งยืน โดยมีวัตถุประสงค์ดังนี้

1. สร้างการเติบโตทางเศรษฐกิจ โดยเพิ่มขีดความสามารถการแข่งขันด้านการท่องเที่ยวและเพิ่มมูลค่าภาคเกษตร

2. สร้างความมั่นคงในอาชีพและรายได้

3. สร้างความเข้มแข็งของชุมชน

4. บริหารจัดการทรัพยากรธรรมชาติและสิ่งแวดล้อมให้สมดุลอย่างยั่งยืน

5. พัฒนาศักยภาพของบุคลากร

ผลการทบทวนเอกสารรูปแบบหลักสูตรการจัดการการท่องเที่ยวโดยชุมชน CBT ที่มีอยู่ในปัจจุบัน มีองค์ประกอบแนวคิดที่สำคัญและเกี่ยวข้อง ดังนี้

แนวคิดการจัดทำหลักสูตรประกาศนียบัตรวิชาชีพ และประกาศนียบัตรวิชาชีพชั้นสูง

รัฐบาลได้ดำเนินการตามกรอบยุทธศาสตร์ชาติระยะ 20 ปี (พ.ศ.2560-2579) มีสาระสำคัญของแผนพัฒนาการศึกษาของกระทรวงศึกษาธิการฉบับที่12 พ.ศ. 2560-2564 ให้มีความสำคัญกับแนวคิดการจัดการศึกษาตามแผนการศึกษาแห่งชาติ ยึดหลักสำคัญในการจัดการศึกษาเพื่อชุมชน และสังคม (กระทรวงศึกษาธิการ, 2560) ดังนี้

1. หลักสูตรประกาศนียบัตรวิชาชีพ พุทธศักราช 2556 (สำนักงานคณะกรรมการการอาชีวศึกษา กระทรวงศึกษาธิการ, 2556) มีหลักการในการพัฒนา ดังนี้

1.1 เป็นหลักสูตรเพื่อพัฒนากำลังคนในระดับฝีมือให้มีความชำนาญเฉพาะด้าน เหมาะสมตรงตามความต้องการของตลาดแรงงาน

1.2 เป็นหลักสูตรที่เปิดโอกาสให้เลือกรเรียนได้อย่างกว้างขวาง เพื่อเน้นความชำนาญเฉพาะด้าน

1.3 เป็นหลักสูตรที่สนับสนุนการความร่วมมือในการจัดการศึกษาระหว่างหน่วยงาน และองค์กร

ภาครัฐ ภาคเอกชน

1.4 เป็นหลักสูตรที่เปิดโอกาสให้สถานศึกษา ชุมชนและท้องถิ่นมีส่วนร่วมในการพัฒนาหลักสูตรตามความต้องการของชุมชนและท้องถิ่น

2. หลักสูตรประกาศนียบัตรวิชาชีพชั้นสูง พุทธศักราช 2556 มีหลักการในการพัฒนา ดังนี้

2.1 เป็นหลักสูตรที่ผลิตและพัฒนาแรงงานระดับผู้ชำนาญการเฉพาะสาขาอาชีพ

2.2 เป็นหลักสูตรที่มุ่งเน้นให้มีสมรรถนะในการประกอบวิชาชีพ มีความรู้ และปฏิบัติได้จริง

2.3 เป็นหลักสูตรที่เปิดโอกาสให้ผู้ประกอบการวิชาชีพมีส่วนร่วมในการเรียนการสอนตามวิชาชีพจริง

3. กระบวนการพัฒนาหลักสูตรการเรียนการสอนการท่องเที่ยวโดยชุมชน

องค์การบริหารการพัฒนาพื้นที่พิเศษเพื่อการท่องเที่ยวอย่างยั่งยืน (องค์การมหาชน), (2561) มีเครือข่ายร่วมในการจัดหลักสูตรการอาชีวศึกษาที่สอดคล้องกับความต้องการแรงงานของภาคอุตสาหกรรมในพื้นที่จังหวัดภาคใต้ พัฒนาหลักสูตรและการเรียนการสอนอาชีวศึกษาการจัดการการท่องเที่ยวชุมชน สามารถรองรับการพัฒนาการท่องเที่ยวของภาคใต้ ส่งเสริมการมีงานทำ และพัฒนาสมรรถนะให้สอดคล้องกับความต้องการของชุมชน โดยดำเนินการใน 4 ส่วน ดังนี้

1. การทำความร่วมมือกับหน่วยงานข้างต้นเพื่อการพัฒนาหลักสูตรการเรียน การสอนวิชาชีพระดับอาชีวศึกษาและการฝึกปฏิบัติงานในสถานประกอบการจริง

2. สร้างความร่วมมือกับสถาบันอาชีวศึกษาเอกชนในพื้นที่ภูมิภาคอื่น เพื่อแลกเปลี่ยนข้อมูลของชุมชนนำมาปรับการเรียนการสอนให้เกิดความกว้างและเปิดโลกทัศน์

3. การกำหนดกรอบโครงสร้างหลักสูตรสถานศึกษาของวิทยาลัยที่เป็นไปตามกรอบมาตรฐานหลักสูตรของกระทรวงศึกษาธิการ

4. การนำหลักสูตรไปใช้ในการจัดการเรียนการสอน

แนวคิดการจัดทำหลักสูตรระดับปริญญาตรีและสูงกว่าปริญญาตรี

การจัดการเรียนการสอนในระดับอุดมศึกษาเป็นการศึกษาที่เน้นการจัดการที่มุ่งเน้นการพัฒนาคน มีองค์ประกอบที่สัมพันธ์กัน 3 องค์ประกอบ คือ คน องค์ความรู้ และสังคม โดยองค์ประกอบทั้ง 3 จะมีความสัมพันธ์ซึ่งกันและกัน เพื่อการผลิตบัณฑิต การวิจัย และการบริการวิชาการ ผู้เรียนในระดับปริญญาตรี และบัณฑิตศึกษา จึงเป็นผู้ที่มีวุฒิภาวะสูง และมีความรับผิดชอบสูง โดยทั่วไปแล้วผู้เรียนในระดับอุดมศึกษาจะมีวิธีการ ที่แตกต่างกันไป แต่ยังมีปัจจัยบางประการที่ส่งผลต่อกระบวนการเรียนรู้ และส่งผลต่อผลลัพธ์ของการเรียนรู้ เช่น การรับรู้ของผู้เรียน วิธีการเรียน และกระบวนการเรียนรู้ ซึ่งส่งผลต่อผลลัพธ์การเรียนรู้เป็นสำคัญ

จากการศึกษารูปแบบการพัฒนาหลักสูตร สรุปได้ว่า การจัดการเรียนการสอนในหลักสูตรท่องเที่ยวโดยชุมชนในระดับปริญญาตรี และระดับสูงกว่าปริญญาตรีนั้น ในกระบวนการดำเนินการต้องดำเนินการให้สอดคล้องกับเกณฑ์ของทางสำนักงานคณะกรรมการการอุดมศึกษา (สกอ.) กำหนด สาระสำคัญของการจัดทำหลักสูตรในระดับปริญญาตรีด้านการท่องเที่ยวโดยชุมชนต้องอาศัยการเรียนการสอนในลักษณะเชิงปฏิบัติมากกว่าทฤษฎี ต้องมีการบูรณาการศาสตร์ระหว่างด้านวิชาการกับชุมชนให้มีความใกล้ชิด เพื่อดำเนินการพัฒนาการศึกษาในหลักสูตรท่องเที่ยวโดยชุมชน ซึ่งในระดับปริญญาตรี จะต้องมีการออกแบบเพื่อให้นักศึกษาสามารถนำความรู้ไปประกอบอาชีพได้ในอนาคต และหลักสูตรสูงกว่าปริญญาตรีนั้น ต้องมีการกำหนดผลลัพธ์ที่แน่นอน และชัดเจน ให้นักศึกษาสามารถคิด วิเคราะห์ เป็นกระบวนการผ่านการทดลองงานหรือผ่านสถานการณ์งานจริงให้ได้

แนวคิดหลักสูตรอบรมระยะสั้น

Szilagy, Andrew D (1984) ได้ให้แนวความคิดเกี่ยวกับกระบวนการพัฒนาบุคลากรซึ่งสามารถนำไปพัฒนาเพื่อให้เกิดเป็นหลักสูตรการพัฒนาบุคลากรในระยะสั้นๆ โดยให้ขั้นตอนที่สำคัญ ดังนี้

ขั้นแรก เป็นการวิเคราะห์ความต้องการและความจำเป็นในการพัฒนาบุคลากร โดยการวิเคราะห์หลักสูตรในการพัฒนาบุคลากรในประเด็นต่าง ๆ ดังนี้

1. การวิเคราะห์องค์กร ในหลักสูตรที่เป็นหลักสูตรระยะสั้นในปัจจุบัน และอนาคตเกิดขึ้นจากความเปลี่ยนแปลงไปของสังคม และเศรษฐกิจที่มีการแข่งขันมากขึ้น

2. การวิเคราะห์การปฏิบัติงาน วิเคราะห์ความต้องการของกลุ่มงานเฉพาะของหลักสูตร หรือกลุ่มเฉพาะอาชีพ

3. การวิเคราะห์ความต้องการของบุคลากรรายบุคคลที่ประสงค์จะพัฒนาความรู้ และความสามารถ รวมทั้งทักษะความเชี่ยวชาญเฉพาะด้าน

ขั้นที่สอง กำหนดเป้าหมาย และเกณฑ์การพัฒนาบุคลากร กำหนดวัตถุประสงค์ทั้งในระยะสั้น และระยะยาว รวมทั้งกำหนดเกณฑ์ที่ใช้ประเมินผลการพัฒนาและฝึกอบรม

ขั้นที่สาม เลือกรูปแบบหรือแนวทางการพัฒนาบุคลากร ทั้งการพัฒนาขณะทำงาน และได้ทำงานไปแล้ว และการพัฒนาเจตคติในการปฏิบัติงาน ปรับตัวให้ทันกับเทคโนโลยีและสิ่งแวดล้อมที่เปลี่ยนแปลงไปอย่างรวดเร็ว

การพัฒนา และฝึกอบรมในรูปแบบของหลักสูตรระยะสั้นนั้น ยังมีความสอดคล้องกับแนวคิดของ สุริยา มนตรีภักดิ์ (2550, น.72) ให้ความหมายของการพัฒนาบุคลากรในองค์กรว่าคือ การพัฒนาบุคลากร และยังหมายถึงการดำเนินการเกี่ยวกับการส่งเสริมให้บุคลากรมีความรู้ความสามารถ มีทักษะในการทำงานดีขึ้นตลอดจนมีทัศนคติที่ดีในการทำงาน อันจะเป็นผลให้การปฏิบัติงานมีประสิทธิภาพดียิ่งขึ้น การพัฒนาบุคลากรเป็นกระบวนการที่จะส่งเสริมเปลี่ยนแปลงผู้ปฏิบัติงานในด้านต่าง ๆ เช่น ความรู้ความสามารถ ทักษะ และประสิทธิภาพในการทำงาน

หลักสูตรการอบรมและพัฒนาบุคลากรด้านอุตสาหกรรมการท่องเที่ยวและการบริการนั้น โดยส่วนมากจะดำเนินการบริหารจัดการในความองค์กรที่มีหน้าที่ความรับผิดชอบหลัก คือ หน่วยงานภาครัฐที่เกี่ยวข้องกับอุตสาหกรรมการท่องเที่ยวและการบริการโดยตรง ทั้ง ในระบบ กระทรวง ทบวง และกรม อาทิเช่น กระทรวงการท่องเที่ยวและกีฬา กรมการท่องเที่ยว หรือการท่องเที่ยวแห่งประเทศไทย เป็นต้น รวมถึง กระทรวง ทบวง กรมอื่นๆ ของหน่วยงานภาครัฐที่จัดฝึกอบรมหลักสูตรด้านการท่องเที่ยวและการบริการเป็นภารกิจรอง เช่น สำนักงานวัฒนธรรม สำนักงานพัฒนาชุมชน และสำนักงานเกษตรและสหกรณ์ เป็นต้น ในขณะที่หน่วยงานภายใต้การบริหารจัดการหลักสูตรแบบอุดมศึกษามีหลาย ๆ มหาวิทยาลัยที่มีการบริหารจัดการอบรมในหลักสูตรระยะสั้น กระจายอยู่ทั่วประเทศ และภูมิภาคของประเทศไทย รวมทั้งกลุ่มมหาวิทยาลัยในภาคใต้ก็เช่นเดียวกัน ซึ่งจะแทรกอยู่ในระบบการให้บริการวิชาการแก่สังคม โดยมีมหาวิทยาลัยที่จัดการเรียนการสอนในระดับปริญญาตรี หลักสูตรการท่องเที่ยวส่วนใหญ่จะเป็นการจัดการเรียนการสอนในระดับปริญญาตรี 4 ปี โดยจะสังกัดในมหาวิทยาลัยภาครัฐ จำนวน 33 แห่ง และสังกัดในมหาวิทยาลัยภาคเอกชน อีก จำนวน 19 แห่ง ทั่วประเทศ ซึ่งหลักสูตร จากมหาวิทยาลัยดังกล่าวมีทั้ง หลักสูตรบริหารธุรกิจบัณฑิต และหลักสูตรศิลปศาสตรบัณฑิต ที่เกี่ยวข้องกับการท่องเที่ยว การจัดการท่องเที่ยว การจัดการอุตสาหกรรมบริการ และการโรงแรม โดยเฉพาะในภูมิภาคภาคใต้ มีมหาวิทยาลัยที่จัดการเรียนการสอนในระดับนี้ และมีหลักสูตรระยะสั้นเพื่อให้บริการแก่สังคมอยู่ จำนวน 14 มหาวิทยาลัย และหากจำแนกเป็นภาคใต้ฝั่งอ่าวไทย จำนวน 8 มหาวิทยาลัย และภาคใต้ฝั่งอันดามัน จำนวน 5 มหาวิทยาลัยกับ 1 วิทยาลัยชุมชน นอกจากนี้ยังมีหน่วยงานภาคเอกชนที่ให้บริการในการพัฒนาและฝึกอบรม และจัดหลักสูตรระยะสั้นด้านการท่องเที่ยวและการบริการ เช่น

สมาคมโรงแรม สมาคมการท่องเที่ยว สมาคมสปา สำนักงานส่งเสริมการจัดการประชุมและนิทรรศการ (องค์การมหาชน) และหอการค้า เป็นต้น

หลักสูตรระยะสั้นที่มีความเกี่ยวข้องกับ องค์กรหรือหน่วยงานดังกล่าวข้างต้น โดยส่วนใหญ่จะมุ่งเพื่อพัฒนาบุคลากรด้านการท่องเที่ยวและบริการ เฉพาะตำแหน่งที่มุ่งเพื่อพัฒนาองค์ความรู้ ความชำนาญ และความเชี่ยวชาญในวิชาชีพ เช่น หน่วยงานที่มีภารกิจในการดำเนินการภายใต้ข้อตกลงระหว่างประเทศและแผนการรวมกลุ่มเศรษฐกิจสาขาการท่องเที่ยวในกลุ่มประเทศอาเซียนให้เป็นมาตรฐานเดียวกันโดยได้จัดทำข้อตกลงร่วมว่าด้วยการยอมรับคุณสมบัติบุคลากรวิชาชีพท่องเที่ยวอาเซียน (ASEAN Mutual Recognition arrangement on Tourism Professionals : ASEAN MRA-TP) เพื่ออำนวยความสะดวกในการเคลื่อนย้ายผู้ประกอบการวิชาชีพการท่องเที่ยวในอาเซียนและเพื่อเป็นการแลกเปลี่ยนข้อมูลรวมทั้งแนวทางปฏิบัติงานที่ดีที่สุดข้อตกลงนี้จะเป็นการเตรียมความพร้อมให้กับบุคลากรวิชาชีพของไทยในการเตรียมตัวเข้าสู่ประชาคมเศรษฐกิจอาเซียนโดยมีคณะกรรมการวิชาชีพท่องเที่ยวแห่งชาติและคณะกรรมการรับรองคุณวุฒิวิชาชีพท่องเที่ยวทำหน้าที่กำกับควบคุมว่าบุคคลนั้นได้ปฏิบัติตามข้อกำหนดที่ระบุไว้ในมาตรฐานสมรรถนะร่วมสำหรับนักวิชาชีพการท่องเที่ยวอาเซียน (สถาบันพัฒนาบุคลากรการท่องเที่ยว, 2554) โดยกำหนดหลักสูตรการท่องเที่ยวแห่งอาเซียนสำหรับ 2 สาขา 6 แผนก 32 ตำแหน่งงาน คือ สาขาธุรกิจโรงแรม 4 แผนก ได้แก่ แผนกต้อนรับ แผนกอาหารและเครื่องดื่ม แผนกแม่บ้าน และแผนกประกอบอาหาร ทั้งหมด 23 ตำแหน่งงาน และสาขาธุรกิจท่องเที่ยว 2 แผนก ได้แก่ แผนกธุรกิจนำเที่ยว และแผนกบริหารธุรกิจนำเที่ยว ทั้งหมด 9 ตำแหน่งงาน

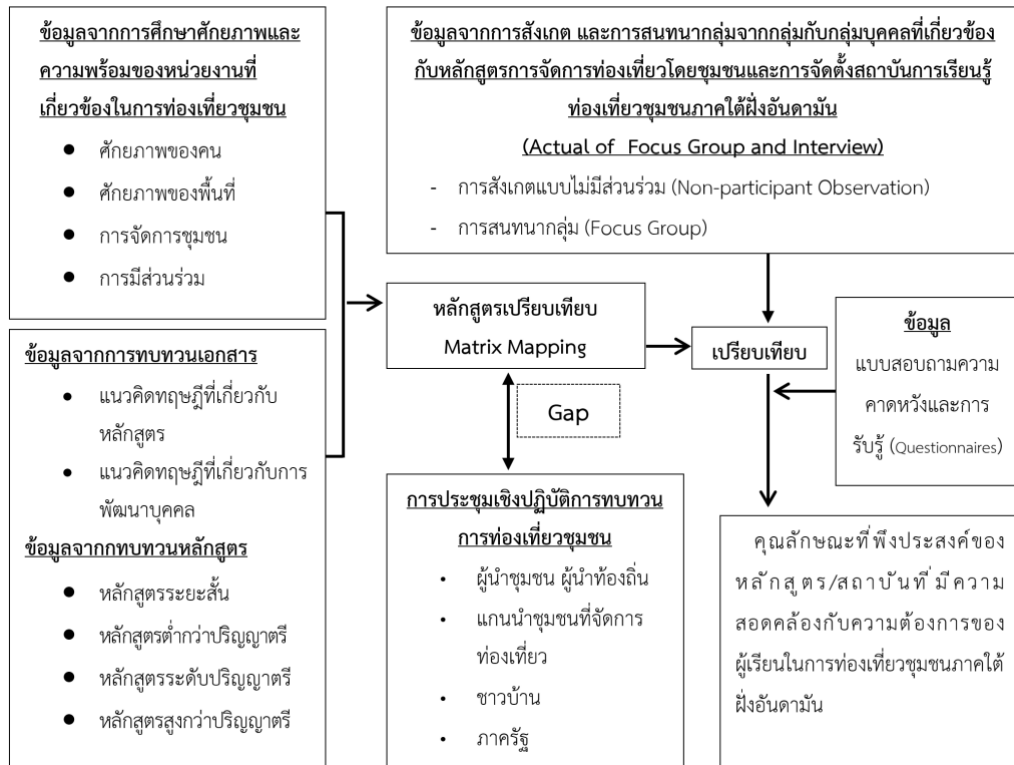
หลักสูตรระยะสั้น ในปัจจุบันนอกจากเป็นหลักสูตรที่มุ่งมุ่งเพื่อพัฒนาบุคลากรด้านการท่องเที่ยวและบริการ เฉพาะตำแหน่งที่มุ่งเพื่อพัฒนาองค์ความรู้ ความชำนาญ และความเชี่ยวชาญในวิชาชีพแล้วนั้น ยังมีอีกหนึ่งหลักสูตรที่มุ่งพัฒนาผู้ให้บริการด้านการท่องเที่ยวและบริการ ซึ่งไม่ได้จัดอยู่ในกลุ่มบุคลากรวิชาชีพท่องเที่ยวอาเซียน แต่เป็นกลุ่มบุคลากรในชุมชน ผู้ซึ่งเป็นกลุ่มคนที่มีวิถีชีวิต มีอัตลักษณ์ที่โดดเด่นในภูมิโนเวศน์ของตนเอง หลากหลายซึ่งวัฒนธรรม นั่นคือกลุ่มการท่องเที่ยวชุมชนหรือการท่องเที่ยวโดยชุมชนเป็นการจัดการการท่องเที่ยวที่กลุ่มชุมชนเป็นผู้กำหนดทิศทางการท่องเที่ยวเพื่อตอบสนองความต้องการของชุมชนโดยคำนึงถึงความยั่งยืนในประเด็นสิ่งแวดล้อมและวัฒนธรรม (สินธุ์ สโรบล, 2546)

ดร.ชนันท์ เอ็มพันธ์ (2545) สรุปไว้ว่าหลักสูตรระยะสั้นเป็นกลยุทธ์ทางการตลาดที่มุ่งประเด็นที่สำคัญ 2 ประเด็นสำคัญ คือ ประเด็นการเข้าถึงกลุ่มเป้าหมายของหลักสูตรระยะสั้นโดยต้องรู้ว่ากลุ่มเป้าหมายคือใคร และประเด็นที่จะมีกลยุทธ์อย่างไรเพื่อให้เข้าถึงกลุ่มเป้าหมายของข้อมูลแหล่งท่องเที่ยวได้ ซึ่งมีความสอดคล้องกับ รำไพพรรณ แก้วสุริยะ (2547) ที่ได้พิจารณาว่าทรัพยากรท่องเที่ยวในท้องถิ่น รวมทั้งกิจกรรมการท่องเที่ยวที่มีชุมชนเป็นเจ้าของแล้วนั้น สามารถแยกออกเป็นประเภทต่าง ๆ ที่สามารถพัฒนาเป็นหลักสูตรระยะสั้น ได้ดังนี้

1. แหล่งทางธรรมชาติที่มีความสวยงามโดดเด่นเป็นเอกลักษณ์ของท้องถิ่น เช่น ป่า เขา น้ำตก ถ้ำ และทะเล
2. แหล่งทางโบราณคดีทางประวัติศาสตร์ และศาสนสถานที่สวยงาม เช่น พิพิธภัณฑสถานพื้นบ้าน
3. งานบุญพื้นบ้าน และงานประเพณีพื้นเมืองในรอบปี
4. ภูมิปัญญาพื้นบ้าน และวิถีชีวิตท้องถิ่น
5. บุคลากรในท้องถิ่นที่มีความรู้ และความสามารถในการจัดการธุรกิจท่องเที่ยวด้านบริการอย่างมีคุณภาพ

กรอบแนวคิด

กรอบแนวคิดของการวิจัยเรื่อง ศักยภาพและความพร้อมในการจัดตั้งสถาบันการเรียนรู้การท่องเที่ยวชุมชนภาคใต้ฝั่งอันดามัน มีรายละเอียดดังภาพต่อไปนี้



ภาพที่ 1 กรอบแนวคิดในการวิจัย

ระเบียบวิธีวิจัย

ประชากรและกลุ่มตัวอย่าง

ประชากรที่ใช้สำหรับการวิจัยในครั้งนี้ได้แก่ บุคลากรการท่องเที่ยวชุมชนที่เกี่ยวข้องกับการจัดการท่องเที่ยวชุมชน ที่ได้คัดเลือกในระดับ A ในกลุ่มการจัดการท่องเที่ยวชุมชนภูมิภาคใต้ฝั่งอันดามัน ใน 6 จังหวัด จำนวน 12 ชุมชน (สำนักงานการท่องเที่ยวและกีฬา, 2564) และผู้มีส่วนเกี่ยวข้องกับการจัดการท่องเที่ยวชุมชน ได้แก่ ตัวแทน องค์กรภาครัฐ องค์กรภาคเอกชน และสถานศึกษา ในกลุ่มการจัดการท่องเที่ยวชุมชนภูมิภาคใต้ฝั่งอันดามัน ใน 6 จังหวัด รวม จำนวน 18 คน และประชากรตัวอย่างแบบเจาะจง (purposive sampling) เพื่อสัมภาษณ์ผู้มีส่วนเกี่ยวข้องกับการจัดการท่องเที่ยวชุมชนในกลุ่มการจัดการท่องเที่ยวชุมชนภูมิภาคใต้ฝั่งอันดามัน จำนวน 100 คน

การเก็บและรวบรวมข้อมูล

การวิจัยในครั้งนี้ได้เก็บและรวบรวมข้อมูลจากเครื่องมือวิจัยแบบผสมผสานทั้งเชิงปริมาณและเชิงคุณภาพร่วมกัน ดังนี้

การเก็บและรวบรวมข้อมูลเชิงปริมาณ

การวิจัยได้เก็บและรวบรวมข้อมูลจากเครื่องมือวิจัยเชิงปริมาณ คือแบบสอบถาม (Questionnaires) ด้วยวิธีการสุ่มตัวอย่างแบบเจาะจง (purposive sampling) เพื่อสัมภาษณ์ผู้มีส่วนเกี่ยวข้องกับการจัดการท่องเที่ยวชุมชนในกลุ่มการจัดการท่องเที่ยวชุมชนภูมิภาคใต้ฝั่งอันดามัน คือ องค์กรภาครัฐ ได้แก่ องค์กรบริหารส่วนจังหวัด

องค์การบริหารส่วนตำบล การท่องเที่ยวและกีฬา การท่องเที่ยวแห่งประเทศไทย, องค์การภาคเอกชน ได้แก่ ผู้ประกอบการนำเที่ยว ผู้ประกอบการโรงแรม และสถานศึกษา ได้แก่ วิทยาลัยเทคนิค วิทยาลัยการอาชีพ และมหาวิทยาลัย ภาคใต้ฝั่งอันดามัน จำนวน 100 คน ใช้สถิติเชิงพรรณนา (Descriptive Statistic) ในการแสดงผลการวิเคราะห์ข้อมูลทางสถิติ จะวิเคราะห์ผลเป็นร้อยละ(Percentage) ค่าเฉลี่ย (Mean) และค่าส่วนเบี่ยงเบนมาตรฐาน (Standard Deviation: SD) เป็นแบบสอบถาม แบบสอบถามเกี่ยวกับประเมินความคาดหวังและการรับรู้หลักสูตรการท่องเที่ยวชุมชนและการจัดตั้งสถาบันการเรียนรู้ท่องเที่ยวชุมชน

การเก็บและรวบรวมข้อมูลเชิงคุณภาพ

การวิจัยเอกสาร (Documentary Research) ผู้วิจัยวิเคราะห์ข้อมูล และสังเคราะห์ข้อมูลที่ได้จากการค้นคว้า ทบทวนวรรณกรรมที่เกี่ยวข้องกับศักยภาพของชุมชน และข้อมูลกิจกรรมการท่องเที่ยวของชุมชน แผนพัฒนา เศรษฐกิจและสังคมแห่งชาติ ฉบับที่ 12 ภายใต้บริบทของประเทศไทย แผนพัฒนาภาคใต้ฝั่งอันดามัน (ระนอง พังงา ภูเก็ต กระบี่ ตรัง) 2561 – 2564 แนวคิดเกี่ยวกับแนวคิดการจัดทำหลักสูตรทุกระดับที่มีความสอดคล้อง โดยตรงกับบุคลากรการท่องเที่ยวชุมชน รวมทั้งหนังสือทางวิชาการเอกสารของกลุ่มการจัดการท่องเที่ยวชุมชนภูมิภาค ใต้ฝั่งอันดามัน ที่เกี่ยวข้องกับการจัดการท่องเที่ยวชุมชน และข้อมูลจากเว็บไซต์ต่าง ๆ ทางอินเทอร์เน็ต แล้วนำมา เรียบเรียงลำดับความสำคัญของศักยภาพ และสถาบันการเรียนรู้ที่เกี่ยวข้องกับชุมชน และกำหนดศักยภาพ และ แนวทางการจัดตั้งสถาบันการเรียนรู้ท่องเที่ยวชุมชนภาคใต้ฝั่งอันดามัน เพื่อให้มีความสอดคล้องกับวัตถุประสงค์ของการวิจัย

การสังเกตแบบไม่มีส่วนร่วม (Non-participant Observation) ผู้วิจัยใช้แนวคิดและทฤษฎีแนวคิด การท่องเที่ยวโดยชุมชน และแนวคิดเกี่ยวกับหลักสูตรระยะสั้น และปัจจัยที่มีผลต่อผลการกำหนดศักยภาพ และแนวทางการจัดตั้งสถาบันการเรียนรู้ท่องเที่ยวชุมชนภาคใต้ฝั่งอันดามันมาเป็นแนวทางในการสังเกตเพื่อให้ทราบถึงบริบทของ ศักยภาพชุมชนและเงื่อนไขหรือข้อกำหนดในแนวทางการจัดตั้งสถาบันการเรียนรู้ท่องเที่ยวชุมชนภาคใต้ฝั่งอันดามันที่มีความเหมาะสมต่อการศึกษารวบรวม

การสนทนากลุ่ม (Focus Group Discussion) โดยเลือกจากกลุ่มตัวอย่างที่มีความยินดีให้ข้อมูลของการท่องเที่ยวชุมชน จากบุคลากรการท่องเที่ยวชุมชนที่เกี่ยวข้องกับการจัดการท่องเที่ยวชุมชน ที่ได้คัดเลือกในระดับ A ใน กลุ่มการจัดการท่องเที่ยวชุมชนภูมิภาคใต้ฝั่งอันดามัน ใน 6 จังหวัด จำนวน 12 ชุมชน (สำนักงานการท่องเที่ยวและ กีฬา, 2564) และผู้มีส่วนเกี่ยวข้องกับการจัดการท่องเที่ยวชุมชน ได้แก่ ตัวแทน องค์กรภาครัฐ องค์กรภาคเอกชน และ สถานศึกษา ในกลุ่มการจัดการท่องเที่ยวชุมชนภูมิภาคใต้ฝั่งอันดามัน ใน 6 จังหวัด จำนวน 18 คน รวมทั้งสิ้น 30 คน โดยแบ่ง เป็น จำนวน 3 กลุ่ม กลุ่มละ 10 คน ซึ่งเป็นวิธีการเก็บข้อมูลบุคลากรการท่องเที่ยวชุมชนในรูปแบบธุรกิจ ที่อยู่ในกลุ่มที่มีโอกาสแสดงความคิดเห็น (สุชาติ ประสิทธิ์รัฐสินธุ์, 2550, น.335-336)

ข้อมูลปฐมภูมิ (Primary data) ได้แก่ ข้อมูลจากการสัมภาษณ์มีส่วนเกี่ยวข้องกับการจัดการท่องเที่ยวชุมชน ได้แก่ ตัวแทน องค์กรภาครัฐ องค์กรภาคเอกชน และสถานศึกษา

ข้อมูลทุติยภูมิ (Secondary data) ได้แก่ ข้อมูลที่ได้จากการศึกษาข้อมูลทางสถิติ เอกสาร สื่อสิ่งพิมพ์ ข้อมูลใน เว็บไซต์ที่เกี่ยวข้องกับงานวิจัย โดยใช้ข้อมูลดังกล่าวร่วมกับข้อมูลที่ได้จากการสังเกตพื้นที่ในการจัดกิจกรรมท่องเที่ยว ชุมชนในกลุ่มการจัดการท่องเที่ยวชุมชนภูมิภาคใต้ฝั่งอันดามัน

การวิเคราะห์ข้อมูล

การวิเคราะห์ข้อมูลเชิงปริมาณ ด้วยการนำข้อมูลทั้งหมดมาวิเคราะห์เชิงพรรณนา (Descriptive analysis) เพื่อวิเคราะห์และสรุปข้อมูลพื้นฐานทั่วไปของกลุ่มตัวอย่าง ด้วยโปรแกรมคำนวณทางสถิติ โดยนำแบบสอบถามที่ได้รับ มาจัดลงรหัส เพื่อวิเคราะห์และประมวลผลทางคอมพิวเตอร์ สำหรับสถิติที่ใช้ในงานวิจัยนี้ได้แก่ ความถี่ (Frequency) ค่าร้อยละ (Percentage) ค่าเฉลี่ย (Mean) และค่าเบี่ยงเบนมาตรฐาน (Standard Deviation; S.D) เพื่ออธิบาย ลักษณะทั่วไปของกลุ่มตัวอย่าง ด้านประชากรศาสตร์ และระดับความคาดหวังและการรับรู้หลักสูตรการท่องเที่ยว ชุมชนและการจัดตั้งสถาบันการเรียนรู้ท่องเที่ยวชุมชน มาแปลความหมายตามเกณฑ์ของลิเคิร์ต (Likert Scale) ซึ่งใช้ เกณฑ์ 5 ระดับ แทน 5 ความหมายคือ มากที่สุด มาก ปานกลาง น้อย และน้อยที่สุด ตามลำดับ

การวิเคราะห์ข้อมูลเชิงคุณภาพด้วยการนำเอาข้อมูลที่ได้จากการค้นคว้าวิจัยการสังเกตแบบไม่มีส่วนร่วม และ สนทนากลุ่มมาจัดกระทำให้เป็นระบบและหาความหมายแยกแยะองค์ประกอบรวมทั้งเชื่อมโยง และหาความสัมพันธ์ ของข้อมูลเพื่อให้สามารถนำไปสู่ความเข้าใจ (Holloway และ Wheeler, 1996) ซึ่งสามารถจัดข้อมูลได้ดังนี้

1. การจำแนกและจัดระบบข้อมูลเพื่อให้เข้าใจถึงความหมายและความสัมพันธ์ของข้อมูลจากทัศนคติของ ผู้ประกอบการในการสนทนารวมทั้งการจัดหมวดหมู่ของข้อมูลหาแบบแผนความหมายและความสัมพันธ์ของข้อมูล ภายใต้บริบทของพื้นที่ที่เกี่ยวข้องกับการจัดการท่องเที่ยวชุมชน ศักยภาพ และข้อเสนอแนวทางการจัดตั้งสถาบันการ เรียนรู้ท่องเที่ยวชุมชนภาคใต้ฝั่งอันดามัน ที่ศึกษาและทำความเข้าใจกับความหลากหลายของข้อมูลในการสนทนาและ ความแตกต่างของข้อมูลที่เกี่ยวข้องมา

2. การหาความสัมพันธ์ของข้อมูลแยกแยะข้อมูลปัญหาและข้อเสนอแนะเพื่ออธิบายสาเหตุความสัมพันธ์ รวมทั้งเป็นการอธิบายการเกิดขึ้นของปัญหาอุปสรรคและการเปลี่ยนแปลงเป็นข้อมูลเสนอแนะ

3. การวิเคราะห์ข้อมูลต้องการที่จะอธิบายความสัมพันธ์ของเหตุการณ์ในการสนทนากลุ่มวิเคราะห์ข้อมูลเพื่อ มุ่งเน้นที่จะจำแนกให้เห็นความหลากหลายของข้อมูลจากการสนทนากลุ่มและความหมายของเหตุการณ์ที่เกิดขึ้น ในขณะสนทนากลุ่ม

4. การวิเคราะห์ข้อมูลอาศัยข้อมูลที่มีลักษณะเป็นภาพมุมมองแบบองค์รวม (Holistic View) ซึ่งหมายถึง องค์ประกอบของปรากฏการณ์ที่มีความสัมพันธ์เกี่ยวโยงซึ่งกันและกันที่มีอยู่แล้วตามสภาพที่เป็นจริงเพื่อช่วยให้เกิด ความหมายและความสัมพันธ์ของเหตุการณ์ในการสนทนากลุ่มในด้านต่าง ๆ

ผลการวิจัย

ผลการวิจัยแบ่งออกเป็น 2 ด้าน จากเครื่องมือวิจัยแบบผสมผสานทั้งเชิงปริมาณและเชิงคุณภาพพร้อมกัน ดังนี้ ผลจากการวิจัยจากการวิเคราะห์ข้อมูลจากการสังเกตแบบไม่มีส่วนร่วม และการสนทนากลุ่มโดยกำหนดหัวข้อ การสัมภาษณ์ 4 ประเด็นหลัก คือ (1) ด้านศักยภาพของชุมชน (2) ด้านความต้องการของชุมชน (3) ด้านการถ่ายทอด องค์ความรู้ของชุมชน และ(4) ด้านการสร้างความร่วมมือหรือแนวทางให้แก่ชุมชน (5) ข้อเสนอแนะเพิ่มเติม ทำให้ ทราบว่าศักยภาพและความพร้อมของหน่วยงานที่เกี่ยวข้อง ในการจัดตั้งสถาบันการเรียนรู้ท่องเที่ยวชุมชนภาคใต้ฝั่งอัน ดามันนั้น มีองค์ประกอบของความหลากหลาย และครบถ้วนเกี่ยวกับวิธีการ และแนวทางการพัฒนาบุคลากรของ ชุมชนการท่องเที่ยว ทั้งการพัฒนากระบวนการทำงาน และการพัฒนาเจตคติในการปฏิบัติงานของชุมชน การอนุรักษ์ ความรู้ภูมิวิถีชีวิตท้องถิ่นต่าง ๆ จึงจำเป็นอย่างยิ่งที่บุคลากรในชุมชน ชาวบ้าน หรือกลุ่มผู้นำตามหลักการจัดการ ท่องเที่ยวโดยชุมชน มีความสำคัญและจำเป็นอย่างยิ่งในการพัฒนาชุมชน มีความสอดคล้องกับวัตถุประสงค์ใน การศึกษาศักยภาพและความพร้อมของหน่วยงานที่เกี่ยวข้อง ในการจัดตั้งสถาบันการเรียนรู้ท่องเที่ยวชุมชนภาคใต้ฝั่ง

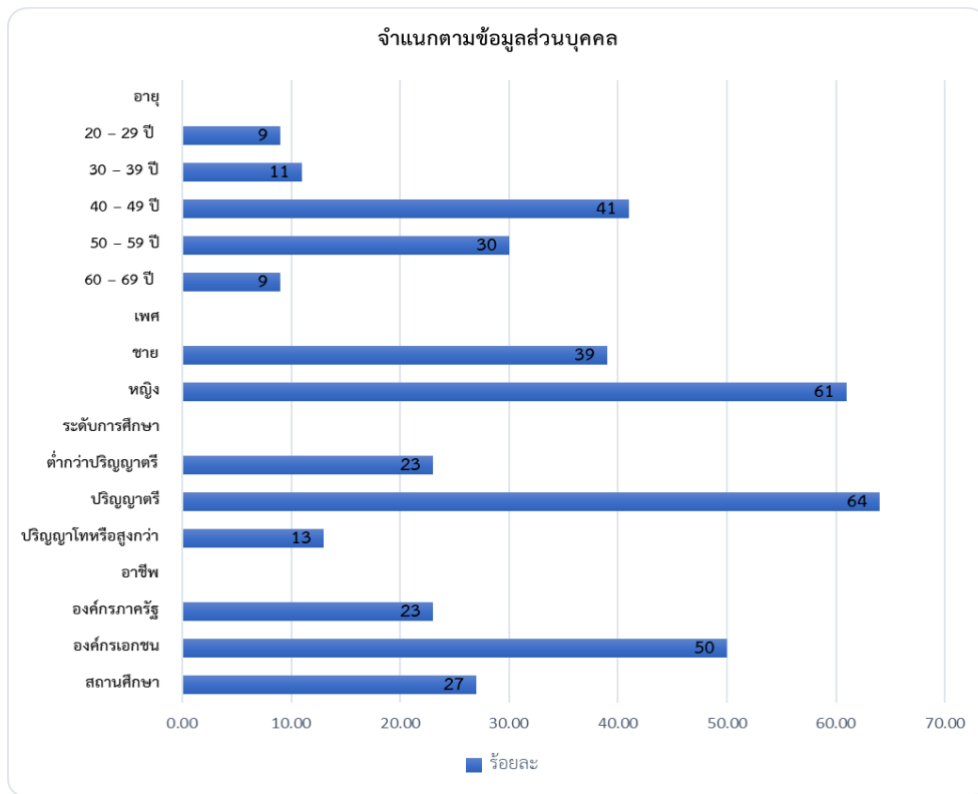
อันดามัน ซึ่งความเหมาะสมของการจัดตั้งสถาบันการเรียนรู้ท่องเที่ยวชุมชนภาคใต้ฝั่งอันดามันนั้น จึงมุ่งไปในรูปแบบการพัฒนาบนหลักสูตรระยะสั้น

ดังนั้น หลักสูตรระยะสั้นนอกจากเป็นหลักสูตรที่มุ่งเพื่อพัฒนาบุคลากรด้านการท่องเที่ยวชุมชนแล้ว ยังมุ่งเพื่อพัฒนาองค์ความรู้ ความชำนาญ และความเชี่ยวชาญในวิชาชีพของชุมชนในองค์กรรวมได้เป็นอย่างดี และเหมาะสมกับสภาวะกายภาพของชุมชน ความพร้อมของหน่วยงานที่เกี่ยวข้องทั้งภาครัฐ ภาคเอกชน และสถานศึกษาในการสนับสนุน อีกทั้งลดขั้นตอนและกระบวนการหรือวิธีการที่ซับซ้อนของการจัดตั้งสถาบันการเรียนรู้ที่องค์ประกอบ และกฎเกณฑ์ของกรอบการศึกษาที่มีข้อจำกัด ซึ่งล้วนส่งผลต่อการพัฒนาการท่องเที่ยวชุมชนในระยะสั้นและระยะยาว ทั้งนี้ล้วนมีความสอดคล้องกับการศึกษาศักยภาพและความพร้อมของหน่วยงานที่เกี่ยวข้อง ในการจัดตั้งสถาบันการเรียนรู้ท่องเที่ยวชุมชนภาคใต้ฝั่งอันดามันที่ได้ศึกษาข้างต้น และข้อมูลมาตรฐานต่าง ๆ ที่ได้ศึกษาเปรียบเทียบนั้น ผู้วิจัยได้สรุป และกำหนดเป็นกรอบของลักษณะหลักสูตรที่มีวัตถุประสงค์ในการพัฒนา และสอดคล้องกับความพร้อมของหน่วยงานที่เกี่ยวข้องในการพัฒนา และมีแนวโน้มในการจัดตั้งสถาบันการเรียนรู้ท่องเที่ยวชุมชนในอนาคต ดังรายละเอียดหลักสูตรระยะสั้นต่อไปนี้

- 1.หลักสูตรแนวคิด-หลักการการบริหารจัดการการท่องเที่ยวชุมชน
- 2.หลักสูตรการเตรียมความพร้อมชุมชนเพื่อรับมือกับการเปลี่ยนแปลง
- 3.หลักสูตรกลยุทธ์ทางการตลาดสมัยใหม่สำหรับการท่องเที่ยวชุมชน
- 4.หลักสูตรทักษะการสร้างการจัดการเรียนรู้ให้กับการท่องเที่ยวชุมชน
- 5.หลักสูตรประเมินศักยภาพของชุมชนด้านกิจกรรมการท่องเที่ยว
- 6.หลักสูตรการพัฒนาการยกระดับการให้บริการการท่องเที่ยวชุมชน
- 7.หลักสูตรการคิดค้น พัฒนา สร้างศักยภาพคนในการท่องเที่ยวชุมชน

ผลจากการวิจัยเชิงปริมาณ แบ่งเป็น 3 ตอน คือ ตอนที่ 1 เป็นการวิเคราะห์ข้อมูลด้านประชากรศาสตร์ และข้อมูลพื้นฐานของผู้ที่เกี่ยวข้องทั้งภาครัฐ ภาคเอกชน และสถานศึกษาใน ได้แก่ อายุ เพศ ระดับการศึกษา และอาชีพ ตอนที่ 2 เป็นผลการวิเคราะห์ข้อมูลระดับความคาดหวัง ผู้มีส่วนเกี่ยวข้องกับการจัดการท่องเที่ยวชุมชนในภาคใต้ฝั่งอันดามันกับหลักสูตรการท่องเที่ยวชุมชนและการจัดตั้งสถาบันการเรียนรู้ท่องเที่ยวชุมชน ทั้ง 5 ประเด็น คือ ประเด็น (1) การจัดตั้งสถาบันการเรียนรู้ที่ได้มาตรฐาน (2) การมีหลักสูตรที่หลากหลาย (3) ชุมชนได้รับการพัฒนาจากการจัดตั้งสถาบันการเรียนรู้ท่องเที่ยวชุมชน (4) การอำนวยความสะดวกของทุกภาคส่วนในการจัดทำ และ (5) การรองรับมาตรฐานและคุณภาพ และตอนที่ 3 เป็นผลการวิเคราะห์ข้อมูลระดับการรับรู้ผู้มีส่วนเกี่ยวข้องกับการจัดการท่องเที่ยวชุมชนในภาคใต้ฝั่งอันดามันกับหลักสูตรการท่องเที่ยวชุมชนและการจัดตั้งสถาบันการเรียนรู้ท่องเที่ยวชุมชน ทั้ง 5 ประเด็น คือ (1) ความพร้อมของการจัดตั้งสถาบันการเรียนรู้ท่องเที่ยวชุมชน (2) องค์ความรู้ ความเชี่ยวชาญ และทักษะของชุมชน (3) ชุมชนได้รับการพัฒนาจากการหลักสูตรที่มีอยู่ (4) การพัฒนาศักยภาพของชุมชนจากภาครัฐ และภาคสถานศึกษา (5) ความพร้อมของหลักสูตรระยะสั้น โดยมีรายละเอียดต่อไปนี้

ตอนที่ 1 ผลการวิเคราะห์ข้อมูลด้านประชากรศาสตร์ และข้อมูลพื้นฐานของผู้ที่เกี่ยวข้องทั้งภาครัฐ ภาคเอกชน และสถานศึกษา พบว่า ที่แสดงความคิดเห็นเกี่ยวกับศักยภาพและความพร้อมในการจัดตั้งสถาบันการเรียนรู้การท่องเที่ยวชุมชนกับสุขภาวะ ส่วนใหญ่มีอายุอยู่ในช่วง 40 – 49 ปี เป็นเพศหญิง ระดับการศึกษาปริญญาตรี และส่วนใหญ่ประกอบอาชีพในองค์กรเอกชน ดังรายละเอียดในภาพที่ 2



ภาพที่ 2 จำนวนและร้อยละของกลุ่มตัวอย่างจำแนกตามข้อมูลส่วนบุคคล

ตอนที่ 2 ผลการวิเคราะห์ข้อมูลด้านความคาดหวัง และการรับรู้ผู้มีส่วนเกี่ยวข้องกับการจัดการท่องเที่ยวชุมชนในภาคใต้ฝั่งอันดามันกับหลักสูตรการท่องเที่ยวชุมชนและการจัดตั้งสถาบันการเรียนรู้ท่องเที่ยวชุมชน มีระดับความคาดหวังและการรับรู้ทุกประเด็นอยู่ในระดับมากที่สุด และมากตามลำดับ ดังรายละเอียดในตารางที่ 1 และตารางที่ 2

ตารางที่ 1 ระดับความคาดหวัง ผู้มีส่วนเกี่ยวข้องกับการจัดการท่องเที่ยวชุมชนในภาคใต้ฝั่งอันดามันกับหลักสูตรการท่องเที่ยวชุมชนและการจัดตั้งสถาบันการเรียนรู้ท่องเที่ยวชุมชน

ประเด็น (n = 100)	\bar{X}	SD	ร้อยละ	แปลผล
1. ด้านการจัดตั้งสถาบันการเรียนรู้ที่ได้มาตรฐาน	4.63	0.54	92.60	มากที่สุด
2. ด้านการมีหลักสูตรที่หลากหลาย	4.65	0.52	93.00	มากที่สุด
3. ด้านชุมชนได้รับการพัฒนาจากการจัดตั้งสถาบันการเรียนรู้ท่องเที่ยวชุมชน	4.59	0.59	91.80	มากที่สุด
4. ด้านการอำนวยความสะดวกของทุกภาคส่วนในการจัดทำ	4.62	0.55	92.40	มากที่สุด
5. ด้านการรองรับมาตรฐานและคุณภาพ	4.65	0.52	93.00	มากที่สุด
ผลรวม	4.63	0.48	92.60	มากที่สุด

จากตารางที่ 1 แสดงผลการวิเคราะห์ข้อมูลระดับความคาดหวัง ผู้มีส่วนเกี่ยวข้องกับการจัดการท่องเที่ยวชุมชนในภาคใต้ฝั่งอันดามันกับหลักสูตรการท่องเที่ยวชุมชนและการจัดตั้งสถาบันการเรียนรู้ท่องเที่ยวชุมชนในภาพรวมอยู่ในระดับมากที่สุด โดยมีค่าเฉลี่ย 4.63 ส่วนเบี่ยงเบนมาตรฐาน 0.48 คิดเป็นร้อยละ 92.60 เมื่อพิจารณาเป็นรายประเด็น พบว่า

1. ประเด็นที่มีระดับความคาดหวังสูงสุด คือ ด้านการมีหลักสูตรที่หลากหลาย และ ด้านการรองรับมาตรฐานและคุณภาพ อยู่ในระดับมากที่สุด มีค่าเฉลี่ย 4.65 ส่วนเบี่ยงเบนมาตรฐาน 0.52 คิดเป็นร้อยละ 93.00 เท่ากัน
2. ประเด็นที่มีระดับความคาดหวังเป็นลำดับที่สอง คือ ด้านการจัดตั้งสถาบันการเรียนรู้ที่ได้มาตรฐาน อยู่ในระดับมากที่สุด มีค่าเฉลี่ย 4.63 ส่วนเบี่ยงเบนมาตรฐาน 0.54 คิดเป็นร้อยละ 92.60
3. ประเด็นที่มีระดับความคาดหวังเป็นลำดับที่สาม คือ ด้านการอำนวยความสะดวกของทุกภาคส่วนในการจัดทำ อยู่ในระดับมากที่สุด มีค่าเฉลี่ย 4.62 ส่วนเบี่ยงเบนมาตรฐาน 0.55 คิดเป็นร้อยละ 92.40
4. ประเด็นที่มีระดับความคาดหวังเป็นลำดับที่สี่ คือ ด้านชุมชนได้รับการพัฒนาจากการจัดตั้งสถาบันการเรียนรู้ท่องเที่ยวชุมชน อยู่ในระดับมากที่สุด มีค่าเฉลี่ย 4.62 ส่วนเบี่ยงเบนมาตรฐาน 0.59 คิดเป็นร้อยละ 91.80

ตารางที่ 2 ระดับการรับรู้ผู้มีส่วนเกี่ยวข้องกับการจัดการท่องเที่ยวชุมชนในภาคใต้ฝั่งอันดามันกับหลักสูตรการท่องเที่ยวชุมชนและการจัดตั้งสถาบันการเรียนรู้ท่องเที่ยวชุมชน

ประเด็น (n = 100)	\bar{X}	SD	ร้อยละ	แปลผล
1.ด้านความพร้อมของหลักสูตรระยะสั้น	4.71	0.54	94.20	มากที่สุด
2.ด้านองค์ความรู้ ความเชี่ยวชาญ และทักษะของชุมชน	4.70	0.52	94.00	มากที่สุด
3.ด้านชุมชนได้รับการพัฒนาจากการหลักสูตรที่มีอยู่	4.66	0.52	93.20	มากที่สุด
4.ด้านการพัฒนาศักยภาพของชุมชนจากภาครัฐ และภาคสถานศึกษา	4.66	0.52	93.20	มากที่สุด
5.ด้านความพร้อมของการการจัดตั้งสถาบันการเรียนรู้ท่องเที่ยวชุมชน	4.64	0.54	92.80	มากที่สุด
ผลรวม	4.67	0.49	93.40	มากที่สุด

จากตารางที่ 2 แสดงผลการวิเคราะห์ข้อมูลระดับการรับรู้ผู้มีส่วนเกี่ยวข้องกับการจัดการท่องเที่ยวชุมชนในภาคใต้ฝั่งอันดามันกับหลักสูตรการท่องเที่ยวชุมชนและการจัดตั้งสถาบันการเรียนรู้ท่องเที่ยวชุมชน ในภาพรวมอยู่ในระดับมากที่สุด โดยมีค่าเฉลี่ย 4.67 ส่วนเบี่ยงเบนมาตรฐาน 0.49 คิดเป็นร้อยละ 93.40

เมื่อพิจารณาเป็นรายประเด็น พบว่า

1. ประเด็นที่มีระดับการรับรู้สูงสุด คือ ด้านความพร้อมของหลักสูตรระยะสั้น อยู่ในระดับมากที่สุด มีค่าเฉลี่ย 4.71 ส่วนเบี่ยงเบนมาตรฐาน 0.54 คิดเป็นร้อยละ 94.20
2. ประเด็นที่มีระดับการรับรู้เป็นลำดับที่สอง คือ ด้านองค์ความรู้ ความเชี่ยวชาญ และทักษะของชุมชน อยู่ในระดับมากที่สุด มีค่าเฉลี่ย 4.70 ส่วนเบี่ยงเบนมาตรฐาน 0.52 คิดเป็นร้อยละ 94.00
3. ประเด็นที่มีระดับการรับรู้เป็นลำดับที่สาม คือ ด้านชุมชนได้รับการพัฒนาจากการหลักสูตรที่มีอยู่ และด้านการพัฒนาศักยภาพของชุมชนจากภาครัฐ และภาคสถานศึกษา อยู่ในระดับมากที่สุด มีค่าเฉลี่ย 4.66 เท่ากัน ส่วนเบี่ยงเบนมาตรฐาน 0.52 เท่ากัน คิดเป็นร้อยละ 93.20
4. ประเด็นที่มีระดับการรับรู้เป็นลำดับที่สี่ คือ ด้านความพร้อมของการการจัดตั้งสถาบันการเรียนรู้ท่องเที่ยวชุมชนอยู่ในระดับมากที่สุด มีค่าเฉลี่ย 4.64 ส่วนเบี่ยงเบนมาตรฐาน 0.54 คิดเป็นร้อยละ 92.80

ซึ่งจากผลการวิจัยทั้ง 2 ด้าน นั้น แสดงให้เห็นถึงความสอดคล้องตามวัตถุประสงค์การวิจัย ได้ดังนี้

ด้านศึกษาศักยภาพและความพร้อมของหน่วยงานที่เกี่ยวข้อง ในการจัดตั้งสถาบันการเรียนรู้ท่องเที่ยวชุมชนภาคใต้ฝั่งอันดามันนั้น แสดงให้เห็นว่าชุมชนการท่องเที่ยวภาคใต้ฝั่งอันดามันมีศักยภาพและความพร้อมของชุมชน เป็นชุมชนที่มีการจัดการด้วยองค์ความรู้ ความเชี่ยวชาญ และทักษะ รวมทั้งกระบวนการดำเนินการจัดการการท่องเที่ยว โดยชุมชนในแต่ละท้องถิ่นที่มีความแตกต่าง โดดเด่นตามลักษณะภูมินิเวศ กิจกรรมการท่องเที่ยว และภูมิปัญญา

ตามอัตลักษณ์ของท้องถิ่น และความพร้อมของทั้งภาครัฐ ภาคเอกชน และสถานศึกษาในการสนับสนุน เพื่อสร้างแนวทางการถ่ายทอดองค์ความรู้ของชุมชน คิดค้น พัฒนา สร้างศักยภาพ และยกระดับการบริการของท่องเที่ยวชุมชนให้เป็นแหล่งเรียนรู้ตลอดชีวิต

ด้านการศึกษาความคาดหวังและการรับรู้หลักสูตรการท่องเที่ยวชุมชนและการจัดตั้งสถาบันการเรียนรู้ท่องเที่ยวชุมชนภาคใต้ฝั่งอันดามัน แสดงให้เห็นถึงระดับความคาดหวังในระดับมากที่สุด ด้านการมีหลักสูตรที่หลากหลาย และด้านการรองรับมาตรฐานและคุณภาพ และรองลงมาด้านการจัดตั้งสถาบันการเรียนรู้ที่ได้มาตรฐาน ส่วนระดับการรับรู้ก็อยู่ในระดับมากที่สุดเช่นกันใน ด้านความพร้อมของหลักสูตรระยะสั้น และรองลงมาด้านองค์ความรู้ ความเชี่ยวชาญ และทักษะของชุมชน ซึ่งเป็นฐานข้อมูลที่สำคัญในการจัดการให้สอดคล้องตามบริบทเชิงพื้นที่ และกลุ่มเป้าหมายอย่างแท้จริง

ด้านการศึกษาคุณลักษณะที่พึงประสงค์ของหลักสูตรที่มีความสอดคล้องกับความต้องการของผู้เรียนชุมชนสังคมและภูมิภาค นั้น คือหลักสูตรที่มีแนวโน้มสอดคล้องกับความพร้อมในการพัฒนาเป็นสถาบันการเรียนรู้ในรูปแบบหลักสูตรระยะสั้น มีความเหมาะสมกับวิถีชีวิต และพฤติกรรมของบุคลากรการท่องเที่ยวชุมชนภาคใต้ฝั่งอันดามันอย่างมีประสิทธิภาพ

อภิปรายผลการวิจัย

ผลการวิเคราะห์ข้อมูลศักยภาพและความพร้อมในการการจัดตั้งสถาบันการเรียนรู้ท่องเที่ยวชุมชนภาคใต้ฝั่งอันดามัน พบว่าศักยภาพและความพร้อมของหน่วยงานที่เกี่ยวข้อง ในการจัดตั้งสถาบันการเรียนรู้ท่องเที่ยวชุมชนภาคใต้ฝั่งอันดามันนั้น มีองค์ประกอบของความหลากหลาย และครบถ้วนเกี่ยวกับวิธีการ และแนวทางการพัฒนาบุคลากรของชุมชนการท่องเที่ยว ทั้งการพัฒนากระบวนการทำงาน และการพัฒนาเจตคติในการปฏิบัติงานของชุมชน การอนุรักษ์ความรู้วิถีชีวิตท้องถิ่นต่าง ๆ จึงจำเป็นอย่างยิ่งที่บุคลากรในชุมชน ชาวบ้าน หรือกลุ่มผู้นำตามหลักการจัดการท่องเที่ยวโดยชุมชน มีความสำคัญและจำเป็นอย่างยิ่งในการพัฒนาชุมชน ซึ่งความเหมาะสมของการจัดตั้งสถาบันการเรียนรู้ท่องเที่ยวชุมชนภาคใต้ฝั่งอันดามันนั้น จึงมุ่งไปในรูปแบบการพัฒนานหลักสูตรระยะสั้น ที่มีความเหมาะสมกับวิถีชีวิต และพฤติกรรมของบุคลากรการท่องเที่ยวชุมชน

อีกทั้งเมื่อวิเคราะห์ข้อมูลด้านประชากรศาสตร์ และข้อมูลพื้นฐานของผู้ที่เกี่ยวข้องทั้งภาครัฐ ภาคเอกชน และสถานศึกษา พบว่า ที่แสดงความคิดเห็นเกี่ยวกับศักยภาพและความพร้อมในการจัดตั้งสถาบันการเรียนรู้การท่องเที่ยวชุมชนกับสุขภาวะ ส่วนใหญ่มีอายุอยู่ในช่วง 40 – 49 ปี เป็นเพศหญิง ระดับการศึกษาปริญญาตรี และส่วนใหญ่ประกอบอาชีพในองค์กรเอกชน และอายุ 50-59 ปี เป็นเพศชาย ระดับการศึกษาปริญญาตรี และส่วนใหญ่ประกอบอาชีพในองค์กรภาครัฐตามลำดับ และผลการวิเคราะห์ข้อมูลระดับความคาดหวัง ผู้มีส่วนเกี่ยวข้องกับการจัดการท่องเที่ยวชุมชนในภาคใต้ฝั่งอันดามันกับหลักสูตรการท่องเที่ยวชุมชนและการจัดตั้งสถาบันการเรียนรู้ท่องเที่ยวชุมชน ทั้ง 5 ประเด็น คือ ประเด็น (1) ด้านการจัดตั้งสถาบันการเรียนรู้ที่ได้มาตรฐาน (2) ด้านการมีหลักสูตรที่หลากหลาย (3) ด้านชุมชนได้รับการพัฒนาจากการจัดตั้งสถาบันการเรียนรู้ท่องเที่ยวชุมชน (4) ด้านการอำนวยความสะดวกของทุกภาคส่วนในการจัดทำ และ(5) ด้านการรองรับมาตรฐานและคุณภาพในภาพรวมอยู่ในระดับมากที่สุด โดยมีรายละเอียดดังนี้ ประเด็นที่มีระดับความคาดหวังสูงสุด คือ ด้านการมีหลักสูตรที่หลากหลาย และด้านการรองรับมาตรฐานและคุณภาพ เป็นลำดับแรก ส่วนประเด็นที่มีระดับความคาดหวังเป็นอันดับที่สอง คือ ด้านการจัดตั้งสถาบันการเรียนรู้ที่ได้มาตรฐาน ในขณะที่ประเด็นที่มีระดับความคาดหวังเป็นลำดับที่สาม คือ ด้านการอำนวยความสะดวกของทุกภาคส่วนในการจัดทำ และประเด็นที่มีระดับความคาดหวังเป็นลำดับที่สี่ คือ ด้านชุมชนได้รับการพัฒนาจากการ

จัดตั้งสถาบันการเรียนรู้ท่องเที่ยวชุมชน ซึ่งทั้ง 5 ประเด็นเป็นระดับความคาดหวังที่อยู่ในระดับเกณฑ์มากที่สุด ซึ่งมีความสอดคล้องกับ พรศิริ บินนาราวี (2555) เรื่อง ความคาดหวังและการรับรู้ของนักท่องเที่ยวชาวไทยที่มีต่อการท่องเที่ยวในอำเภอปาย จังหวัดแม่ฮ่องสอน ที่พบว่าปัจจัยที่มีผลต่อความคาดหวังและการรับรู้ของนักท่องเที่ยวชาวไทยที่มีต่อการท่องเที่ยวในอำเภอปาย จังหวัดแม่ฮ่องสอน คือ ด้านการอำนวยความสะดวกของการจัดการท่องเที่ยว และความพร้อมของศักยภาพของชุมชนด้านวิถีชีวิต และด้านวัฒนธรรม ซึ่งปัจจัยดังกล่าวล้วนส่งผลต่อความหลากหลายของกิจกรรมการท่องเที่ยว และการพัฒนาหลักสูตรที่หลากหลายกัน ส่วนประเด็นเป็นผลการวิเคราะห์ข้อมูลระดับการรับรู้ผู้มีส่วนเกี่ยวข้องกับการจัดการท่องเที่ยวชุมชนในภาคใต้ฝั่งอันดามันกับหลักสูตรการท่องเที่ยวชุมชนและการจัดตั้งสถาบันการเรียนรู้ท่องเที่ยวชุมชน ทั้ง 5 ประเด็น คือ (1) ด้านความพร้อมของการการจัดตั้งสถาบันการเรียนรู้ท่องเที่ยวชุมชน (2) ด้านองค์ความรู้ ความเชี่ยวชาญ และทักษะของชุมชน (3) ด้านชุมชนได้รับการพัฒนาจากหลักสูตรที่มีอยู่ (4) ด้านการพัฒนาศักยภาพของชุมชนจากภาครัฐ และภาคสถานศึกษา (5) ด้านความพร้อมของหลักสูตรระยะสั้นในภาพรวมอยู่ในระดับมากที่สุด โดยมีรายละเอียดดังนี้ ประเด็นที่มีระดับการรับรู้สูงสุด คือ ด้านความพร้อมของหลักสูตรระยะสั้น เป็นลำดับแรก ส่วนประเด็นที่มีระดับการรับรู้เป็นลำดับที่สอง คือ ด้านองค์ความรู้ ความเชี่ยวชาญ และทักษะของชุมชน ในขณะที่ประเด็นที่มีระดับการรับรู้เป็นลำดับที่สาม คือ ด้านชุมชนได้รับการพัฒนาจากหลักสูตรที่มีอยู่ และด้านการพัฒนาศักยภาพของชุมชนจากภาครัฐ และภาคสถานศึกษา และประเด็นที่มีระดับการรับรู้เป็นลำดับที่สี่ คือ ด้านความพร้อมของการการจัดตั้งสถาบันการเรียนรู้ท่องเที่ยวชุมชน ซึ่งทั้ง 5 ประเด็นเป็นระดับการรับรู้ที่อยู่ในระดับเกณฑ์มากที่สุด ซึ่งสอดคล้องกับ Parasuraman, et al. (1990) ได้เสนอว่าคุณภาพของบริการตามความรับรู้ (Perceived Service Quality) ของผู้บริโภคคือ การประเมินเกี่ยวกับความดีเลิศของการให้บริการโดยรวมเป็นผลลัพธ์ที่เกิดขึ้นจากการเปรียบเทียบของผู้บริโภค ระหว่างความคาดหวังและการรับรู้ที่ได้รับจริง ซึ่งหากการรับรู้องค์ความรู้ ความเชี่ยวชาญ และทักษะของชุมชน และเห็นผลจากการพัฒนาจากหลักสูตรระยะสั้นที่มีพร้อมต่อการพัฒนาชุมชนได้จริง จากภาครัฐ และสถานศึกษา

ข้อเสนอแนะ

ข้อเสนอแนะจากผลการศึกษาวิจัย เรื่อง ศักยภาพและความพร้อมในการจัดตั้งสถาบันการเรียนรู้การท่องเที่ยวชุมชนภาคใต้ฝั่งอันดามัน มีดังต่อไปนี้

- 1.ควรมีการพัฒนากรอบและเกณฑ์ รวมทั้งมาตรฐานการรับรองคุณวุฒิของหลักสูตรการเรียนรู้จากการจัดตั้งสถาบันการเรียนรู้การท่องเที่ยวชุมชนภาคใต้ฝั่งอันดามัน จากสถาบันการศึกษา หรือภาคส่วนการศึกษา
- 2.ควรมีการพัฒนา และบูรณาการร่วมกันกับผู้มีส่วนเกี่ยวข้องกับการจัดการท่องเที่ยวชุมชนในภาคใต้ฝั่งอันดามัน ทั้งองค์กรภาครัฐ องค์กรภาคเอกชน และสถานศึกษา ให้เป็นหลักสูตรที่มีความหลากหลาย ทันสมัยต่อความต้องการของการท่องเที่ยวชุมชน
- 3.ควรมีการจัดตั้งศูนย์กลางการพัฒนาทักษะ และวิชาชีพด้านการท่องเที่ยวและบริการในมิติการท่องเที่ยวชุมชนภาคใต้ฝั่งอันดามัน เพื่อขับเคลื่อนการท่องเที่ยวชุมชนโดยภาพรวม

เอกสารอ้างอิง

กระทรวงการท่องเที่ยวและกีฬา. (2558). *แผนยุทธศาสตร์ด้านการท่องเที่ยวอาเซียน พ.ศ. 2559-2568*. สืบค้นเมื่อ 20 มกราคม 2565. จาก http://www.mots.go.th/ewt_dl_link.php?nid=10854

- คณะกรรมการพัฒนาการเศรษฐกิจและสังคมแห่งชาติ, สำนักงาน. (2564). *แผนพัฒนาเศรษฐกิจและสังคมแห่งชาติ ฉบับที่ 12 พ.ศ. 2560-2564*. สืบค้นเมื่อ 19 มกราคม 2565. จาก https://www.nesdc.go.th/ewt_dl_link.php?nid=6422
- กระทรวงศึกษาธิการ. (2560). *แผนพัฒนาการศึกษาของกระทรวงศึกษาธิการ ฉบับที่ 12 พ.ศ. 2560-2564*. สืบค้นเมื่อ 19 มกราคม 2565. จาก: [http://www.kknpeo.moe.go.th/2018/แผนพัฒนา-ปฏิบัติการ-ศสจ/แผนพัฒนาการศึกษาของกระทรวงศึกษาธิการ ฉบับที่ 12 \(พ.ศ. 2560 – 2564\)](http://www.kknpeo.moe.go.th/2018/แผนพัฒนา-ปฏิบัติการ-ศสจ/แผนพัฒนาการศึกษาของกระทรวงศึกษาธิการ ฉบับที่ 12 (พ.ศ. 2560 – 2564))
- ดรชนิ เอมพันธ์. (2545). *เอกสารประกอบการประชุมเชิงวิชาการ ด้านการท่องเที่ยวเชิงนิเวศ*. กรุงเทพฯ: กองอนุรักษ์การท่องเที่ยวแห่งประเทศไทย.
- พจนา สวนศรี. (2546). *คู่มือการจัดการท่องเที่ยวโดยชุมชน*. กรุงเทพฯ :โครงการท่องเที่ยวเพื่อชีวิต และธรรมชาติ
- พรศิริ บินนาราวิ. (2555). *ความคาดหวังและการรับรู้ของนักท่องเที่ยวชาวไทยที่มีต่อการท่องเที่ยวในอำเภอปาย จังหวัดแม่ฮ่องสอน*. (วิทยานิพนธ์ปริญญาโทบริหารธุรกิจ). มหาวิทยาลัยธุรกิจบัณฑิต, สาขาวิชาการจัดการการท่องเที่ยว.
- ราไพพรรณ แก้วสุริยะ. (2547). *หลักการจัดการการท่องเที่ยวอย่างยั่งยืน*. สืบค้นเมื่อ 11 มกราคม 2565. จาก <http://lib.dtc.ac.th/article/tourism/0007.pdf>
- กระทรวงการท่องเที่ยวและกีฬา. (2554). *มาตรฐานสมรรถนะร่วมวิชาชีพสำหรับการท่องเที่ยว ASEAN Common Competency Standards for Tourism Professionals* (พิมพ์ครั้งที่ 2). กรุงเทพฯ: สถาบันพัฒนาบุคลากรการท่องเที่ยว.
- สุชาติ ประสิทธิ์รัฐสินธุ์.(2550). *ระเบียบวิธีวิจัยทางสังคมศาสตร์* (พิมพ์ครั้งที่ 14). กรุงเทพฯ:สามลดา.
- สุริยา มนตรีภักดิ์. (2550). *บทบาทของผู้บริหารสถานศึกษาในการพัฒนาบุคลากรตามมาตรฐาน การปฏิบัติงานของข้อบังคับคุรุสภา 2548 ในสถานศึกษาสังกัดสำนักงานเขตพื้นที่การศึกษาเพชรบุรีเขต 1*. (สารนิพนธ์ปริญญาโทบริหารธุรกิจ). มหาวิทยาลัยศรีนครินทรวิโรฒ, สาขาวิชาการบริหารการศึกษา.
- สำนักงานการท่องเที่ยวและกีฬาจังหวัดตรัง. (2564). *การประเมินศักยภาพชุมชน จังหวัดตรัง*. การพัฒนาเศรษฐกิจฐานราก และประชารัฐ จังหวัดตรัง E3 ด้านการท่องเที่ยวโดยชุมชนจังหวัดตรัง: คณะกรรมการเศรษฐกิจฐานรากและประชารัฐจังหวัดตรัง (E3)
- สำนักงานคณะกรรมการการอาชีวศึกษา. (2556). *หลักสูตรประกาศนียบัตรวิชาชีพ พุทธศักราช 2556*. [ออนไลน์]. เข้าถึง จาก : <http://bsq2.vec.go.th/course/2556/course56new.html>
- สำนักบริหารยุทธศาสตร์กลุ่มจังหวัดภาคใต้ฝั่งอันดามัน. (2562). *แผนพัฒนากลุ่มจังหวัดภาคใต้ฝั่งอันดามัน 2562-2565. OSM Andaman*: กลุ่มงานบริหารยุทธศาสตร์กลุ่มจังหวัดภาคใต้ฝั่งอันดามัน, สำนักบริหารยุทธศาสตร์กลุ่มจังหวัดภาคใต้ฝั่งอันดามัน, จังหวัดภูเก็ต
- สำนักบริหารยุทธศาสตร์กลุ่มจังหวัดภาคใต้ฝั่งอันดามัน. (2562). *แผนพัฒนากลุ่มจังหวัดภาคใต้ฝั่งอันดามัน (ระนอง พังงา ภูเก็ต กระบี่ ตรัง) พ.ศ.2561-2564*. สืบค้นเมื่อ 15 มกราคม 2562. จาก <http://www.osmsouth-w.moi.go.th/main/page/28>
- สินธุ์ สโรบล. (2546). *การท่องเที่ยวโดยชุมชนแนวคิดและประสบการณ์พื้นที่ภาคเหนือ*. โครงการ ประสานงานวิจัยและพัฒนาเครือข่ายการท่องเที่ยวและชุมชน. สำนักงานกองทุนสนับสนุน การวิจัย (สกว.) สำนักงานภาค. พิมพ์ครั้งที่ 1. เชียงใหม่ :วนิดา เพรส.

องค์การบริหารการพัฒนาพื้นที่พิเศษเพื่อการท่องเที่ยวอย่างยั่งยืน (องค์การมหาชน). (2561). *แนวคิดการท่องเที่ยวโดยชุมชน*. [ออนไลน์]. เข้าถึงจาก : <http://tis.dasta.or.th/dastaknowledge/2018/02/16/community-based-tourism/>

References

- Holloway, I., & Wheeler, S. (1996). *Qualitative research for nurses*. Massachusetts: Blackwell Science.
- Parasuraman, A., Berry, L. L., & Zeithaml, V. A. (1990). *Delivering quality service: Balancing customer perceptions and expectations*. New York.
- Seiler, J.P. (1975). The molecular mechanism of Benzimidazole mutagenicity: In vitro studies on transcription and translation. *Journal of Biochemical Genetics*. 13(9-10).
- Szilagyi, Andrew D. (1984). *Management and Performance*. 3rd ed. Glenview: Scot, Foresman.

คณะผู้เขียน

นายมาฆฤกษ์ ชูช่วย

อาจารย์

หลักสูตรศิลปศาสตรบัณฑิต สาขาวิชาการท่องเที่ยว โรงเรียนการท่องเที่ยวและบริการ มหาวิทยาลัยสวนดุสิต 295 ถนนนครราชสีมา แขวงดุสิต เขตดุสิต กรุงเทพมหานคร 10300
e-mail: makharerk_cho@dusit.ac.th

นางสาวกานต์พิชชา ดุลยะลา

อาจารย์

หลักสูตรศิลปศาสตรบัณฑิต สาขาวิชาการโรงแรม คณะศิลปศาสตร์ มหาวิทยาลัยเทคโนโลยีราชมงคลศรีวิชัย สงขลา
1 ถนนราชดำเนินนอก ตำบลบ่อยาง อำเภอเมืองสงขลา จังหวัดสงขลา 90000
e-mail: kanphitcha.d@rmutsv.ac.th