

การจัดการของภาคีเครือข่าย ในการป้องกันและแก้ไขปัญหา การค้ามนุษย์ของประเทศไทย MANAGEMENT OF THE PARTY NETWORK FOR THE PREVENTION AND SUPPRESSION OF HUMAN TRAFFICKING IN THAILAND

ผศ.พ.ต.ท.ดร.เพชร สันทัด*

รศ.ดร.เชษฐ รัชดาพรธนาธิกุล**

■ บทคัดย่อ

การวิจัยครั้งนี้มีวัตถุประสงค์ เพื่อศึกษาและวิเคราะห์การจัดการของภาคีเครือข่ายในการป้องกัน และแก้ไขปัญหาการค้ามนุษย์ของประเทศไทย และเพื่อสังเคราะห์รูปแบบการจัดการของภาคีเครือข่าย ในการป้องกัน และแก้ไขปัญหาการค้ามนุษย์ของประเทศไทย เป็นงานวิจัยเชิงคุณภาพ โดยการสัมภาษณ์เชิงลึก และสนทนากลุ่ม ผู้ให้ข้อมูลหลักจำนวน 33 คน การวิเคราะห์ข้อมูลด้วยวิธีการวิเคราะห์เนื้อหา

ผลการศึกษาพบว่า การจัดการของภาคีเครือข่ายในการป้องกันและแก้ไขปัญหาการค้ามนุษย์ในพื้นที่จังหวัดชลบุรี มีรูปแบบกลไก กระบวนการทำงานของภาคีเครือข่าย ในการดำเนินงานป้องกันและแก้ไขปัญหาการค้ามนุษย์ ทั้งในระดับจังหวัดและระดับอำเภอ ซึ่งในระดับจังหวัดมีรูปแบบการดำเนินงาน โดยให้สำนักงานพัฒนาสังคมและความมั่นคงของมนุษย์จังหวัด เป็นศูนย์กลางของการปฏิบัติงานการป้องกันและแก้ไขปัญหาการค้ามนุษย์จังหวัด มีภาคีเครือข่ายที่ร่วมกันทำงาน คือ ตำรวจ มีหน้าที่ในการจับกุม การดำเนินคดี

* ผู้ช่วยศาสตราจารย์ประจำคณะตำรวจศาสตร์ โรงเรียนนายร้อยตำรวจ

** หัวหน้าศูนย์กฎหมายการแพทย์ สาธารณสุข สิ่งแวดล้อม และวิทยาศาสตร์ คณะสังคมศาสตร์และมนุษยศาสตร์ มหาวิทยาลัยมหิดล และรองศาสตราจารย์ประจำภาควิชาสังคมศาสตร์ คณะสังคมศาสตร์และมนุษยศาสตร์ มหาวิทยาลัยมหิดล

สืบสวน และการออกตรวจสถานบริการ สถานประกอบการ รวมทั้งพื้นที่ที่อาจมี กลุ่มเสี่ยง สำนักงานสวัสดิการและคุ้มครอง แรงงานจังหวัด มีหน้าที่ดูแลเกี่ยวกับสวัสดิการ และคุ้มครองแรงงาน สำนักงานจัดหางาน จังหวัดมีหน้าที่ดูแลเกี่ยวกับการจัดหางานของ แรงงานต่างด้าว สำนักงานสาธารณสุขจังหวัด มีหน้าที่ดูแลเยียวยาเหยื่อหรือผู้เสียหาย มีการ ปฏิบัติงานในเชิงรุก โดยมีการจัดอบรมให้ความรู้ แก่เจ้าหน้าที่ทุกหน่วยงานที่เกี่ยวข้องกับงาน ค้ำมนุษย์โดยสำนักงานพัฒนาสังคมและ ความมั่นคงของมนุษย์จังหวัด เป็นผู้จัด ดำเนินการอบรม รวมทั้งมีการจัดอบรมให้กับ ผู้ประกอบการทุกประเภท โดยมีสำนักงาน สวัสดิการและคุ้มครองแรงงานจังหวัดร่วมกับ สำนักงานจัดหางานจังหวัดเป็นผู้จัดดำเนินการ อบรม มีการประชุมคณะทำงาน โดยมีการ รายงานผลการปฏิบัติงานให้หน่วยงานระดับสูง ทราบทุกเดือน ส่วนในระดับอำเภอ รูปแบบการ ดำเนินงานมีการบูรณาการทำงานร่วมกันกับ 4 หน่วยงานหลัก โดยมีนายอำเภอเป็นประธาน หรือมอบหมายให้ปลัดอำเภอ ทำงานร่วมกับ สำนักงานพัฒนาสังคมและความมั่นคงของ มนุษย์จังหวัด ตำรวจท้องที่ สำนักงาน สาธารณสุขอำเภอ และมีโรงพยาบาลส่งเสริม สุขภาพตำบล (รพ.สต.) ที่ช่วยดูแลเยียวยา ผู้เสียหาย

ข้อเสนอแนะจากการวิจัย พบว่า ควรให้ ทุกหน่วยงานของภาคีเครือข่ายต้องมีส่วนร่วม ในทุกเรื่องของการแก้ไขปัญหาการค้ามนุษย์ สามารถเรียนรู้ บูรณาการทำงานร่วมกันแทน กันได้ เพื่อให้มีความเป็นเอกภาพในการทำงาน ร่วมกัน และเกิดประสิทธิภาพในการทำงาน

สูงสุด ควรจัดทำระบบข้อมูลต่าง ๆ ที่เกี่ยวข้องกับ ปัญหาการค้ามนุษย์ให้ทันสมัย และสามารถ เชื่อมโยงระหว่างหน่วยงานที่เกี่ยวข้องได้ใน ทุกระดับ ควรมีการสร้างกลไกความร่วมมือ ขยายผลไปยังประชาชนและเครือข่ายทุกกลุ่ม ของสังคมให้มีการป้องกัน เฝ้าระวังและแก้ไขปัญหาการค้ามนุษย์ ควรมีบุคลากรที่มีความ สามารถในการจัดการแก้ไขปัญหาการค้ามนุษย์ ประจำศูนย์พิทักษ์สตรี เด็ก ครอบครัวและ ปราบปรามการค้ามนุษย์ เพื่อทำงานด้าน การป้องกันและแก้ไขปัญหาการค้ามนุษย์ เพราะ การดำเนินงานการแก้ไขปัญหาการค้ามนุษย์ ต้องอาศัยความชำนาญเฉพาะทาง

คำสำคัญ: การจัดการ/ภาคีเครือข่าย/การค้ามนุษย์

■ Abstract

This study aims to explore and analyze the management of the party network for the prevention and suppression of human trafficking in Thailand, as well as synthesize all operational approaches of its management. In this qualitative research, data were collected through synthesis of related research and literature, and interviews and group discussions with 33 people in Chonburi Province, which was the study area, and finally analyzed by means of content analysis.

According to the findings, the existing operational approaches of the management of the party network for the prevention and

suppression of human trafficking in Chonburi Province have been conducted at the provincial and district levels.

At the provincial level, the Chonburi Provincial Office of Social Development and Human Security is commissioned to act as a center for the prevention and suppression of human trafficking in the province. Its party network includes 1) the police, authorized for arresting, prosecuting, investigating, and checking entertainment spots, places of business, and risk areas; 2) the Chonburi Provincial Office of Labor Protection and Welfare, responsible for labor protection and welfare; 3) the Chonburi Provincial Employment Office, in charge of alien labor employment; and 4) the Chonburi Provincial Health Office, in control of treating victims or injured parties.

In terms of their operational approaches, proactive performances, meetings of the Working Groups, preparation of a monthly report on operational results for higher agencies, and trainings are identified. As for trainings, those for officials and employees of related agencies are hosted by the Chonburi Provincial Office of Social Development and Human Security, and those for Chonburi entrepreneurs are collaboratively organized by the Chonburi Provincial Office of Social Development and Human Security and the Chonburi Provincial Employment Office.

On the other hand, operations at the

district level are integrated with four major agencies, namely 1) the Chonburi Provincial Office of Social Development and Human Security, 2) local police, 3) district public health offices, and 4) the Tambon Health Promoting Hospital, which helps in treating injured persons, with the Chief District Officer as chairperson, or the Deputy District Chief who is authorized by the chairperson to act on his/her behalf to work in collaboration with those aforementioned four agencies.

According to the study, recommendations are made as follows: first, all related agencies within the party network need to be able to learn, integrate, and work together in order to secure unity in collaboration and maximum efficiency; second, information and data systems related to human trafficking must be updated and improved to cope with current situations and be connected to other related agencies at all levels; third, the creation of collaborative mechanisms is vital for extending the results to the public and social group networks in order to prevent, monitor and solve the problems of human trafficking; and fourth, expert personnel who are specialized in managing the prevention and suppression of human trafficking and solving related problems are essential at centers for the protection of women, children, and families.

Keywords: management/party network/human trafficking

■ บทนำ

นับตั้งแต่รัฐบาลไทยประกาศให้การแก้ไขปัญหาการค้ามนุษย์เป็นวาระแห่งชาติ เมื่อวันที่ 6 สิงหาคม 2547 โดยมุ่งหวังให้มีการจัดปัญหาการค้ามนุษย์ให้หมดสิ้นไปนั้น ปัจจุบันปัญหาการค้ามนุษย์เป็นปัญหาที่สังคมทั่วโลกต่างให้ความสำคัญมาก เพราะตระหนักและยอมรับว่าเป็นการละเมิดสิทธิมนุษยชนขั้นพื้นฐาน และเป็นกระบวนการลดคุณค่าความเป็นมนุษย์ในสังคมอย่างชัดเจน และนับวันยิ่งทวีความรุนแรงมากขึ้น การแสวงหาผลประโยชน์โดยมิชอบด้วยกฎหมายด้วยวิธีการต่าง ๆ จากมนุษย์ด้วยกันเองที่มาจากการบังคับ ชูเชื้อ นำพาหรือจัดหาด้วยการบีบบังคับหรือยินยอมจากบุคคลอื่น การค้าประเวณี การผลิตหรือเผยแพร่วัตถุลามก การแสวงหาผลประโยชน์ทางเพศในรูปแบบอื่น ๆ มีจำนวนหลากหลายวิธีเพิ่มมากยิ่งขึ้น ทำให้ส่งผลกระทบต่อบุคคลรอบคร้ว ชุมชนประเทศชาติและสังคมโลก จากสถิติการจับกุมคดีที่เกี่ยวกับการค้ามนุษย์ในประเทศไทย ที่รายงานไว้ใน Trafficking in Persons Report 2012 พบว่าในปี 2553 ตำรวจจับกุมสอบสวนไว้ 70 คดี มีการพิพากษาผู้กระทำความผิดจริงฐานการค้ามนุษย์ จำนวน 79 ราย ส่วนปี 2554 มีจำนวนคดีค้ามนุษย์ที่ตำรวจจับกุมสอบสวนทั้งสิ้น 83 คดี เป็นคดีค้าหญิงเพื่อธุรกิจทางเพศ 67 คดี และเป็นคดีค้ามนุษย์ด้านแรงงาน 16 คดี แต่มีผู้ที่ถูกตัดสินว่ากระทำความผิดตามพระราชบัญญัติการค้ามนุษย์ ในชั้นศาลจำนวน 67 ราย ผู้ที่กระทำความผิดส่วนใหญ่เป็นคนสัญชาติไทย โดยตัวเลขดังกล่าวต่ำกว่า

ความเป็นจริงเป็นอย่างมาก (สุชาติ ทวีสิทธิ์, 2556) ซึ่งในปัจจุบันประเทศไทยเป็นประเทศที่สังคมโลกจับตามองในเรื่องของปัญหาการค้ามนุษย์เป็นสำคัญ รายงานสถานการณ์การค้ามนุษย์หรือ Trafficking in Persons Report ปี 2014 ประเทศไทยได้ถูกปรับลดอันดับจากกลุ่ม Tier 2 Watch List ลงมาอยู่ในกลุ่ม Tier 3 เป็นผลมาจากการที่ประเทศไทยถูกกล่าวหาว่ามีการดำเนินงานที่ไม่สอดคล้องกับมาตรฐานขั้นต่ำของกฎหมายสหรัฐอเมริกา และไม่มี ความพยายามในแก้ไขปัญหาค้ามนุษย์อย่างจริงจัง โดยในช่วง 1 ปีที่ผ่านมา รายงานดังกล่าวระบุว่า เหยื่อค้ามนุษย์ในประเทศไทยมีจำนวนหลายหมื่นรายส่วนใหญ่เป็นผู้พลพมาจากประเทศเพื่อนบ้าน โดยมีนายหน้าเป็นผู้พามาอาจมาด้วยวิธีการบังคับชูเชื้อล่อลวงให้เข้ามาเป็นแรงงานทาส หรือการค้าบริการทางเพศ รวมถึงเป็นแรงงานในอุตสาหกรรมประมง โรงงานผลิตเสื้อผ้า และงานรับใช้ในบ้าน ทำให้เกิดผลกระทบทางเศรษฐกิจที่น่าจับตามอง คือ ภาพรวมการค้าระหว่างไทยกับสหรัฐอเมริกา โดยเฉพาะอย่างยิ่ง การส่งออกสินค้าประมงที่ลดน้อยลง รวมทั้งมีผลในเชิงจิตวิทยาที่ประเทศคู่แข่งทางการค้าอาจหยิบยกประเด็นแรงงานไปขยายผลเพื่อโจมตีอุตสาหกรรมการค้าของไทยว่ามีการค้ามนุษย์ ใช้แรงงานเด็ก และแรงงานบังคับ (สมาคมกวางแผนการเงินไทย [TFPA], 2557: 10-11) แม้สถานการณ์การค้ามนุษย์ในประเทศไทยจะแสดงออกในเชิงลบเกี่ยวกับการป้องกันและปราบปราม แต่ที่ผ่านมารัฐบาลไทยได้ให้ความสำคัญกับการแก้ไขปัญหาค้ามนุษย์เป็นอย่างมาก ดังปรากฏให้เห็นได้จากการดำเนินงานด้านนโยบายด้วยการ

ผลักดันให้เป็นปัญหาที่ต้องแก้ไขอย่างเร่งด่วน เช่น การมีนโยบายยุทธศาสตร์และมาตรการในการป้องกันและปราบปรามการค้ามนุษย์ (พ.ศ. 2554 - 2559) อันเป็นเครื่องมือที่ใช้ขับเคลื่อนการทำงาน เพื่อป้องกันและแก้ไขปัญหาการค้ามนุษย์ในประเทศไทย (บันดาล บัวแดง, พัชรินทร์ สิริสุนทร, ทวีศักดิ์ ศิริโพบูลย์, และเดช วัฒนชัยยิ่งเจริญ, 2556)

จังหวัดชลบุรี เป็นจังหวัดที่มีการเจริญเติบโตทางเศรษฐกิจทั้งในด้านพาณิชย์กรรมและอุตสาหกรรม การท่องเที่ยว การเกษตรกรรม และการบริการต่าง ๆ เกิดขึ้นมากมาย จึงเป็นทั้งต้นทาง ทางผ่าน และปลายทาง สำหรับปัญหาการค้ามนุษย์ โดยเฉพาะอุตสาหกรรมแรงงาน ประมง พบปัญหาการล่อลวงและลักพาตัวแรงงาน ในธุรกิจทาสบนเรือประมง โดยในปี 2552 ศูนย์ปฏิบัติการต่อต้านการค้ามนุษย์ มูลนิธิกระจกเงา ได้รับแจ้งเหตุแรงงานประมงขอรับความช่วยเหลือ เนื่องจากถูกล่อลวงและบังคับให้ทำงานโดยไม่สมัครใจ ตลอดจนถูกละเมิดสิทธิกว่า 103 กรณี โดยถือว่ามากกว่าปีก่อนหน้าถึง 3 เท่า ปัญหาการขาดแคลนแรงงานประมง และประมงต่อเนื่องกว่า 1 แสนอัตรา ทำให้เกิดขบวนการนายหน้าในการจัดหาแรงงานเข้าสู่สถานประกอบการส่งผลให้ท่าเรือแสมสาร อำเภอสัตหีบ จังหวัดชลบุรี ถูกขึ้นบัญชีจังหวัดท่าเรือประมงที่มีปัญหาการค้ามนุษย์ในขั้นรุนแรง (เอกลักษณ์ หลุ่มชมแข ศูนย์ปฏิบัติการต่อต้านการค้ามนุษย์ มูลนิธิกระจกเงา, 2552) นอกจากนี้ เมืองพัทยาซึ่งเป็นแหล่งท่องเที่ยวที่มีชื่อเสียงระดับโลก มักมีเด็กเร่ร่อน ขอกาน ทั้งที่เป็นคนไทยและต่างดาว ถูกแสวงหาผลประโยชน์ในรูปแบบต่าง ๆ เช่น

การล่อลวงละเมิดเด็กชายจากชาวต่างชาติที่เป็นผู้ชาย แรงงานเด็กให้เร่ขายดอกไม้ ผลไม้ และยังมีสตรีที่ส่วนมากสมัครใจและไม่สมัครใจในการค้าประเวณี (สำนักงานพัฒนาสังคมและความมั่นคงของมนุษย์จังหวัดชลบุรี, 2557)

ดังนั้น ทุกภาคส่วนที่เกี่ยวข้องทั้งภาครัฐและภาคเอกชน องค์กรระหว่างประเทศและภาคประชาสังคม ควรดำเนินงานป้องกันและแก้ไขปัญหาการค้ามนุษย์ร่วมกัน อีกทั้งยังเป็นการระดมสรรพกำลังและความคิดเห็น ในการคุ้มครองช่วยเหลือผู้เสียหายจากการค้ามนุษย์ เพื่อให้มีแผนปฏิบัติการที่เป็นไปในทิศทางเดียวกัน ให้สอดคล้องกับนโยบาย ยุทธศาสตร์ และมาตรการในการป้องกันและปราบปรามการค้ามนุษย์ มิติหนึ่งที่น่าสนใจคือ การใช้กลไกความร่วมมือในการประสานของภาคีเครือข่ายแบบบูรณาการ การทำงานร่วมกันในทุกระดับ ตั้งแต่ระดับชุมชน อำเภอ จังหวัด รวมถึงการบูรณาการการประสานความร่วมมือระหว่างประเทศ เนื่องจากกระบวนการค้ามนุษย์เป็นกระบวนการที่มีโครงข่ายซับซ้อน ผู้กระทำผิดหรือผู้มีส่วนร่วมกระจายอยู่ในทุกระดับ ทุกกลุ่มเป้าหมายในสังคม ดังนั้น รูปแบบกลไกการทำงานแบบบูรณาการตลอดจนการจัดการของภาคีเครือข่าย จึงอาจเป็นกลไกหนึ่งที่น่าสนใจในการดำเนินการป้องกันและแก้ไขปัญหาการค้ามนุษย์ ผู้วิจัยจึงได้ทำการศึกษาวิเคราะห์การจัดการของภาคีเครือข่ายเพื่อป้องกันและแก้ไขปัญหาการค้ามนุษย์ของประเทศไทย และนำผลที่ได้ไปพัฒนาการจัดการของภาคีเครือข่ายในการป้องกันและแก้ไขปัญหาการค้ามนุษย์ให้มีประสิทธิภาพ และประสิทธิผลที่ดียิ่งขึ้นต่อไป

■ วัตถุประสงค์การวิจัย

1. เพื่อศึกษาและวิเคราะห์การจัดการของภาคีเครือข่ายในการป้องกันและแก้ไขปัญหาการค้ามนุษย์ของประเทศไทย
2. เพื่อสังเคราะห์รูปแบบการจัดการของภาคีเครือข่ายในการป้องกันและแก้ไขปัญหาการค้ามนุษย์ของประเทศไทย

■ วิธีดำเนินการวิจัย

การวิจัยครั้งนี้เป็นการวิจัยเชิงคุณภาพ (Qualitative Research) โดยเก็บข้อมูลในพื้นที่ด้วยการสัมภาษณ์ การสนทนากลุ่ม และการประชุมเวทีเครือข่ายจากผู้ให้ข้อมูลหลักของภาคีเครือข่าย กลุ่มผู้ให้ข้อมูลหลักที่ใช้ในการศึกษา ประกอบด้วยบุคลากรขององค์กร (ภาคีเครือข่าย) ที่เกี่ยวข้องกับการป้องกันและแก้ไขปัญหาการค้ามนุษย์ในพื้นที่จังหวัดชลบุรี ทั้งหน่วยงานภาครัฐ เอกชน และองค์กรเอกชน (NGO) หน่วยงานภาครัฐ ได้แก่ สำนักงานพัฒนาสังคมและความมั่นคงของมนุษย์จังหวัด สำนักงานตรวจคนเข้าเมืองจังหวัด ผู้บังคับการตำรวจภูธรจังหวัด ผู้กำกับและเจ้าหน้าที่ตำรวจสถานีตำรวจภูธรจังหวัดชลบุรี สำนักงานสวัสดิการและคุ้มครองแรงงานจังหวัด สำนักงานจัดหางานจังหวัด สาธารณสุขจังหวัด สาธารณสุขอำเภอ ศูนย์พิทักษ์เด็กสตรี ครอบครัวและปราบปราม ศูนย์ควบคุมการแจ้งเข้า-ออก เรือประมง (PIPO) วัฒนธรรมจังหวัด ศูนย์ปฏิบัติการป้องกันการค้ามนุษย์ด้านแรงงานจังหวัด และบ้านพักเด็กและครอบครัว จังหวัดชลบุรี หน่วยงานภาคเอกชน ได้แก่

สมาคมการประมงสมุทร หน่วยงาน NGO ได้แก่ ศูนย์ธารชีวิต ศูนย์ต่อต้านการค้ามนุษย์และเด็กถูกล่วงละเมิด และ สถานสงเคราะห์เด็กพักพิงคุ้มภัยจังหวัดชลบุรี โดยผู้ให้ข้อมูลหลักทั้งหมดจำนวน 33 คน

■ การวิเคราะห์ข้อมูล

การวิเคราะห์ข้อมูล ด้วยวิธีการวิเคราะห์เนื้อหา แยกแยะข้อมูล แจกแจงเนื้อหาให้เห็นภาพที่ชัดเจน โดยการสร้างข้อสรุปในแต่ละประเด็น และเชื่อมโยงข้อมูลที่ได้จากการตีความทำความเข้าใจและค้นหาความหมายที่แท้จริงของข้อมูล เพื่อสร้างข้อค้นพบและสรุปผล

■ ผลการวิจัย

จากการเก็บรวบรวมข้อมูลโดยการสัมภาษณ์ ผู้ให้ข้อมูลเกี่ยวกับการดำเนินงานขององค์กรและหน่วยงาน ในการป้องกันและแก้ไขปัญหาการค้ามนุษย์ในพื้นที่จังหวัดชลบุรี สามารถนำเสนอผลการวิจัยได้ ดังนี้

1. การศึกษาและวิเคราะห์การจัดการของภาคีเครือข่ายในการป้องกันและแก้ไขปัญหาการค้ามนุษย์ในพื้นที่จังหวัดชลบุรี

การศึกษาครั้งนี้เป็นการศึกษา การจัดการของภาคีเครือข่ายในการป้องกันและแก้ไขปัญหาการค้ามนุษย์ในพื้นที่จังหวัดชลบุรี ทั้งหน่วยงานภาครัฐและภาคเอกชน รวมทั้งหน่วยงาน NGO มีจำนวน 16 องค์กร โดยแบ่งเป็นหน่วยงานภาครัฐ ได้แก่ สำนักงานพัฒนาสังคมและความมั่นคงของมนุษย์จังหวัดชลบุรี สำนักงานสวัสดิการและคุ้มครองแรงงานจังหวัดชลบุรี

สำนักงานจัดหางานจังหวัดชลบุรี สำนักงานตรวจคนเข้าเมือง จังหวัดชลบุรี สถานีตำรวจภูธรในพื้นที่จังหวัดชลบุรี สำนักงานแรงงานจังหวัดชลบุรี วัฒนธรรมจังหวัดชลบุรี ที่ว่าการอำเภอในพื้นที่จังหวัดชลบุรี ศูนย์ควบคุมการแจ้งเข้า-ออก เรือประมง (PIPO) ศูนย์พิทักษ์เด็ก สตรี ครอบครัว และปราบปรามการค้ามนุษย์ ศูนย์ปฏิบัติการป้องกันการค้ามนุษย์ด้านแรงงานจังหวัดชลบุรี และบ้านพักเด็กและครอบครัว หน่วยงานภาคเอกชน ได้แก่ สมาคมการประมงสมุทร และหน่วยงาน NGO ได้แก่ ศูนย์ธารชีวิต สถานสงเคราะห์เด็กพิการกัมพูชาจังหวัดชลบุรี ศูนย์ต่อต้านการค้ามนุษย์และเด็กถูกล่วงละเมิด โดยสรุปผลได้ ดังนี้

หน่วยงานภาครัฐ

- **สำนักงานพัฒนาสังคมและความมั่นคงของมนุษย์จังหวัดชลบุรี** การดำเนินงานในการป้องกันและแก้ไขปัญหาการค้ามนุษย์ของจังหวัดชลบุรี คือ การปฏิบัติตามพระราชบัญญัติป้องกันและปราบปรามการค้ามนุษย์ พ.ศ. 2551 โดยการตั้งศูนย์ป้องกันและปราบปรามการค้ามนุษย์ระดับจังหวัด (ศปคม) คณะกรรมการประกอบด้วยหน่วยงานต่าง ๆ ที่เกี่ยวข้องกับปัญหาการค้ามนุษย์ จำนวน 22 คน โดยมี พัฒนาสังคมและความมั่นคงของมนุษย์เป็นเลขานุการ ผู้ว่าราชการจังหวัดเป็นประธาน มีรองผู้ว่าราชการจังหวัดเป็นรองสายงาน สวัสดิการและคุ้มครองแรงงานจังหวัด จัดหางานจังหวัด วัฒนธรรมจังหวัด และหน่วยงาน NGO เป็นต้น มีการรับแจ้งเหตุ สืบเสาะข้อเท็จจริง ออกตรวจสถานบริการ สถานประกอบการ และพื้นที่ที่อาจมีกลุ่มเสี่ยงต่อการค้ามนุษย์ การปฏิบัติงานจะแบ่งชุดปฏิบัติการเป็นระดับ ๆ จากระดับ

ตำบลหรือท้องถิ่น 99 แห่ง รายงานต่ออำเภอ อำเภอรายงานต่อจังหวัด มีเครือข่ายการทำงานค่อนข้างเข้มแข็ง ได้แรงสนับสนุนที่ดีจากหน่วยงาน NGO หลาย ๆ กลุ่ม ได้รับความร่วมมือที่ดีจากตำรวจที่เข้าใจปัญหาการค้ามนุษย์ มี 5 หน่วยงานหลักที่ทำงานร่วมกัน คือ สำนักงานพัฒนาสังคมและความมั่นคงของมนุษย์จังหวัด สาธารณสุขจังหวัด สำนักงานตำรวจแห่งชาติ สำนักงานสวัสดิการและคุ้มครองแรงงานจังหวัด สำนักงานจัดหางานจังหวัด และมีเครือข่ายระดับจังหวัด เช่น สถานีตำรวจทุกสถานีในจังหวัดชลบุรี จำนวน 23 สถานี สาธารณสุขอำเภอช่วยดูแลเยียวยาเหยื่อหรือผู้เสียหาย ทั้งหมด 124 แห่ง ท้องถิ่นทุกแห่งและอาสาสมัครพัฒนาสังคมที่เป็นเครือข่ายสำคัญ นอกจากนี้ สำนักงานพัฒนาสังคมและความมั่นคงของมนุษย์ จังหวัด และสำนักงานสวัสดิการและคุ้มครองแรงงานจังหวัด มีการอบรมให้ความรู้เกี่ยวกับการค้ามนุษย์แก่คนขับขีโมเตอร์ไซค์รับจ้าง คนขับรถสองแถว คนขับรถตู้ เพื่อสร้างอาสาสมัครรักษาความปลอดภัยและแจ้งข่าวให้กับหน่วยงาน มีการประชุมปรึกษาหารือเพื่อหาข้อเสนอแนะและแนวทางการแก้ไข

- **สำนักงานสวัสดิการและคุ้มครองแรงงานจังหวัดชลบุรี** การดำเนินงานในการป้องกันและแก้ไขปัญหาการค้ามนุษย์ จะทำงานร่วมกับสำนักงานจัดหางานจังหวัดและสำนักงานพัฒนาสังคมและความมั่นคงของ มนุษย์จังหวัด จะดูแลเฉพาะปัญหาแรงงาน การใช้แรงงานเด็ก ซึ่งโรงงานขนาดเล็กจะมีปัญหาการใช้แรงงานเด็ก โดยรู้เท่าไม่ถึงการณ์ ซึ่งไม่ใช่การค้ามนุษย์โดยตรง เพราะในปัจจุบันพบปัญหาการค้ามนุษย์ไม่มากนัก และจะมีการอบรมให้ความรู้

เรื่องการคุ้มครองโดยมีสำนักงานพัฒนาสังคมและความมั่นคงของมนุษย์จังหวัดเป็นหน่วยงานหลักในการจัดอบรม ในปัจจุบันมีการจัดตั้งศูนย์ควบคุมการแจ้ง เข้า-ออก เรือประมง (PIPO) ที่มีทหารเรือมาเป็นหลักในการเข้ามาดูแลเรื่องปัญหาการคุ้มครองจากแรงงานประมง

- **สำนักงานจัดหางานจังหวัดชลบุรี** การดำเนินงานในการป้องกันและแก้ไขปัญหาการคุ้มครอง คือ การตรวจสอบในเรื่องของการทำงานของคนต่างด้าว ถ้าเป็นคนไทยในสถานประกอบการต่าง ๆ จะเป็นภารกิจของสำนักงานสวัสดิการและคุ้มครองแรงงานจังหวัดชลบุรี หน้าที่ของสำนักงานจัดหางานจังหวัด คือ การรับสมัครคนเข้าทำงานที่มีปัญหา คือ คนต่างด้าวเพราะไม่มีหลักฐานการตรวจสอบปัญหาที่เกี่ยวข้องมี 2 ส่วน คือ การหลอกลวงคนไทยไปทำงานต่างประเทศ และคนต่างด้าวที่เข้ามาทำงานในประเทศไทย ในขณะที่ส่วนใหญ่จะเป็นกรณีคนต่างด้าวที่เข้ามาทำงานในประเทศไทย ส่วนงานดูแลการป้องกันและแก้ไขปัญหาการคุ้มครอง สำนักงานสวัสดิการและคุ้มครองแรงงานจังหวัดจะมีภารกิจมากกว่า เพราะมีหน้าที่ในการตรวจสอบสภาพการทำงาน ตรวจสอบสภาพการจ้าง ทั้งบนฝั่งและในเรือที่มีการทำงาน ถ้ามีประเด็นแรงงานต่างด้าวจะเป็นหน้าที่ของสำนักงานจัดหางานจังหวัด ในส่วนการตรวจสอบสถานประกอบการถ้าไม่มีแรงงานต่างด้าว สำนักงานจัดหางานจังหวัดไม่ได้มีหน้าที่ในการตรวจ จะเป็นสำนักงานสวัสดิการและคุ้มครองแรงงานจังหวัดมีหน้าที่ในการตรวจ ซึ่งควรจะให้สำนักงานสวัสดิการและคุ้มครองแรงงานจังหวัดเป็นผู้ดูแลมากกว่า จึงมีนโยบายให้มีการจัดตั้งศูนย์บริหารจัดการแรงงาน

ประมง ขึ้นตรงกับสำนักงานสวัสดิการและคุ้มครองแรงงาน อยู่ที่สำนักงานสวัสดิการและคุ้มครองแรงงาน 22 จังหวัด ส่วนกระทรวงแรงงาน ได้มีมติคณะรัฐมนตรีให้จัดตั้งศูนย์ประสานแรงงานประมง โดยให้กรมการจัดหางานเป็นเลขานุการ แต่ในปัจจุบันมีศูนย์ควบคุมการแจ้ง เข้า-ออก เรือประมง (PIPO) ดูแลแทน

- **สำนักงานตรวจคนเข้าเมืองจังหวัดชลบุรี** การดำเนินงานในการป้องกันและแก้ไขปัญหาการคุ้มครอง คือ มีหน้าที่ดูแลรับผิดชอบคนต่างชาติ คนต่างด้าวที่เข้ามาในประเทศ ปัญหาการคุ้มครองมีลักษณะเป็นการนำคนต่างด้าวมาขอทาน ตำรวจตรวจคนเข้าเมืองมีการออกตรวจโดยตลอด ทั้งเรื่องขอทานและเรื่องการตรวจแรงงาน จะมีการตรวจอย่างเข้มงวด เป็นนโยบายจากข้างบน มีการประชุมร่วมกันหลายฝ่าย คือ บูรณาการร่วมกัน มีตำรวจภูธรภาคสอง ตำรวจภูธรจังหวัด และโรงพักทุกพื้นที่ ช่วยกันคัดแยกเหยื่อ มีการรายงานผลการปฏิบัติงานทุกเดือน นอกจากนี้ยังมีอาสาสมัครเรื่องคุ้มครอง เช่น แท็กซี่ในพื้นที่ รถมอเตอร์ไซด์

- **สถานีตำรวจภูธรในพื้นที่จังหวัดชลบุรี** การดำเนินงานในการป้องกันและแก้ไขปัญหาการคุ้มครอง คือ งานด้านสืบสวน งานตรวจจับออกไปร่วมกับสำนักงานพัฒนาสังคมและความมั่นคงของมนุษย์จังหวัด งานที่เกี่ยวข้องกับสหวิชาชีพทั้งหลาย หน้าที่ คือ วางแผน จับกุม ดำเนินคดีและสอบสวน สำนักงานตำรวจแห่งชาติ จัดให้มีการอบรมหลักสูตรเกี่ยวกับการป้องกันและปราบปรามการคุ้มครองเป็นระยะ ส่วนใหญ่พื้นที่ที่อยู่ในเขตรับผิดชอบของสถานีตำรวจภูธรแต่ละพื้นที่จะไม่ค่อยพบปัญหาการคุ้มครองมากนัก มีหนึ่งพื้นที่ที่พบปัญหาการคุ้มครอง

มากกว่าพื้นที่อื่น ๆ คือ สถานีตำรวจภูธรเมือง พัทธยา ซึ่งการดำเนินงานในการป้องกันและแก้ไขปัญหาการค้ำมนุษย์ คือ เมื่อได้รับแจ้งเหตุจากหน่วยงาน 1300 จะออกไปตรวจพื้นที่ร่วมกับสำนักงานพัฒนาสังคมและความมั่นคงของมนุษย์จังหวัด และสำนักงานสวัสดิการและคุ้มครองแรงงานจังหวัด สำนักงานจัดหางานจังหวัด งานการป้องกัน คือ การปฏิบัติตามแผน บางครั้งอาจจะต้องไปให้ความรู้กับเด็ก ซึ่งมีโครงการที่ทำกับเมืองพัทธยาโดยไปสอนในเรื่องของโครงการป้องกันการถูกล่อลวงเพื่อเข้าสู่กระบวนการค้ำมนุษย์ในโรงเรียนของสังกัดเมืองพัทธยา และเป็นวิทยากรให้กับโรงเรียน ศูนย์สืบสวนสอบสวนของตำรวจภูธรภาคสอง ในเรื่องปัญหาการค้ำมนุษย์ วิธีการสืบสวนสอบสวน เป็นอย่างไรให้กับตำรวจที่กำลังจะจบใหม่เพื่อให้สามารถออกมาปฏิบัติงานได้ มีการทำงานร่วมกับเครือข่ายในภาครัฐ ภาคเอกชน NGO ในพื้นที่รวมทั้งเครือข่ายตำรวจต่างประเทศ ซึ่งประจำอยู่ที่สถานทูตทุกสถานทูต มีการส่งเจ้าหน้าที่ไปอบรมกับหน่วยงานของสำนักงานพัฒนาสังคมและความมั่นคงของมนุษย์หน่วยงานต่างประเทศ ในรูปแบบการสืบสวนการทำงานในเรื่อง ของการค้ำมนุษย์ มี 3 รูปแบบ มีการแทรกแซงโดยจับพยาน ในการสืบสวนมีการเฝ้าจุดสะกดรอย มีการตั้งศูนย์เฉพาะกิจ คือ ศูนย์พิทักษ์เด็ก ที่มีเจ้าหน้าที่ที่มีความรู้ความสามารถและปฏิบัติงานได้ทันที ปัจจุบันศูนย์พิทักษ์เด็กได้กระจายไปอยู่ตามแต่ละสถานี

- **สำนักงานแรงงานจังหวัดชลบุรี** การดำเนินงานในการป้องกันและแก้ไขปัญหาการค้ำมนุษย์ คือ เดิมการปฏิบัติงานการค้ำมนุษย์ ทำร่วมกับศูนย์ PIPO หน่วยงานหลัก คือ

สวัสดิการและคุ้มครองแรงงาน และสำนักงานจัดหางาน มีหน้าที่ไปตรวจเรือ ตรวจสัญญาจ้าง และตรวจแรงงานต่างด้าว ว่ามีใบอนุญาตถูกต้อง ตามกฎหมายหรือไม่ ปัจจุบันกระทรวงแรงงานมีนโยบายให้จัดตั้งศูนย์ปฏิบัติการป้องกันการค้ำมนุษย์ด้านแรงงาน มีหน้าที่กำหนดยุทธศาสตร์แผนปฏิบัติการป้องกันการค้ำมนุษย์ ปัญหาการค้ำมนุษย์ของแรงงานจังหวัดจะดูแลเรื่องแรงงานประมง ถ้าเป็นเรื่องขบวนการหรือการค้าประเวณีจะอยู่ในความรับผิดชอบของสำนักงานพัฒนาสังคมและความมั่นคงของมนุษย์จังหวัด มีการจัดอบรมให้ความรู้เรื่องค้ำมนุษย์แก่ผู้ประกอบการ ส่วนเจ้าหน้าที่ได้ส่งไปอบรมร่วมกับสำนักงานสวัสดิการและคุ้มครองแรงงานจังหวัด และสำนักงานจัดหางานจังหวัด

- **สำนักงานวัฒนธรรมจังหวัดชลบุรี** การดำเนินงานในการป้องกันและแก้ไขปัญหาการค้ำมนุษย์ คือ เป็นกรรมการในการป้องกันและแก้ไขปัญหาการค้ำมนุษย์ของจังหวัด มีหน้าที่ตรวจร้านอาหาร ร้านคาราโอเกะ ให้มีแรงงานโดยถูกกฎหมาย จัดทีมงานออกตรวจร้านทุกวันศุกร์-เสาร์ เป็นประจำ และทำงานร่วมกับสำนักงานพัฒนาสังคมและความมั่นคงของมนุษย์จังหวัด ตำรวจ และสำนักงานสวัสดิการและคุ้มครองแรงงานจังหวัด ซึ่งไปโน้มนามของกรรมการจังหวัด การทำงานเชิงรุก โดยเป็นวิทยากรอบรมให้ความรู้ตามมหาวิทยาลัย

- **ที่ว่าการอำเภอในพื้นที่จังหวัดชลบุรี** การดำเนินงานในการป้องกันและแก้ไขปัญหาการค้ำมนุษย์ คือ งานสายปกครองฝ่ายความมั่นคงเป็นงานที่ต้องคุมกำลัง การบังคับบัญชา

การรักษาความสงบเรียบร้อยในพื้นที่เพราะฉะนั้นงานคุ้มครอง คือ งานที่ฝ่ายความมั่นคงดูแลรับผิดชอบ ซึ่งทำงานร่วมกับสำนักงานพัฒนาสังคมและความมั่นคงของมนุษย์จังหวัด ที่มีการจับกุมคดีที่เกี่ยวกับการคุ้มครอง เนื่องจากเป็นเมืองท่องเที่ยว จึงเป็นจุดปัญหาดังกล่าว โดยเฉพาะที่อำเภอบางละมุงส่วนใหญ่ปัญหาการคุ้มครองจะเป็นเรื่องขอทาน คนไร้ที่พึ่ง มีการนำคนต่างด้าวมาแสวงหาประโยชน์ทำงานบูรณาการร่วมกันในการป้องกันปราบปราม 5 หน่วยงาน ได้แก่ ฝ่ายปกครอง ทหาร ตำรวจ สาธารณสุขอำเภอ และ สำนักงานพัฒนาสังคมและความมั่นคงของมนุษย์จังหวัด ซึ่งทำงานประสานกันตลอด รวมทั้งมูลนิธิภาคเอกชน และหน่วยงานเอกชนต่าง ๆ ช่วยในเรื่องข้อมูลให้ความร่วมมือในการปฏิบัติงานเป็นอย่างดี มีการจัดอบรมให้กับเจ้าหน้าที่ผู้ปฏิบัติงาน มีการออกตรวจพื้นที่ทุกวัน ตามสถานบริการ ผับ เคาท์ บาร์ และพื้นที่กลุ่มเสี่ยงต่าง ๆ สำหรับปัญหาการคุ้มครองฝ่ายปกครองไม่ใช่เจ้าภาพหลักจะเป็นหน่วยสนับสนุน ทำงานควบคู่ไปกับตำรวจ เพราะหน้าที่ของฝ่ายปกครองเหมือนกับตำรวจในการป้องกันปราบปราม จะออกปฏิบัติงานด้านปราบปราม การจับกุมผู้กระทำความผิด การช่วยเหลือเหยื่อ นอกจากนี้ยังบูรณาการงานร่วมกันทุกหน่วย รวมถึงท้องถิ่นอื่น อย่างเช่น เมืองพัทยาซึ่งเป็นเขตปกครองพิเศษ เทศบาลนครแหลมฉบัง เทศบาลเมืองหนองปรือ เทศบาลตำบลอีก 5 แห่ง และองค์การบริหารส่วนตำบลเขาไม้แก้ว ตลอดจนมีการรายงานผลการปฏิบัติงานทุกเดือนต่อสถานีตำรวจภูธรในเขตพื้นที่

- **ศูนย์ควบคุมการแจ้งเข้า-ออก เรือประมง**

(PIPO) การดำเนินงานในการป้องกันและแก้ไขปัญหาการคุ้มครอง คือ ตามคำสั่งหัวหน้าคณะรักษาความสงบแห่งชาติที่ 10/2558 ให้จัดตั้งศูนย์ควบคุมการแจ้งเข้า-ออก เรือประมง ซึ่งอยู่ภายใต้ศูนย์บัญชาการแก้ไขปัญหาการทำประมงผิดกฎหมาย (ศปมผ.) ประกอบด้วยหน่วยงานหลัก ๆ เช่น กองทัพเรือ กรมประมง กรมเจ้าท่า สำนักงานแรงงานจังหวัด สำนักงานสวัสดิการและคุ้มครองแรงงานจังหวัด รวมทั้งหมด 16 คน ดูแลเรื่องของแรงงานประเภทกิจการประมงทะเล โดยมีทหารเรือเป็นหัวหน้าศูนย์ฯ ลักษณะงานเป็นเชิงป้องกัน ส่วนการปราบปรามจะมีหน่วยงานของหน่วยเฉพาะกิจของศูนย์ป้องกันการแก้ไขปัญหาการคุ้มครอง มีการอบรมเรื่องการคุ้มครองตามที่พัฒนาสังคมและความมั่นคงของมนุษย์จังหวัดกำหนด มีการรายงานผลการปฏิบัติงานทุกเดือน

- **ศูนย์พิทักษ์เด็ก สตรี ครอบครัวและปราบปรามการค้ามนุษย์** การดำเนินงานในการป้องกันและแก้ไขปัญหาการค้ามนุษย์ คือ ในอดีตที่ผ่านมาจะมีชุดปฏิบัติการตั้งอยู่ที่อำเภอบางละมุง โดยมี พ.ต.ท.ออมสิน สุขการค้า เป็นหัวหน้าชุด มีหน้าที่ดูแลการค้ามนุษย์โดยตรง ปัจจุบันศูนย์ฯ นี้จะกระจายไปอยู่ตามสถานีตำรวจจะทำหน้าที่เป็นฝ่ายอำนวยความสะดวกอยู่ภายใต้กองกำกับการสืบสวน ซึ่งศูนย์ฯ จะมีชุดทำงานและส่วนอำนวยความสะดวก โดยส่วนอำนวยความสะดวกที่ตั้งอยู่ที่กองบังคับการ เป็นการรับคำสั่งแนวทางการปฏิบัติมาแล้วแจกจ่ายออกไปให้ฝ่ายที่เกี่ยวข้องดำเนินการ มีการประชุมและประสานงานกับหน่วยงานที่เกี่ยวข้อง การทำงานของชุดทำงานจะทำงานร่วมกับสำนักงานพัฒนาสังคมและความมั่นคง

ของมนุษย์จังหวัด และในกรณีที่พัฒนาสังคม และความมั่นคงของมนุษย์จังหวัดต้องการใช้กำลังคน

- **ศูนย์ปฏิบัติการป้องกันการค้ามนุษย์ด้านแรงงานจังหวัดชลบุรี** การดำเนินงานในการป้องกันและแก้ไขปัญหาการค้ามนุษย์ คือ ศูนย์ฯ นี้ จัดตั้งตามคำสั่งกระทรวงแรงงาน ที่ 277/2558 ลงวันที่ 15 ตุลาคม 2558 โดยมอบหมายให้สำนักงานแรงงานจังหวัดเป็นผู้จัดตั้งศูนย์ฯ และแต่งตั้งคณะกรรมการและคณะอนุกรรมการป้องกันการค้ามนุษย์ด้านแรงงาน ระดับจังหวัด คณะกรรมการระดับจังหวัดประกอบด้วย รองผู้ว่าราชการจังหวัด และหน่วยงานสังกัดกระทรวงได้แก่ แรงงานจังหวัด จัดหางานจังหวัด สวัสดิการและคุ้มครองแรงงานจังหวัด ผู้อำนวยการสถาบันพัฒนาฝีมือแรงงาน ประกันสังคมจังหวัด และผู้อำนวยการศูนย์ความปลอดภัยแรงงานเขต 2 โดยคณะกรรมการมีหน้าที่กำหนดยุทธศาสตร์ แผนปฏิบัติการป้องกันการค้ามนุษย์ด้านแรงงานตามประเด็นข้อสั่งการของนายกรัฐมนตรี คณะรัฐมนตรี รัฐมนตรีว่าการกระทรวงแรงงาน และประเด็นที่ถูกกล่าวหา และข้อเสนอแนะที่ปรากฏในรายงานการค้ามนุษย์ (TIP Report) กำกับ ติดตาม ผลการปฏิบัติงานของหน่วยงานในสังกัด กระทรวงแรงงานและคณะอนุกรรมการขับเคลื่อนการทำงานของศูนย์ฯ และรายงานผลการดำเนินงานให้รัฐมนตรีว่าการกระทรวงแรงงาน ทราบทุกสัปดาห์

- **บ้านพักเด็กและครอบครัวจังหวัดชลบุรี** การดำเนินงานในการป้องกันและแก้ไขปัญหาการค้ามนุษย์ คือ เป็นศูนย์รับแจ้งเรื่องราวข่าวสารให้คำแนะนำปรึกษาและเป็น

ศูนย์ประสานงานบริการให้ความช่วยเหลือแก่ เด็ก สตรีและครอบครัว ที่ประสบปัญหาความเดือดร้อนไม่มีที่พักพิง หรือไม่มีผู้ดูแล และรับผิดชอบ เป็นที่ตั้งของหมายเลขโทรศัพท์ 1300 ของทุกจังหวัด เป็นสถานแรกรับตามกฎหมายพระราชบัญญัติคุ้มครองเด็ก พ.ศ. 2546 เป็นสถานรองรับผู้ถูกระทำทารุณแรง ตาม พ.ร.บ.คุ้มครองผู้ถูกระทำทารุณแรงในครอบครัว พ.ศ. 2550 เป็นสถานแรกรับตัวผู้เสียหายชั่วคราว ตาม พ.ร.บ.ป้องกันและปราบปรามการค้าประเวณี พ.ศ. 2539 และ พ.ร.บ.ป้องกันและปราบปรามการค้ามนุษย์ พ.ศ. 2551 งานสงเคราะห์และคุ้มครองสวัสดิภาพ ให้การสงเคราะห์และคุ้มครองสวัสดิภาพเด็ก ตาม พ.ร.บ.คุ้มครองเด็ก พ.ศ. 2546 โดยใช้ ขบวนการในรูปแบบทีมสหวิชาชีพ งานบำบัดฟื้นฟูให้การบำบัดฟื้นฟูเด็กและครอบครัว ที่อยู่ในความดูแล เพื่อแก้ไขปัญหาสุขภาพกาย สุขภาพจิตพฤติกรรม และพัฒนาการที่ผิดปกติ รวมถึงบุคคลในครอบครัว มุ่งขจัดปัญหาเสี่ยงที่ก่อให้เกิดปัญหาต่อเด็ก และมุ่งเน้นให้เด็กสามารถกลับคืนสู่ครอบครัวได้อย่างปลอดภัย และได้รับการเลี้ยงดูอย่างอบอุ่นเหมือนปกติทั่วไป

หน่วยงานเอกชน

- **สมาคมการประมงสมุทร** การดำเนินงานในการป้องกันและแก้ไขปัญหาการค้ามนุษย์ คือ การร่วมมือกับทางราชการในการส่งเสริมอาชีพ การประมงทั้งในและต่างประเทศ เผยแพร่ความรู้และการปฏิบัติงานอาชีพช่วยเหลือร่วมมือกับทางราชการฝึกหัดอบรมวิชาชีพ การประมง งานหลักจะดูแลเรือประมง ดูแล

แรงงานต่างด้าว ทำงานร่วมกับศูนย์ PIPO ในเรื่องการตรวจเรือ ศูนย์ PIPO จะให้ความรู้ในเรื่องเรือ เรือแรงงานต่างด้าว ปัจจุบันปัญหาการค้ามนุษย์แทบจะไม่ค่อยมี หลังจากที่ลูกเรือมีการทำบัตร ทำเอกสารการจ่ายเงินอย่างถูกต้อง สมาคมการประมงสมุทรศาสตร์จะดูแลสะพานปลา 4 แห่ง ปัญหาที่พบจะเป็นเรื่องการสื่อสารระหว่างสมาคมฯ กับลูกเรือ เรื่องของภาษาจะมีล่ามคอยช่วยแปล

หน่วยงาน NGO

- **ศูนย์ธาร์ชีวิต** การดำเนินงานในการป้องกันและแก้ไขปัญหาการค้ามนุษย์คือ เน้นการป้องกันแก่เด็ก ให้ความรู้แก่เด็กในเรื่องทักษะชีวิต เรื่องสถานการณ์ที่ทำให้เด็กตกเป็นเหยื่อสอนเรื่องความปลอดภัยในชีวิตประจำวัน จะทำงานร่วมกับพัฒนาสังคมและความมั่นคงของมนุษย์จังหวัด ตำรวจ สาธารณสุข และเครือข่ายประมงพืชยาเหยื่อค้ามนุษย์ส่วนใหญ่จะเป็นเด็กที่ถูกเอามาขอทาน เป็นเด็กยากจนเด็กถูกทอดทิ้ง มีตำรวจให้คำปรึกษาเรื่องกฎหมาย เวลาทำงานกับสำนักงานพัฒนาสังคมและความมั่นคงของมนุษย์จังหวัด จะมีความยืดหยุ่นเพราะสำนักงานพัฒนาสังคมฯ เข้าใจในงานของ NGO ในพื้นที่ มีการอบรมเรื่องค้ามนุษย์ โดยสำนักงานพัฒนาสังคมฯ เชิญไปอบรม

- **สถานสงเคราะห์เด็กพิศพิศคุ้มภัยจังหวัดชลบุรี** การดำเนินงานในการป้องกันและแก้ไขปัญหาการค้ามนุษย์ คือ ให้ความช่วยเหลือแก่เด็ก ดูแลเด็กต่อจากตำรวจ เด็กที่มาจะมีหลายรูปแบบ เช่น การทำร้ายเด็ก การค้าประเวณี พ่อแม่ไม่ดูแลเด็ก เป็นต้น บทบาทหน้าที่จะช่วย

ในเรื่องของข้อมูล งานวิชาการ การอบรมให้ความรู้แก่เจ้าหน้าที่ในสถานสงเคราะห์ ตรวจตราบ้านให้ถูกกฎหมายตามพัฒนาสังคมและความมั่นคงของมนุษย์ ในส่วนของการทำงานเชิงรุก เช่น เป็นวิทยากรให้ความรู้เรื่องการถูกล่อลวงแก่เด็ก การอบรมให้ความรู้แก่เจ้าหน้าที่

- **ศูนย์ต่อต้านการค้ามนุษย์และเด็กถูกล่วงละเมิด** การดำเนินงานในการป้องกันและแก้ไขปัญหาการค้ามนุษย์ คือ การแจ้งเบาะแส จะทำงานค่อนข้างใกล้ชิดกับตำรวจภูธรภาค 2 และประสานงานกับทุกภาคส่วนทั้งพัฒนาสังคมและความมั่นคงของมนุษย์จังหวัด ตำรวจองค์กรเครือข่ายทั้งภาครัฐและเอกชนในพื้นที่งานในเชิงรุกจะมี 3 ส่วน คือ ศูนย์ต่อต้านการค้ามนุษย์และเด็กถูกล่วงละเมิด ตำรวจกับบ้านพักเด็กและครอบครัวมีการอบรมให้ความรู้เกี่ยวกับปัญหาการค้ามนุษย์ ปัญหาการล่อลวงเด็กแก่ชุมชน องค์กรปกครองส่วนท้องถิ่น เด็กนักเรียน มอเตอร์ไซค์รับจ้าง

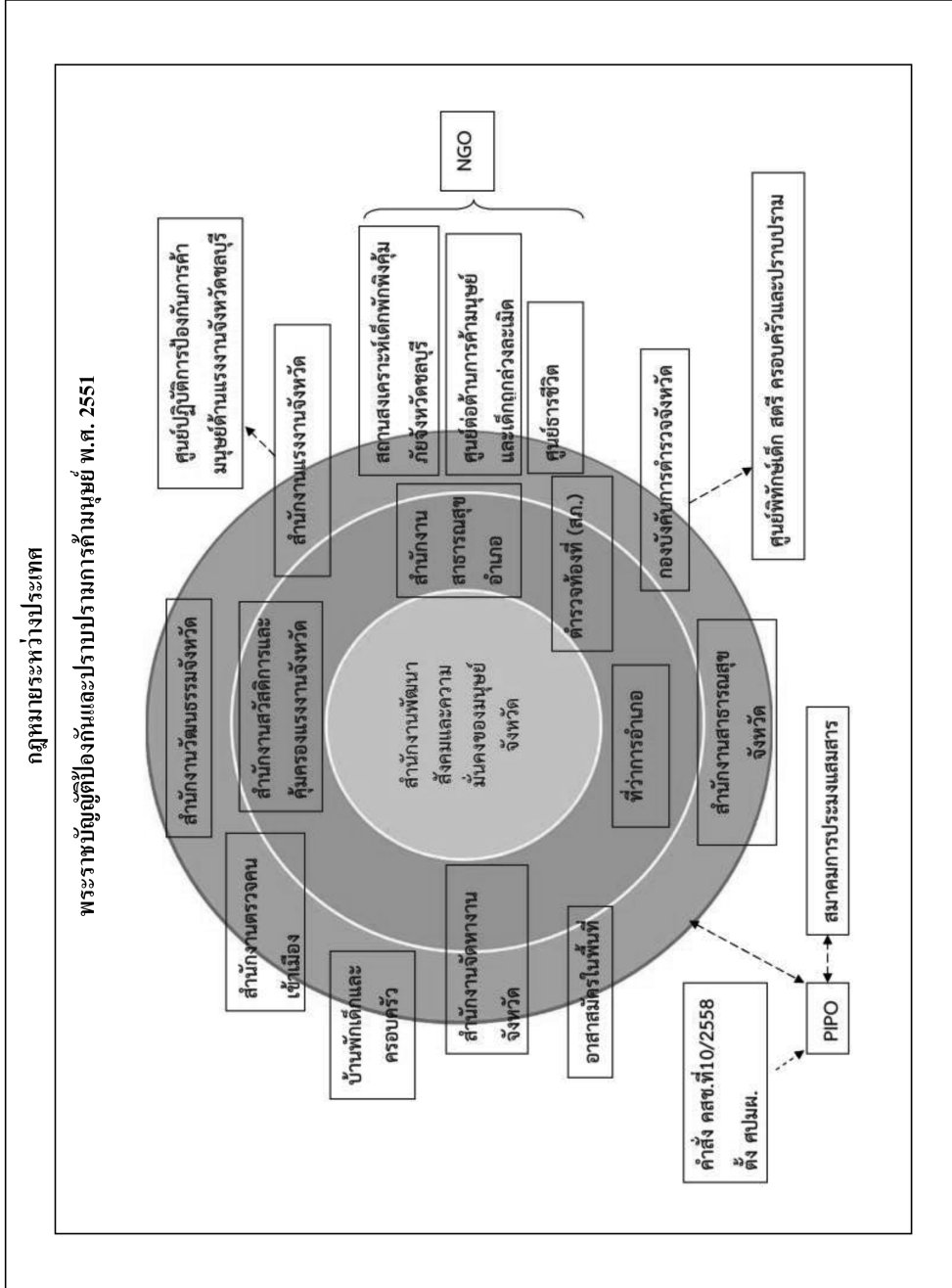
2. การสังเคราะห์รูปแบบการจัดการของภาคีเครือข่ายในการป้องกันและแก้ไขปัญหาการค้ามนุษย์ ในพื้นที่จังหวัดชลบุรี

จากการศึกษาการดำเนินงานขององค์กรและหน่วยงานทั้งภาครัฐ เอกชน และองค์กรเอกชน (NGO) จำนวน 16 องค์กร ในการป้องกันและแก้ไขปัญหาการค้ามนุษย์ในจังหวัดชลบุรี พบว่า ปัญหาการค้ามนุษย์ในจังหวัดชลบุรีมี 3 เรื่อง ได้แก่ ขอทาน แรงงานประมง และการค้าประเวณี ซึ่งการดำเนินงานในการป้องกันและแก้ไขปัญหาการค้ามนุษย์ในพื้นที่จังหวัดชลบุรี จะบูรณาการการทำงานร่วมกันหลายฝ่ายทั้งในระดับจังหวัด และระดับอำเภอ โดยระดับจังหวัด มีสำนักงานพัฒนาสังคมและความมั่นคง

ของมนุษยจังหวัดเป็นเจ้าภาพหลักของงานป้องกันและแก้ไขปัญหาการค้ามนุษย์ และมีภาคีหลัก ๆ ที่ร่วมงานทุกครั้งในการออกตรวจร่วมกันอีก 4 องค์กรได้แก่ สำนักงานสวัสดิการและคุ้มครองแรงงานจังหวัด สำนักงานจัดหางานจังหวัด ตำรวจ และสาธารณสุขจังหวัด ที่ร่วมออกตรวจทุกครั้งที่มีการแจ้งเบาะแสเข้ามา มีส่วนร่วมในการคัดแยกเหยื่อ และส่งต่อเหยื่อให้กับหน่วยงานที่เกี่ยวข้อง เช่น บ้านพักเด็กและครอบครัวเพื่อให้ความช่วยเหลือต่อไป ซึ่งแต่ละองค์กรต่างทำหน้าที่ของตนเองอย่างชัดเจน ตามที่กฎหมายกำหนด และยังมีภาคีเครือข่ายอื่น ๆ ที่ช่วยในการดำเนินงานการค้ามนุษย์อีก เช่น องค์กรเอกชน NGO ต่าง ๆ ประกอบด้วย ศูนย์ธารชีวิต สถานสงเคราะห์เด็กพักพิงคุ้มครองจังหวัดชลบุรี และศูนย์ต่อต้านการค้ามนุษย์และเด็กถูกล่วงละเมิด รวมทั้งอาสาสมัครในพื้นที่ที่ช่วยแจ้งเบาะแส และให้ความช่วยเหลือเหยื่อ ถ้าเป็นเรื่องแรงงานประเภทกิจการประมงหน้าที่หลักจะเป็นของศูนย์ควบคุมการแจ้งเข้า-ออกเรือประมง (PIPO) ซึ่งจัดตั้งตามคำสั่งหัวหน้าคณะรักษาความสงบแห่งชาติที่ 10/2558 อยู่ภายใต้ศูนย์บัญชาการแก้ไขปัญหาการทำการประมงผิดกฎหมาย (ศปมผ.) ถ้าเป็นระดับอำเภอ จะมีนายอำเภอเป็นประธานหรือมอบหมายให้ปลัดอำเภอ (ฝ่ายความมั่นคง) กำหนด ผู้ใหญ่บ้านทำงานร่วมกับสำนักงานพัฒนาสังคมและความมั่นคงของมนุษย์จังหวัด ตำรวจ และสาธารณสุขอำเภอ เมื่อได้รับแจ้งเบาะแสเข้ามาทุกหน่วยงานจะออกไปตรวจพื้นที่ร่วมกัน โดยแต่ละหน่วยงานจะทำหน้าที่ของตนเอง ซึ่งสามารถสรุปรูปแบบตามบทบาทภารกิจที่ดำเนินการประสานร่วมมือกันได้ดังนี้

■ รูปและอภิปรายผล

1. การศึกษาและวิเคราะห์การจัดการของภาคีเครือข่ายในการป้องกันและแก้ไขปัญหาการค้ามนุษย์ ในพื้นที่จังหวัดชลบุรี จากการศึกษพบว่า หน่วยงานที่เกี่ยวข้องมีความเห็นสอดคล้องกันว่าสถานการณ์การค้ามนุษย์ในประเทศไทย เป็นเรื่องสำคัญที่ทุกองค์กรต้องช่วยกัน ปัญหาการค้ามนุษย์มีการขยายวงกว้างมากขึ้น และมีรูปแบบกระบวนกรที่มีโครงข่ายซับซ้อน มีการแสวงหาประโยชน์จากเด็ก จากการค้าแรงงาน ผู้กระทำผิดหรือผู้มีส่วนร่วมกระจายอยู่ในทุกระดับ ทุกกลุ่มเป้าหมายในสังคม ภาคีเครือข่ายในการขับเคลื่อนดำเนินงานป้องกันและแก้ไขปัญหาการค้ามนุษย์ จึงได้ร่วมมือกันดำเนินงานแบบบูรณาการ มีการวางรูปแบบกลไกในการดำเนินงานของภาคีเครือข่ายที่ชัดเจนมากขึ้น และตระหนักในความเป็นอิสระขององค์กรที่ร่วมเป็นเครือข่ายเพื่อป้องกันและแก้ไขปัญหาการค้ามนุษย์ในทุกระดับ ดังนั้นรูปแบบกลไกการทำงานแบบบูรณาการลดจนการจัดการของภาคีเครือข่ายจึงอาจเป็นกลไกหนึ่งที่น่ามาใช้ในการดำเนินการป้องกันและแก้ไขปัญหาการค้ามนุษย์ ซึ่งสอดคล้องกับแนวคิดของเดอลาเซียลา (De la Sierra, 1995 อ้างถึงใน Thai Asian Friendship Society Network, 2558) ที่กล่าวว่า การบริหารจัดการเครือข่ายต้องสร้างความผูกพันและรับผิดชอบต่อการสร้างเครือข่าย มีความพร้อมที่จะทำงานร่วมกัน และตระหนักในความเป็นอิสระขององค์กรที่ร่วมเป็นเครือข่าย มีความชัดเจนในเป้าหมายของเครือข่าย มีการดำเนินคดี การป้องกัน การให้ความช่วยเหลือ เผยแพร่ความรู้ให้กับเจ้าหน้าที่ อาสาสมัครและ



รูปแบบการดำเนินงานของภาคีเครือข่ายในการป้องกันและแก้ไขปัญหาการค้ามนุษย์ในจังหวัดชลบุรี

ประชาชน สร้างความตระหนักถึงปัญหาการ
ค้ำมมนุษย์ว่ามีความรุนแรงและผลกระทบต่อ
ชุมชนและประเทศชาติ

การจัดการภาคีเครือข่ายในการป้องกันและ
แก้ไขปัญหาการค้ำมมนุษย์ในพื้นที่จังหวัดชลบุรี
กำหนดรูปแบบกลไก กระบวนการทำงานของ
ภาคีเครือข่ายในการดำเนินงานป้องกันและ
แก้ไขปัญหาการค้ำมมนุษย์ มีในระดับจังหวัด และ
ระดับอำเภอ ซึ่งในระดับจังหวัดการดำเนินงาน
โดยให้สำนักงานพัฒนาสังคมและความมั่นคง
ของมนุษย์จังหวัด เป็นศูนย์กลางของการ
ปฏิบัติงานการป้องกันและแก้ไขปัญหาการ
ค้ำมมนุษย์จังหวัด มีภาคีเครือข่ายที่ร่วมกันทำงาน
คือตำรวจมีหน้าที่ในการจับกุม การดำเนินคดี
การสืบสวน การออกตรวจสถานบริการสถาน
ประกอบการ และพื้นที่ที่อาจมีกลุ่มเสี่ยง
สำนักงานสวัสดิการและคุ้มครองแรงงาน
จังหวัด มีหน้าที่ดูแลเรื่องสวัสดิการและคุ้มครอง
แรงงาน การใช้แรงงานเด็ก แรงงานในสถาน
ประกอบการ สำนักงานจัดหางานจังหวัด มี
หน้าที่ดูแลเรื่องแรงงานต่างด้าว การขึ้นทะเบียน
คนต่างด้าวที่เข้ามาทำงานในจังหวัด สาธารณสุข
จังหวัด มีหน้าที่ดูแลเยียวยาเหยื่อหรือผู้เสียหาย
มีการจัดอบรมให้ความรู้แก่เจ้าหน้าที่ทุก
หน่วยงานที่เกี่ยวข้องกับงานค้ำมมนุษย์ มีการ
ประชุมคณะทำงาน และมีการรายงานผลการ
ปฏิบัติงานให้หน่วยงานระดับสูงทราบทุกเดือน
ส่วนระดับอำเภอ การดำเนินงานมีการบูรณาการ
การทำงานร่วมกันกับ 4 หน่วยงานหลัก โดยมี
นายอำเภอเป็นประธาน หรือมอบหมายให้
ปลัดอำเภอเป็นประธาน ทำงานร่วมกับ
สำนักงานพัฒนาสังคมและความมั่นคงของ
มนุษย์จังหวัด ตำรวจท้องถิ่น และสาธารณสุข

อำเภอ ซึ่งมีโรงพยาบาลส่งเสริมสุขภาพตำบล
(รพ.สต.) ที่ช่วยดูแลเยียวยาผู้เสียหาย ซึ่ง
สอดคล้องกับงานวิจัยของ ศศิพร แม้นนทรรัตน์
และคณะ (2556) ที่พบว่า รูปแบบกลไก/
กระบวนการทำงานของภาคีเครือข่ายในการ
ดำเนินงานป้องกันและเฝ้าระวังการค้ำมมนุษย์
ควรมีในทุกระดับตั้งแต่ ระดับชุมชน ระดับอำเภอ
ระดับจังหวัด และระหว่างประเทศ ซึ่งในระดับ
ชุมชนใช้กลไกของอาสาสมัครและคณะกรรมการ
หมู่บ้านมาเข้าร่วมเป็นอาสาสมัคร เช่น อาสาสมัคร
พัฒนาสังคมและความมั่นคงของมนุษย์ (อพม.)
ชุดรักษาความปลอดภัยประจำหมู่บ้าน (ชรบ.)
และเครือข่ายภาคประชาชน ซึ่งอาสาสมัคร
เหล่านี้มีตัวแทนเข้ามาเป็นคณะกรรมการ
หมู่บ้าน ฝ่ายต่าง ๆ ด้านสังคม โดยมีผู้ใหญ่บ้าน
เป็นประธานกรรมการหมู่บ้าน ในระดับอำเภอ
ใช้กลไกของคณะทำงาน ศูนย์ปฏิบัติการป้องกัน
และปราบปรามการค้ำมมนุษย์ระดับอำเภอ
มีนายอำเภอแต่ละอำเภอเป็นประธาน และ
มีปลัดอำเภอฝ่ายความมั่นคงเป็นเลขานุการ
โดยมีภาคีเครือข่ายทั้งหน่วยงานภาครัฐ เอกชน
และองค์กรเอกชน (NGO) ในระดับอำเภอร่วมเป็น
คณะทำงาน ส่วนในระดับจังหวัดใช้กลไกของ
คณะอนุกรรมการ ศูนย์ปฏิบัติการป้องกันและ
ปราบปรามการค้ำมมนุษย์ระดับจังหวัด โดยให้
สำนักงานพัฒนาสังคมและความมั่นคงของ
มนุษย์จังหวัด เป็นศูนย์ปฏิบัติการป้องกันและ
ปราบปรามการค้ำมมนุษย์จังหวัด มีการแต่งตั้ง
คณะอนุกรรมการศูนย์ปฏิบัติการป้องกันและ
ปราบปรามการค้ำมมนุษย์จังหวัดระนอง เป็น
กลไกในการขับเคลื่อนการดำเนินงาน โดย
ประสานหน่วยงานทั้งภาครัฐ เอกชน และองค์กร
เอกชน (NGO) ที่มีอยู่ในจังหวัด นอกจากนี้

มีองค์การภาคเอกชน คือ มูลนิธิศุภนิมิตแห่งประเทศไทย (World Vision) จังหวัดระนอง และองค์การระหว่างประเทศ คือ องค์การระหว่างประเทศเพื่อการโยกย้ายถิ่นฐาน (IOM) ร่วมเป็นภาคีเครือข่ายในการป้องกันและเฝ้าระวัง ปัญหาการค้ามนุษย์จังหวัดระนอง

2. การสังเคราะห์รูปแบบการจัดการของภาคีเครือข่ายในการป้องกันและแก้ไขปัญหาการค้ามนุษย์ ในพื้นที่จังหวัดชลบุรี จากการศึกษาค้นคว้า การจัดการของภาคีเครือข่ายในการป้องกันและแก้ไขปัญหาการค้ามนุษย์ มีรูปแบบกลไกและกระบวนการดำเนินงาน การจัดการภาคีเครือข่ายมีตั้งแต่ระดับจังหวัด และระดับอำเภอ มีการบูรณาการการทำงาน ร่วมกันอย่างชัดเจน โดยในระดับจังหวัด เมื่อสำนักงานพัฒนาสังคมและความมั่นคงของมนุษย์จังหวัด ได้รับแจ้งเรื่องเข้ามาก็จะประสานกับทุกหน่วยงานที่เกี่ยวข้องให้ออกไปตรวจพื้นที่ ร่วมกัน หรือหน่วยงานใดที่ได้เบาะแสมาจะประสานให้เครือข่ายที่เกี่ยวข้องทราบและออกปฏิบัติงานร่วมกัน โดยมี 5 หน่วยงานหลัก ได้แก่ สำนักงานพัฒนาสังคมและความมั่นคงของมนุษย์จังหวัด สำนักงานสวัสดิการและคุ้มครองแรงงานจังหวัด สำนักงานจัดหางานจังหวัด ตำรวจ ทำหน้าที่จับกุม การดำเนินคดี การสืบสวน การออกตรวจสถานบริการ สถานประกอบการ และพื้นที่ที่อาจมีกลุ่มเสี่ยง สาธารณสุขจังหวัด ทำหน้าที่เฝ้าระวังผู้เสียหาย ซึ่งสอดคล้องกับงานวิจัยของ พรนิภา อ่อนเกิดและคณะ (2556) ที่พบว่า รูปแบบการดำเนินงานขององค์กรและหน่วยงานในการป้องกันและเฝ้าระวังปัญหาการค้ามนุษย์ในพื้นที่จังหวัดกาญจนบุรี มี 6 องค์กร ได้แก่ สำนักงานพัฒนาสังคมและ

ความมั่นคงของมนุษย์จังหวัดกาญจนบุรี สำนักงานตรวจคนเข้าเมืองจังหวัดกาญจนบุรี บ้านพักเด็กและครอบครัวจังหวัดกาญจนบุรี ประชาสังคมจังหวัดกาญจนบุรี มูลนิธิศุภนิมิต และมูลนิธิบ้านเด็กป่า โดยสำนักงานพัฒนาสังคมและความมั่นคงของมนุษย์จังหวัดกาญจนบุรี สำนักงานตรวจคนเข้าเมืองจังหวัดกาญจนบุรี ทำหน้าที่ป้องกันและปราบปราม นอกจากนี้ มีการทำงานในเชิงรุก คือการจัดอบรมให้ความรู้ ความเข้าใจเกี่ยวกับการป้องกันและปราบปรามการค้ามนุษย์ แก่เจ้าหน้าที่ทุกหน่วยงานที่เกี่ยวข้องกับงานค้ามนุษย์ โดยพัฒนาสังคมและความมั่นคงของมนุษย์จังหวัดเป็นผู้จัดการอบรม การจัดอบรมให้ความรู้ ความเข้าใจเกี่ยวกับการปัญหาการค้ามนุษย์ให้กับผู้ประกอบการ โดยสวัสดิการและคุ้มครองแรงงานจังหวัด ร่วมกับสำนักจัดหางานจังหวัดเป็นผู้จัดการอบรม มีการประชุมคณะทำงานอย่างต่อเนื่อง และมีการรายงานผลการปฏิบัติงานให้หน่วยงานระดับสูงทราบทุกเดือน ซึ่งสอดคล้องกับงานวิจัยของ พชร สันทัด และเชษฐ รัชดาพรธนาธิกุล (2557) ที่พบว่า ควรมีการให้ความรู้ ความเข้าใจ เกี่ยวกับการป้องกันและปราบปรามการค้ามนุษย์ โดยเน้นพระราชบัญญัติป้องกันและปราบปรามการค้ามนุษย์ พ.ศ. 2551 เป็นหลักและกฎหมายอื่น ๆ ที่เกี่ยวข้องกับการค้ามนุษย์แก่เจ้าหน้าที่ ตำรวจในแต่ละสถานี เพื่อให้เห็นความสำคัญของปัญหาการค้ามนุษย์ที่เกิดขึ้นในปัจจุบัน และสามารถนำความรู้เหล่านี้ไปใช้ในการปฏิบัติหน้าที่ได้อย่างมีประสิทธิภาพด้านการป้องกันและปราบปรามการค้ามนุษย์ ส่วนปัญหาในการทำงานแบบเครือข่าย พบปัญหาด้านการขาดอัตรากำลังในการดำเนินงานและขาดบุคลากร

ที่ทำงานอย่างต่อเนื่อง เพราะทุกคนต่างก็มีงานประจำของตนเอง ยิ่งสอดคล้องกับแนวคิดของ เอเดเบอร์เฮต (Eberherd, 1994 อ้างถึงใน Thai Asian Friendship Society Network, 2558) ที่กล่าวว่า ในการทำงานแบบเครือข่ายย่อมจะมีปัญหาด้วยกัน เมื่อได้ทำงานแล้ว ซึ่งอาจพบปัญหาต่าง ๆ ที่เป็นเหตุเป็นผลซึ่งกันและกัน เช่น ขาดบุคลากรที่ทำงานอย่างต่อเนื่อง เพราะทุกคนต่างมีงานประจำของตนเอง ไม่ต้องพึ่งพิงเครือข่าย ขาดความสามารถในการประสานงาน ซึ่งเป็นหัวใจสำคัญในการทำงานแบบเครือข่าย รวมทั้งเงินทุนและวิธีการประเมินประสิทธิภาพเครือข่าย และสอดคล้องกับงานวิจัยของ ศศิพร มั่นนทรรัตน์ และคณะ (2556) ที่พบว่า กระบวนการการคุ้มครองมีความซับซ้อน และมีเครือข่ายในทุกพื้นที่ มีรูปแบบการดำเนินงานที่ปรับเปลี่ยนอยู่ตลอดเวลา

■ ข้อเสนอแนะที่ได้จากงานวิจัย

1. ควรให้ทุกหน่วยงานของภาคีเครือข่าย ต้องมีส่วนร่วมในทุกเรื่องของการแก้ไขปัญหาการคุ้มครองสามารถเรียนรู้ บูรณาการทำงานร่วมกันแทนกันได้ เพื่อให้มีความเป็นเอกภาพในการทำงานร่วมกัน และเกิดประสิทธิภาพในการทำงานสูงสุด

2. ควรจัดทำระบบข้อมูลต่าง ๆ ที่เกี่ยวข้องกับปัญหาการคุ้มครองให้ทันสมัย และสามารถเชื่อมโยงระหว่างหน่วยงานที่เกี่ยวข้องได้ในทุกระดับ

3. ควรมีการสร้างกลไกความร่วมมือขยายผลไปยังประชาชน และเครือข่ายทุกกลุ่มของสังคมให้มีการป้องกัน เฝ้าระวังและแก้ไข

ปัญหาการคุ้มครอง

4. ควรมีบุคลากรที่มีความสามารถในการจัดการแก้ไขปัญหาการคุ้มครองประจำศูนย์พิทักษ์สตรี เด็ก ครอบครัวและปราบปรามการคุ้มครอง เพื่อทำงานด้านการป้องกันและแก้ไขปัญหาการคุ้มครอง เพราะการดำเนินงานการแก้ไขปัญหาการคุ้มครองต้องอาศัยความชำนาญเฉพาะทาง

5. ควรเสริมสร้างความรู้ความเข้าใจ รวมทั้งสร้างความตระหนักให้แก่ประชาชนทุกกลุ่มในเรื่องพระราชบัญญัติป้องกันและปราบปรามการคุ้มครอง พ.ศ. 2551 ปัญหาและผลกระทบจากการคุ้มครอง รวมทั้งแนวทางปฏิบัติในการดำเนินงานป้องกันและแก้ไขปัญหาการคุ้มครองให้กับหน่วยงาน องค์การภาคีเครือข่าย และประชาชนโดยทั่วไปเพื่อทำให้เกิดความร่วมมือมากยิ่งขึ้น

6. ควรสร้างความร่วมมือกับภาคีในต่างประเทศ เพื่อช่วยเหลือผู้เสียหาย ตลอดจนแลกเปลี่ยนข้อมูลข่าวสารที่จำเป็นและทันสมัย

7. ควรให้ การอบรมเกี่ยวกับความรู้ความเข้าใจเรื่องการคุ้มครองแก่เจ้าหน้าที่ที่ปฏิบัติงานอย่างทั่วถึงและต่อเนื่อง

8. ควรมีการรณรงค์เผยแพร่ประชาสัมพันธ์ความรู้ความเข้าใจเกี่ยวกับปัญหาการคุ้มครองในทุกช่องทาง ทุกรูปแบบให้กับประชาชนอย่างทั่วถึง

■ ข้อเสนอแนะในการวิจัยครั้งต่อไป

1. ควรมีการศึกษาถึงการดำเนินงานป้องกันและแก้ไขปัญหาการคุ้มครองในเขตพื้นที่ที่ติดต่อกับประเทศเพื่อนบ้าน ที่มีแรงงาน

ต่างด้วมาอาศัยและหางานทำ ว่าพื้นที่นั้น มีการดำเนินการป้องกันและแก้ไขปัญหา การค้ามนุษย์อย่างไรบ้าง

2. ควรมีการศึกษาถึงผลกระทบของปัญหา การค้ามนุษย์ เมื่อประเทศไทยเข้าสู่ประชาคม อาเซียน ว่ามีลักษณะและปัญหาอย่างไร มี แนวโน้มไปในทิศทางใด

▣ บรรณานุกรม

บันดาล บัวแดง, พัชรินทร์สิริสุนทร, ทวีศักดิ์ ศิริไพบุลย์, และเดช วัฒนชัยยิ่งเจริญ. (2556).

การค้ามนุษย์ในโลกไร้พรมแดน Human Trafficking Borderless World. พิมพ์ครั้งที่ 1 กรุงเทพฯ : บริษัท เบลิค เกียร์ จำกัด.

เพชร สันทัด และเชษฐ รัชดาพรธนาธิกุล. (2557). การบริหารงานตำรวจในการป้องกันและปราบปรามการค้ามนุษย์ของสถานีตำรวจนครบาล, **วารสารกระบวนการยุติธรรม.7** (1) : 1-15.

พรนิภา อ่อนเกิด และคณะ. (2556). รูปแบบ การดำเนินงานขององค์กรและหน่วยงาน ในการป้องกันและเฝ้าระวังปัญหาการค้ามนุษย์ กรณีศึกษาองค์กรและหน่วยงานจังหวัด กาญจนบุรี. ชุดโครงการศึกษาบทบาทชุมชน ในการป้องกันและเฝ้าระวังปัญหาการค้า มนุษย์. **บทความวิจัย (Research Articles) ด้านการป้องกันและเฝ้าระวังปัญหาการค้า มนุษย์.** คณะสังคมศาสตร์และมนุษยศาสตร์ มหาวิทยาลัยมหิดล.

ศศิพร มั่นนนทรัตน์ และคณะ. (2556). กลไก การดำเนินงานในการป้องกันและเฝ้าระวัง ปัญหาการค้ามนุษย์ของภาคีเครือข่ายจังหวัด

ระนอง. ชุดโครงการศึกษาบทบาทชุมชน ในการป้องกันและเฝ้าระวังปัญหาการค้ามนุษย์. **บทความวิจัย (Research Articles) ด้านการ ป้องกันและเฝ้าระวังปัญหาการค้ามนุษย์.** คณะสังคมศาสตร์และมนุษยศาสตร์ มหาวิทยาลัยมหิดล.

ศูนย์ปฏิบัติการป้องกันและปราบปรามการ ค้ามนุษย์แห่งชาติ. (2553). **นโยบาย ยุทธศาสตร์ และมาตรการในการป้องกัน และปราบปรามการค้ามนุษย์ พ.ศ. 2554- 2559.** กระทรวงการพัฒนาสังคมและความ มั่นคงของมนุษย์.

สมาคมกวางแผนการเงินไทย. (2557). สหรัฐฯ ปรับลดอันดับไทยสู่ระดับต่ำสุด (Tier 3) : **รายงานการค้ามนุษย์ 2014.** TFPA NEWSLETTER, 23:10-11, สืบค้นเมื่อ 2 ตุลาคม 2558, เข้าถึงได้จาก<http://goo.gl/0ohn3o> สุชาติ ทวีสิทธิ์. (2556). สถานะของ ประเทศไทยเกี่ยวกับปัญหาการค้ามนุษย์. **จดหมายข่าวประชากรและการพัฒนา สถาบันวิจัยประชากรและสังคม มหาวิทยาลัย มหิดล.** 33 (3).

สำนักงานพัฒนาสังคมและความมั่นคงของ มนุษย์จังหวัดชลบุรี. (2557). **สถานการณ์ และการดำเนินงานด้านการป้องกันและ ปราบปรามการค้ามนุษย์จังหวัดชลบุรี พ.ศ. 2557.**

อิลิน เพียร์สัน. (2546). **การค้ามนุษย์ สิทธิ มนุษชนกับนิยามใหม่ของการคุ้มครอง ผู้ตกเป็นเหยื่อ** (กุลวดี ทองไพบุลย์, ผู้แปล). ลอนดอน, สหราชอาณาจักร : องค์การสากล ต่อต้านความเป็นทาสและมูลนิธิผู้หญิง.

เอกลักษณ์ หลุ่มชมแข. (2552) **รายงานพิเศษ**

**ขึ้นบัญชีดำ 4 จังหวัดทำเรือประมงที่มีปัญหา
การค้ามนุษย์ขั้นรุนแรง. ศูนย์ปฏิบัติการ
ต่อต้านการค้ามนุษย์ มูลนิธิกระจกเงา.**

Thai Asian Friendship Society Network.
(2558). เครือข่าย : การบริหารจัดการ. สืบค้น
เมื่อ 18 ตุลาคม 2558. เข้าถึงได้จาก [https://
www.gotoknow.org/posts/162766](https://www.gotoknow.org/posts/162766).



