

การพัฒนาภูมิปัญญาผ้าทอพื้นบ้านสู่นวัตกรรมชุมชน ในชุมชนชายแดนจังหวัดอุบลราชธานี

The Development of Local Wisdom on the Locally Woven Clothes to Community Innovation in the Border Communities in Ubon Ratchathani Province

รังสรรค์ นัยพรม (Rangsan Naiprom)¹

ศาสตราจารย์ (Sakhon Chaluaysi)²

บทคัดย่อ

งานวิจัยนี้เป็นการวิจัยเชิงคุณภาพ มีวัตถุประสงค์เพื่อ 1) ศึกษาภูมิปัญญาท้องถิ่นที่ใช้ในการผลิตผ้าทอพื้นบ้านในชุมชนชายแดนจังหวัดอุบลราชธานี และ 2) เพื่อพัฒนาต้นแบบนวัตกรรมชุมชนผ้าทอพื้นบ้านในชุมชนชายแดนจังหวัดอุบลราชธานี ตามแนวคิดเศรษฐกิจสร้างสรรค์ เครื่องมือที่ใช้ในการวิจัย ได้แก่ แบบสัมภาษณ์เชิงลึก แบบบันทึกการสังเกตแบบมีส่วนร่วม และไม่มีส่วนร่วมเพื่อเก็บข้อมูลจากกลุ่มเป้าหมาย ได้แก่ ประชาชนชาวบ้าน ผู้นำชุมชน และกลุ่มอาชีพผ้าทอพื้นบ้าน

ผลการวิจัยพบว่า ด้านภูมิปัญญาท้องถิ่นที่ใช้ในการผลิตผ้าทอพื้นบ้านในชุมชนชายแดนจังหวัดอุบลราชธานี พบ 2 ประการ ได้แก่ 1) ภูมิปัญญาท้องถิ่นด้านการประดิษฐ์อุปกรณ์สำหรับการทอผ้า พบ 9 ชนิด ได้แก่ กี่ ฝีม เขาทูกทอผ้า กระจสวย หลอดฝ้าย กงตีดฝ้าย อีวเส้นฝ้าย อักเส้นฝ้าย และหลาเส้นฝ้าย 2) ภูมิปัญญาท้องถิ่นด้านอุตสาหกรรมและหัตถกรรมการทอผ้า แบ่งได้ 3 ประเภท คือ 2.1) การทอผ้ามัดหมี่ พบ 6 ลาย ได้แก่

¹ ผู้ช่วยศาสตราจารย์ ดร. สาขาวิชาภาษาไทย คณะมนุษยศาสตร์และสังคมศาสตร์ มหาวิทยาลัยราชภัฏอุบลราชธานี
Asst. Prof. Dr., Thai language Program, Faculty of Humanities and Social Sciences,
Ubon Ratchathani Rajabhat University

E-mail: rangsanpao@gmail.com

² ผู้ช่วยศาสตราจารย์ สาขาวิชาภาษาไทย คณะมนุษยศาสตร์และสังคมศาสตร์ มหาวิทยาลัยราชภัฏอุบลราชธานี
Asst. Prof., Thai language Program, Faculty of Humanities and Social Sciences,
Ubon Ratchathani Rajabhat University

E-mail: sakhonchaluaysi@gmail.com

ลายมัดหมี่วง ลายมัดหมี่ปักจับ ลายมัดหมี่พิกุล ลายมัดหมี่ข้าวหลามตัด ลายมัดหมี่สายฝน และลายมัดหมี่ต้นข้าว 2.2) การทอผ้าลายซิด พบ 5 ลาย ได้แก่ ลายซิดดอกไม้ ลายซิดผีเสื้อ ลายซิดช้าง ลายซิดปลาบึก และลายซิดผาแต้ม และ 2.3) การทอผ้าลายจก พบ 4 ลาย ได้แก่ ลายจกดาว ลายจกผาแต้ม ลายจกช้าง และลายจกปลาบึก ส่วนขั้นตอนในการทอผ้าพื้นบ้าน พบว่ามี 11 ขั้นตอน ได้แก่ การปลูกฝ้าย การเก็บเกี่ยวฝ้าย การอ้วฝ้าย การตีตีฝ้าย การล่อฝ้าย การเข็นฝ้าย การเปียฝ้าย การซักฝ้าย การย้อมฝ้าย การเข้าหลอด และการทอ

ด้านการพัฒนาต้นแบบนวัตกรรมชุมชนผ้าทอพื้นบ้านในชุมชนชายแดนจังหวัดอุบลราชธานี พบ 4 ขั้นตอน ได้แก่ 1) ขั้นตอนการจัดเวทีเพื่อระดมความคิดเห็นของชุมชน 2) ขั้นตอนพัฒนาต้นแบบนวัตกรรมผ้าทอพื้นบ้าน 3) ขั้นค้นคว้าความรู้สู่ชุมชน และ 4) ขั้นนวัตกรรมกรรมชุมชน เป็นการนำเอานวัตกรรมภายใต้ความคิดเศรษฐกิจสร้างสรรค์มาปรับใช้เพื่อพัฒนาต่อยอด ภูมิปัญญาผ้าทอพื้นบ้านของชุมชนชายแดนอันจะนำไปสู่การเสริมสร้างเศรษฐกิจชุมชนจากฐานราก ตลอดจนการขับเคลื่อนระบบเศรษฐกิจกระแสใหม่ที่จะส่งผลให้ชุมชนเกิดความเข้มแข็งและยั่งยืน ซึ่งทำให้ได้ผลิตภัณฑ์ต้นแบบ 5 แบบ ได้แก่ ต่างหูผ้า เข็มกลัด กระเป๋าโทรศัพท์ พวงกุญแจ และปกสมุดบันทึก

คำสำคัญ: ภูมิปัญญาผ้าทอพื้นบ้าน, นวัตกรรมชุมชน, เศรษฐกิจสร้างสรรค์, ชุมชนชายแดน

Abstract

The work was a qualitative research. It aimed to study the local wisdom used in the locally woven clothes in the border communities in Ubon Ratchathani province, and to develop the community innovation model for the locally woven clothes according to the concept of a creative economy. The research instruments were an in-depth interview, and a participatory and non-participatory observation. The targets were local scholars, community leaders, and local cloth weaving groups.

The research found that the local wisdom employed in the locally made cloth weaving process could be classified into two categories. 1) Local wisdom for production of the cloth weaving equipment could be subdivided into a loom, a bobbin, a spindle, a shuttle and a cotton swap. 2) Local wisdom used in the local industry and cloth weaving handicraft could be divided into the following. 2.1) Tied cloth dyeing featured the following patterns: a circular-shaped pattern, a common tied cloth pattern, a heart-shaped pattern, a rice stalk pattern. 2.2) The design called Laikhit had the following patterns: a flower pattern, a butterfly pattern, an elephant-shaped pattern, a squid-shaped pattern. 2.3) The weaving pattern called Phalajjok was commonly known in the following local names: Lajjokdao, Lajjokphatam, Lajjochang, and Lajjokplabeuk. The cloth weaving steps were as follows: growing cotton crops, harvesting, sorting out the texture, spindling cotton, dyeing the cotton, spinning cotton and weaving.

The development of the local innovation model in the border communities of Ubon Ratchathani province had four stages. 1) A forum was organized to gather the opinions of the communities concerned. 2) The innovation model for the local cloth weaving was developed. 3) Acquired knowledge was returned to the communities concerned. 4) The community innovation involved an application of innovation in a creative economy. With the innovation fully used, the local wisdom would be useful to the community economy, a communal strength and stability. The items which were the products of the community innovation were home-made belts, a mobile case, keychains, and a book cover.

Keywords: Local Woven Clothes, Community Innovation, Creative Economy, Border Communities

1. บทนำ

เมื่อกล่าวถึงอุบลราชธานีก็มักจะพบว่าเป็นจังหวัดที่มีพื้นที่ติดกับชุมชนชายแดน ทั้งไทย สปป. ลาว และกัมพูชา หรือที่เรียกอย่างหนึ่งว่า “สามเหลี่ยมมรกต” พื้นที่ดังกล่าวเป็นจุดยุทธศาสตร์สำคัญในการพัฒนาชุมชนชายแดนให้มีความเข้มแข็ง ทั้งเรื่อง การท่องเที่ยว การค้าขายและการสร้างความมั่นคงในพื้นที่ชายแดน (สุนันทา เจริญปัญญา ยิ่ง และธนวัฒน์ เดชปรอธ, 2561) ปัญหาส่วนใหญ่ของชุมชนชายแดนคือ เป็นพื้นที่ที่ยังไม่ได้รับการพัฒนาให้เป็นชุมชนเข้มแข็งทั้งทางด้านการพัฒนาตนเอง การสร้างรายได้ หลายพื้นที่มีปัญหาเรื่องความยากจน ราคาผลิตผลตกต่ำ หนุ่มสาวจำนวนมากจึงเดินทางเข้าสู่เมืองใหญ่เพื่อขายแรงงาน พื้นที่จึงขาดการพัฒนาอย่างเป็นระบบ ขณะที่ จักรกริช สังขมณี (2561) ยังได้เสนอว่า พื้นที่ชายแดน (border) มักถูกมองไปในลักษณะของการเป็นพื้นที่อ่อนไหว และเป็นอาณาบริเวณที่อาจนำมาซึ่งปัญหาหลากหลายประเภท

สิ่งที่น่าสนใจคือ ชุมชนชายแดนในจังหวัดอุบลราชธานีต่างมีภูมิปัญญาที่ได้รับการสืบทอดมาจากบรรพบุรุษมาช้านาน หากได้รับการพัฒนาต่อยอดให้เห็นชุมชนนวัตกรรม ก็จะสามารถสร้างรายได้ให้กับชุมชน ทำให้เกิดนวัตกรรมชุมชนอันเป็นการยกระดับรายได้ให้กับชุมชน พัฒนาชุมชนให้สามารถเพิ่มขีดความสามารถในการพึ่งพาตนเอง ตลอดจนสร้างมูลค่าทางเศรษฐกิจสร้างสรรค์บนรากฐานทุนทางวัฒนธรรมในพื้นที่ได้อีกทางหนึ่ง

จากการสำรวจข้อมูลภาคสนามเบื้องต้น ทุนทางวัฒนธรรมของชุมชนชายแดนในจังหวัดอุบลราชธานีที่มีลักษณะอันโดดเด่นและสะท้อนให้เห็นอัตลักษณ์ของกลุ่มชนในพื้นที่ดังกล่าวคือ ภูมิปัญญาผ้าทอพื้นบ้านที่เกิดจากภูมิปัญญาสร้างสรรค์ของผู้คนภายในชุมชน ทั้งในส่วนของภูมิปัญญาท้องถิ่นด้านการประดิษฐ์อุปกรณ์สำหรับการทอผ้า ตลอดจนภูมิปัญญาท้องถิ่นด้านอุตสาหกรรมและหัตถกรรมการทอผ้าที่นำไปสู่การออกแบบ ลวดลายที่มีลักษณะพิเศษที่มาจากธรรมชาติและสิ่งแวดล้อมที่รายล้อมชุมชน ทั้งในส่วนของ การทอผ้ามัดหมี่ ผ้าลายซิด ตลอดจนผ้าลายจก ซึ่งโดยส่วนใหญ่เป็นการทอผ้าเพื่อประโยชน์ใช้สอยในครัวเรือนเป็นหลัก และมีบางส่วนที่ทอขึ้นเพื่อจำหน่ายให้กับนักท่องเที่ยว ทั้งนี้หากมีการจัดการทุนวัฒนธรรมภายในชุมชนอย่างเป็นระบบโดยการพัฒนาภูมิปัญญาผ้าทอพื้นบ้านสู่นวัตกรรมชุมชนโดยใช้แนวคิดเศรษฐกิจสร้างสรรค์ (Creative Economy) ซึ่งเป็นการพัฒนาเศรษฐกิจบนฐานของการสร้างและการใช้ความรู้ ความคิด

สร้างสรรค์ และทรัพย์สินทางปัญญาที่เชื่อมโยงกับพื้นฐานทางวัฒนธรรมเพื่อสร้างมูลค่าเพิ่มทางเศรษฐกิจ (อาคม เติมพิทยาไพสิฐ, 2553) โดยคนในชุมชนได้เข้ามามีส่วนร่วมในฐานะเจ้าของวัฒนธรรมย่อมจะก่อให้เกิดประโยชน์กับชุมชนโดยแท้จริง ดังที่ อานันท์ กาญจนพันธ์ (2545) มองว่า การวิจัยทางสังคมศาสตร์เพื่อการพัฒนา นั้น นักวิจัยจำเป็นอย่างยิ่งที่จะต้องดึงคนที่มีส่วนร่วมที่เกี่ยวข้องกับประเด็นนั้น ๆ เข้ามามีส่วนร่วมด้วย ไม่ควรมองจากผู้วิจัยแต่เพียงฝ่ายเดียว ขณะเดียวกันแท้ที่จริงแล้วชาวบ้านเองหรือคนที่ถูกศึกษาเขาก็วิเคราะห์และวิจัยนักวิจัยด้วย ดังนั้นการวิจัยจึงเป็นเรื่องของความสัมพันธ์ 2 ทางระหว่างผู้วิจัยและผู้ถูกวิจัย ขณะที่ โกมาตร จึงเสถียรทรัพย์ (2559) ได้เสนอมุมมองสำคัญว่า ในอดีต แม้ความสำคัญและการทำงานกับชุมชนจะเป็นเรื่องที่พูดถึงกันมากมาย แต่ในความเป็นจริงแล้ว การทำงานขององค์กรต่าง ๆ ทั้งภาครัฐและเอกชนก็มักจะไม่ได้อาศัยชุมชนเป็นแนวตั้ง แต่กลับใช้องค์กร แผนงาน หรือไม่กี่ใช้วิชาการเป็นตัวตั้งเสียเป็นส่วนใหญ่ เราจึงมักใช้องค์กร แผนงานและวิชาการเป็นแนวตั้งจนหลายครั้งละเลยชุมชนไป

ผู้วิจัยจึงได้จัดเวทีร่วมกับชุมชนชายแดนในจังหวัดอุบลราชธานี ในพื้นที่อำเภอโขงเจียม อำเภอสิรินธร และอำเภอบุณฑริก เพื่อสำรวจความต้องการก็พบว่า ชุมชนเล็งเห็นความสำคัญและเห็นด้วยกับการพัฒนาผลิตภัณฑ์ผ้าทอพื้นบ้านให้สามารถเป็นผลิตภัณฑ์ชุมชนที่มีลักษณะของการผสมผสานระหว่างอัตลักษณ์ท้องถิ่นและความร่วมสมัย ดังที่ วัฒนะ จุฑะวิภาค (2555) ได้กล่าวถึงคุณค่าของภูมิปัญญาผ้าทอพื้นบ้านว่า ผ้าทอมีความสำคัญโดยสะท้อนให้เห็นวิถีชีวิตและสังคมไทยในแต่ละภูมิภาค รวมถึงความสัมพันธ์ระหว่างชนบทชนนิยมและประเพณีพิธีกรรมต่าง ๆ ตั้งแต่เกิดจนตาย ในปัจจุบันผ้าทอมีประโยชน์ใช้สอย ในชีวิตประจำวันด้วยการนำมาตัดเย็บเสื้อผ้าโดยออกแบบให้เหมาะสมกับยุคสมัย ดังนั้นผ้าทอไทยจึงต้องได้รับการอนุรักษ์ทั้งจากภาครัฐและเอกชน สอดคล้องกับที่ สุรียา สมทุพบุตย์ และพัฒนา กิติอาษา (2537) ที่ได้นำเสนอให้เห็นความสำคัญของผ้าทอกับวิถีชีวิตของวัฒนธรรมของชาวอีสานว่า ผ้าทอและการทอผ้าเกิดจากวิถีชีวิตของชาวอีสานที่ผูกพันกับธรรมชาติ เรียนรู้การใช้หรือการปรับใช้ประโยชน์จากธรรมชาติ ก่อให้เกิดสรรพวิชาในลักษณะภูมิปัญญาท้องถิ่นซึ่งสามารถนำมาใช้ในชีวิตสืบต่อกันมาหลายชั่วอายุคนจนกระทั่งปัจจุบัน ประกอบกับข้อมูลจากการสัมภาษณ์นางสนธิ สันทิพย์ (สัมภาษณ์, 25 ธันวาคม 2563) ผู้นำกลุ่มอาชีพผ้าทอพื้นบ้านในพื้นที่อำเภอโขงเจียม จังหวัดอุบลราชธานี กล่าวว่า “ในพื้นที่ชุมชนชายแดนจังหวัดอุบลราชธานีมีภูมิปัญญาผ้าทอที่ได้รับการถ่ายทอด

มาอย่างช้านาน โดยมีลักษณะอันโดดเด่นทั้งในเรื่องของการนำวัตถุดิบที่มีอยู่ในธรรมชาติ มาสร้างสรรค์เป็นลวดลายผ้าที่มีความประณีตบรรจงเพื่อใช้ในชีวิตประจำวันและขายให้กับนักท่องเที่ยวในบางโอกาส เช่น ในเทศกาลงานประเพณีของชุมชน แต่ตัวผ้าพื้นบ้านเอง ยังขาดการออกแบบในรูปแบบที่หลากหลายและให้เกิดความร่วมมือเพื่อตอบโจทย์ กลุ่มคนสมัยใหม่ หากมีการนำเอานวัตกรรมมาช่วยในการพัฒนาให้เกิดเป็นต้นแบบผลิตภัณฑ์ ผ้าทอพื้นบ้านที่ผสมผสานอัตลักษณ์ดั้งเดิมกับรูปลักษณ์ที่มีความทันสมัย ก็น่าจะเป็น จุดขายที่ช่วยเพิ่มรายได้ให้กับผู้คนในชุมชนมากยิ่งขึ้น”

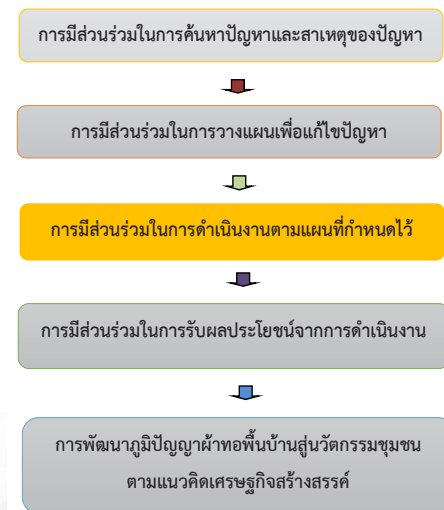
จากที่กล่าวมาข้างต้น ผ้าทอพื้นบ้านจึงควรได้รับการพัฒนาอย่างเป็นระบบ เพื่อนำไปสู่สู่นวัตกรรมชุมชน ด้วยการสร้างต้นแบบผลิตภัณฑ์ผ้าทอพื้นบ้านให้มีความ หลากหลายบนพื้นฐานภูมิปัญญาท้องถิ่นเพื่อเป็นการประชาสัมพันธ์สินค้าให้เกิดการ แพร่หลายมากยิ่งขึ้น ขณะเดียวกันยังเป็นการสร้างสรรค์นวัตกรรมผ้าทอพื้นบ้านเพื่อ ปรับใช้กับการท่องเที่ยวทางวัฒนธรรมในอีกทางหนึ่งด้วย ดังที่ สำนักงานพัฒนานวัตกรรม ชุมชน (2563) ได้กล่าวถึงความสำคัญของนวัตกรรมชุมชนในฐานะเครื่องมือในการรับมือ กับการเปลี่ยนแปลง ทั้งยังเป็นเครื่องมือในการต่อรองและเปิดพื้นที่ใหม่ ๆ ที่นำไปสู่ เป้าหมายสำคัญคือความยั่งยืนของชุมชน สังคมเข้มแข็ง นำไปสู่บทเรียนในการพัฒนาเรื่อง อื่นหรือในพื้นที่อื่นต่อไป ดังนั้น งานวิจัยนี้นอกจากจะเป็นการอนุรักษ์และสืบสานภูมิปัญญา ทางวัฒนธรรมด้านผ้าทอพื้นบ้านแล้ว งานวิจัยนี้ยังถือได้ว่าเป็นการปรับประยุกต์ใช้ องค์ความรู้ทางการวิจัยเพื่อตอบสนองความต้องการของชุมชนท้องถิ่นเพื่อให้เกิดความมั่นคง และยั่งยืน

2. วัตถุประสงค์การวิจัย

- 1) เพื่อศึกษาภูมิปัญญาท้องถิ่นที่ใช้ในการผลิตผ้าทอพื้นบ้านในชุมชนชายแดน จังหวัดอุบลราชธานี
- 2) เพื่อพัฒนาต้นแบบนวัตกรรมชุมชนผ้าทอพื้นบ้านในชุมชนชายแดนจังหวัด อุบลราชธานีตามแนวคิดเศรษฐกิจสร้างสรรค์

3. กรอบแนวความคิดการวิจัย

การวิจัยเรื่อง “การพัฒนาภูมิปัญญาผ้าทอพื้นบ้านสู่นวัตกรรมชุมชนในชุมชนชายแดนจังหวัดอุบลราชธานี” จะเน้นกระบวนการมีส่วนร่วมของชุมชนซึ่งเป็นการพัฒนาที่อยู่บนพื้นฐานของการพึ่งตนเองโดยใช้ทุนของท้องถิ่น คือ ทุนทางภูมิปัญญา ทุนทางวัฒนธรรม และทุนทรัพยากร ทั้งนี้การพัฒนาต้องสอดคล้องกับปัญหาและความต้องการของชุมชนเป็นสำคัญ ทำให้คนในชุมชนได้รับผลประโยชน์อย่างทั่วถึง ตลอดจนตระหนักถึงคุณค่าและเกิดความภาคภูมิใจในภูมิปัญญาผ้าทอพื้นบ้าน โดยการวิจัยที่ผสมผสานการวิจัยเชิงปฏิบัติการแบบมีส่วนร่วม (PAR = Participatory Action Research) กับวิธีการวิจัยเชิงคุณภาพ (Qualitative Research) และการวิจัยเชิงสถิติ (Quantitative Research) เข้าด้วยกัน เพื่อให้ได้มาซึ่งองค์ความรู้ใหม่ในการแก้ไขปัญหาชุมชน โดยยึดชุมชนเป็นศูนย์กลางและแก้ปัญหาโดยใช้กระบวนการเรียนรู้ (Problem-Learning Process) อันจะนำไปสู่การสร้างสรรคีนวัตกรรมชุมชนภายใต้แนวคิดเศรษฐกิจสร้างสรรค์ (Creative Economy) โดยกำหนดกรอบแนวคิดการวิจัย ดังภาพที่ 1



ภาพที่ 1 กรอบแนวความคิดการวิจัย

4. วิธีดำเนินการวิจัย

การวิจัยนี้ ใช้วิธีการศึกษาเชิงคุณภาพ (Qualitative Research) โดยเน้นการวิจัยแบบมีส่วนร่วม (Participatory Action Research) และการวิจัยทางคติชนวิทยา (Folklore Research) โดยมีขั้นตอนดังนี้

1. ขั้นรวบรวมข้อมูล ศึกษาเอกสารและงานวิจัยที่เกี่ยวข้อง ผู้วิจัยดำเนินการสำรวจและศึกษาหนังสือ วิทยานิพนธ์ งานวิจัย สารานุกรม เอกสารต่าง ๆ ที่เกี่ยวข้องกับผ้าทอพื้นบ้าน แนวคิดการมีส่วนร่วม แนวคิดภูมิปัญญาท้องถิ่น แนวคิดนวัตกรรมชุมชน และแนวคิดเศรษฐกิจสร้างสรรค์

2. ขั้นการศึกษาชุมชน ผู้วิจัยศึกษาข้อมูลภาคสนาม ได้เลือกผู้ให้ข้อมูล (Key informant) เป็นการเลือกแบบเจาะจง ได้แก่ ประชาชนชาวบ้าน ผู้นำชุมชน และผู้นำกลุ่มอาชีพผ้าทอพื้นบ้านที่ได้รับความเชื่อถือจากคนในชุมชนชายแดนจังหวัดอุบลราชธานี จำนวน 3 อำเภอ ได้แก่ อำเภอโขงเจียม อำเภอสิรินธร และอำเภอนุชนอก จำนวน 20 คน โดยการวิจัยในครั้งนี้ ผู้วิจัยได้คำนึงถึงหลักจริยธรรมการวิจัยเป็นสำคัญ ได้แก่ การเคารพและยอมรับการตัดสินใจของชุมชน การเปิดโอกาสให้ชุมชนได้มีส่วนร่วมในการบริหารจัดการภูมิปัญญาท้องถิ่นอย่างเต็มศักยภาพ และไม่นำข้อมูลของกลุ่มเป้าหมายมาเปิดเผยหากไม่ได้รับความยินยอม อันเป็นการเคารพในศักดิ์ศรีมนุษย์ ด้านเครื่องมือในการวิจัย ได้แก่ 1) แบบสัมภาษณ์เชิงลึก (In depth interview) 2) แบบบันทึกการสังเกตแบบมีส่วนร่วม (Participant Observation) และ 3) แบบบันทึกการสังเกตแบบไม่มีส่วนร่วม (Non Participant Observation) จากนั้น ผู้วิจัยจัดเวทีชุมชนเพื่อระดมความคิดเห็นเกี่ยวกับแนวทางการพัฒนาภูมิปัญญาผ้าทอพื้นบ้านสู่นวัตกรรมชุมชน โดยการสนทนากลุ่ม (Focus group) ในหัวข้อดังนี้

2.1 ความหลากหลายของภูมิปัญญาผ้าทอพื้นบ้านในชุมชนชายแดนจังหวัดอุบลราชธานี

2.2 แนวทางการบริหารจัดการภูมิปัญญาผ้าทอพื้นบ้านในชุมชนชายแดน จังหวัดอุบลราชธานี

3. ขั้นตอนการจัดทำแผน

3.1 ผู้วิจัยจัดเวทีชาวบ้าน ประชุมปราชญ์ชาวบ้าน ผู้นำชุมชน ผู้นำกลุ่มอาชีพ ผ่าทอพื้นบ้าน ผู้รู้ในชุมชนชายแดน นักวิชาการ นักคติชนวิทยา โดยการสนทนากลุ่ม (Focus group) เพื่อตรวจสอบข้อมูลที่รวบรวมได้ พร้อมกับแนะนำแนวทางที่เป็นประโยชน์ในการรวบรวมข้อมูล

3.2 ศึกษาการมีส่วนร่วมของชุมชนในการนำข้อมูลที่ได้ตลอดจนสภาพปัญหา แนวทางการอนุรักษ์ฟื้นฟูภูมิปัญญา ผ่าทอพื้นบ้านโดยเน้นนวัตกรรมชุมชนที่จะนำไปสู่การจัดทำแผนยุทธศาสตร์ในการปกป้องคุ้มครองมรดกภูมิปัญญาทางวัฒนธรรม ตลอดจนการจัดทำข้อเสนอแนะเชิงนโยบายที่เป็นประโยชน์ต่อไป

4. ขั้นตอนวิเคราะห์ข้อมูล

4.1 วิเคราะห์ข้อมูลปฐมภูมิและทุติยภูมิ ด้วยการวิเคราะห์เนื้อหา (Content Analysis) ตามประเด็นที่ค้นหา (Topic) แล้วอธิบายความและเรียงเรียงตรวจสอบข้อมูล ด้วยการสนทนากลุ่มและหลักฐานอื่น ๆ

4.2 วิเคราะห์ส่งเสริมและสนับสนุนการบริหารจัดการภูมิปัญญาผ้าทอพื้นบ้าน โดยเน้นกระบวนการมีส่วนร่วมของชุมชนชายแดน อำเภอโขงเจียม อำเภอสรินธร และอำเภอบუნทริก จังหวัดอุบลราชธานี

4.3 เปรียบเทียบเชื่อมโยงความสัมพันธ์ของข้อมูลโดยใช้กรอบแนวคิดในการวิจัย

5. ขั้นตอนนำเสนอผลการวิเคราะห์ข้อมูล นำเสนอผลการวิจัยโดยการพรรณนาวิเคราะห์ (Descriptive Analysis)

5. ผลการวิจัย

บริบทของชุมชนชายแดน จังหวัดอุบลราชธานี ในพื้นที่วิจัยจำนวน 3 อำเภอ ได้แก่ อำเภอโขงเจียม อำเภอสรินธรและอำเภอบუნทริก มีลักษณะทางภูมิศาสตร์ในลักษณะของที่ราบลุ่มแม่น้ำโขงและที่ราบเชิงเขาที่อุดมไปด้วยทรัพยากรทางธรรมชาติ ชาวบ้านมีวิถีชีวิตที่เรียบง่าย ส่วนใหญ่ยังคงประกอบอาชีพเกษตรกรรมเป็นหลัก อาทิ ทำนา ทำไร่ เลี้ยงสัตว์มีทั้งกลุ่มที่นับถือพุทธศาสนาและรับถือผีบรรพบุรุษ ทั้งยังเป็นกลุ่มที่มีอัตลักษณ์ทางวัฒนธรรมและภูมิปัญญาที่สั่งสมจากรุ่นสู่รุ่นอันโดดเด่น โดยเฉพาะอย่างยิ่งภูมิปัญญา

ท้องถิ่นด้านการทอผ้าพื้นบ้าน การวิจัยในครั้งนี้ผู้วิจัยได้คัดเลือกกลุ่มผู้ให้ข้อมูล (Key Informants) จำนวน 20 คน โดยประกอบไปด้วย 1) ปราชญ์ชาวบ้าน เป็นกลุ่มที่มีองค์ความรู้เกี่ยวกับผ้าทอพื้นบ้านทั้งในส่วนของการสร้างเครื่องมือในการทอผ้าที่อาศัยวิถีชีวิตจากธรรมชาติในท้องถิ่น กระบวนการและขั้นตอนในการทอผ้ารูปแบบต่างๆ รวมไปถึงการสร้างสรรค์ลวดลายผ้าที่ยังคงไว้ซึ่งอัตลักษณ์ของชุมชนชายแดน 2) ผู้นำชุมชน เป็นกลุ่มที่มีองค์ความรู้ด้านการบริหารจัดการและขับเคลื่อนชุมชนเพื่อการพัฒนาภูมิปัญญาท้องถิ่นอย่างยั่งยืน ขณะเดียวกันก็เป็นกลุ่มที่จะต้องประสานงานกับรัฐเพื่อสร้างนโยบายในการอนุรักษ์และสืบทอดภูมิปัญญาผ้าทอพื้นบ้านให้สามารถดำรงตนอยู่ได้ในสังคมโลกาภิวัตน์ และ 3) กลุ่มอาชีพผ้าทอพื้นบ้าน เกิดจากการรวมกลุ่มของช่างฝีมือด้านการทอผ้าเพื่อการพัฒนาผลิตภัณฑ์ให้ตอบโจทย์กระแสเศรษฐกิจแบบทุนนิยม

จากการศึกษา การพัฒนาภูมิปัญญาผ้าทอพื้นบ้านสู่นวัตกรรมชุมชนในชุมชนชายแดนจังหวัดอุบลราชธานี สามารถแยกผลการศึกษาได้ 2 ประเด็น ดังนี้

1. ภูมิปัญญาท้องถิ่นที่ใช้ในการผลิตผ้าทอพื้นบ้านในชุมชนชายแดนจังหวัดอุบลราชธานี

ภูมิปัญญาท้องถิ่น เป็นเรื่องของพื้นความรู้ความสามารถของผู้คนในชุมชนที่เรารู้และมีประสบการณ์สืบทอดกันมา ทั้งทางตรง คือ ประสบการณ์ของตนเอง หรือทางอ้อม ซึ่งเรียนรู้จากผู้ใหญ่หรือความรอบรู้สะสม (ธวัช ปุณโณทก, 2531) ขณะเดียวกันภูมิปัญญาท้องถิ่นยังแสดงให้เห็นถึงแบบแผนการดำเนินชีวิตที่มีคุณค่า ความเฉลียวฉลาดของบุคคลและสังคมซึ่งได้สั่งสมและปฏิบัติสืบทอดกันมา ภูมิปัญญาจึงสามารถเป็นได้ทั้งทรัพยากรบุคคลหรือทรัพยากรความรู้ก็ได้ (จารุวรรณ ธรรมวัตร, 2543) จากการศึกษาองค์ความรู้อันเป็นภูมิปัญญาด้านผ้าทอพื้นบ้านของผู้คนในชุมชนชายแดนจังหวัดอุบลราชธานี สามารถรวบรวมได้ 2 ประการ อันได้แก่ 1) ภูมิปัญญาท้องถิ่นด้านการประดิษฐ์อุปกรณ์สำหรับการทอผ้า และ 2) ภูมิปัญญาท้องถิ่นด้านอุตสาหกรรมและหัตถกรรมการทอผ้า โดยมีรายละเอียด ดังนี้

1.1 ภูมิปัญญาท้องถิ่นด้านการประดิษฐ์อุปกรณ์สำหรับการทอผ้า

จากการศึกษาภูมิปัญญาท้องถิ่นด้านการประดิษฐ์อุปกรณ์สำหรับการทอผ้าในชุมชนชายแดนจังหวัดอุบลราชธานี จะเห็นได้ว่า อุปกรณ์ที่ใช้ในการทอผ้าส่วนใหญ่

ประดิษฐ์ขึ้นจากองค์ความรู้เชิงช่างและใช้วัตถุดิบที่เป็นทรัพยากรธรรมชาติ ที่สามารถสรรหาได้ภายในชุมชน โดยพบอุปกรณ์และเครื่องมือที่ใช้ในการทอผ้าจำนวน 9 ชิ้น ดังนี้

1) กี่ เป็นเครื่องมือสำคัญในการทอผ้า เป็นโครงสร้างที่ถูกสร้างขึ้นเพื่อรองรับอุปกรณ์ต่าง ๆ ที่ใช้ในการทอผ้า จากการศึกษาภูมิปัญญาการทอผ้าพื้นบ้านของชุมชนชายแดนจังหวัดอุบลราชธานีพบกี่ 2 ชนิด คือ กี่พื้นบ้าน และกี่กระตุกอุตสาหกรรม

2) ฟืม พบ 7 ขนาด ได้แก่ ฟืมหน้า 3 เมตร ฟืมหน้า 1 เมตร ฟืมหน้า 12 นิ้ว ฟืมหน้า 6 นิ้ว ฟืมหน้า 80 เซนติเมตร ฟืมหน้า 75 เซนติเมตร และฟืมหน้า 35 เซนติเมตร

3) เขาหูกทอผ้า เป็นอุปกรณ์สำคัญอีกอย่างหนึ่งที่ใช้ในการทอผ้า เขาหูกจะมีส่วนสำคัญในการแยกเส้นด้ายเพื่อกำหนดลวดลาย โดยเฉพาะเส้นด้ายหลักที่ถูกโยงไปรอบตัวกี่ หรือหูก เขาหูกจะถูกมัดรวบเก็บเอาไว้เมื่อใช้งานเสร็จแล้ว แต่จะไม่ทิ้งเส้นด้ายให้หลุดออก เนื่องจากหากหลุดออกมอลวดลายและเส้นด้ายก็จะไม่ได้ลายเช่นเดิม

4) กระสวย เป็นอุปกรณ์ในการใส่ด้ายและสอดไปมาระหว่างทอผ้า กระสวยจะถูกสร้างขึ้นจากไม้เนื้อแข็ง ตรงกลาง จะเจาะรูไว้สำหรับในหลอดด้ายและรูสำหรับใส่ด้ายไหลออกมา บางอันใส่ด้าย 1 หลอด บางอันสามารถใส่ด้ายได้ 2 หลอด ในคราวเดียวกัน

5) หลอดฝ้าย เป็นอุปกรณ์ที่ใช้สำหรับบรรจุด้ายเข้าไปแกนหลอด หรือใจหลอด ทำจากเถาว์วัลย์พื้นบ้านซึ่งเรียกตามภาษาท้องถิ่นว่า “เครือใส่ตัน” และต้นงา เมื่อนำมาแล้ว จะทำการตัดให้ได้ขนาดตามต้องการ แล้วนำไปคว้านเอาไส้ตันในออกเพื่อให้เกิดรูที่สม่ำเสมอ จากนั้นจึงนำไปตากแดดให้แห้งสนิท ก่อนที่จะนำมาใช้งาน (ปรับภาษาวิชาการ)

6) กงติดฝ้าย เป็นอุปกรณ์ในการติดฝ้ายที่ผ่านการแยกเมล็ดออกแล้ว จึงนำเอาฝ้ายที่ได้มาติดเพื่อให้ด้ายฟู มีความยืดหยุ่น กงติดฝ้ายจะมีลักษณะคล้ายคันธนูทำจากไม้ไผ่ และมัดด้วยเชือกเอ็นที่มีความเหนียวจำนวน 2 เส้น ที่มัดติดกัน

7) อีวเข็นฝ้าย เป็นอุปกรณ์ในการคัดแยกฝ้ายออกจากเมล็ด เพื่อให้เกิดความสะดวกในการนำฝ้ายมาเข้ากระบวนการปั่นให้เป็นเส้นด้ายอีว มักทำจากไม้เนื้อแข็ง มีลักษณะเป็นโครงสร้างขึ้นมามีไม้สองท่อนกลมปลายอีกด้านเป็นฟันทวนเพื่อไม่ให้ทั้งสองท่อนหมุนเข้าหากันและแยกระหว่างฝ้ายกับเมล็ดออกจากกัน (ภาษาวิชาการ)

8) อักเข็นฝ้าย เป็นอุปกรณ์ที่ใช้สำหรับใส่ฝ้ายที่ถูกทำให้เป็นเส้นแล้ว อักจะทำหน้าที่เก็บเส้นด้ายเพื่อไม่ให้เส้นด้ายพันกัน และเพื่อให้ง่ายต่อการนำมาใช้ในการเข้าหลอดด้ายต่อไป

9) หลาเข็นฝ้าย เป็นอุปกรณ์สำคัญในการปั่นฝ้ายให้เป็นเส้น หลาเป็นโครงสร้างไม่ผสมกับเหล็กบางส่วน โดยด้านหนึ่ง มีลักษณะเป็นวงกลมคล้ายล้อจักรยาน ส่วนอีกด้านจะทำขึ้นมาโดยให้มีเหล็กด้านหนึ่งยื่นออกมาเพื่อใช้สำหรับใส่สีให้หลอดด้าย

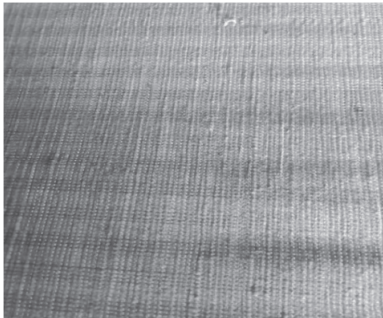
1.2 ภูมิปัญญาท้องถิ่นด้านอุตสาหกรรมและหัตถกรรมการทอผ้า

จากการศึกษาภูมิปัญญาท้องถิ่นด้านอุตสาหกรรมและหัตถกรรมการทอผ้าในชุมชนชายแดนจังหวัดอุบลราชธานีจะเห็นได้ว่า การทอผ้าจัดเป็นองค์ความรู้ที่ได้รับการถ่ายทอดสืบต่อกันมาภายในชุมชน โดยเฉพาะอย่างยิ่งชุมชนชายแดนที่มีการสร้างสรรค์ลวดลายผ้าจากการสังเกตธรรมชาติและสภาพแวดล้อมภายในชุมชนให้กลายเป็นอัตลักษณ์ท้องถิ่น อาทิ ดอกไม้ สัตว์ปีกสวยงาม แหล่งท่องเที่ยวทางธรรมชาติ ตลอดจนปลาหลากชนิดที่อาศัยอยู่ในพื้นที่แม่น้ำโขง ทั้งนี้ผู้วิจัยพบว่าชาวบ้านมีการทอผ้าพื้นบ้านโดยสามารถแบ่งได้ 3 ประเภท ดังนี้

1) การทอผ้ามัดหมี่ เป็นการทอผ้าแบบมัดย้อมก่อนการทอ ซึ่งผู้ทอจะออกแบบลวดลายไว้ก่อน ถ้าต้องการลายสีจะต้องมัดและย้อมหลายครั้งจนกว่าจะได้จำนวนของสีครบตามที่ต้องการแล้วจึงนำไปทอด้วยเทคนิคการขัดสานธรรมดา ลวดลายบนผ้าก็จะเกิดขึ้นตามลายที่มัดย้อม โดยพบจำนวน 6 ลาย ได้แก่ ลายมัดหมี่วง ลายมัดหมี่ปักจับ ลายมัดหมี่พิกุล ลายมัดหมี่ ข้าวหลามตัด ลายมัดหมี่สายฝน และลายมัดหมี่ต้นข้าว

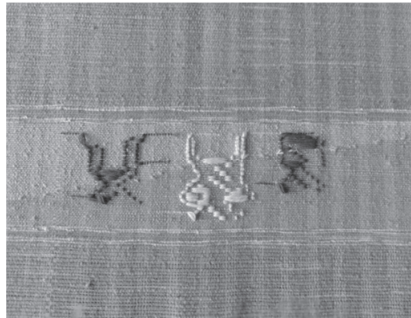
2) การทอผ้าลายขีด เป็นกรรมวิธีการทอผ้าโดยใช้ไม้เขี่ยหรือสเก็ดซ้อนเส้นด้ายย่นขึ้นแล้วสอดเส้นด้ายพุ่งขึ้นไปในแนวเส้นย่นที่ถูกจัดซ้อนขึ้นนั้น ซึ่งจังหวะของการสอดเส้นด้ายจะก่อให้เกิดลวดลายแบบต่าง ๆ ตามจินตนาการและภูมิปัญญาการสร้างสรรค์ของช่างทอผ้า โดยพบจำนวน 5 ลาย ได้แก่ ลายขีดดอกไม้ ลายขีดผีเสื้อ ลายขีดช้าง ลายขีดปลาบึก และลายขีดผาแต้ม

3) การทอผ้าลายจก เป็นกรรมวิธีการทอผ้าที่มีลักษณะคล้ายการทอผ้าลายขีด แต่จะมีการสร้างลายโดยเพิ่มเส้นด้ายพุ่งพิเศษเข้าไปเป็นช่วง ๆ ไม่ติดต่อกันตลอดหน้ากว้างของผืนผ้าเพื่อสร้างลวดลายด้วยด้ายพิเศษสีต่าง ๆ ซึ่งสามารถจกผ้าจากด้านหน้าหรือด้านหลังของผ้าก็ได้ โดยพบจำนวน 4 ลาย ได้แก่ ลายจกดาว ลายจกผาแต้ม ลายจกช้าง และลายจกปลาบึก ดังตัวอย่างลายผ้าในภาพที่ 2 และภาพที่ 3



ภาพที่ 2 ผ้าลายสายฝน

ที่มา: รังสรรค์ นัยพรม, 2564



ภาพที่ 3 ผ้าลายซิด

ที่มา: รังสรรค์ นัยพรม, 2564

ด้านขั้นตอนในการทอผ้าพื้นบ้านในชุมชนชายแดนจังหวัดอุบลราชธานี เป็นการปรับใช้ภูมิปัญญาท้องถิ่นในมิติที่หลากหลาย ได้แก่ ภูมิปัญญาด้านเกษตรกรรม ภูมิปัญญาเชิงช่างไม้ และภูมิปัญญาการทอผ้า ผสมผสานกับทรัพยากรที่มีอยู่ในชุมชนให้เกิดประโยชน์สูงสุด พบว่า มี 11 ขั้นตอน โดยมีรายละเอียด ดังนี้

1) การปลูกฝ้าย ชาวบ้านนิยมปลูกริมฝั่งแม่น้ำโขง โดยจะเริ่มปลูกหลังน้ำลดในช่วงเดือนพฤศจิกายน ซึ่งจะปลูกพร้อมกับข้าวโพด ถั่วลิสง ทั้งนี้เนื่องจากการปลูกฝ้ายริมโขงจะไม่จำเป็นต้องรดน้ำ การปลูกฝ้ายเป็นการปลูกตามธรรมชาติ ไม่ต้องรดน้ำใส่ปุ๋ยแต่อย่างใดเพราะริมตลิ่งแม่น้ำโขงจะมีความชุ่มชื้นและมีน้ำซึมตลอดระยะเวลา 3 เดือน ประมาณช่วงเดือนมกราคม-กุมภาพันธ์ ดอกฝ้ายก็จะบานและแห้ง ชาวบ้านก็จะนิยมไปเก็บดอกฝ้ายในช่วงนั้น

2) การเก็บเกี่ยวฝ้าย เป็นขั้นตอนที่สำคัญอีกขั้นตอนหนึ่ง เนื่องจากว่าระยะเวลาที่ช่างทอผ้าจะต้องดูให้ดีกว่าดอกฝ้ายมีความสมบูรณ์หรือไม่ หรือเป็นเพียงการแห้งตาย ซึ่งจะต้องพิจารณาว่าดอกฝ้ายที่แห้งนั้น ฝ้ายฝ้ายมีขนาดใหญ่หนา นุ่ม หรือได้ขนาดที่ต้องการหรือไม่ เมื่อได้ขนาดที่ต้องการแล้วก็ให้นำมาเก็บกลีบดอก ใบ และเศษวัสดุอื่นที่ปะปนออกทำความสะอาดให้เรียบร้อย จากนั้นนำมาตากให้แห้งอีกครั้งก่อนนำมาแยกฝ้ายออกจากเมล็ด

3) การอ้วฝ้าย เป็นการคัดแยกเมล็ดฝ้ายออกจากดอกฝ้าย ขั้นตอนนี้จะต้องพิถีพิถันเป็นพิเศษ เพราะการอ้วฝ้ายจะต้องไม่ให้ฝ้ายเลอะ และพยายามอ้วให้ได้ฝ้ายออกมามากที่สุด

4) การติดฝ้าย เป็นขั้นตอนสำคัญอีกขั้นตอนหนึ่ง ซึ่งการติดฝ้ายจะใช้กึ่งติดฝ้าย เพื่อให้เส้นใยฝ้ายมีความละเอียดเป็นปุยนุ่ม สามารถที่จะนำมาปั่นเพื่อให้ได้เส้นใยที่มีคุณภาพดีไม่ขาด การติดฝ้ายจึงสำคัญมากหากติดฝ้ายไม่ดี เมื่อนำไปปั่นเป็นเส้นก็จะได้เส้นใยที่ไม่สม่ำเสมอ หรืออาจฉีกขาดทำให้เสียเวลาในการปั่นเส้นด้ายเป็นอย่างมาก

5) การลื้อฝ้าย เป็นการนำฝ้ายที่ผ่านการติดเป็นปุยแล้วมาลื้อใส่กับไม้กลม ๆ คล้ายตะเกียบแต่มีขนาดใหญ่กว่า เพื่อให้ได้ฝ้ายที่มีลักษณะเป็นรู ก่อนที่จะนำไปทำเป็นเส้นด้ายต่อไป

6) การเข็นฝ้าย เป็นการนำฝ้ายที่ผ่านการลื้อแล้วมาเข็นให้เป็นเส้นด้าย โดยใช้ หลาหมุนฝั่งขวามือ ส่วนฝั่งซ้ายมือ ก็จะจับลื้อด้าย ขั้นตอนนี้สำคัญมาก ช่างทอต้องมีความชำนาญ และสามารถแก้ไขปัญหาเฉพาะหน้าให้ได้ เส้นด้ายที่ดีจะต้องมีเส้นที่สม่ำเสมอไม่หนา หรือบางจนเกินไป

7) การเปียฝ้าย เป็นการนำเอาเส้นด้ายที่ปั่นเป็นเส้นแล้วมาเปียใส่ไม้เพื่อจะนำไปมัดรวมกันเป็นปอย เพื่อจะนำไปใช้ในการปั่นเข้าหลอดด้ายในขั้นตอนต่อไป

8) การซักฝ้าย เป็นการทำความสะอาดเส้นฝ้าย ซึ่งในกระบวนการที่ผ่านมามี อาจทำให้เส้นฝ้ายเลอะ หรือเปื้อนได้ ก่อนที่จะนำมาย้อม หรือเข้าหลอดด้ายจึงจำเป็นต้องนำไปซักทำความสะอาด โดยนำไปแช่ผงซักฟอกไว้ 1 คืน จากนั้นนำไปตากให้หมาด ก่อนที่จะนำไปย้อมสี

9) การย้อมฝ้าย เป็นขั้นตอนที่สำคัญอีกขั้นตอนหนึ่ง ซึ่งช่างทอผ้าในชุมชนชายแดน จังหวัดอุบลราชธานีได้ใช้เปลือกไม้และต้นพืชที่เกิดขึ้นในพื้นที่ทั้งบริเวณริมฝั่งแม่น้ำโขง และเชิงเขา มาใช้ในการย้อมสีธรรมชาติ ซึ่งสีที่ได้จากการย้อมแบบธรรมชาติ มีสีหลัก 5 สี ได้แก่ สีเขียว สีเหลือง สีส้มน้ำตาลเข้ม สีเทา และสีชมพู ซึ่งแต่ละสีมีการใช้พืชและกรรมวิธี ในการย้อม ดังรายละเอียดต่อไปนี้

(1) สีเขียว ส่วนประกอบที่ใช้คือ เปลือกไม้มะม่วงสด, ใบสมอ, ใบหูกวาง, เปลือกตีนนก, หรืออย่างใดอย่างหนึ่ง จำนวน 1 ตะกร้า สารส้ม 1 ถ้วยกาแฟ น้ำครึ่งปีบ วิธีการต้มคือ นำน้ำมาใส่ปีบครึ่งปีบมาต้ม ละลายสารส้ม 1 ถ้วย จากนั้น ใส่เปลือกมะม่วง หรือเปลือกตีนนก หรือใบสมอ หรือใบหูกวาง มาต้มเคี่ยวโดยใช้เวลาประมาณ 3-4 ชั่วโมง

(2) สีเหลือง ส่วนประกอบที่ใช้คือ เปลือกไม้มะม่วงสด หรือแก่นขนุน หรือ ขมิ้นผง หรือต้นเข จำนวน 1 ตะกร้า น้ำปูนใส 1 ลิตร น้ำ 10 ลิตร วิธีการต้มคือ นำน้ำ

10 ลิตร มาต้ม นำน้ำปูนใสมาใส่ 1 ลิตร จากนั้นใส่เปลือกมะม่วง หรือแก่นขนุน หรือขมิ้นผง หรือต้นเข มาต้มเคี่ยวโดยใช้เวลาประมาณ 3-4 ชั่วโมง

(3) สีน้าตาลเข้ม ส่วนประกอบที่ใช้คือ เปลือกไม้ประตู่สด เปลือกกะโดน เค็ง อะลาง ลำคอง จำนวน 1 ตะกร้า น้ำปูนใส 1 ลิตร น้ำ 10 ลิตร วิธีการต้มคือ นำน้ำ 10 ลิตร มาต้ม นำน้ำปูนใสมาใส่ 1 ลิตร จากนั้นใส่เปลือกไม้ประตู่สด เปลือกกะโดน เค็ง อะลาง ลำคอง มาต้มเคี่ยวโดยใช้เวลาประมาณ 3 -4 ชั่วโมง

(4) สีเทา ส่วนประกอบที่ใช้คือ เปลือกไม้กระบกสด เปลือกกะโดน ผ่าน มะค่า แต่ มะกอกกัน จำนวน 1 ตะกร้า น้ำสารส้ม 1 ลิตร น้ำ 10 ลิตร วิธีการต้มคือ นำน้ำ 10 ลิตร มาต้ม นำน้ำสารส้มมาใส่ 1 ลิตร จากนั้นใส่เปลือกไม้กระบกสด เปลือกกะโดน ผ่าน มะค่าแต่ มะกอกกัน มาต้มเคี่ยวโดยใช้เวลาประมาณ 3 -4 ชั่วโมง

(5) สีชมพู ส่วนประกอบที่ใช้คือ เปลือกไม้กระบกสด จำนวน 1 ตะกร้า น้ำปูนใส 1 ลิตร น้ำ 10 ลิตร วิธีการต้มคือ นำน้ำ 10 ลิตร มาต้ม นำน้ำปูนใสมาใส่ 1 ลิตร จากนั้นใส่เปลือกไม้ประตู่สด มาต้มเคี่ยวโดยใช้เวลาประมาณ 3 -4 ชั่วโมง

10) การเข้าหลอด คือ การนำเส้นด้ายที่ผ่านการย้อมและตากแดดให้แห้ง จากนั้นก็นำปอียดที่ได้มาเข้าหลา และกงเพื่อปั่นให้เข้ากับหลอดด้าย ก่อนที่จะนำเข้า กระสวยเพื่อใช้ในการทอในลำดับต่อไป

11) การทอ เป็นกรรมวิธีที่มีความละเอียดสูงสุด เพราะการทอคือการกำหนด ลวดลายให้เป็นไปตามรูปแบบที่กำหนด เช่นลายมัดหมี่ ช่างทอต้องทอลวดลายให้มีความละเอียด สม่่าเสมอ ลายที่ออกมาจะได้มีขนาดที่เท่ากัน ไม่ขาดหาย หรือขนาดใหญ่ จนเกินไป ส่วนลายซิดหรือลายจกก็จะต้องใช้ความชำนาญในการทอเป็นอย่างยิ่ง

2. การพัฒนาต้นแบบนวัตกรรมชุมชนผ้าทอพื้นบ้านในชุมชนชายแดนจังหวัด อุบลราชธานี

การวิจัยในกิจกรรมนี้มุ่งเน้นการพัฒนาต้นแบบนวัตกรรมผ้าทอพื้นบ้าน เพื่อยกระดับ ให้เป็นนวัตกรรมชุมชนที่สามารถสร้างมูลค่าเพิ่มและมีมูลค่าสูงในทางเศรษฐกิจจากการ พัฒนาต้นแบบนวัตกรรมผ้าทอพื้นบ้าน พบว่ามี 4 ขั้นตอน ดังนี้

2.1 การจัดเวทีเพื่อระดมความคิดเห็นของชุมชน

กิจกรรมนี้เป็นกิจกรรมที่มุ่งจัดเวทีเพื่อระดมความคิดเห็นของคนในชุมชนชายแดน อำเภอโขงเจียม อำเภอสิรินธร และอำเภอบุณฑริก จังหวัดอุบลราชธานี เพื่อให้ได้ข้อมูลเกี่ยวกับความต้องการในการพัฒนาและยกระดับผ้าทอ ซึ่งพบว่า ชุมชนต้องการให้พัฒนาต้นแบบนวัตกรรมผ้าทอ 2 กลุ่ม คือ 1) ผลิตภัณฑ์ผ้าทอร่วมสมัย 2) ผลิตภัณฑ์ผ้าทอแปรรูป

2.2 การพัฒนาต้นแบบนวัตกรรมผ้าทอพื้นบ้าน

กิจกรรมนี้เป็นกิจกรรมที่มุ่งการมีส่วนร่วมของชุมชนในการพัฒนาต้นแบบผลิตภัณฑ์ผ้าทอพื้นบ้าน จากการศึกษาวิจัยพบว่า ชุมชนได้เข้ามามีส่วนร่วมในการพัฒนาต้นแบบนวัตกรรมผ้าทอพื้นบ้านในชุมชนชายแดน 2 กลุ่ม คือ 1) ผลิตภัณฑ์ผ้าทอ ร่วมสมัย 2) ผลิตภัณฑ์ผ้าทอแปรรูป โดยมีรายละเอียด ดังนี้

(1) ด้านการพัฒนานวัตกรรมต้นแบบผลิตภัณฑ์ผ้าทอร่วมสมัย เนื่องด้วยผ้าทอพื้นบ้านที่มีอยู่ในชุมชนโดยส่วนใหญ่ถูกทอขึ้นเพื่อประโยชน์ใช้สอยในชีวิตประจำวันเป็นหลัก จากการสำรวจความต้องการของชุมชนจึงเกิดข้อตกลงร่วมกันที่จะพัฒนาผลิตภัณฑ์ผ้าทอให้เกิดความร่วมสมัยภายใต้แนวคิดเศรษฐกิจสร้างสรรค์ให้กลายเป็นสินค้าทางวัฒนธรรมสำหรับจำหน่ายให้กับนักท่องเที่ยว โดยพบจำนวน 13 ประเภท ได้แก่ 1) ผ้าคลุมไหล่ 9 ผลิตภัณฑ์ คือ ผ้าคลุมไหล่ลายขวาง ผ้าคลุมไหล่ลายขวางใหญ่ ผ้าคลุมไหล่ลายปลาชะโด ผ้าคลุมไหล่ลายหมีขอ ผ้าคลุมไหล่ลายผาแต้ม ผ้าคลุมไหล่ลายขีดระยะ ผ้าคลุมไหล่ลายจกอกพิกุล ผ้าคลุมไหล่ลายจกขาว และผ้าคลุมไหล่ลายผาแต้มรูปคน 2) ผ้าพันคอ 2 ผลิตภัณฑ์ ได้แก่ ผ้าพันคอลายขอทอพื้นบ้าน และผ้าพันคอลายมัดหมี่ขอตั้งตัวอย่างในภาพที่ 4

ภาพที่ 4 ผ้าคลุมไหล่ลายผาแต้มรูปคน
ที่มา: ธีรสรณ์ นัยพรม, 2564

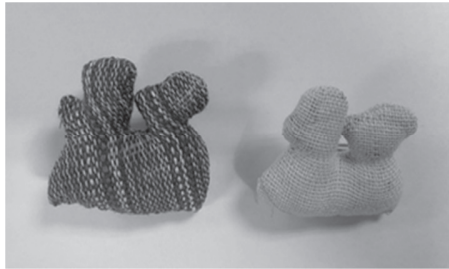


(2) ด้านการพัฒนานวัตกรรมต้นแบบผลิตภัณฑ์ผ้าทอแปรรูป เป็นการพัฒนาด้านแบบสินค้าให้มีขนาดที่เล็กลง มีความคงทนสวยงาม และสามารถใช้เป็นเครื่องประดับตกแต่งได้ แต่ยังคงไว้ซึ่งอัตลักษณ์ของลายผ้าพื้นเมือง โดยพบจำนวน 5 ประเภท ได้แก่ 1) ต่างหูผ้า 2) เข็มกลัด 3) กระเป๋าโทรศัพท์ 4) พวงกุญแจ 5) ปกสมุดบันทึก โดยมีรายละเอียดของต้นแบบผลิตภัณฑ์ ดังภาพประกอบที่ 5-9



ภาพที่ 5 ต่างหูผ้า

ที่มา: รังสรรค์ นัยพรม, 2564



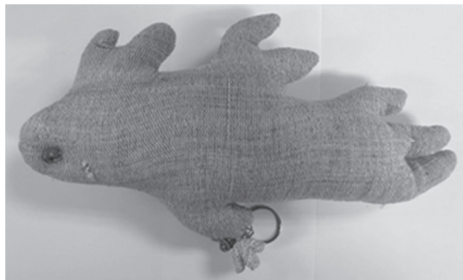
ภาพที่ 6 เข็มกลัดรูปผาแต้ม

ที่มา: รังสรรค์ นัยพรม, 2564



ภาพที่ 7 กระเป๋าโทรศัพท์

ที่มา: รังสรรค์ นัยพรม, 2564



ภาพที่ 8: พวงกุญแจปลาบึก

ที่มา: รังสรรค์ นัยพรม, 2564

ภาพที่ 9 ปกสมุดบันทึก

ที่มา: รังสรรค์ นัยพรม, 2564



2.3 การจัดเวทีคืนความรู้สู่ชุมชน

กิจกรรมนี้มุ่งจัดขึ้นเพื่อนำองค์ความรู้ที่ได้จากการวิจัยไปคืนความรู้ให้กับชุมชนเพื่อชุมชนจะได้นำไปใช้เป็นแนวทางในการพัฒนาต่อยอดผลิตภัณฑ์ผ้าทอให้มีความหลากหลายและตอบสนองความต้องการของชุมชน นักท่องเที่ยว และผู้ที่สนใจผลิตภัณฑ์จากผ้าทอในชุมชนชายแดน จังหวัดอุบลราชธานี

2.4 ชี้นวัตกรรมชุมชน

ชี้นวัตกรรมชุมชน แสดงให้เห็นว่า เมื่อชุมชนเกิดกระบวนการเรียนรู้ อย่างมีส่วนร่วมโดยการระดมภูมิปัญญาท้องถิ่นด้านผ้าทอพื้นบ้านมาแลกเปลี่ยนความหลากหลายของทักษะที่นำไปสู่การสร้างสรรค์และพัฒนาชุมชนอย่างยั่งยืนด้วยนวัตกรรม ภายใต้แนวคิดเศรษฐกิจสร้างสรรค์ โดยเน้นนวัตกรรมร่วมกับการออกแบบผลิตภัณฑ์ผ้าทอให้เกิดความหลากหลายเพื่อสร้างมูลค่าเพิ่มในเชิงพาณิชย์ ลักษณะดังกล่าวได้ก่อให้เกิดการกระตุ้นและส่งเสริมให้กลุ่มเป้าหมายสามารถเข้าถึงนวัตกรรมใหม่ ๆ สามารถรับและปรับใช้นวัตกรรมเพื่อนำไปสู่การเปลี่ยนแปลงและจัดการกับปัญหาในชุมชน ทำให้ชุมชนสามารถพึ่งพาตนเองได้อย่างยั่งยืน โดยเฉพาะอย่างยิ่งในบริบทของชุมชนชายแดนในจังหวัดอุบลราชธานีซึ่งเป็นพื้นที่จุดยุทธศาสตร์สำคัญทั้งในเชิงการค้าชายและการท่องเที่ยว ชุมชนนวัตกรรมที่เกิดจากการรื้อฟื้นและผสมผสานภูมิปัญญาท้องถิ่นด้านผ้าทอพื้นบ้านให้มีความร่วมสมัย จึงเป็นอีกแนวทางหนึ่งในการเพิ่มขีดความสามารถของชุมชนบนรากฐานทุนทางวัฒนธรรมได้อีกทางหนึ่ง

6. สรุปและอภิปรายผล

จากการศึกษา การพัฒนาภูมิปัญญาผ้าทอพื้นบ้านสู่นวัตกรรมชุมชนในชุมชนชายแดนจังหวัดอุบลราชธานี สามารถสรุปและอภิปรายผลการวิจัยได้ ดังนี้

1. ด้านภูมิปัญญาท้องถิ่นที่ใช้ในการผลิตผ้าทอพื้นบ้านในชุมชนชายแดนจังหวัดอุบลราชธานี

ภูมิปัญญาท้องถิ่นที่ใช้ในการผลิตผ้าทอพื้นบ้านในชุมชนชายแดนจังหวัดอุบลราชธานีได้สะท้อนให้เห็นกระบวนการสั่งสมซึ่งองค์ความรู้ว่าด้วยการทอผ้าพื้นเมืองจากรุ่นสู่รุ่นในมิติที่หลากหลาย โดยเฉพาะอย่างยิ่งการรู้จักประยุกต์ใช้ทรัพยากรทางธรรมชาติที่มีอยู่ในท้องถิ่นให้เกิดประโยชน์สูงสุดในเชิงเศรษฐกิจสร้างสรรค์ อาทิ วัตถุดิบพื้นฐานในการ

ทอผ้าที่มาจากพืชท้องถิ่นที่ขึ้นอยู่บริเวณริมแม่น้ำโขงอย่างต้นฝ้าย ที่นำมาแปรรูปผ่าน เครื่องมือในการทอผ้าที่ผู้คนในชุมชนคิดค้นประดิษฐ์ขึ้นเอง รวมไปถึงการใช้สีย้อมผ้า ที่มาจากเปลือกและผลของต้นไม้ประจำท้องถิ่นเพื่อสร้างอัตลักษณ์ของสีผ้าให้โดดเด่น ทั้งยังเป็นการต่อยอดกระบวนการทำมือในทุกขั้นตอนของการเตรียมวัตถุดิบ ขณะเดียวกัน ความโดดเด่นอีกประการหนึ่งของผ้าทอมือในชุมชนชายแดนจังหวัดอุบลราชธานีคือ ลวดลายผ้าที่มีการประดิษฐ์สร้างขึ้นจากการสังเกตความเป็นไปของสภาพแวดล้อม ทางธรรมชาติ รวมถึงการนำเอาเรื่องเล่าและแหล่งท่องเที่ยวภายในท้องถิ่นมาบรรจุไว้ใน ลายผ้าเพื่อสร้างลักษณะเฉพาะทางวัฒนธรรม อาทิ ลายของผ้ามัดหมี่ที่ปรับใช้จากปรากฏการณ์ ทางธรรมชาติอย่างเช่นฝนตก หรือลายต้นข้าวที่ฉายภาพให้เห็นความเป็นวัฒนธรรมข้าว ภายในชุมชน ลายขีดปลาปักที่เป็นการใช้ปลาในท้องถิ่นชุมชนแม่น้ำโขงมาสร้างสรรค์ เพื่อนำเสนอความสัมพันธ์ระหว่างชุมชนกับสายน้ำ หรือลายขีดผาแต้มที่ชุมชนชายแดน ในเขตอำเภอโขงเจียมได้นำเอาวัตถุดิบที่เป็นแหล่งท่องเที่ยวทางวัฒนธรรมมาสร้างสรรค์ เป็นลายผ้าได้อย่างน่าสนใจ

ปรากฏการณ์ข้างต้น จึงเป็นความพยายามในการใช้ผ้าทอพื้นบ้านเพื่อสร้าง อัตลักษณ์และยืนยันรากเหง้าทางชาติพันธุ์ ของกลุ่มชนในบริบทชุมชนชายแดน ขณะเดียวกันก็เป็นการปรับใช้ภูมิปัญญาท้องถิ่นเพื่อสร้างมูลค่าเพิ่มให้กับสินค้าในเชิงพาณิชย์ โดยเฉพาะอย่างยิ่งในบริบทของสังคมโลกาภิวัตน์ที่ได้เกิดปรากฏการณ์โหยหาหรือวิลหา อดีต (nostalgia) ที่นำไปสู่การให้ความหมายใหม่หรือการประดิษฐ์วัฒนธรรม (cultural invention) ในสังคมโลกสมัยใหม่ (พัฒนา กิตติอาษา, 2546) สินค้าในสังคมทุนนิยมมีได้เน้น เพียงประโยชน์ใช้สอยพื้นฐานแต่เพียงอย่างเดียว หากแต่ยังเน้นการบริโภคความหมาย ในเชิงสัญลักษณ์ที่ได้บรรจุเอาความทรงจำและการโหยหาอดีตในโลกทุนนิยมตอนปลายไว้ ในตัว การทำวัฒนธรรมให้กลายเป็นสินค้า (cultural commodification) จึงเป็นอีกหนึ่งใน ปฏิบัติการทางสังคมที่ทำให้อัตลักษณ์ท้องถิ่นสามารถดำรงตนอยู่ได้ในสังคมไทยร่วมสมัย โดยเฉพาะอย่างยิ่งการปรับตัวของชุมชนชายแดนภายใต้บริบทของการท่องเที่ยวทาง วัฒนธรรม ดังที่ นิธิ เอียวศรีวงศ์ (2536) ได้กล่าวถึงการทำให้วัฒนธรรมให้กลายเป็นสินค้าว่า เป็นไปเพื่อตอบสนองความต้องการทางเศรษฐกิจ ขณะเดียวกันก็สะท้อนให้เห็นสถานการณ์ ที่น่ากังวลว่าเรากำลังเผชิญกับวัฒนธรรมใหม่ซึ่งไม่สัมพันธ์กับวิถีชีวิตที่เป็นจริง แต่ก็ เป็นวัฒนธรรมที่มีพลัง เพราะมีอำนาจเศรษฐกิจและการเมืองของชนชั้นกลาง โดยเฉพาะอย่างยิ่ง

ประเทศไทยมีนโยบายผลักดันให้นักท่องเที่ยวเข้าสู่ประเทศ ทั้งยังได้แพร่กระจายเข้าไปถึงระดับชุมชนท้องถิ่น ผลกระทบจึงเกิดขึ้นอย่างกว้างขวาง เพราะส่วนใหญ่ของประเทศไทยประชาชนนั้นมียรายได้ต่ำ จึงเป็นธรรมดาที่ประชาชนพร้อมจะตอบสนองต่อวัฒนธรรมท้องถิ่นในทุกรูปแบบเพื่อเพิ่มรายได้ของตนเอง

อย่างไรก็ตาม นอกจากการสร้างสรรคัลวดลายผ้าแล้ว อุปกรณ์และเครื่องมือเครื่องใช้ในการทอผ้าพื้นบ้านยังมีส่วนสำคัญ ในการสร้างมูลค่าเพิ่มให้กับสินค้า กล่าวคือ การตอบสนองต่อวัฒนธรรมแบบสินค้าทำมือที่ฉายภาพให้เห็นภูมิปัญญาของผู้คนในชุมชน ในการรู้จักปรับประยุกต์ใช้วัตถุดิบท้องถิ่นในการสร้างสรรค์ผลิตภัณฑ์ อาทิ กี่ ที่ถูกใช้เป็นโครงสร้างเพื่อรองรับอุปกรณ์ หรือการประดิษฐ์พิมพ์ที่มีหลากหลายขนาดเพื่อให้ได้ลวดลายผ้าที่ประณีตสวยงาม การใช้หลอดฝ้ายที่มาจากเถาวัลย์พื้นบ้าน การใช้อ้วและอ๊กที่ทำจากไม้เนื้อแข็งภายในชุมชน ขณะที่ขั้นตอนในการทอผ้าก็ยังคงอาศัยระยะเวลาที่ค่อนข้างนานเนื่องจากการใช้วัตถุดิบในชุมชนที่ออกผลผลิตตามฤดูกาล ซึ่งเมื่อได้ดอกฝ้ายมาแล้ว ยังต้องผ่านกระบวนการแปรรูปเพื่อให้เป็นเส้นด้ายธรรมชาติอีกหลายขั้นตอนที่ล้วนแล้ว ต้องอาศัยความชำนาญเป็นพิเศษ ทำให้ภูมิปัญญาด้านการทอผ้าพื้นบ้านเริ่มเลือนหายไปจากชุมชน การจัดการภูมิปัญญาท้องถิ่นโดยเริ่มต้นจากการรวบรวมองค์ความรู้ด้านการทอผ้าพื้นบ้านให้เป็นระบบจึงเป็นอีกหนึ่งแนวทางในการฟื้นฟูและอนุรักษ์ผลิตภัณฑ์ท้องถิ่นที่จะมีส่วนในการต่อยอดไปสู่การพัฒนานวัตกรรมผ้าทอพื้นบ้านในบริบทชุมชนชายแดนต่อไป

2. ด้านการพัฒนาต้นแบบนวัตกรรมชุมชนผ้าทอพื้นบ้านในชุมชนชายแดนจังหวัดอุบลราชธานี

การวิจัยในประเด็นดังกล่าวมีจุดมุ่งหมายเพื่อพัฒนานวัตกรรมผ้าทอพื้นบ้านในลักษณะของการยกระดับให้เป็นนวัตกรรมชุมชน โดยการใช้นวัตกรรมที่มีอยู่เดิมมาสร้างสรรค์เพื่อเพิ่มมูลค่าสูงในทางเศรษฐกิจ โดยผู้วิจัยได้เริ่มจากขั้นของการจัดเวทีเพื่อระดมความคิดเห็นของชุมชนชายแดน จังหวัดอุบลราชธานี เน้นชุมชน 2 กลุ่ม คือ 1) ผลิตภัณฑ์ผ้าทอร่วมสมัย และ 2) ผลิตภัณฑ์ผ้าทอแปรรูป ซึ่งชุมชนได้เข้ามามีส่วนร่วมใน 2 ลักษณะคือ การมีส่วนร่วมเพื่อพัฒนาโจทย์วิจัยผ้าทอพื้นบ้าน และการมีส่วนร่วมเพื่อพัฒนาผ้าทอพื้นบ้านสู่นวัตกรรมชุมชน ซึ่งได้สะท้อนให้เห็นถึงความสัมพันธ์และการทำงานร่วมกันระหว่างนักวิชาการและกลุ่มคนภายในชุมชนเพื่อระดมความคิดเห็นในการ

แก้ไขและจัดการกับปัญหา รวมไปถึงการพัฒนาที่สอดคล้องกับความต้องการของชุมชนอย่างแท้จริง สอดคล้องกับข้อคิดเห็นของ ปรีดา เฉลิมเผ่า กอนันต์กุล (2548) ที่ได้กล่าวถึงความสัมพันธ์ระหว่างภูมิปัญญาที่สัมพันธ์กับมิติของการพัฒนาว่า ภูมิปัญญาเป็นหัวใจของการพัฒนาที่เน้นมิติด้านวัฒนธรรมและมีศูนย์กลางอยู่ที่ชาวบ้าน ทั้งยังเป็นชุดความคิดที่นำไปสู่ปฏิบัติการบางอย่างทางสังคม ขณะเดียวกันภูมิปัญญาก็อยู่ในฐานะที่เป็นกระบวนการสร้างองค์ความรู้และขบวนการเพื่อเปลี่ยนแปลงทางสังคม การมีส่วนร่วมของชุมชนในการพัฒนาโจทย์การวิจัยจึงเป็นการสร้างข้อตกลงที่เกิดจากการยอมรับกันภายในกลุ่มที่นำไปสู่การสร้างเครือข่ายในสังคมและสร้างพลังทางชุมชนในอีกทางหนึ่ง

ด้านการพัฒนาต้นแบบนวัตกรรมผ้าทอพื้นบ้าน เป็นกิจกรรมที่เปิดโอกาสให้ชุมชนได้เข้ามามีส่วนร่วมในการพัฒนาต้นแบบนวัตกรรมผ้าทอพื้นบ้านในชุมชนชายแดน โดยแบ่งเป็น 2 กลุ่มเพื่อให้เกิดความหลากหลายของการสร้างสรรค์ผลิตภัณฑ์ ได้แก่ ผลิตภัณฑ์ผ้าทอร่วมสมัย และผลิตภัณฑ์ผ้าทอแปรรูป ซึ่งด้านการพัฒนาผลิตภัณฑ์ผ้าทอร่วมสมัยจะเน้นประโยชน์ในเชิงใช้สอยเป็นหลัก ได้แก่ ผ้าคลุมไหล่ ผ้าพันคอ และผ้าขาวม้า แต่ก็ยังคงไว้ซึ่งการขายอัตลักษณ์ของลายผ้าพื้นเมืองแบบดั้งเดิมเป็นสำคัญ ขณะที่กลุ่มผลิตภัณฑ์ผ้าทอแปรรูป จะเน้นการใช้เพื่อเป็นเครื่องประดับสวยงามเป็นหลัก ได้แก่ ต่างหูผ้า เข็มกลัดที่เน้นผลิตภัณฑ์สำหรับสุภาพสตรี กระเป๋าโทรศัพท์ ปกสมุดบันทึก และพวงกุญแจที่ยังคงเน้นการขายเรื่องเล่าในท้องถิ่นผ่านสินค้าพื้นบ้านเป็นสำคัญเพื่อใช้ผ้าทอเป็นเครื่องมือในการบ่งชี้ตัวตนของชุมชนชายแดน ดังที่ ยศ สันตสมบัติ (2559) ที่ได้กล่าวถึงกระบวนการสร้างสินค้าทางชาติพันธุ์ไว้ว่า ความพยายามของกลุ่มชาติพันธุ์ต่าง ๆ โดยเฉพาะอย่างยิ่งชุมชนชายแดนในการ “เปิดพื้นที่” เพื่อนำเสนออัตลักษณ์ผ่านการผลิตสินค้าเพื่อขายนักท่องเที่ยวมีอย่างน้อย 3 วิธี วิธีแรก เป็นการนำเอาสัญลักษณ์หรือความหมายออกจากบริบทเดิมเพื่อนำไปเปลี่ยนเป็นสินค้าทางวัฒนธรรม เช่น ดึงเอาลายผ้าที่เคยประดับบนแขนเสื้อของผู้หญิง หรือลายพันทมาที่เคยอยู่บนยามของผู้ชาย หรือสัญลักษณ์อื่น ๆ ที่บ่งบอกความเป็นชาติพันธุ์ของตนเองมาใส่ในผลิตภัณฑ์เพื่อขายให้นักท่องเที่ยว วิธีการที่สอง การไปถกฉวยเอาสัญลักษณ์ของชนกลุ่มอื่น ทั้งลวดลาย สี สัน และรูปแบบ มาใส่ในผลิตภัณฑ์ตน และวิธีการที่สาม การดัดแปลงและสร้างผลิตภัณฑ์ของตนเอง เช่น กระเป๋า แผ่นรองแก้ว ปกสมุดเขียน ผ้าคลุมเตียง เพื่อให้ผลิตภัณฑ์มีมูลค่ามากขึ้น ขณะเดียวกันยังสอดคล้องกับงานศึกษาของ จุฑามาศ ดอนอ่อนบัว และจิรวัดน์

พิระสันต์ (2563) ที่ได้ศึกษาเกี่ยวกับนวัตกรรมการพัฒนาผ้าฝ้ายทอมืออัตลักษณ์ท้องถิ่น จังหวัดเลย ในประเด็นว่าด้วยนวัตกรรมการพัฒนากระบวนการผลิตผ้าฝ้ายทอมือที่ผลการวิจัยได้แสดงให้เห็นว่า การใช้ความรู้ด้านเทคโนโลยีและนวัตกรรมร่วมกับการออกแบบในเชิงสร้างสรรค์ ผสมผสานกับภูมิปัญญาท้องถิ่นเพื่อยกระดับผ้าฝ้ายทอมือให้มีรูปแบบมาตรฐานสากลร่วมสมัยสามารถสร้างความแตกต่าง เพิ่มมูลค่า และขยายขอบเขตการค้าที่กว้างขึ้น ทั้งยังเป็นการส่งเสริมให้ผู้ประกอบการเกิดการเรียนรู้นวัตกรรมใหม่เพื่อตอบโจทย์ความยั่งยืนของท้องถิ่นด้วย

อย่างไรก็ตามผ้าทอพื้นเมืองดังกล่าวยังคงผลิตได้น้อยเนื่องจากข้อจำกัดในเรื่องทุนทางธรรมชาติและกำลังในการผลิต รวมไปถึงการขาดองค์ความรู้เรื่องการแปรรูปผลิตภัณฑ์ ผู้วิจัยได้หาแนวทางร่วมกับชุมชนด้วยการสร้างนวัตกรรมต้นแบบจากผ้าทอพื้นบ้าน โดยพยายามคงไว้ซึ่งอัตลักษณ์ดั้งเดิมของลายผ้าและสีที่ย้อมจากเปลือกไม้ธรรมชาติ และได้มีการสร้างสรรค์ผลิตภัณฑ์ที่มีความหลากหลายยิ่งขึ้น โดยเฉพาะอย่างยิ่งเพื่อใช้เป็นต้นแบบของสินค้าที่ระลึกสำหรับนักท่องเที่ยว นวัตกรรมต้นแบบจึงเน้นการผสมผสานระหว่างวัฒนธรรมดั้งเดิมที่เป็นรากเหง้าทางชาติพันธุ์ของกลุ่มชนกับวัฒนธรรมสมัยใหม่ อันเป็นที่ต้องการของตลาดในระบบทุนนิยม ขณะเดียวกันตัวสินค้าเองก็มีทั้งประโยชน์ในเชิงใช้สอยและประโยชน์ในแง่ของความหมายเชิงสัญลักษณ์ หรือความหมายทางวัฒนธรรม อันเป็นสิ่งที่วัฒนธรรมการบริโภคสมัยใหม่กำลังให้ความสนใจ ดังที่ ชาตศิลา มุกสง (2549) ได้กล่าวถึงสังคมแห่งการบริโภคในบริบทโลกาภิวัตน์ว่า วัฒนธรรมบริโภคเป็นแหล่งความรู้สึกรังสรรค์และความฝันของผู้คน สินค้าได้กลายมาเป็นวัตถุที่มีความสำคัญยิ่งสำหรับใช้เป็นสื่อในการมีปฏิสัมพันธ์ทางสังคม สินค้าภายใต้วัฒนธรรมการบริโภคกลายเป็นสื่อเชิงสัญลักษณ์ซึ่งถูกบริโภคและสามารถนำมาเป็นสื่อสร้างอัตลักษณ์สำหรับผู้คน โลกยุคปัจจุบันจึงเป็นสังคมแห่งการบริโภคที่สินค้าถูกบริโภคมากกว่ามูลค่าที่แท้จริง และประโยชน์ใช้สอยของสินค้าถูกทำให้หมดบทบาทลงอย่างสิ้นเชิง เพราะโดยปกติแล้วผู้คนมักคิดว่าวัตถุที่อยู่รอบ ๆ ตัวเราเป็นเครื่องมือเครื่องใช้ไม่สอยหรือไม่ก็เป็นวัตถุเพื่อสนองความต้องการของผู้คนเป็นอันดับแรก แต่ ฌอง โบตริยาร์ด นักทฤษฎีสังคมชาวฝรั่งเศสกลับมองในทางตรงข้ามกับทัศนคติข้างต้น เพราะเขาเชื่อว่าเครื่องมือเครื่องใช้และวัตถุที่อยู่รอบตัวเรามีพื้นฐานมาจาก “ค่าแห่งการแลกเปลี่ยนแห่งสัญลักษณ์” เป็นสำคัญ ส่วน “ค่าการใช้” ของวัตถุนั้นไม่ใช่สิ่งอื่นใดนอกเหนือจากเป็นสิ่งที่ทำให้เราระลึกถึงคุณค่าของสิ่งนั้นหรือเป็นแค่เครื่องเตือนใจเท่านั้น

การสร้างนวัตกรรมต้นแบบผ้าทอพื้นบ้าน จึงเป็นความพยายามในการพัฒนาผลิตภัณฑ์โดยผสมผสานภูมิปัญญาท้องถิ่นเพื่อให้ผู้คนในชุมชนชายแดน จังหวัดอุบลราชธานี เกิดสำนึกรักในภูมิปัญญาผ้าทอพื้นบ้าน ขณะเดียวกันก็เป็นการผลักดันให้ผ้าทอพื้นบ้าน กลายเป็นสินค้าทางวัฒนธรรมที่ช่วยสร้างรายได้ สร้างความเข้มแข็งและศักยภาพให้กับชุมชน งานวิจัยนี้จึงเป็นการสร้างความมั่นคงและเข้มแข็งให้กับภูมิปัญญาผ้าทอพื้นบ้าน ผ่านการรวบรวมมรดกภูมิปัญญาผ้าทอพื้นบ้านที่มีอยู่อย่างหลากหลายให้เป็นระบบ ขณะเดียวกันก็ได้มีการสร้างสรรค์นวัตกรรมผ้าทอของชุมชนที่ผสมผสานระหว่างวัฒนธรรมดั้งเดิมกับวัฒนธรรมร่วมสมัย ที่นำไปสู่การสร้างและกระจายรายได้ให้กับชุมชนชายแดน ทำให้ภูมิปัญญาท้องถิ่นสามารถดำรงตนอยู่ในสังคมโลกาภิวัตน์ ที่วัฒนธรรมได้ถูกทำให้เป็นสินค้า ทำให้ชุมชนชายแดนจังหวัดอุบลราชธานีเข้าสู่การเป็นชุมชนนวัตกรรมที่สามารถดึงเอาทรัพยากรในพื้นที่มาปรับใช้ให้เกิดประโยชน์สูงสุดในเชิงเศรษฐกิจ เกิดโอกาสในการเรียนรู้สิ่งใหม่ที่จะช่วยส่งเสริม กระตุ้น พัฒนาภูมิปัญญาดั้งเดิมให้สามารถต่อยอดกับกระแสการเปลี่ยนแปลงของสังคมไทยภายใต้ระบอบทุนนิยมได้

7. ข้อเสนอแนะ

การวิจัยเรื่อง การพัฒนาภูมิปัญญาผ้าทอพื้นบ้านสู่นวัตกรรมชุมชนในชุมชนชายแดน จังหวัดอุบลราชธานี มีข้อเสนอแนะดังนี้

ข้อเสนอแนะเชิงนโยบาย

ผลการวิจัยได้แสดงให้เห็นว่า ผ้าทอพื้นบ้านเป็นภูมิปัญญาทางวัฒนธรรมของชุมชนชายแดนที่มีอัตลักษณ์อันโดดเด่น แต่ยังคงขาดนโยบายในเชิงของการอนุรักษ์และสืบทอดที่ชัดเจน เพื่อให้ภูมิปัญญาดังกล่าวสามารถดำรงตนอยู่ได้ ผู้วิจัยจึงได้ให้ข้อเสนอแนะในเชิงนโยบายเพื่อให้เกิดชุมชนนวัตกรรมที่เข้มแข็งและยั่งยืน ดังนี้

1. รัฐหรือหน่วยงานที่เกี่ยวข้อง ควรสนับสนุน ส่งเสริม การอนุรักษ์และการสืบทอดภูมิปัญญาผ้าทอพื้นบ้าน เพื่อให้ภูมิปัญญาเหล่านี้ได้รับการส่งต่อสู่ลูกหลานต่อไป
2. รัฐหรือหน่วยงานที่เกี่ยวข้อง ควรสนับสนุนและส่งเสริมความเข้มแข็งของชุมชน ในด้านการพัฒนาภูมิปัญญาผ้าทอพื้นบ้าน ให้สามารถสร้างรายได้ให้กับชุมชน

3. รัฐหรือหน่วยงานที่เกี่ยวข้องควรมีการกำหนดแนวนโยบายในการสนับสนุน ส่งเสริมภูมิปัญญาผ้าทอพื้นบ้านอย่างเป็นรูปธรรม มีโครงการเข้ามาพัฒนาชุมชนอย่างต่อเนื่อง ตลอดจนการสร้างเครือข่ายการพัฒนาชุมชนเชิงพื้นที่ เพื่อสร้างความมั่นคงให้กับชุมชนต่อไป

ข้อเสนอแนะสำหรับการวิจัยครั้งต่อไป

การวิจัยในครั้งนี้มีโจทย์หลักในการวิจัยคือเพื่อรวบรวมภูมิปัญญาท้องถิ่นด้านผ้าทอพื้นบ้านและการพัฒนาต้นแบบนวัตกรรมชุมชนในบริบทพื้นที่ชุมชนชายแดนจังหวัดอุบลราชธานี ผลการวิจัยได้แสดงให้เห็นว่า พื้นที่วิจัยมีภูมิปัญญาท้องถิ่น ด้านผ้าทอพื้นบ้านที่สะท้อนอัตลักษณ์ของชุมชนชายแดนอันโดดเด่น ขณะเดียวกันชุมชนเองก็ได้เข้ามามีส่วนร่วมในการสร้างสรรค์และพัฒนาผลิตภัณฑ์ต้นแบบผ้าทอพื้นบ้านให้มีความหลากหลายเพื่อให้สอดคล้องกับความต้องการของผู้บริโภคภายใต้กระแสเศรษฐกิจแบบทุนนิยม โดยใช้แนวคิดเรื่องเศรษฐกิจสร้างสรรค์ที่จะนำไปสู่การสร้างชุมชนนวัตกรรมอย่างยั่งยืน ทั้งนี้เพื่อให้การวิจัยครั้งต่อไปครอบคลุมรอบด้านมากยิ่งขึ้น รวมทั้งให้เกิดประโยชน์สูงสุดแก่ชุมชน ผู้วิจัยจึงได้ให้ข้อเสนอแนะสำหรับการวิจัยครั้งต่อไป ดังนี้

1. ควรมีการศึกษาวิจัยเพื่อต่อยอดผ้าทอพื้นบ้านในบริบทชุมชนชายแดนเชิงสร้างสรรค์เพื่อเป็นการสร้างผลิตภัณฑ์ที่มีความหลากหลายมากยิ่งขึ้น
2. ควรมีการวิจัยผ้าทอพื้นบ้านที่บริบทชุมชนชายแดนที่ครอบคลุมทั้งการออกแบบ การบรรจุภัณฑ์ การตลาด ตลอดจนการสร้างเครือข่ายผู้ผลิตและผู้บริโภคให้มีความชัดเจน อันจะสามารถสร้างรายได้ให้กับชุมชนได้อีกทางหนึ่ง
3. ควรมีการศึกษาผ้าทอประเภทอื่น ๆ หรือในชุมชนหรือกลุ่มชาติพันธุ์อื่น ๆ อันจะเป็นการอธิบายความเป็นสังคม และวัฒนธรรมของชุมชนได้อีกทางหนึ่ง

8. กิตติกรรมประกาศ

บทความนี้เป็นส่วนหนึ่งของงานวิจัยเรื่อง การพัฒนาภูมิปัญญาผ้าทอพื้นบ้านสู่นวัตกรรมชุมชน กรณีศึกษาอำเภอโขงเจียม อำเภอสิรินธร และอำเภอบუნทริก ผู้วิจัยขอขอบพระคุณ สำนักงานคณะกรรมการส่งเสริมวิทยาศาสตร์ วิจัยและนวัตกรรม (สกสว.) ที่เปิดโอกาสให้ผู้วิจัยได้ทำงานที่ตนรัก สนับสนุนทุนวิจัยให้สามารถดำเนินการได้อย่างมีประสิทธิภาพ ขอขอบพระคุณคณะผู้บริหาร สถาบันวิจัยและพัฒนา มหาวิทยาลัยราชภัฏ

อุบลราชธานี ที่ช่วยสนับสนุน ส่งเสริม การทำวิจัยให้มีความราบรื่น และสามารถตอบโจทย์ การพัฒนาท้องถิ่นของมหาวิทยาลัยได้เป็นอย่างดี ขอขอบคุณพ่อแม่พี่น้องในอาณานิคมบริเวณ ชุมชนชายแดน จังหวัดอุบลราชธานี ที่เป็นแรงบัลดาลใจให้ผู้วิจัยและทีมงานได้เข้ามา มีโอกาสเรียนรู้วัฒนธรรมผ้าทอพื้นบ้านด้วยมิตรไมตรี

9. เอกสารอ้างอิง

- โกมาตร จึงเสถียรทรัพย์. (2559). *วิถีชุมชน เครื่องมือ 7 ชิ้นที่ทำงานชุมชนง่าย ได้ผล และสนุก*. พิมพ์ครั้งที่ 12. นนทบุรี: สุขศาลา.
- จักรกริช สังขมณี. (2561). *Limology ชายแดนศึกษา กับเขต-ชั้นวิทยาของพื้นที่ใน/ระหว่าง*. กรุงเทพฯ: ศยาม.
- จรรุวรรณ ธรรมวัตร. (2543). *ภูมิปัญญาอีสาน*. มหาสารคาม: คณะมนุษยศาสตร์และสังคมศาสตร์ มหาวิทยาลัยมหาสารคาม.
- จุฑามาศ ดอนอ่อนบัว และจิรวัดน์ พิระสันต์. (2563). นวัตกรรมการพัฒนาผ้าฝ้ายทอมือ อัตลักษณ์ท้องถิ่นจังหวัดเลย. *วารสารศิลปกรรมศาสตร์ มหาวิทยาลัยขอนแก่น*, 12(2), 22-42.
- ชาติชาย มุกสง. (2549). ฟาสต์ฟู้ดกลายเป็น: การเปลี่ยนแปลงความหมายของอาหารกับการบริโภคเชิงสัญญะข้ามวัฒนธรรม. ใน *ปริตดา เฉลิมเผ่า กอนันต์กุล (บรรณาธิการ). รายงานการวิจัยฉบับสมบูรณ์ (เล่มที่ 1) โครงการสังเคราะห์ความรู้และจัดประชุม เรื่อง “วัฒนธรรมบริโภค” เพื่อจัดประชุมประจำปีทางมานุษยวิทยาครั้งที่ 5*. 214-261. กรุงเทพฯ: ศูนย์มานุษยวิทยาสิรินธร (องค์การมหาชน).
- ธวัช ปุณโณทก. (2531). *ภูมิปัญญาชาวบ้านกับการพัฒนาชนบท*. กรุงเทพฯ: หมู่บ้าน.
- นิธิ เอียวศรีวงศ์. (2536). *การศึกษาของชาติกับภูมิปัญญาท้องถิ่น*. กรุงเทพฯ: อมรินทร์พริ้นติ้ง.
- ปริตดา เฉลิมเผ่า กอนันต์กุล. (2548). *ภูมิปัญญาไทย-ภูมิปัญญาเทศ*. กรุงเทพฯ: ศูนย์มานุษยวิทยาสิรินธร (องค์การมหาชน).
- พัฒนา กิตติอาษา. (2546). *มานุษยวิทยากับการศึกษาปรากฏการณ์ไทยในอดีตในสังคมไทยร่วมสมัย*. กรุงเทพฯ: ศูนย์มานุษยวิทยาสิรินธร (องค์การมหาชน).

- ยศ สันสมบัติ. (2559). *The Border คน พรมแดน รัชชาติ*. กรุงเทพฯ: ภาพพิมพ์.
- วัฒน์ จุฑะวิภาค. (2555). *ผ้าทอกับวิถีชีวิตคนไทย* (รายงานผลการวิจัย). กรุงเทพฯ: มหาวิทยาลัยธุรกิจบัณฑิต.
- สนิท สันทิพย์. (25 ธันวาคม 2563). *สัมภาษณ์*. ผู้นำกลุ่มวิสาหกิจชุมชนผ้าทอพื้นบ้าน บ้านกุ่ม ตำบลห้วยไผ่ อำเภอโขงเจียม จังหวัดอุบลราชธานี.
- สุนันทา เจริญปัญญา ยิ่ง และธนวัฒน์ เดชปรอท. (2561). *การศึกษาศักยภาพการค้าและการขนส่งชายแดนด้านจังหวัดอุบลราชธานี ต่อการเปิดประตูเข้าสู่ AEC* (รายงานผลการวิจัย). กรุงเทพฯ: สถาบันการขนส่งจุฬาลงกรณ์มหาวิทยาลัย.
- สุรียา สมุทรคุปต์ และพัฒนา กิติอาษา. (2537). *แม่หญิงต้องคำหุ่ก: พัฒนาการของกระบวนการผ้าทอและการเปลี่ยนแปลงบทบาทของผู้หญิงในหมู่บ้านอีสานปัจจุบัน* (รายงานผลการวิจัย). นครราชสีมา: สำนักวิชาเทคโนโลยีสังคม มหาวิทยาลัยเทคโนโลยีสุรนารี.
- สำนักงานคณะกรรมการการนวัตกรรมชุมชน. (2563). *นวัตกรรมท้องถิ่นจัดการตนเอง*. กรุงเทพฯ: สำนักพัฒนานวัตกรรมชุมชนจัดการความรู้และสื่อสาร.
- อาคม เต็มพิทยาไพสิฐ. (2553). *กิจกรรมปรับกระบวนการทัศน์ของประเทศสู่เศรษฐกิจสร้างสรรค์*. กรุงเทพฯ: กระทรวงการต่างประเทศ.
- อานันท์ กาญจนพันธ์. (2545). *วิธีวิทยาของวิคิดในการตั้งโจทย์วิจัยทางสังคมศาสตร์. วารสารพฤติกรรมศาสตร์, 8(1), 21-37.*