
หลองข้าว : สถาปัตยกรรมพื้นบ้านล้านนา

Granary : The Architecture of Lanna

ผู้ช่วยศาสตราจารย์สุรียา รัตนพฤษ์

คณะสถาปัตยกรรมศาสตร์

มหาวิทยาลัยศิลปากร

บทคัดย่อ

หลองข้าวเป็นสิ่งปลูกสร้างสำคัญที่สะท้อนถึงวัฒนธรรมความเป็นอยู่ของผู้คนในสังคมเกษตรกรรมภาคเหนือในอดีต หากแต่ในปัจจุบันหลองข้าวลดบทบาทความสำคัญ และลดจำนวนลงที่เหลืออยู่ก็มีสภาพทรุดโทรมขาดการดูแล เนื่องจากไม่ได้ใช้ประโยชน์แล้ว จึงควรที่จะมีการศึกษารวบรวมข้อมูลเกี่ยวกับหลองข้าวในเชิงสถาปัตยกรรมไว้เป็นข้อมูลที่สำคัญต่อไป การศึกษานี้ได้รวบรวมกรณีศึกษาหลองข้าวจำนวน 12 หลัง ในพื้นที่ หมู่ที่ 4 และหมู่ที่ 5 ต.แม่เหียะ อ.เมือง จ.เชียงใหม่ และประมวลเป็นรูปแบบของหลองข้าว 3 แบบ จากคณะผู้ดำเนินงาน

Abstract

Granaries are important structures reflecting culture and ways-of-life of an agricultural society in Northern Thailand in the past. However, granaries now are declined in significance and numbers. The ones exist are deteriorated and left unused. Therefore, it is necessary to gather and document data pertaining to the architecture of Northern Thai granaries. This study contains 12 case studies of granaries in Moo 4 and Moo 5 in Tambol Maehia, Amphoe Muoeng, Chiang Mai Province. Three types of granaries are presented.

ความหมาย

หลงข้าว หมายถึง สิ่งปลูกสร้างเพื่อใช้เป็นที่เก็บข้าวเปลือกของชาวล้านนาโดยมุ่งหมายเพื่อให้พ้นจากความชื้นและแสงแดดที่จะทำให้สายคุณภาพของข้าว รวมทั้งป้องกันสัตว์และแมลงรบกวนอันจะทำความเสียหายแก่ข้าวเปลือกก่อนเวลาอันสมควร มีความหมายตรงกับคำว่า เล้าข้าวของชาวอีสาน และยุ้งข้าวของชาวภาคกลาง

หลงข้าวมือ คำว่า มือ แปลว่าง่าย หลงข้าวมือจึงหมายถึง ที่เก็บข้าวเปลือกสำรองไว้บริโภคแยกจากที่เก็บหลัก เป็นที่เก็บง่ายต่อการนำออกมาใช้บริโภค

ความสำคัญ

ในวิถีความเป็นอยู่ของชาวล้านนา นอกเหนือจากเรือนพักอาศัยที่ตอบสนองต่อการใช้ชีวิตในการอยู่อาศัยแล้วหลงข้าวเป็นสิ่งปลูกสร้างสำคัญที่มีอยู่บ้านเรือนเสมอเพื่อใช้เป็นที่เก็บข้าวเปลือกไว้บริโภคและเป็นเมล็ดพันธุ์ หลงข้าว นับ เป็น สิ่ง หนึ่ง ที่ สะ ท่อ น วัณ น ธรรม ความเป็นอยู่ของผู้คน ตอบสนองต่อสภาพแวดล้อมของท้องถิ่น แสดงถึงเทคโนโลยีและภูมิปัญญาของชาวล้านนาอันเป็นผลจากการพัฒนาระบบการก่อสร้างของช่างท้องถิ่นที่ลงตัวกับวัฒนธรรม และวัสดุก่อสร้างในพื้นที่นั้นๆ หลงข้าว จึงถือเป็นสัญลักษณ์อย่างหนึ่งของสังคมเกษตรภาคเหนือ การศึกษาหลงข้าวในเชิงสถาปัตยกรรมไม่ปรากฏอย่างเป็นจริงเป็นจัง ในขณะที่สภาวะปัจจุบันหลงข้าวลดจำนวนลงทุกวัน หลงข้าวที่คงเหลืออยู่มีสภาพทรุดโทรม เพราะขาดการดูแลเอาใจใส่เนื่องจากไม่ได้ใช้ประโยชน์แล้ว ทำให้วัสดุเสื่อมสภาพไปตามกาลเวลา หลงข้าวเริ่มกลายเป็นสิ่งหายากขึ้นพร้อมๆ กับการทวีความสำคัญ ในฐานะสิ่งปลูกสร้างอันเกิดจากภูมิปัญญาท้องถิ่นกำลังจะหายไป

ข้อมูลกรณีศึกษา

แหล่งที่ศึกษา พื้นที่ที่ทำการศึกษารูปแบบทางสถาปัตยกรรมของหลงข้าวล้านนา ครอบคลุมหมู่บ้าน 2 แห่ง 2 ได้แก่ หมู่ 4 และ 5 ตำบลแม่เหียะ อำเภอเมืองจังหวัดเชียงใหม่ ซึ่งอยู่ในเขตรอยต่อของอำเภอเมืองกับอำเภอหางดง ภูมิประเทศเป็นที่ราบลุ่มน้ำปิง พื้นที่กว้างใหญ่และอุดมสมบูรณ์ เป็นแหล่งเกษตรกรรมสำคัญของเชียงใหม่มาแต่อดีตกาล เกษตรกรส่วนใหญ่ในท้องถิ่นนี้เป็นชาวนา แม้ว่าปัจจุบันจะมีการทำนายน้อยลงและ

บางรายเลิกทำนาไปแล้วก็ตามแต่ก็ยังมีหลงข้าวประจำบ้านแทบทุกครัวเรือน

เนื้อหาสาระเกี่ยวกับหลงข้าวนี้ประมวลจากการศึกษาหลงข้าวจำนวน 12 หลัง คือ

1. หลงข้าว ของนายพรม สิงคมนตรี
2. หลงข้าว ของนางคำปิ่น เมืองอุดร
3. หลงข้าว ของนางจินดา ปินตา
4. หลงข้าว ของนางบัวจันทร์ กันทะปา
5. หลงข้าว ของนายชื่น สิงคมนตรี
6. หลงข้าว ของนายตา
7. หลงข้าว ของนายขาม เทพปัญญา
8. หลงข้าว ของนายลา จันทครักษ์
9. หลงข้าว ของนางจำปี
10. หลงข้าว ของนายทอง สิงคมนตรี
11. หลงข้าว ของนางสาวสุธรรม โพพานารักษ์
12. หลงข้าว ของนางยุพา สิงคมนตรี

ลักษณะทางสถาปัตยกรรม

ตำแหน่งหลงข้าว

หลงข้าวที่สร้างขึ้นเพื่อเก็บข้าวเปลือกรวมทั้งพืชไร่อื่นๆ นั้น ปลูกสร้างเป็นอาคารแยกต่างหากจากตัวบ้าน หลงข้าวเป็นสิ่งจำเป็นสำหรับครัวเรือนเกษตรกรบ้านเรือนทุกหลัง จึงมีหลงข้าวปลูกไว้เคียงกันเสมอในสถานการณ์ปัจจุบันที่ความเจริญขยายออกไปจนบางครัวเรือนเลิกทำนาแล้ว หลงข้าวก็ยังได้รับการคงไว้ดังเดิม

การวางตำแหน่งของหลงข้าวให้มีความสำคัญกับทางเกวียน ซึ่งอาจเป็นคนละทางกับทางรถ ทางเกวียนนี้ตัดผ่านทุ่งนาอันเป็นผลจากการที่เจ้าของนาเสียสละที่ดินส่วนหนึ่งให้เป็นทางสาธารณะ ใช้เฉพาะเกวียน วัวควาย และทางคนเดิน ในสมัยก่อนทางเกวียนนับว่ามีความสำคัญถึงกับต้องหันด้านหน้าบ้านออกทุ่งนาเพื่อรับกับทางเกวียน มีประตูเปิดสำหรับนำเกวียนเข้าออก บางบ้านไม่นิยมนำวัวควายเข้าบ้านก็ต้องผูกไว้นอกรั้ว แล้วให้คนช่วยกันเข็นเกวียนเข้าบ้านแทน

หลงข้าวมักวางอยู่ไม่ห่างจากตัวบ้าน เพื่อที่เจ้าของบ้านจะได้ดูแลอย่างใกล้ชิด ที่สำคัญนั้นชาวบ้านจะไม่วางหลงข้าวไว้ในทิศปลายดิน เพราะพวกเขาให้ความสำคัญกับข้าวและถือเสมือนเป็นสิ่งศักดิ์สิทธิ์ แตกต่างจากชาวอีสานที่ไม่นิยมปลูกสร้างที่เก็บข้าวไว้ในทิศหัวนอนด้วยเชื่อว่าเป็นการนอนหนุนข้าว ซึ่งจะชักพาให้ผู้คนในครอบครัว เจ็บไข้ไม่สบาย

ตารางแสดงข้อมูลพื้นฐาน

ลำดับที่	เจ้าของ	อายุหล่องข้าว			ขนาดหล่องข้าว			การใช้งานปัจจุบัน		
		ต่ำกว่า 50 ปี	50-100 ปี	มากกว่า 100 ปี	น้อยกว่า 6 ตร.ม.	6-8 ตร.ม.	มากกว่า 8 ตร.ม.	เก็บข้าวเปลือก	เก็บของ / ผลผลิต	เพื่ออนุรักษ์
1	นายพรหม สิงคมณี		●		●			●		
2	นายคำป็น เมืองอุดร		●			●		●		
3	นายจันตา ปินตา		●			●		●		
4	นางบัวจันทร์ กันทะปา			●	●			●		
5	นายชิน สิงคมณี			●	●				●	
6	นายดา	●					●		●	
7	นายขาม เทพปัญญา			●	●				●	
8	นายลา จันทรักษ์	●					●			●
9	นางจำปี	●			●			●		
10	นายทอง สิงคมณี		●			●			●	
11	นางสาวสุวรรณ โภชนารักษ์						●			●
12	นางยุพา สิงคมณี			●		●				●

รูปแบบอาคาร

รูปแบบทางสถาปัตยกรรมของหล่องข้าวประกอบด้วย

1. รูปแบบโดยรวมคล้ายบ้าน คือ เป็นอาคารยกพื้นสูง หลังคาทรงจั่วหรือมนิลา มีลักษณะพิเศษที่เห็นได้ชัด คือ โครงสร้าง เช่น เสา รอด ตง มีขนาดใหญ่ ทั้งนี้เพื่อให้อาคารมีความมั่นคงแข็งแรง สามารถรับน้ำหนักข้าวเปลือกที่บรรจุอยู่ได้โดยไม่ล้มพัง

2. การยกพื้นสูงนั้น นิยมยกให้สูงจากพื้นดินราว 1.70 เมตร ไม่สูงถึงกับให้คนเดินลอดได้อย่างสบาย แต่เป็นระยะที่พอดีสำหรับการขนถ่ายข้าวจากเกวียนขึ้นหล่องได้อย่างสะดวก ส่วนพื้นที่ใต้ถุนนั้นใช้ประโยชน์ได้ทั้งผูกวัวควาย เก็บของ พักผ่อน หรือแม้แต่ใช้เป็นที่พักอาศัยชั่วคราวในยามที่ต้อเรือเรือน

3. รูปทรงสี่เหลี่ยมผืนผ้า มีความกว้างของช่วงเสาด้านสกัดเฉลี่ยประมาณ 2.00 เมตร ส่วนช่วงเสาด้านยาวประมาณ 1.50-2.50 เมตร ขนาดของอาคารไม่จำกัดตายตัว มีทั้งแบบ 2 ช่วงเสา และแบบ 3 ช่วงเสาคั้วเรือนที่มีที่นามากผลิตข้าวได้มาก ก็มีหล่องข้าวใหญ่ที่สามารถบรรจุข้าวเปลือกได้ 700-1000 ถัง หากมีที่นาไม่มาก ผลิตข้าวได้น้อย ขนาดของหล่องข้าวก็พลอยเล็กตามไปด้วย หล่องข้าวที่มีขนาดเล็กลงมาจะมีระวางบรรจุข้าว

ได้ราว 400-700 ถัง ขนาดของหล่องข้าวจึงมีน้อยบ่งบอกถึงความมั่งมีของเจ้าของโดยปริยาย

4. มีระเบียงรอบ ใช้เป็นที่เก็บของ และเป็นส่วนของหล่องข้าวมือ ซึ่งกันแบ่งเป็นพื้นที่เพื่อใช้ในการเก็บข้าวสำรองสำหรับใช้บริโภคในช่วงเวลา 2-3 เดือนทางด้านหนึ่งของระเบียงเปิดไว้ไม่กั้นราวระเบียง เพื่อพาดบันไดยามขนถ่ายข้าวขึ้นหล่อง

5. หลังคาทรงจั่วหรือมนิลา ที่มีชายคายื่นยาว เพื่อป้องกันแดดและฝนไม่ให้เกิดความเสียหายต่อข้าวเปลือกที่เก็บไว้ภายใน

6. บันไดไม้ทำติดตาย จะพาดบันไดต่อเมื่อใช้งานยามไม่ใช้งานก็นำบันไดออกเพื่อกันสัตว์ใช้เป็นสะพานไต่ขึ้นไปกักกินข้าวข้างบน

หล่องกับความเชื่อ

ในภาคเหนือในเรื่องความเชื่อที่มีต่อสิ่งก่อสร้างมักให้ความสำคัญกับเรือนพักอาศัย ซึ่งค่อนข้างมีแบบแผนที่ชัดเจนและเคร่งครัด สำหรับหล่องข้าว ก็มีคติที่มีผลต่อการก่อสร้าง และการใช้หล่องข้าว ดังนี้

- ในช่วงปลายฤดูเก็บเกี่ยวข้าว จะมีพิธีการอย่างหนึ่ง ที่จะนำข้าวเปลือกที่ฟุ้งจะเก็บเกี่ยวได้มาบรรจุในหล่องข้าว คือต้องขนย้ายข้าวเก่าที่ใช้

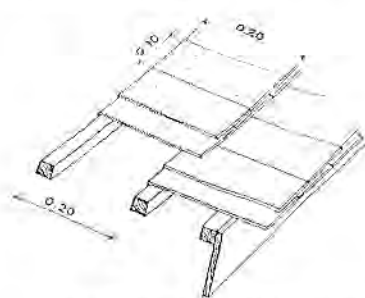
ในปีก่อนไม่หมด มาไว้ในหลอมข้าวมือ เพื่อนำมาบริโภคก่อนแล้วจัดการทำความสะอาดหลอมข้าว และทำพิธีเพื่อความเป็นสิริมงคล ก่อนที่จะนำข้าวใหม่มาเก็บไว้

- หลอมข้าวสามารถรื้อ ถอน ปรับปรุงเปลี่ยนแปลงได้ตามความต้องการ ต่างกับเรือนพักอาศัยที่ไม่สามารถเข้าไปปรับปรุงเปลี่ยนแปลงแม้เพียงบางส่วน นอกจากจะรื้อถอนไปเลย จะเห็นว่าหลอมข้าวหลายหลอมได้ถูกรื้อถอนและย้ายไปตั้งในสถานที่ต่างๆ เรียกได้ว่าย้ายติดตามเจ้าของไปได้ทุกที่

ส่วนประกอบอาคาร

หลังคา

- วัสดุมุงหลังคา ในอดีตใช้ดินขอซึ่งผลิตด้วยมือ ต่อมาชำรุดเสียหายจากพายุฝน ประกอบกับโรงงานเล็กผลิต ชาวบ้านจึงหันไปใช้สังกะสีซึ่งมีความคงทน และราคาถูกแทน ปัจจุบันได้มีความพยายามที่จะอนุรักษ์กระเบื้องดินเผาเพื่อรักษาเอกลักษณ์ล้านนาไว้ จึงมีผู้ผลิตกระเบื้องดินขอขึ้นมาอีก เพื่อให้ซ่อมแซมและสร้างอาคารใหม่ๆ ต่อไป
- ดินขอ ขนาด 10X20 ซม. หน้า 1/2"
สังกะสี ขนาด 55 ซม. X 300 ซม.
กระเบื้อง 122X55 ซม.



รูปแสดงขนาด และลักษณะการเรียงดินขอ

- ครอบหลังคาแบ่งเป็น
 - ครอบปูน
 - ครอบกระเบื้อง



รูปแสดงขนาด และการวางครอบกระเบื้อง

- แป้งอง เป็นไม้ขนาด 1 1/2" - 2" X 3" ความยาวตามความยาวหลังคา
- กากล เป็นไม้หนา 1/2" ขนาด 6"-8"
- แป้งป้าง เป็นไม้ขนาด 2"-4" กว้าง 6"-8" บากปลายทั้งสองข้าง เพื่อประกบกับอะเส เจาะรูเพื่อสวมลิ้มของเสาและเจาะกลางเพื่อสวมตั้ง



รูปแสดงลักษณะการบากแป้งป้าง

- แป้งก๊าบ เป็นไม้หนา 3"-4" กว้าง 6"-8" บาก 3 ส่วน เพื่อประกบกับซื่อตรงหัวเสา และเจาะรูพอดีสวมลิ้มตรงหัวเสา เพื่อให้เกิดความยึดแน่นระหว่างอะเส ซื่อและเสา



รูปแสดงลักษณะการบากแป้งก๊าบ

- ตั้ง เป็นไม้หนา 1 1/2"-2" กว้าง 4"-6" บากปลายเพื่อรับอกไก่ และปลายอีกด้านเพื่อสวมเข้าพอดีกับซื่อ



รูปแสดงลักษณะการบากตั้ง

ตัวอาคาร

- เคร่าผั่ง หนา 1 1/2"-2" กว้าง 3"-4" บากเสาเพื่อสวมคร่าโดยจะเป็นคร่าตามขวางทั้งหมด มีระยะห่างเท่ากันทั้งหมด 4 ด้าน ส่วนผั่งหนึ่งจะมี 4 ช่วงคร่าระยะเท่าๆ กัน
- ผั่ง เป็นไม้แผ่นหนา 1/2"X6" มักตีผั่งหนึ่งทางด้านในเพื่อให้ผั่งด้านในมีความเรียบที่สุดเพื่อใช้เก็บข้าวเปลือก และเนื่องจากไม่นิยมการทำผิวไม้ จึงต้องมีไม้แผ่นซึก หรือไม้เล็กๆ

มาอุดรอยแยกระหว่างแผ่น เพื่อป้องกันไม่ให้เมล็ดข้าวเล็ดลอดออกไป

- ช่องเปิด ประกอบด้วยโครงตามตั้งขนาด 1 1/2"-2" X 3"-4" จำนวน 2 อัน วางบนโครงนอนบากช่องตรงกลางเพื่อให้สามารถสอดไม้แผ่นเวลาจะเปิดก็ใช้วิธีถอดไม้ที่ละแผ่น ถ้าจะปิดก็เอาไม้สวมเข้าที่เดิมที่ละแผ่น



รูปแสดงการเปิด-ปิดช่องเปิดของหลอมข้าว

- เสาศีไล เป็นไม้ขนาด 3" X 3" รับน้ำหนักจากหลังคาเพื่อถ่ายลงสู่แสวง จึงต้องบากปลายทั้งสองข้าง และยังทำหน้าที่ยึดราวระเบียบด้านข้างด้วย
- ฝืน เป็นไม้หนา 1/2" กว้าง 6"-8" มักจะปูตามขวางส่วนมากปูตลอดทั้งหลังและบางหลังมีการแยกส่วนพื้นหลอมกับพื้นส่วนระเบียบออกจากกัน (หลังที่ 1) นอกจากนี้ได้มีวิธีที่จะป้องกันไม่ให้ข้าวเล็ดลอดออกไปในหลายวิธี จากการสำรวจก็เห็นว่า มีบางหลังที่มีการนำวัสดุอื่นมาช่วยปู เช่น ใช้กระสอบมาปูรองพื้นไว้อีกชั้นหนึ่ง (หลังที่ 8) และยังมีการเข้าลิ้นไม้ในหลายๆ แบบอีกด้วย

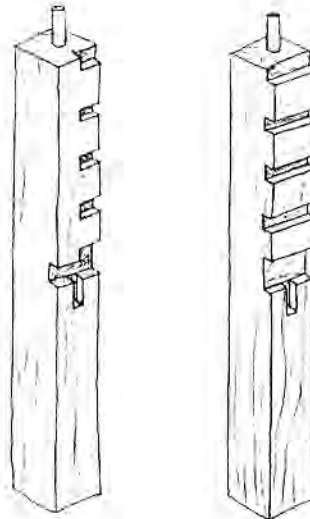


รูปแสดงพื้นพีไล



รูปตัดพื้นแสดงการเข้าไม้

- ตง ขนาดของตงมีความสัมพันธ์กับระยะห่าง จะเห็นว่าทางภาคเหนือนิยมให้มีระเบียบยื่นออกมาโดยรอบทั้ง 4 ด้าน จึงต้องมีการยื่นตงออกมาค่อนข้างมาก ซึ่งอาจไม่สามารถจะรับน้ำหนักได้ ถ้าตงมีขนาดเล็ก และอยู่ห่างกัน จึงเป็นผลให้ระยะตงของหลอมข้าวส่วนมากจะห่างกันไม่มากนัก เช่น ตงขนาด 1 1/2" X 3" จะมีระยะห่าง 20-30 ซม. แต่ถ้าตงขนาด 2"X4" ก็สามารถจะวางห่างกันถึง 40 ซม. (หลังที่ 12)
- แวง เป็นไม้หนา 2", 3", 4" กว้าง 6"-8" จะต้องเจาะรูที่กลางเสาเพื่อให้สามารถสอดเข้าไปได้ ขนาดของแวงเป็นเครื่องชี้ให้เห็นถึงฐานะของเจ้าของได้ด้วย บางหลังก็จะมีการบากปลายเพื่อความสวยงามของสัดส่วนอาคาร (หลังที่ 8)
- เสา มีทั้งแบบสี่เหลี่ยม เสากลม ขนาด 10"X12" ในสมัยโบราณโคนเสาต้องฝังลงไปบนดิน ไม้ที่จะนำมาทำเสาจึงต้องเป็นไม้เนื้อแข็งคุณภาพดี ก่อนจะปักเสา(ตั้งเสา) ต้องบากเสาดเตรียมเอาไว้ โดยแบ่งเป็น 3 ส่วนสำคัญ คือ ตำแหน่งของแวง เคว้ง และเตี้ย ตรงยอดเสา



รูปแสดงลักษณะการบากเสา

- ฐานราก เดิมใช้เสาไม้ฝังดิน เนื่องจากบริเวณนี้ดินมีความแข็ง และรับน้ำหนักได้ดี ต่อมาเสาตรงส่วนใต้ดิน ได้ผุพังลงเนื่องจากความชื้น จึงเปลี่ยนมาใช้ฐานคอนกรีตขนาด 30X30X50 ซม. ฝังลงไปใต้ดิน 30 ซม. และโผล่เหนือดิน 20 ซม. เพื่อวางเสาโดยไม่ต้องใช้อุปกรณ์ช่วยยึดแต่อย่างใด นอกจากไม้ค้ำยันในช่วงแรกๆ หรือ บางหลังก็มีการทำร่องสำหรับวางเสา (หลังที่ 10)



รูปแสดงฐานรากคอนกรีตแบบมีร่องเสา

วัสดุที่ใช้เป็นวัสดุที่หาได้ในท้องถิ่น ด้วยความที่เป็นแหล่งที่มีป่าไม้อุดมสมบูรณ์ (ในอดีต) จึงนิยมใช้ไม้เป็นส่วนประกอบหลัก โดยส่วนใหญ่จะเป็นไม้เนื้อแข็ง เพื่อความคงทนแข็งแรงในการรับน้ำหนักในการก่อสร้าง บริเวณที่ทำการศึกษานี้ไม่นิยมให้ความสำคัญกับรายละเอียดเพื่อการตกแต่งมากนัก อาจเนื่องมาจากเจ้าของเป็นชาวบ้านธรรมดา ไม่ใช่เจ้าขุนมูลนายที่นิยมรายละเอียดเพื่อเป็นการแสดงฐานะ จึงให้ความสำคัญในแง่การใช้สอยมากกว่า ต่างจากเรือนพักอาศัยที่จะมีความปราณีต มีการตกแต่งผิวไม้ มีลวดลายประดับ และมีคติความเชื่อเข้ามาเกี่ยวข้องมากมาย

วิธีการก่อสร้าง

1. เตรียมวัดขนาด บากไม้ ของส่วนประกอบทุกชิ้น โดยเอาไม้ที่มีอยู่มาเปรียบเทียบ แล้วกำหนดสัดส่วนของหลอมข้าว
2. ปรับสภาพดิน วัดระยะห่างเสา ขุดหลุมลึก 30 ซม. ตอก-อัดดินให้แน่น เพื่อเตรียมพื้นที่ตำแหน่งฐานราก
3. หล่อฐานรากตรงส่วนที่จะขึ้นเป็นเสา ขนาด 30X30X50 ซม. รอให้แห้ง
4. ตั้งเสาสามตำแหน่งที่จัดเตรียมไว้ทุกต้น เสียบแวงแป้นียง แป้นก้าน ซึ่งเป็นโครงสร้างหลักให้ยึดกัน ไว้ไม่ให้ล้ม
5. ปูตั่ง ตั้งเสาพิไล เพื่อเตรียมรับหลังคา
6. ทำส่วนของหลังคา ปูดินขอ ให้เสร็จเพื่อกันฝน และกันแดดระหว่างก่อสร้างส่วนอื่นต่อไป
7. ปูพื้น ตัดแคร่ทำมุ้งและส่วนของช่องเปิด
8. ทำระเบียบ ปิดช่องโหว่ เพื่อป้องกันสัตว์ แมลง เข้าไปในหลอม

รูปแบบของหลอมข้าว 3 แบบ จากการสำรวจ รั้ววัด และถ่ายภาพโดยคณะผู้ดำเนินงาน ประกอบด้วย

ที่ปรึกษา

ศาสตราจารย์ อรศิริ	ปาณินท์
รองศาสตราจารย์ วีระ	อินพันธ์
อาจารย์ ขวลิต	ศิริรินทร์

หัวหน้าคณะผู้ดำเนินงาน

ผู้ช่วยศาสตราจารย์ สุริยา รัตนพุกษ์

ผู้ช่วย

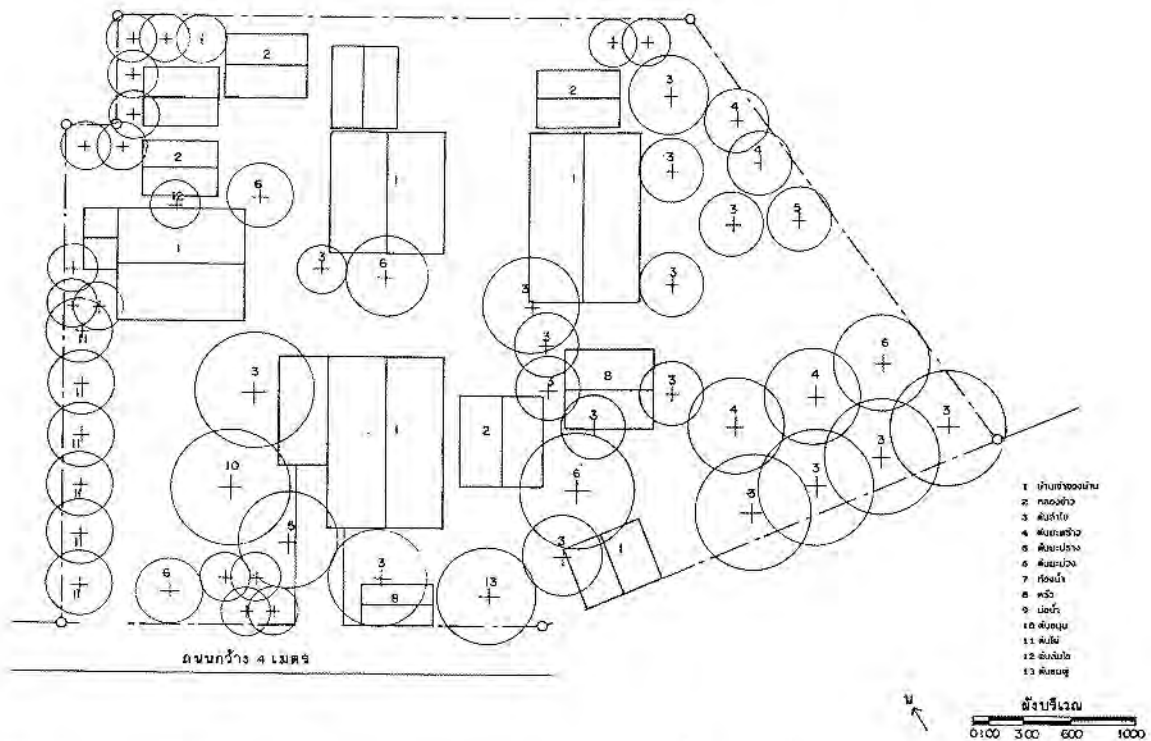
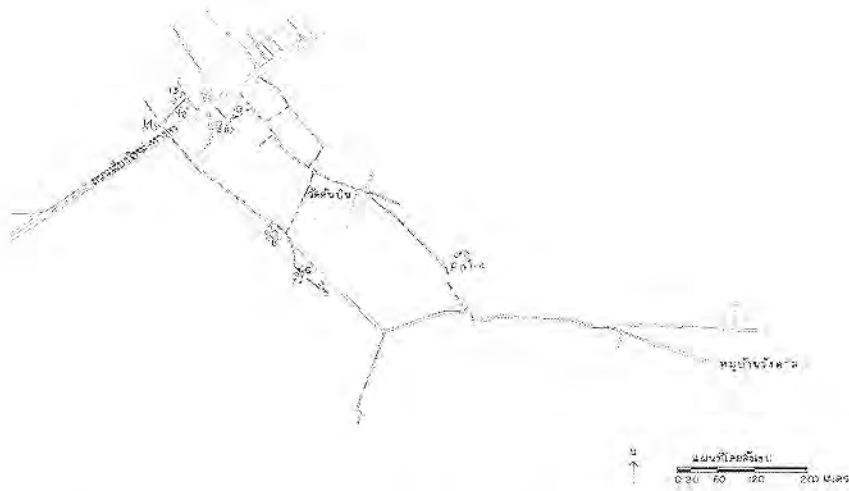
น.ส.สุนทรี	ชินปริดากุล
น.ส.ยุพาพร	จงเลิศชัย
นายชัยวัฒน์	ลี้วิบูลย์ศิลป์
นายเจษฎา	ศรีวานิชยากรณ์

นักศึกษาฝึกงาน

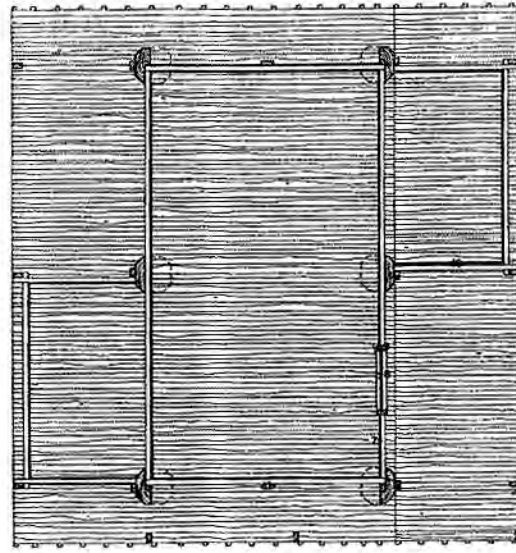
น.ส.กรรณา	รักษวิณ
น.ส.เกศินี	ศรีลัสวารีย์
นายเฉลิมพล	แก้วแกมเสื่อ
นายวิรุจ	อัครประภาส

ขอขอบคุณ นายแก้ว และ นายพรม สิงคมณี ผู้ให้ข้อมูลเกี่ยวกับการสร้างหลอมข้าวของ หมู่ที่ 4 และหมู่ที่ 5 ตำบลแม่เหียะ อำเภอเมือง จังหวัดเชียงใหม่ โดยเริ่มทำการสำรวจ ระหว่างวันที่ 15 มีนาคม 2541 ถึงวันที่ 30 เมษายน 2541 สำหรับรูปแบบของหลอมข้าว ที่ทำการรั้ววัด และเขียนรูปแบบ เพื่อใช้เป็นตัวแทน ของกลุ่ม 3 แบบ ประกอบด้วย

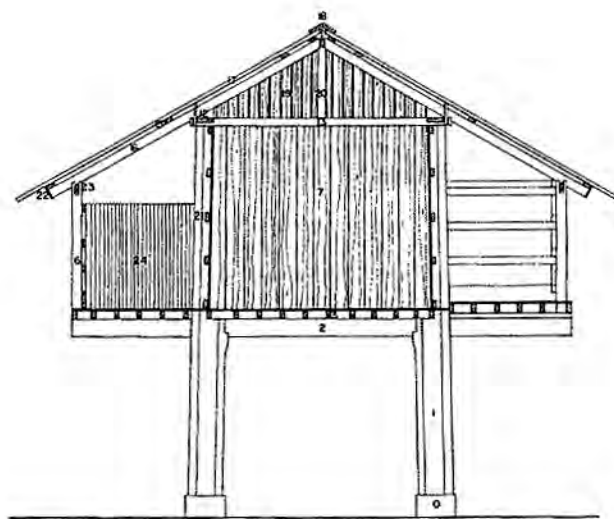
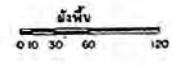
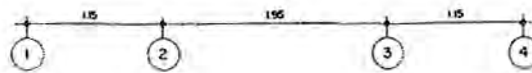
- แบบที่ 1 หลังที่ 1 หลอมข้าว บ้าน นายพรม สิงคมณี 46 หมู่ 5 ตำบลแม่เหียะ อำเภอเมือง จังหวัดเชียงใหม่
- แบบที่ 2 หลังที่ 8 หลอมข้าว บ้าน นายลา จันทรรักษ์ 36/1 หมู่ 5 ตำบลแม่เหียะ อำเภอเมือง จังหวัดเชียงใหม่
- แบบที่ 3 หลังที่ 11 หลอมข้าว บ้าน น.ส.สุธรรม โปธานารักษ์ ริมถนนเชียงใหม่-หางดง เยื้องกับทางเข้าวัดต้นปิน



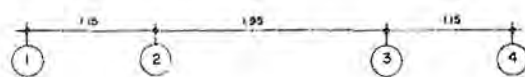
ภาพถ่ายหลงข้าว แบบที่ 1 หลงข้าวที่บ้าน ข่ายพรม สิงคมณี

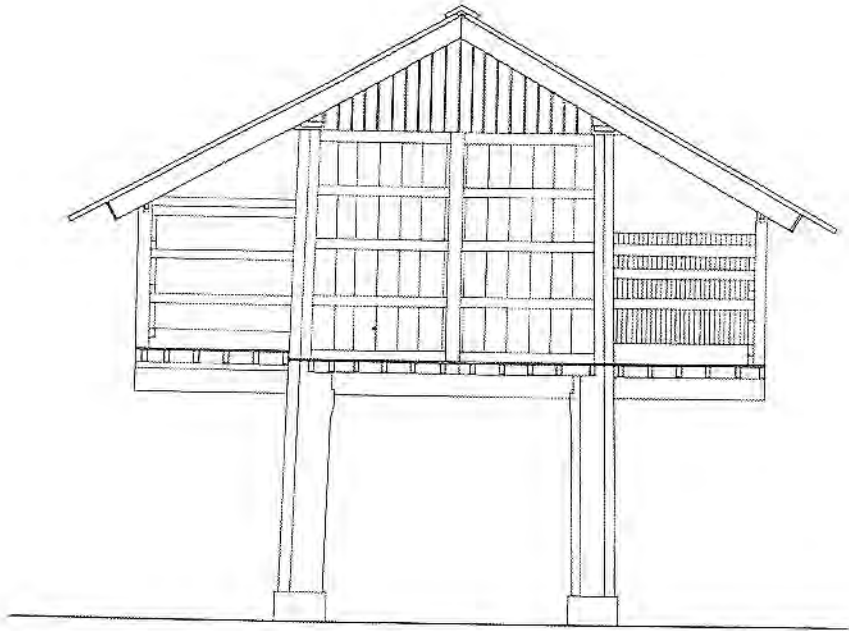


- 0 ผนัง 0.33 x 0.33
- 1 เสา 12" x 12"
- 2 ลวดลาย 3" x 6"
- 3 ลัง 1 1/2" x 3" ส 0.20
- 4 ผนัง 1/2" x 3"
- 5 เสาไม้ 6" x 12"
- 6 เสาเหล็ก 1 1/2" x 3"
- 7 ผนัง 1/2" x 6"
- 8 ผนังเหล็ก 1/2" x 6"
- 9 เสาเหล็ก 1 1/2" x 3"
- 10 ผนังเหล็ก
- 11 เสาเหล็ก 3" x 4"
- 12 ลัง 1 1/2" x 6"
- 13 ลัง 2 1/2" x 6"
- 14 ลัง 2" x 3"
- 15 ลัง เสา 1 1/2" x 3"
- 16 ลัง 2" x 3"
- 17 วัสดุเหล็กเส้นขนาด 0.60x10 มม
- 18 ครอบลึงเหล็ก ยาว 0.40
- 19 ผนังปูน 1/2" x 3" ส 0.20
- 20 ลัง 2 1/2" x 3"
- 21 เสาปูน 1 1/2" x 3"
- 22 เสาปูน 1/2" x 6"
- 23 ครอบลึงเหล็ก 1 1/2" x 2 1/2"
- 24 ผนังไม้ลายแปดเหลี่ยมบนด้วย

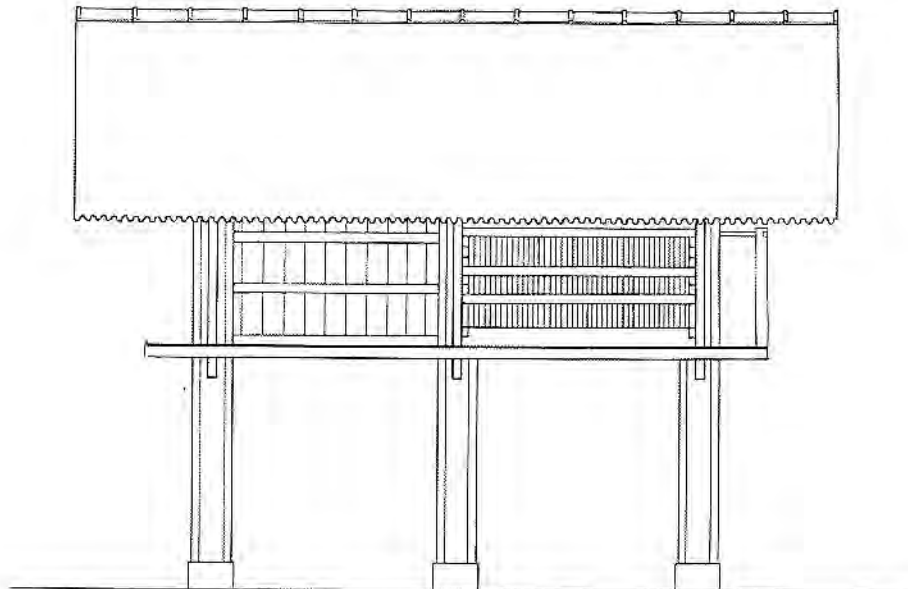


- 0 ผนัง 0.33 x 0.33
- 1 เสา 12" x 12"
- 2 ลวดลาย 3" x 6"
- 3 ลัง 1 1/2" x 3" ส 0.20
- 4 ผนัง 1/2" x 3"
- 5 เสาไม้ 6" x 12"
- 6 เสาเหล็ก 1 1/2" x 3"
- 7 ผนัง 1/2" x 6"
- 8 ผนังเหล็ก 1/2" x 6"
- 9 เสาเหล็ก 1 1/2" x 3"
- 10 ผนังเหล็ก
- 11 เสาเหล็ก 3" x 4"
- 12 ลัง 1 1/2" x 6"
- 13 ลัง 2 1/2" x 6"
- 14 ลัง 2" x 3"
- 15 ลัง เสา 1 1/2" x 3"
- 16 ลัง 2" x 3"
- 17 วัสดุเหล็กเส้นขนาด 0.60x10 มม
- 18 ครอบลึงเหล็ก ยาว 0.40
- 19 ผนังปูน 1/2" x 3" ส 0.20
- 20 ลัง 2 1/2" x 3"
- 21 เสาปูน 1 1/2" x 3"
- 22 เสาปูน 1/2" x 6"
- 23 ครอบลึงเหล็ก 1 1/2" x 2 1/2"
- 24 ผนังไม้ลายแปดเหลี่ยมบนด้วย

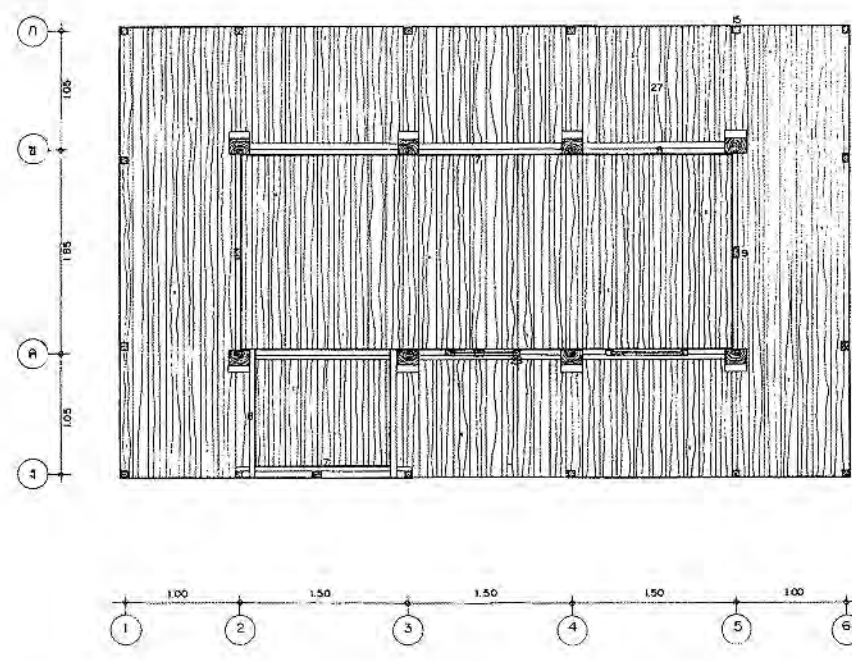
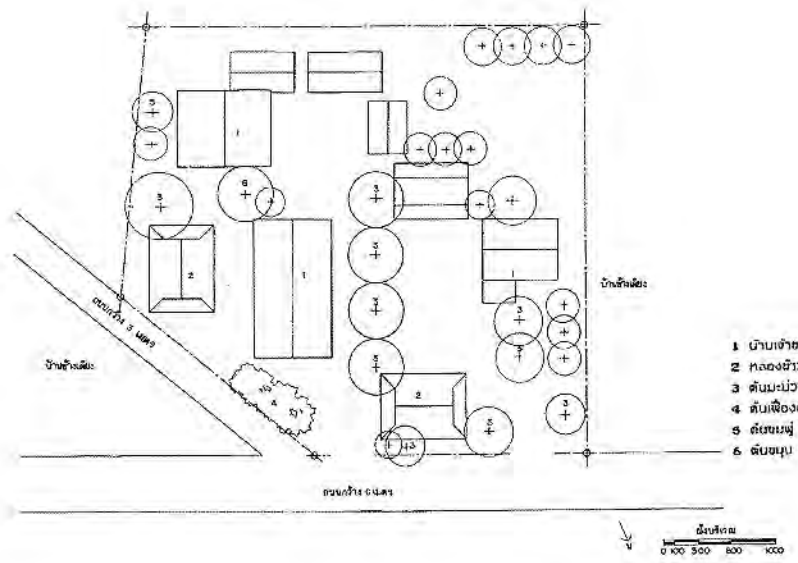




รูปด้านที่ 1
0 10 30 60 120



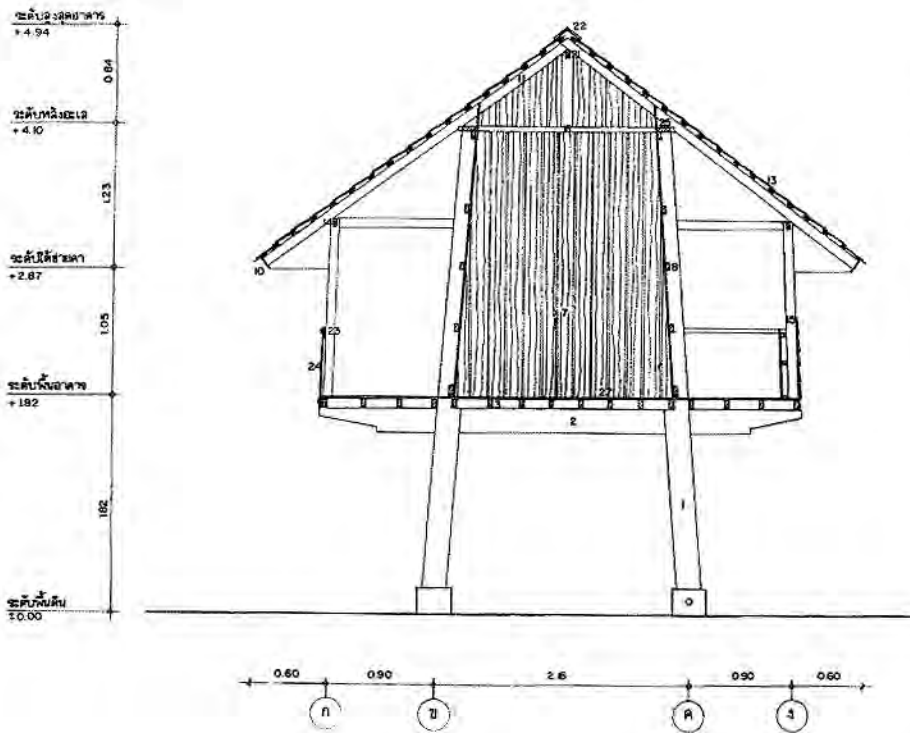
รูปด้านที่ 2
0 10 30 60 120



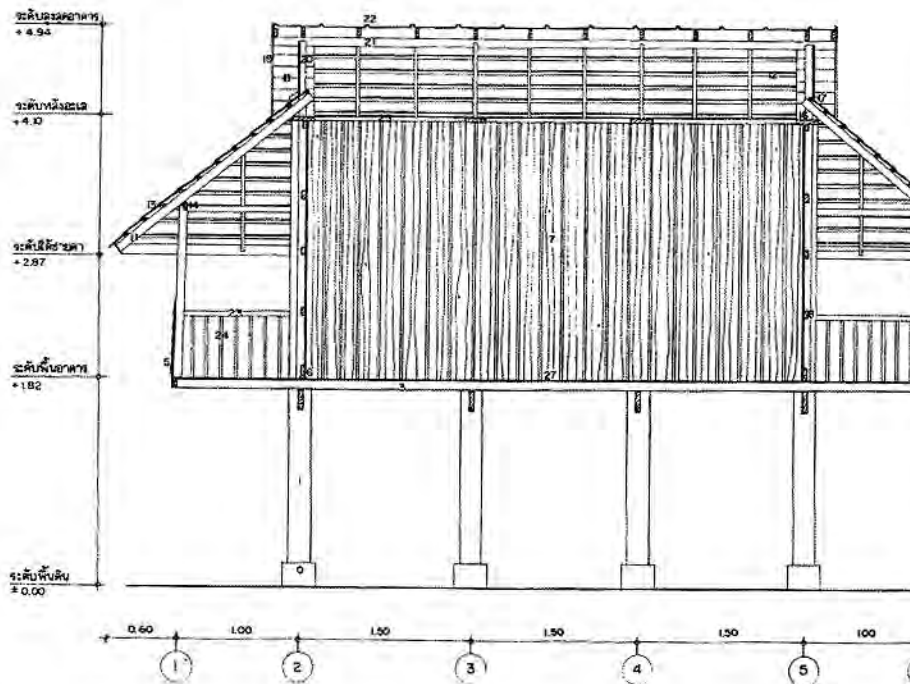
- 0 ตอม่อ 0.33 * 0.33
- 1 เสา 0.20 * 0.20
- 2 ราว (คาน) 2" * 8"
- 3 ฝา 1 1/2" * 3" ส 0.25
- 4 ไม้ปีกทอมอง 1 1/2" * 3"
- 5 สุกกรวงระแนงคานกัก 1/2" * 1 1/2"
- 6 กระจับปี่ 1 1/2" * 4"
- 7 ผนังไม้ 1 1/2" * 5 1/2"
- 8 กระจับปี่ 1 1/2" * 3"
- 9 เสากลาง 2" * 4"
- 10 เสาชาย 1 1/2" * 5 1/2"
- 11 ฉันทัน 1/2" * 3" ส 0.50
- 12 ฝ้า (ม) 1/2" * 1 1/2" ส 0.20
- 13 รั้วปูนค้ำช้อยอง 0.10*0.20 ทบ 5 ม.
- 14 ฉาบปูนค้ำช้อยอง 1" * 3"
- 15 ฉาบปูนค้ำช้อยอง 3" * 3"
- 16 ฝ้า 1 1/2" * 8"
- 17 ครอบปูน
- 18 ฝ้าชายคานไม้ 1/2" * 3" เหลี่ยม 1"
- 19 ไม้บ่า 1 1/2" * 5"
- 20 ฝ้า 1" * 4"
- 21 อกไม้ 1 1/2" * 3"
- 22 ครอบค้ำค้ำช้อยอง 0.40
- 23 ราวระแนง 1 1/2" * 3"
- 24 สุกกรวงระแนงค้ำช้อยอง 1/2" * 3"
- 25 ฝา 1 1/2" * 4"
- 26 ฝา 1 1/2" * 3"
- 27 ฝ้า 1 1/2" * 6"
- 28 ฝ้า 2" * 3"
- 29 ผนังปีกค้ำช้อยอง 1 1/2" * 6"



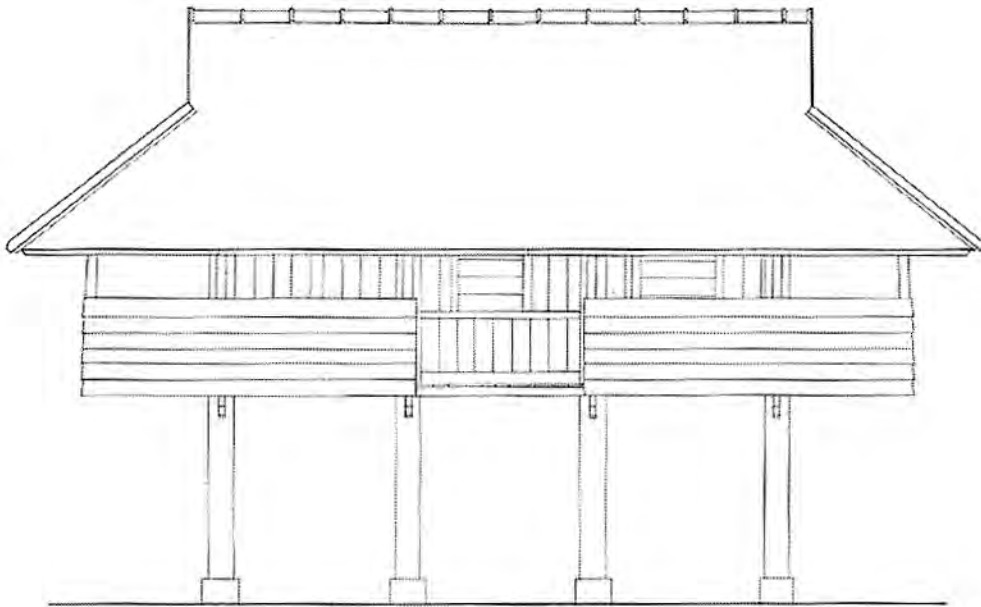
ภาพถ่าย หลองข้าว แบบที่ 2 หลองข้าวที่บ้าน ยายลา จันทบุรี



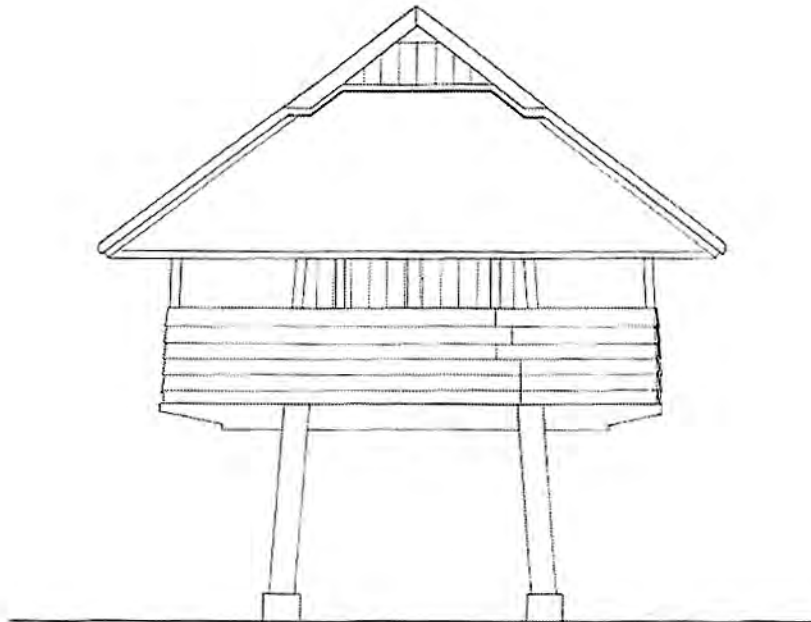
- 0 คอยบ่ 0.33 * 0.33
- 1 เสา 0.20 * 0.20
- 2 ราว (สาย) 2" * 8"
- 3 คอ 1 1/2" * 3" ค 0.25
- 4 ไม้ปลิวทวง 1 1/2" * 3"
- 5 ลูกกรงระแนงค้ำคานยาว 1 1/2" * 1 1/2"
- 6 เสารับบน 1 1/2" * 4"
- 7 ผนังไม้ 1/2" * 5 1/2"
- 8 เสารับบน 1 1/2" * 3"
- 9 เสากลาง 2" * 4"
- 10 เสาชาย 1/2" * 5 1/2"
- 11 ผนัง 1/2" * 3" ค 0.30
- 12 ก้าน (ไม้) 1/2" * 1 1/2" ค 0.20
- 13 วัสดุบุผนัง 0.10 * 0.20 ทนไฟ 5 มม.
- 14 ฝากระเบื้อง 1" * 3"
- 15 เสาระแนง 3" * 3"
- 16 ล้อ 1 1/2" * 8"
- 17 ครอบปูน
- 18 ไม้ซุงค้ำไม้ 1/2" * 5" ครอบ 1"
- 19 ไม้บน 1/2" * 5"
- 20 ล้อ 1" * 4"
- 21 อกไม้ 1 1/2" * 3"
- 22 ครอบไม้กลึงคานยาว 0.40
- 23 ราวระแนง 1/2" * 3"
- 24 ลูกกรงระแนงค้ำคานยาว 1/2" * 3"
- 25 ฝา 1 1/2" * 4"
- 26 ฝาผนัง 1/2" * 3"
- 27 ฝา 1/2" * 6"
- 28 เสาค้ำ 2" * 3"
- 29 ฝาเปิดค้ำคาน 1/2" * 6"



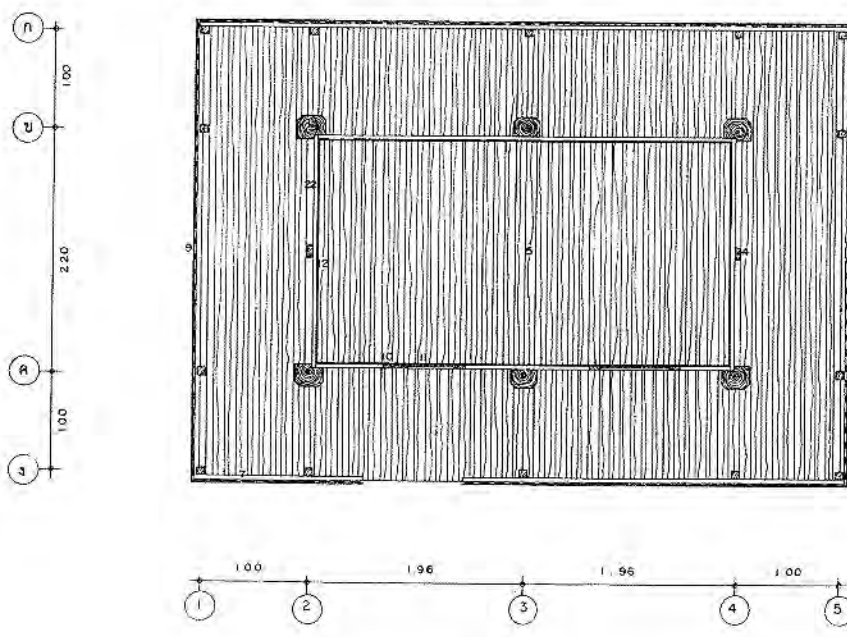
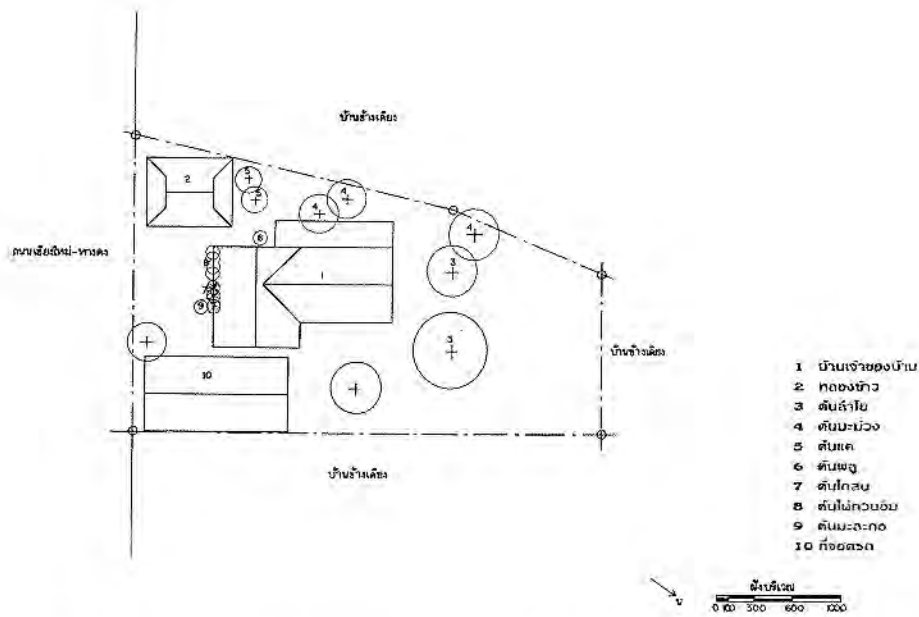
- 0 คอยบ่ 0.33 * 0.33
- 1 เสา 0.20 * 0.20
- 2 ราว (สาย) 2" * 8"
- 3 คอ 1 1/2" * 3" ค 0.25
- 4 ไม้ปลิวทวง 1 1/2" * 3"
- 5 ลูกกรงระแนงค้ำคานยาว 1 1/2" * 1 1/2"
- 6 เสารับบน 1 1/2" * 4"
- 7 ผนังไม้ 1/2" * 5 1/2"
- 8 เสารับบน 1 1/2" * 3"
- 9 เสากลาง 2" * 4"
- 10 เสาชาย 1/2" * 5 1/2"
- 11 ผนัง 1/2" * 3" ค 0.30
- 12 ก้าน (ไม้) 1/2" * 1 1/2" ค 0.20
- 13 วัสดุบุผนัง 0.10 * 0.20 ทนไฟ 5 มม.
- 14 ฝากระเบื้อง 1" * 3"
- 15 เสาระแนง 3" * 3"
- 16 ล้อ 1 1/2" * 8"
- 17 ครอบปูน
- 18 ไม้ซุงค้ำไม้ 1/2" * 5" ครอบ 1"
- 19 ไม้บน 1/2" * 5"
- 20 ล้อ 1" * 4"
- 21 อกไม้ 1 1/2" * 3"
- 22 ครอบไม้กลึงคานยาว 0.40
- 23 ราวระแนง 1/2" * 3"
- 24 ลูกกรงระแนงค้ำคานยาว 1/2" * 3"
- 25 ฝา 1 1/2" * 4"
- 26 ฝาผนัง 1/2" * 3"
- 27 ฝา 1/2" * 6"
- 28 เสาค้ำ 2" * 3"
- 29 ฝาเปิดค้ำคาน 1/2" * 6"



รูปด้านหน้า
0 30 60 120



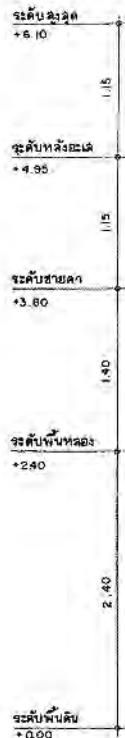
รูปด้านหลัก
0 30 60 120



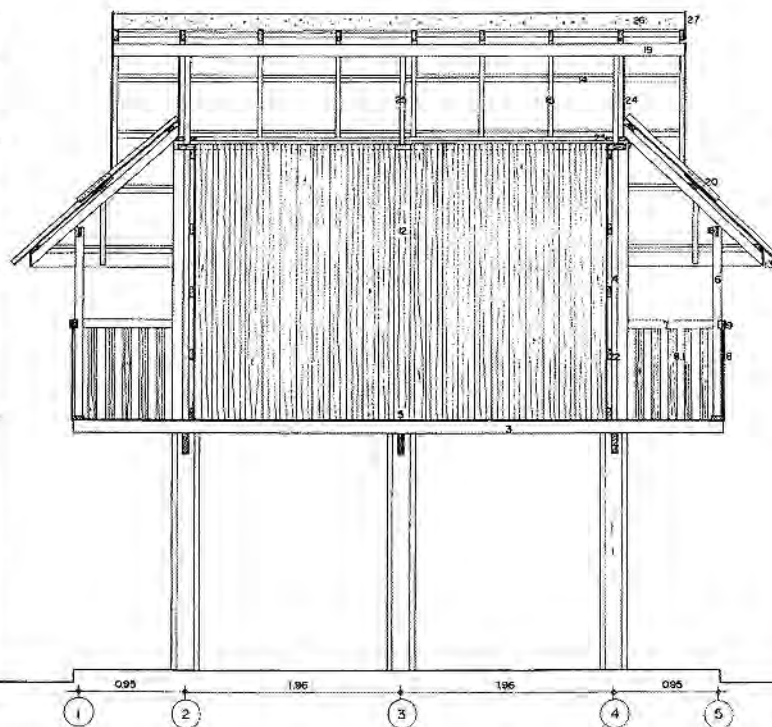
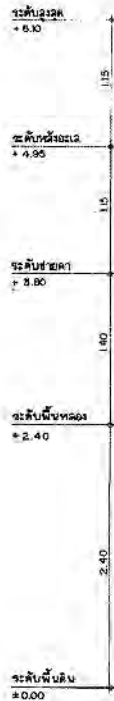
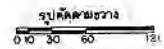
0. พื้นค้ำมด
1. เสา 0.20 x 0.20
2. ท่อ (ลาย) 3" x 8"
3. ลม 2" x 4" ค.0.31
4. ไม้กลาง 2" x 4"
5. ไม้ 1/2" x 4"
6. เสาปูน 3" x 3"
7. ราวระเบียง 1" x 3"
8. ลูกกรงเหล็กดัด 1/2" x 1/2"
- 8.1 ลูกกรงเหล็กดัด 1/2" x 1"
9. ราวระเบียง 1/2" x 3"
10. เสาตั้ง 1 1/2" x 4"
11. ไม้ปิดหน้าต่าง 1/2" x 6"
12. ผนัง 1/2" x 5 1/2"
13. เสาปูน 1/2" x 6"
14. กั้น (เสา) 1 1/2" x 3"
15. ไม้ 1 1/2" x 3"
16. เสาปูน 1 1/2" x 4"
17. ไม้ 2 1/2" x 6"
18. เสา 1 1/2" x 6"
19. ไม้ 1 1/2" x 4 1/2"
20. วัสดุอุปกรณ์ก่อสร้าง 0.55 x 1.20
21. ครอบปูนในกระเบื้อง
22. เสาปูน 1 1/2" x 4"
23. ไม้ปิดหน้าต่าง 1 1/2" x 6"
24. ผนังทากั้น
25. ไม้ 1 1/2" x 4 1/2"
26. ครอบปูนในกระเบื้อง
27. ไม้ 1/2" x 7"



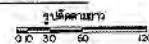
ภาพถ่าย หลองข้าวแบบที่ 3 หลองข้าวที่บ้าน น.ส.สุธรรม โพธานารักษ์

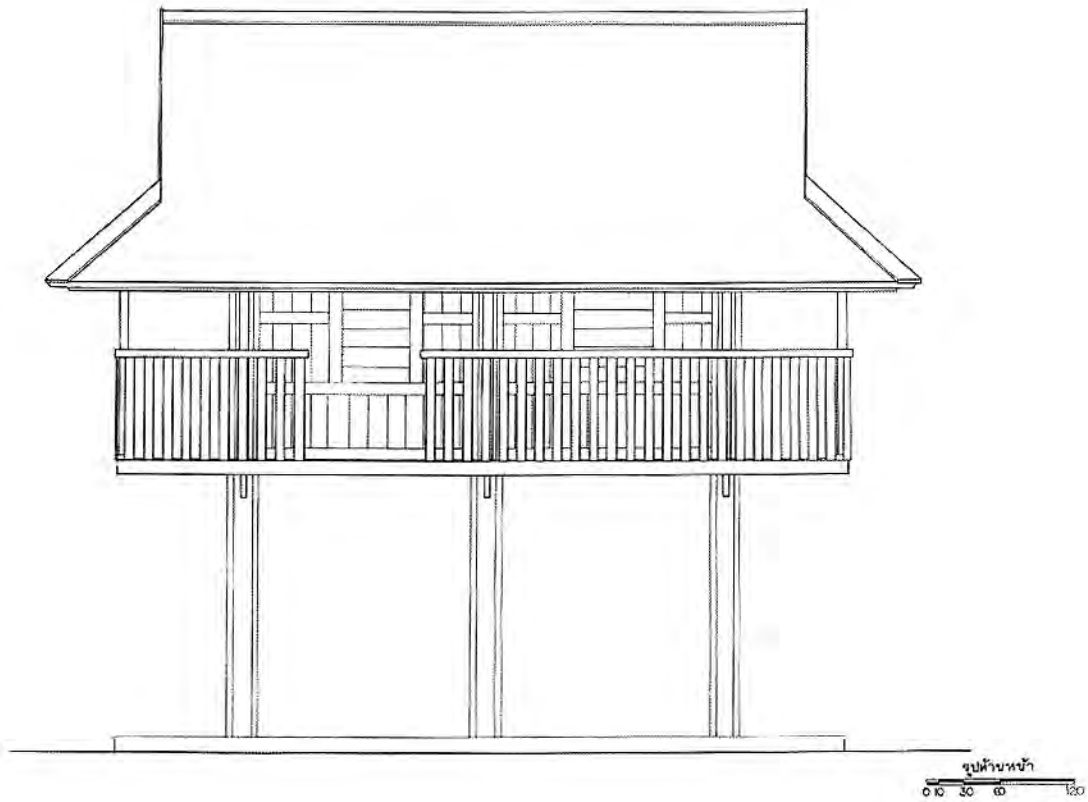


- 0 พื้นซีเมนต์
- 1 เสา 0.20 * 0.20
- 2 ราง (ตาม) 3" * 8"
- 3 ราง 2" * 4" ส.0.31
- 4 รางกลาง 2" * 4"
- 5 ฝัม 1/2" * 4"
- 6 เสากระเบื้อง 3" * 3"
- 7 ราวระเบียง 1" * 3"
- 8 ลูกกรงระเบียงด้านสกัด 1/2" * 1"
- 8.1 ลูกกรงระเบียงด้านยาว 1/2" * 3"
- 9 ราวระเบียง 1/2" * 3"
- 10 เสาหลัง 1 1/2" * 4"
- 11 แผ่นยึดหน้าต่าง 1/2" * 6"
- 12 ผนังไม้ 1/2" * 5 1/2"
- 13 เสาชาย 1/2" * 6"
- 14 ก้าน (แป) 1 1/2" * 3"
- 15 ฉันทัน 1 1/2" * 3"
- 16 ผนังระเบียง 1 1/2" * 4"
- 17 ฝ้อ 2 1/2" * 6"
- 18 ผนัง 3 1/2" * 6"
- 19 อกไม้ 1 1/2" * 4 1/2"
- 20 วัสดุรองรับเครื่องลอบอยู่ 0.55 * 1.2
- 21 ครอบปูนลอบอยู่
- 22 เสารับรอบ 1 1/2" * 4"
- 23 ไม้เสริมผนัง 1 1/2" * 6"
- 24 ผนังหน้าบัน
- 25 ราง 1 1/2" * 4 1/2"
- 26 ครอบปูนบัน
- 27 ปีกบัน 1/2" * 7"



- 0 พื้นซีเมนต์
- 1 เสา 0.20 * 0.20
- 2 ราง (ตาม) 3" * 8"
- 3 ราง 2" * 4" ส.0.31
- 4 รางกลาง 2" * 4"
- 5 ฝัม 1/2" * 4"
- 6 เสากระเบื้อง 3" * 3"
- 7 ราวระเบียง 1" * 3"
- 8 ลูกกรงระเบียงด้านสกัด 1/2" * 1"
- 8.1 ลูกกรงระเบียงด้านยาว 1/2" * 3"
- 9 ราวระเบียง 1/2" * 3"
- 10 เสาหลัง 1 1/2" * 4"
- 11 แผ่นยึดหน้าต่าง 1/2" * 6"
- 12 ผนังไม้ 1/2" * 5 1/2"
- 13 เสาชาย 1/2" * 6"
- 14 ก้าน (แป) 1 1/2" * 3"
- 15 ฉันทัน 1 1/2" * 3"
- 16 ผนังระเบียง 1 1/2" * 4"
- 17 ฝ้อ 2 1/2" * 6"
- 18 ผนัง 3 1/2" * 6"
- 19 อกไม้ 1 1/2" * 4 1/2"
- 20 วัสดุรองรับเครื่องลอบอยู่ 0.55 * 1.2
- 21 ครอบปูนลอบอยู่
- 22 เสารับรอบ 1 1/2" * 4"
- 23 ไม้เสริมผนัง 1 1/2" * 6"
- 24 ผนังหน้าบัน
- 25 ราง 1 1/2" * 4 1/2"
- 26 ครอบปูนบัน
- 27 ปีกบัน 1/2" * 7"







ภาพถ่าย นายพรม สิงคมนตรี กับนักศึกษาฝึกงาน
ที่บ้านเลขที่ 46 หมู่ 5



ภาพถ่าย นายแก้ว และคณะผู้ดำเนินงาน หน้าหล่องข้าว
ลำดับที่ 12 ของนางยุพา สิงคมนตรี

งานวิจัยนี้ต้องการเก็บรวบรวมข้อมูลเกี่ยวกับหล่องข้าว ที่อยู่ใกล้กับบ้านของข้าพเจ้า เพื่อเป็นประโยชน์แก่ชุมชน หมู่ 4 และหมู่ 5 ตำบลแม่เหิยะ อำเภอเมือง จังหวัดเชียงใหม่

อ้างอิง

ข้อมูลจากการสำรวจสถานที่ และสัมภาษณ์บุคคล ช่วงวันที่ 15 มีนาคม 2541 ถึง 30 เมษายน 2541 จาก

- นายพรม สิงคมนตรี
- นายคำปิ่น เมืองอุตร
- นายจันทา ปินตา
- นางบัวจันทร์ กันทะปา
- นายชื่น สิงคมนตรี
- นายตา (ไม่ทราบนามสกุล)
- นายขาม เทพปัญญา
- นายลา จันทวัักษ์
- นางจำปี (ไม่ทราบนามสกุล)
- นายทอง สิงคมนตรี
- นางสาวสุธรรม โปธานารักษ์
- นางยุพา สิงคมนตรี