

การออกแบบศาลาไทย 4 ภาค

สุรียา รัตนพฤษ์

โครงการ
เจ้าของ
ออกแบบ

ศาลาที่พักผู้โดยสารรถประจำทาง
คณะอนุกรรมการจัดงานสมโภชน์กรุงรัตนโกสินทร์ 200 ปี ภาคเอกชนฝ่ายไทย
คณะสถาปัตยกรรมศาสตร์ มหาวิทยาลัยศิลปากร
คณะทำงาน

ที่ปรึกษา : ผู้ช่วยศาสตราจารย์ เสนอ นิลเดช*
หัวหน้าโครงการ : ผู้ช่วยศาสตราจารย์ สุรียา รัตนพฤษ์
ผู้ช่วย : นายประพันธ์ ศักดาศักดิ์
ผู้ร่วมงาน : นายสันติ สุวิรัตน์ภัส
นายสาธิต สุขะกุล
นายภัทรพล เวทยสุภรณ์
นายพรเทพ บุญช่วยคุ้ม
นายพรเทพ ศุภศรี
นายธีรวัฒน์ ไรจนขจร
นายนิพนธ์ ลาวัลย์โกวิท
นายเชวง วิจารณ์

ปีที่ออกแบบ

2525

* ตำแหน่งทางวิชาการในขณะนั้น ปัจจุบันดำรงตำแหน่งรองศาสตราจารย์ประจำภาควิชาศิลปสถาปัตยกรรม

โครงการออกแบบศาลาไทย 4 ภาค เป็นโครงการที่คณะอนุกรรมการจัดงานสมโภชน์กรุงรัตนโกสินทร์ 200 ปี ภาคเอกชนฝ่ายไทย โดยสภาหอการค้าไทยได้ดำเนินการขึ้น ซึ่งสภาหอการค้าไทยได้ขอความร่วมมือจากสมาคมสถาปนิกสยามในพระบรมราชูปถัมภ์ ในการประสานงานด้านการออกแบบโดยคณะสถาปัตยกรรมศาสตร์ มหาวิทยาลัยศิลปากร ได้รับมอบหมายให้เป็นผู้ออกแบบในชื่อโครงการ “ศาลาที่ทักผู้โดยสารรถประจำทาง” วัตถุประสงค์ของโครงการคือ การสร้างศาลาริมทางตามภูมิภาคต่าง ๆ ทั่วประเทศ เพื่อเป็นที่ระลึกในการร่วมฉลองวาระครบรอบกรุงรัตนโกสินทร์ 200 ปี ในปี พ.ศ. 2525

แนวความคิดสำคัญในการออกแบบศาลาคือการเน้นรูปแบบของงานสถาปัตยกรรมที่สะท้อนลักษณะท้องถิ่นที่เป็นสถานที่ก่อสร้าง ดังนั้นรูปลักษณะของอาคารสำหรับในแต่ละภูมิภาคจึงได้ออกแบบให้มีลักษณะแตกต่างกันไป ประกอบด้วยรูปแบบ 4 แบบ ตามภูมิภาคหลักของประเทศไทย 4 ภาค คือ ภาคกลาง ภาคตะวันออกเฉียงเหนือ ภาคเหนือ และภาคใต้ ทั้งนี้โดยมีลักษณะทั่วไปร่วมกัน คือ เป็นศาลาโถง ทรงสี่เหลี่ยมผืนผ้า ที่มีขนาด 2.50 x 4.00 เมตร หรือมีพื้นที่ 10 ตารางเมตร มีที่นั่งล้อม 3 ด้าน ตั้งอยู่บนโหล่นนโดยหันด้านสกัดเข้าหาดถนน หน้าบันติดตราสัญลักษณ์งานสมโภชน์กรุงรัตนโกสินทร์ 200 ปี พร้อมชื่อผู้บริจาคภายในวงกลมแบบของศาลาได้ปรับให้สามารถนำไปก่อสร้างได้ทั้งในที่ลุ่มและที่ดอน โครงสร้างโดยทั่วไปเป็นไม้ หลังคามุงกระเบื้อง พื้นซึ่งยกลอยทำด้วยไม้ เว้นแต่ในกรณีที่สร้างบนที่ดอนพื้นเป็นคอนกรีตเสริมเหล็กวางบนดิน สำหรับลักษณะเฉพาะของศาลาแต่ละภูมิภาคได้ประยุกต์ลักษณะงานสถาปัตยกรรมท้องถิ่นมาใช้ในการออกแบบ รวมทั้งการใช้วัสดุท้องถิ่นซึ่งแตกต่างกันไปในแต่ละภูมิภาค โดยมีรายละเอียดดังต่อไปนี้

ศาลาภาคกลาง

ลักษณะของศาลาภาคกลางเป็นศาลาโถงที่มีหลังคาเป็นหลังคาจั่ว ทรงสูงชันอยู่บนกันสาดที่ยื่นคลุมโดยรอบ ส่วนล่างของหน้าบันคลุมด้วยหลังคาปีกนก ออกไก่ และแป ยื่นออกพ้นแนวหน้าบันโดยมีบันลมปลายหางที่มีลักษณะอ่อนช้อยรับกับแนวหลังคาวางอยู่ที่ปลาย หลังคามุงด้วยกระเบื้องลอนคู่ซึ่งเป็นกระเบื้องท้องตลาดของภูมิภาคนี้ ส่วนหน้าบันแต่งเป็นลูกฟักติดตราสัญลักษณ์ในวงกลม เสารับพื้นและโครงหลังคามีลักษณะโค่นใหญ่ปลายสอบ และลิ่มเข้าด้านใน มีค้ำยันรับปลายกันสาดวางอยู่บนคานรับพื้น ตามแบบฉบับของ “เรือนเครื่องสับ” ในงานสถาปัตยกรรมไทยประเพณีภาคกลาง ฝ้าเพดานตีด้วยกระเบื้องแผ่นเรียบตามแนวระนาบระดับท้องแปหัวเสา ส่วนฝ้ากันสาดหรือที่เรียกว่า “ไซรากันสาด” ตีด้วยไม้ขนาดเล็กตามแนวอนเอียงตามระนาบของกันสาด

ศาลาภาคตะวันออกเฉียงเหนือ

การออกแบบศาลาสำหรับภูมิภาคตะวันออกเฉียงเหนือ ได้ประยุกต์ลักษณะเด่นของงานสถาปัตยกรรมอีสานมาใช้ในการออกแบบ กล่าวคือ ได้เพิ่มแนวเสาขนาดเล็กขนานแนวเสาหลักเช่นเดียวกับลักษณะของ “พะไล” เสาเป็นลักษณะสอบปลายและลิ่มเข้าด้านในส่วนหลังคาเป็นจั่วขนาดเล็กมีลวดขึ้นเป็นปีกคลุมโดยรอบทั้ง 4 ด้าน ระหว่างชั้นลดทำเป็นคอสอง ซึ่งส่งหลังคาจั่วให้ลอยเด่นจากชายคาที่ทิ้งชายคลุมโดยรอบ ปลายชายคาประดับด้วยค้ำยันขนาดเล็ก บันลมเป็นบันลมไม่ยอดแหลมปลายหางโดยแต่งเป็นหางหูกลมยอดเรียงอนเหมือนลักษณะหางของลายกระหนก 3 ตัว ส่วนด้านล่างของบันลมแต่งแนวปิดหัวแป หน้าบันแต่งเป็นลายไม้ทางนอนที่เรียกว่า “ลายใบปรีอ” กลางหน้าบันติดตราสัญลักษณ์ในวงกลม ฝ้าเพดานตีตามแนวระนาบ

เหนือระดับคอสองด้วยกระเบื้องกระดาศ ส่วนฝ้าชายคาใช้ไม้แผ่นเล็กตีแนวนอนตามระนาบเอียงของชายคา

ศาลาภาคเหนือ

ศาลาภาคเหนือมีลักษณะที่สะท้อนงานสถาปัตยกรรมล้านนา ซึ่งเป็นแบบแผนของงานสถาปัตยกรรมท้องถิ่น โดยการใช้รูปทรงหลังคาจั่วช่วงกว้างคลุมเลยช่วงเสาออกไป หักปลายเป็นชายคาลาดตามแนวหลังคาปีกนก หลังคามุงด้วยกระเบื้องเม็ริมซึ่งเป็นกระเบื้องดินเผาแผ่นเล็กที่ผลิตขึ้นในท้องถิ่น บันลมเป็นไม้แนวตรงเช่นเดียวกับแนวหลังคาจั่วที่ไม่โค้งแอ่นเหมือนจั่วของศาลาภาคกลางและภาคตะวันออกเฉียงเหนือ ส่วนล่างของบันลมหักตามแนวชายคา ปลายบันลมแต่งเป็นลายหางปลา ส่วนยอดติดกาแลที่มีลักษณะเป็นแผ่นเรียบไม่เกาะลาย แต่แต่งแนวเส้นรอบรูปเป็นเค้าโครงของกาแลลายผักกูด แผงหน้าบันหรือ “แหนบ” แต่งเป็นลายลูกฟักในส่วนด้านล่าง ส่วนด้านบนแต่งเรียบติดตราสัญลักษณ์ในวงกลม สำหรับเสารับโครงสร้างลัมเข้าด้านใน มีค้ำยันซึ่งเรียกว่า “หย่างคั่ว” รับหลังคาที่คลุมเลยช่วงเสาออกไป และปลายชายคารับด้วยเต้าหรือ “หย่าง” และตุ๊กตาไม้กลิ้ง ฝ้าเพดานตีด้วยกระเบื้องแผ่นเรียบตามแนวระนาบเหนือปลายค้ำยัน ส่วนฝ้าชายคาตีด้วยไม้แนวนอนเอียงตามแนวชายคา

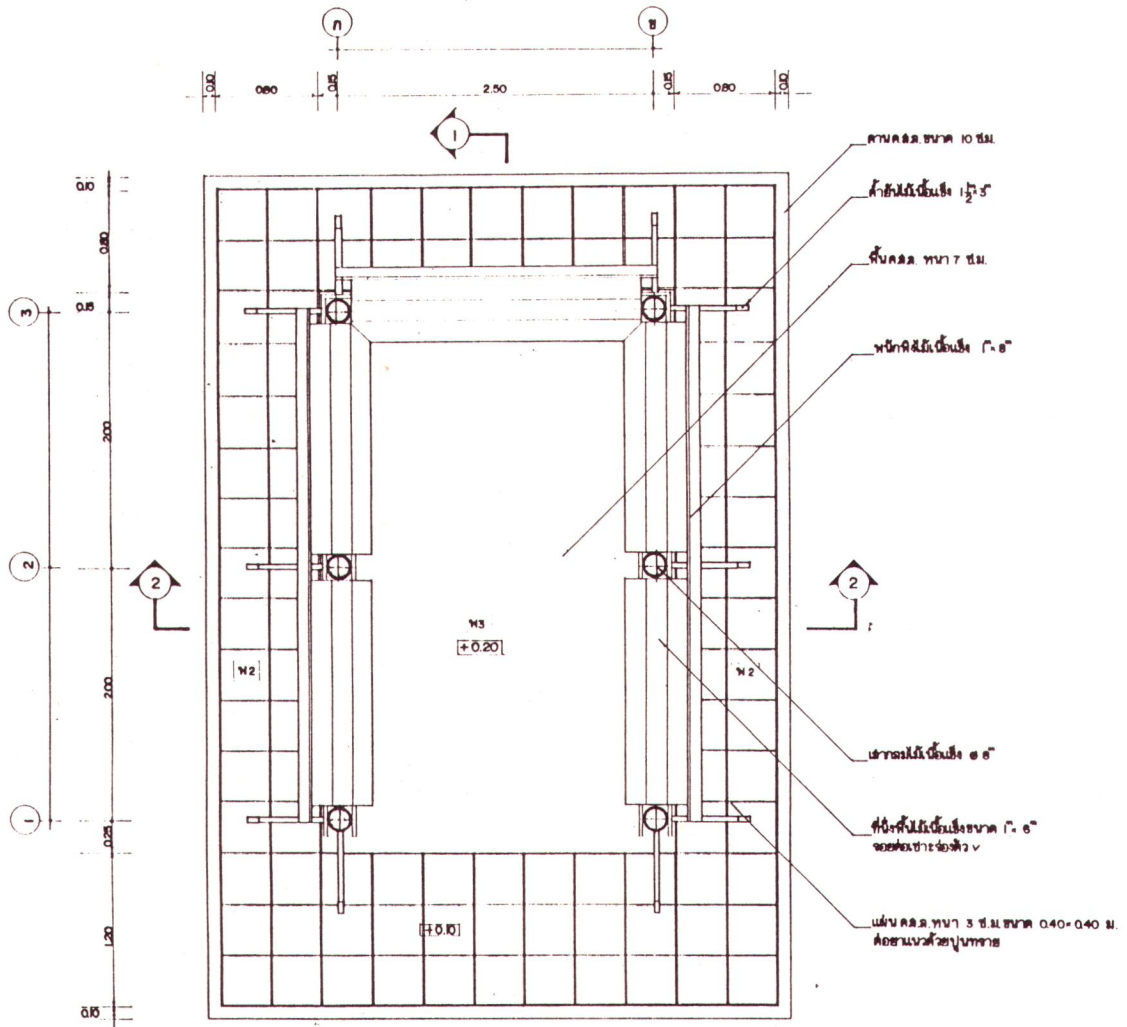
ศาลาภาคใต้

การออกแบบศาลาสำหรับภาคใต้ได้ประยุกต์ลักษณะของบ้านไทยมุสลิมมาใช้ในการออกแบบเพื่อแสดงออกถึงลักษณะของงานสถาปัตยกรรมท้องถิ่น

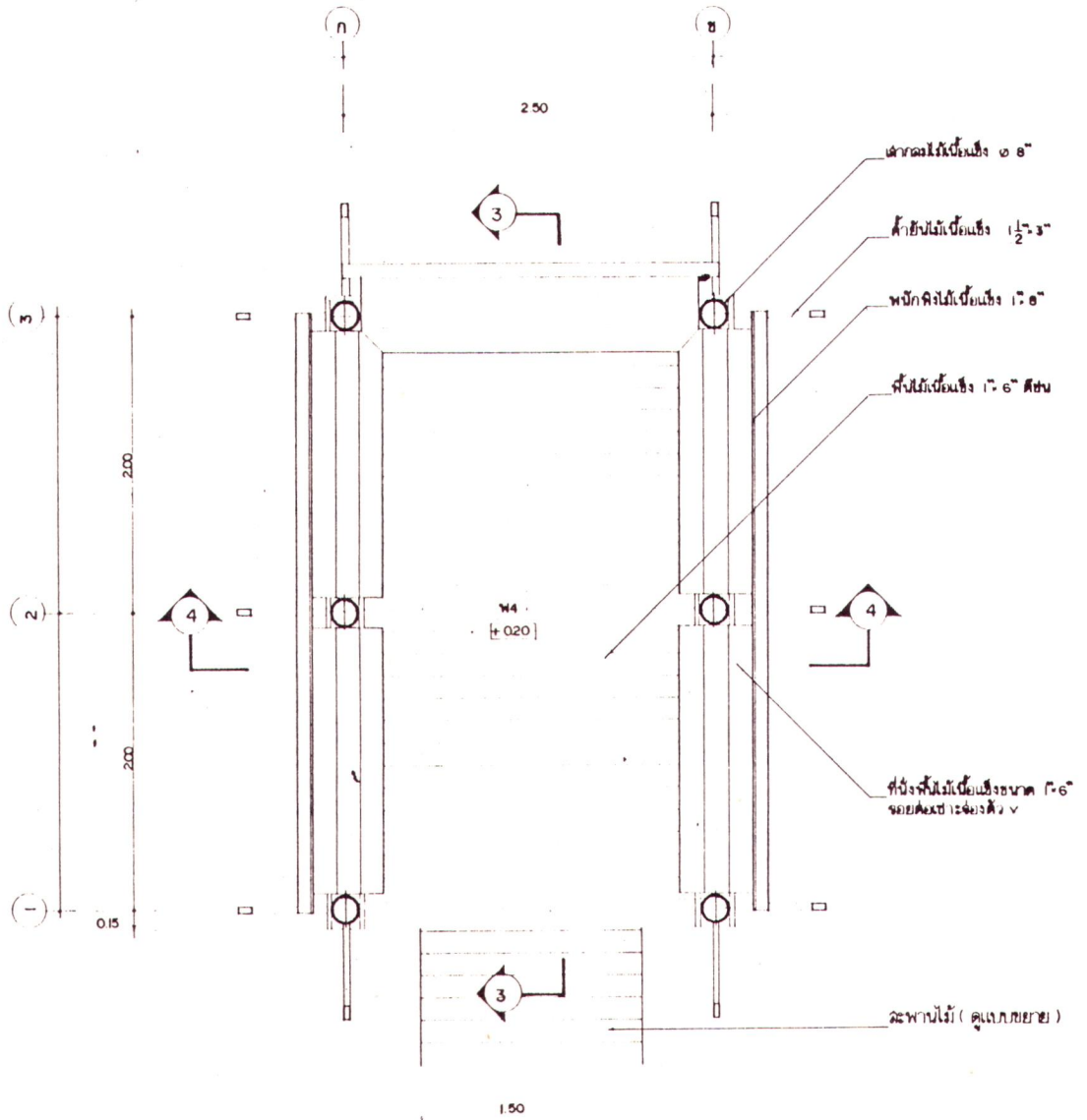
หลังคาของศาลามีลักษณะเป็นหลังคาจั่ว แนวตรงไม่โค้งแอ่น ชั้นลดแผ่คลุมโดยรอบทั้ง 4 ด้าน หลังคามุงด้วยกระเบื้องลูกฟูกสีขาวซึ่งมีสีคล้ายสีของกระเบื้องซีเมนต์ที่นิยมใช้กันทั่วไปในภูมิภาคนี้ ปิดจั่วด้วยบันลมไม้แผ่นตรง ยอดจั่วและปลายทั้งสองติดเสาตรงไม้กลิ้งที่เรียกตามภาษาท้องถิ่นว่า “บู่ระหุ่มตง” กรอบจั่วแต่งแนวเดินเส้นเป็นลายหยักยอดโค้งรับกับกรอบสามเหลี่ยมของจั่ว ซึ่งลายหน้าบันนี้ได้ประยุกต์มาจากเค้าโครงของลายเครือเถาประดับจั่วของบ้านไทยมุสลิม ส่วนที่เชิงชายติดไม้แต่งลายตลอดแนว สำหรับเสาใช้เสากลมตั้งดีง ไม่สอบและลัมเหมือนงานสถาปัตยกรรมของภูมิภาคอื่น คานรับพื้นยื่นออกไปรับเสาขนาดเล็กที่เสริมประกอบเสาหลักคล้ายแนวพะไล ฝ้าเพดานตีเรียบตามแนวระนาบส่วนฝ้าชายคาตีไม้แนวนอนเอียงตามแนวชายคาเช่นเดียวกับศาลาภาคอื่น ๆ

กล่าวได้ว่า การเน้นลักษณะเด่นของศาลาแต่ละภาคได้ประยุกต์ลักษณะของงานสถาปัตยกรรมที่สำคัญของแต่ละท้องถิ่นมาใช้ในการออกแบบ ทั้งรูปทรงโดยรวม เช่น รูปทรงของหลังคา การจัดที่ว่างอย่างพะไล เป็นต้น และการใช้องค์ประกอบที่เป็นลักษณะเด่นของงานสถาปัตยกรรมในแต่ละท้องถิ่น เช่น ลักษณะบันลม หน้าบัน ลวดลาย เป็นต้น รวมทั้งการใช้วัสดุท้องถิ่นที่สะท้อนลักษณะเฉพาะของภูมิภาค ทั้งนี้เพื่อให้ศาลาที่ได้สร้างขึ้นในแต่ละภูมิภาคบ่งบอกสภาพแวดล้อมโดยเฉพาะด้านศิลปสถาปัตยกรรมของตำแหน่งที่ตั้งอาคาร แทนที่จะมีรูปแบบเดียวกันทั่วประเทศซึ่งไม่สื่อความหมายใด ๆ เลย

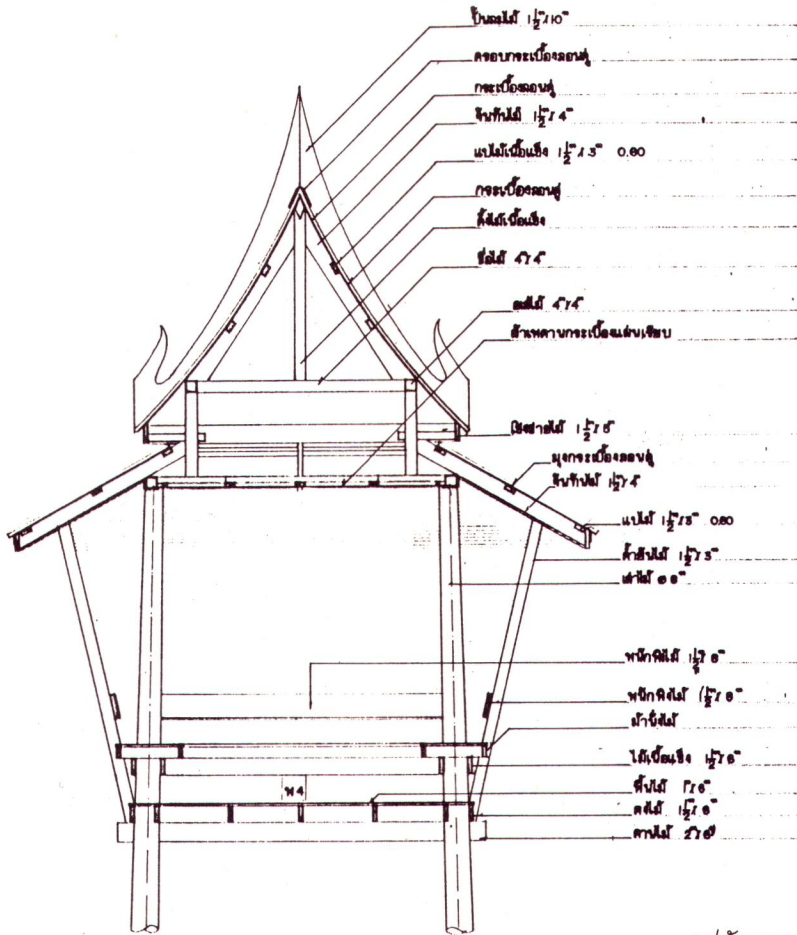
แบบศาลาภาคกลาง



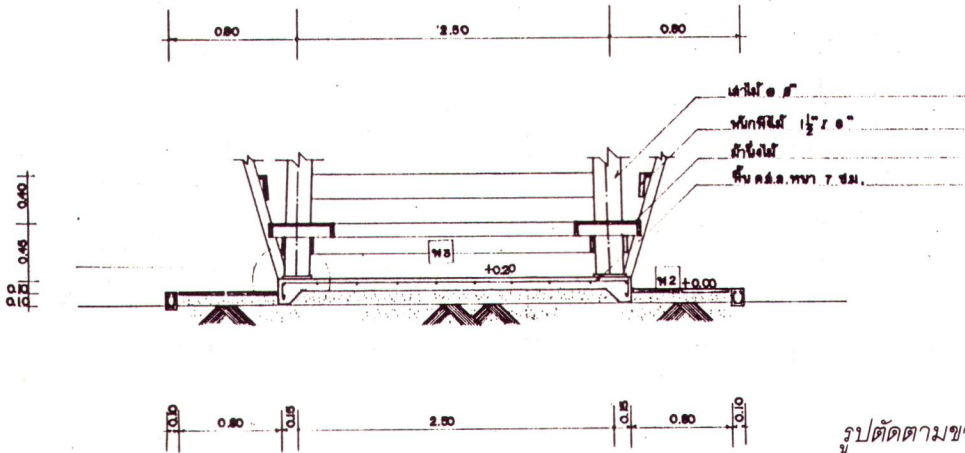
แปลนพื้นคอนกรีตเสริมเหล็ก



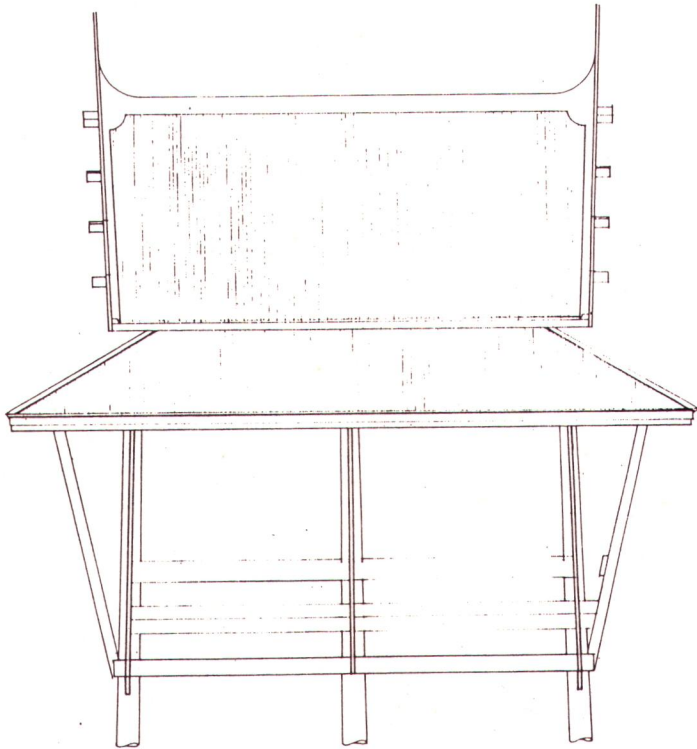
แปลนพื้นไม้



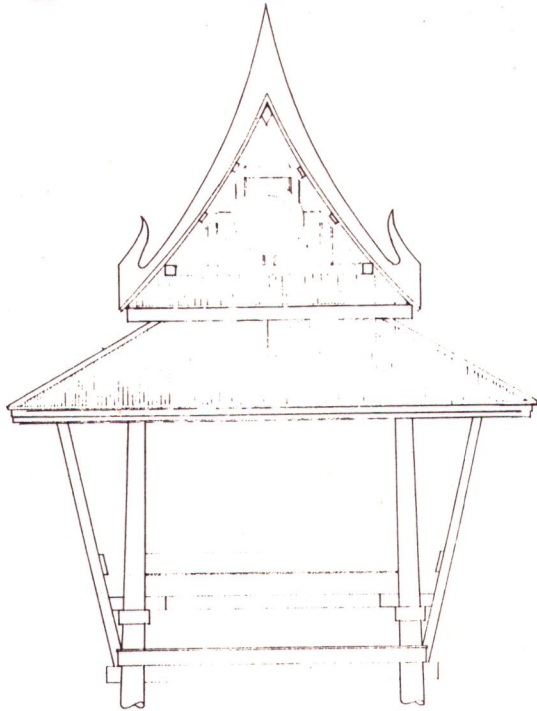
รูปตัดตามขวาง 4-4



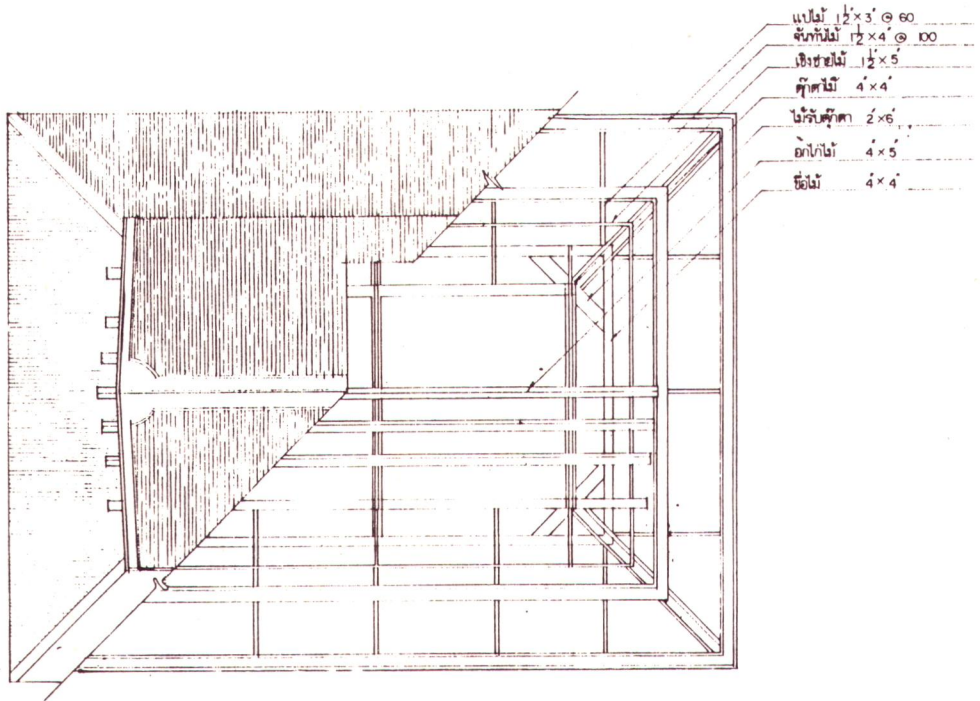
รูปตัดตามขวาง 2-2



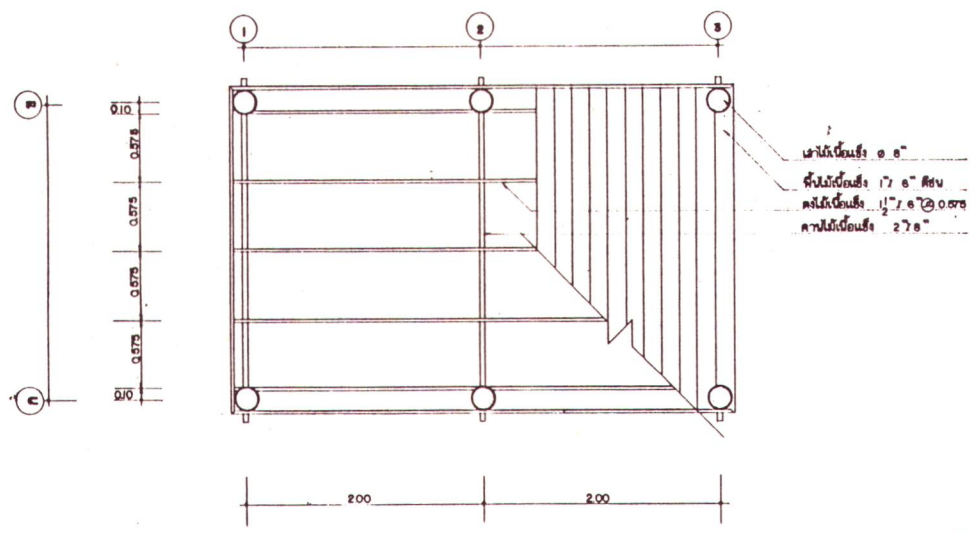
รูปด้านข้าง



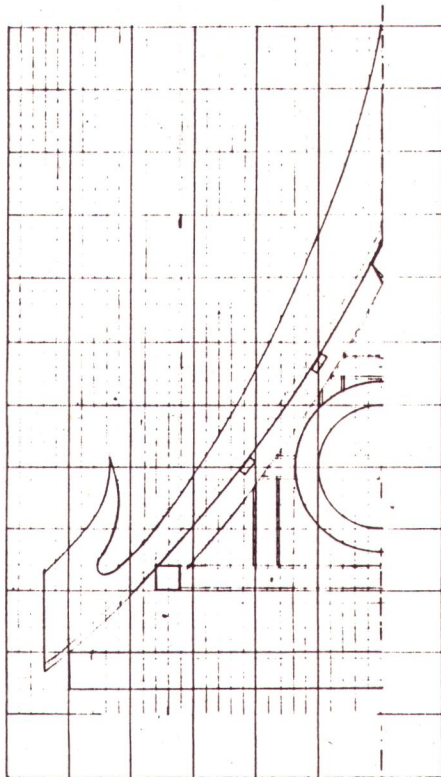
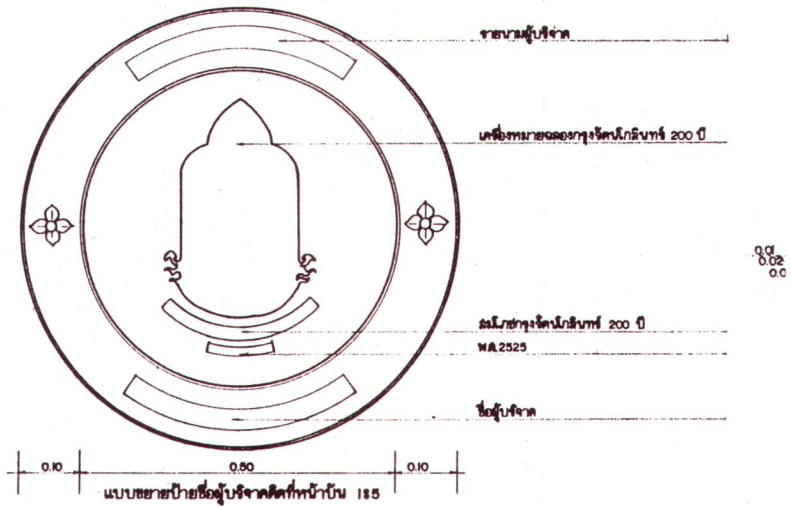
รูปด้านหน้า



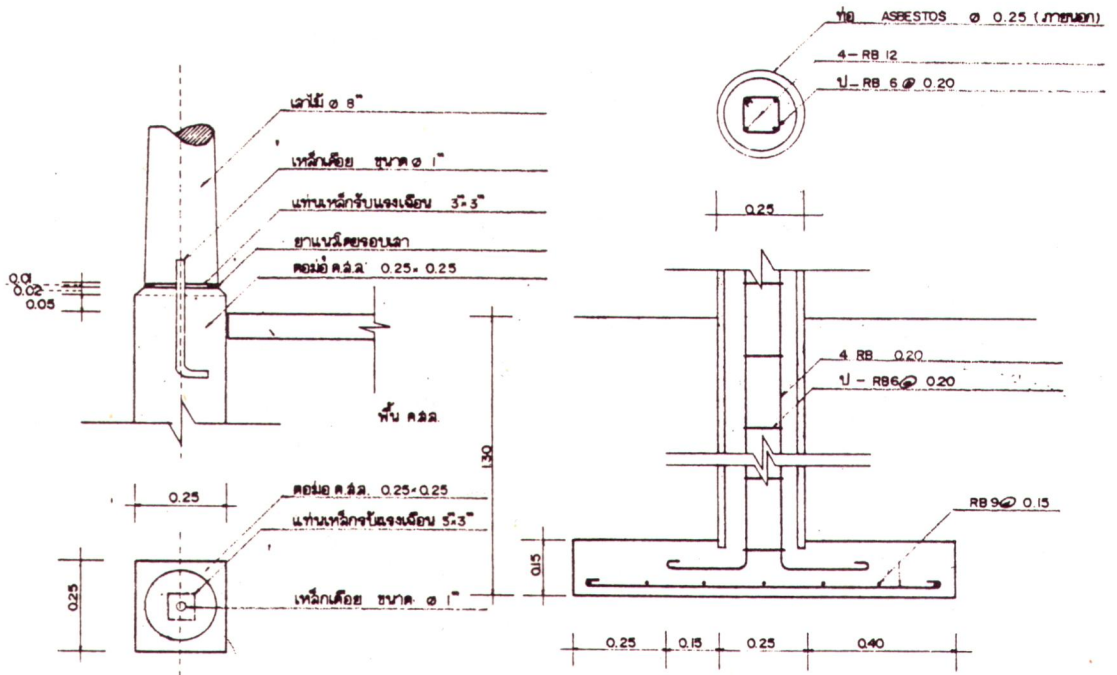
ผังหลังคา



ผังคาน ตง

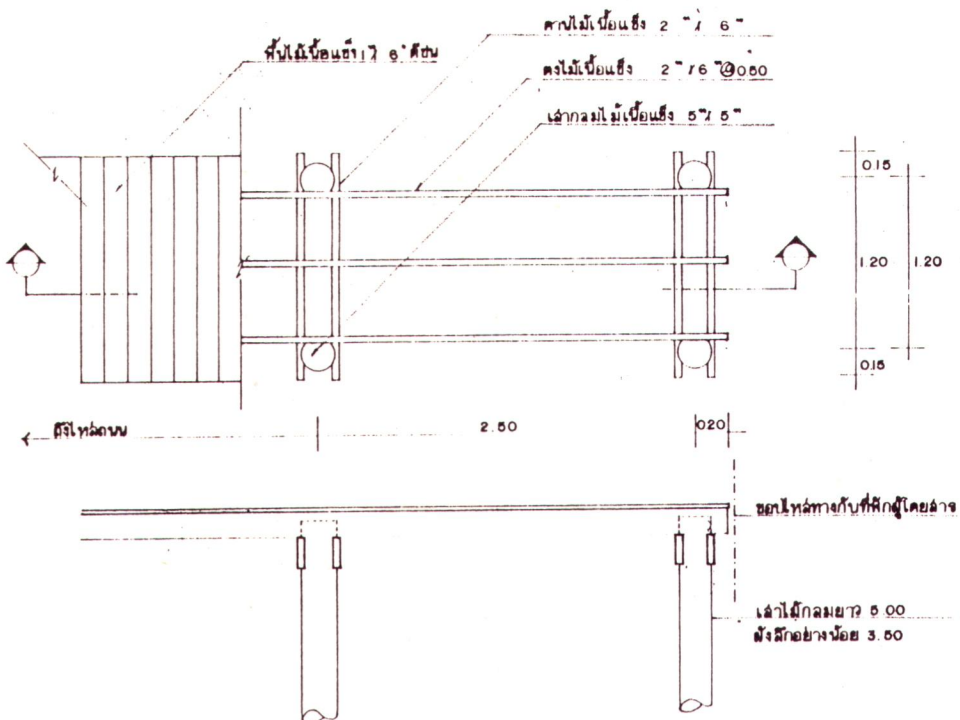


แบบขยายหน้าบัน



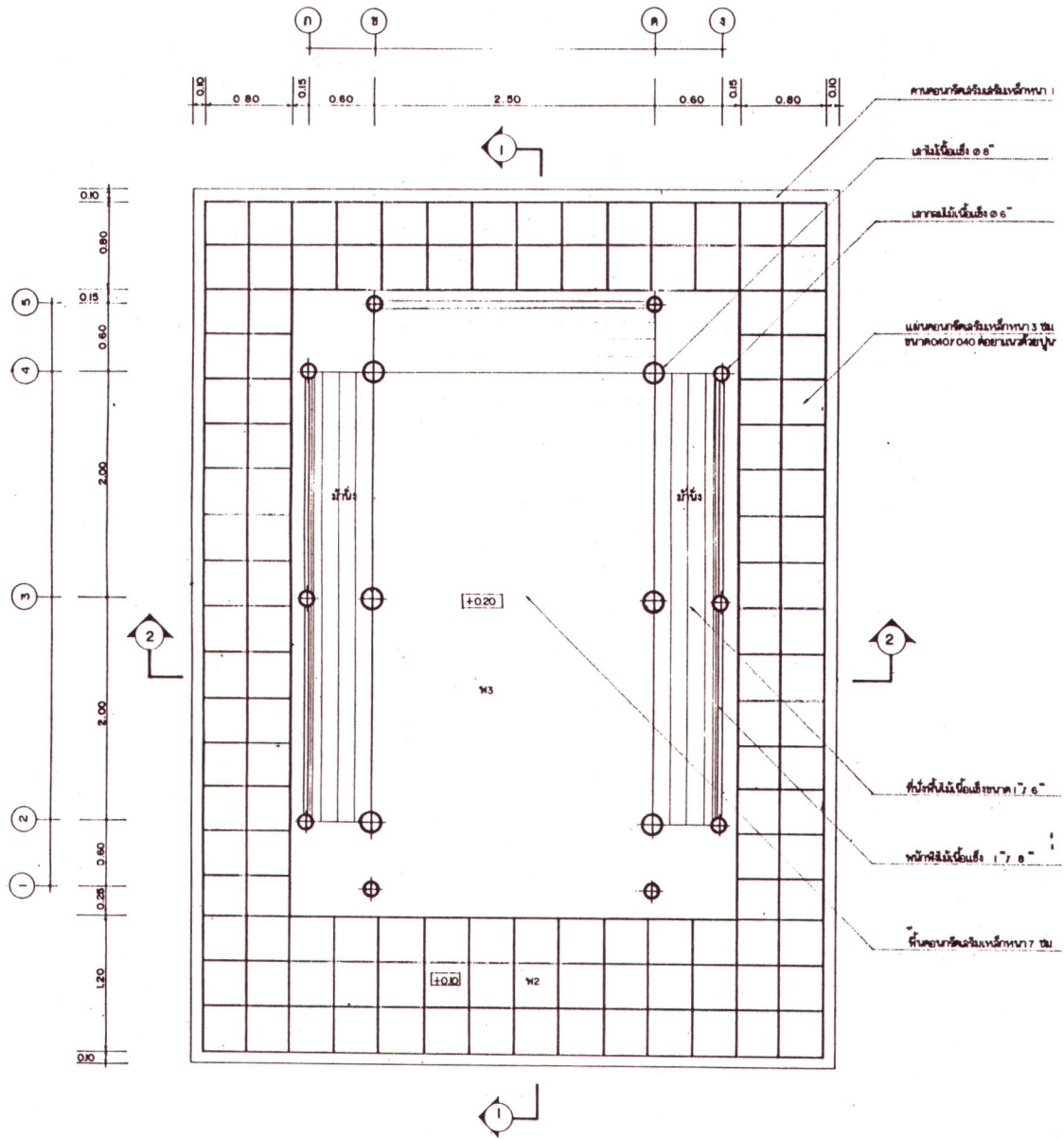
แบบขยายการต่อเสาทอม่อกับเสาไม้

แบบแสดงรายละเอียด ค.ส.ล.

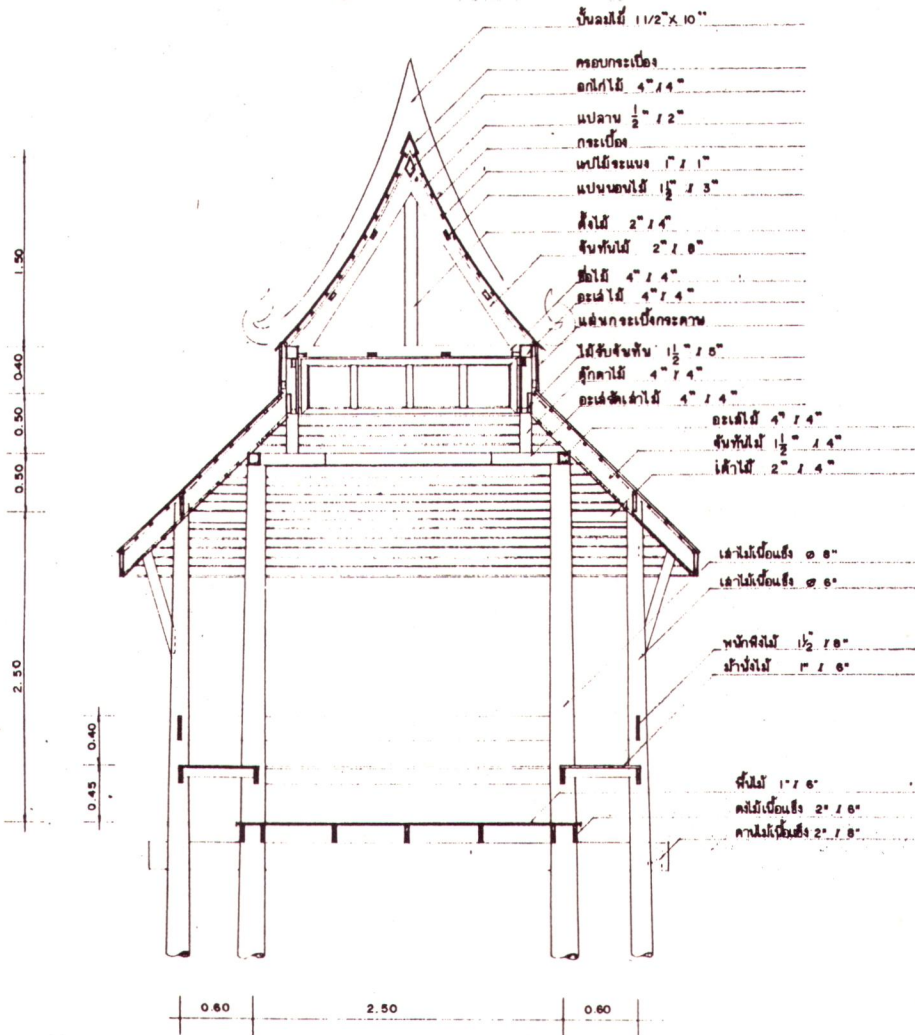


แบบสะพานเชื่อมไหล่ทางกับคาน

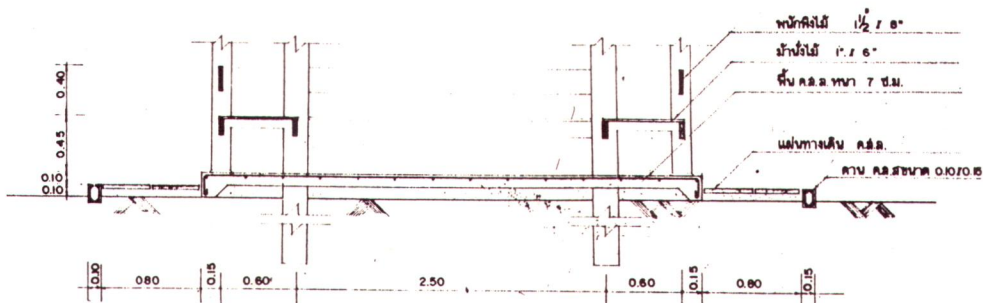
แบบศาลาภาคตะวันออกเฉียงเหนือ



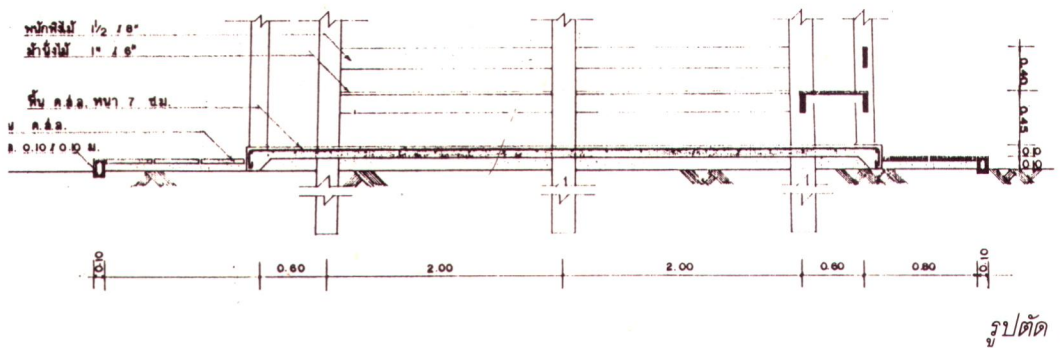
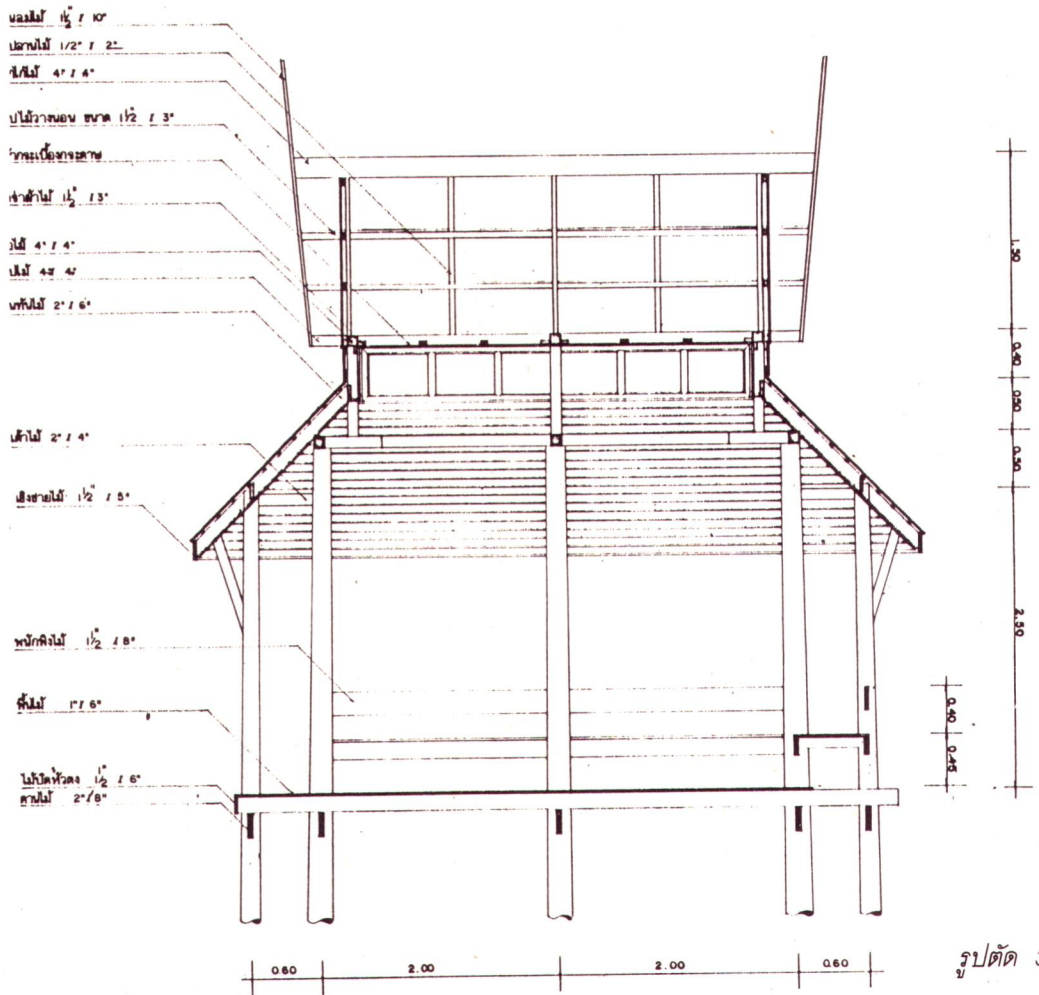
แปลนพื้นคอนกรีตเสริมเหล็ก

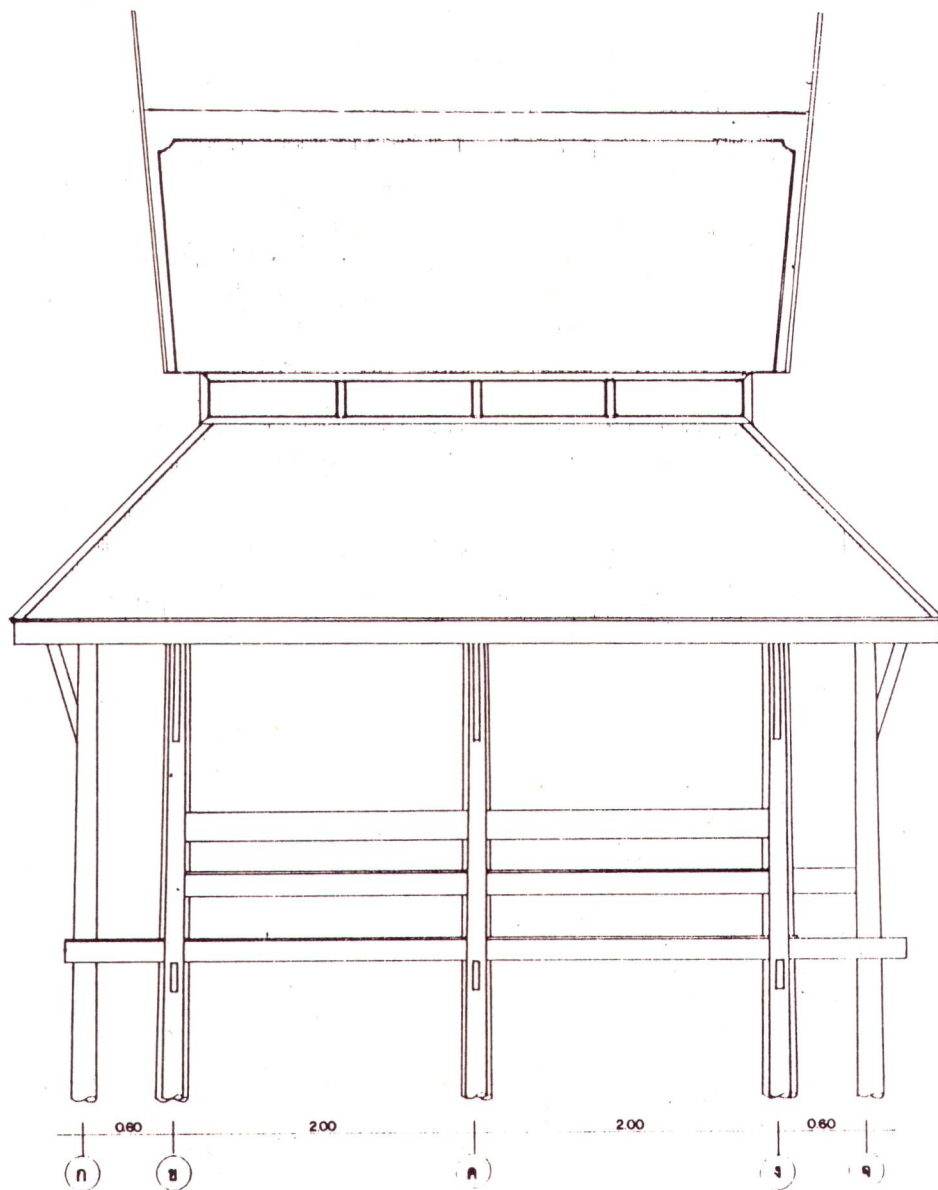


รูปตัด 4-4

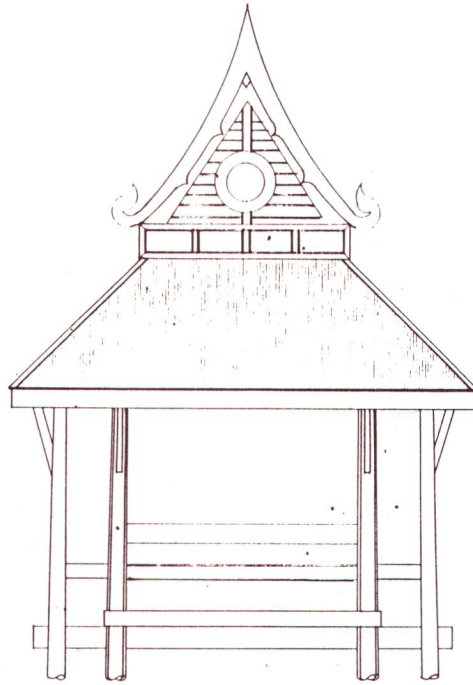


รูปตัด 7-7

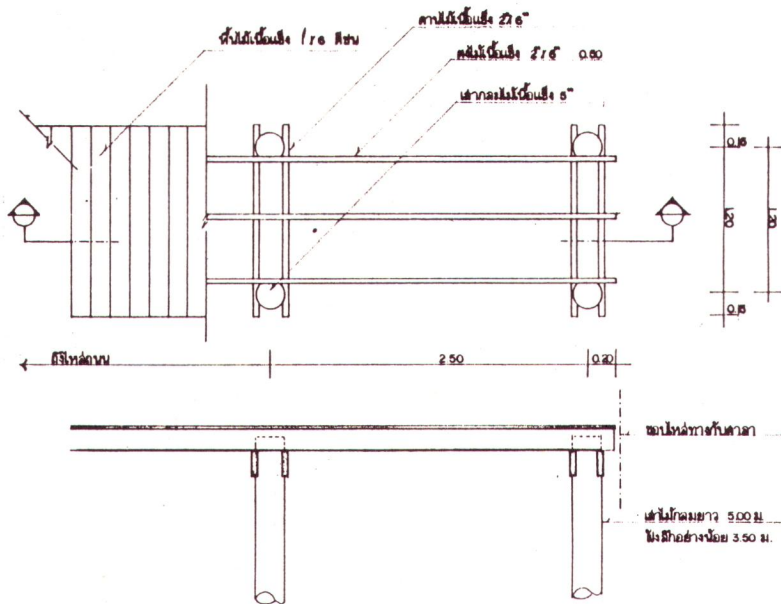




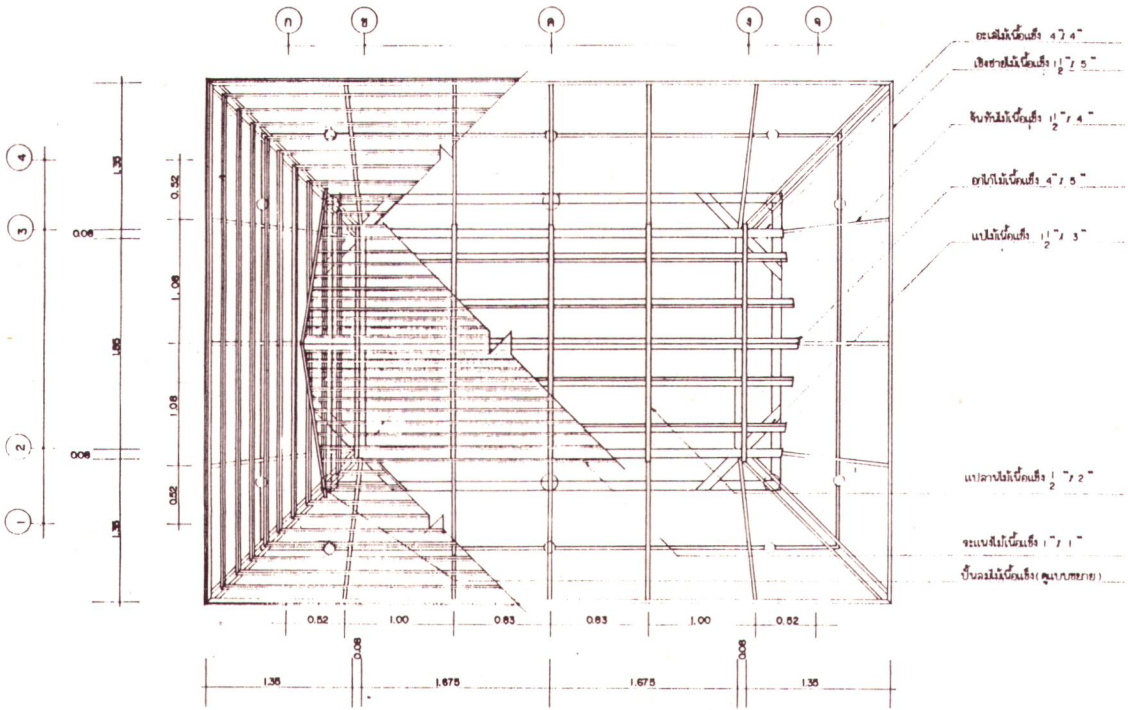
รูปด้านข้าง



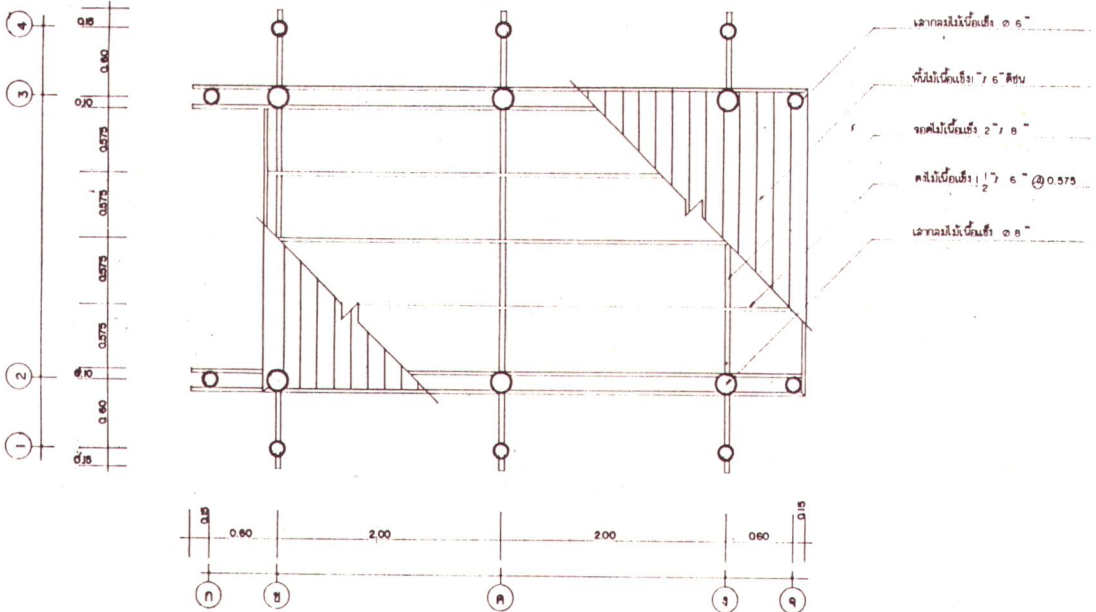
รูปด้านหน้า



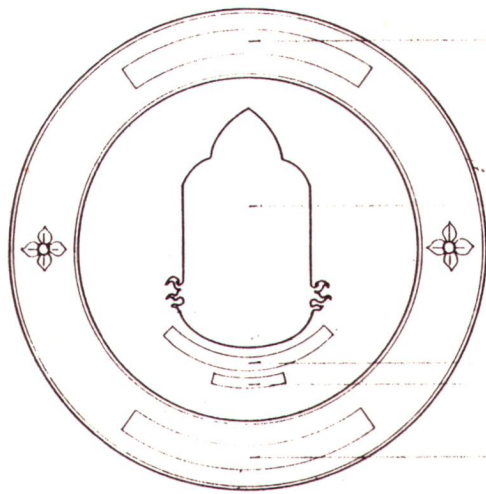
แบบขยายสะพาน



ผังโครงหลังคา



ผังคาน ตง พื้น



ลายบานประตูบานหน้าต่าง

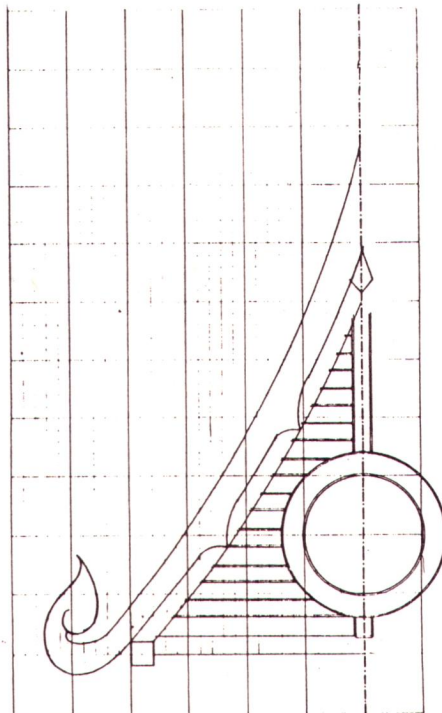
เครื่องหมายของกรุงเทพมหานคร 200 ปี ๐๐๑ ๐๐๓

สมัยกรุงรัตนโกสินทร์ 200 ปี
พ.ศ. 2525

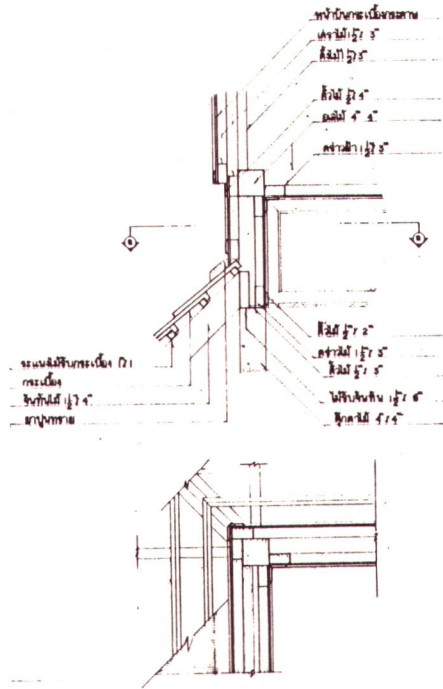
ชื่อผู้จัดทำ

0.10 + 0.50 + 0.10

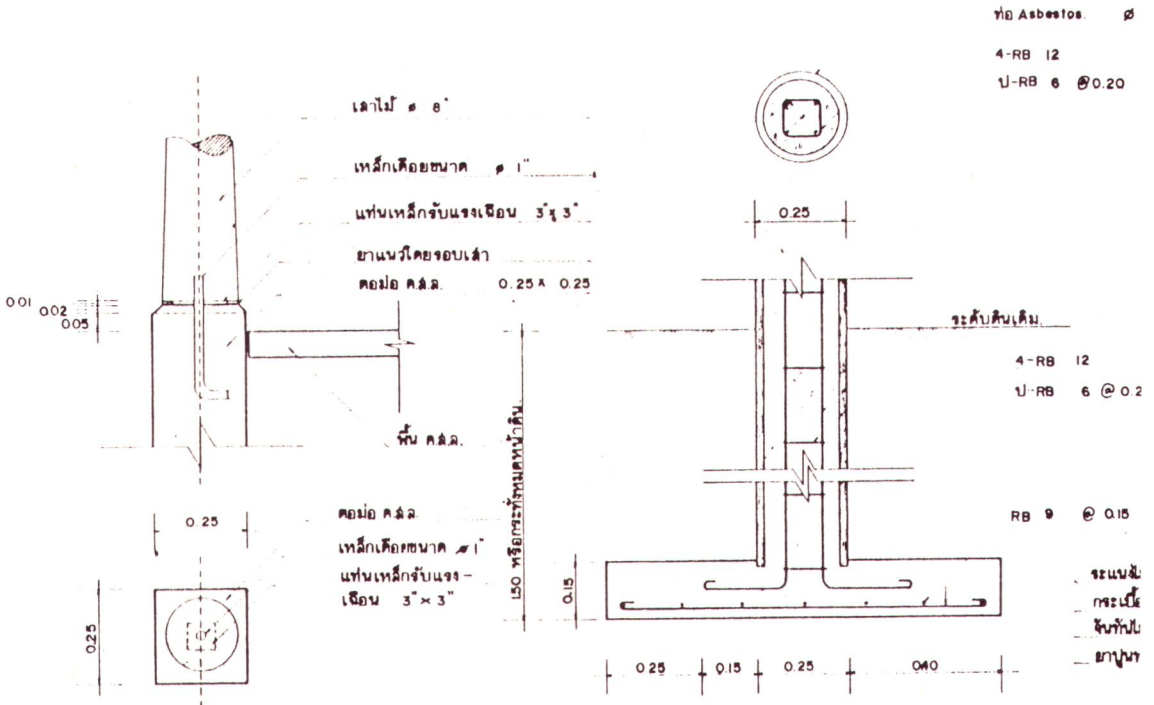
แบบขยายป้ายชื่อผู้บริจาคติดที่หน้าบัน



แบบขยายหน้าบัน

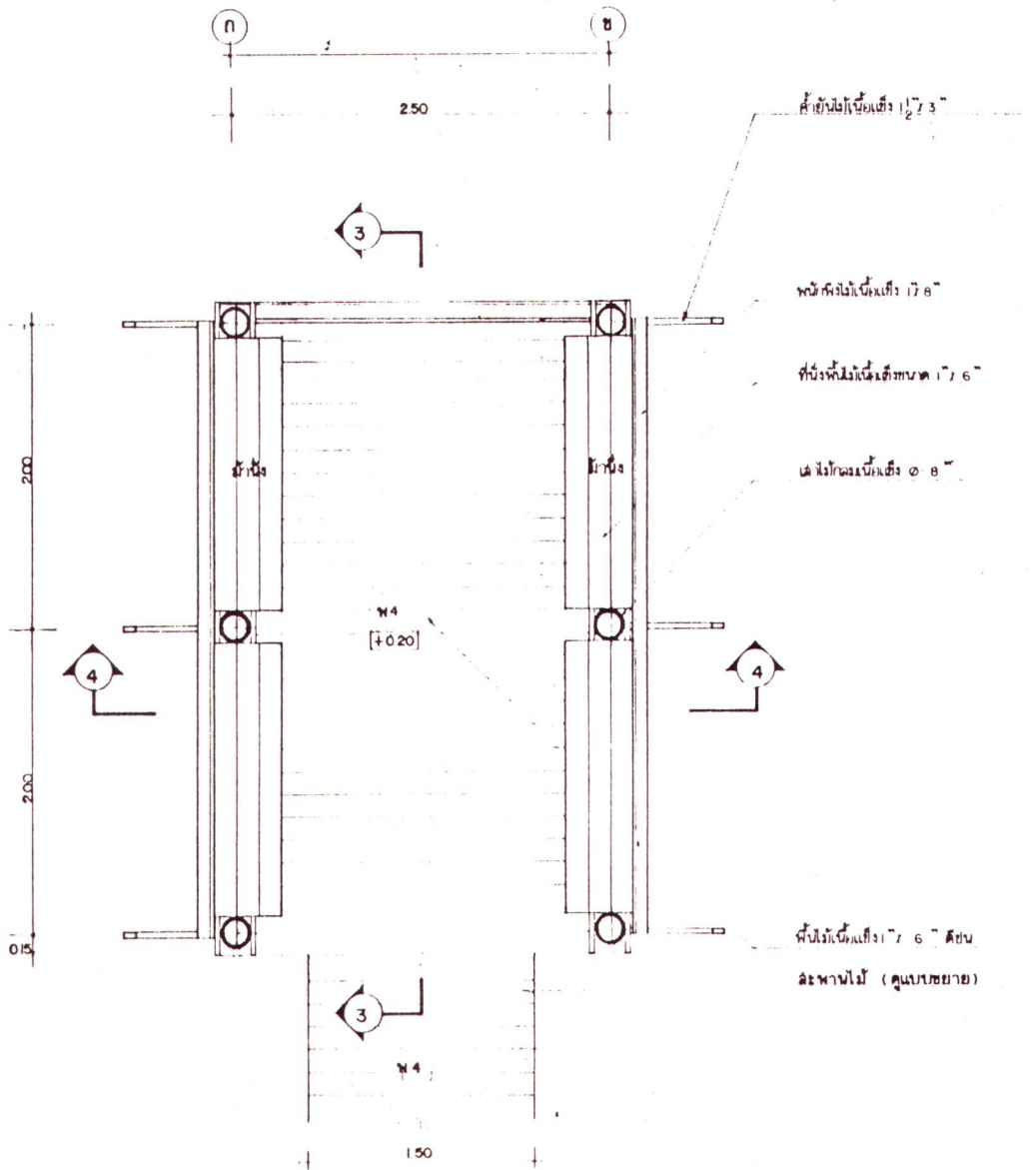


แบบขยายคอกสอง

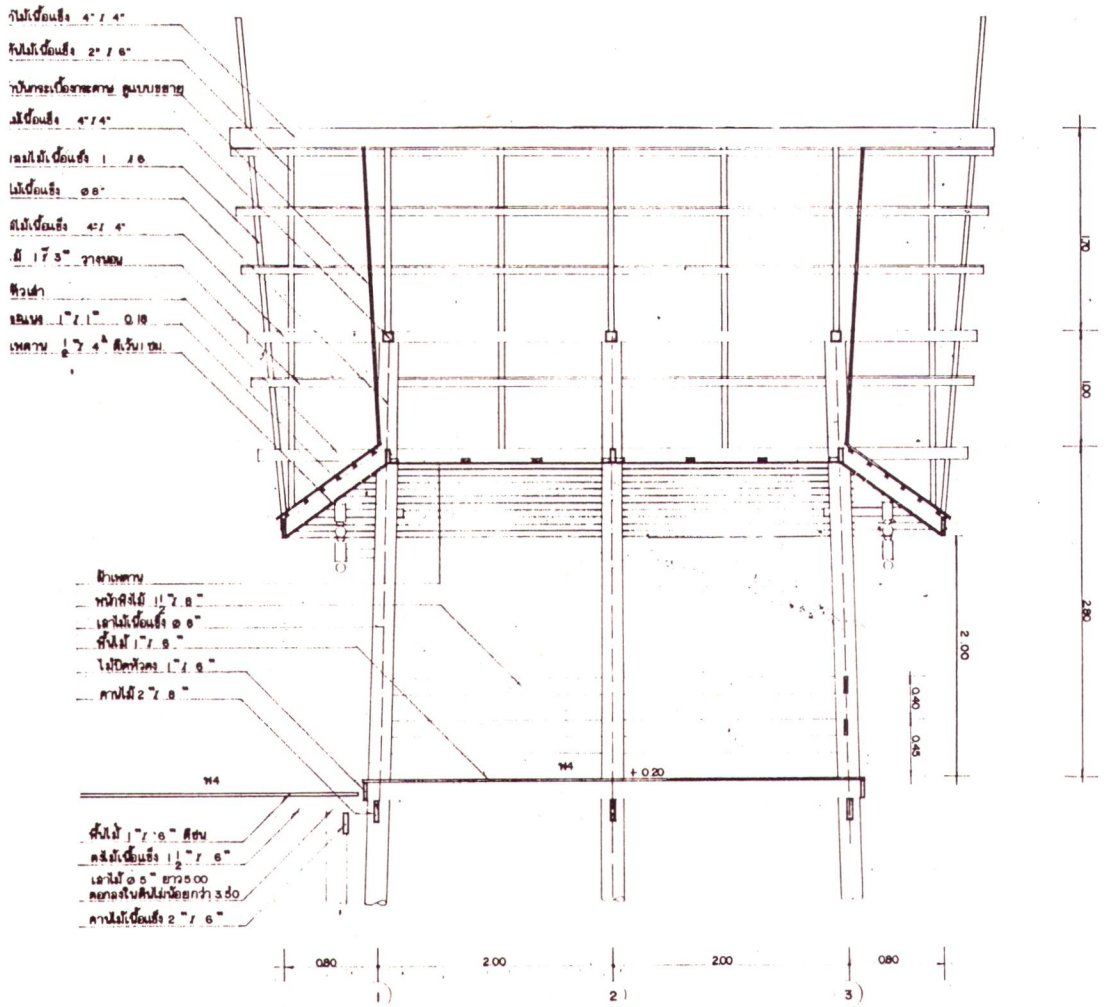


แบบขยายการต่อเสาด่อมอกับเสาไม้

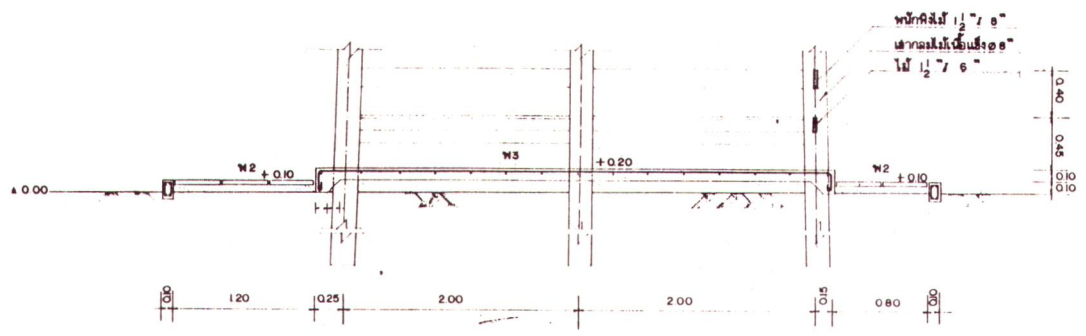
แบบแสดงรายละเอียด ค.ส.ล.

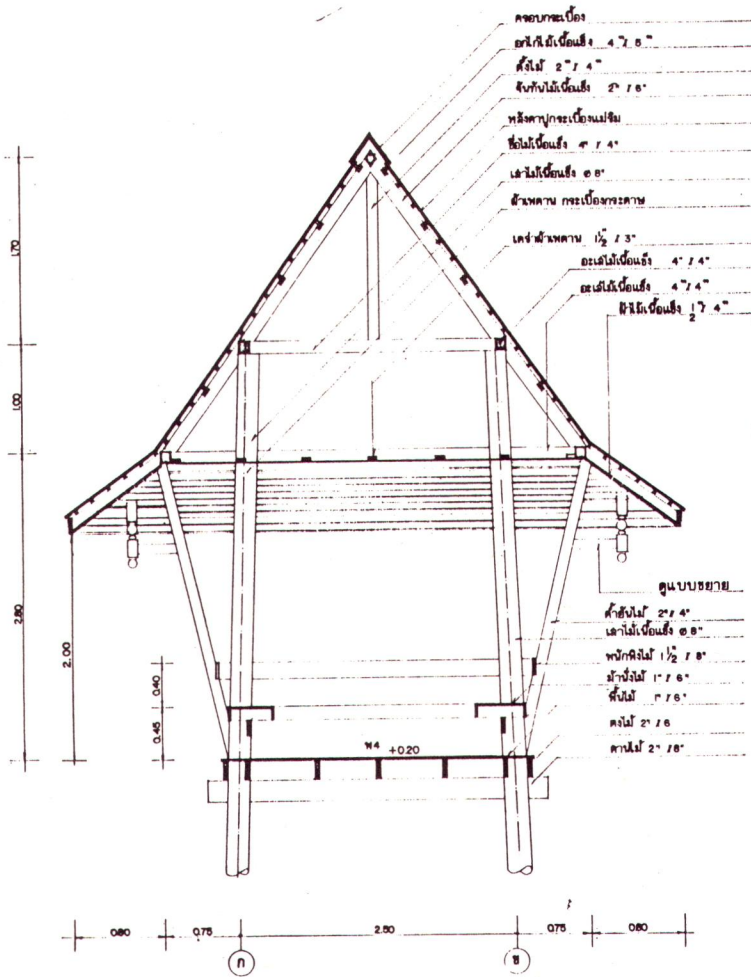


แปลนพื้นไม้

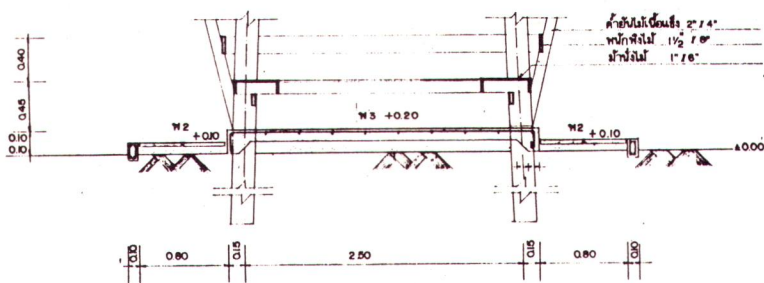


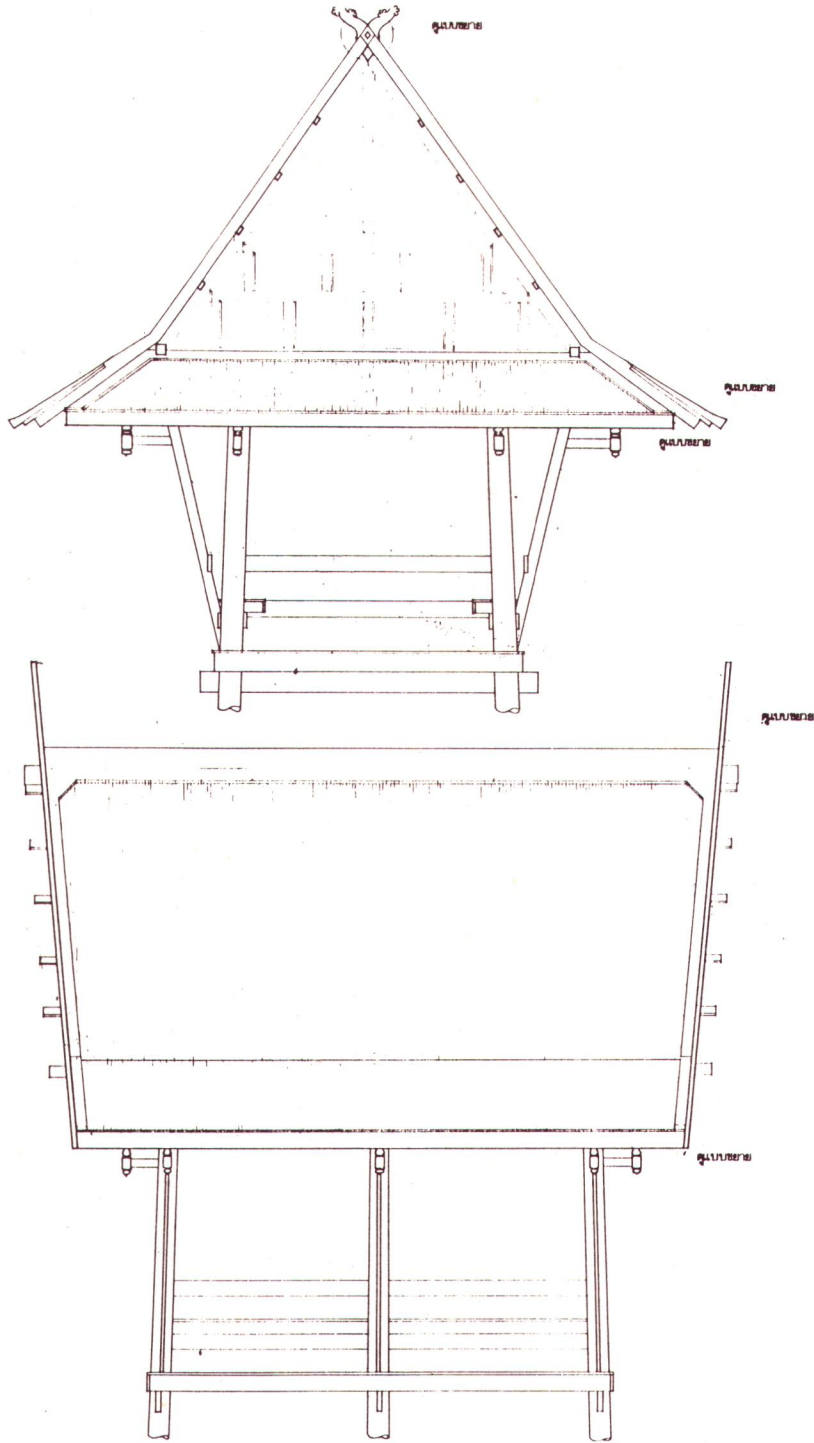
รูปตัดตามยาว 3-3





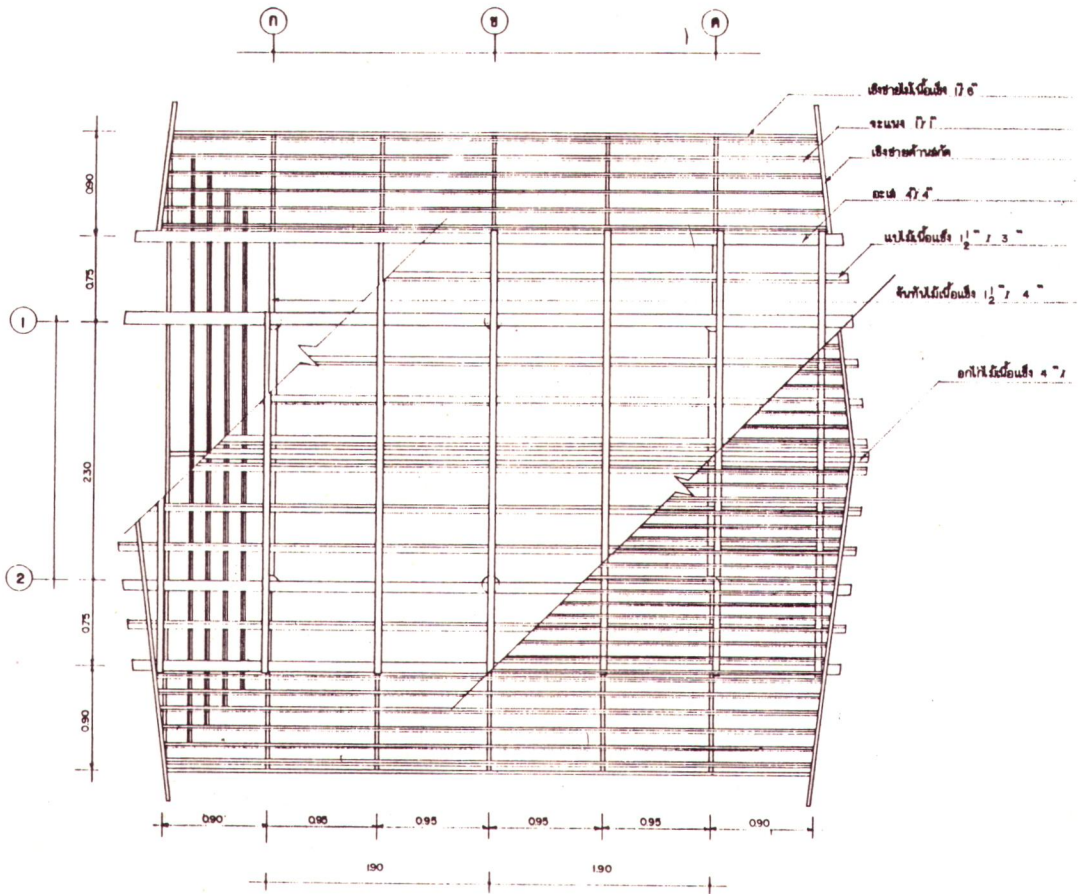
รูปตัดตามขวาง 4-4



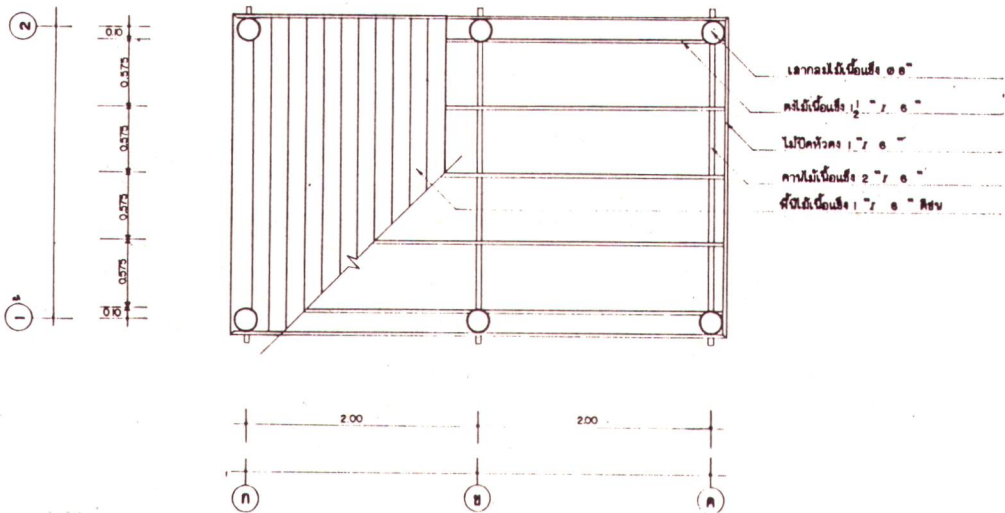


รูปด้านหน้า

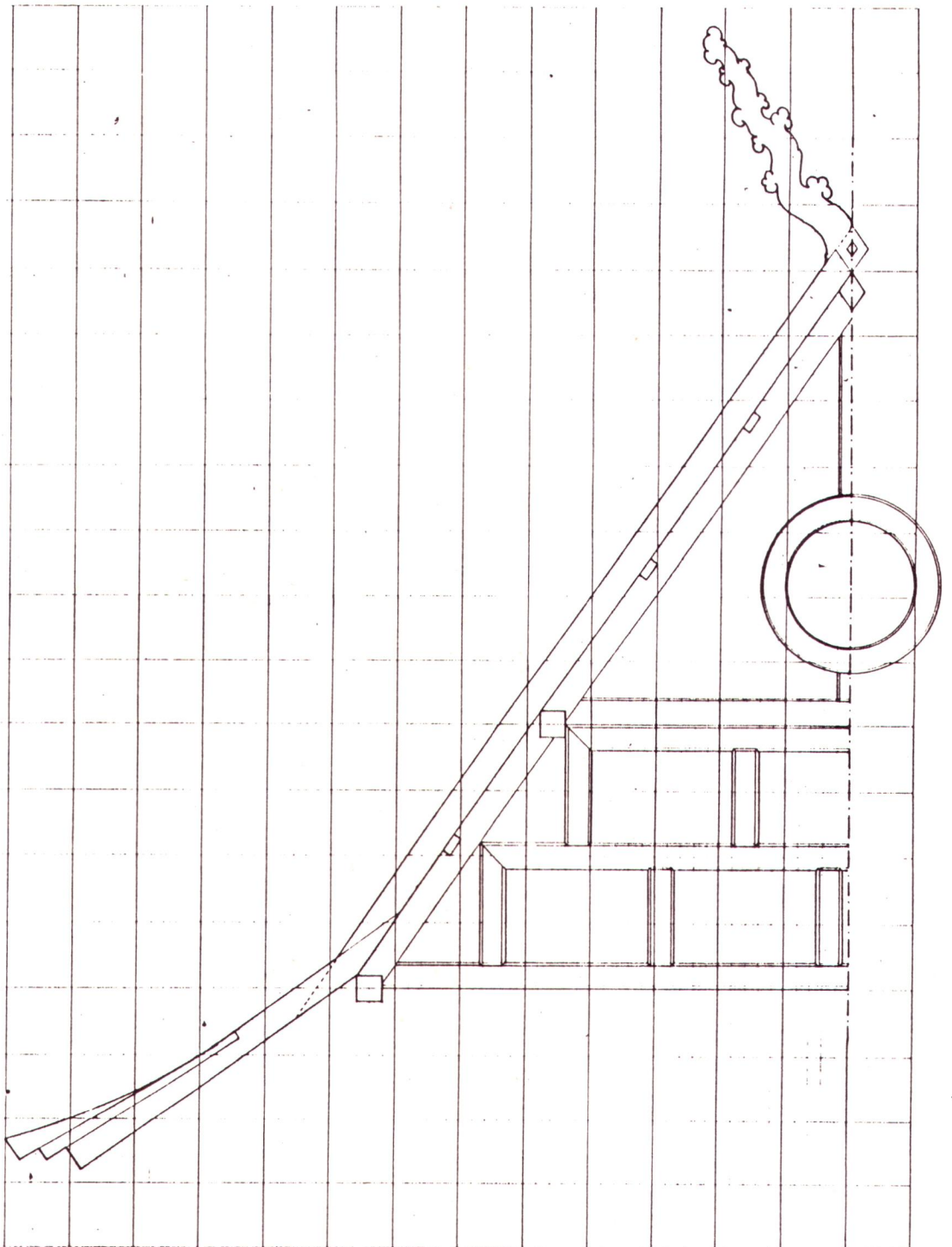
รูปด้านข้าง



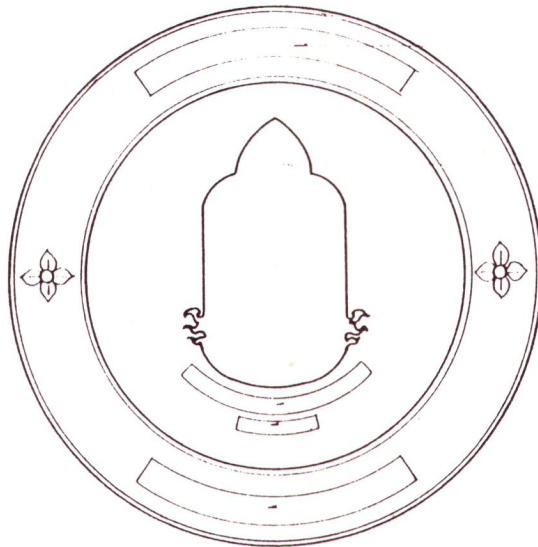
ผังโครงหลังคา



ผังคาน ตง



แบบขยายหน้าบัน



ชายนามผู้บริจาค

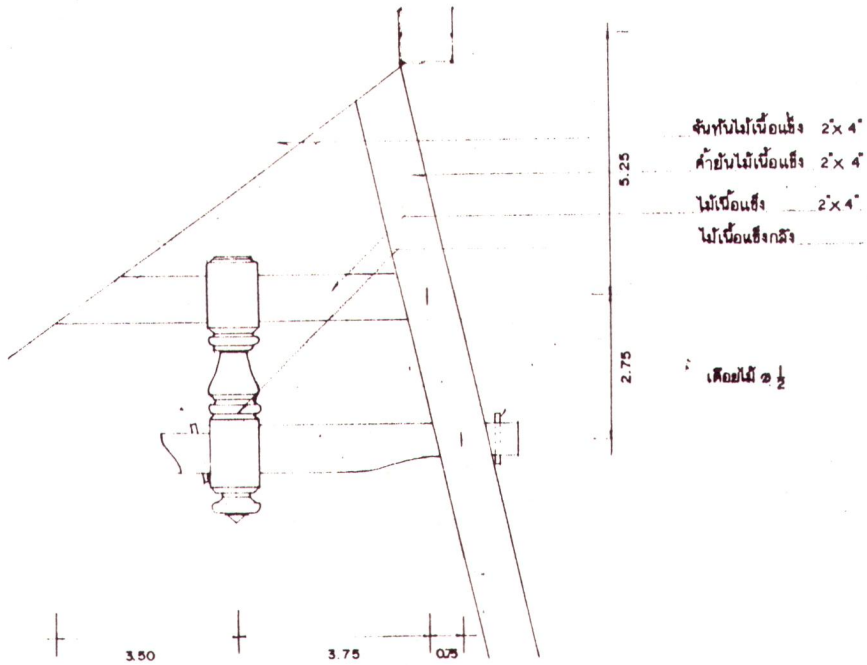
เครื่องหมายฉลองกรุงรัตนโกสินทร์ 200 ปี

ช่างโยธากรุงรัตนโกสินทร์ 200 ปี
พ.ศ. 2525

ชื่อผู้บริจาค



แบบขยายป้ายชื่อผู้บริจาคติดที่หน้าบัน

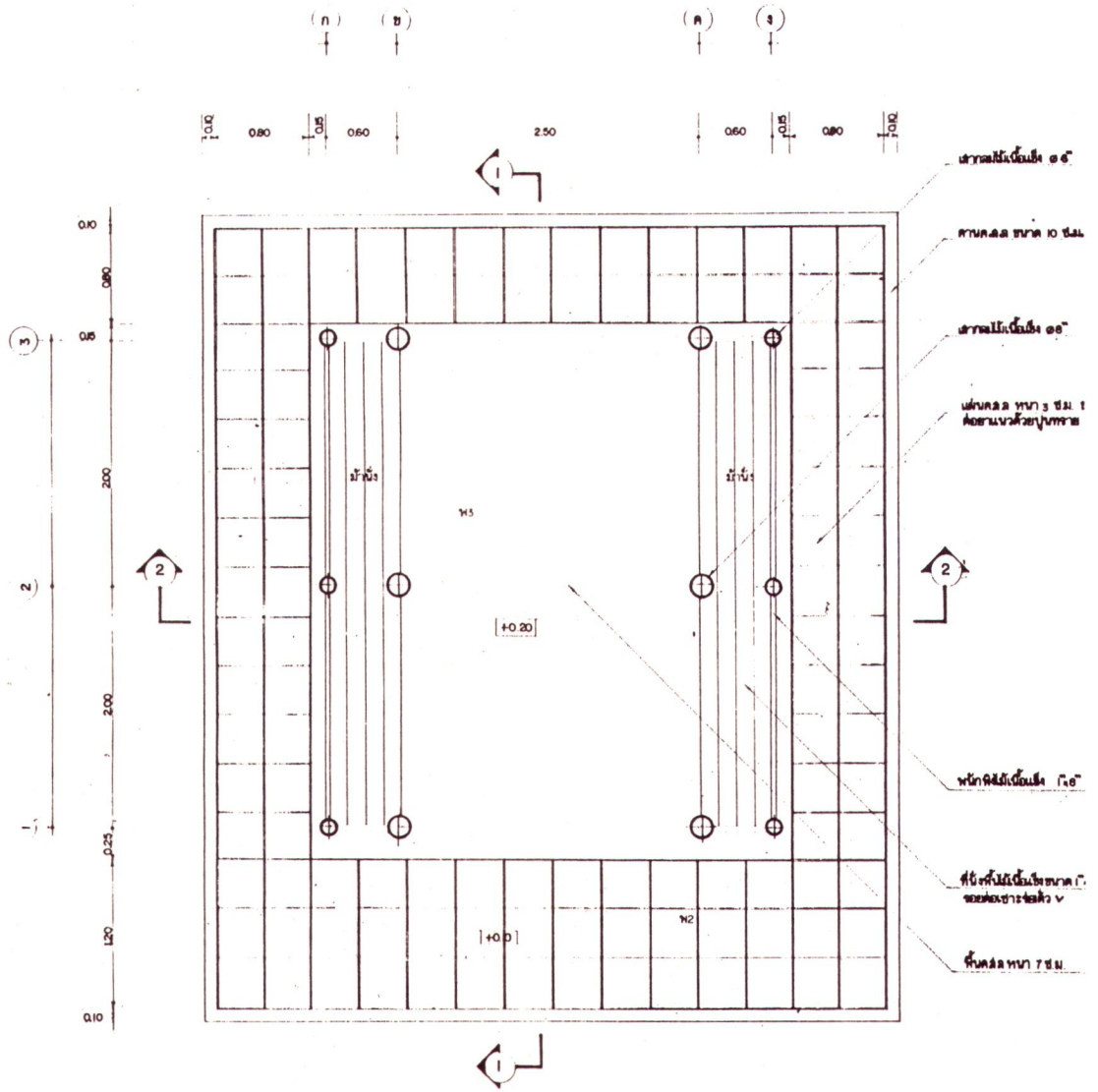


- ชั้นทับไม้เนื้อแข็ง 2' x 4'
- ค้ำยันไม้เนื้อแข็ง 2' x 4'
- ไม้เนื้อแข็ง 2' x 4'
- ไม้เนื้อแข็งกลึง

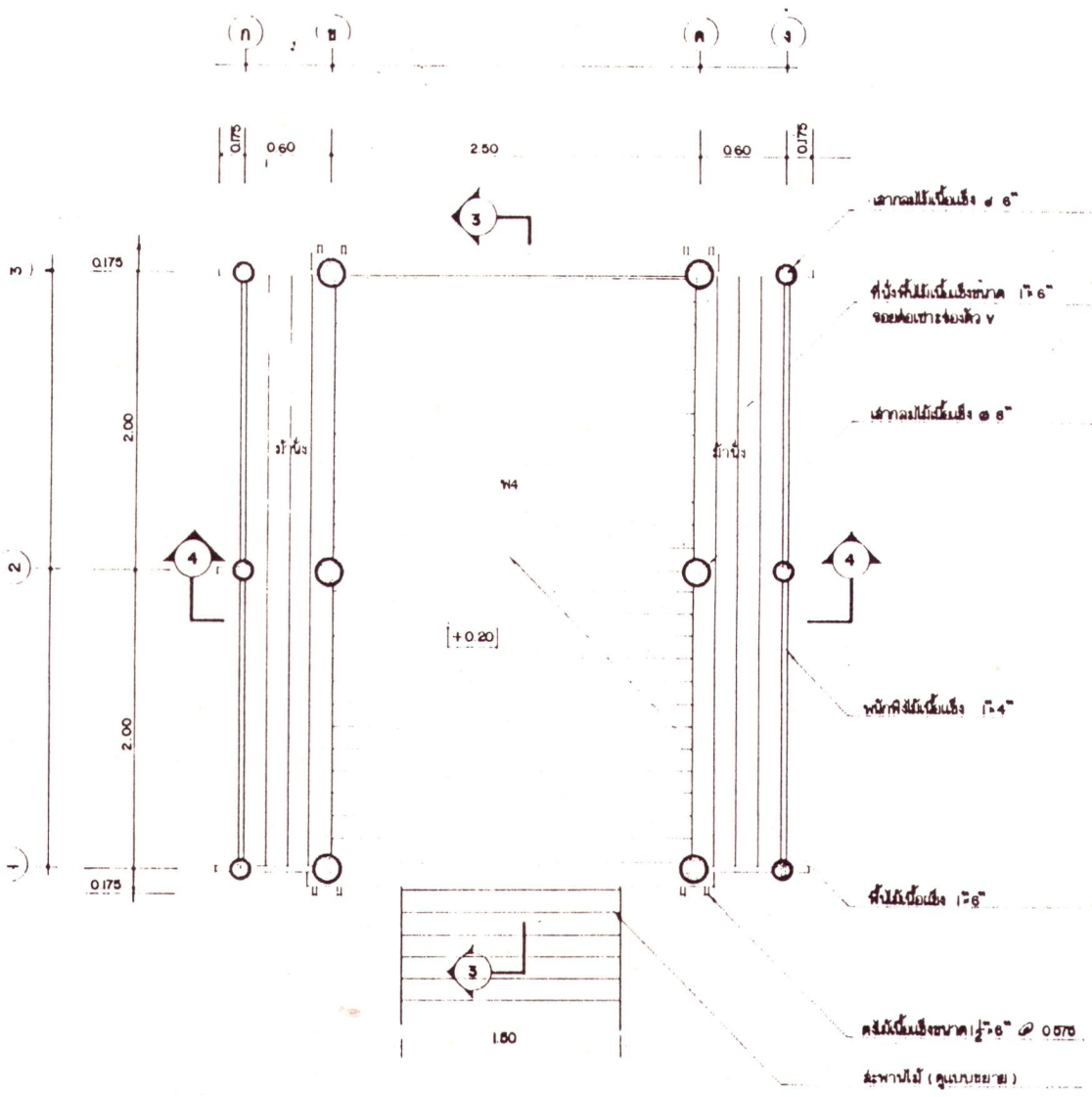
เพ็ญไม้ ๑ 1/2

แบบขยายค้ำยัน

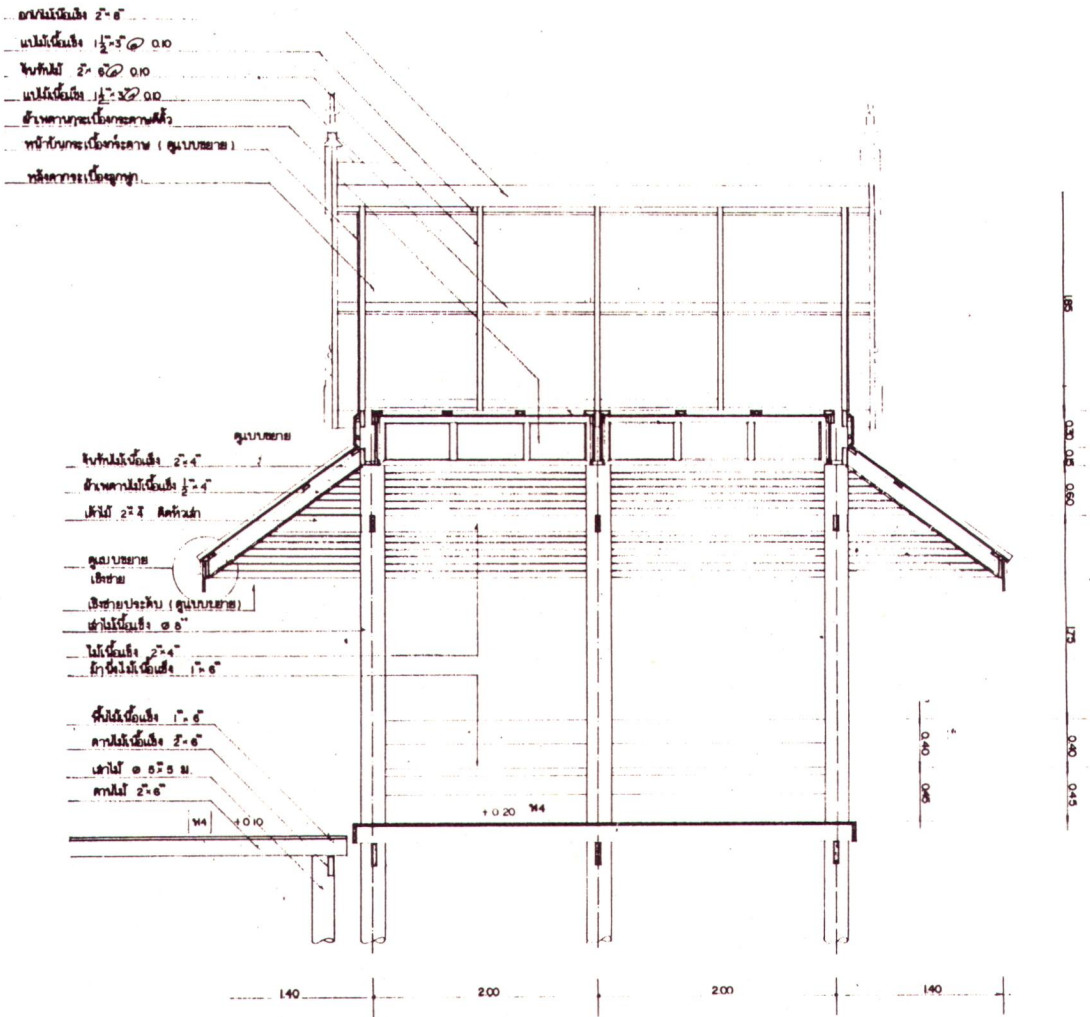
แบบศาลาภาคใต้



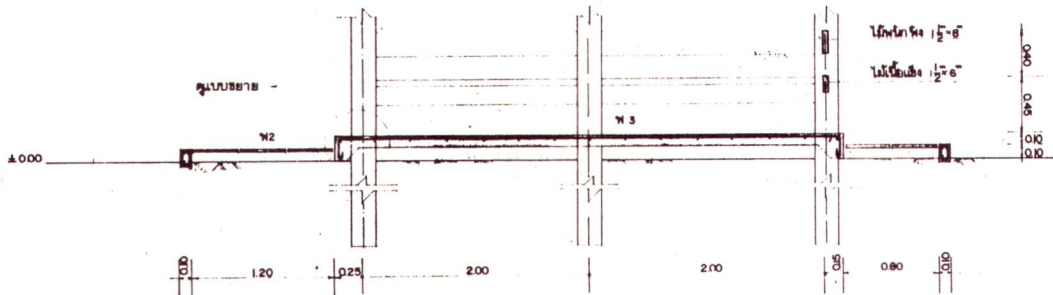
แปลนพื้นคอนกรีตเสริมเหล็ก



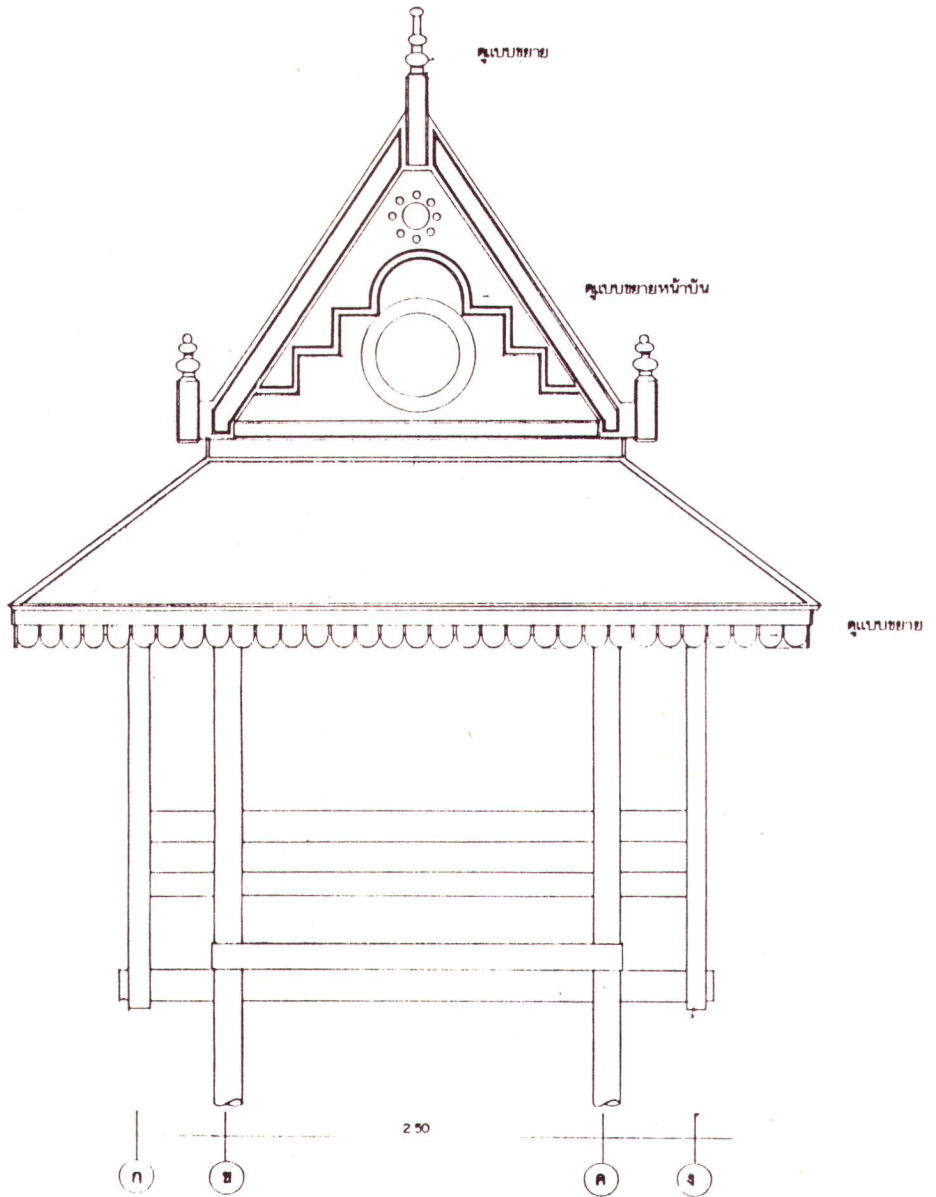
แปลนพื้นไม้



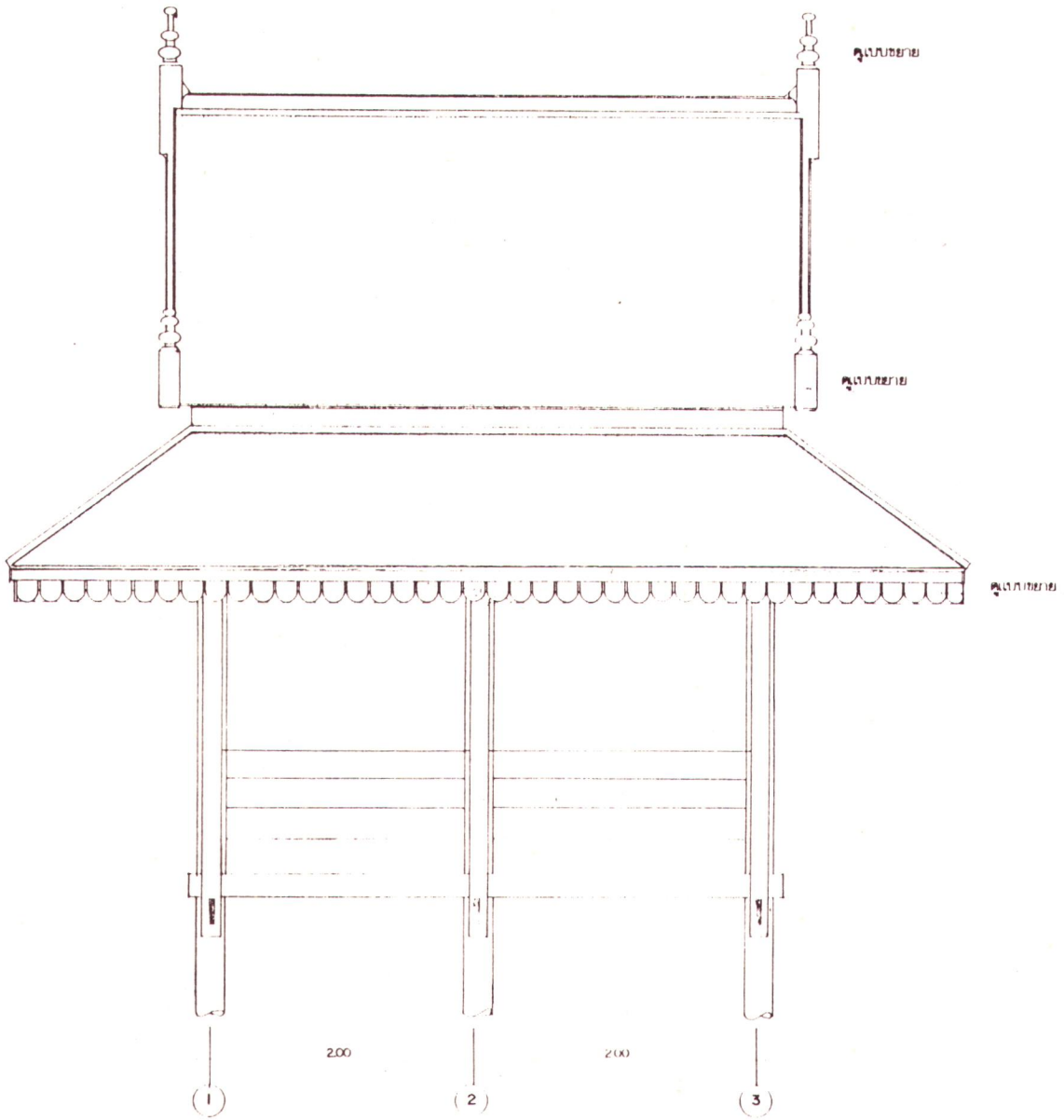
รูปตัดตามยาว 3-3



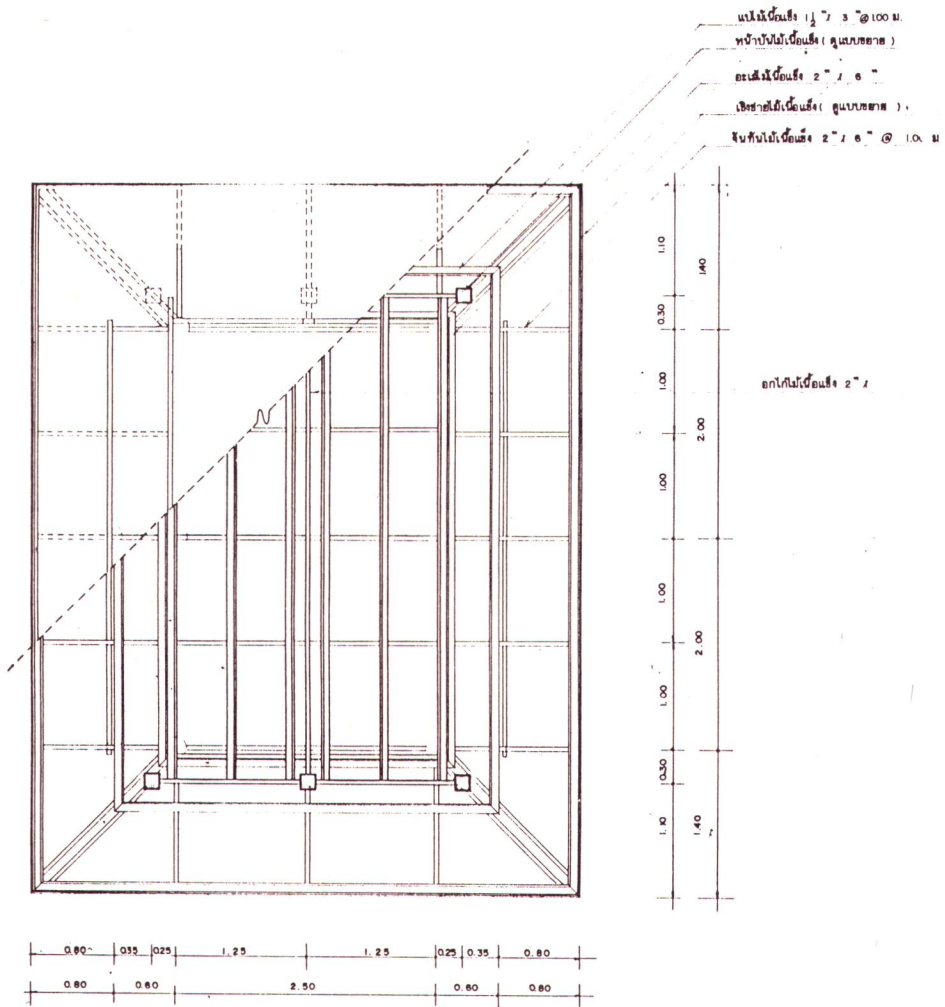
รูปตัดตามยาว 1-1



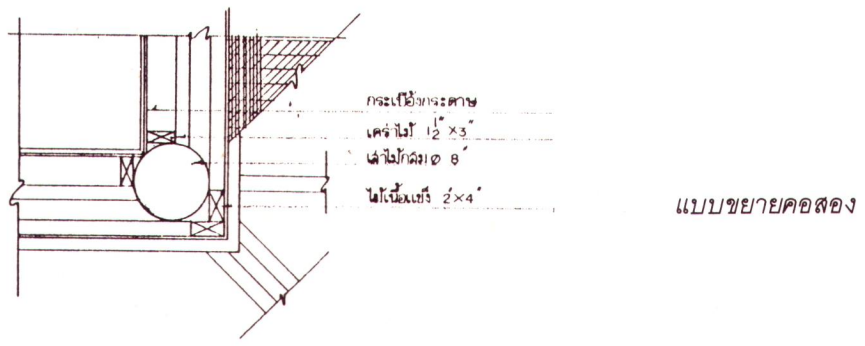
รูปด้านหน้า

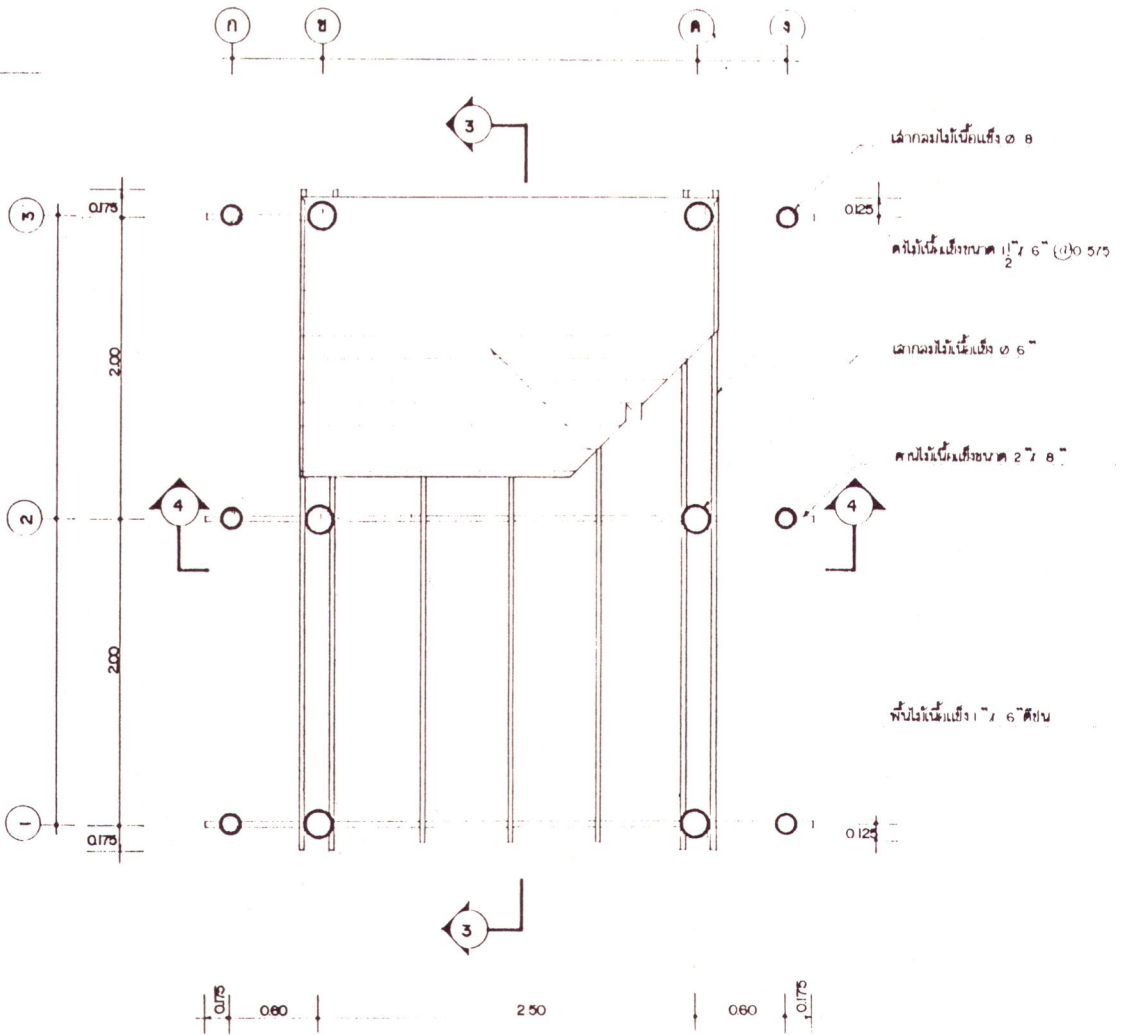


รูปด้านข้าง

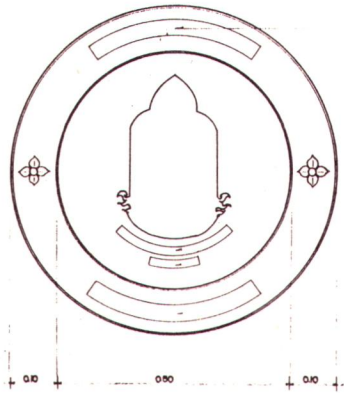


ผังโครงหลังคา





ผังคาน ตง



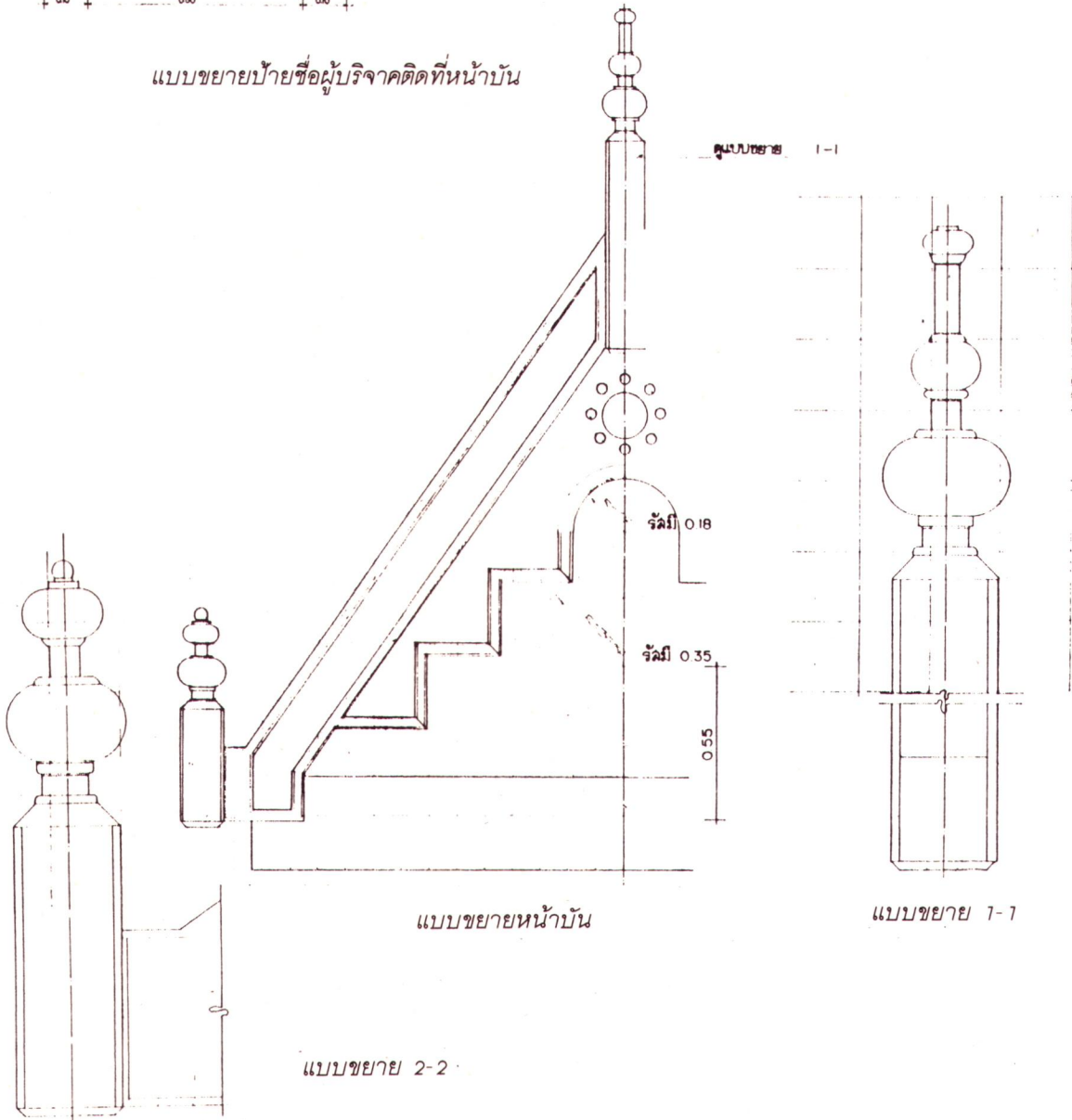
ระฆังประดับ

เนื้อไม้ยางลายสุรินทรมงคล 200 ปี

สมัยกรุงรัตนโกสินทร์ 200 ปี
พ.ศ. 2525

ระฆังประดับ

แบบขยายป้ายชื่อผู้บริจาคติดที่หน้าบัน



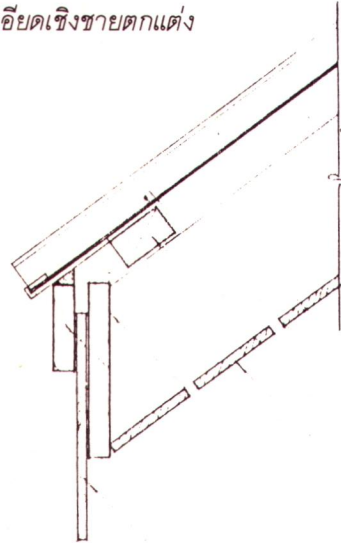
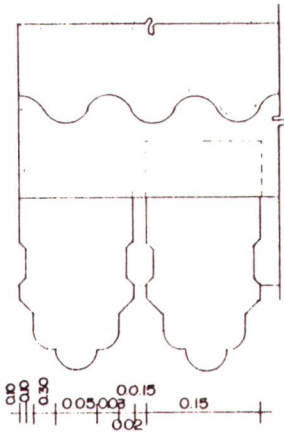
ดูแบบขยาย 1-1

แบบขยายหน้าบัน

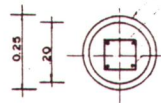
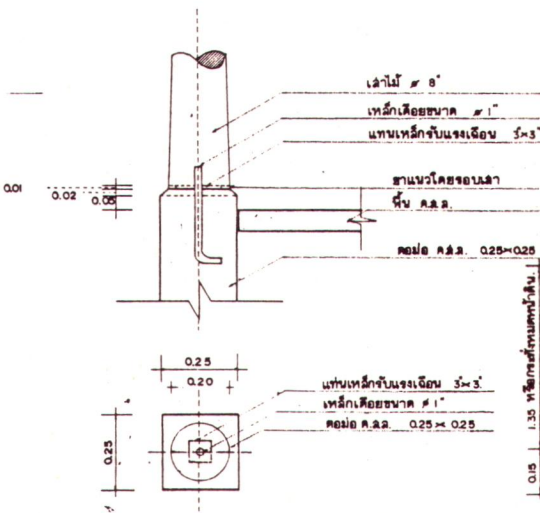
แบบขยาย 1-1

แบบขยาย 2-2

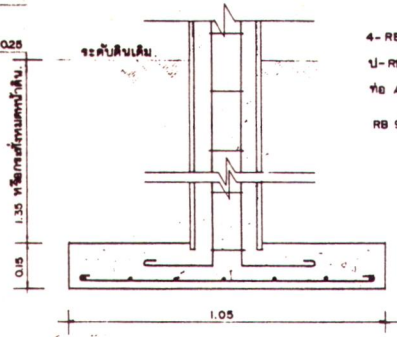
แบบรายละเอียดเชิงชายตกแต่ง



ชั้นกำบังไม้เนื้อแข็ง
 กระเบื้องมุงทุกชนิดสีขาว
 ฝ้าไม้เนื้อแข็ง 1/2" x 2" 100
 ฝ้าขนาด 1/2" x 4"
 เชิงชายไม้เนื้อแข็ง 1" x 8"
 ยึดคานกระเบื้อง 1" x 6"
 ไม้ฉลุประดับเชิงชาย 1" x 6"



ฝ้า Asbestos ๘ 0.25 (ภายในอก)
 ป-RB 6 ๘ 0.20
 4-RB 12



แบบขยายการต่อเสาดม่อกับเสาไม้

แบบแสดงรายละเอียด ค. ส. ล.