

# ภูมิหลังการตั้งถิ่นฐานกลุ่มชาติพันธุ์ไท-ลาว และการเคลื่อนย้ายสู่ประเทศไทย

อาจารย์ ดร. เกรียงไกร เกิดศิริ

ภาควิชาสถาปัตยกรรม คณะสถาปัตยกรรมศาสตร์ มหาวิทยาลัยศิลปากร

## บทคัดย่อ

“ภูมิหลังการตั้งถิ่นฐานกลุ่มชาติพันธุ์ไท-ลาว และการเคลื่อนย้ายสู่ประเทศไทย” เป็นส่วนหนึ่งของการศึกษาในชุดโครงการวิจัยศาสตราจารย์วิจัยดีเด่น ศาสตราจารย์อรศิริ ปาณินท์ หัวข้อ “การศึกษาแบบองค์รวมของการปรับตัวในบริบทใหญ่ที่แตกต่างของกลุ่มชาติพันธุ์ไท-ลาว ในพื้นที่ลุ่มน้ำภาคกลางของประเทศไทย (Holistic Study for the Adaptability in the Different Context of Tai-Lao Ethnic in the Central Region Basin of Thailand)”<sup>1</sup>

การศึกษานี้จึงมุ่งประเด็นเรื่องการประวัติศาสตร์ถิ่นฐานดั้งเดิม และกระบวนการเคลื่อนตัวของกลุ่มชาติพันธุ์ไท-ลาวมาสู่ประเทศไทยในบริบทของประวัติศาสตร์ เพื่อเป็นพื้นฐานสำหรับการสร้างความเข้าใจในระดับถัดไปของปรากฏการณ์ที่สืบเนื่องหลังจากการเข้ามาตั้งถิ่นฐานในประเทศไทยของกลุ่มชาติพันธุ์ไท-ลาว อาทิ กลุ่ม ลาวเวียง ลาวครั้ง ลาวพวน และลาวโซ่ง (ไทดำ) ซึ่งเป็นประชากรกลุ่มเป้าหมายหลักของชุดโครงการวิจัยฯ

จากการศึกษาข้อมูลทางประวัติศาสตร์ร่วมกับการศึกษาภาคสนาม เพื่อศึกษาข้อมูลในประเด็นด้านภูมิศาสตร์ พบว่า การเคลื่อนย้ายของกลุ่มชาติพันธุ์ไท-ลาวมาสู่ลุ่มน้ำภาคกลางของไทยนั้น มิได้เป็นไปด้วยความยินยอมพร้อมใจ หากแต่เป็นผลกระทบที่เกิดขึ้นจากสงครามขยายอำนาจของสยาม

การตั้งถิ่นฐานร่วมกันเป็นชุมชนของกลุ่มไทดำ ไทยวน ลาวพวน ลาวเวียง ลาวครั้ง ในลุ่มน้ำภาคกลางเกิดจากการกำหนดโดยมูลนายเป็นสำคัญ กลุ่มชาติพันธุ์จึงไม่มีโอกาสเลือกพื้นที่เพื่อตั้งถิ่นฐานแรกเริ่มได้เอง ถิ่นฐานใหม่ในลุ่มแม่น้ำภาคกลางและถิ่นฐานเดิมในลาวและเวียดนาม มีสภาพแวดล้อมทางธรรมชาติและระบบนิเวศวิทยาที่แตกต่างกันสิ้นเชิง การตั้งถิ่นฐานบนแผ่นดินที่ไม่คุ้นเคยจึงต้องปรับตัวในระบบการดำเนินชีวิตแบบใหม่ แต่ก็ทำให้เกิดความสัมพันธ์ที่แน่นแฟ้นกันในชุมชนและเครือข่ายคนในกลุ่มชาติพันธุ์เดียวกัน จนสามารถธำรงรักษาวัฒนธรรม ประเพณี และภาษาที่น่าสนใจอย่างยิ่ง อีกทั้งยังทำให้มีการปรับตัวของโครงสร้างทางเศรษฐกิจ และสังคมครั้งใหญ่ในสมัยรัตนโกสินทร์ตอนต้นด้วย

คำสำคัญ : ชาติพันธุ์ไท-ลาว, การตั้งถิ่นฐาน

## ข้อตกลงเบื้องต้น

เนื่องจากมีวิธีการจำแนกกลุ่มชาติพันธุ์อยู่หลายวิธี รวมทั้งแนวคิดต่อการเรียกชื่อหรือจำแนกชื่อกลุ่มชาติพันธุ์ที่พูดกลุ่มตระกูลภาษาไทที่แตกต่างกันว่า “กลุ่มชาติพันธุ์ไท-ไต” และ “กลุ่มชาติพันธุ์ไท-ลาว” ซึ่งแปรผันไปตามวิธีคิดที่อยู่เบื้องหลังของแต่ละรัฐชาติ แต่สำหรับการศึกษานี้จะเรียกว่า “กลุ่มชาติพันธุ์ในตระกูลภาษาไท-กะได” ตามทฤษฎีการจำแนกกลุ่มชาติพันธุ์ตามตระกูลภาษาตามที่นิยมใช้กันแบบสากล

## แนวความคิดเรื่องการถิ่นฐานดั้งเดิมของกลุ่มชาติพันธุ์ ในตระกูลภาษาไท-กะได

สำหรับแนวความคิดเรื่องถิ่นฐานดั้งเดิมของกลุ่มชนที่พูดกลุ่มตระกูลภาษาไท-กะได มีหลากหลายดังต่อไปนี้ คือ 1. ถิ่นฐานเดิมอยู่ที่เทือกเขาอัลไต ได้รับการเผยแพร่โดยหลวงวิจิตรวาทการ ดังกล่าวว่า ถิ่นฐานเดิมของชนชาติไทยอยู่ที่เทือกเขาอัลไต แล้วเคลื่อนย้ายมาสร้างอาณาจักรน่านเจ้า แล้วอพยพมาตั้งถิ่นฐานยังล้านนาและสุโขทัย แต่สถานภาพความรู้ในปัจจุบันรับรู้แล้วว่าพื้นที่ดังกล่าวเป็นถิ่นฐานของกลุ่มชนชาติไป 2. ถิ่นฐานเดิมอยู่ในหมู่เกาะทะเลใต้ โดยสันนิษฐานว่าคนไทย ฟิลิปปินส์ และมาเลเซีย อพยพขึ้นมาจากหมู่เกาะทะเลใต้บริเวณเส้นศูนย์สูตร แล้วอพยพขึ้นมาตั้งถิ่นฐานในพื้นที่เอเชียตะวันออกเฉียงใต้ ทั้งส่วนที่เป็นภาคพื้นทวีปและส่วนที่เป็นหมู่เกาะ โดยใช้แนวความคิดเรื่องความเหมือนกันทางภาษาและลักษณะทางกายวิภาค 3. ถิ่นฐานเดิมอยู่ในดินแดนสุวรรณภูมิ สืบเนื่องจากหลักฐานทางโบราณคดีสมัยก่อนประวัติศาสตร์ที่ขุดค้นพบในพื้นที่ต่างๆ เช่น บ้านเชียง ทำให้มีข้อสันนิษฐานว่ามีชุมชนที่อาศัยอยู่ในพื้นที่แห่งนี้มาตั้งแต่โบราณ และข้อคิดเห็นที่ 4. ถิ่นฐานเดิมอยู่ในบริเวณจีนตอนใต้และเขตเอเชียตะวันออกเฉียงใต้ภาคพื้นทวีป ซึ่งมีการตั้งถิ่นฐานของกลุ่มชนที่พูดภาษากลุ่มตระกูลภาษาไท-กะได สืบเนื่องจากข้อคิดเห็นด้านภาษาศาสตร์และนิรุกติศาสตร์ ที่กล่าวว่าในพื้นที่ที่มีความหลากหลายของจำนวนภาษา ในกลุ่มตระกูลภาษาเดียวกันจะแสดงถึงการตั้งถิ่นฐานและวิวัฒนาการทางภาษาของพื้นที่ ว่ามีการตั้งถิ่นฐานมาอย่างยาวนานจนเกิดวิวัฒนาการทางภาษาไปมาก ซึ่งข้อคิดเห็นดังกล่าวได้รับการยอมรับมากที่สุดเหนือกว่าข้อสันนิษฐานข้ออื่นๆ

กลุ่มตระกูลภาษาไท-กะได เป็นตระกูลภาษาที่พบทางตอนใต้ของจีนและภูมิภาคเอเชียตะวันออกเฉียงใต้ ซึ่งแต่เดิมเคยกำหนดให้ภาษาในตระกูลชิโน-ทิเบตัน แต่นักภาษาศาสตร์ในปัจจุบันได้จำแนกเป็นอีกตระกูลภาษา และเมื่อพิจารณาถึงจำนวนอันมากมายของกลุ่มผู้พูดกลุ่มตระกูลภาษาไท-กะได ที่กระจายตัวอยู่อย่างมากมายในแถบจีนตอนใต้และเอเชียตะวันออกเฉียงใต้ตอนบน สอดคล้องกับแนวความคิดทางภาษาศาสตร์และนิรุกติศาสตร์ที่ให้เหตุผลว่า ในพื้นที่ที่มีความหลากหลายของภาษาถิ่นมาก จะเป็นพื้นที่ที่เป็นต้นกำเนิดของกลุ่มตระกูลภาษา และเมื่อมีการตั้งถิ่นฐานมาอย่างยาวนานในพื้นที่นั้นๆ จนเกิดมีการตั้งถิ่นฐานกระจายตัวไปจึงเกิดวิวัฒนาการทางภาษา จนบางครั้งทำให้ภาษาต่างๆ ที่อยู่ในตระกูลภาษาเดียวกันนั้นมิวิวัฒนาการแยกออกจากกันจนอาจจะพูดกันไม่เข้าใจ

จากแนวความคิดดังกล่าว แสดงถึงถิ่นฐานเดิมของผู้คนที่พูดภาษากลุ่มตระกูลภาษาไท-กะไดว่า ได้เคลื่อนย้ายจากตอนใต้ของจีนลงเข้าสู่เอเชียตะวันออกเฉียงใต้ตั้งแต่โบราณทั้งในพม่า ไทย และลาว

แม้ว่าข้อสันนิษฐานเรื่องถิ่นฐานดั้งเดิมจะมีความหลากหลายและยังไม่มียุทธศาสตร์ที่ชัดเจน อย่างไรก็ตามการศึกษานี้ **มุ่งเน้นศึกษาการเคลื่อนย้ายของกลุ่มชาติพันธุ์ในตระกูลภาษาไท-กะได ครอบคลุมหลังจากพื้นที่ลุ่มน้ำโขง ซึ่งมีบริบททางประวัติศาสตร์ที่แสดงความเชื่อมต่อการเคลื่อนย้ายเข้ามาตั้งถิ่นฐานของกลุ่มชาติพันธุ์ไท-ลาว ในแถบลุ่มน้ำภาคกลางของไทยเป็นสำคัญ**

## สถานภาพการศึกษา และการจัดแบ่งกลุ่มชาติพันธุ์ในพื้นที่ลุ่มแม่น้ำโขง และแม่น้ำสาขา

เอเชียตะวันออกเฉียงใต้ภาคพื้นทวีป มีการตั้งถิ่นฐานของกลุ่มชาติพันธุ์ที่หลากหลาย นักมานุษยวิทยาจึงมีความพยายามจำแนก และจัดกลุ่มชาติพันธุ์กลุ่มต่างๆ ตามตระกูลภาษาที่ใช้พูด ซึ่งในพื้นที่เอเชียตะวันออกเฉียงใต้มีกลุ่มตระกูลภาษาหลักไท-กะไดเป็นประชากรหลักของพื้นที่ โดยทั้งนี้สามารถจำแนกกลุ่มชาติพันธุ์ในกลุ่มตระกูลภาษาไท-กะได ออกได้เป็น 6 กลุ่ม ดังนี้<sup>2</sup>

1. **กลุ่มที่ตั้งถิ่นฐานอยู่ทางตะวันตกของภูมิภาค (Western Group)** ได้แก่ พื้นที่พม่าและอินเดีย ได้แก่ กลุ่มไตอาหม, ไตอ้ายตอน, ไตฟาเก, ไตคำตี้ และไตใหญ่
2. **กลุ่มที่ตั้งถิ่นฐานอยู่ทางด้านใต้ (Southern Group)** ได้แก่ กลุ่มไทในประเทศไทย

3. **กลุ่มที่ตั้งถิ่นฐานอยู่ในพื้นที่แม่น้ำโขงตอนกลางของภูมิภาค (Central Mekong River Group)** ได้แก่ คนไตที่อยู่ในที่ราบลุ่มแม่น้ำโขง ตั้งแต่รัฐฉานของพม่าลงไปตอนเหนือของลาว ได้แก่ ไตเหนือ, ไตลื้อ, ไตซิ่น และไตยวน
4. **กลุ่มที่ตั้งถิ่นฐานอยู่ในที่ราบสูงตอนกลางของภูมิภาค (Central Upland Group)** ได้แก่ ไทดำ, ไทแดง, ไทขาว, ไทซาเหินือ, ไทพวน, ผู้ไท, ไทกะเลิง, ไทย้อ และแสก
5. **กลุ่มที่ตั้งถิ่นฐานอยู่ทางด้านตะวันออกของภูมิภาค (Eastern Group)** ได้แก่ กลุ่มคนไทในจีนและเวียดนาม คือ ไทย้อย, จ้วง, ไทnung และไทไท้
6. **กลุ่มกะได (Kadai Group)** ได้แก่ กลุ่มคนไทบนเกาะไหหลำ

นอกจากนี้ ยังมีข้อเสนอในการจำแนกกลุ่มชาติพันธุ์ไทและไตออกจากกัน โดยพิจารณาจากแหล่งที่ตั้งถิ่นฐานเป็นตัวกำหนด กล่าวคือ **“กลุ่มไต”** คือ กลุ่มชนที่ตั้งถิ่นฐานกระจายตัวอยู่ทางฝั่งตะวันตกของแม่น้ำโขง ครอบคลุมไปถึงลุ่มน้ำสาละวิน และอิรวดีตอนบน ส่วน **“กลุ่มไท”** คือ กลุ่มชนที่ตั้งถิ่นฐานอยู่ฝั่งตะวันออกของแม่น้ำโขง<sup>3</sup>

## สถานภาพการศึกษาและการจำแนกกลุ่มชาติพันธุ์ที่ตั้งถิ่นฐานใน สปป. ลาว

สำหรับจำนวนของกลุ่มชาติพันธุ์ที่ตั้งถิ่นฐานในเขตสาธารณรัฐประชาธิปไตยประชาชนลาวยังไม่เป็นข้อยุติ เนื่องจากยังไม่ได้ศึกษาวิเคราะห์อย่างเป็นระบบ และแต่ละหน่วยงานที่ศึกษาก็มีกรอบเกณฑ์ในการวิเคราะห์ที่ตัดสินที่แตกต่างกันไป

คณะค้นคว้าสังคmlลาวได้ทำให้สถานภาพการศึกษา และจำแนกกลุ่มชาติพันธุ์ในสาธารณรัฐประชาธิปไตยประชาชนลาว ออกเป็น 4 ตระกูลภาษา 49 กลุ่มชาติพันธุ์<sup>4</sup> ซึ่งบางกลุ่มชาติพันธุ์จะประกอบไปด้วย **“แซก”** หรือ **“แซง”** หรือ **“แซนง”**

จากฐานข้อมูลของ Joshua Project : A ministry of the U.S. Center for World Mission ระบุว่ามึกลุ่มชาติพันธุ์ที่ตั้งถิ่นฐานในสาธารณรัฐประชาธิปไตยประชาชนลาวทั้งสิ้น 147 ชาติพันธุ์<sup>5</sup> ซึ่งบางกลุ่มมีจำนวนประชากรน้อยมากจนถือว่าเป็นกลุ่มเสี่ยงต่อการสูญสิ้น และจะเห็นได้ว่ามีกลุ่มชนชาติหลายชนชาติที่มีคำนำหน้าชื่อชนชาติว่า **“ไท”** ซึ่งในที่นี้ไม่ได้มีความหมายว่า **“กลุ่มชนที่พูดภาษาในกลุ่มตระกูลภาษาไท-กะได”** เพียงอย่างเดียว หากแต่มีความหมายว่า **“คน”** หรือ **“ชน”** เนื่องจากบางกลุ่มชาติพันธุ์ไม่ได้พูดภาษากลุ่มตระกูลภาษาไท-กะได (ดูข้อมูลละเอียดในภาคผนวกที่ 1)

สถานภาพการศึกษาและการจำแนกกลุ่มชาติพันธุ์ในสาธารณรัฐประชาธิปไตยประชาชนลาว เดิมได้มีการจำแนกกลุ่มชาติพันธุ์ออกเป็น 3 กลุ่มใหญ่ โดยเรียกชื่อกลุ่มที่แบ่งดังกล่าวว่า “ชนชาติ” อันได้แก่ “ชนชาติลาวลุ่ม” “ชนชาติลาวเทิง” และ “ชนชาติลาวสูง” โดยให้ความหมายของการแบ่งกลุ่มตามชนชาติว่า “กลุ่มวงศาคนชาติคนซึ่งมีจุดพิเศษร่วมกันทางด้านภาษาพูด ด้านประวัติศาสตร์ความเป็นมา ด้านผืนแผ่นดิน และด้านการดำเนินชีวิตทางเศรษฐกิจ ทั้งหมดคือการประกอบสร้างทางด้านจิตใจที่แสดงออกทางด้านวัฒนธรรม”<sup>6</sup> และจำแนกแยกย่อยออกเป็น “ชนเผ่า (Ethic)” ซึ่งให้ความหมายของชนเผ่าไว้ดังนี้ “คือกลุ่มคนที่มีภาษาปากพูดเดียวกัน มีต้นเค้าทางประวัติศาสตร์ความเป็นมาเดียวกัน มีพื้นฐานทางวัฒนธรรมร่วมกัน และเชื่อว่าสืบเชื้อสายมาจากบรรพบุรุษเดียวกัน (มีบางกลุ่มที่เกือบจะมีพื้นที่การตั้งถิ่นฐานเดียวกัน)”<sup>7</sup> โดยคำว่า “ชนเผ่า (Ethnic)” ซึ่งต่อไปในการศึกษานี้จะเรียกว่า “ชาติพันธุ์” ดังรายละเอียดดังนี้ คือ

**ชนชาติลาวลุ่ม** หมายถึง คนลาวที่ตั้งถิ่นฐานอยู่ในเขตที่ราบต่ำ ประกอบด้วย 12 ชนเผ่า คือ ลาว, พวน, ลื้อ, ไทดำ, ไทแดง, ไทขาว, ไทเมี่ยง, ไทเหนือ, ไทยี่, ยี่ง และแซก

**ชนชาติลาวเทิง** หมายถึง คนลาวที่ตั้งถิ่นฐานอยู่ในเขตที่ลาดภูเขาและที่ราบสูงชั้นพอสสมควร ประกอบด้วย 32 ชนเผ่า คือ ขมุ, สะเมต, ยิด, ผ่อง, ปวก, ยรุ, ผู้น้อย, กะเสง, ดอย, ไพ, มะกอง, กะตาง, ปะโก, ละเน, ยะเหิน, ตรุย, ลู, สะปวน, สอก, ติว, ตะเลียง, ตะโอย, อาลัก, กะตู่, แยะ, ส่วย, เจง, ดากกั, ละวี, ละวก, โอย, ตอง, เหลือง, กาโด, ถิ่น และสามตำ

**ชนชาติลาวสูง** หมายถึง คนลาวที่ตั้งถิ่นฐานอยู่ในเขตภูดอยที่สูงชัน ประกอบด้วย 20 ชนเผ่า คือ มังขาว, มังลาย, มังดำ, ย่าว, แลนแตน, กอปานา, กอสีดา, กอมูจี้, กอพะ, กอพูซัง, กอพูยอด, กอมูเติน, กอจีจัน, กอกงสาด, ฮายี่, ลาหู่, มูเซอดำ, มูเซอขาว และกวย

ขณะค้นคว้าสังคัมลาว กรมชนเผ่า สำนักงานศูนย์กลางแนวลาวสร้างชาติ มีความคิดเห็นว่า การแบ่งกลุ่มชาติพันธุ์ออกเป็น 3 ชนชาติใหญ่นั้น เป็นผลจากการกำหนดตามลักษณะภูมิภานาวที่ตั้งอยู่ในภูมิประเทศที่จำแนกตามความสูงจากระดับน้ำทะเล ซึ่งถูกกำหนดมาจากแนวความคิดทางการเมืองที่ต้องการความสามัคคีปรองดอง และการมองที่ตั้งของชุมชนชาติพันธุ์ในฐานะของชุมกำลังที่ต้องการระดมเข้าสู่การปฏิวัติปลดปล่อยสาธารณรัฐประชาธิปไตยประชาชนลาว ซึ่งฐานความคิดดังกล่าวได้รับนโยบายมาจากฝ่ายบริหาร ดังที่ ฯพณฯ ท่านไกสอน พมวิหาร กล่าวว่ “ควรเรียกว่าบรรดาชนเผ่า หรือชนเผ่าต่างๆ ตามชื่อแต่ละชนเผ่าที่พวกเขาเรียกตนเองมาแต่โบราณ”<sup>8</sup> ซึ่งทำให้ในแนวทางการศึกษาค้นคว้าด้านชาติพันธุ์ซึ่งรับหลักการดังกล่าว จึงมีวิธีการศึกษาเพื่อกำหนดกลุ่มชาติพันธุ์ โดยมีพื้นฐานความคิดใน 4 องค์ประกอบ คือ<sup>9</sup>

### 1. การกำหนดจากแนวทางด้านภาษาศาสตร์ของกลุ่มชาติพันธุ์

ในแต่ละกลุ่มชาติพันธุ์จะมีภาษาพูดของกลุ่มชาติพันธุ์ตน เช่น ภาษาขมุ, ภาษาม้ง, ภาษาลื้อ, ภาษาขวน, ภาษาตะไถ่, ภาษากะตัง เป็นต้น แต่อย่างไรก็ตามแต่ละภาษาของกลุ่มชาติพันธุ์ก็สามารถจัดแบ่งอยู่ในกลุ่มตระกูลภาษา (Language Family) ซึ่งในที่นี้แบ่งกลุ่มตระกูลภาษาที่ปรากฏในสาธารณรัฐประชาธิปไตยประชาชนลาว ได้ 4 ตระกูลภาษา คือ “ตระกูลภาษาลาว-ไต (Lao-Tai Language Family)”, ตระกูลภาษามอญ-เขมร (Mon-Khmer Language Family), ตระกูลภาษาจีน-ทิเบต (Chine-Tibet Language Family) และตระกูลภาษาม้ง-อิวเมี่ยน (Hmong-Iumien Language Family)<sup>10</sup>

### 2. การกำหนดจากแนวทางด้านพื้นที่

จากแนวคิดของการปฏิเสศการแบ่งกลุ่มชาติพันธุ์ออกเป็น 3 ชนชาติดังที่จำแนกไว้ในอดีต ทำให้แนวคิดใหม่ของการจำแนกกลุ่มชาติพันธุ์ไม่เลือกใช้วิธีการแบบดั้งเดิม โดยให้เหตุผลว่า กลุ่มชาติพันธุ์ต่างๆ ในลาวไม่ได้แบ่งแยกกัน ตั้งถิ่นฐานและมีเขตปกครองของตนแยกเป็นเอกเทศ หากแต่มีการตั้งถิ่นฐานกระจายตัวและปะปนกัน เพราะฉะนั้นแนวความคิดเรื่องการจำแนกเป็น 3 ชนชาตินั้นจึงไม่เป็นแนวคิดที่ถูกต้อง

แต่อย่างไรก็ตาม เมื่อผู้วิจัยได้ศึกษากาสนามในสาธารณรัฐประชาธิปไตยประชาชนลาว เพื่อตรวจสอบและพิจารณาลักษณะการตั้งถิ่นฐานของกลุ่มชาติพันธุ์ต่างๆ ที่กล่าวไว้ตามสมมติฐานของคณะค้นคว้าสังคมลาว ซึ่งได้ปฏิเสธการจำแนกดังที่กล่าวมาข้างต้น พบว่า การจำแนกกลุ่มชาติพันธุ์ตามลักษณะการตั้งถิ่นฐานที่สัมพันธ์กับภูมิประเทศดังกล่าวยังมีความถูกต้องอยู่ เนื่องจากชุมชนที่มีการตั้งถิ่นฐานมาอย่างยาวนาน จะแสดงลักษณะของการตั้งถิ่นฐานที่ยังผูกติดอยู่กับสภาพภูมิศาสตร์และระดับความสูงของพื้นที่ เช่นเดียวกับบริบทที่เกิดขึ้นมาอดีต เพราะยังแสดงออกในวิถีการดำเนินชีวิตและการตั้งถิ่นฐานของผู้คนที่ปฏิสัมพันธ์กับสภาพแวดล้อมอยู่ ยกเว้นชุมชนที่มีการตั้งถิ่นฐานใหม่ในชั้นหลัง ที่ผ่าขีดจำกัดด้านต่างๆ ทั้งในมิติด้านการดำรงชีวิตและวัฒนธรรมออกไป ในที่นี้ผู้วิจัยจึงมีข้อคิดเห็นว่า การปฏิเสธเรื่องการจำแนกกลุ่มชาติพันธุ์ข้างต้นอย่างสิ้นเชิงนั้น ไม่ได้มาจากการศึกษาบนพื้นที่อย่างตรงไปตรงมา หากแต่มีนัยยะของความต้องการผสานกันเป็นเนื้อเดียวกันของกลุ่มชาติพันธุ์ต่างๆ ตามนโยบายทางการเมืองเป็นสำคัญ

### 3. การกำหนดจากแนวทางด้านเศรษฐกิจ

การศึกษาค้นคว้าเรื่องเศรษฐศาสตร์ท้องถิ่นของชุมชนกลุ่มชาติพันธุ์ สรุปว่า กลุ่มชาติพันธุ์ต่างๆ มีระบบเศรษฐกิจโดยรวมเป็นเศรษฐกิจแบบพึ่งตนเองด้วยการเกษตรกรรม ได้แก่ การ

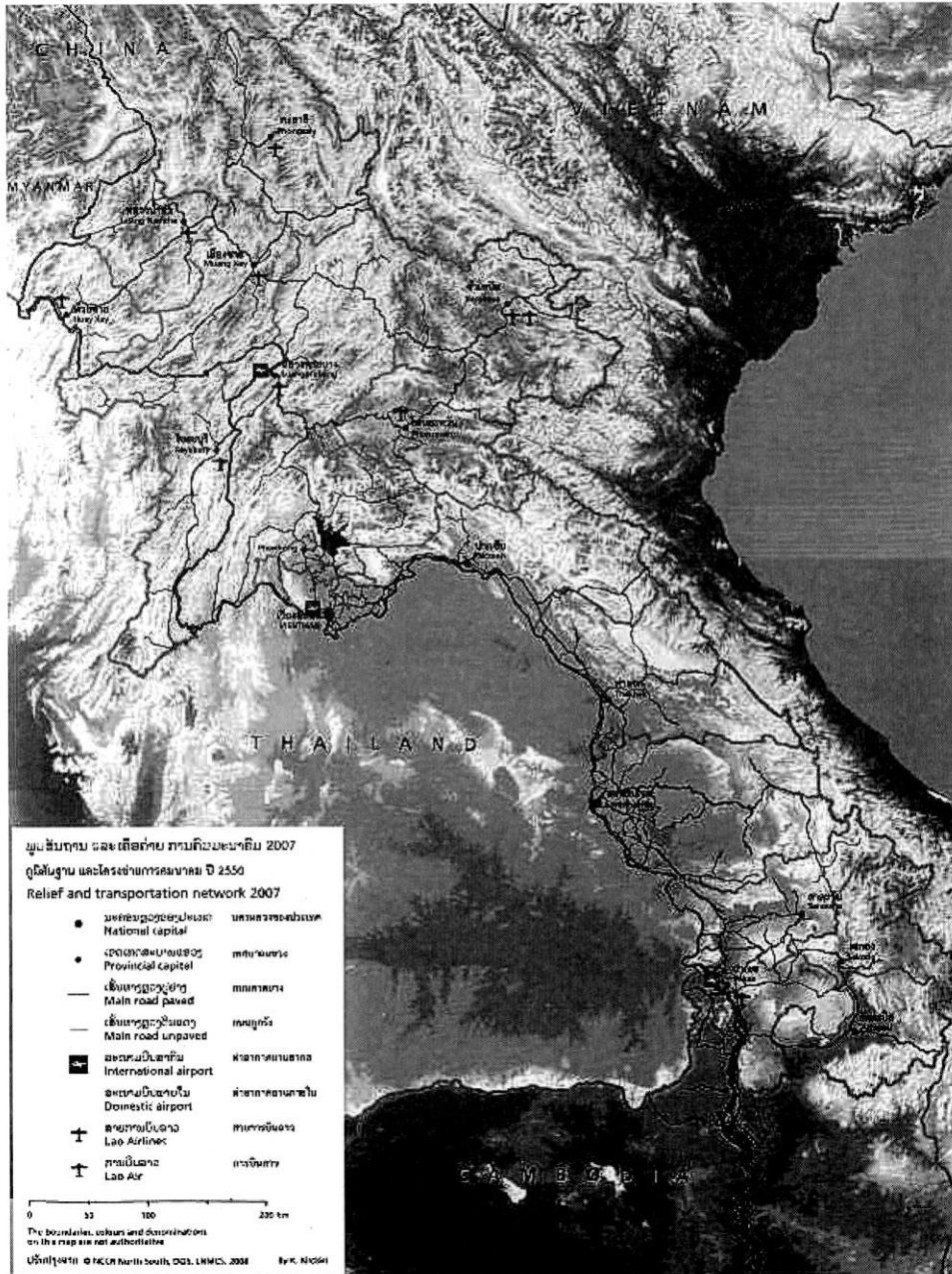
เพาะปลูก เลี้ยงสัตว์ และหัตถกรรม แต่ก็มีลักษณะทางเศรษฐกิจที่แตกต่างกันไปในแต่ละกลุ่มชาติพันธุ์

#### 4. การกำหนดจากแนวทางด้านวัฒนธรรม

กลุ่มชาติพันธุ์ที่แตกต่างกันจะมีการแสดงออกทางวัฒนธรรมที่แตกต่างกัน เป็นเอกลักษณ์เฉพาะตัวของกลุ่มชาติพันธุ์ของตนเอง แต่อย่างไรก็ตาม เมื่อสำรวจสภาพของข้อมูลและเอกสารที่กล่าวถึงประเด็นด้านความหลากหลายทางวัฒนธรรมของกลุ่มชาติพันธุ์แล้วจะพบว่ามักให้ข้อสรุปว่า แม้ว่าแต่ละกลุ่มชนเผ่าจะมีวัฒนธรรมอันเป็นเอกลักษณ์ของตน แต่ก็ได้ขัดแย้งกับวัฒนธรรมรวมของชาติ

จากการศึกษาข้อมูลและเอกสารที่เกี่ยวข้องที่นำเสนอมาข้างต้นจะเห็นว่า เป็นวาทกรรมของแนวคิดด้านการเมืองเรื่องชาติพันธุ์ และการรวมกันเป็นเนื้อเดียวกันตามแนวความคิดชาตินิยมแฝงอยู่เสมอ ดังตัวอย่างเช่น การกำหนด **“ตระกูลภาษาลาว-ไต (Lao-Tai Language Family)”**<sup>11</sup> ซึ่งการจำแนกแบบสากลได้รวมไว้ในกลุ่ม **“ตระกูลภาษาไทย-กะได (Tai-Kadai Language Family)”** นอกจากนี้ยังมีข้อที่แตกต่างกันคือคำเรียก **“กลุ่มตระกูลภาษามอญ-เขมร”** แต่แบบสากลเรียกกลุ่มดังกล่าวว่า **“กลุ่มตระกูลภาษาออสโตรเอเชียติก (Austroasiatic language family)”**

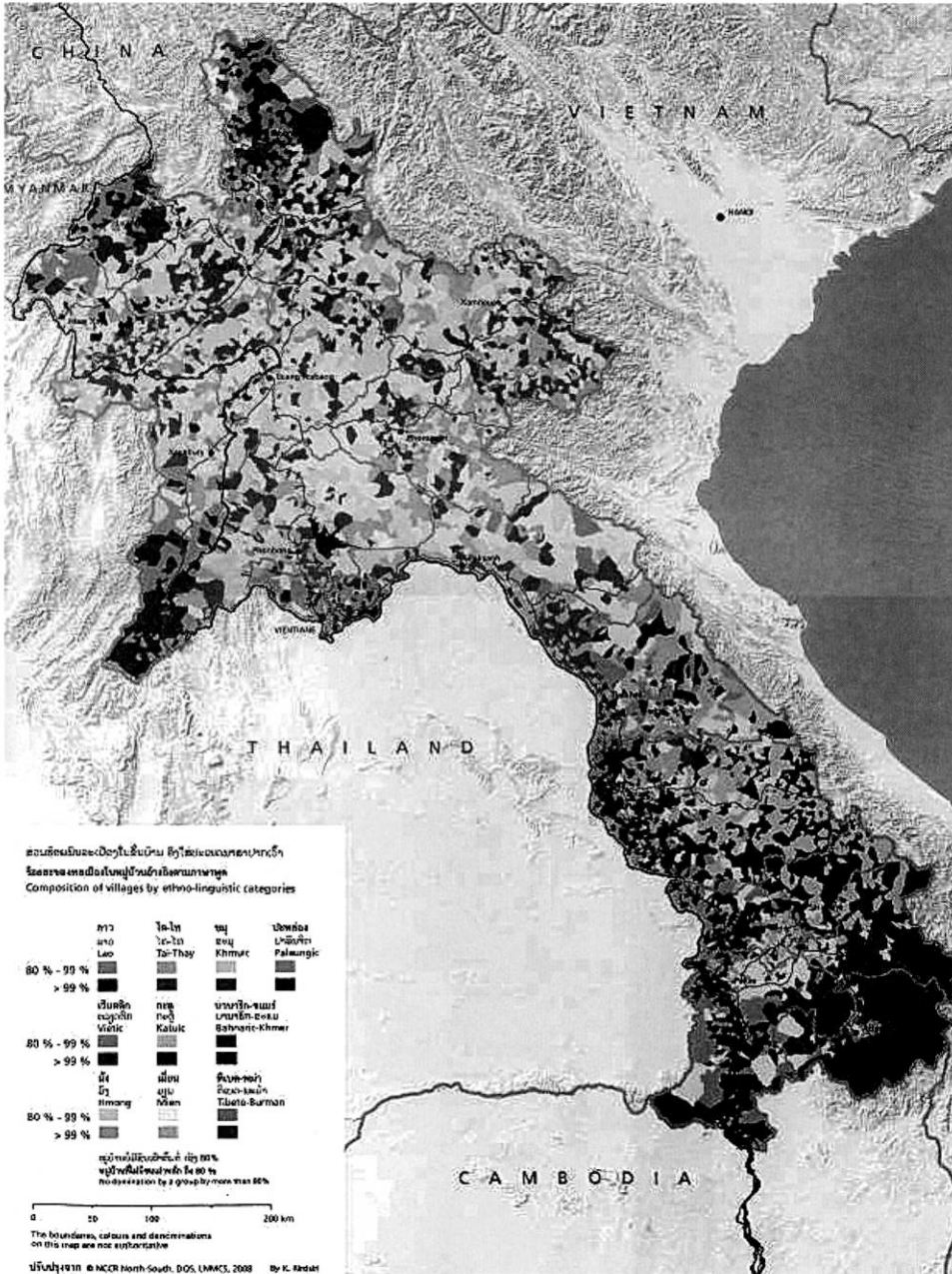




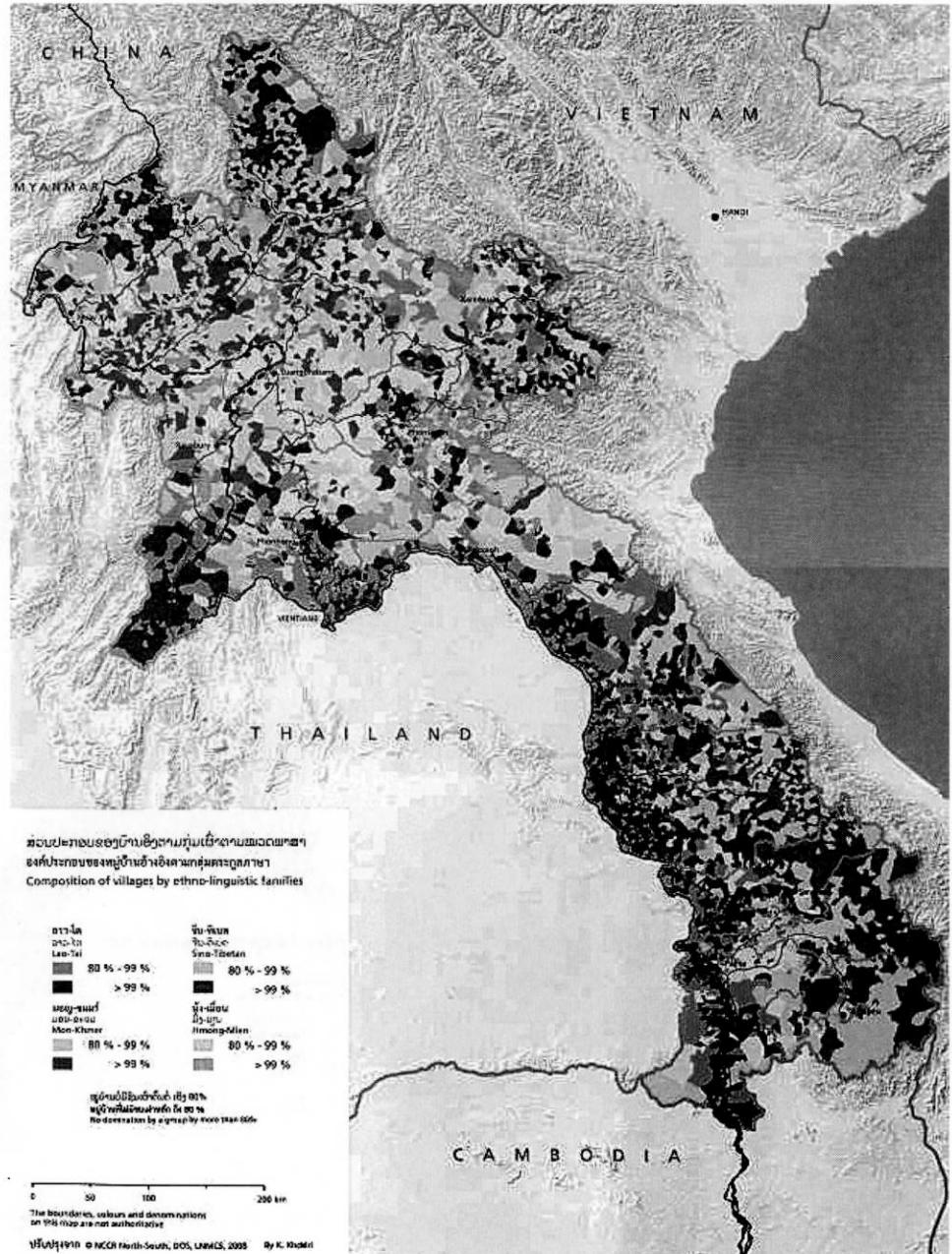
ภาพที่ 1 : แผนที่แสดงลักษณะภูมิประเทศ เมืองหลัก และโครงข่ายเส้นทางคมนาคมภายในประเทศ จะเห็นได้ว่าภูมิประเทศของสาธารณรัฐประชาธิปไตยประชาชนลาวส่วนใหญ่เป็นเทือกเขาสูงชัน มีที่ราบลุ่มระหว่างหุบเขา และที่ราบลุ่มแม่น้ำอยู่เพียงเล็กน้อย  
 ปรับปรุงจาก : NCCR North-South, DOS, LNMCS, 2008.



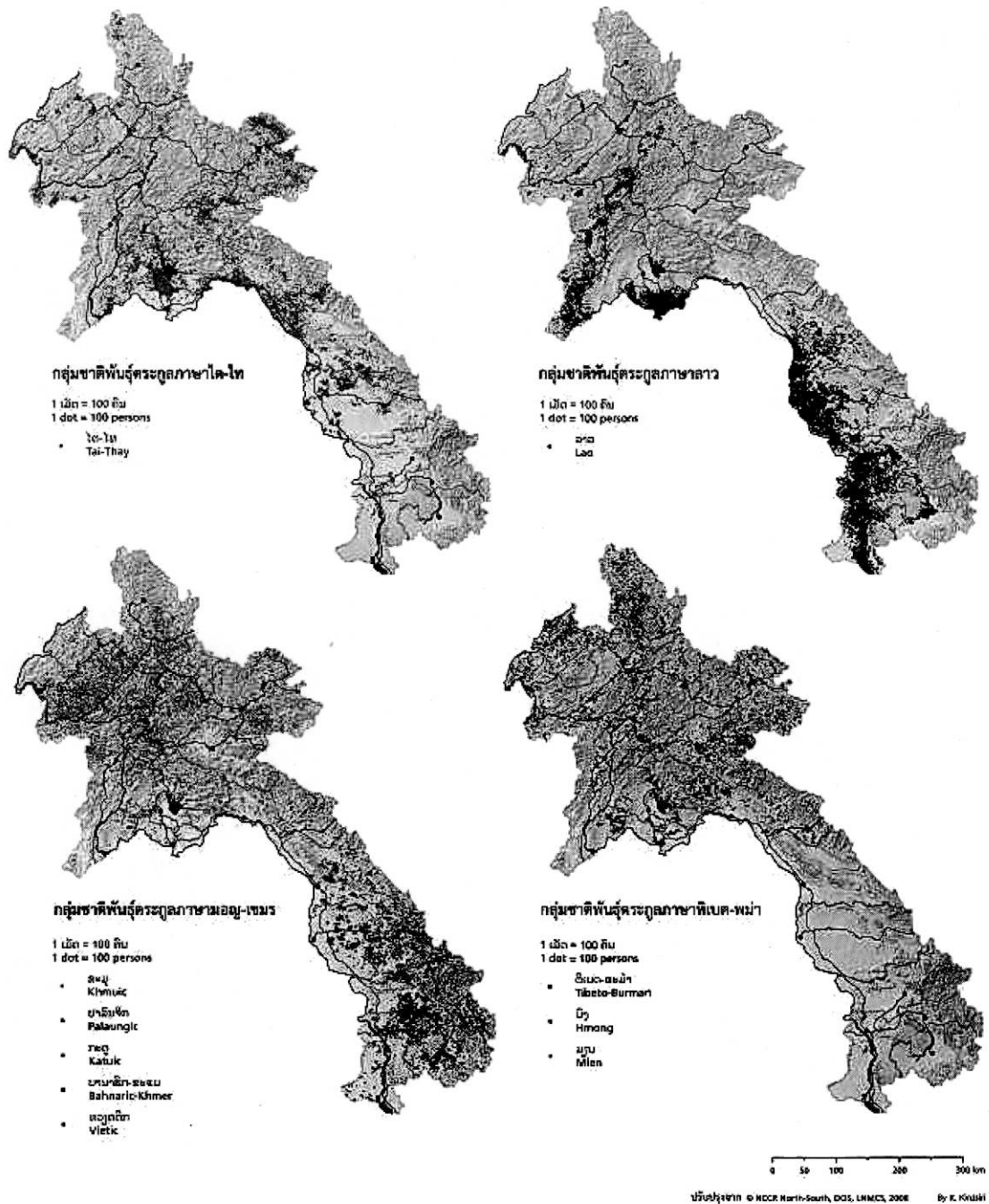




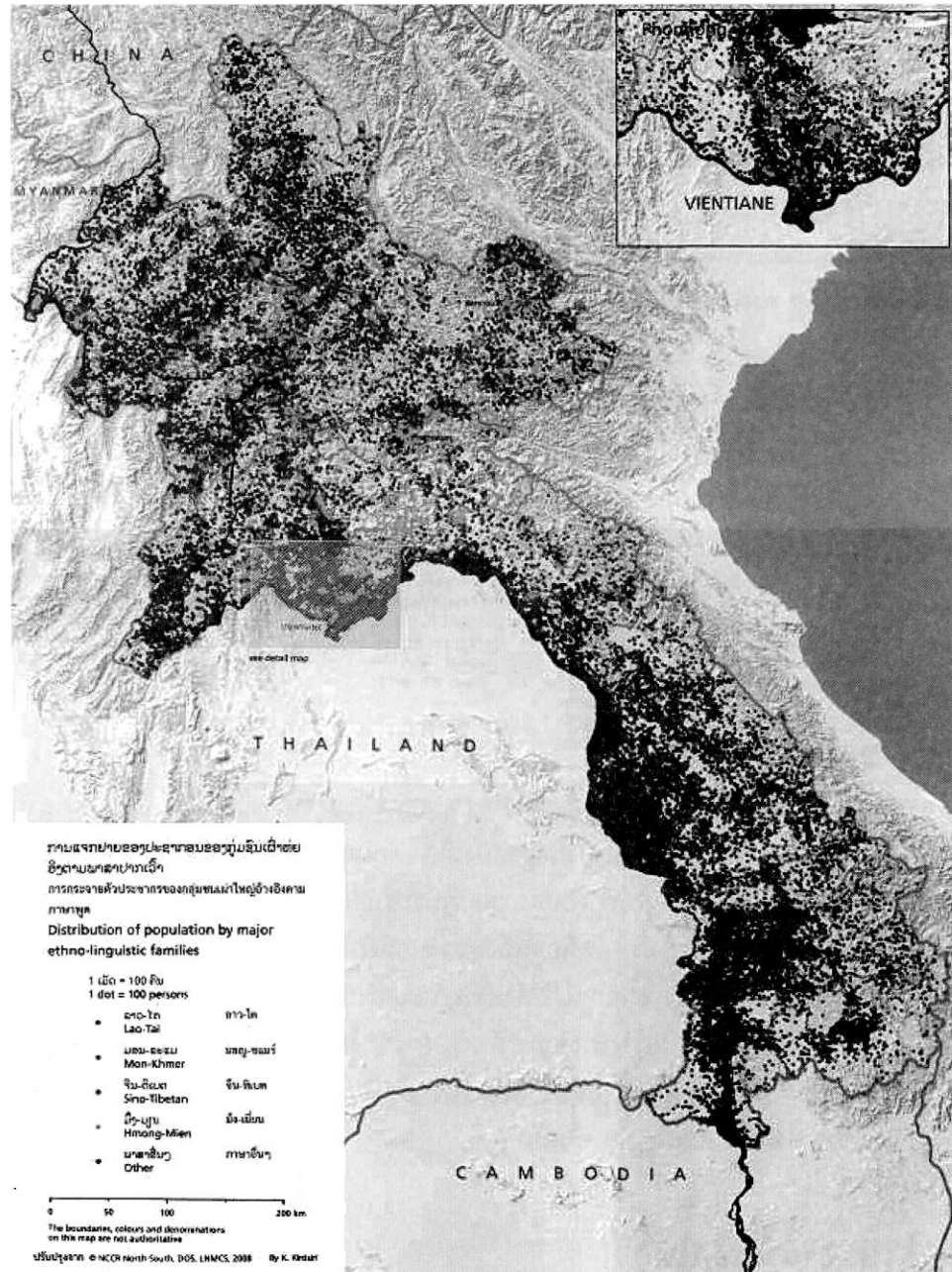
ภาพที่ 3 : แผนที่แสดงร้อยละของพลเมืองของหมู่บ้านแต่ละชาติพันธุ์ที่พูดภาษาในกลุ่มตระกูลภาษาต่างๆ จะเห็นว่า กลุ่มชาติพันธุ์ในกลุ่มตระกูลภาษาไท-ไตจะตั้งถิ่นฐานเกาะตัวตามที่ราบริมฝั่งแม่น้ำโขงและแม่น้ำสาขา  
 ปรับปรุงจาก : NCCR North-South, DOS, LNMCS, 2008.



ภาพที่ 4 : แผนที่แสดงร้อยละของพลเมืองของหมู่บ้านแต่ละชาติพันธุ์ที่พูดภาษาในกลุ่มตระกูลภาษาต่างๆ จะเห็นว่า กลุ่มชาติพันธุ์ในกลุ่มตระกูลภาษาไท-ไตจะตั้งถิ่นฐานเกาะตัวตามที่ราบริมฝั่งแม่น้ำโขงและแม่น้ำสาขารอบๆ จาก : NCCR North-South, DOS, LNMCS, 2008.



ภาพที่ 5 : แผนที่แสดงที่ตั้งถิ่นฐานของกลุ่มชาติพันธุ์ในกลุ่มตระกูลภาษาต่างๆ  
 ปรับปรุงจาก : NCCR North-South, DOS, LNMCS, 2008.



ภาพที่ 6 : แผนที่แสดงการกระจายตัวประชากรของกลุ่มชนเผ่าอ้างอิงตามภาษาพูด  
 ปรับปรุงจาก : NCCR North-South, DOS, LNMCS, 2008.



สำหรับการศึกษาวิจัยนี้ มุ่งเน้นศึกษาเฉพาะ “**กลุ่มตระกูลภาษาลาว-ไต (The Lao-Tai Language Family)**”<sup>12</sup> หรือ “**ตระกูลภาษาไทย-กะได (Tai-Kadai Language Family)**”<sup>13</sup> ตามวัตถุประสงค์ของโครงการวิจัยฯ

โดยในลำดับแรกขอเสนอข้อมูลในการจำแนกกลุ่มชาติพันธุ์กลุ่มตระกูลภาษาไทย-กะได (ซึ่งใน สปป.ลาว เรียกว่ากลุ่มตระกูลภาษาลาว-ไต) ที่ตั้งถิ่นฐานในสาธารณรัฐประชาธิปไตยประชาชนลาว ซึ่งจัดว่าเป็นกลุ่มชาติพันธุ์ที่มีจำนวนมากที่สุด<sup>14</sup> ประกอบไปด้วย 8 ชาติพันธุ์หลัก ดังต่อไปนี้<sup>15</sup>

### 1. ชาติพันธุ์ลาว

สันนิษฐานว่ามีถิ่นฐานเดิมอยู่ทางตอนบนของลุ่มน้ำโขง แล้วเคลื่อนย้ายลงมาทางตอนใต้หลังจากการขยายอำนาจของราชวงศ์มองโกล เมื่อมาตั้งถิ่นฐานอยู่ในเขตพื้นที่เอเชียตะวันออกเฉียงใต้ภาคพื้นทวีป ก็มีปฏิสัมพันธ์กับกลุ่มชนชาติพันธุ์ที่พูดภาษากลุ่มมอญ-ขแมร์ที่เป็นกลุ่มชนชาติพันธุ์ที่อยู่อาศัยในพื้นที่นี้มาแต่เดิม ประกอบด้วยหลายแขนง เช่น พวน, กะเลิง, บอ, โยย และย้อ เป็นต้น

### 2. ชาติพันธุ์ไท-ไต

มีประวัติว่าเคลื่อนย้ายลงมาจากทางตอนใต้ของจีน โดยเคลื่อนย้ายลงมาตามแม่น้ำดำ และแม่น้ำเมมา มาตั้งถิ่นฐานยังเมืองเตียนเบียนฟู และเมืองไลเจา ประเทศเวียดนามในปัจจุบัน สำหรับในสาธารณรัฐประชาธิปไตยประชาชนลาวนั้น มีตั้งถิ่นฐานอยู่ในแขวงต่างๆ ทางภาคเหนือจนถึงแขวงบอลิคำไซ สันนิษฐานว่ามีเหตุผลในการอพยพ 2 ประการ คือ หลบหนีภัยสงคราม และการแสวงหาที่ทำกินใหม่หลังจากการมี การขยายตัวของโครงสร้างประชากร สำหรับคำว่า “**ไท**” หรือ “**ไต**” นั้น มีความหมายว่า “**คน**” หรือ “**มนุษย์**” กลุ่มชาติพันธุ์ไท-ไต แบ่งออกเป็น หลายแขนง เช่น ไตดำ, ไตขาว, ไตแดง และไตเม็ย เป็นต้น

### 3. ชาติพันธุ์ผู้ไท

มีประวัติความเป็นมาใกล้เคียงกับกลุ่มชาติพันธุ์ไท-กระไดกลุ่มอื่นๆ เคลื่อนตัวลงมาจากทางตอนใต้ของจีน และแถบหนานน้อยอ้อยหนู กระจายตัวไปยังพื้นที่ต่างๆ ปัจจุบันตั้งถิ่นฐานอยู่แถบเมืองหนองบก, เมืองมะหาไซ, เมืองหินบูน เมืองบัวละพา ในแขวงคำม่วน เมืองพิน, เมืองเซโปน, เมืองวิลละบุรี ในแขวงสะหวันเขต ประกอบด้วยแขนงต่างๆ

#### 4. ชชาติพันธุ์ยวน

ตั้งถิ่นฐานอยู่ในแขวงไซยะบุรี แขวงหลวงพระบาง แขวงบ่อแก้ว แขวงอุดมไซ และแขวงพงสาลี เป็นกลุ่มชาติพันธุ์เดียวกันกับกลุ่มไทยวนที่เป็นประชากรกลุ่มหลักของดินแดนล้านนาเดิม หรือในภาคเหนือของประเทศไทยในปัจจุบัน ซึ่งมีชื่อเรียกตามสำเนียงที่แตกต่างกัน เช่น ยวน, ไตยวน, ไทยวน, โยน, ไตโยน, ไทโยน และประกอบไปด้วย 2 แขนง คือ กะลอม และเงี้ยว

#### 5. ชชาติพันธุ์ลื้อ

มีถิ่นฐานเดิมอยู่ในมณฑลสิบสองปันนา ซึ่งมีศูนย์กลางการปกครองเดิม คือเมืองเชียงรุ่ง และอพยพลงมายังพื้นที่ตอนล่างของลำน้ำโขงและแม่น้ำสาขา เข้ามาตั้งถิ่นฐานในแขวงพงสาลี, แขวงบ่อแก้ว, แขวงหลวงน้ำทา, แขวงอุดมไซ, แขวงไซยะบุรี และแขวงหลวงพระบาง และถือว่ากลุ่มชาติพันธุ์ขิ่นหรือไตขิ่นเป็นแขนงหนึ่งของชาติพันธุ์ลื้อ

#### 6. ชชาติพันธุ์ไทเหนือ

มีประวัติว่าเคลื่อนย้ายมาจากประเทศจีนทางตอนใต้ และทางยูนนาน มีการเคลื่อนย้ายเข้ามาลวอยู่หลายระลอก โดยตั้งถิ่นฐานอยู่ที่เมืองโสย เมืองแฮด, เมืองเชียงค้ำ, เมืองหัวเมือง ในแขวงหัวพัน และในเขตบ้านน้ำม้า, บ้านลานตุย, บ้านแล้วจาย ในเมืองยอดอู แขวงพงสาลี นอกจากนี้ ยังมีกลุ่มที่อพยพผ่านทางยูนนานผ่านเมืองเชียงตุง สหภาพพม่า แล้วเข้ามาตั้งถิ่นฐานอยู่บ้านน้ำแก้วหลวง, บ้านสิริเรือง บ้านป่าต้อย ในเขตเมืองสิง แขวงเมืองหลวงน้ำทา

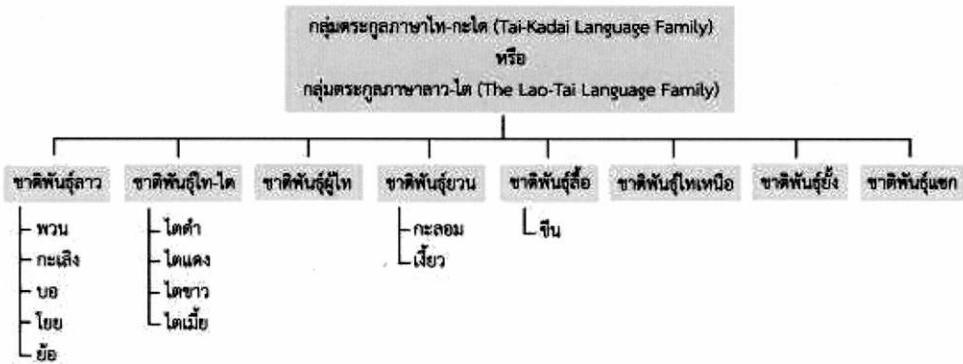
#### 7. ชชาติพันธุ์ยั้ง

มีประวัติว่าเคลื่อนย้ายมาจากประเทศจีนทางตอนใต้ ผ่านมาทางเมืองลาวกาย, เซินลา และไลเขา ซึ่งปัจจุบันอยู่ในเขตเวียดนาม แล้วเคลื่อนย้ายต่อมาตั้งถิ่นฐานอยู่แถบภาคเหนือของลาวในแขวงพงสาลี, แขวงอุดมไซ, แขวงหลวงน้ำทา และแขวงบ่อแก้ว ซึ่งวัฒนธรรมความเชื่อของกลุ่มชาติพันธุ์ยั้งนี้เป็นกลุ่มที่นับถือผีและสิ่งศักดิ์สิทธิ์เหนือธรรมชาติ ซึ่งเป็นความเชื่อดั้งเดิมก่อนที่พุทธศาสนาจะเดินทางมา แต่อย่างไรก็ตาม ประวัติศาสตร์บอกเล่าของกลุ่มชาติพันธุ์ยั้งกล่าวว่า แต่เดิมเคยนับถือพุทธศาสนา แต่ต่อมาได้เปลี่ยนมานับถือผีและสิ่งศักดิ์สิทธิ์เหนือธรรมชาติ ซึ่งหากเป็นอย่างที่ประวัติศาสตร์มุขปาฐะกล่าวไว้จริง ก็นับว่าเป็นกระบวนการเปลี่ยนแปลงที่น่าสนใจอย่างยิ่ง



### 8. ชชาติพันธุ์แขก หรือชาติพันธุ์แสก

แต่เดิมกลุ่มชาติพันธุ์แขกตั้งถิ่นฐานอยู่ในเขตสาธารณรัฐประชาชนจีนในปัจจุบัน และมีการเคลื่อนย้ายถิ่นฐานมายังทางตอนเหนือของเวียดนามในแขวงเหงะอาน ต่อมาจึงตั้งถิ่นฐานในแขวงต่างๆ ของสาธารณรัฐประชาธิปไตยประชาชนลาว ในเมืองคำเกิด แขวงบอลิคำไซ และแขวงคำม่วน ในเมืองท่าแขก เมืองหินปูน เมืองนากาย และเมืองยมมะลาด



ภาพที่ 7 : แผนภูมิแสดงแผนผังชาติพันธุ์กลุ่มตระกูลภาษาไท-กะได และแขนงย่อย เรียบเรียงจากการค้นคว้าของคณะค้นคว้าสังคม สำนักงานศูนย์กลางแนวลาวสร้างชาติ เมืองเวียงจันทน์ สาธารณรัฐประชาธิปไตยประชาชนลาว



ภาพที่ 8 : ความหลากหลายของกลุ่มชาติพันธุ์ในลาวผ่านการบันทึกผ่านฝีมือ และสายตาของนักเดินทางชาวตะวันตก



ภาพที่ 9 : บรรยากาศตลาดเมืองพนมเปญ



ภาพที่ 10 : การรวานวัวซึ่งเป็นพาหนะนำพาให้สินค้าและผู้คนติดต่อสัมพันธ์ และแลกเปลี่ยนทางวัฒนธรรม



ภาพที่ 11 : เจ้าหญิงราชสำนักหลวงพระบาง และหญิงสาวชาวลาว



ภาพที่ 12 : หญิงสาวชาวไต



ภาพที่ 13 : ผู้หญิงชาวไตแดง เมืองแฮด แขวงคำเหนื่อ



ภาพที่ 14 : หญิงสาวชาวลาวพวน เมืองเชียงขวาง

## ประวัติศาสตร์การเคลื่อนย้ายของชาติพันธุ์ไท-ลาว สู่พื้นที่ลุ่มน้ำภาคกลางของไทย

ในพื้นที่ลุ่มน้ำภาคกลางของไทยมีการตั้งถิ่นฐานของกลุ่มชาติพันธุ์ที่พูดภาษาไท-กะได มาแต่โบราณ ได้มีการขยายตัวของโครงสร้างประชากร และมีระบบการจัดการทางสังคมที่ซับซ้อนขึ้นจนเป็นรัฐจารีต (Traditional State) ในราวพุทธศตวรรษที่ 18 เป็นต้นมา ดังปรากฏ การก่อสร้างตัวของอาณาจักรต่างๆ ขึ้นในดินแดนลุ่มแม่น้ำเจ้าพระยาและแม่น้ำสาขา อาทิ อาณาจักรสุโขทัย ในราว พ.ศ. 1726, อาณาจักรล้านนา ในราว พ.ศ. 1839 และอาณาจักร อโยธยา ในราว พ.ศ. 1839 เป็นต้น และการขยายตัวของกลุ่มชาติพันธุ์ไท-ไตที่มีมากขึ้น จน เป็นเหตุให้กลุ่มชาติพันธุ์ที่พูดภาษากลุ่มตระกูลภาษาออสโตรเอเชียติกหรือกลุ่มตระกูลภาษา มอญ-ขแมร์ ที่ตั้งถิ่นฐานอยู่เดิมในพื้นที่ต้องถอยร่นไปตั้งถิ่นฐานบนที่สูง เช่น กลุ่มชาติพันธุ์ ลัวะ ดังปรากฏกล่าวถึงในเอกสารประเภทตำนานและพงศาวดารต่างๆ ของล้านนา

การขยายตัวของเมืองต่างๆ จึงตั้งอยู่บนเส้นทางการค้าที่เชื่อมโยงสู่เส้นทางแพรไหม ภาคพื้นทวีป รวมไปถึงเส้นทางการค้าข้ามข้ามสมุทร จึงทำให้เมืองต่างๆ อาทิ เมืองเชียงใหม่ เมืองสุโขทัย เมืองหลวงพระบาง และเมืองบริวารอื่นๆ ที่อยู่ภายใต้การปกครองของเมืองหลัก พลอยเจริญเติบโตมากขึ้น ในฐานะของแหล่งผลิตสินค้าที่ป้อนสู่เมืองศูนย์กลาง และเมือง ศูนย์กลางก็ทำหน้าที่กระจายสินค้าเหล่านั้นต่อไป

ต่อมาเมื่อมีการขยายเส้นทางการค้าทางไกลข้ามคาบสมุทรที่เชื่อมต่อกับทวีปอื่นๆ มากขึ้น ทำให้เมืองศูนย์กลางอำนาจที่เป็นเมืองท่ามีบทบาทที่รุ่งเรืองมากขึ้น ในขณะที่เมืองศูนย์กลางอำนาจที่ตั้งอยู่หลังเมืองท่าต้องเสื่อมลง จนอยู่ภายใต้อำนาจของเมืองศูนย์กลางที่เป็นท่าการค้าในที่สุด เช่น การขึ้นมามีบทบาทของเมืองท่า และการจัดการทรัพยากรของดินแดนตอนใน (Hinterland) ของราชอาณาจักรอยุธยา

นอกจากทรัพยากรประเภทต่างๆ อาทิ ของป่า และผลิตผลทางการเกษตรแล้ว แรงงานยังเป็นทรัพยากรที่สำคัญในฐานะตัวจักรสำคัญของวงจรการผลิต ดังจะเห็นได้ว่า มีการก่อสร้างความแข็งแรงซึ่งความเข้มแข็งทางการค้า และการจัดการทรัพยากรของอาณาจักรต่างๆ เกิดขึ้นบ่อยครั้งขึ้นตั้งแต่พุทธศตวรรษที่ 20 เป็นต้นมา การเทครัวเพื่อขนถ่ายผู้คนในฐานะทรัพยากรแรงงานจึงเกิดขึ้นอย่างมากมายเป็นเงาตามตัว และมูลเหตุดังกล่าวทำให้มีการอพยพโยกย้ายถิ่นฐานใหญ่ของกลุ่มชนชาติพันธุ์ไท-ไตให้กระจายตัวอยู่ตามพื้นที่ต่างๆ ในดินแดนลุ่มแม่น้ำเจ้าพระยา และแม่น้ำสาขาในพื้นที่ภาคกลางของไทย ซึ่งการเคลื่อนย้ายเข้ามาตั้งถิ่นฐานยังพื้นที่ดังกล่าวมีมาตั้งแต่สมัยกรุงศรีอยุธยาเป็นราชธานี ทั้งที่ยินยอมพร้อมใจ และถูกกวาดต้อนมาเป็นแรงงานในการผลิตในฐานะของเชลยสงคราม

กลุ่มชนชาติพันธุ์ไท-ลาวในการศึกษาเป็นส่วนหนึ่งของกลุ่มชาติพันธุ์ในตระกูลภาษาไท-กะได ซึ่งในเอกสารทางประวัติศาสตร์ที่เขียนโดยจากส่วนกลางโดย “**ไทสยาม**” ที่มีจารีตทางราชสำนักที่รับเอาภาษาอื่นๆ เช่น ภาษาเขมร และบาลีเข้ามาใช้ในฐานะเครื่องมือแห่งความศักดิ์สิทธิ์ ทำให้มีการแบ่งแยก “**เขา**” และ “**เรา**” เกิดขึ้น โดยเรียกกลุ่มชาติพันธุ์ในตระกูลภาษาไท-กะไดว่า “**ลาว**” ซึ่งมีนัยยะที่แสดง “**ความเป็นอื่น (Otherness)**” ผ่านการบ่งชี้จากถิ่นฐานดั้งเดิมก่อนถูกกวาดต้อนมาอาศัยยังส่วนกลางแห่งอำนาจ ดังมีรายละเอียดต่อไปนี้

## 1. ลาวที่อาศัยอยู่ในพื้นที่ล้านนา

ดินแดนล้านนาเป็นพื้นที่ที่มีการตั้งถิ่นฐานของกลุ่มชาติพันธุ์ที่พูดภาษาไท-ไต อันประกอบด้วยชาติพันธุ์ไตยวนเป็นประชากรหลัก นอกจากนี้ ยังมีกลุ่มชาติพันธุ์ไทใหญ่ ไตลื้อ ไตซิ่น ไตยอง เข้ามาตั้งถิ่นฐานในฐานะของเมืองที่มีความสัมพันธ์กันทางเครือญาติทางสายเลือด การปกครอง และการติดต่อค้าขาย สำหรับกลุ่มลาวที่ถูกกวาดต้อนลงมาจากล้านนาครั้งแรกตามหลักฐานทางประวัติศาสตร์กล่าวว่า ในรัชกาลพระราเมศวรมีการกวาดต้อนครัวลาวเมืองเชียงใหม่ ส่งไปตั้งถิ่นฐานยังเมืองพัทลุง สงขลา นครศรีธรรมราช และจันทบุรี<sup>16</sup> ต่อมาในรัชกาลพระบรมราชาธิราชที่ 2 ในคราวที่พระองค์ยกกองทัพไปยังล้านนาทรงกวาดต้อนครัวลาวเข้ามาตั้งถิ่นฐานในอยุธยา<sup>17</sup> และในสมัยสมเด็จพระนเรศวรมหาราชและสมเด็จพระนารายณ์มหาราช<sup>18</sup> ดังปรากฏหลักฐานของการก่อสร้างเจดีย์ศิลปะล้านนาแถบวัดแค และวัดใหม่บางกระบือที่อยุธยา

ภายหลังเหตุการณ์เสียเมืองเชียงใหม่แก่พม่าในปี พ.ศ. 2101 ทำให้มีการเคลื่อนย้ายผู้คนจากดินแดนล้านนาไปเป็นทรัพยากรแรงงานของพม่า และเมื่อมีการขับไล่พม่าออกไปจากล้านนาจึงต้องกวาดต้อนเอาชาวเมืองต่างๆ ที่อยู่ใกล้เคียงเข้ามาตั้งถิ่นฐานยังเมืองเชียงใหม่ ดังวลีว่า “เก็บผักใส่ซ้า เก็บข้าใส่เมือง”

สำหรับทัศนคติของชาวอยุธยาและรัตนโกสินทร์ตอนต้นคงเรียกกลุ่มชาติพันธุ์ไทที่มีถิ่นฐานในล้านนาว่า “ลาว” และเนื่องจากนิยมลัทธิร่างกายด้วยหมึกจนดำพืด จึงเรียกว่า “ลาวพุงดำ” ดังกล่าวถึงในหลักฐานทางประวัติศาสตร์เรื่องปราบกบฏเมืองเวียงจันทน์ว่า “...เป็นชาวลาวพุงดำเมืองเชียงใหม...”<sup>19</sup> รวมทั้งเอกสารทางประวัติศาสตร์ที่สมเด็จพระนารายณ์ทรงมหาศกัถิพลเสพย์ทรงเรียกกองทัพจากหัวเมืองล้านนา ได้แก่ เมืองเชียงใหม่ เมืองลำปาง เมืองลำพูน เมืองแพร่ และเมืองน่าน ว่า “ทัพพุงดำ 5 หัวเมือง”<sup>20</sup> หรือแม้แต่ในราชสำนักก็เรียกคนที่มาจากล้านนาว่า “ลาว” หรือ “ลาวเหนือ” เช่นกัน ซึ่งกลุ่มลาวพุงดำได้ถูกกวาดต้อนมาอยู่อาศัยในภาคกลาง ที่บ้านเสาไห้ เมืองสระบุรี ฉะเชิงเทรา และราชบุรี แต่เรียกตนเองว่า “ไต่ยวน”

## 2. ลาวที่อาศัยอยู่ในพื้นที่อีสาน (ฝั่งขวาของลำน้ำโขง)

ดินแดนอีสานเป็นพื้นที่ที่มีการตั้งถิ่นฐานของกลุ่มชาติพันธุ์ที่มีความสัมพันธ์กับกลุ่มชาติพันธุ์ตระกูลภาษาไท-กะไดที่ตั้งถิ่นฐานในลาว ทั้งกลุ่มลาว, พวน, ลื้อ, ไทดำ, ไทแดง, ไทขาว, ไทเม็ย, ยี่ง และแสก ลาวกลุ่มนี้มีลักษณะทางกายภาพที่แตกต่างไปจากลาวในภาคเหนือคือ ไม่ลัทธิร่างกายเป็นพืดเช่นลาวพุงดำ ลาวกลุ่มนี้เข้ามาตั้งถิ่นฐานยังดินแดนภาคกลางเนื่องจากการกวาดต้อนมาเป็นแรงงานในคราวสงคราม ในรัชสมัยพระบาทสมเด็จพระพุทธยอดฟ้าจุฬาโลกมหาราชและพระบาทสมเด็จพระนั่งเกล้าเจ้าอยู่หัว โดยเข้ามาตั้งถิ่นฐานแถบเมืองพนสนิมคม เมืองปากน้ำ เมืองฉะเชิงเทรา เป็นต้น

## 3. ลาวที่อาศัยอยู่ในพื้นที่ฝั่งซ้ายของลำน้ำโขง

พื้นที่ฝั่งขวาของลำน้ำโขงเป็นศูนย์กลางของอาณาจักรล้านช้างมาแต่เดิม ทั้งเมืองหลวงพระบาง, เมืองเวียงจันทน์ และเมืองจำปาสัก ซึ่งเมืองทั้งสามเคยทำหน้าที่เป็นศูนย์กลางราชอาณาจักรล้านช้าง ในช่วงเวลาที่แตกต่างกัน จนกระทั่งภายหลังที่อาณาจักรล้านช้างล่มสลายลงเพราะความขัดแย้งภายใน ทำให้เจ้าเมืองทั้งสามตั้งตนขึ้นเป็นใหญ่ สำหรับชาวลาวที่อาศัยอยู่ในเมืองต่างๆ ทั้งที่เคยเป็นเมืองศูนย์กลางและเมืองบริวารเหล่านี้ก็เป็นกลุ่มชาติพันธุ์ในตระกูลภาษาไท-กะไดกลุ่มต่างๆ โดยมีประชากรหลักเป็น “ลาวลุ่ม” ที่ตั้งถิ่นฐานอยู่บริเวณที่ราบประกอบอาชีพเกษตรกรรม และถือได้ว่าได้ว่าเป็นกลุ่มชนกลุ่มเดียวกับลาวที่ตั้งถิ่นฐานอยู่ในพื้นที่อีสานของไทย เพียงแต่ถูกแบ่งออกจากกันด้วยพรมแดนรัฐชาติในปัจจุบัน เนื่องจากไม่

นิยมสักร่างกายเป็นพืด แตกต่างไปจากลาวในล้านนาจึงเรียกลาวกลุ่มนี้ว่า “ลาวพุงขาว” ดังปรากฏในหลักฐานทางประวัติศาสตร์<sup>21</sup>

การเคลื่อนย้ายเข้ามาตั้งถิ่นฐานในพื้นที่ลุ่มแม่น้ำภาคกลางของไทยนั้น เป็นเพราะการกวาดต้อนเข้ามาเป็นแรงงานในการผลิต และป้องกันไม่ให้เมืองศูนย์กลางอำนาจเดิมพื้นตัวได้ จนทำทลายอำนาจกับศูนย์กลางในลุ่มน้ำแม่น้ำเจ้าพระยา ซึ่งนอกจากจะเรียกลาวกลุ่มนี้ว่าลาวพุงขาว ยังมีชื่อเรียกเฉพาะว่า “ลาวเวียง” สำหรับกลุ่มลาวที่มีถิ่นฐานเดิมก่อนการอพยพอยู่ที่เมืองเวียงจันทน์ “ลาวครั่ง” สำหรับกลุ่มลาวที่มีถิ่นฐานเดิมก่อนการอพยพอยู่ที่ภูครั่ง และ “ลาวพวน” สำหรับกลุ่มชาติพันธุ์ลาวพวนที่มีถิ่นฐานดั้งเดิมอยู่ที่เมืองพวนเชียงขวาง ที่มีที่ตั้งสัมพันธ์อยู่ใกล้กับญวน จึงถูกกวาดต้อนลงมาทั้งหมดเพื่อไม่ให้เป็นกำลังแก่ญวน<sup>22</sup>

กลุ่มชาวลาวที่มาจากฝั่งซ้ายของแม่น้ำโขง ถูกกำหนดให้มาตั้งถิ่นฐานเพื่อเป็นแรงงานในภาคเกษตรกรรม ส่งส่วย และการเกณฑ์ไพร่ โดยให้ตั้งชุมชนอยู่ในพื้นที่ภาคกลาง ทั้งในกรุงเทพฯ, ลพบุรี, สระบุรี, ฉะเชิงเทรา, เพชรบุรี, ราชบุรี, กาญจนบุรี, สุพรรณบุรี, นครปฐม เป็นต้น

#### 4. ลาวโขง หรือไตดำ

มีถิ่นฐานอยู่แถบลุ่มแม่น้ำดำและแม่น้ำแดง ในแถบสิบสองจุไทย เมืองแกลง (เตียนเบียนฟู) ในประเทศเวียดนามในปัจจุบัน มีการตั้งถิ่นฐานอยู่ในแขวงต่างๆ ทางภาคเหนือจนถึงแขวงบอลิคำไซ เคลื่อนย้ายเข้ามายังพื้นที่ลุ่มแม่น้ำภาคกลางของไทยตั้งแต่สมัยกรุงธนบุรี<sup>23</sup> แต่เคลื่อนย้ายเข้ามาครั้งใหญ่ในช่วงต้นรัตนโกสินทร์ในรัชกาลพระบาทสมเด็จพระพุทธยอดฟ้าจุฬาโลกมหาราช ในปี พ.ศ. 2335 โดยมีวัตถุประสงค์ว่าหากปล่อยกลุ่มไตดำให้ตั้งถิ่นฐานอยู่ที่เดิมจะเป็นกำลังให้แก่พวกญวน ต่อมาในรัชกาลพระบาทสมเด็จพระนั่งเกล้าเจ้าอยู่หัวก็มีการกวาดต้อนเข้ามาอีกครั้ง โดยให้ตั้งชุมชนอยู่ที่จังหวัดเพชรบุรี

จะเห็นว่า การจำแนกกลุ่มชนชาติพันธุ์ไท-ลาวโดยใช้เกณฑ์ของถิ่นฐานดั้งเดิมเป็นตัวบ่งชี้ ก็ไม่สามารถทำความเข้าใจต่อความแตกต่างระหว่างกลุ่มชาติพันธุ์ไท-ลาวกลุ่มต่างๆ ได้อย่างแจ่มชัด เนื่องจากในความเป็นจริงแล้ว “**พรมแดนทางวัฒนธรรม (Cultural Boundaries)**” ซึ่งหมายถึง เส้นแบ่งสัญลักษณ์ทางวัฒนธรรม “**พรมแดนทางสังคม (Social Boundaries)**” ซึ่งหมายถึง องค์กรทางสังคมที่มีความสัมพันธ์ซึ่งกันและกัน ไม่ได้ซ้อนทับกันสนิทกับ “**พรมแดนทางกายภาพและการเมือง (Geopolitical Territory)**” ซึ่งเป็นแนวความคิดรัฐชาติที่พัฒนาขึ้นในภายหลัง หากแต่มีการซ้อนทับ การเหลื่อมล้ำ และการยกเว้นที่แตกต่างกันออกไปตามบริบทของพื้นที่<sup>24</sup>

## การตั้งถิ่นฐานของชุมชนชาติพันธุ์ไท-ลาว ในภาคกลางของไทย

มูลเหตุของการเทครัวผู้คนเข้ามาพื้นที่ตอนในของศูนย์กลางของราชอาณาจักรในดินแดนลุ่มแม่น้ำเจ้าพระยาในสมัยโบราณ เป็นผลมาจากการขยายตัวทางโครงสร้างประชากรของเมืองที่มีปรับเปลี่ยนบทบาทมาสู่เมืองท่าการค้า จึงต้องการเพิ่มผลิตผลทางการเกษตรเพื่อการบริโภคภายในราชอาณาจักร และการเป็นสินค้าส่งออกเพื่อแลกเปลี่ยนกับสินค้าที่นำเข้ามาจากต่างชาติ ซึ่งควอริช เวลส์ได้กล่าวถึงมูลเหตุของการเทครัวผู้คนในอดีตไว้ว่า “ปัญหาการขาดแคลนกำลังคนในการเพาะปลูกในราชอาณาจักรที่มีเขตแดนกว้างขวาง การขาดกำลังคนที่ จะเข้ามาเป็นทหารในกองทัพยามสงคราม เมื่ออาณาจักรเหล่านี้มีจำนวนคนน้อยจึงพยายามเพิ่มพูนจำนวนพลเมือง โดยการกวาดต้อนเชลยจากการทำสงคราม”<sup>25</sup> รวมไปถึงเป็นการเร่งการฟื้นตัวของบ้านเมืองหลังภาวะสงคราม เนื่องจากการรณรงค์สงครามทำให้สูญเสียไพร่พลไปในการรบจำนวนมาก หรือการที่ถูกข้าศึกกวาดต้อนผู้คนไปเป็นเชลยจำนวนมาก ทำให้โครงสร้างประชากรและแรงงาน ซึ่งเป็นทรัพยากรต่อการฟื้นฟูเมืองมีจำนวนน้อยลง ทั้งแรงงานภาคเกษตรกรรมและแรงงานฝีมือ ดังจะเห็นได้ว่าภายหลังเหตุการณ์สงครามจะเกิดภาวะข้าวยากหมากแพงขึ้นเสมอ

เมื่อมีโอกาสที่จะปฏิเสธอำนาจทางการปกครองที่เข้ามาครอบงำ รวมทั้งมีการฟื้นฟูเมืองลำดับแรกที่ต้องทำคือ การไปกวาดต้อนผู้คนจากชุมชนหรือเมืองข้างเคียงให้มาอยู่อาศัยในเมืองศูนย์กลางอำนาจ ตัวอย่างเช่น บริบทของเมืองเชียงใหม่หลังจากการฟื้นฟูที่ไปเทครัวกลุ่มชนชาติพันธุ์ไท-ไตกลุ่มต่างๆ จากรัฐฉาน ให้มาตั้งถิ่นฐานในเมืองเชียงใหม่, กรุงศรีอยุธยา หลังการเสียกรุงครั้งที่ 1 และกรุงธนบุรีและกรุงรัตนโกสินทร์ที่ต้องฟื้นฟูเมืองและโครงสร้างทางสังคมครั้งใหญ่ หลังจากที่ได้กวาดต้อนผู้คนจำนวนมากมายังอาณาจักรราชวษฏรสมณะซีพราห์มไปยังกรุงอังวะ เป็นต้น

นอกจากนี้ เมืองศูนย์กลางอำนาจมักเกรงจะเกิดการท้าทายอำนาจการบริหารราชการแผ่นดิน และการบริหารจัดการทรัพยากร รวมไปถึงการทำการค้าแข่งขันกันของเมืองที่อยู่รอบข้าง จึงทำให้มีการเทครัวผู้คนจากพื้นที่ปะทะกันของขอบวงแห่งอำนาจอยู่เนืองๆ เพื่อให้ฝ่ายตรงข้ามนำแรงงานเหล่านี้ไปใช้เสริมสร้างความแข็งแกร่งของตน จนมาท้าทายอำนาจด้านต่างๆ ดังที่กล่าวมาข้างต้น เช่นเดียวกับบริบทของกรุงรัตนโกสินทร์ที่มีต่อญวนในสมัยรัชกาลพระบาทสมเด็จพระพุทธยอดฟ้าจุฬาโลกมหาราช<sup>26</sup> และสมัยรัชกาลพระบาทสมเด็จพระนั่งเกล้าเจ้าอยู่หัว หรือบริบทของกรุงรัตนโกสินทร์ที่มีต่อเมืองเวียงจันทน์ในทั้งสองรัชสมัยเช่นเดียวกัน



จะเห็นได้ว่า กลุ่มชาติพันธุ์ไท-ลาวที่ถูกกวาดต้อนมาให้ตั้งถิ่นฐานยังพื้นที่ลุ่มแม่น้ำเจ้าพระยาในสมัยกรุงรัตนโกสินทร์นั้น จะเป็นกลุ่มชนชาวลาวเวียงที่ตั้งถิ่นฐานอยู่แถบเมืองเวียงจันทน์, กลุ่มชนชาวลาวพวนที่ตั้งถิ่นฐานแถบเมืองเชียงขวาง และกลุ่มชนชาวไทยดำที่ตั้งถิ่นฐานอยู่แถบเมืองแกง (เดียนเบียนฟู) โดยที่กลุ่มชาติพันธุ์ไท-ลาวกลุ่มอื่นๆ กลับไม่ได้ถูกกวาดต้อนลงมาด้วย เนื่องมาจากในช่วงต้นรัตนโกสินทร์ โดยเฉพาะสมัยรัชกาลพระบาทสมเด็จพระพุทธยอดฟ้าจุฬาโลกมหาราชและพระบาทสมเด็จพระนั่งเกล้าเจ้าอยู่หัวนั้น มีศึกที่ติดพันอยู่กับเมืองเวียงจันทน์ ซึ่งการอพยพผู้คนมาจึงเท่ากับการทำลายทรัพยากรแรงงานของเมืองเพื่อมิให้ตั้งตนขึ้นเป็นใหญ่ได้ สำหรับเมืองพวนและเมืองแกง (เดียนเบียนฟู) ซึ่งเป็นที่ตั้งถิ่นฐานของชาวลาวพวนและชาวไทยดำนั้น แม้ว่ากรุงรัตนโกสินทร์จะไม่ได้เปิดฉากสงครามกับเมืองดังกล่าวโดยตรง แต่เกรงว่าหากปล่อยให้ชาวลาวพวนและชาวไทยดำตั้งถิ่นฐานอยู่ที่เดิมจะเป็นฐานกำลังให้กับญวนที่กำลังขยายขอบเขตอาณา และจะเป็นภัยต่อกรุงรัตนโกสินทร์ได้ในอนาคต

## **ถิ่นฐานเดิมของกลุ่มชาติพันธุ์ไท-ลาว และการตั้งถิ่นฐานใหม่ ในลุ่มน้ำภาคกลางของไทยจากหลักฐานทางประวัติศาสตร์ และการสำรวจภาคสนาม**

ในการศึกษาบริบททางประวัติศาสตร์ของถิ่นฐานดั้งเดิมของกลุ่มชาติพันธุ์ไท-ลาวก่อนการเคลื่อนย้ายเข้ามาตั้งถิ่นฐานใหม่ในลุ่มน้ำเจ้าพระยา ได้ศึกษาจากหลักฐานทางประวัติศาสตร์ประเภทต่างๆ ทั้งหลักฐานเอกสาร และประวัติศาสตร์มุขปาฐะที่บอกเล่ากันในชุมชนต่างๆ ที่ลงพื้นที่สำรวจภาคสนาม โดยในที่นี้จะนำเสนอที่ตั้งของชุมชน และเมืองเดิมของแต่ละกลุ่มชาติพันธุ์ผ่านตารางข้อมูลต่อไปนี้

## ตารางที่ 1 : แสดงข้อมูลกลุ่มชาติพันธุ์ไท-ลาวที่เคลื่อนย้ายมาจาก ถิ่นฐานเดิมมาสู่ถิ่นฐานใหม่ในลุ่มน้ำภาคกลางของไทย

กลุ่มชาติพันธุ์	ถิ่นฐานเดิม (ม.=เมือง)	ถิ่นฐานใหม่ (ม.=เมือง)	ปีที่เคลื่อนย้าย เข้ามาตั้งถิ่นฐาน
<b>รัชกาลพระเจ้ากรุงธนบุรี</b>			
ลาวเวียง	ม.เวียงจันทน์ และเมืองข้างเคียง	ม.สระบุรี, ม.ชนบุรี (แถบบางยี่ขัน), ม.ราชบุรี, ม.จันทบุรี	พ.ศ. 2322
ไทดำ	ม.แก่ง, ม.กาย, ม.ม่วย, ม.ลา, ม.โมะ, ม.หวัด, ม.ซาง	ม.เพชรบุรี	พ.ศ. 2322
<b>รัชกาลพระบาทสมเด็จพระพุทธยอดฟ้าจุฬาโลกมหาราช</b>			
ลาวพุงดำ	ม.เชียงแสน, ม.เชียงใหม่, ม.ลำปาง	ม.สระบุรี, ม.ราชบุรี	พ.ศ. 2317- พ.ศ. 2318
ไทดำ	ม.แก่ง	ม.เพชรบุรี	พ.ศ. 2335
ลาวพวน	ม.คำเกิด, ม.พวน	ม.กรุงเทพฯ	พ.ศ. 2335 และ พ.ศ. 2337
<b>รัชกาลพระบาทสมเด็จพระพุทธเลิศหล้านภาลัย</b>			
ลาวนครพนม (ลาวอาสาปากน้ำ)	ม.นครพนม	ม.สมุทรปราการ	พ.ศ. 2352
ลาวภูคั้ง	ม.ภูคั้ง	ม.นครชัยศรี	พ.ศ. 2358 และ พ.ศ. 2360
<b>รัชกาลพระบาทสมเด็จพระนั่งเกล้าเจ้าอยู่หัว</b>			
ลาวอาสาปากน้ำ (ลาวนครพนมเดิม)	ม.สมุทรปราการ	ม.พนัสนิคม	พ.ศ. 2372
ลาวนครพนม	ม.นครพนม	ม.พนัสนิคม, ม.ฉะเชิงเทรา	พ.ศ. 2372
ลาวเวียง	ม.เวียงจันทน์, ม.ท่าสาร, ม.พันพร้าว, ม.เวียงคั้ง, ม.เวียงพี่น้อง	ม.สระบุรี, ม.อยุธยา.	พ.ศ. 2370
ลาวคั้ง	ม.ภูคั้ง	ม.นครชัยศรี	พ.ศ. 2373
ลาวพวน	ม.พวน, ม.ห้วยหลวง	ม.กรุงเทพ, ม.ปราจีนบุรี	พ.ศ. 2373
ลาวหลวงพระบาง	ม.สามมีน, ม.เพ็ญ, ม.เลย, ม.แก่นท้าว, ม.จัน, ม.กลาง, ม.ลม, ม.ปากลาย	บ.อรัญญิก, ม.อยุธยา	พ.ศ. 2372 และ พ.ศ. 2373
ไทดำ	ม.เหียม, ม.เชียงคอง, ม.ซำเหนือ, ม.ซำใต้, ม.โสัย, ม.ซอน, ม.แก่ง, ม.ทิม, ม.คอย, ม.ควรร	ม.เพชรบุรี	พ.ศ. 2379 และ พ.ศ. 2381 และ พ.ศ. 2382

เมื่อพิจารณาจากตารางแสดงข้อมูลกลุ่มชาติพันธุ์ไท-ลาวที่เคลื่อนย้ายมาจากถิ่นฐานเดิมมาสู่ถิ่นฐานใหม่ในลุ่มน้ำภาคกลางของไทย จะพบว่า การกวาดต้อนผู้คนชาติพันธุ์ไท-ลาวเพื่อมาตั้งถิ่นฐานเป็นทรัพยากรแรงงาน ในดินแดนลุ่มแม่น้ำภาคกลางของไทยในสมัยรัตนโกสินทร์ตอนต้นนั้น จะมีการเคลื่อนย้ายผู้คนมาจาก 3 พื้นที่หลัก คือ “เมืองเวียงจันทน์” ซึ่งเป็นแหล่งที่ตั้งถิ่นฐานของลาวเวียง, ลาวภูคั้ง “เมืองพวนเชียงขวาง” ซึ่งเป็นแหล่งที่ตั้งถิ่นฐานของลาวพวน และ “เมืองแกลง (เตียนเบียนฟู)” ซึ่งเป็นแหล่งที่ตั้งถิ่นฐานของไทยดำ ในขณะที่พื้นที่อื่นๆ เช่น ภูมิภาคลาวทางตอนเหนือซึ่งเป็นที่ตั้งถิ่นฐานของชาวไตลื้อกลับไม่ถูกแตะต้องเลย เหตุผลดังกล่าวยิ่งแสดงให้เห็นว่า การกวาดต้อนเคลื่อนย้ายผู้คนให้เข้ามาตั้งถิ่นฐานยังดินแดนลุ่มแม่น้ำภาคกลางนั้น มีจุดมุ่งหมายด้วยต้องการลดจำนวนประชากรในเมืองดังกล่าวไม่ให้ขึ้นมาท้าทายอำนาจเช่นกรณีของเมืองเวียงจันทน์ และไม่ต้องการให้หัวอำนาจอื่นมากวาดต้อนผู้คนไปเป็นทรัพยากรในการผลิต และเป็นแสนยานุภาพทางการทหาร ดังกรณีของเมืองพวนเชียงขวาง และเมืองแกลง (เตียนเบียนฟู) ที่ราชสำนักกรุงรัตนโกสินทร์เกรงว่าจะเป็นฐานอำนาจให้แก่เมืองญวนใช้ในการขยายตัวเข้ามาจนขอบวงแห่งอำนาจ มาประชิดกับพระราชอาณาจักรสยาม

ในขณะที่เมืองหลวงพระบางนั้นได้ยอมสวามิภักดิ์กับราชสำนักรัตนโกสินทร์ พื้นที่ดังกล่าวจึงไม่ได้รับการกวาดต้อนลงมาด้วยตนเอง ในแง่นี้จึงแสดงให้เห็นว่าการเคลื่อนย้ายผู้คนกลุ่มชาติพันธุ์ไท-ลาวมาตั้งถิ่นฐานยังพื้นที่ลุ่มแม่น้ำเจ้าพระยานั้น จึงไม่ได้มุ่งหมายเพื่อเพิ่มพูนผลผลิตของอาณาจักรโดยตรง หากแต่ทรัพยากรแรงงานและการเพิ่มพูนผลผลิตดังกล่าวเป็นผลพลอยได้จากการบริหารจัดการราชการแผ่นดิน เพื่อความมั่นคงของพระราชอาณาจักรเป็นสำคัญ