

ชุมชนท้องถิ่นกับการจัดการที่ดินตนเอง: บทสะท้อนต่อแนวคิดการพัฒนาความสามารถของมนุษย์

ณัฐวุฒิ อัสวโกวิทวงศ์*, นุชจรี ศิริชัย**, อีระ ปาลเปรม*** และ ณัฐวุฒิ กิ่งตระกูล****

บทคัดย่อ

ภายหลังกระแสการปฏิรูปประเทศไทยเพื่อแก้ปัญหาความเหลื่อมล้ำโดยการกระจายอำนาจในสังคมไทยเมื่อ พ.ศ. 2553 เป็นต้นมา ได้สร้างความตื่นตัวต่อภาคประชาสังคมในวงกว้าง โดยหนึ่งในสาระสำคัญของการปฏิรูป คือ ประเด็นที่ดินทำกินในชนบท กระบวนการที่ค้นดังกล่าวได้ก่อให้เกิดแนวคิดในการจัดการที่ดินด้วยตนเองโดยชุมชนท้องถิ่นซึ่งริเริ่มโดยสถาบันพัฒนาองค์กรชุมชน (พอช.) ผู้ศึกษาได้ทำการวิจัยเชิงปฏิบัติการร่วมกับเครือข่ายภาคีองค์กรชุมชนเพื่อแก้ปัญหาที่ดินจังหวัด และเจ้าหน้าที่ปฏิบัติการของสถาบันพัฒนาองค์กรชุมชน ระหว่างเดือนมิถุนายน พ.ศ. 2555-เดือนมกราคม พ.ศ. 2556 โดยมีเป้าหมายสามประการ ได้แก่ ประการแรก เพื่อสร้างแผนการจัดการชุมชนอย่างยั่งยืนในระดับตำบล ประการที่สอง เพื่อยกระดับการเชื่อมโยงข้อมูลระดับตำบลสู่ภาพรวมระดับจังหวัดที่บูรณาการข้อมูลพื้นที่ทั้งหมดเข้าสู่กระบวนการแก้ปัญหา อาทิ ข้อมูลภูมิศาสตร์ ข้อมูลสังคม-เศรษฐกิจ ข้อมูลทรัพยากร ข้อมูลการใช้ประโยชน์ที่ดิน และข้อมูลการถือครองที่ดิน และประการที่สาม เพื่อสร้างกลไกการถ่ายทอดเทคนิคและความรู้ให้คนในพื้นที่สามารถดำเนินงานต่อได้ โดยลดการพึ่งพิงจากหน่วยงานภายนอก และสามารถสร้างเครือข่ายการเรียนรู้ระหว่างกันได้อย่างมีประสิทธิภาพ ผลลัพธ์ที่เกิดขึ้นได้สร้างความตื่นตัวให้เกิดขึ้นโดยสามารถขยายผลการทำงานระดับตำบลครอบคลุม 18 ตำบลในจังหวัดสระแก้ว จนนำไปสู่การยอมรับให้ภาคีเครือข่ายองค์กรชุมชนเพื่อแก้ปัญหาที่ดินเป็นส่วนหนึ่งของกลไกแก้ปัญหาที่ดินในระดับจังหวัดในท้ายที่สุดได้

คำสำคัญ: แนวคิดการพัฒนาความสามารถของมนุษย์ การปฏิรูปที่ดิน การพัฒนาชนบท ชุมชนที่ยั่งยืน สระแก้ว

* ศูนย์วิจัยบูรณาการภาพพื้นที่และสังคม มหาวิทยาลัยศรีปทุม 2410/2 ถนนพหลโยธิน เขตจตุจักร กรุงเทพมหานคร 10900
เมลล์: nattawut.us@spu.ac.th

** คณะสถาปัตยกรรมศาสตร์ มหาวิทยาลัยศรีปทุม 2410/2 ถนนพหลโยธิน เขตจตุจักร กรุงเทพมหานคร 10900
เมลล์: nucharee.si@spu.ac.th

*** คณะสถาปัตยกรรมศาสตร์ มหาวิทยาลัยศรีปทุม 2410/2 ถนนพหลโยธิน เขตจตุจักร กรุงเทพมหานคร 10900
เมลล์: teera.pa@spu.ac.th

**** คณะสถาปัตยกรรมศาสตร์ มหาวิทยาลัยศรีปทุม 2410/2 ถนนพหลโยธิน เขตจตุจักร กรุงเทพมหานคร 10900
เมลล์: nuttawutu.ki@spu.ac.th

Self-organized Locality on Land Management: A Reflection to Capability Approach

Nattawut Usavagovitwong*, Nucharee Sirichai**, Teera Palprem***,
and Nuttawut Kingtrakarn****

Abstract

Since ‘*Thailand Reform*’ movement triggered in 2010, the civic action has been fostering the government toward decentralization and land reform for better social equity. Such a paradigm, the concept of self-organized land management initiated by locality has been underpinned by Community Organization Development Institute (CODI). The author had researched along a longitudinal field operation during June 2011 to January 2012 with *Community-based Land Management Network*, Sa Kaeo and CODI by aiming three goals. First, it is to delineate a sustainable livelihood plan at Tambon level. Second, it is to elevate an information exchange platform toward an area-based comprehensive understanding, by integrating geographical, socio-economic, resource, land use, and land ownership aspects as common knowledge. Third, it is to generate techniques and knowledge-disseminating mechanism in order to diminish dependency from external agencies, and to

* Center for Integrated Socio-Spatial Research, Sripatum University

E-mail: nattawutu.us@spu.ac.th

** School of Architecture, Sripatum University 2410/2 Paholyothin Road, Chatuchak, Bangkok 10900

E-mail: nucharee.si@spu.ac.th

*** School of Architecture, Sripatum University 2410/2 Paholyothin Road, Chatuchak, Bangkok 10900

E-mail: teera.pa@spu.ac.th

**** School of Architecture, Sripatum University 2410/2 Paholyothin Road, Chatuchak, Bangkok 10900

E-mail: nuttawut.ki@spu.ac.th

create an efficient mutual learning platform among local practitioners. This movement has resulted in stimulating and widening the network action into 18 Tambons. Eventually, they have become a part of land reform mechanism at the provincial level.

Keywords: Capability Approach, Land Reform, Rural Development, Sustainable Livelihood Sa Kaeo

บทนำ (Introduction)

การปฏิรูปที่ดินเพื่อเกษตรกรรมเป็นประเด็นที่ถูกหยิบยกเข้าสู่การแก้ปัญหาความเหลื่อมล้ำในสังคมอย่างยาวนาน คณะกรรมการปฏิรูป (คณะกรรมการปฏิรูป, 2554ก; 2554ข) ได้ให้ข้อเสนอในการแก้ปัญหาที่ดินทำกินในฐานะประเด็นปัญหาสังคมประการหนึ่งซึ่งต้องทำควบคู่ไปการแก้ปัญหาเชิงโครงสร้างอำนาจในการบริหารราชการไทย สำคัญของการแก้ปัญหานี้คือการเพิ่มบทบาทและอำนาจของชุมชน/ท้องถิ่นในการจัดการทรัพยากรและที่ดินของตนเองให้มากขึ้น กระแสการปฏิรูปประเทศไทยได้รับการขยายผลในทางปฏิบัติต่อเนื่องมาในหลายภาคส่วน จนเกิดเป็นแนวคิดและวาทกรรม “ชุมชนและท้องถิ่นจัดการตนเอง” (Keawnoo, 2011) โดยมีเป้าหมายเพื่อความเป็นอยู่ที่ดี (Well-being) ของคนในพื้นที่ผ่านเครื่องมือการกระจายอำนาจ (Decentralization) และส่งเสริมสถานะความเป็นพลเมือง (Citizenship) ไปพร้อมกัน

ปัญหาที่ดินเป็นปัญหาที่ผูกติดกับความยากจนมายาวนาน โดยเฉพาะในมิติของการพัฒนาชนบท การแก้ปัญหาที่ดินจึงเป็นหนทางหนึ่งในการหลุดพ้นจากภาวะยากจนและบรรเทาปัญหาความขัดแย้งในการถือครองปัจจัยการผลิต (Khumsupha, 2009, pp. 66-68) อย่างไรก็ตาม ที่ดินเป็นเพียงหนึ่งในปัจจัยการผลิตเท่านั้น ซึ่งยังมีปัจจัยอื่น ๆ ที่ต้องการการพิจารณาเพื่อส่งเสริมประกอบกับการแก้ไขปัญหาด้วยเช่นกัน อาทิ การเข้าถึงแหล่งน้ำ ความสามารถในการแข่งขันกับตลาดเสรี ภาระหนี้สินครัวเรือน ฯลฯ ดังนั้น การแก้ปัญหาที่ดินทำกินจึงเป็นการแก้เชิงบูรณาการอย่างมีมิติสัมพันธ์ของหลายองค์ประกอบ

การแก้ไขปัญหาดังกล่าวจำเป็นต้องทดลองริเริ่มขับเคลื่อนในขนาดพื้นที่ที่เหมาะสม กล่าวคือต้องไม่เล็กเกินไปจนเห็นการเปลี่ยนแปลงเฉพาะจุด แต่ขาดภาพรวมเชิงโครงสร้าง และต้องไม่ใหญ่เกินไปจนไม่สามารถเห็นการเปลี่ยนแปลงอย่างเป็นรูปธรรม เนื่องจากโครงสร้างของระบบที่ดำรงอยู่ซึ่งมีขนาดใหญ่มาก ด้วยเหตุนี้บรรดาผู้สร้างความเปลี่ยนแปลงในสังคม (อาทิ สถาปนาเศรษฐกิจและสังคมแห่งชาติ สมัชชาปฏิรูป สถาบันพัฒนาองค์กรชุมชน เป็นต้น) จึงเห็นตรงกันว่า ขนาดของการขับเคลื่อนที่เหมาะสมควรอยู่ในระดับจังหวัด เนื่องจากสามารถขับเคลื่อนได้ โดยมีอำนาจ-หน้าที่ที่เป็นอิสระในระดับหนึ่งในขณะเดียวกันก็สะท้อนการเปลี่ยนแปลงเชิงโครงสร้างด้วยเช่นกัน ด้วยเหตุนี้จึงได้ก่อเกิดกระแสการจัดการตนเองของชุมชนท้องถิ่น โดยเครื่องมือทางนโยบายเหล่านี้ในหลายพื้นที่/หลายระดับ โดยหนึ่งในประเด็นปัญหาร่วมที่ใช้ในการขับเคลื่อนสู่รูปธรรมก็คือประเด็นเรื่องการแก้ปัญหาที่ดินนั่นเอง

ดังนั้น แนวทางสู่ชุมชนจัดการตนเอง จึงมีความหมายสองระดับ ได้แก่ ระดับแก้ปัญหาเชิงประเด็น (Tactical level) และระดับอุดมคติ (Ideological level) ระดับการแก้ปัญหาเชิงประเด็นมีเป้าหมายสำคัญสองประการ กล่าวคือ ในระยะสั้นหมายถึงการแก้ปัญหาการไม่มีที่ทำกินเฉพาะหน้าตามกรณีของปัญหา และในระยะยาวหมายถึงการสร้าง พัฒนา และเปลี่ยนแปลงกลไกการจัดการทรัพยากรและการตัดสินใจในเรื่องเหล่านี้ให้เกิดโดยท้องถิ่น/ชุมชน ซึ่งเข้าสู่กระบวนการมีส่วนร่วมมากขึ้น (Inclusion)

ในระดับอุดมการณ์มีเป้าหมายสำคัญ คือ การเปิดพื้นที่เพื่อการเรียนรู้ สร้างทักษะ และวุฒิภาวะแห่งความเป็นพลเมืองโดยใช้กระบวนการประชาธิปไตยเป็นเครื่องมือ (Manor, 2004; Spatig et al., 2010; Wilmott, 2003) การแก้ปัญหาที่ดินซึ่งได้เปิดโอกาสให้เกิดการเรียนรู้ในระดับจังหวัดจึงเป็นเวทีสำคัญที่ก่อให้เกิดการเรียนรู้ในการต่อรองและสร้างปฏิสัมพันธ์ทางการเมืองกับกลไกที่ดำรงอยู่และที่สำคัญเกิดการเรียนรู้และเข้าใจภาวะความเป็นพลเมืองจากการปฏิบัติจริง

ผู้วิจัยจึงใช้ปรากฏการณ์เชิงพื้นที่และกลไกนี้ที่ดำเนินอยู่ในการก่อรูป/พัฒนากลไกการแก้ปัญหาที่ดินสู่ชุมชนท้องถิ่นจัดการตนเองในจังหวัดสระแก้วเป็นตัวสะท้อนสถานะความรู้สองด้านพร้อมกันประกอบด้วย 1) การขยายแนวคิดและทฤษฎีที่เน้นคนเป็นศูนย์กลางการพัฒนาในสาขาพัฒนาศาสตร์ (Development studies) โดยเฉพาะในทฤษฎีและแนวคิดการพัฒนาความสามารถของมนุษย์ (Capability approach) และ 2) การให้ข้อเสนอแนะและแนวทางในการปฏิบัติการของการขับเคลื่อนการแก้ปัญหาที่ดินในพื้นที่ ตลอดจนถึงผู้กำหนดนโยบายและผู้มีอำนาจตัดสินใจ

ทฤษฎีและแนวคิดที่เกี่ยวข้อง (Literature Review)

แนวคิดที่เกี่ยวข้องในบริบทของบทความนี้ ประกอบด้วย กลุ่มความคิดสองกลุ่ม ได้แก่ 1) แนวคิดการพัฒนาความสามารถของมนุษย์ (Capability approach) ซึ่งผู้วิจัยใช้เป็นหลักในการวิเคราะห์และสังเคราะห์ถึงสถานะและความก้าวหน้าทางทฤษฎีบางประการ และ 2) กลุ่มแนวคิดที่เกี่ยวข้องอื่น ๆ โดยมีรายละเอียด ดังนี้

แนวคิดที่ให้ความสำคัญกับการพัฒนาความสามารถของมนุษย์ (Capability approach)

แนวคิดหลักสำหรับบทความนี้วางอยู่บนแนวคิดการพัฒนาความสามารถของมนุษย์ (Capability approach) ซึ่งเป็นแนวคิดที่ได้รับการพัฒนาโดยนักเศรษฐศาสตร์ Amartya Sen และนักปรัชญาการเมือง Martha Nussbaum โดยมีหลักการที่เชื่อเรื่องการพัฒนาในฐานะเป้าหมายและเครื่องมือในการเพิ่มศักยภาพของมนุษย์สู่คุณภาพชีวิตที่ดีขึ้น อันวางอยู่บนปรัชญาพื้นฐานในเรื่องเสรีภาพ ทั้งสองเชื่อว่าหากการพัฒนาเป็นโอกาสสำหรับมนุษย์ในการเพิ่มทางเลือกที่ดีกว่านั้น ย่อมหมายถึงโอกาสในการมีชีวิตที่ดีขึ้นนั่นเอง (Nussbaum, 2000; Sen, 1993) หรืออาจกล่าวได้ว่าแนวคิดพื้นฐานก็คือขีดความสามารถในการทำ (doings) และการที่จะเป็น (beings) ที่เพิ่มพูนขึ้นนั่นเอง (Robeyns, 2005, p. 94)

อย่างไรก็ตาม แนวคิดนี้ได้รับการวิพากษ์วิจารณ์อย่างมากว่ามีสถานะทางทฤษฎีที่เน้นไปที่ปัจเจกบุคคล ซึ่งต่อมาได้มีนักวิชาการจำนวนมากพัฒนาแนวทางนี้สู่การอธิบายกลุ่มชน/ชุมชน และโครงสร้างสังคมมากขึ้น โดย Solova Ibrahim (2006) พบว่า แนวคิดนี้สามารถประยุกต์ใช้ในการอธิบายชุมชนผู้มีรายได้น้อยในประเทศกำลังพัฒนาได้ โดยเฉพาะชุมชนที่มีข้อจำกัดด้านทุนมนุษย์ (Human capital) และทุนทางเศรษฐกิจ (Economic capital) เนื่องจากแนวทางนี้สอดคล้องสู่การเพิ่มของทุนทางสังคม และสามารถเพิ่มโอกาสในการพัฒนาของชุมชนไม่เพียงแต่ในระดับปัจเจกแต่ยังถึงการพัฒนาทั้งกลุ่ม/ชุมชน

(pp. 410-411) โดยเขาได้สรุปปัจจัยที่เป็นตัวกำหนดความสำเร็จในการพึ่งตนเองของชุมชนไว้ 10 ประการ¹

จากวรรณกรรมที่มีการประยุกต์ใช้แนวคิดการพัฒนาความสามารถของมนุษย์กับโครงสร้างสังคม ที่ได้อธิบายมาข้างต้น ผู้วิจัยสามารถสรุปตัวบ่งชี้ที่เกี่ยวข้อง เพื่อใช้ในการวิเคราะห์และขยายความรู้ในทางทฤษฎีของแนวคิดดังกล่าว (ดูตารางที่ 1) ภายใต้หลักการพื้นฐานสำคัญของแนวคิดการพัฒนาความสามารถของมนุษย์สามประการ ประกอบด้วย Functioning, Capability, และ Agency (Alkire, 2005a)

ตารางที่ 1: กรอบตัวแปรที่ใช้เพื่อขยายแนวคิดการพัฒนาความสามารถของมนุษย์

Table 1: The Parameter of Capability Approach

กลุ่มตัวแปร	ระดับ	องค์ประกอบ
Functioning (to do)	กลุ่มชุมชน	ทักษะและสมรรถนะ
	โครงสร้างสังคม	สถานะและบทบาท
Capability (to be)	กลุ่มชุมชน	การเพิ่มอำนาจต่อรองของกลุ่ม
	โครงสร้างสังคม	ความเปลี่ยนแปลงของกลไกรัฐ
Agency (to change)	กลุ่มชุมชน	องค์กร เครือข่าย
	โครงสร้างสังคม	หน่วยงานท้องถิ่น ความร่วมมือระดับภาคี

แนวคิดที่เกี่ยวข้องอื่น ๆ

แนวคิดที่เกี่ยวข้องอื่น ๆ ในบทความนี้จะหมายถึงแนวคิดที่เป็นพื้นฐานเฉพาะบริบทภายใต้กรณีศึกษา โดยเป็นกลุ่มแนวคิดเพื่อใช้และกำหนดทิศทางการเพื่อสร้างความเปลี่ยนแปลง ประกอบด้วยแนวคิดสองกลุ่ม ได้แก่ กลุ่มแรก คือแนวคิดการพัฒนาชุมชนและการวางแผนชุมชนยั่งยืน เป็นฐานการคิดที่ฐานชุมชนและเป็นเป้าหมายระยะกลาง โดยเน้นการวิเคราะห์ตัวกลาง (Agency) และ กลุ่มที่สอง คือแนวคิดและเทคนิคเกี่ยวกับการทำแผนที่ชุมชนในฐานะเครื่องมือสร้างความเปลี่ยนแปลง

แนวคิดการพัฒนาชุมชนและการวางแผนชุมชนยั่งยืน (Community Development and Sustainable Livelihood Plan)

แนวคิดการพัฒนาชุมชนที่นำไปสู่ความยั่งยืน และความตระหนักรู้หน้าที่พลเมือง ตลอดจนการสร้างความร่วมมือของท้องถิ่น/ชุมชนต่อการกระจายอำนาจนั้น มีความจำเป็นต้องสร้างเสริมศักยภาพของชุมชน

¹ ประกอบด้วย การสร้างความสนใจร่วมกัน ความรู้สึกเป็นเจ้าของ สภาวะผู้นำ การสร้างโอกาสต่อยอดทางสังคม-เศรษฐกิจ ความสามารถในการตกลงบนฐานของวัฒนธรรมร่วม ความช่วยเหลือจากภายนอก อุดมการณ์ร่วมของชุมชน ความร่วมมือและจิตอาสาของคนในชุมชน และความเสมอภาค (Ibrahim, 2006, pp. 407-408)

ในระดับฐานราก Matariita-Cascante and Brennan (2012) ได้สรุปไว้ในระดับทฤษฎีพัฒนาชุมชนว่า “การพัฒนาชุมชนแบบเน้นการพึ่งตนเอง” (self-help) นั้นเป็นวิธิต่างที่เหมาะสมสำหรับการพัฒนาอย่างยั่งยืนในระยะยาวเนื่องจากสามารถสร้างความรู้สึกถึงความเป็นเจ้าของร่วมได้ (pp. 299-302) ดังนั้นหลักการสำคัญของการวางแผนชุมชนอย่างยั่งยืน (International Fund for Agricultural Development, 2013) มีองค์ประกอบที่เกี่ยวข้อง ได้แก่ การเน้นคนเป็นศูนย์กลาง การเน้นความเป็นองค์กรรวมและความเปลี่ยนแปลงเชิงพลวัต การเน้นการเสริมสร้างความเข้มแข็งของชุมชน การส่งเสริมเครือข่าย การเชื่อมโยง และการสร้างความร่วมมือทั้งแนวราบและแนวดิ่ง (Partnership) โดยหลักการดังกล่าวเป็นรากฐานของแนวคิดโครงการจัดทำ “ผังตำบล” ที่สนับสนุนการแก้ปัญหาที่ดินในชนบทโดยสถาบันพัฒนาองค์กรชุมชน (พอช.) (Community Organization Development Institute, 2009; 2010) ที่ได้ดำเนินงานไปกว่า 100 ตำบลทั่วประเทศ²

แนวคิดและเทคนิคการทำแผนที่ชุมชนในฐานะเครื่องมือสร้างความเปลี่ยนแปลง

แนวคิดในการปฏิบัติการที่เกี่ยวกับการใช้แผนที่เป็นเครื่องมือในการแก้ปัญหาที่ดินเกิดขึ้นอย่างมีนัยสำคัญในภาคประชาสังคมอยู่สองภาคส่วน ภาคส่วนแรก ได้แก่ การขับเคลื่อนโดยสมาชิกาปฏิรูป ส่วนที่สองขับเคลื่อนโดยสถาบันพัฒนาองค์กรชุมชน ซึ่งปัจจุบันแนวคิดกระบวนการวางแผนกายภาพที่เน้นการทำแผนที่ชุมชนโดยคนในชุมชนได้กลายมาเป็นเครื่องมือต่อรองอำนาจนั้นได้มีการศึกษาและทดลองใช้อย่างได้ผลมาหลายพื้นที่โดยเฉพาะในเอเชียและแอฟริกา (Di Gesse et al., 2008; Glöckner et al., 2004; Roaf, 2005) กล่าวคือ การทำแผนที่ชุมชนโดยคนในชุมชน ได้สร้างความตระหนักรู้และเกิดความเข้าใจความสัมพันธ์เชื่อมโยงของสภาพแวดล้อมทางกายภาพกับบริบทอื่น ๆ อาทิ ทรัพยากรธรรมชาติ ระบบโครงข่ายคมนาคม จนเกิดเป็นความรู้ของคนในชุมชน ที่นำไปสู่กระบวนการแลกเปลี่ยนเรียนรู้กับหน่วยงานท้องถิ่นได้ ซึ่งเป็นการจัดความสัมพันธ์ทางอำนาจระหว่างชุมชนและหน่วยงานท้องถิ่นใหม่ จากที่เคยเป็นความสัมพันธ์ที่หน่วยงานท้องถิ่นมีอำนาจนำชุมชน มาสู่ความสัมพันธ์ที่เท่าเทียมมากขึ้น อีกทั้งยังเป็นกระบวนการสร้างความรู้ความเข้าใจต่อสถานการณ์ต่าง ๆ เพื่อให้เกิดทิศทางในการพัฒนาพื้นที่ร่วมกัน (Archer et al., 2012; Livengood and Kunte, 2012; Luansang et al., 2011)

กระบวนการและเป้าหมาย: กรณีศึกษาจังหวัดสระแก้ว

ผู้วิจัยศึกษาและทดสอบแนวคิดการพัฒนาความสามารถของมนุษย์ ภายใต้กรอบตัวแปรที่อธิบายไว้ข้างต้น ผ่านการศึกษาความเปลี่ยนแปลงที่เกิดขึ้นในระดับและประเด็นต่าง ๆ ของการแก้ไขปัญหาที่ดินจังหวัดสระแก้ว โดยภาคประชาชนภายใต้กระบวนการจัดทำ “ผังตำบล” อันหมายถึง แผนที่อธิบายถึง

² โครงการจัดทำ “ผังตำบล” เป็นโครงการที่เน้นการปฏิรูปที่ดินในชนบทโดยเน้นการแก้ปัญหาซึ่งเน้นคนเป็นศูนย์กลาง โดยเปิดโอกาสให้ชุมชนได้จัดการที่ดินด้วยตนเอง ผ่านการสนับสนุนด้านการสร้างกลไกการแก้ปัญหาที่ดินระดับตำบล อาทิ การจัดตั้งกองทุนที่ดิน การจัดตั้งคณะกรรมการร่วมเพื่อแก้ปัญหาที่ดินระดับจังหวัด เป็นต้น (ดูรายละเอียดใน อัมพร แก้วหนู, 2553, หน้า 1-11; โกวิท พวงงาม, 2553)

ผลกระทบวิถีชีวิต เศรษฐกิจ และวัฒนธรรมของพื้นที่ตำบล เพื่อเป็นเครื่องมือในการเปิดพื้นที่ให้ชุมชนลุกขึ้นมากำหนดแผนชีวิตตนเอง โดยระบบการร่วมคิดร่วมทำ เป็นเจ้าของร่วมของคนหลายฝ่าย สร้างการแลกเปลี่ยนเรียนรู้ในการแก้ปัญหา ประกอบด้วย 1) แผนกำหนดอนาคต 2) ผังชีวิตที่ครอบคลุมเรื่องราวต่างของคนในตำบล 3) แผนซึ่งทำโดยคนในตำบล จากข้อมูลที่รวบรวมมาได้ ทั้งกายภาพ ทรัพยากร การผลิตทุนที่มี ศักยภาพ และปัญหา และ 4) การจัดการการพัฒนา/แก้ปัญหา เป็นระบบชุมชน (ธนเดช เชื้อสุภาพ และคณะ, หน้า 10-21) ผู้วิจัยได้สังเกตการณ์และดำเนินกิจกรรมอย่างมีส่วนร่วมไปพร้อมกับการเคลื่อนไหวในประเด็นที่ดินจังหวัดซึ่งริเริ่มและดำเนินการมาตั้งแต่ปี พ.ศ. 2552 โดยผู้วิจัยได้สะท้อนเนื้อหาของการดำเนินงานออกเป็นสองส่วน ประกอบด้วย ภาพรวมการขับเคลื่อนยุทธศาสตร์ด้านการแก้ปัญหาที่ดิน และกระบวนการเสริมศักยภาพทางเทคนิคแก่ขบวนเครือข่าย

การขับเคลื่อนยุทธศาสตร์การแก้ปัญหาที่ดินในภาพรวม

จังหวัดสระแก้วเป็นหนึ่งในจังหวัดที่ประสบปัญหาอย่างมากในด้านผลิตภาพ กล่าวคือ ประชาชนชาดที่ดินทำกินเป็นของตนเอง และประสบปัญหากรณีพิพาทด้านที่ดินระหว่างชุมชนกับหน่วยงานรัฐ อาทิ พื้นที่ป่าสงวน พื้นที่สัมปทานป่าไม้ เขตพื้นที่ทหาร ฯลฯ นอกจากนี้ ชุมชนยังประสบปัญหาในการจัดการทรัพยากรธรรมชาติ อาทิ ปัญหาคุณภาพน้ำเพื่อการเกษตรจากการใช้ปุ๋ยเคมี พืชไร่ที่เป็นอาชีพหลักของชุมชนถูกรายรอบโดยพืชเศรษฐกิจที่ใช้สำหรับอุตสาหกรรมกระดาษที่ส่งผลต่อคุณภาพดินและการขาดแคลนน้ำ เป็นต้น จากเหตุผลตามที่กล่าวมา จึงได้เกิดกลไกการแก้ปัญหาที่ดินขึ้นทั้งในระดับชุมชนและระดับจังหวัด โดยมีรายละเอียด ดังต่อไปนี้

ความเคลื่อนไหวและกลไกระดับฐานราก

เนื่องจากปัจจุบันสถานการณ์ที่ดินในจังหวัดสระแก้วกำลังประสบปัญหาเป็นอย่างมาก ทำให้เกิดกลไกการแก้ปัญหาโดยชุมชนท้องถิ่นที่รวมตัวกันเป็น “เครือข่ายที่ดิน” ในระดับจังหวัดที่เกิดจากการเชื่อมโยงการแก้ปัญหาที่ดินระดับตำบล รวม 18 ตำบล (ภาพที่ 1) โดยพื้นที่ทั้ง 18 ตำบลมีระดับความก้าวหน้าของการดำเนินงานลดหลั่นกันไป สถาบันพัฒนาองค์กรชุมชนในฐานะองค์กรที่ช่วยวางกรอบยุทธศาสตร์ให้แก่เครือข่ายที่ดิน ได้จำแนกกลุ่มตำบลออกเป็นสามกลุ่ม ประกอบด้วย 1) กลุ่มพื้นที่รูปธรรมหมายถึง กลุ่มตำบลที่มีการดำเนินงานก้าวหน้าไปในระดับที่มีผลลัพธ์ของความเปลี่ยนแปลงบางด้าน อาทิ มีการวางแผนพัฒนากายภาพ มีการร่างข้อบัญญัติท้องถิ่น มีฐานข้อมูลชุมชนในรูปแบบ GIS 2) กลุ่มพื้นที่พัฒนา หมายถึง กลุ่มตำบลที่อยู่ในช่วงสร้างความเชื่อมโยงในการทำความเข้าใจสภาพปัญหาของพื้นที่ อาทิ อยู่ในช่วงการจัดเก็บข้อมูลแผนที่ทำมือ การศึกษาการใช้เครื่องมือ GIS การวิเคราะห์ชุมชนเบื้องต้น และ 3) กลุ่มพื้นที่ขยายผล หมายถึง กลุ่มตำบลที่เพิ่งเริ่มได้รับการเชื่อมโยงเข้าสู่เครือข่ายที่ดิน อาทิ มีการทำแผนที่ทำมือบางส่วน มีการจัดตั้งผู้ประสานงานตำบล

ประเด็นการแก้ไขปัญหาในระดับตำบล/จังหวัด

สำหรับการแก้ไขปัญหาที่ดิน จ.สระแก้วนั้น เครือข่ายที่ดินจังหวัดได้กำหนดทิศทางและพัฒนาเครื่องมือในการแก้ไขปัญหาที่เป็นรูปธรรม โดยมียุทธศาสตร์สำคัญสองแนวทาง (Community Organization Development Institute, 2010, pp. 6-16; สถาบันพัฒนาองค์กรชุมชน, 2555, หน้า 19-52) ประกอบด้วย

o การจัดตั้งกองทุนที่ดิน: การแก้ปัญหาที่อยู่อาศัยโดยชาวบ้าน

การแก้ปัญหาที่อยู่อาศัย โดยจัดตั้งกองทุนที่ขยายฐานมาจากกลุ่มออมทรัพย์และออมสวัสดิการ มีวัตถุประสงค์เพื่อแก้ปัญหาค่าเช่าที่ดินที่แพงเกินไป โดยการจัดหาที่ดินเพื่อการอยู่อาศัยให้แก่สมาชิกที่ไม่มีที่อยู่อาศัยเป็นของตนเอง ผ่านระบบกลุ่ม/สหกรณ์

o การจัดตั้งเครือข่ายที่ดินระดับจังหวัดและสภาองค์กรชุมชนตำบล: กลไกขับเคลื่อนนโยบาย

ริเริ่มจากการรวมตัวของชุมชนในระดับตำบล เพื่อหาทางแก้ปัญหาที่ดินทำกิน และได้เชื่อมโยงตำบลต่าง ๆ เกิดเป็นเครือข่ายการแก้ปัญหาที่ดิน จ.สระแก้ว ซึ่งสามารถเปิดพื้นที่การเจรจากับผู้ว่าราชการจังหวัดในการขับเคลื่อนให้เกิดการยอมรับกระบวนการทำข้อมูลโดยชุมชนที่สามารถนำไปบูรณาการกับมิติอื่น ๆ ของการพัฒนาจังหวัดและแก้ไขปัญหาความเดือดร้อนของชุมชนได้

กระบวนการเสริมศักยภาพด้านเทคนิค

การเสริมศักยภาพด้านเทคนิคเป็นเครื่องมือหนึ่งที่น่าสนใจไปสู่การสร้างพื้นที่เจรจาต่อรองกับ หน่วยงานรัฐ เจ้าของที่ดิน และกลไกรัฐที่เกี่ยวข้อง รวมถึงเป็นการเพิ่มอำนาจความรู้และศักยภาพของชุมชนของชุมชนในพื้นที่ โดยการพัฒนาความสามารถทางเทคนิคแก่ชุมชน (Archer et al., 2012, pp. 121-122; Glöckner et al., 2004, pp. 187; Roaf, 2005, pp. 2-10) ประกอบด้วยสาระสำคัญสองประการ คือ การสร้างแผนที่ชุมชนจากการสำรวจทั้ง “แผนที่ทำมือ” และ “แผนที่ในฐานข้อมูลสารสนเทศทางภูมิศาสตร์” และ การกระบวนการเสริมความรู้เพื่อการวิเคราะห์แผนที่ โดยมีรายละเอียด ดังนี้

การเสริมศักยภาพในการทำแผนที่จากการสำรวจและเก็บข้อมูล

เพื่อให้การขับเคลื่อนการแก้ปัญหาที่ดินมีพลังในการขับเคลื่อนสู่การแก้ปัญหาได้จริง แผนที่ได้กลายมาเป็นเครื่องมือสำคัญในการสร้างโอกาสในการเจรจาเพื่อหาทางออกเนื่องจากแผนที่ให้สภาพการทำงานที่เป็นวัตถุวิสัยและสามารถสร้างข้อเท็จจริงให้ปรากฏได้ อีกทั้งยังเป็นทั้งฐานข้อมูล เป็นทั้งกระบวนการสร้างความเข้าใจชุมชน/พื้นที่ และเป็นทั้งเครื่องมือระบุและวิเคราะห์ปัญหาไปพร้อม ๆ กัน (Livengood and Kunte, 2012, pp. 85-94; Luansang et al., 2011, p. 6)

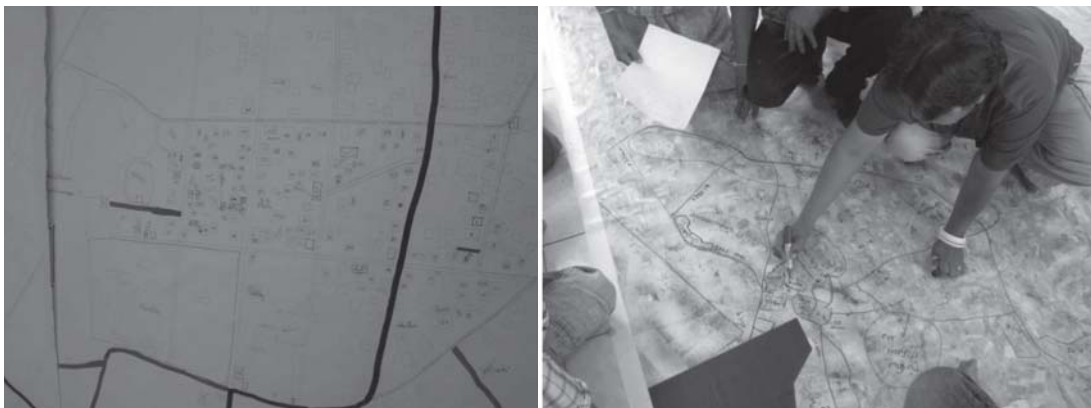
การใช้เครื่องมือพื้นฐาน: “แผนที่ทำมือ”

แผนที่ทำมือเป็นกระบวนการพื้นฐานในการสร้างความเข้าใจต่อพื้นที่โดยมีวัตถุประสงค์ของกิจกรรม

สามด้าน ประกอบด้วย 1) การเป็นเครื่องมือในการร่วมคิดแก้ปัญหาของคนในพื้นที่ 2) การเป็นกระบวนการสร้างความเข้าใจและตระหนักรู้ในเชิงกายภาพของชุมชนในภาพรวม และ 3) การเป็นกระบวนการตรวจสอบข้อมูล/ข้อเท็จจริงของสภาพพื้นที่ จากการดำเนินการทำแผนที่ทำมือได้ส่งผลให้เกิดการถกเถียง เจาะ และตรวจสอบข้อมูล จนเกิดเป็นความรู้เบื้องต้นที่เกี่ยวกับพื้นที่ในระดับปัจเจก อาทิ ขอบเขตและการถือครองที่ดิน สภาพปัญหาของพื้นที่ ระบบสาธารณูปโภค เป็นต้น

กระบวนการทำแผนที่ทำมือในหลักการแล้วเป็นกระบวนการที่เป็นปฏิบัติที่ก่อให้เกิดการเรียนรู้ร่วมกัน ซึ่งไม่ใช้การประยุกต์ใช้ความรู้ในลักษณะผู้เชี่ยวชาญ จึงเป็นเครื่องมือที่มียต่อการเพิ่มขีดความสามารถของบุคคลและกลุ่มไปในตัว (Wilson, 2007, pp. 510-512) โดยในระดับปัจเจกบุคคลนั้น ได้สร้างความรู้ความเข้าใจใหม่ต่อพื้นที่และเห็นปัญหาที่เป็นองค์รวมมากขึ้นไปกว่าปัญหาเฉพาะด้าน เห็นความสัมพันธ์และการเชื่อมโยงของเหตุปัจจัยแห่งปัญหาในหลายมิติ อาทิ ปัญหาทางการบริหารรัฐกิจและการเมือง ปัญหาการถือครองที่ดินโดยหน่วยงานรัฐ ปัญหาและข้อจำกัดของทรัพยากรธรรมชาติและสิ่งแวดล้อม เป็นต้น (ภาพที่ 2) การเกิดความรู้ในระดับปัจเจกบุคคลช่วยให้การเจรจาทะหว่างออกมาร่วมกันเป็นไปในทิศทางที่สร้างสรรค์ เนื่องจากใช้ข้อมูลชุดเดียวกันในการอภิปราย นอกจากนี้ ยังเป็นการเสริมสร้างการมีส่วนร่วม และความเข้าใจเรื่องสิทธิชุมชน (Archer et al., 2012, p. 118; โกวิท พวงงาม, 2010)

ในระดับกลุ่มนั้น แผนที่ทำมือได้นำไปสู่การก่อรูปในการสร้างกลไกเพื่อแก้ปัญหาาร่วมกันของชุมชนต่อสถานการณ์เฉพาะหน้า ได้แก่ การจัดหาที่ดินทำกินให้แก่สมาชิกในชุมชนที่เดือดร้อน ตัวอย่างเช่น ในตำบลคลองหินปูน อำเภอวังน้ำเขียว ได้มีการจัดตั้งกองทุนที่ดินโดยคนในตำบลเพื่อใช้ในการจัดซื้อที่ดินเพื่อบรรเทาปัญหาที่ทำกินในพื้นที่ นอกจากนี้ แผนที่ยังเป็นการสร้างพลังในการต่อรองเพื่อให้เข้าถึงการพัฒนาในระดับท้องถิ่น (อปต.) และระดับจังหวัดมากขึ้น ตัวอย่างเช่น การทำแผนที่ทำมือในหลายอำเภอได้เป็นข้อมูลข้อเท็จจริงที่ถูกนำเสนอโดยชุมชนและเปิดพื้นที่สร้างความเข้าใจกับผู้ว่าราชการจังหวัด ซึ่งกลับมาส่งเสริมความสามารถในการจัดการชุมชนท้องถิ่นด้วยตนเอง



ภาพที่ 2: แผนที่ทำมือของชุมชน

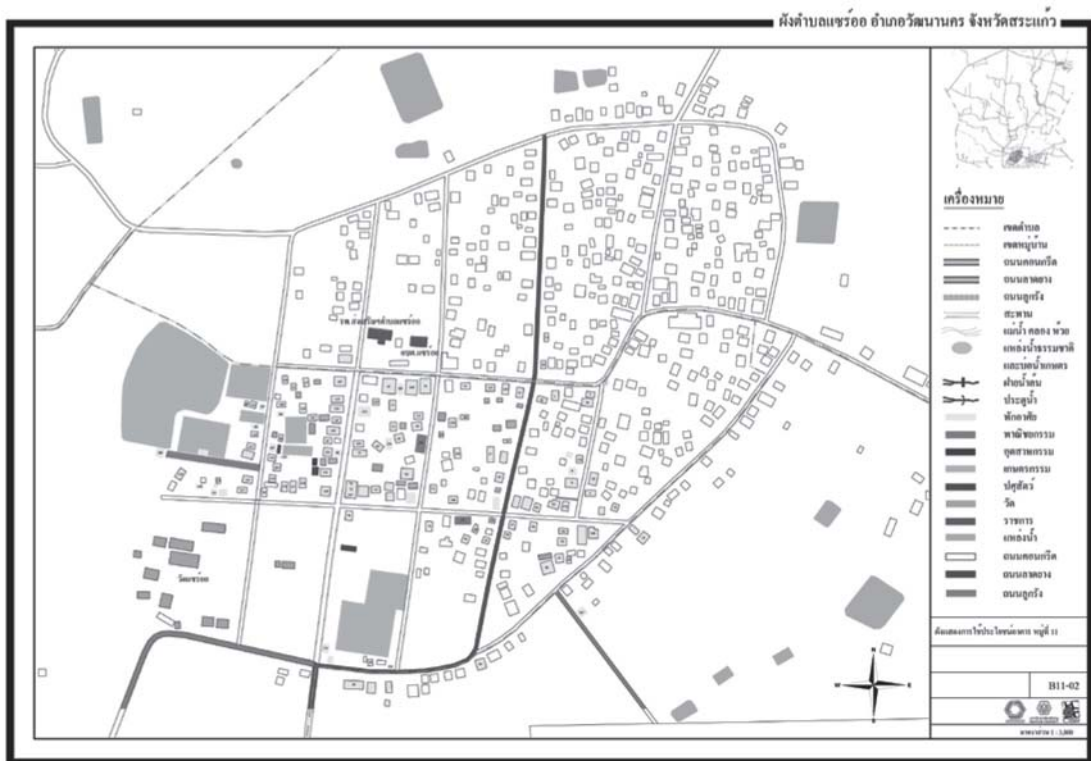
Figure 2: Community Mapping

ที่มา: คณะผู้วิจัย

การประยุกต์ใช้ระบบสารสนเทศทางภูมิศาสตร์ในระดับชุมชน

การเสริมขีดความสามารถในระดับชุมชนที่เป็นเทคนิคขั้นสูงขึ้นมาจากการทำแผนที่ทำมือ ได้แก่ การประยุกต์ใช้ระบบเทคโนโลยีสารสนเทศเพื่อภูมิศาสตร์ในระดับหมู่บ้าน (ภาพที่ 3) โดยชุมชนได้รับการถ่ายทอดความรู้ในการใช้เครื่องมือ การเก็บข้อมูล และการประมวลผลข้อมูลเบื้องต้น จากสถาบันพัฒนาองค์กรชุมชน โดยข้อมูลในการระบุพิกัดที่ใช้กันจะเป็นข้อมูลเชิงขอบเขต และการระบุตำแหน่งเป็นสำคัญ อาทิ เส้นขอบเขตหมู่บ้าน แนวถนนสาธารณะ ขอบเขตที่ดินที่เป็นกรณีพิพาท ตลอดจนจนถึงตำแหน่งสถานที่สำคัญ การใช้เทคนิคชนิดนี้เป็นการยกระดับแผนที่ทำมือให้เกิดความแม่นยำขึ้น และมีสถานะที่เป็นข้อเท็จจริงที่เชื่อถือได้มากขึ้น

ผลลัพธ์ของการทำข้อมูลชุดนี้สามารถเป็นสะพานที่เชื่อมโยงสภาพปัญหาของชุมชนเข้าสู่ความสนใจ และเกิดพื้นที่ต่อรองกับรัฐ/ราชการได้มากขึ้น เนื่องจากเป็นภาษาที่ทางราชการยอมรับและสามารถนำไปเชื่อมโยงหน่วยงานรัฐ/ท้องถิ่นได้มากขึ้น



ภาพที่ 3: ตัวอย่างแผนที่ GIS ระดับหมู่บ้าน

Figure 3: An Example of Village's GIS Map

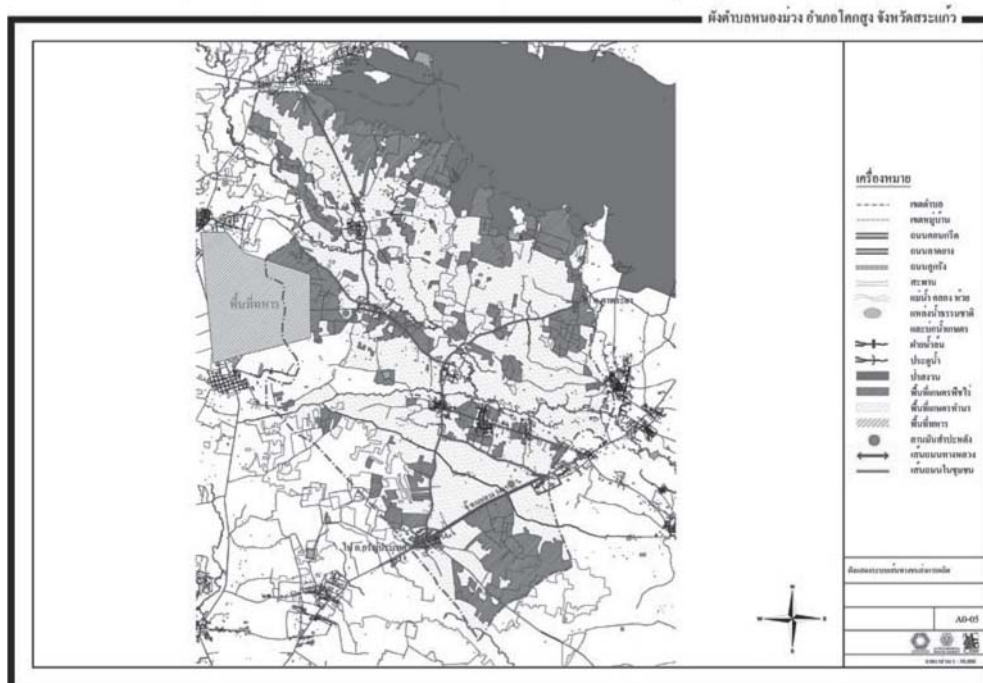
ที่มา: คณะผู้วิจัย

อย่างไรก็ตาม การยกระดับการจัดเตรียมข้อมูลจากแผนที่ทำมือสู่การทำแผนที่สารสนเทศทางภูมิศาสตร์มีข้อจำกัดด้านการขยายผลความรู้ในทางกว้าง เนื่องจากต้องอาศัยทักษะของสมาชิกที่มากขึ้น จึงเกิดมรรคผลในพื้นที่ชุมชน/หมู่บ้านที่มีการจัดการระดับกลุ่มอยู่ในระดับหนึ่งแล้ว สามารถบริหารจัดการให้เกิดคณะทำงานร่วมในด้านเทคนิคของพื้นที่ขึ้นได้

ผลลัพธ์ที่ปรากฏจากการเสริมความรู้ทางด้านเทคนิค ก่อให้เกิดการเพิ่มขีดความสามารถในระดับกลุ่มและเครือข่าย กล่าวคือ สามารถไปส่งเสริมให้เกิดความรู้ในระดับชุมชนและจังหวัด โดยสามารถสร้างข้อมูลพื้นที่ให้เกิดการต่อรองกับหน่วยงานรัฐ และเหนี่ยวนำให้เกิดการพัฒนากลไกในการแก้ปัญหาพื้นที่ร่วมกันระหว่างหน่วยงานรัฐกับหน่วยงานท้องถิ่น ได้ตรงประเด็นและชัดเจนมากขึ้น

การเสริมศักยภาพด้านการวิเคราะห์แผนที่

นอกจากการเสริมทักษะด้านการเก็บข้อมูล เพื่อสร้างความเข้าใจต่อพื้นที่โดยใช้แผนที่แล้ว การวิเคราะห์แผนที่เป็นทักษะที่สำคัญยิ่ง ในการใช้อธิบายสถานการณ์ ตลอดจนถึง โอกาสและภัยคุกคามที่เกิดขึ้นในมิติต่าง ๆ สิ่งนี้เป็นเครื่องมือสำคัญในการช่วยนำไปสู่การกำหนดแผนการพัฒนาพื้นที่ร่วมกัน โดยการวิเคราะห์พื้นที่ประกอบด้วยชุดข้อมูลที่ใช้ประกอบกัน ได้แก่ ข้อมูลการใช้ประโยชน์ที่ดิน ข้อมูลประเภทและตำแหน่งสิ่งปลูกสร้างเพื่อระบุลักษณะการตั้งถิ่นฐาน ข้อมูลการถือครองที่ดิน ข้อมูลระบบคมนาคมและสาธารณูปโภค เป็นต้น (ภาพที่ 4)



ภาพที่ 4: แผนที่แสดงระบบเส้นทางการคมนาคมและขนส่งในตำบลหนองม่วง

Figure 4: Nong Muang's Connectivity

ที่มา: คณะผู้วิจัย

ผลลัพธ์ที่เกิดขึ้น (Research Result)

จากการดำเนินงานของขบวนการที่ดินจังหวัดสระแก้ว และการสนับสนุนของผู้วิจัยในด้านเทคนิคบางส่วน ได้ก่อให้เกิดผลลัพธ์ความเปลี่ยนแปลงในพื้นที่ อันสามารถสะท้อนให้เห็นองค์ประกอบบางประการที่สำคัญภายใต้กรอบแนวทางการพัฒนาความสามารถของมนุษย์ที่เปลี่ยนแปลงไปในทางบวก ผลลัพธ์ที่เกิดขึ้นของการก่อรูป เคลื่อนไหว และเสริมความรู้ต่องานที่ดินอย่างต่อเนื่อง ได้ยังผลให้เกิดการพัฒนาขีดความสามารถในระดับกลุ่มองค์กรที่มีพลังในการเหนี่ยวนำให้เกิดความเปลี่ยนแปลงมากกว่าระดับปัจเจกบุคคล โดยสามารถจำแนกออกได้เป็นสองระดับ ได้แก่ ผลผลิตที่เกิดขึ้นในระดับพื้นที่หมู่บ้าน/ตำบล และผลผลิตที่เกิดขึ้นในระดับขบวนการเคลื่อนไหว

ผลผลิตที่เกิดขึ้นระดับพื้นที่หมู่บ้าน/ตำบล: ชุดเครื่องมือสร้างความรู้

จากกรอบทฤษฎีและกลุ่มตัวแปรที่ได้อธิบายไว้ในส่วนที่ 2 (ตารางที่ 1) ผู้วิจัยสามารถสรุปความเปลี่ยนแปลงในระดับพื้นที่เกิดจากการเสริมขีดความสามารถ ซึ่งสามารถจำแนกออกเป็นสองระดับ ประกอบด้วย ระดับกลุ่มชน/ชุมชน และระดับโครงสร้างสังคม โดยแต่ละระดับเน้นการอธิบายในสามกลุ่มตัวแปร คือ Functioning, Capability, และ Agency (ดูผลสรุปในตารางที่ 2)

- ระดับกลุ่มชน/ชุมชน

ในระดับกลุ่ม/ชุมชน พบว่าเกิดความเปลี่ยนแปลงต่อศักยภาพของชุมชนในระดับกลุ่มในสามด้าน ได้แก่ 1) ด้าน Functioning ในระดับนี้หมายถึง **ทักษะและสมรรถนะ** กล่าวคือ ชุมชนในระดับตำบลเกิดความรู้ความเข้าใจในสภาพพื้นที่ของตนเอง สามารถเชื่อมโยงความสัมพันธ์ของปัญหาและผลกระทบที่ดำเนินอยู่ในชุมชนได้ อาทิ ความสัมพันธ์ของพื้นที่ชุมชนกับทรัพยากรและแหล่งน้ำ การซ้อนทับของการถือครองที่ดิน เป็นต้น นอกจากนี้ ชุมชนยังเกิดการเพิ่มพูนทักษะการจัดทำแผนที่ จากกระบวนการทำแผนที่ทำมือเพื่อสร้างความเข้าใจในพื้นที่ จนถึงระดับการทำฐานข้อมูลภูมิสารสนเทศของชุมชนได้ใน 3 ชุมชน จาก 18 ชุมชน 2) ด้าน Capability ในระดับนี้หมายถึง **การเพิ่มอำนาจต่อรองของกลุ่ม** กล่าวคือ เมื่อเกิดความชัดเจนด้านข้อมูล จึงเกิดการนำข้อมูลที่จัดเก็บโดยชุมชนเข้าสู่การเจรจาต่อรองกับหน่วยงานปกครองท้องถิ่น เพื่อให้เกิดการบูรณาการเข้าสู่แผนการพัฒนาพื้นที่ โดยเกิดขึ้นแล้ว 2 ตำบล (แซร์อ และ คลองหินปูน) และ 3) ด้าน Agency ในระดับนี้หมายถึง **องค์กร/เครือข่าย** กล่าวคือ ในระดับองค์กรได้เกิดการกองทุนที่ดินในการจัดการที่ดิน 1 แห่ง ที่ตำบลคลองหินปูน ส่วนในระดับเครือข่าย ได้เกิดการจัดรูปของเครือข่ายที่ประกอบขึ้นจากตัวแทนของแต่ละตำบลที่เข้าร่วม เป็นขบวนการแก้ปัญหาที่ดินระดับจังหวัด ที่ดำเนินการขยายพื้นที่รูปธรรมจาก 18 ตำบล ออกไปเป็น 37 ตำบล (ผลลัพธ์ ณ วันที่ 5 มิถุนายน 2556)

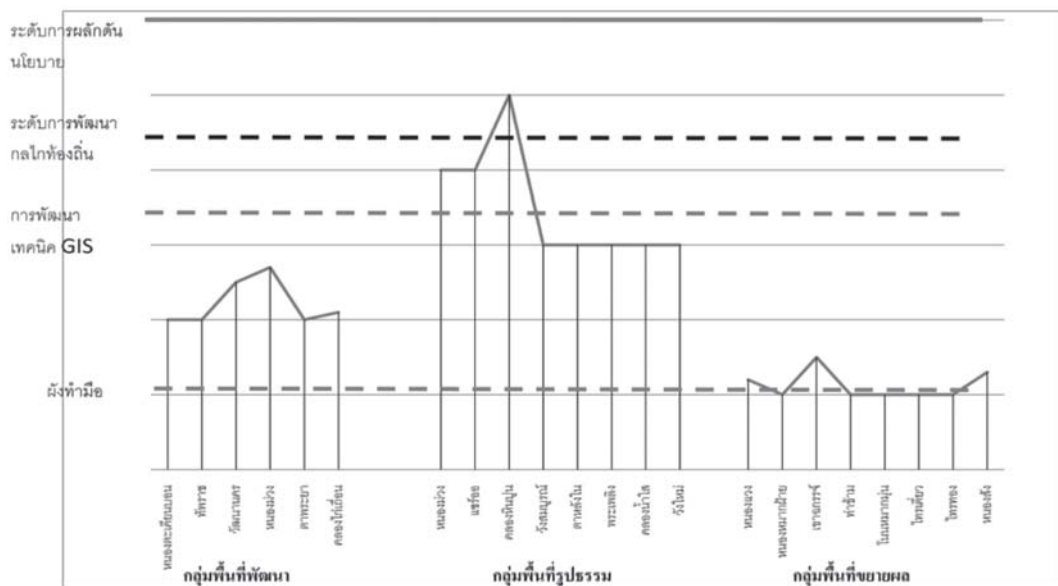
- ระดับโครงสร้างสังคม

ในระดับโครงสร้างสังคม พบว่าเกิดความเปลี่ยนแปลงต่อศักยภาพของชุมชนในระดับโครงสร้างสังคมสามด้าน ได้แก่ 1) ด้าน Functioning ในระดับนี้หมายถึง **สถานะและบทบาท** กล่าวคือ ขบวนการ

ขับเคลื่อนการแก้ปัญหาที่ดิน จ.สระแก้ว เกิดผลลัพธ์ของการเปลี่ยนแปลงโดยการยกระดับเป็นส่วนหนึ่งที่สำคัญของขบวนการยุทธศาสตร์ที่ดินระดับภูมิภาค และระดับชาติ สมาชิกในชุมชน อย่างน้อย 5 คน ได้เข้าร่วมเป็นคณะกรรมการระดับชาติของการขับเคลื่อนประเด็นงานที่ดินชนบท ที่ดำเนินงานโดยสถาบันพัฒนาองค์กรชุมชน และมีบทบาทในการเพิ่มอำนาจแก่ประชาชนอย่างมีนัยสำคัญ ได้แก่ การสนับสนุนชุมชนในการจัดการที่ดิน โดยมีกรอบเงินสนับสนุนชุมชน ชุมชนละ 2 ล้านบาท 2) ด้าน Capability ในระดับนี้หมายถึง **ความเปลี่ยนแปลงของกลไกรัฐ** กล่าวคือ ส่วนราชการในระดับจังหวัด โดยเฉพาะผู้ว่าราชการจังหวัดสระแก้ว ได้แต่งตั้งสมาชิกของเครือข่ายที่ดินจังหวัดเข้าร่วมเป็นที่ปรึกษาโดยทำงานประสานข้อมูลกับหน่วยงานภายในต่าง ๆ เพื่อให้การจัดการข้อมูลที่จะจัดกระจายอยู่ในหน่วยต่าง ๆ มีความเป็นเอกภาพ ซึ่งส่งผลต่อการกำหนดนโยบาย/โครงการที่สามารถยังประโยชน์ต่อชุมชนและประชาชนได้ตรงจุดมากขึ้น และ 3) ด้าน Agency ในระดับนี้หมายถึง **หน่วยงานท้องถิ่น/ความร่วมมือระดับภาคี** กล่าวคือ นอกจากจะเกิดการประสานความต้องการของชุมชนในพื้นที่เข้าสู่แผนพัฒนาท้องถิ่นแล้ว ยังเกิดความร่วมมือระหว่างสถาบันและองค์กรต่าง ๆ ในพื้นที่ นอกเหนือไปจากขบวนการเครือข่ายที่ดิน อาทิ ความร่วมมือกับสถาบันการศึกษา (วิทยาลัยโพธิวิชชาลัย มหาวิทยาลัยศรีปทุม เป็นต้น) ความร่วมมือกับหน่วยงานรัฐอื่น ๆ (สำนักงานคณะกรรมการกระจายอำนาจ กรมส่งเสริมสหกรณ์ เป็นต้น)

ผลผลิตภาพ: กลไกและภาคีสู่การเปลี่ยนแปลงเชิงโครงสร้าง

ภาพที่ 5 ได้สรุปภาพรวมของการขับเคลื่อนการแก้ปัญหาที่ดินของเครือข่ายที่ดินจังหวัดสระแก้วที่เกิดขึ้นเป็นกระแสในพื้นที่ เนื้อหาที่สะท้อนจากกระบวนการทั้งหมดจนถึงปัจจุบันนั้น หากกล่าวในเชิงโครงสร้างแล้วสามารถจำแนกระดับของการพัฒนากลไกและขยายผลได้ 4 ระดับ ประกอบด้วย 1) ระดับของการกระตุ้นการมีส่วนร่วมโดยใช้เทคนิคพื้นฐาน (แผนที่ทำมือ) 2) ระดับการสร้างความรู้ให้เกิดในพื้นที่ผ่านการเก็บข้อมูลและการวิเคราะห์สารสนเทศทางภูมิศาสตร์ (แผนที่ GIS) 3) ระดับการพัฒนาท้องถิ่น ได้แก่ การนำความต้องการของชุมชนเข้าสู่แผนพัฒนาท้องถิ่น และการจัดตั้งกองทุนที่ดินชุมชน เป็นต้น และ 4) ระดับการผลักดันสู่นโยบายสาธารณะ ซึ่งการดำเนินงานที่ผ่านมาได้ขยายโครงสร้างงานทางระนาบกว้าง อาทิ การสร้างเครือข่ายเรียนรู้ที่ขยายผลจากพื้นที่ระดับหมู่บ้าน สู่ตำบล และเกิดเป็นเครือข่ายที่ดินจังหวัดในท้ายที่สุด แต่อย่างไรก็ตาม การผลักดันเนื้อหาของงานสามารถขยายได้ในระดับเทคนิคอย่างง่าย ได้แก่ การทำแผนที่ทำมือ โดยมีเฉพาะแค่บางพื้นที่ตำบลที่สามารถขับเคลื่อน ไปสู่การพัฒนาเทคนิคที่สูงขึ้นสู่ระดับการทำแผนที่สารสนเทศทางภูมิศาสตร์ (คล่องหินปูน หนองม่วง และแซร์อ้อ) ในขณะที่การขยายเนื้อหาสู่การเชื่อมโยงที่ทะลุทะลวงสู่โครงสร้างส่วนบนยังไม่ปรากฏเด่นชัด โดยมีพื้นที่ซึ่งสามารถขับเคลื่อนไปสู่การสร้างกลไกการแก้ปัญหาที่ดินในระดับตำบลเกิดเป็นรูปธรรมเพียง 1 พื้นที่ (คือที่ตำบลคลองหินปูนเท่านั้น) ซึ่งมีการจัดตั้งกองทุนที่ดินเพื่อจัดหาที่ดินแก่ผู้ไม่มีพื้นที่ทำกินเป็นของตนเอง แต่ยังไม่ปรากฏว่าขบวนการแก้ปัญหาที่ดินสามารถบรรลุการแก้ปัญหาที่ดินเข้าสู่นโยบายในระดับจังหวัด-ชาติอย่างเป็นรูปธรรมได้ถึงแม้ว่าจะเริ่มมีการสร้างพื้นที่เจรจาต่อรองระหว่างเครือข่ายที่ดินจังหวัดกับหน่วยงานระดับจังหวัดบ้างแล้วก็ตาม



ภาพที่ 5: สรุปสถานการณ์การขับเคลื่อนประเด็นที่ดินในพื้นที่จังหวัดสระแก้ว

Figure 5: A Summary of Land Reform Movement in Sa Kaeo

สามารถกล่าวได้ว่า ผลลัพธ์ในด้านผลิตภาพเชิงโครงสร้างและกลไกนั้น ก่อให้เกิดการแลกเปลี่ยนเรียนรู้และการขยายขีดความสามารถในทางกว้างโดยการเพิ่มความรู้ด้านแผนที่ได้เหนี่ยวนำให้เกิดการรวมตัว คิดค้น และเคลื่อนไหวให้ประเด็นการแก้ปัญหาที่ดินกลายเป็นประเด็นสาธารณะสำคัญของจังหวัดสระแก้ว อย่างไรก็ตาม การเพิ่มขีดความสามารถของมนุษย์ที่มุ่งเน้นในระดับกลุ่ม/โครงสร้างสังคมที่ขยายในแนวราบยังไม่อาจส่งผลให้เกิดความเปลี่ยนแปลงเชิงกลไกมากนัก เนื่องจากยังไม่อาจพัฒนาเนื้อหาที่เริ่มต้นไว้แล้วให้มีความคมชัด อันเป็นพลังไปสู่การเปลี่ยนแปลงการแก้ปัญหาที่ดินในระดับนโยบายทั้งในระดับจังหวัดและระดับชาติได้ ในตารางที่ 2 ผู้วิจัยได้สรุปความเปลี่ยนแปลงที่เกิดขึ้นจากการเพิ่มขีดความสามารถในการพัฒนามนุษย์ โดยฉายให้เห็นความเปลี่ยนแปลงในแต่ละองค์ประกอบทั้งก่อนและหลังการดำเนินกระบวนการของเครือข่ายการแก้ปัญหาที่ดิน ภายใต้กรอบการทำความเข้าใจการเปลี่ยนแปลงของการพัฒนาความสามารถของมนุษย์ที่เพิ่มพูนขึ้นในระดับกลุ่ม/ชุมชนและโครงสร้างสังคมจากตัวแปรที่กำหนดไว้ในส่วนที่ 2

ตารางที่ 2 ได้สะท้อนให้เห็นว่า ความเปลี่ยนแปลงที่เกิดขึ้นอย่างมีนัยสำคัญคือความสามารถในการลงมือทำ (Functioning) ที่เกิดการเปลี่ยนแปลงอย่างมีนัยสำคัญ กล่าวคือ เกิดการเพิ่มทักษะและสมรรถนะจากระดับที่ไม่มีทักษะในการทำและเข้าใจเกี่ยวกับแผนที่ จนกระทั่งเข้าสู่การเข้าใจสภาพปัญหา เหตุปัจจัย องค์ประกอบสัมพันธ์ และภาพรวมของพื้นที่ที่คนในตำบลอาศัยอยู่ได้

ตารางที่ 2: สรุปความเปลี่ยนแปลงที่เกิดขึ้นในแต่ละองค์ประกอบภายใต้แนวคิดการเพิ่มขีดความสามารถของมนุษย์ (CA)

Table 2: Summary of Changes on Each Element within Capability Approach Framework

กลุ่มตัวแปร	ระดับ	องค์ประกอบบ่งชี้	ก่อนการพัฒนา ขอบงานที่ดิน	หลังการพัฒนา ขอบงานที่ดิน	ระดับของความเปลี่ยนแปลง
Functioning	กลุ่มชุมชน สมรรถนะ	ทักษะและ สมรรถนะ			สมาชิกในชุมชนไม่มีทักษะในการทำความเข้าใจแผนที่ ขาดการจัดกลุ่มและขอบงานแก้ปัญหาดิน ได้กำหนดมาสู่ การเกิดทักษะการใช้เครื่องมือและทำงานประสานในชุมชน/ เครือข่ายชุมชน ในมิติของการทำแผนที่ที่มีได้ทุกตำบล และ เกิดทักษะการเก็บข้อมูลโดยใช้เทคโนโลยีสารสนเทศได้ในกลุ่ม เป้าหมายที่จัดอยู่ในกลุ่มพื้นที่รูปธรรม
		- ความเข้าใจและ ทักษะการทำ แผนที่ที่มี	ไม่มี	สามารถทำได้ทั้งหมด	
		- ความเข้าใจและ ทักษะการเก็บ ข้อมูลสารสนเทศ ทางภูมิศาสตร์ ด้วยตนเอง	ไม่มี	สามารถทำได้ 3 ตำบล จาก 18 ตำบล (ตำบล คลองหินปูน หนองม่วง และแซร์อ)	
		- ทักษะในการ วิเคราะห์แผนที่ และนำไปสู่การ เสนอแนะทาง นโยบาย	ไม่มี	สามารถทำได้ 1 ตำบล จาก 18 ตำบล (ตำบล คลองหินปูน)	

ตารางที่ 2: สรุปความเปลี่ยนแปลงที่เกิดขึ้นในแต่ละองค์ประกอบภายใต้แนวคิดการเพิ่มขีดความสามารถของมนุษย์ (CA) (ต่อ)

Table 2: Summary of Changes on Each Element within Capability Approach Framework (continued)

กลุ่มตัวแปร	ระดับ	องค์ประกอบบ่งชี้	ก่อนการพัฒนา ขบวนการที่ดิน	หลังการพัฒนา ขบวนการที่ดิน	ระดับของความเปลี่ยนแปลง
โครงสร้างสังคม	กลุ่มชุมชน	การเพิ่มอำนาจ ต่อรองของกลุ่ม	มีบทบาทใน การจัดการเครือข่าย งานที่ดินแต่ ไม่มีสถานภาพ ในการขับเคลื่อน งานและอำนาจ ต่อรองในระดับ สาธารณะ	มีสมาชิกในกลุ่มเครือข่ายระดับจังหวัดเข้าเป็น อนุกรรมการในการขับเคลื่อนงานที่ดินระดับ ชาติจำนวน 5 คน โดย ตัวแทนมาจากสมาชิก ของตำบลต่าง ๆ ได้แก่ ตำบลคลองหินปูน ตำบล แซร์อ ตำบลวังสมบูรณ์ และตำบลคลองไถ่เลื่อน	ในขณะที่ยังทำงานในระดับตำบลยังอยู่ในช่วงการพัฒนาทักษะ ในอีกด้านหนึ่งก็เกิดการเชื่อมโยงในระดับจังหวัดพร้อม ๆ กัน โดยยกระดับเป็นส่วนหนึ่งที่สำคัญของยุทธศาสตร์ที่ดิน ระดับภูมิภาค และระดับชาติ สมาชิกในเครือข่ายที่ดิน ได้เข้าร่วมเป็นคณะกรรมการระดับชาติเพื่อการขับเคลื่อนประเด็นงานที่ดินชนบท ที่ดำเนินงานโดยสถาบันพัฒนาองค์กรชุมชน และมีบทบาทในการเพิ่มอำนาจแก่ประชาชนอย่างมีนัยสำคัญ ได้แก่ การสนับสนุนชุมชนในการจัดการที่ดิน
			ไม่มีบทบาท ในการเจรจา แนวทางการ พัฒนาร่วมกับ องค์กรท้องถิ่น	สามารถนำข้อมูลชุมชน เพื่อกำหนดแผนการ พัฒนาพื้นที่ร่วมกับ องค์กรท้องถิ่นได้	เกิดการนำข้อมูลที่เกิดขึ้นโดยชุมชนเข้าสู่การเจรจาต่อรอง กับหน่วยงานปกครองท้องถิ่น เพื่อให้เกิดการบูรณาการเข้าสู่แผนการพัฒนาพื้นที่
โครงสร้างสังคม	กลุ่มเปลี่ยนแปลง ของกลไกรัฐ	ความเปลี่ยนแปลง ของกลไกรัฐ	กลุ่มชุมชนและ เครือข่ายอยู่ใน สถานะผู้รับผล จากการกำหนด นโยบาย	ส่วนราชการในระดับ จังหวัด ได้แต่งตั้งสมาชิก ของเครือข่ายที่ดิน จังหวัดเข้าร่วมเป็น ที่ปรึกษา	การจัดการข้อมูลเพื่อการกระจายอยู่ในหน่วยต่างๆ มีความเป็นเอกภาพมากขึ้น ซึ่งส่งผลต่อการกำหนดนโยบาย/โครงการที่สามารถยังประโยชน์ต่อชุมชนและประชาชนได้ตรงจุด

ตารางที่ 2: สรุปความเปลี่ยนแปลงที่เกิดขึ้นในแต่ละองค์ประกอบภายใต้แนวคิดการเพิ่มขีดความสามารถของมนุษย์ (CA) (ต่อ)
Table 2: Summary of Changes on Each Element within Capability Approach Framework (continued)

กลุ่มตัวแปร	ระดับ	องค์ประกอบบ่งชี้	ก่อนการพัฒนา ขบวนการที่ดิน	หลังการพัฒนา ขบวนการที่ดิน	ระดับของความเปลี่ยนแปลง
Agency	กลุ่มชุมชน	องค์กร / เครือข่าย	มีเครือข่าย	เกิดกลไกและเครือข่าย	เกิดกองทุนที่ดินในการจัดการที่ดิน 1 แห่ง ที่ตำบลคลอง
			สวัสดิการชุมชน	เฉพาะด้าน ที่ขับเคลื่อน	ที่ดิน ส่วนในระดับเครือข่าย ได้เกิดการจัดรูปของเครือข่ายที่
			ในระดับจังหวัด	ประเด็นงานที่ดินทั้ง	ประกอบขึ้นจากตัวแทนของแต่ละตำบลที่เข้าร่วม เป็น
		ได้แก่ กลุ่ม	ระดับตำบล และระดับ	ระดับตำบล และระดับ	ขบวนการแก้ปัญหาที่ดินระดับจังหวัด ที่ดำเนินการขยายพื้นที่
โครงสร้างสังคม	หน่วยงานท้องถิ่น / ภาครัฐ	ไม่มี	อสม.	จังหวัด	รูปธรรมจาก 18 ตำบล ออกไปเป็น 37 ตำบล
			กลุ่มออมทรัพย์		
		หน่วยงานท้องถิ่น / ภาครัฐ	ไม่มี	เกิดภาคีความร่วมมือใน	เกิดความร่วมมือระหว่างสถาบันและองค์กรต่าง ๆ ในพื้นที่
		ความร่วมมือระดับภาคี	ไม่มี	ระดับสถาบันทั้งด้านการ	นอกเหนือไปจากขบวนการเครือข่ายที่ดิน อาทิ ความร่วมมือกับ
โครงสร้างสังคม	หน่วยงานท้องถิ่น / ภาครัฐ		สนับสนุนทางวิชาการ	สนับสนุนทางวิชาการ	สถาบันการศึกษา (วิทยาลัยโพธิวิชชาลัย มหาวิทยาลัยศรีปทุม)
			และทรัพยากร	และทรัพยากร	ความร่วมมือกับหน่วยงานรัฐอื่น ๆ (สำนักงานคณะกรรมการ
					การกระจายอำนาจ กรมส่งเสริมสหกรณ์)

สรุปผล (Conclusion)

จากปฏิบัติการในกรณีศึกษาสามารถเชื่อมโยงผลลัพธ์ที่เกิดขึ้นสู่ข้อสรุปทั้งต่อสถานะทางทฤษฎีและข้อสรุปต่อการดำเนินงานชุมชนที่ติดได้ ดังนี้

บทสรุปต่อสถานะทางทฤษฎี

ผลลัพธ์จากกรณีศึกษาสะท้อนให้เห็นความเปลี่ยนแปลงในทางบวกต่อองค์ประกอบของแนวคิดเรื่องการพัฒนาศักยภาพของมนุษย์ โดยเฉพาะในพรมแดนที่ยังไม่มีการอธิบายอย่างแพร่หลายนัก นั่นคือในมิติของกลุ่มและโครงสร้างสังคม ภายใต้ตัวบ่งชี้สามประการ อันได้แก่ Functioning, Capability, และ Agency พบว่ากระบวนการส่งเสริมจากโครงการภายนอกได้ก่อให้เกิดผลลัพธ์ในทิศทางที่ขยายขอบเขตสถานะทางแนวคิดการพัฒนาความสามารถของมนุษย์ (Capability Approach) ที่ Ibrahim (2006) ได้อธิบายก่อนหน้า โดยข้อค้นพบของงานวิจัยชิ้นนี้ได้ตอกย้ำให้เห็นอย่างชัดเจนขึ้นว่าแนวคิดนี้สามารถใช้ได้กับขอบเขตในระดับกลุ่มชนและโครงสร้างสังคมด้วยเช่นกันโดยผ่านกรณีศึกษาของการปฏิบัติการด้านการจัดการที่ดินตนเองโดยชุมชนท้องถิ่น ซึ่งแสดงให้เห็นว่าภายใต้เงื่อนไขด้านความมั่นคงในที่ดิน การเพิ่มขีดความสามารถของมนุษย์ในระดับกลุ่มชนและโครงสร้างสังคมสามารถเกิดขึ้นได้

ข้อค้นพบนี้ได้ขยายพรมแดนที่สนับสนุนแนวคิดการพัฒนาความสามารถของมนุษย์ในระดับกลุ่มชนและโครงสร้างสังคม โดยมีข้อสังเกตบางประการในการบรรลุการพัฒนาความสามารถในสองระดับนี้ ได้แก่

- การพัฒนาความสามารถในระดับกลุ่มชุมชนต้องการเครื่องมือในการรวมกลุ่ม โดยเครื่องมือที่สามารถก่อให้เกิดการเปลี่ยนแปลงในทางบวกนั้น ต้องเกิดประโยชน์โดยตรงต่อสมาชิกกลุ่มอย่างเท่าเทียม ดังสะท้อนให้เห็นในการพัฒนาทักษะสะสม (Collective skills) ที่พอกพูนขึ้นในกลุ่ม (อาทิ ความสามารถในการทำแผนที่ทำมือ การวิเคราะห์สภาพชุมชนและตำบล) การริเริ่มกองทุนที่ดินและการสร้างพื้นที่เจรจาต่อรองกับหน่วยงานเจ้าของที่ดินเพื่อเยียวยาสภาพความไร้ที่ดินทำกินในบางตำบล ซึ่งเป็นเครื่องมือเชื่อมโยงและขยายผลให้เกิดการรวมตัวกันเป็นองค์กรและเครือข่ายอย่างกว้างขวาง
- การพัฒนาความสามารถในระดับโครงสร้างสังคม คือ ความสามารถในการเปลี่ยนแปลงความสัมพันธ์เชิงอำนาจที่เกิดขึ้นได้ในกรณีที่โครงสร้างอำนาจเดิมเปิดโอกาสให้ โดยตัวกลางที่สร้างความเปลี่ยนแปลงจำเป็นต้องมีอำนาจต่อรองจึงสามารถเกิดการแลกเปลี่ยนเรียนรู้ระหว่างกันและนำไปสู่การจัดระเบียบความสัมพันธ์เชิงอำนาจใหม่ได้ จากกรณีศึกษา เครือข่ายชุมชนใช้ข้อมูลสำรวจซึ่งเป็นข้อมูลที่ไมตรงกับข้อมูลฐานของหน่วยงานรัฐซึ่งปัจจุบันมีอำนาจนำ การจัดทำข้อมูลจากชุมชนก่อให้เกิดการปะทะกันของข้อมูลที่แตกต่างสองชุด จนเป็นเงื่อนไขให้เกิดพื้นที่เจรจาเพื่อเยียวยาและแก้ไขปัญหาที่ดิน อันเป็นกุญแจที่ทำให้เครือข่ายชุมชนเคลื่อนตัวเข้าไปสู่ระบบที่สามารถเปลี่ยนแปลงโครงสร้างสังคมได้ ดังเห็นได้จากการที่ตัวแทนเครือข่ายชุมชนได้เข้าเป็นกรรมการในการขับเคลื่อนงานที่ดินระดับชาติได้

บทสรุปต่อการดำเนินงานขบวนการที่ดิน

ผลลัพธ์จากการศึกษาได้ช่วยสะท้อนสถานะของการดำเนินงานในขบวนการที่ดินที่ผ่านมา โดยผลลัพธ์ดังกล่าวชี้ให้เห็นว่าการทำงานเครือข่ายที่ดินเน้นการขยายผลของทักษะการทำแผนที่ทำมือซึ่งเป็นทักษะพื้นฐานให้เกิดขึ้นในวงกว้าง ในขณะที่การทำงานเพื่อให้เกิดทักษะในเทคนิคที่สูงขึ้น ได้แก่ การใช้เครื่องมือสารสนเทศทางภูมิศาสตร์ ทักษะการวิเคราะห์ความเชื่อมโยงของประเด็นทับซ้อนต่าง ๆ อย่างเป็นองค์รวม ตลอดจนการสร้างการเปลี่ยนแปลงในระดับกลไกและโครงสร้าง เหล่านี้ถึงแม้ว่าจะเกิดการก่อรูปและมีความเปลี่ยนแปลงภายในกลุ่มชุมชนและโครงสร้างบางส่วนเกิดขึ้นแล้วก็ตาม แต่ผลลัพธ์เหล่านี้ยังไม่อาจสร้างความเปลี่ยนแปลงอย่างเป็นรูปธรรมที่ให้นำหน้าต่อการเปลี่ยนแปลงได้

ถึงแม้ว่า การขยายฐานการเรียนรู้ของเครือข่ายการแก้ปัญหาที่ดินในจังหวัดสระแก้ว จะเน้นในการทำงานเชิงปริมาณเพื่อเพิ่มจำนวนชุมชนที่เกิดการเรียนรู้การสร้างอำนาจแก่ชุมชนในการจัดการที่ดินตนเอง โดยใช้เครื่องมือทางแผนที่เป็นตัวกลางในการขับเคลื่อนงาน อย่างไรก็ตาม ข้อค้นพบจากงานศึกษาชิ้นนี้ได้ตอกย้ำให้เห็นความสำคัญของการเพิ่มขีดความสามารถของมนุษย์ในระดับกลุ่มและโครงสร้างสังคมระหว่างสมาชิกเครือข่ายเพื่อการแก้ไขปัญหาที่ดินเช่นกัน ซึ่งให้นัยในทางบวกต่อแนวโน้มการเปลี่ยนแปลงโดยเป็นสะพานไปสู่โอกาสในการเจรจา (Dialogue) กับหน่วยงานที่เกี่ยวข้องทั้งในระดับท้องถิ่นเพื่อการแก้ปัญหาระยะสั้น และระดับจังหวัด/ชาติ เพื่อแก้ปัญหาระยะกลาง/ยาว ต่อไป

เอกสารอ้างอิง (References)

- โกวิท พวงงาม. (2553). *การจัดการตนเองของชุมชนท้องถิ่น*. กรุงเทพฯ: สำนักพิมพ์แห่งมหาวิทยาลัยธรรมศาสตร์.
- คณะกรรมการปฏิรูป. (2554ก). *รายงานภาคผนวก: รวมเอกสารข้อเสนอและเอกสารการทำงานฉบับร่างของคณะกรรมการปฏิรูป*. ค้นวันที่ 26 เมษายน 2556 จาก <http://v-reform.org/wp-content/uploads/2012/07/คปร.-รายงานภาคผนวก-รวมเอกสารข้อเสนอและเอกสารทำงานฉบับร่างของคณะกรรมการปฏิรูป.pdf>
- คณะกรรมการปฏิรูป. (2554ข). *ข้อเสนอการปฏิรูปโครงสร้างอำนาจ*. กรุงเทพฯ: สำนักงานคณะกรรมการปฏิรูป.
- ธนเดช เชื้อสุภาพ และคณะ. (2555). *ผังชีวิตชุมชน: คู่มือสำหรับชาวบ้านและคนทำงานทุกคน*. กรุงเทพฯ: สถาบันพัฒนาองค์กรชุมชน.
- สถาบันพัฒนาองค์กรชุมชน. (2555ก). *ผังตำบล: ผังชีวิต-ผังชุมชน สู่การจัดการตนเอง*. กรุงเทพฯ: สถาบันพัฒนาองค์กรชุมชน
- สถาบันพัฒนาองค์กรชุมชน. (2555ข). *เส้นทางการแก้ไขปัญหาที่อยู่อาศัยและที่ดินทำกิน ตำบลคลองหินปูน*. กรุงเทพฯ: สถาบันพัฒนาองค์กรชุมชน.

- อัมพร แก้วหนู. (2554). *ชุมชนท้องถิ่นจัดการตนเอง: เหตุผล ความหมาย เป้าหมาย ตัวชี้วัด และกระบวนการทำงาน*. ค้นวันที่ 1 มีนาคม 2556 จาก <http://www.codi.or.th/reform/dmddocuments/ชุมชนท้องถิ่นจัดการตนเอง.pdf>
- Alkire, S. (2005a). Capabilities and functioning: Definition and justification. *Human Development and Capability Association*. Retrieved on April 5, 2013, from http://www.capabilityapproach.com/pubs/HDCA_Briefing_Concepts.pdf
- Alkire, S. (2005b). Why the capability approach. *Journal of Human Development* 6(1), 115-133.
- Alkire, S. (2007). Choosing dimension: The capability approach and multidimensional poverty. CRPC Working Paper 88, Retrieved on May 22, 2013 from http://www.chronicpoverty.org/uploads/publication_files/WP88_Alkire.pdf
- Archer, D., Luansang, C., and Boonmahathanakorn, S. (2012). Facilitating community mapping and planning for citywide upgrading: The role of community architects” *Environment and Urbanization* 24(1), 115-129.
- Bryce. H.J. (2006). Nonprofits as social capital agents in public policy process: Toward a new paradigm. *Nonprofit and Voluntary Sector Quarterly* 35(2), 311-318.
- Clark, D. A. (2005). The capabilities approach: Its development, critiques, and recent advances. Unpublished report to The Elgar Companion to Development Studies. Retrieved on April 5, 2013 from <http://www.gprg.org/pubs/workingpapers/pdfs/gprg-wps-032.pdf>
- Community Organization Development Institute. (2009). *The manual of land management by community organization*. Bangkok: Golden Time Printing.
- Community Organization Development Institute. (2010). *New approach to land management*. Bangkok: Golden Time Printing.
- Di Gesse, S., Poole, P., and Bending, T. (2008). *Participatory mapping as a tool for empowerment—Experience and lessons learned from ILC network*. Rome: International Land Coalition.
- Glöckner, H., Mkanga, M., and Ndezi, T. (2004). Local empowerment through community mapping for water and sanitation in Dar es Salaam. *Environment and Urbanization* 16(1), 185-198.
- Ibrahim, S.S. (2006). From individual to collective capabilities: The capabilities approach as a conceptual framework for self-help. *Journal of Human Development* 7(3), 397-416.

- International Fund for Agricultural Development. (2013). The sustainable livelihoods approach. Retrieved on April 4, 2013, from <http://www.ifad.org/sla/index.htm>
- Khumsupha, M. (2009). The advent of landownership in the form western style title deed in Siam. *Sripatum Review* 9(2), 62-69.
- Luansang, C. et al. (2011). *The community mapping for housing by people's process handbook*. Bangkok: Asian Coalition for Housing Rights.
- Livengood, A. and Kunte, K. 2012). Enabling participatory planning with GIS: A case study of settlement mapping in Calcutta, India” *Environment and Urbanization* 24(1), 77-97.
- Manor, J. (2004). “Democratisation with inclusion: Political reforms and people’s empowerment at the grassroots. *Journal of Human Development* 5(1), 5-29.
- Matarrita-Cascante, D. and Brennan, M.A. (2012). Conceptualizing community development in the twenty-first century. *Community Development* 43(3), 293-305.
- Nussbaum, M. (2000). *Women and human development: The capabilities approach*. Cambridge: Cambridge University Press.
- Roaf, V. (2005). *Community mapping: A tool for community organising*. London: Water Aid.
- Robeyns, I. (2003). The capability approach: An interdisciplinary introduction. Manuscripts for training course preceding the 3rd International Conference on the Capability Approach, Pavia, September.
- Robeyns, I., (2005). The capability approach: A theoretical survey. *Journal of Human Development* 6(1), 93-114.
- Sen, A. (1993). Capability and well-being. In M. Nussbaum and A. Sen, eds. *The quality of life*, pp. 30-53. New York: Oxford Clarendon Press.
- Sen, A. (2005). Human rights and capabilities. *Journal of Human Development* 6(2), 151-166.
- Spatig, L., Swedberg, A., Legrow, T., and Flaherty, P. (2010). The power of process: A story of collaboration and community change. *Community Development* 41(1), 3-20.
- Tacoli, C., (2003). The links between urban and rural development. *Environment and Urbanization* 15(1), 3-12.
- Wilmott, R. (2003). The power of community action: Creating the momentum to sustain just and peaceful communities. *Local Environment* 8(3), 337-343.
- Wilson, G. (2007). Beyond the technocrat? The professional expert in development practice. *Development and Change* 37(3), 501-523.

Translated Thai References

- Chuesupap, T. et al. (2012). *Community plan: A manual for community and practitioner*. Bangkok: Community Organization Development Institute.
- Community Organization Development Institute. (2012a). *Tambon planning: Sustainable and self-organized livelihood plan*. Bangkok: Community Organization Development Institute. (In Thai)
- Community Organization Development Institute. (2012b). *Approaches to housing and land resolution, Klong Hin Poon*. Bangkok: Community Organization Development Institute. (In Thai)
- Keawnoo, A. (2011). Self-localized community: Reason, meanings, goal, indicator, and process. Retrieved on April 26, 2013 from <http://www.codi.or.th/reform/dmdocuments/ชุมชนท้องถิ่นจัดการตนเอง.pdf> (In Thai)
- Puang-ngam, K. (2010). *Self-localized management*. Bangkok: Thammasat University Press. (In Thai)
- Thailand Reform. (2011a). *Appendix report: Draft manuscripts of Thailand reform committee*. Retrieved on April 26, 2013 from <http://v-reform.org/wp-content/uploads/2012/07/คปร.-รายงานภาคผนวก-รวมเอกสารข้อเสนอและเอกสารทำงานฉบับร่างของคณะกรรมการปฏิรูป.pdf> (In Thai)
- Thailand Reform. (2011b). *Proposal to the structural reform*. Bangkok: Author. (In Thai)