

เครือข่ายการสื่อสารของนักพนันหวยใต้ดินชนชั้นกลาง
COMMUNICATION NETWORK OF THE MIDDLE-CLASS
UNDERGROUND LOTTO GAMBLERS

วชิรรัตน์ นรินทร์เตชภักดิ์

WACHIRARAT NIRANTECHAPHAT

อัศวิน เนตรโพธิ์แก้ว

ASAWIN NEDPOGAE

สถาบันบัณฑิตพัฒนบริหารศาสตร์

NATIONAL INSTITUTE OF DEVELOPMENT ADMINISTRATION

กรุงเทพมหานคร

BANGKOK

รับบทความ : 10 มิถุนายน 2563 /ปรับแก้ไข : 27 กันยายน 2563/ตอบรับบทความ : 9 ตุลาคม 2563

Received : 10 June 2020 /Revised : 27 September 2020/Accepted : 9 October 2020

บทคัดย่อ

งานวิจัยนี้มีวัตถุประสงค์เพื่อศึกษาการสร้างเครือข่ายการสื่อสารของนักพนันหวยใต้ดิน ศึกษาความเชื่อมโยงระหว่างเจ้ามือรายใหญ่ เจ้ามือรายย่อย คนขายหวย และนักพนันหวยใต้ดินชนชั้นกลาง เป็นงานวิจัยคุณภาพ เก็บข้อมูลจากการสัมภาษณ์กลุ่มตัวอย่างทั้งหมด 7 คน ได้แก่ เจ้ามือหวย 1 คน, นักพนันหวยและคนขายหวย 4 คน และคนขายหวย 2 คน กลุ่มตัวอย่างทั้งทำงานหรือศึกษาอยู่ในจังหวัดนครราชสีมา อำเภอเมืองนครราชสีมา เป็นผู้ที่อยู่ในเครือข่ายหวยใต้ดินไม่น้อยกว่า 5 ปี มีรายได้ 18,000 บาทขึ้นไป ทั้งนี้จะพิจารณาจากอาชีพ ความมีชื่อเสียง วงศ์ตระกูล รูปแบบการใช้ชีวิตประกอบการพิจารณาด้วย ใช้การสุ่มกลุ่มตัวอย่างแบบบอกต่อ ผู้วิจัยใช้เวลาในการศึกษา เก็บข้อมูลและวิเคราะห์ข้อมูลตั้งแต่เดือน 1 สิงหาคม 2562 ถึงวันที่ 2 พฤษภาคม 2563 รวมระยะเวลา 10 เดือน วิเคราะห์ด้วยบท และปรับด้วยการสังเกตการณ์ภาคสนาม การเล่นพนันหวยในมุมมองของคนใน ผลการวิจัยพบว่า

จุดเริ่มต้นของการขายหวยจากการซึมซับบุคคลใกล้ชิด มีทั้งที่เป็นผู้ขายรายเก่าและรายใหม่ บางราย เล่นพนันหวยและขายด้วยซึ่งกลุ่มเหล่านี้จะเล่นหวยอย่างระมัดระวังไม่ให้กระทบกับกำไรที่จะได้ วงเงินที่ขายหวยของเจ้ามือเฉลี่ยรายรับในอดีตงวดละ 30,000,000 บาท เจ้ามือหวยรุ่นลูกขายหวยมีรายรับเดือนละประมาณ 10 กว่าล้าน ในส่วนของคนขายหวยนั้นจะขายเฉลี่ย 3,000-50,000 บาท/งวด เจ้ามือและคนขายหวยสามารถทำธุรกิจได้อย่างเปิดเผยหากมีสัมพันธ์ที่ดีกับเจ้าหน้าที่ตำรวจ เจ้ามือรายย่อยทำงานได้สะดวกมากยิ่งขึ้น เนื่องจากสามารถติดต่อสื่อสารกับเจ้ามือรายใหญ่ด้วยการส่งห่วยผ่านโทรศัพท์มือถือได้ทุกที่ทุกเวลา เทคโนโลยีทำหน้าที่แทนเด็กเดินไทย ความสัมพันธ์เป็นไปค่อนข้างเปิดเผยในทุกลำดับของเครือข่ายทั้งในโลกจริงและโลกเสมือน ดังนั้นการทำธุรกิจหวยใต้ดินจึงเป็นเรื่องของการสั่งสมอำนาจและบารมี ซึ่งถือเป็นอัตลักษณ์ของเจ้าของพื้นที่ที่ไม่สามารถสืบทอดกันได้

คำสำคัญ : เครือข่ายการสื่อสาร, นักพนันหวยใต้ดิน, ชนชั้นกลาง

ABSTRACT

The research objective was to study the subsequent development of the communication network of middle-class underground lotto gamblers. The study examines the connection among major dealers, small dealers, sellers, and middle-class underground lotto gamblers. It is a qualitative research utilizing in-depth interview for data collection from 7 respondents in Nakhon Ratchasima Province. The respondents have more than 5 years experience with income more than 18,000 baht. Consideration would be based on the occupation, family reputation, and lifestyle. Snowball sampling was used to access respondents. The 10 months period of study was August 1, 2019 to May 2, 2020. The text and context with supplementary field observation were analyzed as a gambler to gain the insider view.

The research findings are presented as follows: participants have started the business by absorbing the behavior from people around them. There are both old and new sellers. Some of them gamble and sell underground lotto. The financial circulation in the past was as high as 30 million baht. The young generation of dealers would make about 10 million baht. Sellers have sales volume of approx 3,000-50,000 baht/draw. They can contact the major dealers easily on their phone at anytime. Technology has replaced the stringers. The relationship in the network both in reality and virtual world are done openly. Thus, the underground lotto business is a mean of accumulation of power and influence.

Keywords : Communication network, Underground lottery gambler, Middle-class

บทนำ

จากประวัติศาสตร์การต่อสู้ทางการเมืองไทยชนชั้นกลางจะอยู่ตรงกลางระหว่างการต่อสู้ของผู้ปกครองและผู้ถูกปกครองเสมอ ซึ่งปรีชา เปี่ยมพงศ์สานต์ (Piamphongsant, 1993, pp. 75-76) ใช้กรอบการวิเคราะห์ “ชนชั้นกลาง” ของสำนักนีโอมาร์กซิสม์ประกอบด้วยคนงานคอปกขาวหรือคนงานที่ต้องใช้แรงงาน และผู้ผลิตขนาดเล็กในสังคมนิยมสมัยใหม่ คนกลุ่มนี้จะอยู่ระหว่างนายทุน ผู้ใช้แรงงานและชาวนา สำหรับนิธิ เอียวศรีวงศ์ (Eoseewong, 1993, pp. 49-65) ไม่เห็นด้วยกับนักวิชาการที่เสนอว่าแนวความคิดชนชั้นกลางเป็นเพียงความพยายามเอาแนวคิดทางสังคมวิทยา มาทดแทนทฤษฎีชนชั้นของมาร์กซ์ นิธิกลับเห็นว่าชนชั้นกลางได้สร้างประวัติศาสตร์หน้าใหม่ขึ้นมา ดังนั้นแนวคิด “ชนชั้นกลาง” จึงเป็นการอธิบายความเปลี่ยนแปลงของสังคม โดยพิจารณาถึงคนกลุ่มใหม่ซึ่งเกิดขึ้นในสังคมที่ไม่เคยมีกลุ่มนี้มาก่อน ในยุโรปหมายถึงเจ้าที่ดิน เสมียน นักรบ นักบวช สมุนที่ถูกใช้งานเฉพาะด้าน รวมทั้งค้าขายด้วย แต่ก็ไม่สังกัดกับกลุ่มที่ถูกพันนาการด้วยสิทธิการใช้ที่ดินหรือการอุปถัมภ์ของกลุ่มผู้ปกครอง (ซึ่งรวมถึงทาส เซลย คนจรจัด ศิลปินเร่ และช่างในอุปถัมภ์ด้วย) มีปัจจัยหลายอย่างในปลายยุคกลางของยุโรปที่ทำให้เกิดกลุ่มคนใหม่อีกกลุ่มหนึ่งซึ่งไม่ใช่ทั้งสองกลุ่มที่มีอยู่แล้วและเรียกว่า “ชนชั้นกลาง” ในส่วนของสังคมไทยหากพิจารณาทางประวัติศาสตร์อาจมองว่าชนชั้นกลางเป็นผลิตที่ที่เกิดขึ้นในระยะไม่กี่ทศวรรษมานี้ และสามารถแบ่งชนชั้นกลางใหม่ออกเป็น 2 กลุ่มหลักใหญ่ ๆ คือ 1) นักธุรกิจซึ่งความมั่งคั่งของพวกเขากำหนดโดยตลาด 2) ผู้ประกอบอาชีพชั้นสูง และคนงานคอปกขาว ผู้ซึ่งอาศัยทักษะความชำนาญเฉพาะตัวทำให้ตนเองก้าวหน้า

ในหน้าที่การงาน และวรวิทย์ เจริญเลิศ (Jaroenlerd, 1993, pp. 133-139) สรุปว่า คนชั้นกลางรวมทั้งผู้ประกอบการ รายย่อย พ่อค้า อาชีพอิสระ ปัญญาชน ข้าราชการ รวมทั้งพนักงานรัฐวิสาหกิจ และพนักงานบริษัทห้างร้าน คนเหล่านี้ มีพื้นที่ทางวัตถุใกล้เคียงกัน (Homogeneous) และมีส่วนแบ่งการตลาดเพิ่มขึ้นเรื่อย ๆ ในระบบทุนนิยม สมัยใหม่ สำหรับ “ชนชั้นกลาง” แล้วประชาธิปไตยจะให้ “ความสงบทางการเมือง” เป็นเงื่อนไขสำคัญต่อการพัฒนา เศรษฐกิจเพราะเป็นตัวจัดความไม่แน่นอนและความสับสนทางการเมืองทำให้ทราบนโยบายที่แน่ชัด

เห็นได้ชัดว่าฝ่ายที่กุมอำนาจทางการเมืองก็ต้องการสร้างความสัมพันธ์กับกลุ่มที่กุมอำนาจทางเศรษฐกิจ ต่างฝ่ายก็ต้องการรักษาผลประโยชน์ของตัวเองและผสมความร่วมมือซึ่งกันและกันและกลุ่มคนที่จะสนับสนุน ให้ระบบดังกล่าวเป็นไปได้อย่างราบรื่นคือ “ชนชั้นกลาง”

“ชนชั้นกลางในเมืองไทยประกอบด้วยพ่อค้ากับข้าราชการ ในต่างประเทศพ่อค้า ประชาชนที่เป็นคนธรรมดา ๆ ที่ประกอบอาชีพธุรกิจการค้าที่ต้องปฏิบัติตามกฎหมายพอสมควร พวกเขาอาจการค้าของเถื่อน พวกนักเลงการพนัน เจ้าบ่อนนายช่องทั้งหลาย ล้วนแต่เป็นคนประกอบมีวิชาชีพที่ผิดกฎหมาย ในต่างประเทศมีไม่ได้ หรือมีก็ต้องอยู่ในเงามืด แต่ในเมืองไทยตั้งแต่รัฐประหาร 2490 เป็นต้นมา เจ้าหน้าที่ของเราหละหลวมในเรื่องนี้ ก็ทำให้คนมั่งมีขึ้นมา ในทางที่ไม่ดีนักจนมีอิทธิพลเป็นเจ้าพ่อ เจ้าถิ่น มีอยู่ทุกภาคหรือแทบทุกจังหวัดก็ว่าได้ กลายเป็นผู้ร่ำรวยผิดปกติ สภาพการเมืองเช่นนี้ไม่ส่งผลดีต่อบ้านเมืองแน่ เพราะกิจการบ้านเมืองที่เกี่ยวกับส่วนรวมของชาติตกไปอยู่ในมือ ของคนที่ร่ำรวยมหาศาล แต่ความประพฤติสลับ ๆ เป็นเงามืด ปัญหาอยู่ตรงนี้ คือ บ้านเราขาดชนชั้นกลางธรรมดา ๆ คือ ชนชั้นกลางที่ไม่ชั่วช้าสามานย์มาก เป็นคนธรรมดาที่ทำมาหากิน ขยันหมั่นเพียร คนชนชั้นกลางที่ประกอบสัมมาอาชีพ มีมากพอสมควรแต่ยังหลบฉากเป็นพลังเงียบอยู่” (Sitthisaman, 1993, p. 174) การปลุกระดมคนชั้นกลางรุ่นใหม่ ให้รวมตัวลุกขึ้นต่อสู้ทางการเมืองและเกิดการปฏิวัติขึ้นเกิดขึ้นทุกยุคตั้งแต่อดีตจนถึงปัจจุบัน แม้ว่าจะจะเป็นภาวะ ชั่วคราวก็ตามเพราะการพนันโดยเฉพาะหวยใต้ดินก็ยังมีอยู่ได้ในทุกรัฐบาลและกลุ่มคนที่เข้าไปเกี่ยวข้องกับธุรกิจนี้ ก็คือคนชนชั้นกลาง

ข้อสังเกตเกี่ยวกับโครงสร้างของธุรกิจค้าหวยใต้ดิน คือ เริ่มมีการเปลี่ยนแปลงในช่วงระยะสองทศวรรษเศษ ที่ผ่านมา เจ้ามือหวยรุ่นใหม่เข้าสู่วงการด้วยการสืบทอดจากเจ้ามือหวยรุ่นก่อน เจ้ามือหวยรุ่นใหม่มีอายุน้อย ระหว่าง 30-40 ปี มีการศึกษาดี ผ่านการศึกษาจากโรงเรียนมีคุณภาพดี มีชื่อเสียง และมักจะประสบความสำเร็จ ผ่านการศึกษาระดับมหาวิทยาลัยที่มีชื่อเสียงทั้งมหาวิทยาลัยของรัฐและเอกชน ทั้งมหาวิทยาลัยในประเทศและต่างประเทศ เป็นบุคคลที่มีเกียรติและเป็นที่ยอมรับของสังคม กลืนเข้ากับชนชั้นกลางในเมืองได้อย่างแนบแน่น (Piriyarangsana et al., 2003, p. 191) อย่างไรก็ตามเจ้ามือต้องสร้างความสัมพันธ์อันดีกับเจ้าหน้าที่ตำรวจให้ช่วยคุ้มครองและช่วยเหลือ เจ้ามือใหญ่จ่ายค่าตอบแทนอย่างงามกับตำรวจชั้นผู้ใหญ่ที่พร้อมให้ความคุ้มครอง โดยปกติจะจ่ายกันเป็นรายเดือน เจ้ามือรายย่อยลงมาจ่ายน้อยลง โดยจะจ่ายในวันหวยออกนั่นเอง (Phongpaichit, 2000, p. 160)

จากผลการศึกษาพฤติกรรมการณ์ซื้อสลากกินแบ่งรัฐบาลและหวยใต้ดินของคนไทย โดยศูนย์วิเคราะห์ Customer Insights by TMB Analytics พบว่า ร้อยละ 50 ของมนุษย์เงินเดือนและเจ้าของธุรกิจ หรือประมาณ 12 ล้านคนเล่นหวย โดยหากแบ่งออกเป็น 3 กลุ่มตามลักษณะการเล่นหวย เราพบว่าร้อยละ 26 ‘เล่นซ้ำๆ’ คือ เล่นสนุกไม่จริงจัง มีความสุขจากการได้หวังเงินรางวัล ร้อยละ 63 ‘ชอบหวย’ เพราะชอบลุ้นหรือเสี่ยงโชค มีความสุข จากการได้หวังเงินรางวัล และที่น่าสนใจคือร้อยละ 11 ‘ติดหวย’ ชอบลุ้นหรือเสี่ยงโชค มองว่ามูลค่าของเงินรางวัลสูง ยิ่งไงก็คุ้มกับเงินที่ซื้อหวย จึงซื้อแบบไม่ได้คิด ทั้งนี้อาจสรุปได้ว่า มนุษย์เงินเดือนและเจ้าของธุรกิจส่วนใหญ่ หรือราว 9 ล้านคน ชอบลุ้นรางวัลไปจนถึงเสี่ยงโชคเพื่อรวยขึ้น (Tcijthaionline, 2020, online)

ดังนั้นการทำงานของสื่อมวลชนเกี่ยวกับเลขเด็ด หรือข่าวที่จุดประเด็นที่เอื้อต่อการตีความให้เกิดการเล่นพนัน หรือชื่นชมยินดีกับผู้ที่ถูกรางวัลสลากกินแบ่งรัฐบาลถือว่าเป็นการทำงานเกินขอบเขตเพราะการเล่นพนันหวยใต้ดิน อาศัยผลการออกรางวัลร่วมกับสลากกินแบ่งรัฐบาลแม้จะรายงานด้วยการสื่อความหมายอย่างตรงไปตรงมา ประกอบกับการทำธุรกิจสื่อสารมวลชนผู้ถือหุ้นส่วนใหญ่เป็นนักธุรกิจกลุ่มชนชั้นกลางและการประกอบกิจการ ในเครือข่ายของหวยใต้ดินส่วนใหญ่ในยุคปัจจุบันก็เป็นของคนชนชั้นกลางเช่นกัน ผู้วิจัยจึงสนใจศึกษาเครือข่าย การสื่อสารของนักพนันหวยใต้ดินชนชั้นกลางว่ามีลักษณะอย่างไร

วัตถุประสงค์การวิจัย

เพื่อศึกษาการสร้างเครือข่ายการสื่อสารของนักพนันหวยใต้ดินชนชั้นกลาง และศึกษาความเชื่อมโยง ระหว่างเจ้ามือรายใหญ่ เจ้ามือรายย่อย คนขายหวย และนักพนันหวยใต้ดินชนชั้นกลาง

ประโยชน์การวิจัย

1. เพื่อสร้างองค์ความรู้เกี่ยวกับการสร้างเครือข่ายการสื่อสารของนักพนันหวยใต้ดินอันเป็นประโยชน์ ต่อการเสริมองค์ความรู้ในศาสตร์แขนงต่าง ๆ ได้แก่ นิเทศศาสตร์ เศรษฐศาสตร์ นิติศาสตร์ รัฐศาสตร์ เป็นต้น
2. เป็นภาพสะท้อนปรากฏการณ์การทำธุรกิจนอกระบบของสังคมไทยให้เห็นถึงความสัมพันธ์ ระหว่างเจ้ามือรายใหญ่ เจ้ามือรายย่อย คนขายหวย และนักพนันหวยใต้ดินชนชั้นกลาง ซึ่งเป็นกลุ่มที่มีการศึกษา อาชีพ รายได้และรสนิยมดี

วิธีดำเนินการวิจัย

งานวิจัยนี้เป็นงานวิจัยคุณภาพ (Quality research) มีวัตถุประสงค์เพื่อศึกษาการสร้างเครือข่ายการสื่อสาร ของนักพนันหวยใต้ดินชนชั้นกลาง ศึกษาความเชื่อมโยงระหว่างเจ้ามือรายใหญ่ เจ้ามือรายย่อย คนขายหวย และนักพนันหวยใต้ดินชนชั้นกลาง

ประชากร

ศึกษาจากเจ้ามือหวยใต้ดิน คนขายหวย และนักพนันหวยใต้ดิน ซึ่งเป็นกลุ่มชนชั้นกลาง ได้แก่ กลุ่มชน ชั้นกลางบน (Upper-middle class) มีรายได้ 50,001-85,000 บาท/เดือน กลุ่มชนชั้นกลาง (Middle class) มีรายได้ 18,001-50,000 บาท/เดือน

กลุ่มตัวอย่าง

เครือข่ายการสื่อสารของนักพนันหวยใต้ดินชนชั้นกลางจะศึกษาข้อมูลจากการสัมภาษณ์เจาะลึก (In-depth interview) ผู้วิจัยจะเป็นผู้สัมภาษณ์ด้วยตนเองจัดประเด็นและบันทึกคำสัมภาษณ์ด้วยเครื่องบันทึกเสียง โดยมีแนวคำถามแบบไม่มีโครงสร้างคำถามตายตัว (Unstructured questionnaires) ประกอบการสัมภาษณ์ ที่ครอบคลุมประเด็นที่ต้องการข้อมูลกับกลุ่มบุคคล ได้แก่ เจ้ามือหวยใต้ดิน 1 คน และคนขายหวย 6 คน (นักพนันหวย และคนขายหวยใต้ดิน 4 คน และคนขายหวยใต้ดินอย่างเดียว 2 คน) ทั้งหมดนี้ต้องเป็นผู้ที่เล่นพนันหวยใต้ดินชนชั้นกลาง และทำธุรกิจนี้ไม่น้อยกว่า 5 ปี ใช้วิธีการสุ่มตัวอย่างโดยไม่ใช้ความน่าจะเป็น (Nonprobability sampling) แบบเฉพาะเจาะจง (Purposive sampling) พื้นที่ที่ผู้วิจัยมีเครือข่ายในจังหวัดนครราชสีมา ทั้งนี้จะพิจารณาจากอาชีพ ความมีชื่อเสียง วงศ์ตระกูล รูปแบบการใช้ชีวิตประกอบการพิจารณาด้วย ผู้วิจัยจะเก็บข้อมูลด้วยการบอกต่อ

(Snowball sampling) โดยจะเลือกเก็บข้อมูลจากกลุ่มตัวอย่างจากบุคคลที่ผู้วิจัยและครอบครัวมีความคุ้นเคย และรู้จักเป็นอย่างดีเป็นมุมมองแบบคนใน (Insider view) เพราะการเล่นหอยใต้ดินเป็นสิ่งผิดกฎหมาย ผู้เกี่ยวข้องกับการเล่นหอยจึงไม่เปิดเผยตัวเอง การเข้าถึงเป็นทอด ๆ จึงเอื้อให้สามารถเข้าถึงแหล่งข้อมูลได้สะดวกยิ่งขึ้น นอกจากนั้นผู้วิจัยยังใช้การสังเกตการณ์ (Observation) และมีส่วนร่วม (Participation) โดยการสังเกตจะไม่เปิดเผยสถานะผู้วิจัยแต่การสัมภาษณ์จะเปิดเผยสถานะทุกครั้ง

เครื่องมือที่ใช้ในการเก็บรวบรวมข้อมูล

ผู้วิจัยมีบทบาทเป็นผู้วิเคราะห์ตัวบท สังเกตการณ์ และเป็นผู้สัมภาษณ์ การสัมภาษณ์ใช้แบบสัมภาษณ์และเครื่องบันทึกเสียง (Mp3) นอกจากนั้นยังใช้สมุดบันทึกภาคสนาม (Field notes) วิเคราะห์ข้อมูล สัมภาษณ์ตามประเด็นเพื่อตอบวัตถุประสงค์ ดังนี้

1. ข้อมูลประชากร สถานภาพและนามสมมติ อายุ/เพศ ระยะเวลาที่เล่น/รับหอย สถานภาพสมรส อาชีพ รายได้/เดือน การศึกษา
2. วัตถุประสงค์ในการเล่นหอย/ขายหอย และแนวโน้มการเล่นพนันหอยใต้ดินของกลุ่มนักเล่นพนันใต้ดิน
3. ที่มาของการทำธุรกิจของเจ้ามือและคนขายหอยชนชั้นกลาง จุดเริ่มต้นขายหอย/ระยะเวลาที่ขายหอย วงเงินที่ขายหอย/งวด การจ่ายส่วย ค่าใช้จ่ายอื่น ๆ สถานที่รับหอย การเสี่ยงโชคอื่น ๆ
4. ความสัมพันธ์ของคนขายหอย/เจ้ามือ การเลือกคนขาย จำนวนการเปลี่ยนคนขาย (ครั้ง) ช่องทางการสื่อสารระหว่างนักพนันหอยใต้ดินชนชั้นกลางกับคนขายหอย และเทคนิคการรับหอย
5. ประสบการณ์รับหอย ถูกหอย/โดนโกง/ความผิดพลาด เงินรางวัลที่เจ้ามือและคนขายหอยใต้ดินได้รับ และระยะเวลาที่รับ-จ่ายเงิน การกำหนดเลขอื่น
6. ความเชื่อของเจ้ามือและคนขายหอยใต้ดินชนชั้นกลาง ที่มาของเลขเด็ด วงเงินเล่นหอย ประสบการณ์ถูกหอย ความเชื่อ การดูสถิติ และเงินที่ได้จากหอย
7. การแสดงตัวตนของเจ้ามือและคนขายหอยใต้ดินชนชั้นกลาง การแสดงตัวตนในโลกจริงและการแสดงตัวตนในโลกโซเชียล

8. ความคิดเห็นของเจ้ามือและคนขายหอยใต้ดินชนชั้นกลางที่มีต่อธุรกิจหอยบนดิน

การเก็บรวบรวมข้อมูล

ผู้วิจัยเก็บรวบรวมข้อมูลตั้งแต่เดือน 1 สิงหาคม 2562 ถึงวันที่ 2 พฤษภาคม 2563 (สลากกินแบ่งรัฐบาลจะไม่ออกวันแรงงาน 1 พฤษภาคม 2563) รวมระยะเวลา 10 เดือน โดยเก็บข้อมูลจากเอกสารและบุคคล การเข้าถึงและการเข้าไปมีส่วนร่วมกับเจ้ามือและผู้เล่นพนันหอยใต้ดินไม่ใช่เรื่องง่ายนัก ผู้วิจัยต้องได้รับความไว้วางใจ สร้างความสนิทสนมและให้กลุ่มตัวอย่างช่วยบอกต่อกลุ่มตัวอย่างอื่นเป็นทอด ๆ ทำการสัมภาษณ์กลุ่มตัวอย่างเกี่ยวกับการสร้างเครือข่ายของนักพนันหอยใต้ดินทั้งหมด 7 คน ได้แก่ เจ้ามือหอย 1 คน นักพนันหอย 4 คน และคนขายหอย 2 คน ซึ่งทั้งหมดทำงานหรือศึกษาอยู่ในจังหวัดนครราชสีมา อำเภอเมืองนครราชสีมา และเป็นญาติพี่น้องของผู้วิจัย (ตำบลในเมือง ตำบลห้วยทะเล ตำบลบ้านเกาะ) อำเภอพิมาย อำเภอโนนไทย และเป็นพื้นที่ที่มีผู้เล่นหอยและถูกรางวัลจำนวนมาก ดังข่าว

“สาวโคราชดวงเฮง! ถูกหอยรางวัลที่ 1 รับ 12 ล้าน ลั่นซื้อหลังอนุสาวรีย์ย่าโม” (Matichon, 2019, online)

“คนประทายโคราชถูกรางวัลที่ 1 อีกแล้ว สาวดวงเฮง รับ 12 ล้าน” (Thairath, 2019, online)

“ยายโคราชดวงเฮงถูกลอตเตอรี่รางวัลที่ 1 รับเงิน 6 ล้าน” (Inn news, 2019, online)

“สาวห่าง-ชานาโคราชถูกหวยรวยคนละ 6 ล้าน ใช้ปลดหนี้” (Daily News, 2019, online)

“แฟนคลับค่ายมวยดังโคราช เฮดัง ๆ ดวงมหาเฮง ถูกหวย 30 ล้าน! ชีวิตพลิกทันตา” (Khao Sod, 2019, online)

สถานที่เก็บข้อมูลผู้วิจัยเลือกใช้บ้านพัก ร้านค้า ร้านกาแฟ เป็นสถานที่สัมภาษณ์และขอสัมภาษณ์นอกเวลางาน นอกจากนั้นผู้วิจัยเก็บข้อมูลผู้ให้สัมภาษณ์บางรายด้วยการสัมภาษณ์ผ่านวิดีโอคอลทางโทรศัพท์ ทั้งนี้เพื่อการรักษาความเป็นส่วนตัว ผู้ให้สัมภาษณ์สามารถแสดงความคิดเห็น แสดงอารมณ์และความรู้สึกได้อย่างเต็มที่ อีกทั้งยังทำให้เห็นบรรยากาศการรับและเล่นพนันหวยใต้ดินได้อย่างเด่นชัด

การวิเคราะห์และการนำเสนอข้อมูล

ผู้วิจัยนำแนวทางการวิเคราะห์เนื้อหาและแนวคำถามที่ใช้ในการสัมภาษณ์ให้ผู้เชี่ยวชาญตรวจสอบปรับแก้แล้วนำไปใช้เป็นกรอบสำหรับเก็บข้อมูล ทำการวิเคราะห์ข้อมูลควบคู่ไปกับการเก็บข้อมูลภาคสนาม และหลังจากการเก็บข้อมูลในแต่ละวัน นำผลที่ได้มาจัดหมวดหมู่ แยกประเภท เพื่อนำไปวิเคราะห์ตลอดระยะเวลาการทำวิจัย การจัดประเภทข้อมูลและบรรยาย จะระบุนามสมมติแทนการใช้ชื่อและชื่อสกุลจริงเพราะหวยใต้ดินเป็นสิ่งผิดกฎหมาย นำเสนอผลการวิจัยแบบการพรรณนาวิเคราะห์ (Analytical description)

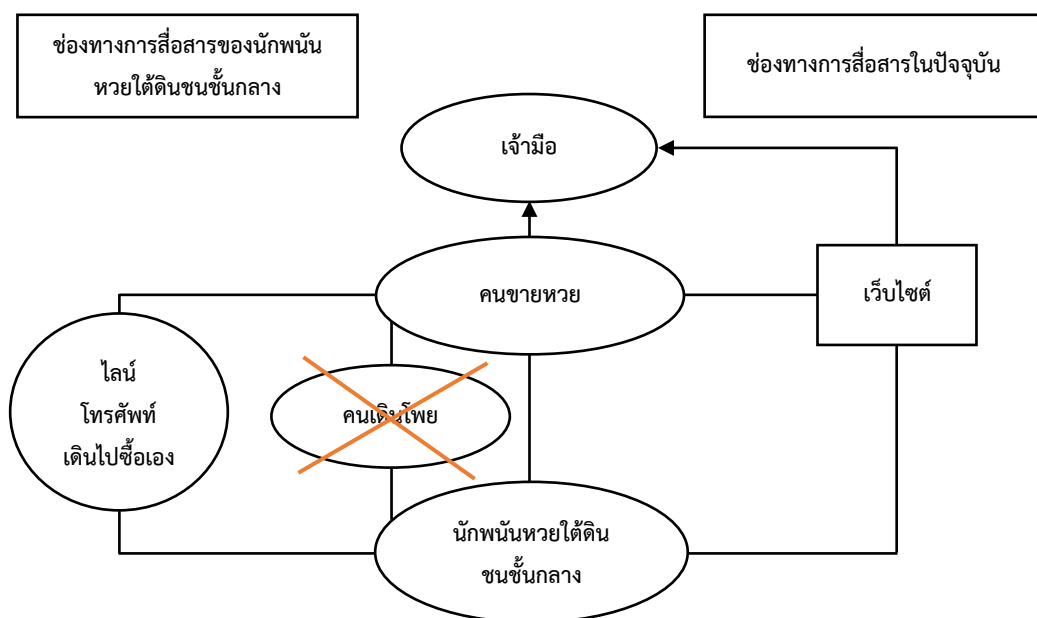
ผลการวิจัย

เครือข่ายของนักพนันหวยใต้ดินชั้นกลางมีจุดเริ่มต้นขยหายเกิดจากการการดำรงชีวิตกับบุคคลใกล้ชิด ระยะเวลาที่ขยหายมีทั้งที่เป็นผู้ขายรายเก่าและรายใหม่ บางรายเล่นพนันหวยด้วยขยด้วยซึ่งกลุ่มเหล่านี้ จะเล่นหวยอย่างระมัดระวังไม่ให้กระทบกับกำไรที่จะได้ วงเงินที่ขยหายของเจ้ามือเฉลี่ยรายรับในอดีตงวดละ 30,000,000 บาท รุ่นลูกที่ขยหายเดือนละประมาณ 10 กว่าล้านบาท ส่วนคนขยหายนั้นจะขยเฉลี่ย 3,000-50,000 บาท ส่วนการจ่ายส่วยให้เจ้าหน้าที่ตำรวจในอดีตจ่ายเหมารวมแต่ละอำเภอก็จ่ายประมาณ 5,000-10,000 บาท แล้วก็มาจ่ายที่กองบัญชาการใหญ่ อีกประมาณ 400,000 บาท อีกทั้งยังมีสิทธิพิเศษ คือ เมื่อมีเรื่องร้องเรียนอะไรก็จะไม่ดำเนินคดี ส่วนคนขยหายรายอื่นนั้น พบว่า แต่ละรายไม่จ่ายส่วยตำรวจ เจ้ามือรับปากว่าหากมีปัญหาจะเคลียร์ให้หากโดนจับก็จ่ายเป็นครั้ง ๆ ไป

การทำธุรกิจหวยใต้ดินนั้นมีรายจ่ายที่เจ้ามือต้องรับผิดชอบจำนวนไม่น้อย แต่หากเทียบกับผลตอบแทนที่ได้ ก็เรียกได้ว่าคุ้มเกินกว่าคุ้ม คนขยหายบางรายก็มอบส่วนลดให้กับผู้ช่วยขยหาย เช่น ให้เล่นหวยฟรีไม่คิดเงิน เป็นต้น ปัจจุบันสามารถรับหวยได้ทุกที่ที่คนขยพิจารณาแล้วว่าปลอดภัย เช่น บ้านเพื่อน บ้านตัวเอง หรือในสถานที่ทำงาน เป็นต้น ทั้งนี้ คนขยบางรายก็กระจายส่งหวยไปทางเว็บไซต์ เมื่อคนขยตัดสินใจเลือกซื้อกับเจ้ามือรายใดต้องพิจารณาหลายด้านประกอบกัน ทั้งความไว้วางใจ อัตราการรับ-จ่าย เงื่อนไขการจำกัดยอดซื้อในระบบ ความเชื่อถือและประสบการณ์การรับหวยของเจ้ามือ ที่สำคัญคือมีระบบหรือช่องทางการรับ-ส่งหวยที่สะดวก มีความเป็นส่วนตัวและไม่มีปัญหาตามมา ก็ยังทำให้คนขยเลือกที่จะส่งหวยด้วยแม้จะรู้จักกันเพียงระยะเวลาไม่นาน หากไม่มีเหตุการณ์โดนโกงคนขยหายจะไม่เปลี่ยนเจ้ามือ และเจ้ามือก็จะไม่ตัดคนขยออกจากเครือข่าย การรับ-ส่งหวยที่ผ่านมาจะส่งทางแฟกซ์ โทรศัพท์ เดินทางมาซื้อกับคนขย ปัจจุบันนิยมส่งทางโปรแกรมสนทนาไลน์ ความสัมพันธ์ระหว่างเจ้ามือและระหว่างคนขยหายด้วยกันเป็นไปเพื่อสร้างสัมพันธ์มิตรด้วยการดีเลขาออกเมื่อตนรับมาเกินวงเงิน หรือต้องการกระจายเลขอื่นไปให้เจ้าอื่นที่ไม่อันแล้วกินเงินรางวัลส่วนต่างหากมีผู้ถูกหวย

ผลการวิจัยพบว่าเลขเด็ดของคนขยหายที่เล่นพนันหวยใต้ดินนั้นก็มิแหล่งที่มาเช่นเดียวกับผู้ที่เล่นพนันหวยใต้ดิน โดยส่วนมากจะซื้อหวยจากการทำนายฝัน เลขทะเบียนรถ และเลขบ้าน นอกจากนั้นยังซื้อหวยจากตัวเลขในปฏิทินจีน และเข้าเพจหวยในเครือข่ายเฟซบุ๊กแล้วนักพนันยังส่งไลน์บอกเลขเด็ดระหว่างกลุ่มเพื่อน ดาวน์โหลด

แอปพลิเคชันมาเพื่อแจ้งเลขเด็ด ในส่วนการตรวจผลสลากกินแบ่งรัฐบาลไม่ต้องลุ้นผลจากทางวิทยุกระจายเสียง วิทยุโทรทัศน์หรือออเรียจเบอร์มาขาย นอกจากนั้นนักพนันยังไม่จำเป็นต้องเดินทางเพื่อไปหาเลขเด็ดจะซื้อหวยที่ตรงกับสิ่งที่อยู่แวดล้อมตัวเองและการนำเสนอข่าวสารจากสื่อมวลชนหรือสื่อออนไลน์ก็เพียงพอ ผู้ที่ขายหวยควบคู่ไปด้วยนั้นจะเน้นขายเป็นหลัก การเล่นหวยเป็นประเด็นรอง เจ้ามือรายใหญ่สามารถขายได้อย่างเปิดเผย หากมีสัมพันธภาพที่ดีกับตำรวจ เจ้ามือรายย่อยทำงานได้สะดวกมากยิ่งขึ้นเนื่องจากสามารถติดต่อสื่อสารกับเจ้ามือรายใหญ่ด้วยการส่งหวยผ่านโทรศัพท์มือถือได้ทุกที่ทุกเวลา คนเดินโพลจึงไม่จำเป็นต้องมีอีกต่อไปเพราะเทคโนโลยีได้ทำหน้าที่แทนไปเรียบร้อยแล้ว ความสัมพันธ์เป็นไปค่อนข้างเปิดเผยในทุกลำดับของเครือข่าย คนขายหวยก็ขายหวยอย่างเปิดเผย กล่าวคือ ประกาศลงเฟซบุ๊กว่าหวยงวดที่ตนกำลังจะขายนั้นมีเลขอันเลขใดบ้างเพื่อให้ลูกค้าตัดสินใจเลือกซื้อได้ตามความพอใจ ดังภาพ

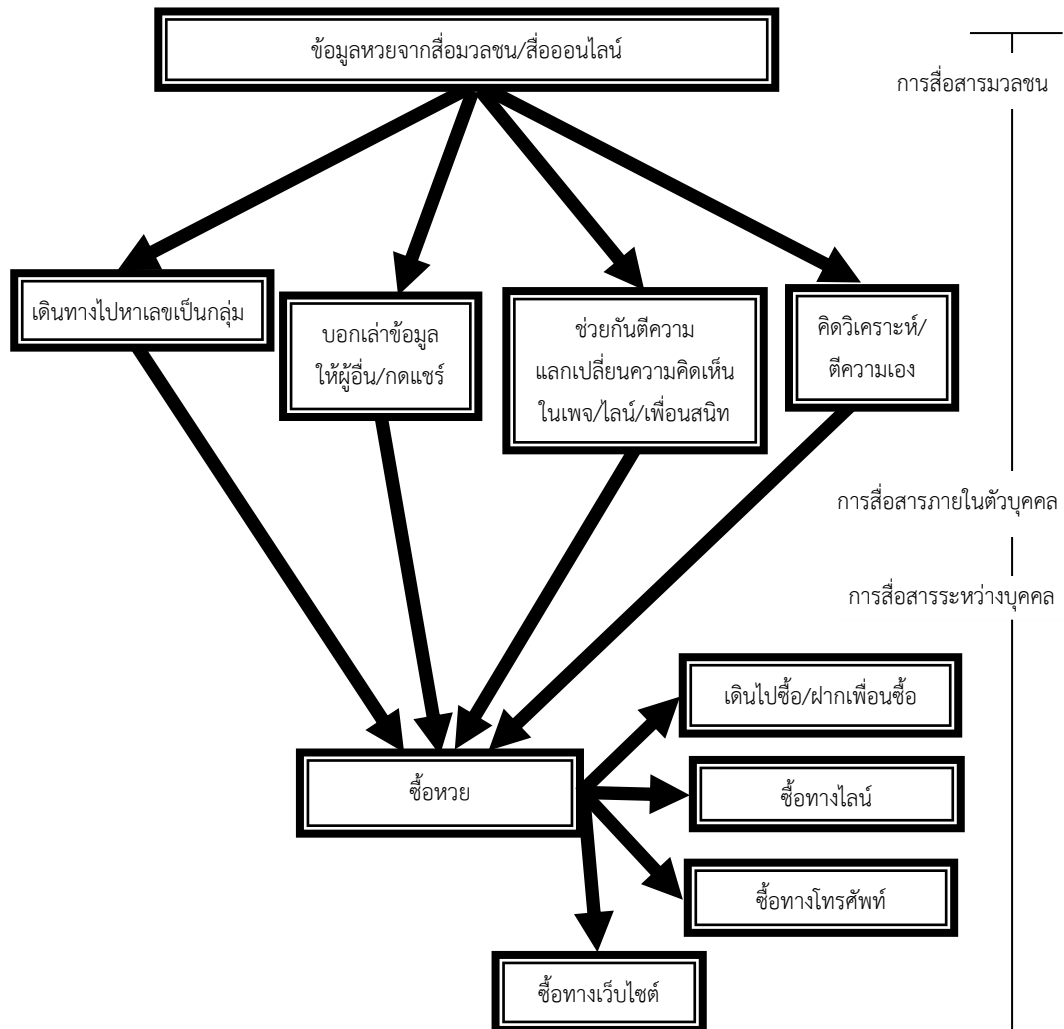


ภาพที่ 1 เครือข่ายการสื่อสารของนักพนันหวยใต้ดินชนชั้นกลางยุคดิจิทัล

อย่างไรก็ตามคนขายส่วนใหญ่จะไม่แสดงตัวตนทั้งในโลกจริงและโลกโซเชียล มีบางรายที่เปิดเผยชัดเจน ไม่มีรายใดที่เสี่ยงการนำเสนอใช้เทคนิคลีลาการโพสต์เพื่อปกป้องตัวเองจากการถูกจับกุมของเจ้าหน้าที่ตำรวจ หากได้นำเสนอตัวเองแล้วก็แสดงออกอย่างโจ่งแจ้ง บางรายก็รู้จักกันเฉพาะคนซื้อและคนขาย มีการรักษาภาพลักษณ์ หากจะแสดงตัวก็เพื่อให้สังคมรับรู้ว่าเป็นผู้มีอำนาจและมีเส้นสายกับตำรวจเป็นที่รู้จักกันในสังคมทั่วไป ผลการวิจัยสรุปมุมมองของเจ้ามือและคนขายหวยใต้ดินที่มีต่อธุรกิจหวยบนดินได้ว่า เจ้ามือและคนขายมีความเห็นหลากหลาย บางคนคิดว่าหากเศรษฐกิจไม่ดีคนยังเล่นหวยใต้ดิน ในขณะที่บางคนเห็นว่ายิ่งเศรษฐกิจไม่ดีคนก็ไม่เล่นพนันหวย อย่างไรก็ตามคนขายหวยสะท้อนมุมมองว่าหวยใต้ดินยังอยู่เพราะไม่จำเป็นต้องใช้เงินจำนวนมากก็สามารถเล่นได้

งานวิจัยนี้มุ่งศึกษาความเชื่อมโยงระหว่างเจ้ามือรายใหญ่ เจ้ามือรายย่อย คนขายหวย และนักพนันหวยใต้ดินชนชั้นกลาง ผู้ที่มีส่วนกำหนดเลขอันและสร้างเครือข่ายการสื่อสารระดับบุคคลต่าง ๆ ทั้งทางตรงและทางอ้อม นั่นคือ สื่อมวลชนและสื่อออนไลน์ รายงานข่าวเลขเด็ด เลขทะเบียนรถนักการเมือง วันสำคัญของราชวงศ์ พ.ศ.เกิด

เกจอาจารย์ชื่อดัง ยอดผู้เสียชีวิต คนดังถูกรางวัล หรือคดีห่วย 30 ล้าน ฯลฯ การรายงานข่าวเช่นนี้เป็นเรื่องปกติที่พบในสังคมไทย เมื่อนักพนันห่วยใต้ดินได้ข้อมูลแล้วก็นำมาสื่อสารกันเอง บอกเล่าข้อมูลให้ผู้อื่นหรือกดแชร์ข่าวสารไปยังสแตตัสเฟซบุ๊กหรืออินสตราแกรม ซึ่งโดยส่วนใหญ่จะสนทนากันในกลุ่มไลน์ บางคนออกเดินทางไปหาเลขเด็ดตามสถานที่ที่ได้รับการขนานนามว่าให้ห่วยแม่น ไม่ว่าจะเป็นวัดหรือการชูดต้นไม้ ล้วนแล้วแต่เป็นการสร้างเครือข่ายให้เหนียวแน่น การอวยพรกันในงานมงคลต่าง ๆ ว่าขอให้มิโชถูกห่วยรวยเบอร์ก็ยิ่งตอกย้ำให้เห็นว่าการเล่นห่วยเป็นเรื่องปกติที่ใคร ๆ ก็เล่นกัน ยิ่งไปกว่านั้นการนำเสนอผ่านสื่อสาธารณะโดยเล็งงว่ที่ตนรายงาน ถูกหรือเสียนั้นคือ “ลอตเตอรี่” บนดินหาใช้ห่วยใต้ดินไม่ การรับข้อมูลห่วยจากสื่อมวลชนและสื่อออนไลน์ สรุปล่ได้ดังภาพที่ 2

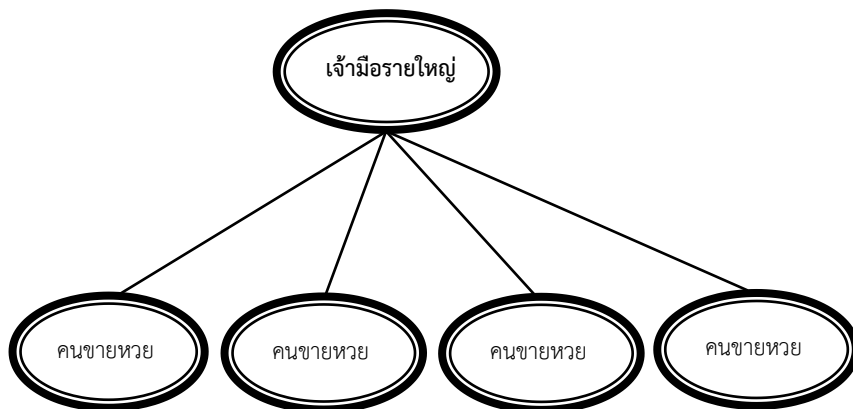


ภาพที่ 2 การรับข้อมูลจากสื่อสารมวลชน สื่อออนไลน์ และระดับการสื่อสาร

ผลการวิจัยพบว่า พฤติกรรมการเล่นพนันห่วยของนักพนันไม่สามารถแยกระดับการสื่อสารออกจากกันได้ เป็นเรื่องของปัจเจกบุคคลที่อาจจะมีลักษณะร่วมกันบางด้าน กล่าวคือ นักพนันบางคนอาจจะหาข้อมูลจากแห่งเดียว ในงวดนี้ งวดหน้าหาหลายแหล่ง อาจจะสื่อสารภายในตัวบุคคลควบคู่ไปกับการสื่อสารระหว่างบุคคล และบางงวด อาจจะเลือกเปิดรับข้อมูลจากสื่อมวลชนมาประกอบการตัดสินใจ ขึ้นอยู่กับความพึงพอใจ สภาพอารมณ์ บางงวด

อาจจะเล่นกับเจ้ามือเจ้านี้ บางงวดเปลี่ยนไปเล่นเจ้านั้น งวดถัดไปกลับมาเล่นกับเจ้าเดิมอีกทีก็เป็นไปได้ แพล่งที่ซื้อขายก็เปลี่ยนแปลงไปตามสภาพเหตุการณ์ ขึ้นอยู่กับความมั่นใจในเลขนั้น ๆ แพล่งที่มาของตัวเลขว่ามาจากที่ใด รวมทั้งความคาดหวังที่จะถูกรางวัลในงวดนั้น ๆ บางคนก็ฝากเพื่อนซื้อจากออนไลน์ซึ่งช่วงเวลาที่ผู้วิจัยสัมภาษณ์นั้นได้ผลว่านักพนันหวยใต้ดินชนชั้นกลางจะรักษาความลับในโลกออนไลน์เมื่อจะต้องสื่อสารกับคนแปลกหน้าค่อนข้างสูง คือจะไม่เล่นพนันกับคนที่ไม่รู้ที่มาที่ไป เน้นการเล่นผ่านตัวบุคคลในแวดวงสังคมของตัวเอง ส่วนจะแบ่งปันข้อมูลก่อนเล่นระหว่างเล่น หรือหลังเล่นใหม่ขึ้นอยู่กับว่าสื่อสารกับใคร และผ่านช่องทางใด สามารถเชื่อใจได้มากน้อยเพียงใด

ผลการสัมภาษณ์เจ้ามือหวย 1 ราย และคนขายหวยใต้ดิน 6 ราย สรุปว่า การสร้างเครือข่ายหวยนั้น เริ่มต้นจากความสนใจประกอบธุรกิจนี้จากความต้องการ “ผลประโยชน์” ทางตรงคือ “เงิน” ส่วนผลประโยชน์ทางอ้อมคือ สร้าง “อิทธิพล” บางอย่าง ผู้ที่ทำธุรกิจหวยสร้างอำนาจละมุน (Soft power) มีทุนที่สามารถจ่ายเงินให้กับผู้รับรางวัลสำรองจ่ายให้กับเจ้ามือใหญ่ หากคนซื้อยังไม่จ่ายเงินเมื่อเสียหวยก็สามารถคืนเงินไว้ก่อนได้ คนขายหวยบางคนปล่อยให้กับคนขายรายย่อยหรือผู้ซื้อได้รายได้จากดอกเบี้ยอีกต่อหนึ่ง การทำธุรกิจหวยใต้ดินจึงสร้างกำไรอย่างต่อเนื่อง แต่ถึงกระนั้นผู้ขายหลายรายก็ยอมเลิกทำธุรกิจหวยใต้ดินและเปลี่ยนไปทำธุรกิจหรืองานราชการ เพราะตลอดระยะเวลาที่อยู่ในวงโคจรของหวยใต้ดินนั้น มีความรู้สึกติดอยู่ในใจเสมอว่ารายได้ที่ตนได้มานั้นเป็นเงินที่สร้างฐานะโดยไม่ได้ลงทุนลงแรงด้วยวิถีสุจริตจึงไม่ได้เสริมคุณค่าและศักดิ์ศรีให้กับตนเอง



ภาพที่ 3 ลักษณะเครือข่ายการสื่อสารของเจ้ามือหวยกับคนขายหวยแบบวงล้อ

ผลการวิจัยพบว่าภายในเครือข่ายการสื่อสารของผู้เล่นหวยใต้ดินมีการแพร่กระจายข้อมูล 2 ลักษณะ ได้แก่ 1) เครือข่ายความสัมพันธ์ส่วนบุคคลแบบกระจาย (Radial personal network) และ 2) เครือข่ายความสัมพันธ์ของบุคคลแบบซ้อนติดกัน (Interlocking personal network) ซึ่งเครือข่ายการสื่อสารของผู้เล่นหวยไม่สามารถจัดความสัมพันธ์ลักษณะใดได้ คนขายหวยอาจมีการติดต่อกับผู้เล่นหลายคนและหลากหลายช่องทาง คนส่งหวยแต่ละคนไม่มีการติดต่อกันเลย (Radial personal network) ในขณะที่เดียวกันคนขายหวยคนนั้นก็อาจจะติดต่อสื่อสารกับเจ้ามือหลายราย ซึ่งเจ้ามือแต่ละรายก็มีการติดต่อสัมพันธ์ถึงกันหมด (Interlocking personal network) ส่วนความสัมพันธ์ของคนขายหวยกับเจ้ามือที่พบเห็นว่า เมื่อคนขายตัดสินใจเลือกซื้อกับเจ้ามือรายใดต้องพิจารณาหลายด้านประกอบกัน ทั้งความไว้วางใจ อัตราการรับ-จ่าย เงื่อนไขการจำกัดยอดซื้อในระบบ ความซื่อตรงและประสิทธิภาพการรับหวยของเจ้ามือ ที่สำคัญคือมีระบบหรือช่องทางการรับ-ส่งหวยที่สะดวก มีความเป็นส่วนตัวและไม่มีปัญหา

ตามมาก็ยังทำให้คนขายเลือกที่จะส่งห่วยด้วยแม้จะรู้จักกันเพียงระยะเวลาไม่นาน หากไม่มีเหตุการณ์โดนโกง คนขายห่วยจะไม่เปลี่ยนเจ้ามือ และเจ้ามือก็จะไม่ตัดคนขายออกจากเครือข่าย การรับ-ส่งห่วยที่ผ่านมาจะส่งทางโทรสาร โทรศัพท เดินทางมาซื้อกับคนขาย ปัจจุบันนิยมส่งทางโปรแกรมสนทนาไลน์ ความสัมพันธ์ระหว่างเจ้ามือและระหว่าง คนขายห่วยด้วยกันเป็นไปเพื่อสร้างสัมพันธ์มิตรด้วยการตีเลขออกเมื่อตนรับมาเกินวงเงิน หรือต้องการกระจายเลขอื่น ไปให้เจ้าอื่นที่ไม่อันแล้วกินเงินรางวัลส่วนต่างหากมีผู้ถูกห่วย

ผลการวิจัยประเด็นประสบการณ์รับห่วย ถูกห่วย โดนโกง และความผิดพลาดที่เกิดขึ้นนั้นพบว่า เมื่อคนขาย รายใหญ่โกง คนขายห่วยรายย่อยก็ต้องรับผิดชอบแทน บางรายรับผิดชอบไม่ไหวก็เลิกขายไป บางรายรับผิดชอบได้ ก็เก็บไว้เป็นบทเรียนว่าการเข้ามาสร้างผลประโยชน์ร่วมกันในเครือข่ายนี้ต้องยอมรับความเสี่ยงที่อาจจะเกิดขึ้นได้เสมอ ในบางครั้งคนขายเขียนห่วยจากถูกเป็นผิด จากผิดเป็นถูก หรือบางครั้งก็เขียนห่วยผิดแล้วต้องรับผิดชอบเอง การแก้ปัญหาหนึ่งของคนขายห่วยคือ มีผู้ช่วยช่วยตรวจทานก่อนส่งห่วยจึงช่วยลดความเสี่ยงได้ นอกจากนั้น เจ้ามือยังมีโปรแกรมคอมพิวเตอร์เพื่อคำนวณระหว่างการรับห่วยเพื่อป้องกันปัญหาขาดทุนและเพื่อตีเลขออกไปให้ เจ้ามือรายอื่นได้ทันเวลาก่อนห่วยออก ส่วนเงินรางวัลเจ้ามือลดการจ่ายเงินรางวัลเกือบทุกเจ้า จากที่เคยจ่ายเงินเลขท้าย 2 ตัว ลดจาก 70 บาท เหลือ 65 บาท เลขท้าย 3 ตัวตรงจากบาทละ 500 เหลือบาทละ 450 เลขท้าย 3 ตัวโต๊ด จากบาทละ 100 เหลือบาทละ 90 แต่การจ่ายเงินจากคนขายที่จะส่งต่อให้ผู้ถูกรางวัลนั้นมีทั้งจ่ายเต็มจำนวน และหักไว้ 5 บาท (เลขท้าย 2 ตัว) หรือหักไว้ 50 บาท (เลขท้าย 3 ตัว) นอกจากนั้นการจ่ายเงินยังขึ้นอยู่กับความสนิมสนม กับผู้ซื้อ และการกำหนดเลขอื่นของเจ้ามือส่วนใหญ่กำหนดจากการนำเสนอข่าวดังของสื่อมวลชน ผลการวิจัย พบว่าส่วนใหญ่คนขายจะรับห่วยถึงวันห่วยออกเวลา 13.00 นาฬิกา หรือช้าที่สุดเวลา 15.00 นาฬิกา ลูกค้าถูกรางวัล ได้เงินทันทีหรือไม่เกิน 3 วันหลังห่วยออก โดยคนขายส่วนใหญ่จะสำรองจ่ายให้ก่อนที่จะได้เงินจากเจ้ามือ

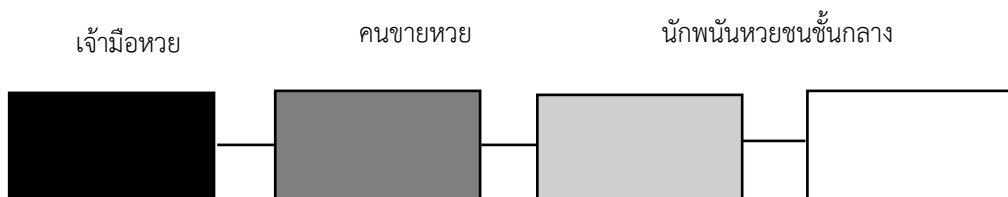
ผลการวิจัยพบว่าเลขเด็ดของคนขายห่วยที่เล่นพนันห่วยใต้ดินนั้นก็ยังมีแหล่งที่มาเช่นเดียวกับผู้ที่เล่นพนัน ห่วยใต้ดิน โดยส่วนมากจะซื้อห่วยจากการทำนายฝัน เลขทะเบียนรถ และเลขบ้าน นอกจากนั้นยังซื้อห่วยจากตัวเลข ในปฏิทินจีน นอกจากการเข้าเพจห่วยในเครือข่ายเฟซบุ๊กแล้วนักพนันยังส่งไลน์บอกเลขเด็ดระหว่างกลุ่มเพื่อนดาวโหลด แอปพลิเคชันมาเพื่อแจ้งเลขเด็ด ในส่วนการตรวจผลสลากกินแบ่งรัฐบาลไม่ต้องลุ้นผลจากทางวิทยุกระจายเสียง วิทยุโทรทัศน์หรือออเรียมเบอร์มาขาย นอกจากนั้นนักพนันยังไม่จำเป็นต้องเดินทางเพื่อไปหาเลขเด็ดจะซื้อห่วย ที่ตรงกับสิ่งที่อยู่แวดล้อมตัวเองและการนำเสนอข่าวสารจากสื่อมวลชนหรือสื่อออนไลน์ก็เพียงพอ ผู้ที่ขายห่วย ควบคู่ไปด้วยนั้นจะเน้นขายเป็นหลัก การเล่นห่วยเป็นประเด็นรอง

ผลการศึกษาประเด็นการแสดงตัวตนของเจ้ามือและคนขายห่วยใต้ดินชนชั้นกลางพบว่า เจ้ามือรายใหญ่ สามารถขายห่วยได้อย่างเปิดเผยหากมีสัมพันธ์ภาพที่ดีกับเจ้าหน้าที่ตำรวจ เจ้ามือรายย่อยทำงานได้สะดวกมากยิ่งขึ้น เนื่องจากสามารถติดต่อสื่อสารกับเจ้ามือรายใหญ่ด้วยการส่งห่วยผ่านโทรศัพท์มือถือได้ทุกที่ทุกเวลา คนเดินโพย จึงไม่จำเป็นต้องมีอีกต่อไปเพราะเทคโนโลยีได้ทำหน้าที่แทนไปเรียบร้อยแล้ว ความสัมพันธ์เป็นไปค่อนข้างเปิดเผย ในทุกลำดับของเครือข่าย คนขายห่วยก็ขายห่วยอย่างเปิดเผย กล่าวคือ ประกาศลงเฟซบุ๊กว่าห่วยงวดที่ตนกำลังจะขายนั้น มีเลขอันเลขใดบ้าง อย่างไรก็ตามคนขายส่วนใหญ่จะไม่แสดงตัวตนทั้งในโลกจริงและโลกโซเชียล มีบางรายที่เปิดเผยชัดเจน ไม่มีรายใดที่เสี่ยงการนำเสนอใช้เทคนิคศิลปะการโพสต์เพื่อปกป้องตัวเองจากการถูกจับกุมของเจ้าหน้าที่ตำรวจ หากได้นำเสนอตัวเองแล้วก็แสดงออกอย่างโจ่งแจ้ง บางรายก็รู้จักกันเฉพาะคนซื้อและคนขาย มีการรักษาภาพลักษณ์ หากจะแสดงตัวก็เพื่อให้สังคมรับรู้ว่าเป็นผู้มีอำนาจและมีเส้นสายกับเจ้าหน้าที่ตำรวจเป็นที่รู้จักกันในสังคมทั่วไป

อภิปรายผล

การสร้างเครือข่ายการสื่อสารของนักพนันหวยใต้ดินชนชั้นกลาง มีจุดเริ่มต้นขยหายเกิดจากการดำรงชีวิตกับบุคคลใกล้ชิด ระยะเวลาที่ขยหายมีทั้งที่เป็นผู้ขยหายเก่าและรายใหม่ บางรายเล่นพนันขยหาย และขยหายด้วยอย่างระมัดระวังไม่ให้กระทบกับกำไรที่จะได้ เครือข่ายการสื่อสารในส่วนของเจ้ามือไปยังคนขยหายเป็นแบบวงล้อ (Wheel network) เจ้ามือขยหายเป็นคนออกกฎ แจ้งเลขอื่น กำหนดกติกาการรับส่ง-ขยหาย กำหนดราคา ไปยังคนขยหายรายใหญ่ รายย่อย ที่อยู่ในอำเภอหรือต่างอำเภอ เป็นการส่งสารทางเดียว (One-way communication) เจ้ามือรายใหญ่เป็นผู้ที่มีอำนาจของกลุ่ม และรับผิดชอบการจ่ายเงินให้กับคนขยหายและลูกน้องในทีม เป็นเครือข่ายการสื่อสารที่มีสมาชิกคนหนึ่งเป็นผู้รับข่าวจากสมาชิกคนใดคนหนึ่งแล้วส่งข่าวนั้นไปยังสมาชิกคนอื่น ๆ บุคคลที่อยู่ตรงกลางของกลุ่มจะเป็นผู้มีอำนาจแท้จริง และเป็นผู้นำของกลุ่ม เพราะเป็นผู้เดียวที่รับผิดชอบผลสำเร็จของงาน และได้ผลประโยชน์สูงสุด ซึ่งสอดคล้องกับผลงานวิจัยของชวณวล คณานุกูล (Kananukul, 1999, p. 159) พบว่า การทำธุรกิจขยหายใต้ดินนั้นมีรายจ่ายที่เจ้ามือต้องรับผิดชอบจำนวนไม่น้อย แต่หากเทียบกับผลตอบแทนที่ได้ก็เรียกได้ว่าคุ้มเกินกว่าคุ้ม คนขยหายบางรายมอบส่วนลดให้กับผู้ช่วยขยหาย เช่น ให้เล่นขยหายฟรีไม่คิดเงิน เป็นต้น ปัจจุบันสามารถรับขยหายได้ทุกที่ที่คนขยหายพิจารณาแล้วว่าปลอดภัย เช่น บ้านเพื่อน บ้านตัวเอง หรือในสถานที่ทำงาน เป็นต้น ทั้งนี้คนขยหายบางรายก็กระจ่ายส่งขยหายไปทางเว็บไซต์

ความเชื่อมโยงระหว่างเจ้ามือรายใหญ่ เจ้ามือรายย่อย คนขยหาย และนักพนันขยหายใต้ดินชนชั้นกลางนั้น ในมุมมองของเจ้ามือและคนขยหายใต้ดินที่มีต่อธุรกิจขยหายบนดิน ผลการวิจัยพบว่าเจ้ามือและคนขยหายมีความเห็นหลากหลาย บางคนคิดว่าหากเศรษฐกิจไม่ดีคนยิ่งเล่นขยหายใต้ดิน ในขณะที่บางคนเห็นว่ายิ่งเศรษฐกิจไม่ดีคนก็ไม่เล่นพนันขยหาย อย่างไรก็ตามคนขยหายมีมุมมองว่าขยหายใต้ดินยังอยู่ได้เพราะไม่จำเป็นต้องใช้เงินจำนวนมากก็สามารถเล่นได้ ซึ่งกล่าวได้ว่าในสังคมมีโครงสร้างที่กำหนดความรู้สึคนึกคิดและการกระทำของปัจเจกบุคคล “นิจภาพ” เป็นผลิตผลของกระบวนการหล่อหลอมทางสังคมตั้งแต่ช่วงแรก ๆ ของชีวิต ด้วยการปลูกฝังเรื่องเงื่อนไขทางสังคม กฎระเบียบ ความเชื่อ ค่านิยม ความรู้ ความคิด ให้ซึมซับไปในร่างกายและจิตใจของบุคคล กำหนดขอบเขตของการกระทำหรือชุดการรับรู้และประเมินคุณค่าที่สอดคล้องกับโครงสร้างนั้นแล้วแสดงออกในรูปแบบของการปฏิบัติในชีวิตประจำวันที่สม่ำเสมอ (ที่เรียกว่า การผลิตซ้ำ-Reproduction) (Bourdieu, 2007, pp. 85-95) ซึ่งการเปิดเผยสถานะของเจ้ามือได้นั้นผลการวิจัยนี้ได้แสดงความแตกต่างจากงานวิจัยของชวณวล คณานุกูล (Kananukul, 1999, abstract) ซึ่งงานวิจัยพฤติกรรมการเล่นและเครือข่ายการสื่อสารของผู้เล่นขยหายใต้ดินแสดงให้เห็นความเปิดเผยในการสื่อสาร เจ้ามือรายใหญ่ เจ้ามือขนาดกลาง และเจ้ามือรายย่อยจะปิดบังและลึกลับ แต่งานวิจัยอัตลักษณ์และเครือข่ายการสื่อสารของนักพนันขยหายใต้ดินครั้งนี้พบว่า เจ้ามือและคนขยหายค่อนข้างเปิดเผยสถานะไม่ปิดบังและลึกลับเช่นในอดีต สรุปได้ดังภาพ



ภาพที่ 4 ระดับการเปิดเผยของเครือข่ายการสื่อสารของนักพนันขยหายใต้ดินชนชั้นกลาง

การเล่นหอยต้องเคารพกฎ กติกา มารยาทของกลุ่ม ยอมรับเงื่อนไขที่เจ้ามือกำหนด ซึ่งแต่ละเจ้าก็กำหนดเหมือนหรือแตกต่างกันไป การซื้อหอยเป็นการซื้อสินค้าทางเศรษฐกิจ ซึ่งมีเรื่องของความสัมพันธ์เข้ามาเกี่ยวข้อง สิทธิชีวิตของนักพนันหอยได้ดินชนชั้นกลางมีความเป็นธรรมชาติที่แสดงออกมา คือ ให้เกียรติซึ่งกันและกัน ไม่ทวงเงินให้เครดิต บางครั้งมอบส่วนลดเป็นพิเศษถ้าหากว่ามีความสนิทสนมกันอย่างมาก หรือเป็นลูกค้าประจำ ซึ่งการได้รับเกียรติเช่นนี้กลุ่มชนชั้นล่างมีความต้องการอย่างมาก เป็นต้นทุนทางสังคมที่ชนชั้นกลางได้รับโดยไม่ต้องร้องขอเพราะการสูญเสียความสัมพันธ์ดีไปเป็นเรื่องที่ “เงิน” ไม่สามารถซื้อกลับคืนมาได้ ดังงานวิจัยของนวนน้อย ตรีรัตน์ (Treerat, 2014, pp. 39-40) อธิบายเกี่ยวกับ “การซื้อหอยแปะ” ของชาวบ้านเป็นการซื้อซึ่งไม่ได้สื่อความหมายแค่การซื้อขายสินค้าทางเศรษฐกิจเท่านั้น แต่มีเรื่องของความสัมพันธ์ทางสังคมเข้ามาเกี่ยวข้อง แม้ด้านหนึ่งคนขายหอยจะมียอดขายเพิ่มขึ้นตามคนซื้อหอยแปะรู้สึกมีเกียรติที่ได้รับความไว้วางใจเพิ่มขึ้น ความมีเกียรติมีศักดิ์ศรีเป็นต้นทุนทางสังคมในการอยู่ร่วมกันในชุมชน และถ้าเพื่อหวังที่จะยอม “ยกหนี้” กรณีเช่นนี้อาจสะท้อนให้เห็นว่าคนรับแทงหอยกับคนซื้อหอยจะต้องมีความสัมพันธ์กันมากกว่าเรื่องเงิน

ข้อเสนอแนะ

ข้อเสนอแนะทั่วไป

ผลการวิจัยพบว่าเครือข่ายการสื่อสารของนักพนันหอยได้ดินลดความเป็นทางการลงสามารถรับ-ส่งหอยกันได้ทุกที่ทุกเวลา ผู้เล่นพนันหอยได้ดินชนชั้นกลางมีอำนาจซื้อและเปิดเผยมากยิ่งขึ้น เนื่องจากการหอยได้ดินเป็นเรื่องที่ตอบสนองความต้องการของผู้เล่นที่อยากรู้อยากลองอยากสนุกและเป็นกลุ่มที่ไม่ได้สร้างปัญหาสังคม แต่กลับกระตุ้นเศรษฐกิจด้วยเงินมหาศาล จึงเสนอให้รัฐบาลหาหนโยบายการทำหอยบนดินด้วยการสร้างเครือข่ายการสื่อสารและการขาย การกำหนดรางวัลที่ตอบสนองความต้องการของชนชั้นกลาง จะได้นำรายได้นอกระบบกลับเข้าสู่ระบบเพื่อนำไปพัฒนาประเทศชาติ

ข้อเสนอแนะเชิงวิชาการ

ควรศึกษาแนวทางหรือข้อพึงระวังสำหรับผู้ที่เกี่ยวข้องกับสื่อพนันต่าง ๆ โดยเฉพาะกลุ่มเยาวชน ทั้งนี้เพื่อป้องกันและสร้างความตระหนักถึงการใช้อย่างรู้เท่าทันและปลอดภัย

ข้อเสนอแนะสำหรับงานวิจัยครั้งต่อไป

1. ในงานวิจัยต่อไปควรศึกษาเครือข่ายการสื่อสารการพนันอื่น ๆ ในรูปแบบออนไลน์ทั้งในและต่างประเทศ เพื่อให้เห็นมิติการสื่อสารและผลกระทบจากการเล่นพนันของนักพนันทุกชนชั้นในสังคม
2. ในงานวิจัยต่อไปควรศึกษาเปรียบเทียบเครือข่ายการสื่อสารระหว่างชนชั้นล่างกับชนชั้นกลางว่ามีความแตกต่างกันอย่างไร

กิตติกรรมประกาศ

ขอขอบคุณมหาวิทยาลัยราชภัฏนครราชสีมาที่สนับสนุนทุนการศึกษาตลอดหลักสูตรในระดับปริญญาเอก หลักสูตรปรัชญาดุษฎีบัณฑิต สาขาวิชานิเทศศาสตร์และนวัตกรรม คณะนิเทศศาสตร์และนวัตกรรมการจัดการ สถาบันบัณฑิตพัฒนบริหารศาสตร์

เอกสารอ้างอิง

- Bourdieu, P. (2007). *Economy of symbolic property (Raisons PR Atiques SUR LA Theorie De L'Action)*. Translated by Chanida Sayiumphaisansuk. Bangkok : Kobfai. (In Thai)
- Daily News. (2019). *Shopping girl-farmer in Korat, get rich lottery 6 million each person, use to get off debt*. Retrieved January 23, 2020, from <https://www.dailynews.co.th/regional/739547> (In Thai)
- Eoseewong, N. (1993). Culture of The Thai Middle Class. In *The Middle Class and Thai Democracy*. Bangkok : Political Economics Studies Center, Faculty of Economics, Chulalongkorn University. (In Thai)
- Inn news. (2019). *Grandma Korat Duang Heng won the lottery, 1st prize, received 6 million*. Retrieved January 23, 2020, from https://www.innnews.co.th/regional-news/news_466040/ (In Thai)
- Jaroenlerd, V. (1993). Middle class to the May event. In *The middle class and Thai democracy*. Bangkok : Political Economics Studies Center, Faculty of Economics, Chulalongkorn University. (In Thai)
- Kananukul, C. (1999). *Gambling Behaviors and Communication Networks of The Underground Lottery Gamblers*. Thesis, Master of Arts Program in Mass Communication, Department of Mass Communication, Faculty of Communication Arts, Chulalongkorn University, Bangkok. (In Thai)
- Khao Sod. (2019). *The famous Korat boxing club fan club, the loudest fortune, Maha Heng won the lottery 30 million! Life turned*. Retrieved January 23, 2020, from https://www.khaosod.co.th/breaking-news/news_3108288 (In Thai)
- Matichon. (2019). *Korat girl lucky luck! Won the 1st prize lottery, received 12 million, bought behind the Ya Mo monument*. Retrieved January 23, 2020, from https://www.matichon.co.th/region/news_1345381 (In Thai)
- Phongpaichit, P. (2000). Political Economy on underground lottery. In *Lottery, Gambling, Amphetamine, Illegal Economy and Public Policy in Thailand*. Bangkok : Political Economics Studies Center, Faculty of Economics, Chulalongkorn University. (In Thai)
- Piamphongsant, P. (1993). Middle Class Theory. In *The Middle Class and Thai Democracy*. Bangkok : Political Economics Studies Center, Faculty of Economics, Chulalongkorn University. (In Thai)
- Piriyarangsarn, S. (2003). Underground lottery: structure and changes. In *Economy, gambling, policy options*. Bangkok : Political Economics Studies Center, Faculty of Economics, Chulalongkorn University. (In Thai)
- Sitthisaman, K. (1993). Men of 3 cultures in their 60s. In *Democracy and Middle Class*. Bangkok : Winyuchon Publication House. (In Thai)
- Tcijthaionline. (2020). *7 years, the lottery office, income of 597 billion, profits of 15.1 billion-open research, turning the lottery into savings*. Retrieved March 31, 2020, from <https://www.tcijthai.com/news/2019/3/scoop/8914> (In Thai)

Thairath. (2019). *Prathai Korat won the 1st prize again, Duang Heng girl received 12 million*. Retrieved January 23, 2020, from <https://www.thairath.co.th/news/local/northeast/1628188> (In Thai)

Treerat, N. (2014). *Lottery: knowledge and meaning in a woman's perspective*. Bangkok : Center for Gambling Studies, Faculty of Economics, Chulalongkorn University. (In Thai)

ผู้เขียนบทความ

นางสาวชिरารัตน์ นิรันดร์เตชะภัทร์

นักศึกษาระดับปริญญาเอก หลักสูตรปรัชญาดุษฎีบัณฑิต
สาขาวิชานิเทศศาสตร์และนวัตกรรม
คณะนิเทศศาสตร์และนวัตกรรมการจัดการ
สถาบันบัณฑิตพัฒนบริหารศาสตร์
อาคารมัลลีย์ หุวะนันทน์ ชั้น 8 เลขที่ 118 หมู่ 3 ถนนเสรีไทย
แขวงคลองจั่น เขตบางกะปิ กรุงเทพมหานคร 10240
E-mail: wachirarat_mod@hotmail.com

รองศาสตราจารย์ ดร.อัศวิน เนตรโพธิ์แก้ว

อาจารย์ที่ปรึกษาหลักสูตรดุษฎีนิพนธ์
คณะนิเทศศาสตร์และนวัตกรรมการจัดการ
สถาบันบัณฑิตพัฒนบริหารศาสตร์