

สัญลักษณ์ข้าวโอกาสวัดพระธาตุพนม จังหวัดนครพนม ในพิธีถวายข้าวพืชภาคและเสียค่าหัว

สุรชัย ชินบุตร*

บทคัดย่อ

พระธาตุพนม เป็นศาสนสถานศักดิ์สิทธิ์ที่เป็นศูนย์รวมจิตใจของคนสองฝั่งแม่น้ำโขง ทุกปีในวันขึ้น ๘ ค่ำ เดือน ๓ จะมีการนมัสการพระธาตุพนม บทความนี้มีวัตถุประสงค์เพื่อศึกษาวิเคราะห์สัญลักษณ์ พิธีถวายข้าวพืชภาคและการเสียค่าหัวของกลุ่มคนที่เรียกว่า “กลุ่มข้าวโอกาส” และการดำรงอยู่ของกลุ่มข้าวโอกาสวัดพระธาตุพนมในสังคมปัจจุบัน

ผลการศึกษาพบว่า “ข้าวพืชภาค” ซึ่งเป็นผลิตผลทางการเกษตร อันได้แก่ ข้าว ข้าวโพด ถั่ว อ้อย และผลิตผลอื่นๆ ที่ได้จากที่ดินของวัดซึ่งเรียกว่า นาจันทน์ (ที่ดินที่มีผู้อุทิศถวายให้กับวัด) ซึ่งข้าวโอกาสได้นำมาถวายแด่องค์พระธาตุพนมเป็นสัญลักษณ์ของข้าวโอกาสโดยเฉพาะข้าวสารเป็นสิ่งจำเป็นอย่างยิ่งที่ต้องนำมาถวาย สมัยก่อนข้าวที่นำมาถวายจะเป็นข้าวเปลือกแต่ต่อมาจึงเปลี่ยนเป็นข้าวสารเนื่องจากพระภิกษุจะได้นำไปใช้ประโยชน์ได้ทันที ข้าวจึงเปรียบได้กับข้าวโอกาสที่ยังเป็นแรงงานรับใช้พระสงฆ์และองค์พระธาตุพนม ส่วนผลิตผลอย่างอื่นเป็นบริวารที่ทำให้ข้าวเป็นสัญลักษณ์ที่โดดเด่น นอกจากนี้พิธี “เสียค่าหัว” หรือพิธีถวายเงินเพื่อบำรุงวัดพระธาตุพนมโดยนำขันหมากเบ็ง เทียนรอบหัวคาคิง และปัจจัยที่เป็นเงิน อันเป็นสัญลักษณ์ของเครื่องบรรณาการมาถวายแด่พระมหากษัตริย์ทั้ง ๕ พระองค์โดยมีพระธาตุพนมเป็นตัวแทน หลังจากที่พระบาทสมเด็จพระจุลจอมเกล้าเจ้าอยู่หัวรัชกาลที่ ๕ ทรงเลิกทาสแล้ว ข้าวโอกาสก็ค่อยๆ หายไปจากวัดพระธาตุพนม แต่ในปัจจุบัน

* อาจารย์ประจำสาขาวิชาภาษาไทย คณะมนุษยศาสตร์และสังคมศาสตร์ มหาวิทยาลัยราชภัฏสกลนคร

นี้ท่ามกลางความเปลี่ยนแปลงของสังคม ยังมีกลุ่มคนที่เรียกตนเองว่า ข้าโอกาสได้นำข่าวพิษภาคและการเสียค่าหัวมาถวายแด่องค์พระธาตุพนมทุกปี ซึ่งแสดงให้เห็นถึงการดำรงอยู่ของข้าโอกาสในยุคปัจจุบัน การศึกษาเรื่องนี้สะท้อนให้เห็นถึงความเชื่อและศรัทธาของคนอีสานและชาวลาวประเทศ สปป.ลาว ต่อดองค์พระธาตุพนมอันเป็นสิ่งศักดิ์สิทธิ์คู่บ้านเมืองที่ยึดเหนี่ยวจิตใจของคนทั้งสองฝั่งแม่น้ำโขงตลอดมา

Symbols of the Monastery Serfs of Wat Phra That Phanom in Khao Phichaphagaya Offering and Sia Kha Hua Ritual

*Surachai Chinabutr**

Abstract

Phra That Phanom, originally located on Doi Kapanakiri or Phu Kam Pra, is a spiritual center of the Mekong riverine people, located in That Phanom District of Nakorn Phanom Province. Annually, on the full moon of the third lunar month, the ritual of paying homage to Phra That Phanom is held. This paper aims to analyze the symbolization of the rites of the Khao Phichaphagaya offering and the Sia Kha Hua ritual to the Kha-okasa group (monastery serfs) of Wat Phra That Phanom and their existence in modern society.

It has been discovered that Khao Phichaphagaya refers to agricultural crops including rice, corn, bananas, and sugar cane, harvested from the monastery land, called a windmill field, donated to the monastery. On the 8th day of the 3rd lunar month, the monastery serfs offer Khan Mak Beng, and golden and silver flowers, symbolizing the contributions, of the five kings who constructed Phra That Phanom. In addition, they perform the Sia Kha Hua ritual (donations for maintaining the monastery). Terminated by the Proclamation of Slave Independence by King Rama V, the monastery serfs of Wat Phra That Phanom gradually disappeared from the monastery. However, even amidst rapid social change, these inherited rites at Wat Phra That Phanom are annually performed. This study reflects the monastery serfs' beliefs in Phra That Phanom in modern society.

* Lecturer of Department of Thai, Faculty of Humanities and Social Science, Sakon Nakhon Rajabhat University.

ความนำ

พระธาตุพนม ศาสนสถานสำคัญของกลุ่มวัฒนธรรมไทย-ลาว ตั้งอยู่ในบริเวณที่เรียกว่า “แอ่งสกลนคร” เขตอำเภอธาตุพนม จังหวัดนครพนม พระธาตุพนม มีประวัติความเป็นมายาวนานและเป็นศาสนสถานอันเป็นที่เคารพของทั้งชาวไทย ในภาคอีสานและกลุ่มคนลาวที่อยู่ในประเทศสาธารณรัฐประชาธิปไตยประชาชนลาว ดังจะเห็นได้จากเมื่อถึงงานนมัสการพระธาตุพนมประจำปี กลุ่มชนชาวลาวยุคใหม่จะข้ามแม่น้ำโขงเพื่อมานมัสการและสักการบูชาพระธาตุพนมเป็นจำนวนมาก จึงเป็นสิ่งยืนยันถึงความศักดิ์สิทธิ์ ความเชื่อและศรัทธาของกลุ่มชนที่มีต่อองค์พระธาตุพนมดี เป็นอย่างดี

จากหลักฐานด้านสถาปัตยกรรมขององค์สถูปของพระธาตุพนม ที่มีผู้สันนิษฐานว่าเป็นศิลปะขอมผสมจาม ซึ่งมีอายุอยู่ในช่วงพุทธศตวรรษที่ ๑๒-๑๓ ลวดลายที่ปรากฏอยู่บนสถูปที่มีลักษณะเป็นรูปเสากลม มีพวงอุษะห้อยสันนิษฐานว่าเป็นศิลปะขอมแบบไพรกเม็ง แต่หลังจากที่พระธาตุพนมได้พังทลายลงมาครั้งล่าสุด จึงพบว่าส่วนยอดขึ้นไปถึงฉัตรเป็นศิลปกรรมสมัยล้านช้างซึ่งพระครูโพนสะเม็กพร้อมกับลูกศิษย์ได้พร้อมกันปฏิสังขรณ์ในพ.ศ. ๒๒๓๓ - ๒๒๓๖ กรมศิลปากรได้ขึ้นทะเบียนเป็นโบราณสถานชาติเมื่อวันที่ ๘ มีนาคม พ.ศ. ๒๔๘๗

องค์พระธาตุพนมจึงตั้งเด่นเป็นสง่าเพื่อให้สาธุชนทั้งหลายได้กราบไหว้บูชาขอพรจากพระธาตุ นอกจากนี้พระธาตุพนมยังเป็นพระธาตุประจำปีของคนเกิดปีวอกที่ต้องไปสักการบูชาเป็นประจำ องค์พระธาตุพนมจึงเป็นหนึ่งในพระธาตุของชาวราศีสิบสองนักษัตรที่สำคัญมาตั้งแต่โบราณ เมื่อถึงข้างขึ้นเดือน ๓ หรือ เดือนกุมภาพันธ์ของทุกปีจะมีงานนมัสการพระธาตุพนม เพื่อให้คนทุกหมู่เหล่าได้มากราบไหว้ขอพรและนมัสการองค์พระธาตุพนม โดยเฉพาะคนกลุ่มหนึ่งที่เรียกตนเองว่า “ข้าโอกาส” จะจัดพิธีกรรมถวาย “ข้าวพืชภาค” และ “เสียด่าหัว” เพื่อบูชาองค์พระธาตุพนมและระลึกถึงบุญคุณพระมหากษัตริย์ล้านช้าง อันเป็นพิธีกรรมที่ปฏิบัติสืบทอดกันมาตั้งแต่ครั้งโบราณ



ภาพที่ ๑ พระธาตุพนมองค์ปัจจุบัน

ข้าโอกาส คือกลุ่มคนที่กษัตริย์ล้านช้างได้อุทิศให้เป็นสมบัติของวัดเพื่อ
ปรนนิบัติรับใช้พระภิกษุและคอยดูแลพระธาตุพนม ในสมัยก่อนบรรพบุรุษของคนกลุ่มนี้
มีบทบาทมาก กล่าวคือ นอกจากจะเป็นแรงงานของวัดที่มีหน้าที่ทำนา ทำไร่ในที่ดิน
ที่เป็นสมบัติของวัดที่เรียกว่า “นาจังหัน” และนำผลผลิตที่ได้มาบำรุงพระภิกษุสงฆ์
ที่อยู่ภายในวัด เพื่อให้พระภิกษุเหล่านั้นได้ปฏิบัติภารกิจให้สำเร็จลุล่วงไปด้วยดี กลุ่ม
คนเหล่านี้จึงเป็นกรรมสิทธิ์ของวัดพระธาตุพนมชั่วลูกชั่วหลาน และยังทำหน้าที่
บริหารจัดการวัดพระธาตุพนมโดยอิงอยู่กับความเชื่อว่าพระธาตุพนมเป็นสิ่งศักดิ์สิทธิ์
คู่บ้านคู่เมืองใครคิดลบหลู่จะต้องมีอันเป็นไป นอกจากนี้บ้างตระกูลตั้งตนเป็น

หัวหน้าปกครองข้าโอกาสอื่นๆ จะต้องอยู่ภายใต้อำนาจของพระภิกษุที่เป็นใหญ่ที่อยู่ภายในวัดพระธาตุพนม

ผลผลิตทางการเกษตรที่ได้จากที่ดินของวัด (นาจันทน์) เรียกว่า “ข้าวพิษภาค” ซึ่งได้แก่ข้าว พริก หอม มันแกว กล้วย อ้อย และผลผลิตอื่นๆ อันเป็นสิ่งที่ใช้ในการดำรงชีวิต โดยเฉพาะข้าวเป็นสิ่งสำคัญกว่าพืชผลอย่างอื่นกล่าวได้ว่าข้าวเป็นสัญลักษณ์สำคัญในพิธีถวายข้าวพิษภาค ส่วนผลผลิตอย่างอื่นเป็นเพียงองค์ประกอบที่ทำให้พิธีกรรมสมบูรณ์ และจะเปลี่ยนแปลงไปตามฤดูกาล ข้าโอกาสเท่านั้นที่มีหน้าที่นำผลผลิตเหล่านี้มาถวายให้กับพระธาตุพนม และเสียค่าหัว ในงานนมัสการประจำปี ส่วนคนกลุ่มอื่นเพียงนำปัจจัยซึ่งเป็นเงินมาบูชาพระธาตุพนม เนื่องจากข้าโอกาสกระจัดกระจายไปตั้งบ้านเรือนอยู่หลายท้องที่ เช่น กลุ่มที่อยู่รอบๆ องค์พระธาตุพนม กลุ่มอำเภอนาแก จังหวัดนครพนม และกลุ่มอำเภอนิคมพัฒนา จังหวัดมุกดาหาร ในพิธีถวายข้าวพิษภาคจึงต้องกำหนดพื้นที่เพื่อให้ข้าโอกาสนำผลผลิตมาถวาย โดยกำหนดเอาประตูทางเข้าพระธาตุพนมทั้งสี่ด้านเป็นเกณฑ์ในการตั้งเครื่องบูชาถวาย กลุ่มข้าโอกาสแต่ละหมู่บ้านจะนำผลผลิตมาถวายต่อองค์พระธาตุพนม โดยมีพระภิกษุสงฆ์รับข้าวพิษภาคไว้ก่อนและจะมีพิธีกล่าวถวายพร้อมกันอีกครั้ง หลังจากที่มีการแห่พระอุปคุตเข้าสู่ภายในพระธาตุพนมแล้ว โดยจะมีไวยาวัจกรณของวัดพระธาตุพนมซึ่งเป็นข้าโอกาสกล่าวนำถวาย

บทความนี้มีวัตถุประสงค์เพื่อศึกษาวิเคราะห์สัญลักษณ์ในพิธีถวายข้าวพิษภาค และการดำรงอยู่ของข้าโอกาสวัดพระธาตุพนมในสังคมปัจจุบัน



ภาพที่ ๒ ซุ้มประตูเรื่องอร่ามรัชฎากร ทางเข้าวัดพระธาตุพนมสร้างโดยพระครูศีลาภีรต์ พ.ศ.๒๔๗๐

ความเป็นมาของพระธาตุพนม

พระธาตุพนมมีประวัติความเป็นมาอย่างยาวนาน แบ่งการรับรู้ ออกได้เป็น ๒ ช่วงเวลา ช่วงระยะเวลาแรกคือช่วงที่บอกกล่าวกันในรูปแบบของตำนานหรือนิทาน และช่วงที่สองหลังจากพระธาตุพนมได้พังลงในวันที่ ๑๑ สิงหาคม พ.ศ. ๒๕๑๘ ได้พบหลักฐานทางโบราณคดีที่ถูกซ่อนอยู่ภายในพระธาตุซึ่งสามารถกำหนดอายุของพระธาตุและสามารถตรวจสอบได้อย่างชัดเจน โดยอาศัยการบันทึกทางประวัติศาสตร์ที่กล่าวถึงการบูรณปฏิสังขรณ์พระธาตุพนมในสมัยพระเจ้าโพธิสารราช (พ.ศ. ๒๐๗๓ - ๒๑๐๓) พระยานครหลวงพิชิตราชธานีศรีโคตรบูร เจ้าเมืองนครพนม ในปี พ.ศ. ๒๑๕๗ พระครูโพนสะเม็กในช่วงปี พ.ศ. ๒๒๓๓ - ๒๒๓๕ ในสมัยพระเจ้าอนุวงศ์ (พ.ศ. ๒๓๔๙ - ๒๓๕๖) ในสมัยพระครูวิโรจน์รัตโนบล (พ.ศ. ๒๔๔๔) ปี พ.ศ. ๒๔๘๓

สมัยสงครามอินโดจีนจนถึง ปี พ.ศ. ๒๕๑๘ พระธาตุพนมล้ม ประวัติความเป็นมาของพระธาตุพนมทั้งสองช่วงปรากฏในหลักฐานชิ้นสำคัญคือ “อรัญคธาตุนิทาน” อันเป็นหนังสือตำนานที่บอกเล่าถึงความเป็นมาของการสร้างพระธาตุพนม ที่บันทึกเป็นลายลักษณ์ด้วยอักษรธรรมพื้นเมืองอีสานบนใบลาน ที่มีอยู่ตามวัดสำคัญๆ ทั่วไปในภาคอีสานจำนวน ๗ ผูก ๑๕๒ ใบลาน และได้มีผู้ปริวรรตเป็นอักษรไทยปัจจุบันไว้หลายท่าน และตั้งชื่อเรื่องต่างๆ กันไปไม่ว่าจะเป็นอรัญคธาตุนิทานตำนานพระธาตุพนม (พิสดาร) อรัญคธาตุนิทานตำนานพระธาตุพนม อรัญคธาตุนิทาน นอกจากนี้ในประเทศสปป.ลาว ยังพบว่ามีหนังสือชื่อ นิทานอรัญคธาตุนิทานฉบับหลวงพระบาง พิมพ์ด้วยอักษรลาว ซึ่งมีเนื้อเรื่องคล้ายกันกับฉบับที่แพร่หลายอยู่ในภาคอีสานของไทย

ในปี พ.ศ. ๒๔๘๓-๒๔๘๔ จอมพล ป.พิบูลสงครามเป็นนายกรัฐมนตรี ได้มอบหมายให้ พลตรีหลวงวิจิตรวาทการเป็นแม่ข่ายในการบูรณะองค์พระธาตุพนม เพื่อต้องการลบล้างจินตนาการว่าพระธาตุพนมเป็นเจดีย์แบบทรงล้านช้างเช่นเดียวกับพระธาตุหลวงแห่งเมืองเวียงจันทน์ ได้สร้างส่วนยอดของพระธาตุพนมเป็นฉัตรและทำลายลายเป็นทรงพุ่มข้าวบิณฑ์ซึ่งเป็นรูปแบบที่พบเห็นได้ในสุโขทัยและอยุธยาของไทยบดบังความเป็นล้านช้าง ปี พ.ศ.๒๔๔๔ เมื่อครั้งสมเด็จพระยาดำรงราชานุภาพเสด็จหัวเมืองมณฑลอุดรได้เสด็จไปที่วัดพระธาตุพนม หลังจากนั้นได้ให้กรมศิลปากรเขียนแบบ จอมเจดีย์ ๘ แห่งของประเทศไทยไว้ที่วัดเบญจมบพิตรในเจดีย์ทั้ง ๘ แห่งมีพระธาตุพนมรวมอยู่ด้วย สมเด็จพระยาดำรงราชานุภาพได้อธิบายถึงการเขียนแบบพระธาตุไว้ ๓ ประการและประเด็นสำคัญที่น่าสนใจคือการให้คำอธิบายว่าเพื่อให้พระธาตุพนมอันเป็นเจดีย์ที่สำคัญของภูมิภาคเป็นหลักเขตแดนระหว่างประเทศไทยกับสาธารณรัฐประชาธิปไตยประชาชนลาว องค์พระธาตุพนมได้พังทลายลงเมื่อวันที่ ๑๑ สิงหาคม ๒๕๑๘ การกำหนดแบบก่อสร้างพระธาตุพนมจากส่วนกลางก็ชัดเจนยิ่งขึ้นซึ่งนำมาถึงรูปแบบพระธาตุพนมในปัจจุบันตามแบบนโยบายดังกล่าว อย่างไรก็ตามสิ่งที่ตามมาตามนโยบายดังกล่าวได้ทำให้องค์พระธาตุพนมได้รับการเอาใจใส่ทุกภาคส่วน และได้เพิ่มความศักดิ์สิทธิ์และสร้างความชอบธรรมให้กับองค์พระธาตุพนมที่เป็นสัญลักษณ์ของสถูปเจดีย์ของภาคอีสาน ซึ่งได้ถูกเลียนแบบนำไปสร้างเป็นแบบเจดีย์ต่างๆ ในภาคอีสานสืบต่อกันมา พร้อมกันนี้ยังเป็นตราสัญลักษณ์ของหน่วยงานทางการศึกษาที่สำคัญของภาคอีสาน และยังสร้าง

ให้อำเภอธาตุพนมเป็นสถานที่ท่องเที่ยวเชิงวัฒนธรรมอย่างชัดเจน ซึ่งเป็นการสร้าง รายได้ให้กับผู้คนของอำเภอธาตุพนม ส่งผลให้ข้าโอกาสวัดพระธาตุพนมได้รื้อฟื้น ตัวเองขึ้นมาอีกครั้งหนึ่ง ดังนั้นวัดพระธาตุพนมจึงต้องการการบริหารจัดการอย่างดี

การบริหารจัดการวัดพระธาตุพนมใช้แนวคิดเดิมจากอดีต ดังนั้นข้าโอกาส จึงได้รับความไว้วางใจให้ดูแลความเป็นระเบียบเรียบร้อยภายในวัดพระธาตุพนม มีการบริหารจัดการอย่างเป็นระบบ รายได้จากกาท่านักท่องเที่ยวมานมัสการ พระธาตุพนม ก็มีการจัดการอย่างมีระบบระเบียบตรวจสอบได้ ดังนั้นข้าโอกาสจึงยัง ดำรงอยู่คู่กับองค์พระธาตุพนมแม้ว่าสังคมในยุคปัจจุบันจะเปลี่ยนแปลงไปมากเพียงใด กลุ่มข้าโอกาสก็กลับเพิ่มจำนวนมากยิ่งขึ้น



ภาพที่ ๓ องค์พระธาตุพนมก่อนที่จะพังลงมา

ข้าโอกาส : ผู้รับใช้พระภิกษุและดูแลวัดพระธาตุพนม

“ข้าโอกาส” “ข้าพระ” “ช้อย” “ช้อยโอกาส” “เลกวัด” หรือ “ข้าพระโยมสงฆ์” ล้วนเป็นคำศัพท์ที่มีความหมายถึงกลุ่มคนที่ถูกอุทิศให้สถานศึกษาที่ศกดีสิทธิ์ที่ต้อง ทำหน้าที่ดูแลพระภิกษุสงฆ์และเมื่อมีบุตรหลานพวกเขาเหล่านั้นก็จะตกเป็นกรรมสิทธิ์ ของวัดด้วย

หลักฐานการอุทิศคนให้เป็น “ข้าโอกาส” หรือ “ช้อยโอกาส” นั้นมีธรรมเนียม มาแต่ครั้งสมัยสุโขทัย ในสมัยพญาลิไท ที่จารึกวัดบางสนกกกล่าวว่า “...มีการจัดหา

คนครอบครัว) (ครอบครัว) หนึ่งเพื่อดูแลวัดพร้อมทั้งจัดหาช่างมาวัดควายให้พร้อม”^๑

ธรรมเนียมการอุทิศเข้าโอกาสในอาณาจักรล้านช้าง (ภาคอีสาน) พบว่า เริ่มต้นในพุทธศตวรรษที่ ๒๑ จากหลักฐานที่พบคือจารึกวัดจอมมณี จังหวัดหนองคาย (พ.ศ.๒๐๙๘) พระเจ้าไชยเชษฐาธิราชได้โปรดให้พระยานครเจ้าสุนทพัพะ และ เจ้าแสนโสภา มาอุทิศที่ดินและช้อย (เข้าโอกาส) ให้กับวัดมณีเชษฐาราม^๒ และหลักฐาน ในจารึกการอุทิศเข้าโอกาสของอาณาจักรล้านช้างตามแนวชายฝั่งแม่น้ำโขงเรื่อยมา จากแนวจังหวัดหนองคายเรื่อยไปจนถึงจังหวัดอุบลราชธานี เช่น จารึกวัดศรีคุณเมือง จังหวัดหนองคาย (พ.ศ. ๒๑๐๓) จารึกวัดถ้ำสุวรรณคูหา จังหวัดหนองบัวลำภู (พ.ศ. ๒๑๐๕) จารึกวัดมูจลินทรอาราม จังหวัดหนองคาย (พ.ศ. ๒๑๓๙) จารึกฐาน พระพุทธรูปถ้ำคำอาฮวน จังหวัดมุกดาหาร (พ.ศ. ๒๓๓๖) จารึกวัดป่าใหญ่ จังหวัด อุบลราชธานี (พ.ศ. ๒๓๕๐) นอกจากจะอุทิศเข้าโอกาสแล้ว ยังเป็นการอุทิศที่ดิน ให้กับทางวัด (นาจังหัน) และสาปแช่งผู้ที่มาทำลายทานวัตถุต่างๆ อีกด้วย

ส่วนการอุทิศเข้าโอกาสให้กับวัดพระธาตุพนมพบหลักฐานจากจารึก ๒ หลัก คือจารึกวัดพระธาตุพนม ๒ (พ.ศ. ๒๑๕๗) ซึ่งปัจจุบันประดิษฐานอยู่ในวิหารคด วัดพระธาตุพนม จังหวัดนครพนม จารึกด้วยอักษรไทยน้อย จำนวน ๑๘ บรรทัด ทั้ง ๒ ด้านกล่าวถึงพระยานครพิขิตราชธานีศรีโคตรบอง พร้อมด้วยเหล่าอำมาตย์ และขุนนางได้พร้อมใจกันทำความสะอาดฐานพระธาตุพนมทั้ง ๔ ด้าน และได้ก่อสร้าง กำแพงล้อมองค์พระธาตุพนม ชุ่มประตุ กำแพงชั้นกลาง หอบูชาข้าวพระ และที่สำคัญ ได้สร้าง “กะตบ” (โบสถ์ ที่ก่อด้วยอิฐถือปูน)^๓ และได้สาปแช่งผู้ที่มาครอบครอง วัตถุทาน และทำลายสิ่งของเหล่านี้เอาไว้

^๑ กรมศิลปากร. **จารึกสมัยสุโขทัย**. (กรุงเทพฯ : กรมศิลปากร) หน้า ๒๑-๒๕

^๒ ธวัช ปุณโณทก. **เรื่องเดียวกัน**, หน้า ๙๘

^๓ ทศพล อาจหาญ. **เข้าโอกาสวัดพระธาตุพนม อำเภอธาตุพนม จังหวัดนครพนม** วิทยานิพนธ์ศิลปศาสตรมหาบัณฑิต มหาวิทยาลัยมหาสารคาม หน้า ๓.



ภาพที่ ๔ จารึกวัดพระธาตุพนม ๒ พ.ศ. ๒๑๕๗ กล่าวถึงการอุทิศข้าโอกาสสองพระยานครหลวงพิชิตราชธานี

รัชสมัยพระยานครหลวงพิชิตราชธานี (พ.ศ. ๕๐๐) แห่งเมืองศรีโคตรบูร ได้กำหนดที่ดินที่อยู่ให้กับข้าโอกาสเพื่อให้ตั้งถิ่นฐานไว้ดังนี้ ฝั่งซ้ายแม่น้ำโขง ได้แก่ บ้านนาสะตือ บ้านนาวาง บ้านนาตาลเทิง บ้านผักเพื้อ บ้านดงนอกและบ้านดงใน พระองค์จึงได้ตั้งให้คนเหล่านั้นให้อุปัฏฐากพระธาตุต่อไป ส่วนทางฝั่งขวาแม่น้ำโขง อยู่บริเวณบ้านหนองปิง บ้านดงภู บ้านน้ำก่ำ บ้านหัวดอน และบ้านหมื่นหยาบ เขตอำเภอดงหลวง^๔ จังหวัดนครพนม

การอุทิศข้าโอกาสเพื่อให้ดูแลวัดพระธาตุพนมนั้น จากตำนานอุรังคธาตุ^๕

^๔ เอเจียน แอมอนิเยอ. เรื่องเดียวกัน, หน้า ๑๔๗.

^๕ พระธรรมราชาผู้ตร. **อุรังคธาตุนิทาน ตำนานพระธาตุพนม(พิสดาร)**, (กรุงเทพฯ: จุฬาลงกรณ์มหาวิทยาลัย), หน้า ๙๕-๑๑๐.

พบว่า พระยาสุมิตรธรรมวงศา กษัตริย์ที่ปกครองอาณาจักรศรีโคตรบูร หลังจากได้สร้างอุบมุงของพระธาตุพนมแล้วได้อุทิศข้าโอกาสจำนวน ๓,๐๐๐ คนเพื่อให้ดูแลพระธาตุ ต่อมาในปี พ.ศ. ๒๐๗๓ -๒๑๐๒ พระเจ้าโพนสีลาวราช กษัตริย์หลวงพระบาง ได้เสด็จมานมัสการพระธาตุพนม ก่อนกลับได้อุทิศคนเพื่อดูแลพระธาตุพนมจำนวน ๓,๐๐๐ คน และในปี พ.ศ.๒๒๓๓ พระครูโพนสะเม็ก เมื่อได้บูรณะพระธาตุพนมเสร็จแล้ว ก่อนที่จะเดินทางไปยังเมืองจำปาศักดิ์ ก็ได้อุทิศคนไว้เพื่อดูแลพระธาตุไว้จำนวนหนึ่ง

การอุทิศข้าโอกาสให้เป็นสมบัติของวัดพระธาตุพนมไม่ได้จำกัดจำนวนทั้งนี้ขึ้นอยู่กับฐานะของผู้บริจาค เมื่อข้าโอกาสมีจำนวนมากขึ้นจึงต้องมีการจัดระเบียบโดยใช้ความเชื่อ ประเพณีและศาสนาเป็นเกณฑ์ในการจัดระเบียบ ข้าโอกาสจึงเป็นบุคคลที่ไม่ต้องเสียภาษีหรือส่วยให้กับทางราชการ และไม่ถูกเกณฑ์แรงงาน เพราะเป็นสมบัติของพระศาสนา ดังนั้นบางวัดที่มีผู้อุทิศข้าโอกาสให้ดูแลวัดจำนวนมากจึงต้องมีการจัดระเบียบข้าโอกาสขึ้นและมีการตั้งหัวหน้าเพื่อปกครองดูแลกันขึ้นในสมัยรัชกาลที่ ๓ ได้มีหัวหน้าคนแรกที่ตั้งขึ้นชื่อว่า “ขุนโอกาส” เป็นหัวหน้ากลุ่มข้าโอกาสวัดพระธาตุพนม แต่ต่อมาเมื่อข้าโอกาสมีจำนวนมากขึ้นจึงต้องมีหัวหน้า ๒ คน คือ พระพิทักษ์เจติย์ ซึ่งขึ้นกับเมืองละคอน (นครพนม) และหลวงภูษารัตน์ปลัดกลางขึ้นกับเมืองบังมุก (มุกดาหาร)



ภาพที่ ๕ ข้าโอกาสวัดพระธาตุพนมนำขึ้นหมากเบ็งมาถวายพระธาตุพนม

ปี พ.ศ. ๒๓๖๕ เกิดกบฏเจ้าอนุวงศ์ มีการกวาดต้อนผู้คนในภาคอีสานเพื่อไปทำสงคราม ทำให้ประชาชนได้รับความเดือดร้อนต้องพลัดถิ่นฐานบ้านเรือน ข้าโอกาสเป็นกลุ่มคนที่ถูกเกณฑ์ไปทำสงครามเช่นกัน เมื่อสงครามสงบลงพระบาทสมเด็จพระนั่งเกล้าเจ้าอยู่หัว รัชกาลที่ ๓ จึงได้จัดการปกครองหัวเมืองอีสานใหม่อีกครั้งหนึ่ง แต่ยังคงระบบการปกครองแบบอาญาสี่ (รูปแบบการปกครองหัวเมืองอีสาน ได้แก่ เจ้าเมือง อุปฮาด ราชวงศ์ และราชบุตร) เหมือนเดิม แต่การปกครองในสมัยนี้หละหลวมมาก จึงทำให้ข้าโอกาสวัดพระธาตุพนมบางส่วนหลบหนีออกจากวัดพระธาตุพนม ต่อมาในรัชสมัยพระบาทสมเด็จพระจอมเกล้าเจ้าอยู่หัว รัชกาลที่ ๔ ได้โปรดให้พระยายมราชเป็นหัวหน้าในการสักเลกหัวเมืองภาคอีสาน ข้าโอกาสวัดพระธาตุพนม จึงถูกควบคุมตัวมาสักเลกเช่นกัน รวมตัวเลกข้าโอกาสในขณะนั้น ๑,๕๔๘ คน แต่ไม่ต้องเสียค่าส่วย เพียงแต่ให้มีหน้าที่ดูแลพระธาตุพนม และปรนนิบัติรับใช้พระภิกษุที่อยู่ในวัดพระธาตุพนมต่อไป^๖ โดยจัดหาข้าวปลาอาหารถวายแด่พระภิกษุสงฆ์ และเสียค่าหัว (ส่วย) ให้กับทางวัดพระธาตุพนมทุกปี ต่อมาเมื่อข้าโอกาสเพิ่มจำนวนมากขึ้นจึงเกิดความวุ่นวาย อีกทั้งข้าราชการท้องถิ่นไม่ว่าจะเป็นเจ้าเมืองมุกดาหาร เมืองนครพนม และเมืองสกลนคร ต่างก็มาชักชวนข้าโอกาสวัดพระธาตุพนมไปทำงานให้กับตนเอง จึงทำความไม่พอใจให้กับหัวหน้าเลกข้าโอกาส ถึงกับมีการทำจดหมายร้องเรียนหลายครั้งหลายครา ต่อมาในรัชสมัยพระบาทสมเด็จพระจุลจอมเกล้าเจ้าอยู่หัว รัชกาลที่ ๕ จึงมีพระราชหัตถเลขาถึงพระยารัตนบดินทร์ สมุหนายก ให้เลกข้าโอกาสที่สมัครใจอยู่กับเจ้าเมืองนครพนม มุกดาหาร และสกลนครให้อยู่ตามเดิม จึงเป็นการยุบกองเลกข้าโอกาสวัดพระธาตุพนมไปโดยปริยาย ต่อมาเมื่อพระบาทสมเด็จพระจุลจอมเกล้าเจ้าอยู่หัวทรงประกาศเลิกทาส ข้าโอกาสวัดพระธาตุพนมจึงเลิกไปโดยปริยาย

พิธีถวายข้าวพืชมงคลและเสียค่าหัว : สัญลักษณ์ของข้าโอกาสวัดพระธาตุพนม

การสืบทอดการเป็นข้าโอกาสวัดพระธาตุพนม ในปัจจุบันมีการสืบทอด ๒ แบบ ประการแรกสืบทอดจากบรรพบุรุษ ในสมัยก่อนข้าโอกาสกลุ่มนี้มีบรรพบุรุษเป็นหัวหน้าและต่อมาได้กลายเป็นผู้นำในเขตอำเภอธาตุพนม (ได้แก่ ผู้ใหญ่บ้านและกำนัน

^๖ พจนีย์ เพ็งเปลี่ยน. เรื่องเดียวกัน, หน้า ๑๕๑-๑๕๒.

ซึ่งมีความสัมพันธ์อย่างแน่นแฟ้นกับพระผู้ใหญ่ภายในวัดพระธาตุพนม ผู้วิจัย) การสืบทอดแบบที่สองสืบทอดโดยผ่านพิธีถวายข้าวพิษภาค และเสียดำหัวซึ่งเป็น พิธีกรรมสำคัญ ที่สืบทอดมาแต่โบราณและยังปฏิบัติอยู่ในปัจจุบัน



ภาพที่ ๖ ข้าโอกาสนำข้าวพิษภาคมาถวายแด่พระธาตุพนม

โดยปกติการแสดงตัวตนของข้าโอกาสเป็นสิ่งยากที่จะพบเห็น เพราะความหมายของคำว่า “ข้าโอกาส” มีนัยยะในทางลบ ยิ่งลูกหลานข้าโอกาสที่สืบทอดกันมามากจะไม่ค่อยแสดงตัว ยกเว้นในวันขึ้น ๘ ค่ำ เดือน ๓ (กุมภาพันธ์) ซึ่งเป็นวันแรกของงานนมัสการประจำปีพระธาตุพนม ข้าโอกาสจะรวมตัวกันที่หมู่บ้านของตนเองเพื่อสร้างเครื่องบูชาพระธาตุพนม ซึ่งได้แก่ ชันหมากเบ็ง และเทียนรอบหัวคาคิง

ชันหมากเบ็งที่นำมาถวายแด่พระธาตุพนม มีตั้งแต่ขนาดเล็กไปจนถึงขนาดใหญ่ ชันหมากเบ็งขนาดเล็กจะเป็นของแต่ละบุคคลที่นำมาถวายแด่พระธาตุพนม เพราะคนเหล่านี้ไม่มีเวลามากนัก จึงไม่รอกกล่าวคำถวายพร้อมกับข้าโอกาสกลุ่มใหญ่ เมื่อถวายข้าวพิษภาคและเสียดำหัวเสร็จแล้วจะเดินทางกลับบ้านเพื่อไปประกอบอาชีพต่อไป ส่วนชันหมากเบ็งขนาดใหญ่จะเป็นของกลุ่มข้าโอกาสที่เป็นผู้นำหมู่บ้านในเขตอำเภอธาตุพนมเรียกโรเงินเพื่อจัดทำขึ้นตกแต่งประดับประดาด้วยดอกไม้อย่างสวยงาม ข้าโอกาสกลุ่มนี้จะต้องอยู่ทำพิธีถวายข้าวพิษภาคจนเสร็จทุกชั้นตอนจึงจะแยกย้ายกันกลับบ้าน ไม่ว่าจะเป็นการถวายความเคารพด้วยชันหมากเบ็งต่างขนาดกันก็ตาม ข้าโอกาสก็มีจุดมุ่งหมายอันเดียวกันคือการแสดงความจงรักภักดีต่อพระธาตุพนม อันเป็นสัญลักษณ์ศักดิ์สิทธิ์ที่สำคัญทางพุทธศาสนาของชาวอีสาน และแสดงความนอบน้อม

ต่อองค์พระมหากษัตริย์ทั้ง ๕ พระองค์ ที่ได้ร่วมกันสร้างพระธาตุพนม

ในพิธีถวายข้าวพืษภาคและเสียค่าหัวซึ่งถูกกำหนดขึ้นเป็นวันแรกของงานนมัสการพระธาตุพนมประจำปี เมื่อมาถึงวัดพระธาตุพนม (เวลาประมาณ ๐๗.๐๐ น.) ข้าโอกาสจะเข้าไปภายในบริเวณกำแพงแก้วชั้น ๒ ของพระธาตุพนม และนำข้าวพืษภาค ได้แก่ ข้าวสาร มันแกว หอม พริก และพืชไร่อย่างอื่น ที่จะนำมาถวายพระธาตุพนม มาที่โต๊ะที่ทางวัดพระธาตุพนมได้จัดไว้

ในปี พ.ศ. ๒๕๕๖ ทางวัดได้จัดโต๊ะลงทะเบียนไว้ ๕ ทิศ ได้แก่ ทิศตะวันออก ทิศตะวันตก ทิศเหนือ ทิศใต้ และทิศตะวันออกเฉียงเหนือ จากนั้นข้าโอกาสจะต้องนำข้าวพืษภาคไปลงทะเบียนกับพระสงฆ์ที่ประจำอยู่ทั้ง ๕ โต๊ะ ในแต่ละทิศนั้นจะถูกกำหนดว่าข้าโอกาสกลุ่มใดจะต้องนำสิ่งของมาลงทะเบียน เช่น ข้าโอกาสหมู่บ้านกำอำเภธาตุพนม จะนำข้าวพืษภาคมาลงทะเบียนกับพระภิกษุพร้อมกับถวายพระธาตุพนมที่โต๊ะทางทิศตะวันตก การนำข้าวพืษภาคมาลงทะเบียนเพื่อแสดงว่าตนเองได้นำข้าวพืษภาคอันเป็นผลผลิตทางการเกษตรที่ตนเองผลิตได้จากที่ดินของทางวัด (สมัยก่อนที่ดินเหล่านี้เป็นที่ดินที่มีผู้อุทิศให้กับทางวัดพระธาตุพนมซึ่งเรียกว่า “นาลังหัน” ข้าโอกาสได้ใช้ที่ดินผืนนี้ทำกิน และดอกผลก็จะนำมาบำรุงวัด) มาถวายแต่พระธาตุพนมแล้ว จากนั้นจะทำพิธีเสียค่าหัว โดยถวายเป็นเงิน ในสมัยก่อนกำหนดเสียค่าหัวคนละ ๖ บาท แต่ต่อมาเมื่อเศรษฐกิจดีขึ้น ข้าโอกาสเสียค่าหัวมากขึ้น ปัจจุบันไม่ได้กำหนดเงินในการเสียค่าหัว กลุ่มข้าโอกาสจะเสียค่าหัวตามจำนวนสมาชิกในครอบครัวโดยมีเทียนรอบหัวคาคิงเป็นสัญลักษณ์แทนของสมาชิกในครอบครัวซึ่งแต่ละครอบครัว ข้อแตกต่างของข้าโอกาสและคนทั่วไปในพิธีกรรมนี้คือนอกจากข้าโอกาสจะนำข้าวสารอันเป็นสัญลักษณ์ของตนเองในพิธีถวายข้าวพืษภาคมาถวายแต่องค์พระธาตุพนมแล้ว การเสียค่าหัวของข้าโอกาสจะต้องทำในวันเดียวกันนี้เท่านั้น สัญลักษณ์อีกอย่างหนึ่งที่ทำให้ข้าโอกาสแตกต่างจากคนทั่วไปคือ ข้าโอกาสจะนำเทียนรอบหัวคาคิงติดตัวอยู่เสมอจนกว่าจะทำพิธีถวายข้าวพืษภาคเสร็จจึงนำเทียนไปถวายต่อพระธาตุพนม เมื่อลงทะเบียนเสร็จแล้วข้าโอกาสก็จะรอกำหนดการพิธีนมัสการพระธาตุพนม เมื่อได้เวลา (ประมาณ ๐๘.๐๐ น) เจ้าหน้าที่จะประกาศให้ผู้มาร่วมงานทั้งหมดเดินทางไปที่ริมฝั่งแม่น้ำโขงเพื่อร่วมกันแห่พระอุคุตขึ้นจากแม่น้ำโขง (ด้านสุลการกรประจำอำเภธาตุพนม) โดยมีความเชื่อว่าพระอุคุตจะ

ช่วยป้องกันอุบัติเหตุและอุปสรรคต่างๆ ที่จะมาทำลายพิธีกรรม เมื่อขบวนแห่มาถึงวัด พระธาตุพนม พระอุปัชฌาย์จะถูกนำมาประดิษฐานไว้ภายในกำแพงแก้วชั้นในติดกับองค์พระธาตุพนม จากนั้นเวลาประมาณ ๑๐.๐๐ น. กลุ่มข้าโอกาสทุกคนก็จะเข้ามานั่งภายในบริเวณวัดพระธาตุพนม พระเทพวรมณีเจ้าคณะจังหวัดนครพนมและเจ้าอาวาสวัดพระธาตุพนมแสดงสัมโมณียกา ๑ กัณฑ์ จบแล้วข้าโอกาสทุกคนหันหน้าไปทางพระธาตุพนม ผู้นำซึ่งเป็นข้าโอกาสวัดพระธาตุพนม ตั้งสวดนมโม ๓ จบ และกล่าววบูชาพระรัตนตรัย จากนั้นได้เป็นผู้กล่าวนำคำถวายข้าวพืชภาค โดยมีใจความว่า

“อัมมัง ภันเต พืชภาคัง สัปเปริวารัง เจตियะสะ โอินชยามะ สาธุโนกันเต เจตियัง ปิมัง พืชภาคัง สัปเปริวารัง ปฏิกัณหาตุ อัมหากัง ทีฆะรัตตัง ทิตายะ สุขายะ

ข้าแต่องค์พระธาตุพนม และสิ่งศักดิ์สิทธิ์ทั้งหลาย ผู้มีหูแก้วตาทิพย์ มีมหาราคักดาเดช ซึ่งปกปักษ์รักษาองค์พระธาตุเจ้า ขอโปรดได้รับทราบว่ บัดนี้พวกข้าพเจ้าทั้งหลายได้พร้อมกันนำมาแล้ว ซึ่งข้าวพืชภาคพร้อมทั้งบริวารทั้งหลายเหล่านี้ ขอน้อมถวายแด่องค์พระธาตุพนม ขององค์พระธาตุพนมจงโปรดรับซึ่งข้าวพืชภาคพร้อมทั้งบริวารทั้งหลายเหล่านี้ เพื่อความสุขแก่พวกข้าพเจ้าทั้งหลายตราบสิ้นกาลนาน ด้วยเดชอำนาจของคุณพระศรีรัตนตรัย เดชอำนาจขององค์พระธาตุพนม และเดชอำนาจของบุญกุศล บุญราศี ที่พวกข้าพเจ้าทั้งหลายได้ร่วมกันกระทำบำเพ็ญนี้ ขอจงดลบันดาลให้พวกข้าพเจ้าทั้งหลายทั้งที่มาในวันนี้และไม่ได้มาได้ประสบแต่จตุรพิธพรชัย ๔ ประการ คือ อายุ วรรณะ สุข พละ และปฏิภาณ ธนสารสมบัติ เจริญสุขศิริสวัสดิ์ พิพัฒนามงคล สมบูรณ์ พูนผลในกาลทุกเมื่อ ขอให้ฟ้าฝนชลธารจงตกต้องตามฤดูกาล พืชพันธุ์ธัญญาหารอุดมสมบูรณ์ วัว ควาย หมู สุนัข เป็ด ไก่ ไร่ซึ่งไรศัพยาธิ จงทุกตนทุกคน ก็ข้าเทอญ” จากนั้น พระสงฆ์ให้ศีลให้พรเป็นอันเสร็จพิธีถวายข้าวพืชภาคและเสียดำหัวของกลุ่มข้าโอกาส



ภาพที่ ๗ กลุ่มเข้าโอกาสร่วมกันถวายข้าวพืษภาคแด่องค์พระธาตุพนม

ผู้วิจัยพบว่าพิธีกรรมถวายข้าวพืษภาคและเสียค่าหัว มีวัตถุประสงค์ลักษณะที่ส่งผ่านความหมายทางวัฒนธรรมหลายอย่างซึ่งได้แก่

๑. ชันหมากเบ็ง เป็นสัญลักษณ์ของความนอบน้อมถ่อมตน ชันหมากเบ็งเป็นเครื่องบูชาสำคัญที่กลุ่มเข้าโอกาสนำมาบูชาของค์พระธาตุพนม มีลักษณะเป็นพุ่มใส่เครื่องบูชาทำจากใบตองมีลักษณะเป็นกรวยสูง ภายในกรวยจะนิยมใส่เครื่องบูชาที่เรียกว่า ชัน ๕ ได้แก่ ฐูป เทียน หมากพลู ข้าวตอก ดอกไม้ ที่ปลายและยอดของกรวยเสียบด้วยดอกไม้ซึ่งส่วนใหญ่นิยมเสียบด้วยดอกดาวเรือง ดอกบานไม่รู้โรย และดอกดอกกรักแล้วแต่จะหาได้ในท้องถิ่น คนอีสานส่วนใหญ่นิยมนำมาบูชาต่อพระธาตุเจดีย์หรืออำนาจเหนือธรรมชาติและสิ่งศักดิ์สิทธิ์ทั้งหลาย การบูชาด้วยชันหมากเบ็งนี้นิยมทำกันมาตั้งแต่สมัยโบราณ โดยเฉพาะแถบอาณาจักรล้านช้าง

ชันหมากเบ็งมีหลายขนาด ชันหมากเบ็งของกลุ่มเข้าโอกาสที่มาเป็นหมู่คณะจะมีขนาดใหญ่นำมาตั้งไว้ที่กำแพงชั้นที่ ๒ เมื่อได้เวลาถวายข้าวพืษภาค (เวลาประมาณ ๑๐.๐๐ น) กลุ่มเข้าโอกาสที่นั่งรวมเป็นหมู่ จะกล่าวคำถวายตามผู้นำ ชันหมากเบ็งจึงเปรียบได้กับการรวมใจของกลุ่มเข้าโอกาส เพื่อขอขมาและบูชาวิญญูณของบรรพบุรุษ

ที่สถิตอยู่ ณ ที่นั้น พร้อมด้วยวิญญูณของกษัตริย์ทั้งหลายที่ร่วมกันสร้างพระธาตุพนม
ชั้นมหากเบ็งจึงเป็นสัญลักษณ์ของเครื่องยืนยันถึงความจงรักภักดี ความอ่อนน้อม
เพื่อขอให้ดวงวิญญูณที่สถิตอยู่ที่พระธาตุพนมช่วยคุ้มครอง ปกป้องรักษาสมาชิกใน
ครอบครัวให้มีแต่ความสุข และปลอดภัย รวมไปถึงสัตว์เลี้ยง และพืชพันธุ์ธัญญาหาร
ให้อุดมสมบูรณ์ ฟ้าฝนตกต้องตามฤดูกาล ให้มีแต่ความอุดมสมบูรณ์ตลอดไป



ภาพที่ ๘ ชั้นมหากเบ็งแต่ละขนาดที่เข้าโอกาสนำมาถวายแด่พระธาตุพนม

๒. ข่าวสาร สัญลักษณ์ของความอุดมสมบูรณ์ และการสืบต่อสืบสานชีวิตต่อไป ข้าวเป็นสิ่งจำเป็นในการดำรงชีวิตของคน โดยเฉพาะกลุ่มชนชาติไท ที่อาศัย
การทำนาจากน้ำฝนโดยมีคำกล่าวที่ว่า “มีน้ำจึงมีนา มีนาจึงมีข้าว” หรือ “ไทเฮ็ดนา
ข้าเฮ็ดไร่”^๗ คำกล่าวบทนี้แสดงถึงความสำคัญของข้าวของกลุ่มชนชาติไทที่ต้องทำนา
ส่วนคนกลุ่มข้าทำเฉพาะพืชไร่เท่านั้น คนและข้าวจึงมีความสัมพันธ์กันมาตั้งแต่

^๗ สุภัญญา สุจฉายา. “พิธีขอฝน” ในประคอง นิมมานเหมินทร์และคณะ. รายงาน
การวิจัยเรื่องวัฒนธรรมข้าวของชนชาติไท ภาพสะท้อนจากตำนาน นิทาน เพลง งานวิจัยของ
สถาบันไทยศึกษา จุฬาลงกรณ์มหาวิทยาลัย เงินทุนจุฬาลงกรณ์มหาวิทยาลัยเฉลิมฉลอง
สมเด็จพระเทพรัตนราชสุดาฯ สยามบรมราชกุมารี, ๒๕๔๔.

ครั้งโบราณ จนอาจกล่าวได้ว่าข้าวเป็นพืชที่กำหนดวิถีชีวิตของคนในแถบลุ่มแม่น้ำโขง

ได้กล่าวมาแล้วว่า กลุ่มข้าโอกาสวัดพระธาตุพนม เป็นกลุ่มคนที่ต้องดูแลพระภิกษุและพระธาตุ และยังทำนาเพื่อนำข้าวมาเลี้ยงพระภิกษุที่อยู่ภายในวัดพระธาตุพนม และกลุ่มของตนเอง การทำนาของกลุ่มข้าโอกาสทำครั้งเดียวเมื่อฤดูกาล โดยทำจากที่นาที่เรียกว่า “นาจ้งหัน” ซึ่งเป็นที่ดินที่มีผู้ถือศดววยให้กับทางวัดพระธาตุพนม ข้าวที่ทำส่วนใหญ่จะเป็นข้าวเหนียวเมื่อเก็บเกี่ยวเสร็จแล้วต้องนำข้าวที่ได้มาถวายพระธาตุพนม และเมื่อถวายเสร็จแล้วจึงนำข้าวที่ได้ทั้งหมดไปบริโภคต่อไป

ข้าวของกลุ่มข้าโอกาสจึงกลายเป็นสัญลักษณ์ของการดำรงอยู่ โดยเฉพาะความสัมพันธ์ระหว่างคนที่อยู่ภายในวัดพระธาตุพนม ซึ่งเป็นสังคมที่ต้องพึ่งพาอาศัยกัน จึงจะสามารถดำรงชีวิตอยู่ได้ต่อไป

ก่อนที่จะมีการเลิกทาส ข้าว ที่กลุ่มข้าโอกาสวัดพระธาตุพนมถวายจะเป็นข้าวเปลือกโดยผู้วิจัยสันนิฐานว่า เมื่อถวายเสร็จแล้วกลุ่มข้าโอกาสก็จะนำไปแปรสภาพให้เป็นข้าวสารเพื่อจะนำมาบริโภค แต่หลังจากการเลิกทาสในสมัยรัชกาลที่ ๕ กลุ่มข้าโอกาส ก็หายไปจากวัดพระธาตุพนม ข้าวเปลือกที่กลุ่มคนที่สำนึกว่าตนเองเคยเป็นข้าโอกาสวัดที่นำมาถวายพระธาตุพนมจึงกลายเป็นการนำเอาข้าวสาร มาถวายแทนตั้งแต่นั้นมา สาเหตุเนื่องจากพระที่อยู่ภายในวัดไม่มีอุปกรณ์ในการที่จะแปรสภาพข้าวเปลือกให้เป็นข้าวสารข้าโอกาสจึงต้องนำข้าวสารมาถวาย เหตุผลอีกอย่างคือพระภิกษุที่อยู่ภายในวัดพระธาตุพนมมีภารกิจมากมายจึงไม่มีเวลาที่จะมาทำสิ่งเหล่านี้ จึงเป็นหน้าที่ของข้าโอกาสนำมาถวายซึ่งแต่ละปีข้าวสารจะมีจำนวนมากสามารถที่จะใช้เลี้ยงพระได้ไปจนถึงฤดูกาลทำนาต่อไป

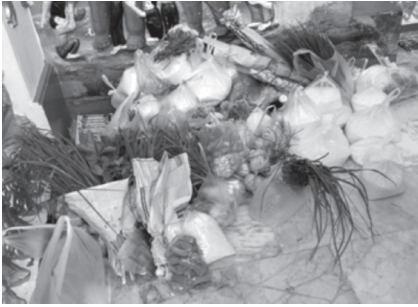
ในปัจจุบันเมื่อถึงงานนมัสการพระธาตุพนมประจำปี กลุ่มข้าโอกาสจึงนำข้าวพืษภาคมาถวายพระธาตุพนม ข้าว เป็นสัญลักษณ์หลักที่ขาดไม่ได้ ส่วนพืชไร่อย่างอื่นเป็นเพียงบริวารที่จะทำให้อข้าวพืษภาคสมบูรณ์ ดังนั้นข้าวสารหรือข้าวเปลือกจึงเป็นสัญลักษณ์แทนกลุ่มข้าโอกาสหล่อเลี้ยงผู้คนที่อยู่ภายในวัดเพื่อให้ดำรงอยู่และดำเนินชีวิตต่อไป



ภาพที่ ๙ ข้าวสารสัญลักษณ์ข้าวโอกาสในพิธีถวายข้าวพิษภาคแด่องค์พระธาตุพนม

๓. พิษสวนและพิษไร่ : องค์ประกอบของความเป็นข้าวโอกาสวัดพระธาตุพนม นอกจากข้าวแล้วสิ่งของที่กลุ่มข้าวโอกาสนำมาถวายแด่พระธาตุพนมคือ ผลผลิตที่ได้จากเรือกสวนไร่นา เพราะคำว่า “ข้าวพิษภาค” มาจากคำว่า พิษ หมายถึง ถึง พิษ และคำว่า ภาค หมายถึง ถึง ส่วน รวมแล้วหมายถึง ส่วนของพิษพันธุ์^๔ ซึ่งได้แก่ ข้าวโพด มันแกว พริก ต้นหอม มะพร้าว กัลฉวย อ้อย ซึ่งเป็นผลผลิตจากสวน และ ไร่ของกลุ่มข้าวโอกาส สิ่งของเหล่านี้จะนำมาถวายพระธาตุพนมพร้อมกันกับข้าวสาร แต่ผลผลิตเหล่านี้อาจจะเปลี่ยนไปตามฤดูกาล และความจำเป็นของกลุ่มข้าวโอกาส ที่จะต้องปลูกเพื่อนำมาบริโภคและไปจำหน่าย สิ่งของเหล่านี้ถือได้ว่าเป็นบริวารที่ขาดไม่ได้ เพราะกลุ่มข้าวโอกาสยังสำนึกอยู่เสมอว่า ตนเองเป็นบริวารของพระธาตุ ยังใช้ที่ดินของวัด คือ “นาจังหัน” อันเป็นที่ดินซึ่งเป็นสมบัติของวัดพระธาตุพนมใช้ ทำมาหากินเลี้ยงชีพอยู่ตลอดมา

^๔ สัมภาษณ์พระเทพวรมณี. เจ้าอาวาสวัดพระธาตุพนม ๑๘ กุมภาพันธ์ ๒๕๕๖.



ภาพที่ ๑๐ บางส่วนของพืชสวนที่เป็นบริวารข้าวพืชภาค และดอกดาวเรืองที่นำมาจากสวนของ
ข้าโอกาสนำมาบูชาพระธาตุพนม

๔. เสียค่าหัว : สัญลักษณ์การส่งส่วยให้กับกษัตริย์ทั้ง ๕ พระองค์ ข้าโอกาส
วัดพระธาตุพนมนอกจากจะถวายข้าวพืชภาคแล้วยังต้องนำเงินไปบริจาคให้กับ
ทางวัดพระธาตุพนม โดยมีพระภิกษุเป็นผู้คอยรับ ซึ่งเรียกว่า เป็น “การเสียค่าหัว”
การเสียค่าหัวไม่มีกฎเกณฑ์ตายตัวว่าจะต้องเสียเท่าไร แต่ในสมัยก่อนการเสียค่าหัว
ของข้าโอกาสจะต้องชำระครอบครัวละ ๔ บาท^๔ และจะเสียในวันสุดท้ายของงาน

แต่ในปัจจุบันการเสียค่าหัวทำไปพร้อมกับพิธีถวายข้าวพืชภาค เนื่องจากข้า
โอกาสมีฐานะดีขึ้นการเสียค่าหัวให้กับทางวัดพระธาตุพนมจึงเพิ่มจำนวนเป็น ตั้งแต่
ครอบครัวละ ๑๐๐ บาทขึ้นไป แต่การเสียค่าหัวของข้าโอกาสวัดพระธาตุพนมจะทำใน
วันขึ้น ๘ ค่ำ เดือน ๓ ซึ่งเป็นงานวันแรกเท่านั้น เช่นเดียวกับในสมัยก่อนทางวัดจะ
นำเงินค่าหัวเหล่านี้ไปเป็นค่าใช้จ่ายในการจัดงานนมัสการพระธาตุพนมประจำปี แต่ใน
ปัจจุบันประชาชนได้มาบริจาคเฉพาะในงานเป็นจำนวนเงินถึง ๑๐ ล้านบาท สัญลักษณ์
อย่างหนึ่ง que แสดงให้เห็นว่าการเสียค่าหัวของกลุ่มข้าโอกาสคือ “เทียนคาคิง” (ทำจาก
เส้นฝ้ายตั้งแต่ ๓ เส้นขึ้นไปนำมาผสมกับขี้ผึ้ง) กลุ่มข้าโอกาสจะทำเทียนเหล่านี้ให้
เท่ากับจำนวนสมาชิกที่อยู่ภายในครอบครัว แล้วนำมาวางที่ข้างพระธาตุพนมซึ่งเป็น
สัญลักษณ์ของการบูชาพระธาตุพร้อมกับขันหมากเบ็งและดอกไม้ นอกจากนี้
จุดมุ่งหมายสำคัญที่กลุ่มข้าโอกาสทำ “เทียนคาคิง” เพื่อต้องการให้อำนาจศักดิ์สิทธิ์
ของพระธาตุพนมได้คุ้มครองปกป้องรักษาสมาชิกในครอบครัวให้อยู่ดีมีสุข เหตุผล

^๔ ทศพล อาจหาญ. เรื่องเดียวกัน หน้า ๖.

สำคัญอีกอย่างคือ เพื่อเป็นการสงสว่ยให้กับกษัตริย์ทั้ง ๕ พระองค์อันได้แก่ พญาสุวรรณภิงคารเจ้าเมืองหนองหารหลวง พญาคำแดง เจ้าเมืองหนองหารน้อย พญาอินทปัฐนครเจ้าเมืองอินทปัฐ พญาจุลณีพรหมทัตเจ้าเมืองจุลณี และพญานันทเสน เจ้าเมืองศรีโคตรบูร^{๑๐} ที่ร่วมกันสร้างพระธาตุพนม และบริจาคข้าทาสบริวาร เพื่อให้อยู่ดูแลรักษาพระธาตุพนม ซึ่งตามความเชื่อของกลุ่มข้าโอกาสแล้วองค์พระธาตุพนมคือ สัญลักษณ์ตัวแทนของกษัตริย์ทั้ง ๕ พระองค์ นั่นเอง ซึ่งถ้าพระธาตุพนมยังอยู่ก็แสดงให้เห็นว่าวิญญาณของกษัตริย์ทั้ง ๕ พระองค์ ยังคงวนเวียนช่วยเหลือเหล่าบริวารของพระองค์ ซึ่งก็คือกลุ่มข้าโอกาส



ภาพที่ ๑๑ บางส่วนของข้าโอกาสที่นำเงินมาเสียดำหัว

ข้าโอกาสกับการดำรงอยู่ในสังคมปัจจุบัน

ท่ามกลางความเปลี่ยนแปลงของสภาพสังคมในปัจจุบันซึ่งเปลี่ยนแปลงอย่างรวดเร็ว โดยเฉพาะเทคโนโลยีต่างๆ ได้เข้ามาสู่สังคมอย่างล้นหลามจนผู้คนตามไม่ทัน แต่สิ่งหนึ่งที่ไม่เปลี่ยนแปลงไปของชุมชนวัดพระธาตุพนมและกลุ่มข้าโอกาสคือ ความเชื่อและความศรัทธาต่อองค์พระธาตุพนมยังคงอยู่ ดังจะเห็นได้ว่าเมื่อถึงงานนมัสการ

^{๑๐} พระธรรมราชนูวัตร. เรื่องเดียวกัน, หน้า ๓๘-๓๙.

พระธาตุพนมปีใด กลุ่มข้าโอกาสจะเพิ่มจำนวนขึ้นเรื่อยๆ ทั้งนี้เหตุผลหนึ่งคือองค์พระธาตุพนมเป็นที่พึ่งทางใจของพวกเขาในเวลาที่พักผ่อนหรือเหนื่อยล้า พวกเขาจะมากราบขอพรและเมื่อสิ่งที่พวกเขามาขอได้สำเร็จ ผลสำเร็จ ความศรัทธาและความเชื่อที่ยิ่งทวีขึ้นเรื่อยๆ นอกจากนี้บทบาทของกลุ่มข้าโอกาสที่ถูกกำหนดมาตั้งแต่ครั้งโบราณเพื่อให้ดูแลพระธาตุและพระภิกษุสงฆ์ภายในวัดพระธาตุพนม ก็ยิ่งเพิ่มความสำคัญให้กับพวกเขามากยิ่งขึ้น เมื่อถึงคราวจัดงานนมัสการพระธาตุพนมปีใด กลุ่มข้าโอกาสก็เป็นทั้งแรงงานและผู้วางแผนการจัดงาน มีการแบ่งกลุ่มผู้รับผิดชอบภายในงานอย่างชัดเจนเพื่อให้งานนมัสการพระธาตุพนมบรรลุตามวัตถุประสงค์ แม้แต่ในช่วงเวลาปกติ ซึ่งวัดพระธาตุพนมเป็นวัดใหญ่ที่มีพระภิกษุจำนวนมากแม้แต่พระภิกษุสามเณรที่อยู่ฝั่งซ้ายแม่น้ำโขงก็ได้มาพึ่งพาอาศัยวัดพระธาตุพนมเป็นที่เล่าเรียนเนื่องจากภายในวัดพระธาตุพนมเป็นทั้งสำนักเรียนพระปริยัติธรรม และมีมหาวิทยาลัยสงฆ์คือมหาจุฬาลงกรณราชวิทยาลัยตั้งอยู่ในวัดพระธาตุพนม และพร้อมกันนี้ก็มีทั้งกลุ่มฆราวาสที่อาศัยอยู่ในวัดและรอบๆ บริเวณวัดดังนั้นเมื่อมีผู้คนมากขึ้นจึงเป็นสิ่งจำเป็นที่จะต้องมียุวกษัตริย์ดูแลความสะอาดองค์พระธาตุพนม



ภาพที่ ๑๒ ประชาชนร่วมงานนมัสการพระธาตุพนม ปี พ.ศ. ๒๕๕๖

บทสรุป

พระธาตุพนม ศาสนสถานศักดิ์สิทธิ์คู่บ้านเมืองของชาวอีสาน และเป็นที่เคารพของคนสองฝั่งแม่น้ำโขง มีตำนานเล่าขานกันมาอย่างยาวนานเรียกว่า “อุรังคธาตุตำนานพระธาตุพนม” ที่กล่าวถึงการสร้างพระธาตุพนม และการอุทิศตนเพื่อให้เฝ้ารักษาพระธาตุพนม ซึ่งเรียกว่า “ข้าโอกาส” การอุทิศข้าทาสบริวารเพื่อให้เป็นข้าโอกาสรักษาวัดเป็นที่นิยมทำในหมู่กษัตริย์หรือชนชั้นปกครองตามแถบชายฝั่งแม่น้ำโขง โดยผู้อุทิศข้าโอกาสมีความเชื่อว่าจะได้อานิสงส์อันยิ่งใหญ่ ข้าโอกาสที่ดูแลพระธาตุนั้นจะขาดจากสิทธิ์และการดูแลของทางการ แต่จะอยู่เป็นทาสรับใช้วัดและพระภิกษุสงฆ์ตลอดชั่วลูกชั่วหลาน ผู้ใดที่จะนำข้าโอกาสออกไปเพื่อรับใช้ตนเองจะถูกสาปแช่ง จนเมื่อถึงสมัยรัชกาลของพระบาทสมเด็จพระจุลจอมเกล้าเจ้าอยู่หัวรัชกาลที่ ๕ ทรงประกาศเลิกทาส ข้าโอกาสจึงหายไป โดยเฉพาะข้าโอกาสวัดพระธาตุพนมจึงถูกเจ้านายกลุ่มต่างๆ นำไปเป็นบ่าวรับใช้ตนเอง



ภาพที่ ๑๓ พิธีถวายสักการบูชาของข้าโอกาสพระธาตุพนมในงานนมัสการพระธาตุพนมประจำปี พ.ศ.๒๕๕๖

แต่สิ่งหนึ่งที่ยังแสดงความเป็นข้าโอกาสวัดพระธาตุพนมให้เห็นอยู่ในปัจจุบันนี้คือ “พิธีถวายข้าวพืชภาคและเสียค่าหัว” ในวันแรกของงานนมัสการพระธาตุพนม กลุ่มข้าโอกาสจะนำข้าวสารที่ได้จาก “นาจ้งหัน” ซึ่งเป็นที่ดินที่มีคนอุทิศให้กับวัดเพื่อให้ข้าโอกาสได้ทำกินเพื่อเลี้ยงดูพระภิกษุสงฆ์ที่อยู่ภายในวัด ดังนั้นข้าจึงเป็นสัญลักษณ์แทนข้าโอกาส เพราะมีเพียงกลุ่มข้าโอกาสเท่านั้นที่จะถวายข้าวให้กับวัดพระธาตุพนม ในวันขึ้น ๘ ค่ำ เดือน ๓ ซึ่งได้กระทำสืบทอดกันมาตั้งแต่สมัยโบราณจนถึงปัจจุบัน คนกลุ่มอื่นจะไม่ได้ถวายข้าวสารแต่พระธาตุเพียงแต่นำเงินไปถวายเท่านั้น นอกจากนี้ ข้าโอกาส ยังเชื่อว่าการที่พวกเขายังมีชีวิตรอดมาถึงปัจจุบันนี้เพราะ “ข้าวแดงแกงร้อน” ของวัดพระธาตุพนม ความเชื่อและศรัทธาต่อองค์พระธาตุพนมนี้เองจึงยังคงดำรงอยู่ในกลุ่มของข้าโอกาส ข้าจึงเป็นวัตถุสัญลักษณ์หลัก ที่ขาดไม่ได้ที่กลุ่มข้าโอกาสจะต้องนำมาถวายพระธาตุพนมทุกปี

นอกจากข้าวแล้วยังมีองค์ประกอบที่ทำให้ความเป็นข้าโอกาสสมบูรณ์คือ พืชสวนและพืชไร่ต่างๆ เช่น พริก หอม มันแกว และพืชไร่ตามฤดูกาล ได้แก่ มะขามแตงโม สิ่งเหล่านี้ถือได้ว่าเป็นองค์ประกอบที่ทำให้ “ข้าวพืชภาค” สมบูรณ์ ซึ่งจะขาดอย่างใดอย่างหนึ่งไม่ได้ แต่การนำองค์ประกอบเหล่านี้มาถวายขึ้นอยู่กับฤดูกาล เช่นในบางปีอาจจะมึกล้วย อ้อย หรือมะพร้าว เสริมเข้ามา เพื่อเป็นองค์ประกอบให้สมบูรณ์ยิ่งขึ้น



ภาพที่ ๑๔ พระพุทธรูปพระรัตนมหารมณี พระพุทธรูปที่ประดิษฐานอยู่ในองค์พระธาตุพนม

อีกสิ่งหนึ่งที่แสดงความเป็นข้าโอกาสที่พบเห็นได้คือ การเสียค่าหัว หรือการส่งส่วยปัจจัยเพื่อถวายแด่องค์พระธาตุพนม ข้าโอกาสเมื่อมาถวายข้าวสารและองค์ประกอบของ “ข้าวพืชภาค” แล้วจะต้องถวายปัจจัยซึ่งเรียกว่า “การเสียค่าหัว” หรือการเสียภาษีที่ดินให้กับทางวัดพระธาตุพนม เพราะเมื่อถึงสิ้นปีพวกเขาจะต้องนำเงินเหล่านี้มาชำระให้กับทางวัดพระธาตุพนม นอกจากนี้พวกเขายังมีความเชื่อที่ว่า พวกเขายังอาศัยที่ดินของทางวัดพระธาตุพนมเป็นที่ทำมาหากิน ถ้าไม่นำดอกผลที่ได้มาถวายพระธาตุพนมจะทำให้มีอันเป็นไปแก่สมาชิกในครอบครัว การนำเงินมาเสียค่าหัว ให้แก่ทางวัดนั้นแต่ละครอบครัวจะส่งตัวแทนมาจะไม่มาทั้งครอบครัว แต่จะมีสิ่งหนึ่งที่เป็นสัญลักษณ์ของสมาชิกภายในครอบครัวคือ “เทียนคาคิง” อันหมายถึงบรรดาสมาชิกทั้งหมดของครอบครัว ซึ่งจำนวนเทียนคาคิง ที่นำมาถวายพระธาตุนั้นจะเท่ากับจำนวนสมาชิกในครอบครัว ซึ่งเทียนคาคิงนี้เองจะเป็นสัญลักษณ์ของข้าโอกาสอีกอย่างหนึ่งได้อย่างชัดเจน การถวายปัจจัยที่เป็นเงินนั้นจะถวายพร้อมกันกับ “เทียนคาคิง” ซึ่งจะทำการกลุ่มข้าโอกาสมีสัญลักษณ์ต่างจากคนอื่นทั่วไป



ภาพที่ ๑๕ พระอุปคุตและขบวนแห่ในงานนมัสการพระธาตุพนม

การถวายข้าวพืชภาคและเสียค่าหัว หมายถึงสัญลักษณ์และหน้าที่ของข้าโอกาส ที่สำนึกว่าตนเองเป็นข้าทาสบริวารของพระธาตุพนม โดยการถวายข้าวพืชภาค เป็นการนำผลผลิตของพืชที่ได้จากที่ดินของวัดบางส่วนที่ตนเองใช้ทำมาหากิน ส่งคืนให้กับเจ้าของที่ดินเพื่อเป็นค่าเช่าให้กับทางวัด ซึ่งหมายถึงส่งภาษีเป็นพืชพันธุ์ให้แก่กษัตริย์ทั้ง ๕ พระองค์ ที่ร่วมกันสร้างพระธาตุพนม นอกจากนี้การเสียค่าหัว ก็หมายถึงการเสียภาษีที่ดินให้กับเจ้านายที่อุทิศที่ดินโดยมีองค์พระธาตุพนมเป็นตัวแทน

สิ่งศักดิ์สิทธิ์ตามความเชื่อของกลุ่มข้าโอกาส

การศึกษาเรื่องนี้สะท้อนถึงความเชื่อและความศรัทธาของข้าโอกาสต่อองค์พระธาตุพนมในสังคมปัจจุบัน นอกจากนี้พิธีถวายข้าวพืชมภาค ยังเป็นพิธีกรรมเพื่อความอุดมสมบูรณ์ ส่วนพิธีเสียค่าหัวเป็นพิธีกรรมที่แสดงถึงความจงรักภักดีต่อพระมหากษัตริย์ทั้ง ๕ พระองค์ ที่ร่วมกันสร้างพระธาตุพนมและได้อุทิศบรรพบุรุษของข้าโอกาสไว้เป็นข้ารับใช้พระธาตุพนมโดยมีองค์พระธาตุพนมเป็นสัญลักษณ์ ทำให้บรรพบุรุษของเขาเหล่านั้นได้พบกับพระนิพพาน อันเป็นจุดมุ่งหมายสูงสุดของพุทธศาสนิกชน

บรรณานุกรม

- ทศพล อาจหาญ. **ข้าโอกาสวัดพระธาตุพนม อำเภอธาตุพนม จังหวัดนครพนม**,
วิทยานิพนธ์ศิลปศาสตรมหาบัณฑิต มหาวิทยาลัยมหาสารคาม, ๒๕๔๒.
- ธวัช ปุณโณทก. **ศิลาจารึกอีสาน**, กรุงเทพฯ : คุณพิมพ์อักษรกิจ, ๒๕๓๐.
- ราชบัณฑิตยสถาน. **พจนานุกรมฉบับราชบัณฑิตยสถาน พ.ศ. ๒๕๕๒**, กรุงเทพฯ:
นานมีบุ๊คส์พับลิเคชันส์, ๒๕๕๖
- พจนีย์ เพ็งเปลี่ยน. **นิทานอุรังคธาตุ ฉบับหลวงพระบาง**, กรมส่งเสริมวัฒนธรรม:
กระทรวงวัฒนธรรม, ๒๕๕๓.
- พิเศษ สายพันธ์. **นาคาคติอีสานลุ่มน้ำโขงชีวิตทางวัฒนธรรมจากพิธีกรรมร่วมสมัย**
วิทยานิพนธ์ปริญญาโทมหาบัณฑิต, สาขามานุษยวิทยา มหาวิทยาลัย
ธรรมศาสตร์, ๒๕๓๙.
- พระธรรมราชาวัตร. **อุรังคธาตุนิทาน ตำนานพระธาตุพนม (พิสดาร)** พิมพ์ครั้งที่
๑๑, กรุงเทพฯ : จูนพับลิชชิ่งจำกัด, ๒๕๕๑.
- พิเศษ เจียจันทร์พงษ์. **อุรังคธาตุ ตำนานพระธาตุพนม** กรุงเทพฯ : เรือนแก้ว
การพิมพ์, ๒๕๒๓.
- ศิลปากร, กรม. **จารึกสมัยสุโขทัย**. กรุงเทพฯ : กรมศิลปากร, ๒๕๓๒.
- ศิลปากร, กรม. **จดหมายเหตุการณ์บูรณะปฏิสังขรณ์องค์พระธาตุพนม**, กรุงเทพฯ:
โรงพิมพ์พระพิมานศ, ๒๕๒๒.
- สุกัญญา สุจฉายา. “พิธีขอฝน” ในประกอบ นิมมานเหมินทร์และคณะ. **รายงานการ
วิจัยเรื่องวัฒนธรรมข้าวของชนชาติไท ภาพสะท้อนจากตำนาน นิทาน เพลง
งานวิจัยเงินทุนจุฬาลงกรณ์มหาวิทยาลัยเฉลิมฉลองสมเด็จพระเทพรัตนราชสุดาฯ
สยามบรมราชกุมารี**, ๒๕๔๔.
- สุรียา สุทรคุปต์. **สัญลักษณ์สำคัญในบุญบั้งไฟ การวิเคราะห์และตีความหมายทาง
มานุษยวิทยา** ขอนแก่น: มหาวิทยาลัยขอนแก่น, ๒๕๓๓
- สมชาติ มณีโชติ. **พระธาตุพนม: ศาสนสถานศักดิ์สิทธิ์ในมิติด้านสัญลักษณ์ทางสังคม
วัฒนธรรม**, วิทยานิพนธ์ปรัชญาดุษฎีบัณฑิต มหาวิทยาลัยมหาสารคาม,
๒๕๕๔.

เอเจียน แอมอนิเย. **บันทึกการเดินทางในลาวภาคหนึ่ง พ.ศ. ๒๔๓๘.** แปลโดย
ทองสมุทร โตรีและสมหมาย เปรมจิตต์ เชียงใหม่ : สถาบันวิจัยสังคม
มหาวิทยาลัยเชียงใหม่, ๒๕๓๙.

อคิน รพีพัฒน์. **วัฒนธรรมคือความหมาย ทฤษฎีและวิธีการของคลิฟฟอร์ดเกียร์ช,**
กรุงเทพฯ: ศูนย์มานุษยวิทยาสิรินธร (องค์การมหาชน), ๒๕๕๑.