

# ตัวตนของเมืองในล้านนา

ภูเดช แสนสา<sup>๑</sup>

## บทคัดย่อ

ตัวตนของเมืองในล้านนายุคจารีต ประกอบขึ้นด้วยหัวใจสำคัญ คือ “เจ้า” “พุทธ” (พราหมณ์) และ “ผี” มีการจัดระบบตัวตนทางจินตภาพซ้อนทับไปกับระบบตัวตนทางกายภาพ ตัวตนของเมืองผ่านระบบเจ้ามีการจัดแบ่งปริมาตรของเมืองและเวียงออกเป็นส่วนต่างๆ โดยให้คุ้มหลวงหอคำเวียงแก้วเป็นศูนย์กลางของเมือง ระบบพุทธ (พราหมณ์) มีการสร้างวัดสำคัญขึ้นเป็นองค์ประกอบของเมือง ทั้งวัดมิ่งเมือง วัดหัวข่วง วัดหลวงประจำเมือง และวัดสี่มุมเมือง มีการจัดระบบพระธาตุองค์สำคัญภายในเมืองหรืออาณาจักร ทั้งระบบบูชาพระธาตุประจำปีเกิด ระบบบูชาพระธาตุประจำพระเจ้าห้าพระองค์ และระบบบูชาพระธาตุสี่มุมเมือง (ระบบพระธาตุสี่จอม) การสร้างเวียงพระธาตุหรือเวียงทางศาสนา ตลอดจนสถาปนาพระธาตุประจำเมืองขึ้นตามภูเขาหรือพื้นที่สำคัญต่างๆ ระบบผีมีการจัดลำดับศักดิ์ของผีให้ควบคุมสังคมชุมชนระดับต่างๆ ภายในเมือง ทั้งจัดระบบผีรักษาทิศทั้ง ๔ ของเมือง ระบบผีรักษาเวียง และพื้นที่สำคัญต่างๆ ของเมือง เสอาอินทขิล (เสอาหลักเมือง) ตลอดจนไปจนถึงไม้ใจเมืองหรือไม้หมายเมือง

---

<sup>๑</sup> อาจารย์ประจำสาขาวัฒนธรรมศึกษา ภาควิชาสังคมและวัฒนธรรมศึกษา คณะมนุษยศาสตร์และสังคมศาสตร์ มหาวิทยาลัยราชภัฏเชียงใหม่

# City Identity of Lanna Kingdom

*Phoodeit Saensa<sup>ab</sup>*

## Abstract

In the traditional era, the city identity of the Lanna Kingdom consisted of three essential aspects – King, Buddhism (or Brahmanism) and Spirit. The Lanna Kingdom had a systematic management of city identification through the institution of the King by considering the visual identity, together with physical identity, with the center of the city called Khum Luang Hor Kham Kaew. The kingdom separated the city areas to be many districts. For the Buddhist or Brahmin system, important temples were built as components of the city; for example, Ming Mueang temple, Hua Khuang temple, Si Mum Mueang temple and Luang temple in each city in the Lanna Kingdom.

For the important relics in the city or in the kingdom, there were systems of management by following relics birth years, systems for worshipping the relics of five god kings, and systems for worshipping the relics that were kept in temples that were locate at the four corners of city, called the Si Mum Mueang or the Si Chom Relics system. Construction and location of relics district temples or Buddhist/Brahmin districts were on mountains and important areas in the kingdom. For the spirit system, there was a gradation of spirits to control and cover each community level in the city. There was also a spirit systems to protect each corner of the four directions of the city, as well as guardian spirits for protecting inside the city and important areas in the city, such as a pillar (called Inthakhin Pillar), even including old trees in the city.

---

<sup>ab</sup> Lecturer of Department of Social and Cultural Studies, Faculty of Humanities and Social Science, Chaing Mai Rajabhat University.

## บทนำ

โดยเฉพาะเมืองเชียงใหม่ที่ถูกกำหนดสร้างขึ้นด้วยอุดมคติเพื่อให้เป็นศูนย์กลางของล้านนาทั้งความเชื่อและทางอำนาจการปกครอง จึงสร้างตามคติจักรวาลเพื่อให้เมืองเชียงใหม่เป็นประดุกศูนย์กลางจักรวาลที่สำคัญที่สุด ส่วนหัวเมืองบริวารอื่นๆ เป็นทวีปเล็กทวีปน้อยหรืออนุจักรวาลรายรอบออกไป โดยมีจักรวาลทัศน์ของ “เจ้า” “พุทธ” (พราหมณ์) และ “ผี” ครอบซ้อนกันอยู่ ด้วยการเกี่ยวโยงสัมพันธ์กันของทั้ง ๓ ประการ ที่ถือว่าเป็นสิ่งศักดิ์สิทธิ์สูงสุดของผู้คนภายในแต่ละเมือง สะท้อนจากคำศัพท์ที่ใช้เรียกเกี่ยวกับทั้ง ๓ ก็ใช้ร่วมกัน เช่น “ตน”(องค์) “โรงไชย” “โรงหลวง” “หอไชย” “จอง” และ “แทนแก้ว” เป็นต้น หรือข้าวของเครื่องใช้สำคัญบางอย่างก็ปรากฏมีใช้เหมือนกัน เช่น “กลองชัยมงคล”(กลองชัย หรือ กลองสะบัดชัย หรือ กลองอุ้มเมือง) หรือ “กลองปูชา” (ออกเสียง “กลองปู่จา”) ที่ปรากฏใช้ทั้งใน “วัด” “หอคำ” (คุ้มหลวง) และ “หอผีเมือง” หรือช่วงปีใหม่ (สงกรานต์) ก็มีการสระเกล้าดำหัว (สระน้ำ) ทั้ง “เจ้า” “พุทธ” และ “ผี” เป็นต้น

## ๑. “เจ้า” กับตัวตนของเมืองในล้านนา

### ๑.๑ ประมุขเมือง

“กษัตริย์” จะเป็นผู้มีอำนาจสูงสุดในเมืองหลวงและภายในอาณาจักรหรือแคว้นแคว้น ส่วน “เจ้าเมือง” ก็มีอำนาจปกครองสูงสุดภายในบ้านเมืองรวมถึงเหนือหัวเมืองที่ขึ้นตรง คติล้านนาเชื่อว่ากษัตริย์คือองค์สมมติของพระอินทร์ตั้งตำนานพื้นเมืองเชียงใหม่กล่าวถึงพระเจ้าติโลกราช กษัตริย์ล้านนาราชวงศ์มังราย (พ.ศ. ๑๙๘๔ - ๒๐๓๐) ทรงเป็นเสมือนพระอินทร์ที่เสด็จลงมาจุติบนโลกมนุษย์<sup>๔</sup> และตำนานยังกล่าวว่าคุณแก้วยอดพระเจดีย์หลวงกลางเมืองเชียงใหม่ เป็นลูกเดียวกับ

---

<sup>๔</sup> ศูนย์วัฒนธรรมจังหวัดเชียงใหม่, ตำนานพื้นเมืองเชียงใหม่ ฉบับเชียงใหม่ ๓๐๐ ปี, (เชียงใหม่ : มิ่งเมือง, ๒๕๓๘), หน้า ๗๗.



**หอคำเมืองนครลำปาง**  
(ที่มา : หอจดหมายเหตุแห่งชาติ)

ดวงแก้วยอดพระธาตุเกิดแก้วจุฬามณี ศูนย์กลางของสวรรค์ชั้นดาวดึงส์ (ดาวดึงส์)<sup>๕</sup> ซึ่งชัดเจนมากในสมัยพระเจ้ากาวิละ พระเจ้านครเชียงใหม่องค์ที่ ๑ ราชวงศ์เจ้าเจ็ดตน (พ.ศ.๒๓๒๕ - ๒๓๕๘) ที่ทรงตั้งชื่อเมืองเชียงใหม่ว่า “เมืองรัตนดิงสาอภินวบุรี”<sup>๖</sup> หมายถึงเป็นเมืองสวรรค์ชั้นดาวดึงส์อันมีพระอินทร์เป็นเจ้าแห่งสวรรค์ประทับอยู่นั้นก็คือกษัตริย์ที่เมืองเชียงใหม่ทุกพระองค์นั่นเอง ที่ทรงประทับในคุ้มหลวงหอคำภายในเวียงแก้ว (พระราชวัง) อันจำลองปราสาทเวียงนันทของพระอินทร์ที่ตั้งอยู่ยอดเขาพระสุเมรุบนสรวงสวรรค์ชั้นดาวดึงส์ “เวียงแก้ว” จึงเป็นศูนย์กลางเมืองเชียงใหม่ในความเชื่อเกี่ยวกับ “เจ้า” โดยมี “แพ่นแก้ว” (ราชบัลลังก์) ภายใน “หอคำ”

---

<sup>๕</sup> สถาบันวิจัยสังคม มหาวิทยาลัยเชียงใหม่, ตำนานพื้นเมืองล้านนาเชียงใหม่, (เอกสารอัดสำเนา, ๒๕๒๔), หน้า ๒๙.

<sup>๖</sup> ศูนย์วัฒนธรรมจังหวัดเชียงใหม่, ตำนานพื้นเมืองเชียงใหม่ ฉบับเชียงใหม่ ๓๐๐ ปี, (อ้างแล้ว), หน้า ๑๓๑.

และ “เวียงแก้ว” เป็นแกนกลางจักรวาลของเมืองเชียงใหม่และอาณาจักรล้านนา<sup>๖</sup>

ส่วนคัมเจ้านายองค์ต่างๆ ที่กระจายรายล้อมเวียงแก้วออกไป ก็คือจำลอง วิมานปราสาทของเทพเทวาผู้เป็นบริวารของพระอินทร์ที่อยู่ตามสรวงสวรรค์ชั้นต่างๆ ด้วยคติที่เจ้านายเป็นบุคคล “สูงศักดิ์” และ “ศักดิ์สิทธิ์” ของบ้านเมือง เป็นผู้ที่ถือกำเนิด มาจากสรวงสวรรค์ชั้นฟ้าเพื่อลงมาสร้างสมบุญบารมี เมื่อยังมีชีวิตอยู่ในโลกมนุษย์ก็ได้ ประทับอยู่ในคัมปราสาททองคำ ที่เป็นการจำลองสรวงสวรรค์มาไว้บนโลกมนุษย์ เมื่อ ถึงกาลสิ้นชีพก็ต้องสร้างวิมานปราสาท หรือหากพิเศษก็สร้างเป็นวิมานปราสาท ตั้งบนหลังสัตว์หิมพานต์รูปแบบต่างๆ โดยเฉพาะรูปลงกหัสติลิงค์ให้ประทับและ ส่งสการ(เผา)ไปด้วยทั้งหมด เพราะมีความเชื่อว่าสัตว์หิมพานต์เหล่านี้มีถิ่นอาศัยอยู่ เชิงเขาพระสุเมรุ สามารถนำดวงพระวิญญาณกลับขึ้นสู่เขาพระสุเมรุได้ ส่วนเมื่อ ปลงพระศพแล้วจะมีการก่อสร้างกุ้เก็บพระอัฐิหรือสร้างหอผีไว้เป็นที่เคารพสักการะ เพื่อให้ดวงพระวิญญาณของเจ้านายผู้วายชนม์นั้นสามารถกลับมาคืนพลังชีวิตให้แก่ แผ่นดินอีกครั้ง<sup>๗</sup> หรือก็คือเพื่อให้เสด็จกลับมาเป็น “ผิอารักษ์” หรือ “ผีเมือง” คอยปกป้อง รักษาดูแลบ้านเมืองและชาวเมืองตลอดไป ดังเช่นกษัตริย์และปฐมต้นราชวงศ์ของ เมืองเชียงใหม่ เมื่อเสด็จสวรรคตก็ได้รับการสถาปนาขึ้นเป็น “ผิอารักษ์หลวงเมือง เชียงใหม่”

“...เทวดาอารักษ์เขนเมืองเจ้าทั้งหลาย หมายมีเจ้าหลวง  
คำแดงเปนเค้าเปนใหญ่กว่าอารักษ์เจ้าทั้งหลาย แลอารักษ์  
หลวงเมืองแคน (ออกเสียง“เมืองแกน”) ตน ๑ เจ้าหลวงมังราย  
ตน ๑ มังครามตน ๑ แสนพุดตน ๑ คำฟูตน ๑ ผายูตน ๑ กิอนาตน  
๑ แสนเมืองมาตน ๑ สามประญาฝั่งแกนตน ๑ ท้าวลกตน ๑  
ท้าวยอดเชียงรายตน ๑ ท้าวฮ้ายตน ๑ แก้วตาหลวงตน ๑  
พระแม่กูดตน ๑ พระเมืองแก้วตน ๑ พระเมืองเกลาตน ๑  
เจ้าพระญายอดติโลกราชตน ๑ ...ขุนหลวงวิลังคะตน ๑...

<sup>๖</sup> สถาบันวิจัยสังคม มหาวิทยาลัยเชียงใหม่, *ตำนานพื้นเมืองล้านนาเชียงใหม่*, (อ้างแล้ว), หน้า ๑๖.

<sup>๗</sup> สุจิตต์ วงษ์เทศ(บรรณาธิการ), *พระเมรุ ทำไม? มาจากไหน*, พิมพ์ครั้งที่ ๒ (กรุงเทพฯ : เรือนแก้วการพิมพ์, ๒๕๕๑), หน้า ๑๔๘.

**พระเจ้าตนพ่อตน ๑ เจ้าฟ้าหลวงชายแก้วตน ๑ พระเจ้ากาวิละ**  
**องค์เจ้าปราบปถวิล้านนาไทตน ๑ เจ้าข้างเผือก (เจ้าหลวงธรรม**  
**ลังกา)ตน ๑ เจ้ามหาเสฏฐี (เจ้าหลวงคำฝั้น) ตน ๑...”<sup>๙</sup>**

ขณะที่ในเมืองน่านกษัตริย์และเจ้าเมืองก็ถูกสถาปนาให้เป็น “พื่อารักษ์หลวงเมืองน่าน” “...โรงอารักษ์**พระญาพัท**ก็สืบแต่แรกนั้นมาเพื่ออันแล ตั้งแต่**พระญาสรินทร์**ลำดับไปรอด**พระญาผาแสง**มีสืบเอ็ดตน...”<sup>๑๐</sup> ส่วนเมืองบริวารอื่นๆ เจ้าเมืองเมื่อวายชนม์ก็ถูกสถาปนาขึ้นเป็นพื่อารักษ์ประจำเมืองเช่นเดียวกัน ดังเช่นเมืองล่องอดีตเจ้าเมืองล่องที่วายชนม์ก็ได้รับสถาปนาขึ้นเป็น “พื่อารักษ์หลวงเมืองล่อง”

“แม่นว่ากุศลบุญราศีมีหลายหลาก มูลละสัถยาจักกัวยาดน้ำ  
อุทิสไพหาเทพอารักษ์ อันรักสาเมืองล่องแก้วกว้าง หมายมีอารักษ์  
**เจ้าเชิญเมือง**ตนใจหาญ มีทั้งอารักษ์**เจ้าข้างปาน**ตนใจห้าว  
เรื่องไรอะคร้าว มีทั้งตนด่านตัวดงลาน อันปรีวารหลายเอนก  
มีทั้งอารักษ์เจ้าเขาเหล็กตนใสสองแจ้ง มีทั้งท่งแล้งแล**เจ้าสิบสอง**  
**เมือง** แลจอมเชียงขึ้นชื่อดอยอวาง เจ้าจอมผางค์ชื่อ**หู่หิน** มีทั้ง  
**ท้าว สะหู่อยู่คำแดง** พรหมธาตุสุดที่แท้มีเจ้ากุมภภัณฑ์แล**เจ้าเลาคำ**  
แม่เจ้าจามเทวีตนหื้อก่าเนิดเวียงไชย ขอจูงมารับเอากุศลผลบุญ  
แต่เทอะ”<sup>๑๑</sup>

หรือเมืองต้า อดีตเจ้าเมืองต้าก็ได้รับสถาปนาขึ้นเป็น “พื่อารักษ์หลวงเมืองต้า” เช่น พญาอุปเสน พญาคำแดง พญาเจ็ดเมือง พญาข้างงาปลี และพญาคำพูน เป็นต้น<sup>๑๒</sup>

<sup>๙</sup> ภูเดช แสนสา(ปริวรรต), **ตำนานเชียงใหม่** จารโดยพระไชยวุฒิ ฉบับวัดอัมพาราม บ้านกลาง อำเภอสันป่าตอง จังหวัดเชียงใหม่

<sup>๑๐</sup> สรัสวดี อ๋องสกุล (ปริวรรต), **พื้นเมืองน่าน ฉบับวัดพระเกิด**, (กรุงเทพฯ : อมรินทร์, ๒๕๓๙), หน้า ๖๕.

<sup>๑๑</sup> ภูเดช แสนสา (ปริวรรต), **สมุดไทรของพ่อหนานคำมูล บุญส่ง** ตำบลห้วยอ้อ อำเภอล่อง จังหวัดแพร่, อักษรธรรมล้านนา.

<sup>๑๒</sup> สัมภาษณ์พ่ออุ้ยขึ้น ภัณภูมิ อายุ ๘๐ ปี เลขที่ ๑๑๒/๑ หมู่ ๘ บ้านเหล่าศรีภูมิ ตำบลเวียงต้า อำเภอล่อง จังหวัดแพร่ วันที่ ๒๑ เมษายน พ.ศ.๒๕๕๐.

นอกจาก “กษัตริย์” หรือ “เจ้าเมือง” ที่เป็นประมุขสูงสุดภายในเมือง ก็ยังมีกลุ่มเจ้านายเชื้อพระวงศ์ช่วยบริหารบ้านเมือง รองลงมามีกลุ่มขุนนางสำคัญบริหารส่วนกลางทั้งฝ่ายทหารและพลเรือนเรียกว่า “ขุนนางเสนาเคাঁสนามหลวง” มีทั้งหมดจำนวน ๓๒ ตำแหน่งในเมืองขนาดใหญ่ หรือ ๑๒ ตำแหน่งในเมืองขนาดเล็ก ขุนนางเคাঁสนามหลวงทั้ง ๓๒ ตำแหน่ง หรือ ๑๒ ตำแหน่งยังสามารถแบ่งออกเป็น ๒ กลุ่มคือ “พญาพื้นทั้ง ๔” หรืออาจเรียกว่า “พ่อเมืองทั้ง ๔” “สิงเมืองทั้ง ๔” หรือ “สิงงาเมืองทั้ง ๔” กับ “ขุนเมืองทั้ง ๒๘” หรือ “ขุนเมืองทั้ง ๘” ภายในเคাঁสนามหลวงก็จะมีขุนนางผู้ช่วยเสนาบดีเคাঁสนามหลวงทั้ง ๓๒ ตำแหน่ง หรือ ๑๒ ตำแหน่งอีกจำนวนหนึ่ง และนอกจากขุนนางเคাঁสนามหลวงและผู้ช่วยที่บริหารในส่วนกลาง ก็ยังมีขุนนางนอกเคাঁสนามทำหน้าที่ดูแลในแต่ละท้องถิ่นอีกจำนวนมาก ดังนั้นระบบการจัดวางตำแหน่งของกษัตริย์หรือเจ้าเมือง เจ้านาย และขุนนาง จึงเป็นการจำลองศูนย์กลางจักรวาลไว้ที่กษัตริย์หรือเจ้าเมืองที่เป็นองค์สมมติพระอินทร์ ขุนนางเสนาเคাঁสนามหลวงทั้ง ๓๒ ตำแหน่งเสมือนเทวตบบริวารของพระอินทร์ทั้ง ๓๒ โดยเฉพาะพญาพื้นทั้ง ๔ เป็นเสมือนท้าวทั้ง ๔ (ท้าวจตุโลกบาลทั้ง ๔) ที่สถิตประจำในทวีปทั้ง ๔ ทิศของเขาพระสุเมรุ ส่วนเจ้านายและขุนนางอื่นๆ ก็เสมือนเป็นเทพเทวตบบริวารที่ประจำอยู่รอบๆ ทวีปรายรอบออกไป

## ๑.๒ หน่วยปริมณฑลการปกครองระดับต่างๆ ที่รวมกันเป็นเมือง

เมืองมีหน่วยการควบคุมคนในสังคมเริ่มจากหน่วยขนาดเล็กที่สุด คือ “เรือน” แต่ละเรือนอาจมีหลังเดียวหรือหลายหลังตั้งบนพื้นที่ว่างในรั้วเดียวกันเรียกว่า “ช่วงบ้าน” กลุ่มเรือนหลายหลังรวมเป็น “ฟังกบ้าน” หลายฟังกบ้านรวมเป็น “หมู่บ้าน” หลายหมู่บ้านรวมเป็น “แคว่น” และหลายแคว่นรวมกันเป็น “เมือง” ทุกหน่วยมีความเชื่อเรื่องมีชีวิต ตัวตน และจิตวิญญาณกำกับอยู่เสมอ โดยเฉพาะมนุษย์เข้าไปอยู่อาศัยหรือเป็นส่วนหนึ่งของปริมณฑลนั้นๆ จึงใช้ตัวเองเป็นต้นแบบความคิด ซึ่งแต่ละหน่วยผู้อยู่อาศัยก็มีมีโนทัศน์แบ่งออกเป็นส่วน “หัว” “กลาง” และ “หาง” (ตีน) เช่น “หัวเรือน” “กลางเรือน” “หางเรือน” (ตีนเรือน) หรือ “หัวบ้าน” “กลางบ้าน” (ท้องบ้าน) และ “หางบ้าน” (ตีนบ้าน) การจัดแบ่งศักดิ์พื้นที่นำมาสู่การใช้ประโยชน์ที่เป็นรูปธรรมโดยหน่วยการปกครองขนาดย่อยทั้งหมดเหล่านี้ เป็นเสมือนทวีปเล็กทวีปน้อยที่

รวมกันอยู่ภายใต้จักรวาลใหญ่ของเมือง มีรายละเอียดของแต่ละหน่วยปริมาตรดังนี้ คือ

**(๑) เรือน** เป็นหน่วยการปกครองขนาดเล็กที่สุด ผู้ปกครองเรือนเรียกว่า “พ่อเรือน” “แม่เรือน” ความเชื่อปริมาตรของเรือนปรากฏในยันต์หัวเสาทั้ง ๔ ทิศ หรือ ๘ ทิศ และแต่ละส่วนของเรือนมีศักดิ์จึงนำมาสู่การจัดแบ่งพื้นที่ใช้สอยภายในเรือน เช่น บริเวณหัวเรือนในห้องนอนมีห้องฝูย่าเป็นพื้นที่หวงห้ามเฉพาะคนภายในเรือน มีห้ามยนต์ (ห้ามยนต์) และข่มประตูปะตูเป็นสัญลักษณ์ขอบเขต หากมีการล่วงละเมิดถือว่า ผิดผีต้องเสียผีเป็นการปรับโฉม กลางเรือนมีเต็นรับรองแขก ทางเรือนเป็นครัวไฟ (ห้องครัว) ที่มีการทำอาหารและชะล้างสิ่งต่างๆ มี “ข้าหมา” แอ่งน้ำขัง และได้ฤกษ์เรือน เป็นที่เลี้ยงสัตว์ เป็นพื้นที่เกิดความสกรปรกได้ง่าย การอยู่เรือนหลังเดียวกันนำมาสู่ การนิยามว่า “คนร่วมหอร่วมเรือน” หรือ “คนเรือนเดียวกัน”

**(๒) ชวงบ้าน** หมายถึงอาณาบริเวณที่ปลูกเรือน บางครั้งอาจมีเรือน ๒ - ๓ หลังตั้งบริเวณชวงบ้านเดียวกัน ผู้อาศัยจะรู้ขอบเขตปริมาตรของตนเอง ดังมีคำสอน เกี่ยวกับการจัดการขอบเขตของชวงบ้านว่า “*ชด (รั้ว) ออกแพ้เจ้า ชด(รั้ว) เข้าแพ้ของ*” โดยจัดแบ่งพื้นที่ใช้สอยออกตามศักดิ์ เช่น บริเวณหน้าเรือนจะทำความสะอาดทุกเช้า เพื่อเป็นที่พักผ่อนหย่อนใจ ต้อนรับแขก หรือทำงานในยามว่าง ทิศตะวันออกเฉียงเหนือ ทิศเหนือ หรือทิศตะวันออกเป็นที่ตั้งหอผีเจ้าที่หรือเสาท้าวทั้ง ๔ หลังเรือนเป็นที่ปลูก ผักสวนครัว (สวนอี) และเลี้ยงสัตว์

**(๓) พังบ้าน** เทียบได้กับหมวด เขต หรือคุ้มในปัจจุบัน เป็นกลุ่มเรือนที่ตั้ง ใกล้กันและมักเป็นเครือญาติหรือถือฝูย่าสายตระกูลเดียวกัน มีผู้อาวุโสหรือผู้มีความรู้ เช่น เก้าผี พ่ออาจารย์ เป็นผู้ปกครองอย่างไม่เป็นทางการ แต่ละพังบ้านมีผีเป็นที่นับถือ ของกลุ่มตน เช่น หอฝูย่า ผีเตตาเหล็ก ผู้อาศัยอยู่ภายในพังบ้านจะรู้ขอบเขตปริมาตร ของตนและจะเรียกชื่อแต่ละพังบ้านตามทิศ ลักษณะพื้นที่ หรือสัญลักษณ์สำคัญ เมื่อพังบ้านมีจำนวนคนมากขึ้นก็สามารถแยกออกเป็นหมู่บ้านขึ้นใหม่ได้ในที่สุด พังบ้าน เป็นหน่วยแบ่งทำกิจกรรมต่างๆ ของหมู่บ้าน การเป็นเครือญาติช่วยเหลือเกื้อกูลกัน “*พริกมีเรือนเหนือ เกลือมีเรือนใต้ หมากคำพลูใบ หกไปเรือนพี่เรือนน้อง*” นำมาสู่ การนิยามว่า “คนพังเดียวกัน” หรือ “คนถือผีเดียวกัน”



(๔) หมู่บ้าน “บ้าน” หรือ “หมู่บ้าน” ในความหมายนี้เป็นหน่วยแบบโบราณ ไม่ได้หมายถึงหมู่บ้านที่แบ่งตามกระทรวงมหาดไทย ซึ่งหมู่บ้านแบบจารีตในอดีตอาจหมายถึง ๒ - ๓ หมู่บ้านในปัจจุบันขึ้นไปรวมกัน ภายในหมู่บ้านหนึ่งจะมีหลายกลุ่ม เครือญาติและถือผีปู่ย่าหลายสายตระกูลตั้งรวมกัน ผู้ปกครองมักเป็นคนในหมู่บ้าน ที่ได้รับการแต่งตั้งจากกษัตริย์หรือเจ้าเมืองให้มียศต่างๆ ชาวบ้านเรียกผู้ปกครองหมู่บ้านต่างกันไปว่า “พ่อเฒ่าบ้าน” “พ่อหลวง” “แก่บ้าน” “พ่อหลัก” หรือ “พ่อข้าง” และเรียกภรรยาว่า “แม่หลวง” จัดแบ่งหมู่บ้านออกเป็น “หัวบ้าน” “กลางบ้าน” (ท้องบ้าน) และ “หางบ้าน” (ตีนบ้าน)<sup>๑๓</sup> ดังปรากฏในจารึกทำยัคัมภีร์โบราณของหัววัดต่างๆ ว่า “...วัดสรีดดอนมูล หางบ้านร่องอ้อ...” (เมืองลอง) “...บ้านม่วงหลายท่า หางบ้านแล...”<sup>๑๔</sup> (เมืองแจ้ห่ม) การจัดแบ่งศักดิ์พื้นที่นำมาสู่การใช้ประโยชน์ เช่น หัวบ้านเป็นที่ตั้งหอผีเจ้าบ้าน(ผีเสื้อบ้าน หรือ ผีเสี่ยวบ้าน) กลางบ้านเป็นที่ตั้งวัด หางบ้านเป็นป่าช้า ผู้อาศัยภายในหมู่บ้านจะนิยามตัวตนว่า “คนบ้านเดียวกัน” “ตีนจorongวัดเดียวกัน” หรือ “ศิษย์ร่วมหัววัดเดียวกัน” เป็นต้น

(๕) แคว้น รวมหลายหมู่บ้านเข้าไว้ด้วยกัน แต่เมืองขนาดเล็กอาจรวมหลายหมู่บ้านขึ้นเป็นเมือง เช่น เมืองต้า เมืองตีบ และเมืองสะเอียบ เป็นต้น แคว้นจะแบ่งตามหมวดอุโบสถเป็นหลัก กษัตริย์หรือเจ้าเมืองจะแต่งตั้งให้ผู้ปกครองแคว้นมียศต่างๆ แคว้นเกิดจากการรวมกันของหมู่บ้านแบบหลวมๆ ไม่ปรากฏเป็นตัวตนชัดเจน มีการใช้อุโบสถหรือใช้ฝายร่วมกัน จึงนำมาสู่การนิยามตัวตนว่า “คนแคว้นเดียวกัน” “ศิษย์หมวดอุโบสถเดียวกัน” หรือ “คนใช้น้ำฝายเดียวกัน” เป็นต้น

(๖) เมือง คือรวมหน่วยการปกครองทั้งหมดข้างต้นเข้าไว้ด้วยกัน มี “กษัตริย์” “เจ้าฟ้า” หรือ “เจ้าเมือง” เป็นศูนย์กลางและมีอำนาจสูงสุดภายในเมือง

---

<sup>๑๓</sup> ภูเดช แสนสา (อ่าน), จารึกทำยัคัมภีร์สุวรรณสังข์ ผูก ๒ จารโดยพระอินทะ วัดแม่ลานเหนือ ตำบลห้วยอ้อ อำเภอลอง จังหวัดแพร่ พ.ศ.๒๕๗๗ และจารึกทำยัคัมภีร์มูลกิตติ จารโดยพระยาวิไชยปัญญาซ้อน วัดโฮสร้อย ตำบลปากกาง อำเภอลอง จังหวัดแพร่ พ.ศ. ๒๕๓๔

<sup>๑๔</sup> ภูเดช แสนสา (อ่าน), จารึกทำยัคัมภีร์พญาคางคาก ผูกต้น จารโดยพระกัญจนะ วัดดอนมูล ตำบลห้วยอ้อ อำเภอลอง จังหวัดแพร่ พ.ศ. ๒๕๕๐

<sup>๑๕</sup> ภูเดช แสนสา (อ่าน), จารึกทำยัคัมภีร์มหาปัญญา จารโดยพระป่า วัดผาแดงหลวง ตำบลแจ้ห่ม อำเภอแจ้ห่ม จังหวัดลำปาง พ.ศ. ๒๕๗๗

### ๑.๓ การจัดแบ่งปริมณฑลของเมือง

เมืองมีศักดิ์ของการใช้พื้นที่ไม่เท่ากัน สิ่งที่สำคัญขององค์ประกอบความเป็นเมืองในยุคจารีตคือ เวียงแก้ว (คุ้มหลวงและหอคำ) อันแสดงถึงอำนาจของเจ้าผู้ปกครอง กำแพงและประตูที่สร้างป้องกันศึกสงคราม และตลาดกลางเวียง (กาดหลวงกลางเวียง) อันเป็นแหล่งเศรษฐกิจของเมือง ความสำคัญนี้ปรากฏหลักฐานเมื่อพญามังราย ปฐมกษัตริย์อาณาจักรล้านนา พร้อมพระสหายคือพญาจ่าเมือง กษัตริย์แก้วพะเยา และพ่อขุนรามคำแหง กษัตริย์แก้วสุโขทัย เมื่อทรงแรกเริ่มสถาปนาเมืองเชียงใหม่ พ.ศ. ๑๘๓๙ ได้โปรดให้ก่อสร้างขึ้นพร้อมกันทั้งเวียงแก้ว (คุ้มหลวงและหอคำ) ตลาดกลางเวียง กำแพงเวียง ประตูเวียง และมีการอัญเชิญเทพดาอารักษ์มารักษาตามจุดเหล่านี้<sup>๖๖</sup> ซึ่งการจัดแบ่งปริมณฑลของเมืองในล้านนามี ๒ ลักษณะ ได้แก่ (๑) แบ่งโดยใช้ปริมณฑลของเวียง และ (๒) แบ่งโดยใช้ปริมณฑลของเมือง

#### (๑) แบ่งโดยใช้ปริมณฑลของเวียง

เมืองหนึ่งเมืองอาจประกอบด้วย “เวียง” (คูน้ำคันดิน) จำนวนหลายเวียงหรือบางเมืองก็ไม่มีการก่อสร้างเวียงแล้วแต่ความสำคัญของเมืองนั้นๆ การสร้างเวียงเกิดขึ้นด้วยปัจจัยที่หลากหลาย ทั้งความจำเป็นพื้นฐานในการดำรงชีวิต เช่น ป้องกันกลุ่มคนทรยศให้ปลอดภัย มีชีวิตความเป็นอยู่ที่ดี ตลอดถึงเพื่อความเชื่อ เช่น กำหนดขอบเขตให้เป็นพื้นที่ศักดิ์สิทธิ์ แสดงสถานะอำนาจบารมีของเจ้าผู้ปกครอง จึงเกิดการสร้าง “เวียง” ที่มีขอบเขตแน่นอนโดยขุดคูน้ำก่อกันดินหรืออิฐล้อมรอบขึ้นภายในเมือง การสร้างเวียงเป็นสิ่งสำคัญมากต่อผู้คนที่อาศัยรวมตัวกันเป็นเมืองตั้งสะท้อนในความเชื่อของคนบริเวณแอ่งล่อง - ว่างขึ้นสืบมาว่าถ้าเมืองไหนไม่สร้างเวียงเป็นชื่อบ้านชื่อเมือง เมื่อผีปู่ปลั่งหล่อง (กลิ้งโลงศพ) มาดูแล้วไม่เห็นจะลงมากินคนในบ้านเมืองนั้น<sup>๖๗</sup> เวียงแต่ละแห่งจึงมีหน้าที่แตกต่างกันออกไป เช่น เวียง

<sup>๖๖</sup> ศูนย์วัฒนธรรมจังหวัดเชียงใหม่, *ตำนานพื้นเมืองเชียงใหม่ ฉบับเชียงใหม่ ๓๐๐ ปี*, (อ้างแล้ว), หน้า ๓๕ - ๓๖.

<sup>๖๗</sup> สัมภาษณ์พ่อนานทอง(ประทีป) กันทะเขียว(ปูอาจารย์วัดด้าม่อนและผู้ประกอบพิธีกรรมต่างๆ) อายุ ๖๘ ปี เลขที่ ๕๗/๓ หมู่ ๓ บ้านม่อน (บ้านใหม่) ตำบลเวียงต้า อำเภอลอง จังหวัดแพร่ วันที่ ๒๖ พฤษภาคม พ.ศ.๒๕๕๐.

ศูนย์กลางการปกครอง เวียงที่ประทับของเจ้าผู้ปกครอง เวียงหน้าด่าน และเวียงทางศาสนาหรือเวียงพระธาตุ เป็นต้น ดังนั้นบางเมืองจึงสร้างเวียงขึ้นหลายแห่งเพื่อทำหน้าที่ต่างๆ โดยเฉพาะเมืองหลวง เมืองขนาดใหญ่ หรือเมืองสำคัญ



**พญาราชสีห์ ที่ช่วงสิงห์ หัวเวียงเชียงใหม่**  
(ที่มา : หอจดหมายเหตุแห่งชาติ)

“เวียง” ที่มีรูปธรรมชัดเจนโดยการสร้างกำแพงล้อมรอบ ได้ถูกใช้เป็นตัวกำหนดปริมาตรพื้นที่ทางกายภาพและจินตภาพ มีการแบ่งออกเป็น ๓ ส่วน คือ “หัวเวียง” “กลางเวียง” และ “หางเวียง”(ตีนเวียง) ดังปรากฏการรับรู้ในโลกทัศน์ของชาวเมืองในอดีต บ่งบอกอยู่เสมอว่าวัดหรือชุมชนหมู่บ้านของตนอยู่ส่วนไหนของเวียง เช่น เมืองเชียงใหม่ “...วัดศรีบุญเรือง หัวเวียงเชียงใหม่...”<sup>๑๔</sup> “...เกิดนมดี (วัดดวงดี)

<sup>๑๔</sup> จารึกท้ายคัมภีร์สังรวมธาตุ จารโดยปัญญาภิกขุ วัดศรีบุญเรือง พ.ศ.๒๔๕๐ อ้างใน ทุนอุดหนุนการวิจัยจากงบประมาณของรัฐบาล, โครงการอนุรักษพระคัมภีร์ล้านนา, (เชียงใหม่ : มิ่งเมือง, ๒๕๕๔), หน้า ๘๕.

กลางเวียงเชียงใหม่...<sup>๑๙</sup> “...วัดยางกวงแก้วกว้าง ท่าทางทางเวียงเชียงใหม่...<sup>๒๐</sup>  
เมืองลำปาง “...วัดศรีเชียงใหม่หน้ากาดแก้ว หัวเวียงนครไชย...<sup>๒๑</sup>” หรือเมืองท่ากาน  
“...วัดศรีจอมเมือง หัวเวียงตะกาน...<sup>๒๒</sup>”

เมื่อมีการสร้างกำแพงเวียง มีประตูเวียง ก็มีกำหนดประโยชน์การใช้สอย  
ที่มีความสัมพันธ์กับทิศทักขเมือง ดังประตูทิศใต้หรือทิศตะวันตกใช้เป็นประตู  
เอาศพออก เช่น ประตูแสนปุง (ทิศใต้) เมืองเชียงใหม่ ประตูมาน(ทิศใต้) เมืองแพร่  
ประตูท่าลี่ (ทิศใต้) เมืองน่าน และประตูผี(ทิศตะวันตกเฉียงใต้) เมืองเชียงราย  
(ยกเว้นเวียงลำปางรุ่นแรกเอาศพออกประตูมาห์ (ม้า) ทิศตะวันออก) ส่วนประตู  
ด้านทิศเหนือหรือทิศตะวันออกเป็นประตูมงคลใช้เสด็จเข้าเมืองของกษัตริย์หรือ  
เจ้าเมือง เช่น ประตูหัวเวียง (ทิศเหนือ) เชียงใหม่ ประตูหัวเวียง (ทิศตะวันออก)  
เมืองลำปาง (เวียงรุ่น ๓) ประตูช้างสี (ทิศเหนือ) เมืองลำพูน ประตูไชย (ทิศตะวันออก)  
เมืองแพร่ และประตูไชย (ทิศตะวันออก) เมืองน่าน เป็นต้น

## (๒) แบ่งโดยใช้ปริมณฑลของเมือง

บางเมืองก็ปรากฏมีการจัดแบ่งปริมณฑลของเมืองตามหน่วยเมือง โดยเฉพาะเมืองที่ไม่มีการสร้างเวียงขึ้นเป็นศูนย์กลางการปกครอง มีการแบ่งออกเป็น  
๓ ส่วนเช่นเดียวกับเวียง คือ “หัวเมือง” “กลางเมือง” และ “หางเมือง” เช่น เมืองลอง  
(รุ่นที่ ๓) “...อยู่บ้านนาหลวง หัวเมืองเววาทภาสี ไทว่าเมืองลองนี้แล...<sup>๒๓</sup>” “...วัดแม่ลาน

<sup>๑๙</sup> จารึกทำยัคัมภีร์วิสูตรบัณฑิต จารโดยพระมหาอัมมสถิตเจ้า วัดดวงดี(พันธุมนติ)  
พ.ศ. ๒๐๙๗ อ้างในทุนอุดหนุนการวิจัยจากงบประมาณของรัฐบาล, **โครงการอนุรักษ์พระคัมภีร์  
ล้านนา**, (อ้างแล้ว), หน้า ๑๐๕.

<sup>๒๐</sup> จารึกทำยัคัมภีร์นีสัยนาม จารโดยชวเนภิกขุ วัดยางกวง พ.ศ. ๒๓๗๗ อ้างในทุนอุดหนุน  
การวิจัยจากงบประมาณของรัฐบาล, **โครงการอนุรักษ์พระคัมภีร์ล้านนา**, (อ้างแล้ว), หน้า ๙๕.

<sup>๒๑</sup> ภูเดช แสนสา (อ่าน), จารึกทำยัคัมภีร์ไวรารตักกนิบาต ผูก ๑๓ วัดหมื่นกาด ตำบล  
หัวเวียง อำเภอเมือง จังหวัดลำปาง พ.ศ.๒๓๕๔

<sup>๒๒</sup> จารึกทำยัคัมภีร์ตุลปญญณคัณฐะ จารโดยกาวิหนาทภิกขุ วัดศรีจอมเมือง พ.ศ.  
๒๒๙๒ อ้างในทุนอุดหนุนการวิจัยจากงบประมาณของรัฐบาล, **โครงการอนุรักษ์พระคัมภีร์ล้านนา**,  
(อ้างแล้ว),หน้า ๑๐๖.

<sup>๒๓</sup> ภูเดช แสนสา(อ่าน), จารึกทำยัคัมภีร์ตำนานหัวย้อ วัดพระธาตุศรีดอนคำ ตำบล  
หัวย้อ อำเภอลอง จังหวัดแพร่ จารพ.ศ. ๒๔๐๑

กลางเมืองล่อง...<sup>๒๑๔</sup> “...วัดนาทุ้มแก้วกว้าง ทางเมืองล่องคือใต้...<sup>๒๑๕</sup> เมืองแจ้ห่ม “...วัดหลวงป่าแดง หัวเมืองแช่ม...<sup>๒๑๖</sup>” หรือบางเมืองก็ใช้พระพุทธรูปเป็นหมุดหมาย ปริมาณของเมือง เช่นเมืองต้า มีพระเจ้าแสนทอง เป็นพระเจ้าองค์น้อยประดิษฐานไว้หัวเมืองต้า (วัดสบปุง ตำบลเวียงต้า) ส่วนพระเจ้าล้านตื้อ เป็นพระเจ้าองค์ที่ประดิษฐานไว้ทางเมืองต้า (วัดน้ำริน ตำบลตำผามอก)<sup>๒๑๗</sup>

## ๒. “พุทธ” (พราหมณ์) กับตัวตนความเป็นเมืองของล้านนา

### ๒.๑ วัดกับองค์ประกอบสำคัญของเมือง

วัดที่เป็นองค์ประกอบของความเป็นเมืองในล้านนา ปรากฏมีลักษณะที่ร่วมกัน ได้แก่ (๑) วัดมิ่งเมือง (๒) วัดหัวเวียง หรือ วัดหัวข่วง (๓) วัดหลวงประจำเมือง (๔) วัดสี่มุมเมือง หรือ วัดสี่มุมเวียง

(๑) **วัดมิ่งเมือง** เป็นวัดมิ่งขวัญของบ้านเมือง ปรากฏมีทั้งตั้งอยู่ภายในใจกลางเวียงและอยู่ภายในเวียง บางวัดใช้องค์พระธาตุเป็น “มิ่งเมือง” หรือ “ใจเมือง” บางเมืองก็สร้าง “เสามิ่งเมือง” (เสามิ่งบ้านมิ่งเมือง หรือ เสามิ่ง) ขึ้นมาโดยเฉพาะ ภายหลังเสามิ่งเมืองได้ถูกสวมทับด้วยคติเสาหลักเมืองตามแบบสยามในช่วงหลัง พุทธศตวรรษที่ ๒๕ เป็นต้นมา วัดมิ่งเมืองที่ปรากฏมีการสร้างขึ้น เช่น วัดมิ่งเมืองเมืองแพร่มีพระธาตุมิ่งเมืองหรือพระธาตุใจเมืองเป็นวัดประจำองค์ของกษัตริย์หรือเจ้าเมืองแพร่<sup>๒๑๘</sup> วัดมิ่งเมือง เมืองน่าน มีเสามิ่งเมือง (เมืองน่านมีเสาเจนนเมืองคู่กับ

<sup>๒๑๔</sup> ภูเดช แสนสา (อ่าน), จารึกท้ายคัมภีร์ปฐมสมโพธิจาร วัดแม่ลานเหนือ ตำบลห้วยอ้อ อำเภอลอง จังหวัดแพร่ พ.ศ.๒๓๕๓

<sup>๒๑๕</sup> ภูเดช แสนสา (อ่าน), จารึกท้ายคัมภีร์ไวยหารเทศนาจริยาปิฎกเก วัดนาทุ้ม ตำบลบ่อเหล็กทอง อำเภอลอง จังหวัดแพร่ จารพ.ศ. ๒๓๗๘

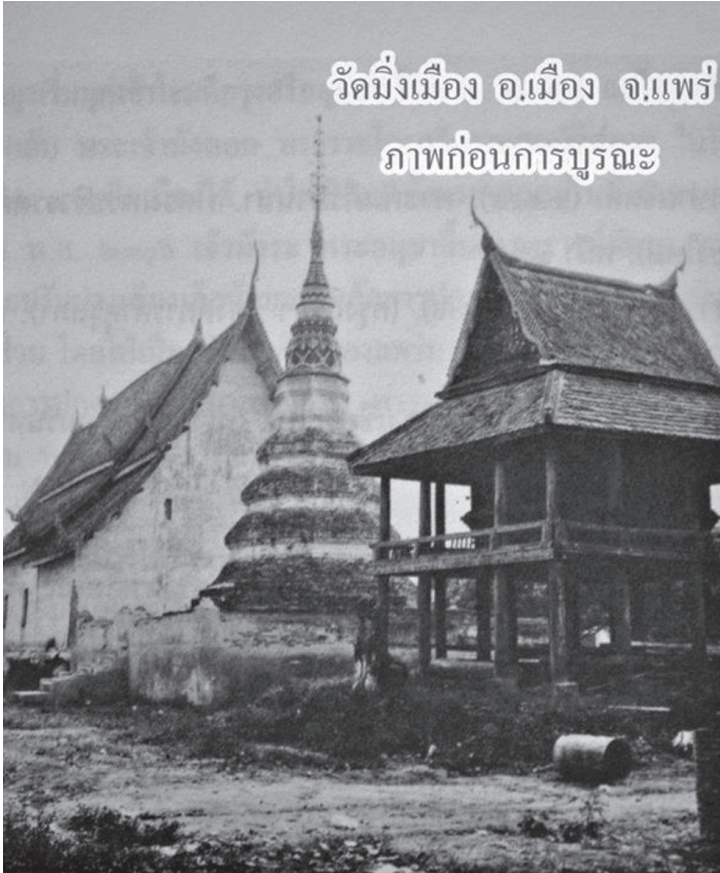
<sup>๒๑๖</sup> ภูเดช แสนสา(อ่าน), จารึกท้ายคัมภีร์อุคต วัดผาแดงหลวง ตำบลแจ้ห่ม อำเภอแจ้ห่ม จังหวัดลำปาง จารพ.ศ. ๒๓๙๑

<sup>๒๑๗</sup> วัดต้าแป้น ต.เวียงต้า อ.ลอง, **พระเจ้าแสนทอง**. (เอกสารแผ่นพับ) “ปัจจุบันพระเจ้าแสนทองเป็นพระประธานวัดต้าแป้น ตำบลเวียงต้า”

<sup>๒๑๘</sup> วัดพระบาทมิ่งเมืองวรวิหาร, **ประวัติวัดพระบาทมิ่งเมืองวรวิหาร จังหวัดแพร่ ฉบับสมบูรณ์**, พิมพ์ครั้งที่ ๓, (แพร่ : เมืองแพร่การพิมพ์, ๒๕๕๕), หน้า ๒๘.

เสามิ่งเมือง)<sup>๒๙</sup> และวัดมิ่งเมือง เมืองเชียงราย มีพระธาตุมิ่งเมือง เป็นต้น

(๒) **วัดหัวเวียง** หรือ **วัดหัวข่วง** เป็นวัดที่อยู่ทิศเหนือสุดของเวียงหรือเมือง คืออยู่หัวข่วงเมืองหรือหัวข่วงหลวง ดังนั้นทิศใต้ตั้งลงมาจากรวัดหัวข่วงจึงเป็น



**พระธาตุมิ่งเมือง เมืองแพร่**

(ที่มา : วัดพระบาทมิ่งเมืองวรวิหาร จังหวัดแพร่)

---

<sup>๒๙</sup> สรัสวดี อ๋องสกุล (ปริวรรต), **พื้นเมืองน่าน ฉบับวัดพระเกิด**, (กรุงเทพฯ : อมรินทร์, ๒๕๓๙), หน้า ๘๖ - ๘๗.

“ช่วงเมือง” หรือ “ช่วงหลวง” ถัดจากช่วงหลวงก็นิยมสร้างวัดขึ้นอีกวัดหนึ่ง ส่วนด้านทิศตะวันตกช่วงหลวงนิยมสร้างเวียงแก้ว (คุ้มหลวงหอคำ) ของกษัตริย์หรือเจ้าเมือง เช่น เมืองเชียงใหม่ มีวัดหัวช่วงอยู่ด้านทิศเหนือ วัดดวงดีอยู่ด้านทิศใต้ เวียงแก้วอยู่ด้านทิศตะวันตก วัดหมื่นคองอยู่ด้านทิศตะวันออก เมืองน่าน มีวัดหัวช่วงอยู่ด้านทิศเหนือวัดภูมินทร์อยู่ด้านทิศใต้ หอคำอยู่ด้านทิศตะวันตก วัดพระธาตุช้างค้ำ (วัดหลวงกลางเวียง)อยู่ด้านทิศตะวันออก เป็นต้น วัดหัวช่วงปรากฏมีการสร้างทั้งในเมืองเชียงใหม่ เมืองเชียงตุง เมืองยอง เมืองลำพูน เมืองลำปาง เมืองพะเยา เมืองน่าน เมืองแพร่ และเมืองลอง

(๓) **วัดหลวงประจำเมือง** จำนวนวัดหลวงประจำเมืองของแต่ละเมืองมีมากน้อยขึ้นอยู่กับกษัตริย์หรือเจ้าเมืองสถาปนาขึ้น ที่สำคัญพบว่าวัดหลวงประจำเมืองจะตั้งอยู่ศูนย์กลางของเมืองหรือเวียง บางเมืองก็มีวัดหลวงประจำเมืองตั้งอยู่ประจำศูนย์กลางปริมาตรทั้ง ๓ ของเมือง คือ วัดหลวงหัวเมือง (วัดหลวงหัวเวียง) วัดหลวงกลางเมือง (วัดหลวงกลางเวียง) และวัดหลวงหางเมือง (วัดหลวงหางเวียง) เช่น เมืองลอง มีวัดปิ่นลอง (วัดบ้านปิ่น) เป็นวัดหลวงหัวเมือง วัดพระธาตุศรีดอนคำ (วัดหลวงร่องอ้อ) เป็นวัดหลวงกลางเมือง วัดนาตุ้ม (วัดหลวงนาตุ้ม) เป็นวัดหลวงหางเมือง เมืองเถิน มีวัดอุมลองเป็นวัดหลวงหัวเมือง<sup>๑๐</sup> วัดเวียงเป็นวัดหลวงกลางเมือง (วัดหลวงกลางเวียง) วัดล้อมแรด (วัดหลวงล้อมแรด) เป็นวัดหลวงหางเมืองหรือเมืองเชียงรายมีวัดกลางเวียง (วัดจันทโลกกลางเวียง) เป็นวัดหลวงกลางเวียง เมืองเชียงใหม่ มีวัดอินทิล (วัดสะตือเมือง)เป็นวัดหลวงกลางเวียง (ภายหลังวัดเจติยหลวงเป็นวัดหลวงกลางเวียง) วัดพระธาตุหริภุญชัย (วัดหลวงลำพูน) เป็นวัดหลวงกลางเวียงลำพูน วัดอินทิลเป็นวัดหลวงกลางเมืองป่าซาง เมืองน่าน มีวัดสภาราชเป็นวัดหลวงกลางเวียง (เวียงเหนือ)<sup>๑๑</sup> หรือเมืองสะเอียบมีวัดหลวงปงสนุก เป็นวัดหลวงประจำเมือง เป็นต้น

<sup>๑๐</sup> หจข. ร.๕ ม.๒.๑๒ ก/๔๙ ใบบอกเมืองขุนขวม แม่ฮ่องสอน เมืองใหม่ เมืองแจะ เมืองน่าน ลำพูน สวรรคโลก เมืองเถินบุรี เมืองท่าสะยา (ท่าสองยาง) (๑๐ ธ.ค. ๑๐๘ - ๓๐ มิ.ย. ๑๐๙)

<sup>๑๑</sup> กองอนุรักษ์สิ่งแวดลอมธรรมชาติและศิลปกรรม, **แผนที่ชุมชนเมืองเก่า**น่าน, (ม.ป.ท.: ม.ป.พ., ๒๕๔๘), หน้า ๑๐.

สังเกตว่าทุกเมืองทั้งเมืองขนาดใหญ่และเล็ก จะมีวัดหลวงกลางเมืองหรือวัดหลวงกลางเวียงประจำอยู่ทุกเมือง ที่ได้รับการอุปถัมภ์จากกษัตริย์หรือเจ้าเมืองภายในเมืองนั้นๆ วัดหลวงกลางเมืองหรือวัดหลวงกลางเวียงจำนวนหลายเมืองจะเป็นที่ตั้งของ “สะดือเมือง” (สายตือเมือง) และ “เสอาอินทขิล” เช่น วัดอินทขิล (วัดสะดือเมือง) หรือภายหลังคือวัดเจดีย์หลวง เมืองเชียงใหม่ วัดปงสนุก (วัดสะดือเมือง) เมืองลำปาง (รุ่น ๒) วัดพระธาตุหริภุญชัย เมืองลำพูน วัดอินทขิล เมืองป่าซาง และวัดกลางเวียงเมืองเชียงราย เป็นต้น แต่บางเมืองก็ไม่มีเสาสสะดือเมือง พระธาตุ หรือวัด เช่น เมืองสะเอียบ สร้างเป็นศาลาสสะดือเมือง (ศาลาศรีเมือง) อยู่กลางเมือง

(๔) **วัดสี่มุมเมือง หรือ วัดสี่มุมเวียง** มีการสร้างวัดขึ้นบริเวณประตูเวียงทั้ง ๔ ทิศ เช่น เมืองลำพูน มีวัดพระคงฤาษีอยู่ด้านทิศเหนือ วัดประตูล้อยู่ด้านทิศใต้ วัดต้นแก้วอยู่ด้านทิศตะวันออก และวัดมหาวันอยู่ด้านทิศตะวันตก

## ๒.๒ การใช้ระบบพระธาตุเชื่อมโยงความสัมพันธ์ของคนภายในเมือง

คติการสร้างพระธาตุเพื่อเป็นพุทธบูชาปรากฏทั่วไปในล้านนา และความเชื่อเกี่ยวกับพระธาตุก็ถูกกลุ่มผู้ปกครองนำมาใช้เป็นกลไกในการควบคุมคนในสังคม มีการเขียนตำนานเพื่อเป็นคู่มืออธิบายสิ่งต่างๆ ซึ่ง “ตำนาน” เป็นการเขียนประวัติศาสตร์โบราณในล้านนา ที่ครั้งหนึ่งเป็นเรื่องเล่าสืบต่อกันมาและภายหลังได้บันทึกเป็นลายลักษณ์อักษร เรื่องราวที่ตำนานกล่าวเชื่อกันว่าเกิดขึ้นจริงทั้งเหตุการณ์ที่ล่วงมาแล้วและกำลังจะเกิดขึ้นในอนาคตเมื่อถึงกาลเวลา ดังนั้นตำนานจึงมีอิทธิพลต่อความเชื่อและกำหนดพฤติกรรมร่วมของคนภายในเมือง โดยเฉพาะในยุคราชริตเป็นอย่างมาก ดังพระเจ้าติโลกราชทรงมีนโยบายตั้งอำนาจเข้าสู่ศูนย์กลางที่เมืองเชียงใหม่ นอกจากใช้วิธีทางการเมืองการสงครามแล้วยังสร้างเครือข่าย “ระบบบูชาพระธาตุประจำปีเกิด” หรือ “ระบบบูชาพระธาตุ ๑๒ ราศี” โดยสถาปนาพระมหาธาตุหลักประจำแต่ละเมืองที่มีมาแต่เดิมให้อยู่ในระเบียบเดียวกัน<sup>๑๒</sup> ส่วนระดับเมืองขนาดเล็กผู้เขียนก็พบมีการสร้างระบบการบูชาพระธาตุขึ้นเช่นกัน เช่น

<sup>๑๒</sup> กรรณก รัตนวารการณ, จักรวาลคติในการวางผังวัดหลวงล้านนา : สัญลักษณ์สะท้อนอำนาจรัฐในอนุภูมิภาคเอเชียตะวันออกเฉียงใต้ ช่วงพุทธศตวรรษที่ ๒๑, (กรุงเทพฯ : ม.ป.พ., ๒๕๔๕).



(๑) เมืองลونغ (อำเภอลونغ อำเภอวังขึ้น และบางส่วนอำเภอเด่นชัย จังหวัดแพร่) ปรากฏมีการสถาปนา “ระบบพระธาตุประจำพระเจ้าห้าพระองค์” เป็นการจัดพระธาตุให้เป็นระบบตามคติพระเจ้าห้าพระองค์ที่จะเสด็จตรัสรู้ในภัทรกัปนี้ คือ พระธาตุโอสร์ร้อย (บ้านโอสร์ร้อย ตำบลปากกาง อำเภอลونغ) ประจำพระกฤษณะและพระโกนาคมะ พระธาตุขวยปู (บ้านแม่ป้าก ตำบลแม่ป้าก อำเภอวังขึ้น) ประจำพระกัณเฑาะ พระธาตุแหลมลี่ (ตำบลปากกาง อำเภอลونغ) ประจำพระโคตมะ และพระธาตุปู่ต๊ับ (ตำบลทุ่งแล้ง อำเภอลونغ) ประจำพระศรีอริยมุตตรัย<sup>๓๓</sup>



พระธาตุจอมแจ้ง เมืองยวม พ.ศ. ๒๕๑๑

(ที่มา : ปิยะพัทธ์ ศรีธิทอง)

---

<sup>๓๓</sup> ภูเดช แสนสา, ตำนานเมืองลونغ ฉบับตรวจสอบ ปีพุทธศักราช ๒๕๕๐, (เอกสารอัดสำเนา).

(๒) **เมืองยวม** (อำเภอแม่สะเรียง อำเภอแม่ลาน้อย อำเภอสบเมย จังหวัดแม่ฮ่องสอน) ปรากฏมีการสถาปนา **“ระบบพระธาตุสี่มุมเมือง”** หรือ **“พระธาตุสี่จอม”** สร้างบนยอดภูเขาสี่มุมเมือง คือ พระธาตุจอมแจ้ง (บ้านจอมแจ้ง ตำบลแม่สะเรียง อำเภอแม่สะเรียง) ทิศตะวันออกเฉียงเหนือของเมืองยวม พระธาตุจอมมอญ (บ้านพะมอลอ ตำบลบ้านกาศ อำเภอแม่สะเรียง) ทิศตะวันตกเฉียงเหนือของเมืองยวม พระธาตุจอมทอง (บ้านทุ่งพร้าว ตำบลแม่สะเรียง) ทิศตะวันออกเฉียงใต้ของเมืองยวม และพระธาตุจอมกิตติ (บ้านจอมกิตติ ตำบลแม่ยวม อำเภอแม่สะเรียง) ทิศตะวันตกเฉียงใต้ของเมืองยวม

การสถาปนาระบบพระธาตุจะสัมพันธ์กับลักษณะทางภูมิศาสตร์ของที่ตั้งเมือง กรณีเมืองลงมีการตั้งชุมชนเรียงรายไปตามแม่น้ำยมในแนวเหนือ - ใต้ จึงมีการสร้างพระธาตุองค์ต่างๆ ขึ้นเรียงรายกันตามชุมชนต่างๆ ในแนวเหนือ - ใต้ เมื่อมีการสร้างระบบบูชาพระธาตุก็จัดให้เป็น “ระบบพระธาตุประจำพระเจ้าห้าพระองค์” ส่วนเมืองยวมตั้งอยู่ในแอ่งที่มี “จอมดอย” (ยอดเนินเขา) ทั้งสี่ลูกล้อมรอบ จึงสร้างพระธาตุขึ้นบนยอดเนินเขาทั้งสี่ และสถาปนาขึ้นเป็น “ระบบพระธาตุสี่จอม” หรือ “ระบบพระธาตุสี่มุมเมือง”

นอกจากมีการสร้างระบบการบูชาพระธาตุ ก็ปรากฏมีการสร้างพระมหาธาตุสำคัญประจำเมืองที่นิยมสร้างไว้บนยอดภูเขาหรือบริเวณพื้นที่สำคัญ เช่น พระธาตุดอยสุเทพ เมืองเชียงใหม่ พระธาตุช่อแฮ เมืองแพร่ พระธาตุแช่แห้ง เมืองน่าน พระธาตุจอมทอง เมืองพะเยา พระธาตุดอยตุง เมืองเชียงราย พระธาตุแหลมลี เมืองล่อง พระธาตุอภัยคีรี เมืองแจ้ห่ม พระธาตุจอมแก้ว เมืองพาน และพระธาตุดอยป่าตาล (ม่อนจวันอน) เมืองเถิน เป็นต้น

ส่วนเวียงศูนย์กลางการปกครองของแต่ละเมือง ก็จะมี “พระธาตุกลางเวียง” หรือ “พระธาตุใจเมือง” หรือ “พระธาตุสะดือเมือง” เป็นศูนย์กลางของเมืองหรือเวียง เช่น พระธาตุสะดือเมือง (ภายหลังคือพระธาตุเจดีย์หลวง) เวียงเชียงใหม่ พระธาตุหริภุญไชย เวียงลำพูน พระธาตุไฮสร้อย เวียงล่อง(รุ่นแรก) เวียงแพร่ พระธาตุช้างค้ำ เวียงน่าน พระธาตุพระแก้วดอนเต้า (เวียงลำปางรุ่นแรก) พระธาตุปงสนุก (พระธาตุศรีจอมไศล หรือ พระธาตุสะดือเมือง) เวียงลำปาง(รุ่น ๒) และพระธาตุวัดเวียง

เมืองต้า เป็นต้น บางเมืองไม่มีการสร้างเวียงเป็นศูนย์กลางการปกครอง ก็ปรากฏสร้างพระธาตุขึ้นเป็นหมุดหมายกลางเมือง เช่น พระธาตุจอมทอง เมืองจอมทอง (เมืองอังครัฐ) พระธาตุจอมแจ้ง เมืองต้น และพระธาตุศรีดอนคำ เมืองลอง (รุ่น ๓) เป็นต้น

### ๒.๓ เวียงพระธาตุกับความเป็นเมือง

เมืองหลวง หัวเมืองขนาดใหญ่ หรือหัวเมืองสำคัญ นอกจากสร้างเวียงศูนย์กลางการปกครอง เวียงที่หลบลี้ภัย หรือเวียงหน้าด่าน ยังปรากฏมีการสร้างเวียงทางศาสนาหรือ “เวียงพระธาตุ” คือมีการขุดคุ้ยน้ำคั่นดินล้อมรอบองค์พระธาตุสำคัญประจำเมืองนั้นๆ ไว้ เช่น เวียงสวนดอก เมืองเชียงใหม่ เวียงพระธาตุจอมทอง เมืองพะเยา เวียงพระธาตุลำปางหลวง เมืองลำปาง เวียงพระธาตุแช่แห้ง เมืองน่าน และเวียงพระธาตุแหลมลี เมืองลอง เป็นต้น

### ๒.๔ ระบบทักขณาเมือง

ชาวล้านนาเชื่อว่าเมืองมีชีวิตมีดวงชะตาเหมือนคน เมื่อสร้างบ้านแปลงเมืองขึ้นวันไหนถือว่าเป็นวันถือกำเนิดของเมือง และนำมาคำนวณทักขณาเมืองเพื่อจัดแบ่งปริมาตรของเมืองหรือเวียงตามทิศต่างๆ ระบบทักขณาเมืองมีปรากฏชัดเจนของเมืองเชียงใหม่ ที่สร้างเมืองวันพฤหัสบดีจึงมีทักขณาเมืองดังนี้คือ (๑) บริเวณเมืองอยู่ที่ประตูแสนดอก(สวนดอก) ทิศตะวันตก (๒) อายุเมือง อยู่ที่แจ้งหัวริน ทิศตะวันตกเฉียงเหนือ (๓) เตชะเมือง อยู่ที่ประตูช้างเผือก(ประตูหัวเวียง) ทิศเหนือ (๔) ศรีเมือง อยู่ที่แจ้งศรีภูมิชัยสุวาตี ทิศตะวันออกเฉียงเหนือ (๕) มูลละเมือง อยู่ที่ประตูช้างเล็ก (ประตูเชียงเรือก) ทิศตะวันออก (๖) อุดสาหะเมือง อยู่ที่แจ้งกะต้ำ ทิศตะวันออกเฉียงใต้ (๗) มนตรีเมือง อยู่ที่ประตูแสนปุง(ประตูสวนปรง) ทิศใต้ และ (๘) กาลกนิเมือง อยู่ที่แจ้งกู่เอื้อง ทิศตะวันตกเฉียงใต้<sup>๓๔</sup> จากระบบทักขณานี้จึงกำหนดให้ปริมาตรพื้นที่บริเวณตอนเหนือของเวียงเชียงใหม่มีความสำคัญมากกว่าพื้นที่ตอนใต้ สอดคล้องกับลักษณะของพื้นที่ที่ลาดเอียงจากทิศเหนือลงมาสู่ที่ลุ่มน้ำด้านทิศใต้ ทักขณาเมือง

---

<sup>๓๔</sup> สถาบันวิจัยสังคม มหาวิทยาลัยเชียงใหม่ (ปริวรรต), ตำนานเชียงใหม่ปางเดิม, (เอกสารอรรถาธิบาย, ๒๕๓๗), หน้า ๔๖.

ทั้ง ๘ แห่งเพื่อสร้างเสริมความศักดิ์สิทธิ์ให้เกิดขึ้นอยู่เสมอ จึงต้องมีขุนนางทำหน้าที่ พิธีกรรมประจำทุกปีหรือกรณีพิเศษเมื่อมีขีตอาเพศเกิดขึ้นในทักษาทั้ง ๘ พร้อมกับ ที่อื่นๆ ของเมือง

### ๓. “ผี” กับตัวตนความเป็นเมืองของล้านนา

ความเชื่อเรื่องผีมีมานานในคน “ไท” กลุ่มต่างๆ ผีเป็นศาสนาเก่าแก่ของคน ในแถบนี้ก่อนจะนับถือพุทธศาสนา ลักษณะของพุทธศาสนาชาวล้านนาให้ความเคารพ และศรัทธา แต่ผีนอกจากเคารพศรัทธาแล้วยังมีความกลัวและยำเกรงอีกด้วย ผีจึง ทรงอิทธิพลและใกล้ชิดกับผู้คนมากตั่งบันทึกของชาวตะวันตกผู้เข้ามาเผยแพร่ คริสตศาสนาได้กล่าวถึงความเชื่อเรื่องผีของคนล้านนาว่า “...การนับถือผีไม่จำเป็น ต้องมีวัด แต่อยู่ในใจของคนทุกคน...”<sup>๓๕</sup>

#### ๓.๑ การใช้ระบบผีควบคุมสังคมระดับต่างๆ ภายในเมือง

ผีมีความผูกพันแน่นกับโลกทัศน์และวิถีชีวิตของผู้คน ตังนั้นกลุ่ม ผู้ปกครองเมืองจึงเลือกใช้ผีเป็นอีกวิธีหนึ่งในการควบคุมสังคม อันเป็นจินตภาพ ทางอำนาจรูปแบบหนึ่งซ้อนกันอยู่ระหว่างโลกวิญญานกับโลกมนุษย์ ที่คอยกำกับชีวิต ควบคุมความประพฤติของผู้คนและจัดระเบียบความสัมพันธ์ของหน่วยการปกครอง ตั้งแต่ระดับครอบครัวจนถึงเมือง ปริมาณทลอำนาจของผีมีลำดับศักดิ์เป็นชั้นๆ มีอำนาจ ตามระบบหน้าที่ซ้อนทับอยู่บนโครงสร้างการเมืองการปกครองทางกายภาพ

(๑) “ผีปู่ย่า” หรือ “ผีหอผีเรือน” เป็นบรรพบุรุษที่ตายไปแล้วและเชื่อว่า จะกลับมาดูแลรักษาลูกหลาน ตังเมื่อขึ้นเรือนใหม่ต้องเชิญ “...ขึ้นทั้งกุมภัดนทอารักษ์ ปู่ย่า คีเพื่อว่าไว้กั้งกำหอเรือนมูล เปนคุณหาประหมาดบได้ สือรอดได้ปถวิ...”<sup>๓๖</sup> ผีปู่ย่า จึงเป็นผีที่ใกล้ชิดผู้คนมากที่สุด สามารถติดตามลูกหลานไปได้ทั่วทุกหนทุกแห่ง และ คอยกำกับควบคุมดูแลให้ประพฤติตนตามกรอบที่สังคมพึงประสงค์ เช่น ไม่ให้หนุ่มสาว

<sup>๓๕</sup> “The Laos of North Siam” อ้างใน วงศ์ลักก์ ณ เชียงใหม่, ชัตติยานีศรีล้านนา, (กรุงเทพฯ : วิทอินดิไซด์, ๒๕๔๗), หน้า ๒๗๑.

<sup>๓๖</sup> ภูเดช แสนสา(ปริวรรต), **พัศศา คำเรียกขวัญขึ้นเรือนใหม่** ฉบับบ้านนาคุ้ม เมืองลอง, อักษรธรรมล้านนา.

สว่างละเมิดภายในเรือน ไม่ให้คู่ฟัวเมียหรือญาติพี่น้องทะเลาะกัน<sup>๗๗</sup> ฝิปู่ย่าจึงช่วยจัดระเบียบ เชื่อม และรักษาความสัมพันธ์ของคนในเครือญาติหรือตระกูล มีม้าขี่ (ร่างทรง) เป็นสื่อกลางอำนาจฝิปู่ย่ากับโลกมนุษย์ให้เห็นเป็นรูปธรรม โดยที่นั่งจะกลายเป็นผู้นำชุมชนตามธรรมชาติที่มีความสัมพันธ์เชิงอำนาจกับกลุ่มผู้ปกครอง ตั้งเมืองลำปางเมื่อเลี้ยงฝิปู่ย่า (ฝิเม็ง, ฝิมด) เก้าฝิต้องบอกกล่าวเจ้าผู้ครองนครและจะได้รับช่วยอุปถัมภ์<sup>๗๘</sup> ฝิปู่ย่าจึงเป็นเครื่องมือควบคุมไพร่อีกวิธีหนึ่งของเมือง ดังลูกหลานในสายฝิจะออกบวชต้องได้รับการอนุญาตจากฝิปู่ย่าก่อน สาเหตุที่ต้องควบคุม นอกจากทำให้ครอบครัวขาดแรงงานยังมีผลต่อกำลังแรงงานไพร่ของเมือง ซึ่งฝิปู่ย่าหรือฝิเรือนจะมีฝิรองลงไปอีก เช่น ฝิศครู ฝิปู่ย่าหม้อหนึ่ง ฝิหัวขั้นไต่ ฝิขม(ธรรณี) ประตุ เป็นต้น

(๒) **“ฝิเจ้าที่”** คือฝิที่รักษาช่วงบ้านมีปริมาตรอาณาจวงกว้างกว่าฝิเรือน นอกจากนั้นพื้นที่อื่นๆ ก็มีฝิเจ้าที่ที่เรียกต่างกันออกไปว่า “ฝิเจ้าวัด” (ฝิเสื่อวัด หรือ ฝิเสี้ยววัด) “ฝิเจ้านา” “ฝิเจ้าไร่” หรือ “ฝิขุนน้ำ” ฝิเจ้าที่มาจากบุคคลหรือสัตว์สำคัญ มาสิ้นชีวิตหรือมีวีรกรรมที่นั่น หรือเป็นฝิที่นับถือขึ้นตามธรรมชาติ ฝิเจ้าที่จะช่วยจัดระเบียบและรักษาความสัมพันธ์ระหว่างผู้ที่เข้าไปใช้พื้นที่นั้นๆ ดังเช่น ฝิเจ้าวัด ควบคุมการประพฤติปฏิบัติของพระสงฆ์สามเณรให้อยู่ในวินัย ฝิขุนน้ำ ช่วยจัดระเบียบการใช้น้ำและรักษาแหล่งต้นน้ำ และอำนาจของฝิเจ้าที่จะมีความสัมพันธ์เชิงอำนาจกับกลุ่มผู้ปกครอง ควบคุมไปกับการใช้ฝิเจ้าที่แสดงสิทธิความเป็นเจ้าของเหนือพื้นที่ เช่น ฝิเจ้านาของทีนาเจ้านาย ฝิเจ้านาบริเวณนี้จะมีอำนาจมากเป็นที่ยำเกรงกว่าฝิเจ้านาบริเวณอื่นของชาวบ้านทั่วไป ขณะเดียวกันชาวบ้านก็ไม่กล้าที่จะเข้าไปใช้ประโยชน์ในพื้นที่บริเวณนี้

---

<sup>๗๗</sup> สมพงษ์ จิตอาจริย์, “การศึกษาทสุขวัณและพิธิสูขวัณของชาวโหลือ อำเภอบัว จังหวัดน่าน” วิทยานิพนธ์ศิลปศาสตรมหาบัณฑิต สาขาวิชาภาษาและวรรณกรรมล้านนา บัณฑิตวิทยาลัย มหาวิทยาลัยเชียงใหม่ พ.ศ.๒๕๕๕.

<sup>๗๘</sup> ศิริลักษณ์ สุภากุล, “พิธีกรรมพื่อนฝิกับการจัดระเบียบสังคม : ศึกษาเฉพาะกรณีจังหวัดลำปาง” วิทยานิพนธ์สังคมวิทยามหาบัณฑิต จุฬาลงกรณ์มหาวิทยาลัย, ๒๕๓๒, หน้า ๒๓.



หอนิเวศน์ที่บ้านถ้ำ อำเภอดอกคำใต้ จังหวัดพะเยา  
(ที่มา : วัดสุวรรณคูหา จังหวัดพะเยา)

(๓) “ผีเจ้าบ้าน” หรือ “ผีเสื้อบ้าน” หรือ “ผีเสี่ยวบ้าน” คือผีอารักษ์หมู่บ้าน อาจเป็นผีดั้งเดิมก่อนเข้ามาตั้งชุมชน อดีตผู้นำ หรือ วีรบุรุษของหมู่บ้านเมื่อสิ้นชีวิตลง ก็ได้ยกขึ้นเป็นผีเจ้าบ้าน ปริณทลอำนาจจะเหนือกว่าผีเรือนและผีเจ้าที่ มีการผลิตซ้ำความเชื่อทุกปีด้วยพิธีกรรมดำหัวผีเจ้าบ้านช่วงปีใหม่(สงกรานต์)หรือเมื่อมีการขนานเหมือนกับผีระดับอื่นๆ ถือว่าผีเจ้าบ้านเป็นผีที่ควบคุมควบคุมกับหน่วยการปกครองหมู่บ้าน เมื่อคนภายในหมู่บ้านออกไปไกลค้างแรมที่อื่นนอกจากบอกรักบ้านก็ต้องบอกรักผีเจ้าบ้านด้วย ดังนั้นผีเจ้าบ้านนอกจากเป็นที่ยึดเหนี่ยวจิตใจของชุมชนยังทำหน้าที่ควบคุมสมาชิกหมู่บ้านไม่ให้เกิดกฏระเบียบ ช่วยจัดระเบียบเชื่อมรักษาความสัมพันธ์ระหว่างกลุ่มเครือญาติหรือกลุ่มตระกูลต่างๆ ให้อยู่ร่วมกันอย่างปกติสุขภายในหมู่บ้าน บางหมู่บ้านจะมีม้าขี่เป็นสื่อกลางเหมือนผีปู่ย่าและผีเมือง หากบางหมู่บ้านไม่มีม้าขี่ก็ใช้สัญลักษณ์แทน เช่น หอผี ต้นไม้ใหญ่ หรือจอมปลวก เป็นต้น

(๔) “**ผีเมือง**” หรือ “**ผีเจ้าเมือง**” หรือ “**ผีเสื้อเมือง**” หรือ “**ผีเสี้ยวเมือง**” หรือ “**ผีควบเมือง**” เป็น “**ผีอารักษ์หลวง**” ที่มีศักดิ์สูงสุดและมีอำนาจแผ่กว้างใหญ่ไพศาลไปทั่วทั้งเมือง จะดูแลคุ้มครองปกป้องรักษาทุกสิ่งทุกอย่าง ตลอดถึงบันดาลความอุดมสมบูรณ์ให้เกิดขึ้นแก่บ้านเมือง ผีเมืองนอกจากเป็นผีอารักษ์ที่รักษาสถานที่สำคัญของเมืองแล้ว กษัตริย์หรือเจ้าเมืองเมื่อสิ้นชีวิตก็ได้รับการสถาปนาขึ้นเป็นผีเมืองด้วย และผีเมืองจะเพิ่มขึ้นตามกลุ่มผู้ปกครองในยุคหน้านับถือ โดยผีเมืองนอกจากเป็นการจัดโครงสร้างความสัมพันธ์ของหมู่บ้านต่างๆ ยังเป็นเครื่องมือสำคัญในการสร้างสำนึกร่วมของคนต่างชาติพันธุ์ให้มีสำนึกในความเป็นชาวเมืองร่วมกัน ซึ่งชาวเมืองบางกลุ่มไม่ได้นับถือพุทธศาสนา จึงสร้างสำนึกร่วมให้ทุกหมู่บ้านเข้ามามีส่วนร่วมในการเลี้ยงผีเมือง จึงเป็นวิถีสร้างสำนึกร่วมในความเป็นคนภายในเมืองได้อย่างดี อีกทั้งผีเมืองยังเป็นแหล่งที่มาของอำนาจและความชอบธรรมประการสำคัญของการขึ้นเป็นเจ้าเมือง เนื่องจากผีเมืองก็คือผีปู่ย่าของกษัตริย์หรือเจ้าเมือง จึงนำมาสู่การจัดลำดับศักดิ์ผีเมืองเพื่อให้ทำหน้าที่ตามระบบของตน และมีการจัดปรับเปลี่ยนความสัมพันธ์เชิงอำนาจระหว่างผีเมืองอยู่ตลอด เพื่อให้เชื่อมโยงเกี่ยวพันสิทธิธรรมอำนาจของกลุ่มผู้ปกครองเมืองในช่วงเวลานั้นๆ ผีเมืองจะมีม้าขี่เป็นสื่อกลาง และมีหอยผีเมืองเป็นศูนย์กลางการประกอบพิธีกรรม

### ๓.๒ การจัดระบบผีรักษาเมืองประจำทิศ

ผีเมืองในตำนานปรากฏมีการจัดระบบให้เป็นผีประจำทิศทั้ง ๔ เพื่อให้ทำหน้าที่ดูแลรักษาตามปริณทณของตนเอง และผีเมืองทั้ง ๔ ก็จะขึ้นตรงต่อผีอารักษ์เมืองที่มีอำนาจสูงสุดอีกชั้นหนึ่ง เช่น

**ผีรักษาประจำทิศทั้ง ๔ ของเมืองล่อง** (๑) ผีพญามือเหล็ก(พญาข้อมือเหล็ก) รักษาเมืองด้านทิศเหนือ หัวเมืองล่องถึงเขตเมืองสองและเมืองแพร่ (๒) ผีพญาเป็กขะจา (พญาหูหัน) รักษาเมืองด้านทิศใต้ หางเมืองล่องถึงเขตเมืองเถิน เมืองลับแล และเมืองศรีสัชนาลัย (๓) ผีเจ้าช้างป่าน รักษาเมืองด้านทิศตะวันออกถึงเขตเมืองแพร่ และ (๔) ผีเจ้าเขิญเมือง รักษาเมืองด้านทิศตะวันตกถึงเขตเมืองลำปาง นอกจากนี้ก็มีผีเจ้ากุ่มกัณฑ์และผีเจ้าชินธาตุ รักษาพระธาตุศรีดอนคำ ที่เป็นพระธาตุใจเมืองหรือ พระธาตุสะดือเมือง และผีเจ้าเลาคำ รักษากลางเมืองล่องชั้นใน ทั้งหมดอยู่

ภายใต้อำนาจของฝ่พอเฒ่าหลวงที่เป็นผีหลวงเมืองล่อง<sup>๓๔</sup>

**ฝ่รักษาประจำทิศทั้ง ๔ ของเมืองสะเอียบ** (๑) ฝ่พญาขุนแก้วและฝ่พญาขุนหาญ รักษาเมืองด้านทิศเหนือ (๒) ฝ่พญาผ่านและฝ่พญาหลวง(ฝ่พญาอัน) รักษาเมืองด้านทิศใต้ (๓) ฝ่พญาหลวงภูคา รักษาเมืองด้านทิศตะวันออก และ (๔) ฝ่พญาปู่ตูปุดองและฝ่พญาแสนนา รักษาเมืองด้านทิศตะวันตก นอกจากนี้ยังมีชื่อเมืองหรือประตูเมืองทั้งสี่ทิศมีหรือฝ่รักษา คือ ฝ่พอเฒ่าตัวรักษาชื่อเมืองเหนือ เจ้าพ่อข้อมือเหล็กรักษาชื่อเมืองใต้ ฝ่นางแก้วนางแมนรักษาชื่อเมืองตะวันตก และฝ่ฝายรักษาชื่อเมืองตะวันออก โดยฝ่อารักษ์ทั้งหมดอยู่ภายใต้ฝ่เจ้าเชิญเมือง (เจ้าเงินเมือง) ที่เป็นผีหลวงเมืองสะเอียบ

เมื่อสถาปนาระบบผีเมืองขึ้น ผีประจำแต่ละทิศก็จะควบคุมผีเจ้าบ้าน ผีเจ้าที่ และผีเรือนเป็นลำดับชั้น ขณะเดียวกันก็เชื่อมโยงถึงฝ่รักษาแดนเมือง เช่น เมืองล่องฝ่อารักษ์ผาหลักหิน รักษาเขตแดนเมืองล่องกับเมืองแพร่ ฝ่อารักษ์พญาข้อมือเหล็กเขตเมืองด้ากับเมืองแพร่ ฝ่เจ้ามนโรระสีกับบริวาร(ผาข้างมูบ ผาเต่าระสี) เขตเมืองล่องกับเมืองลำปาง และฝ่เจ้าพ่อขุนตาน(พญาเบิก)เขตเมืองลำปางกับเมืองลำพูน ซึ่งยุคจาริตไม่มีการขีดเส้นแบ่งพรมแดนระหว่างเมืองอย่างชัดเจนเหมือนยุครัฐชาติ เพิ่งมีการฝังหลักปักปันกำหนดเขตแดนชัดเจนในพ.ศ.๒๔๔๒<sup>๓๕</sup> เดิมจึงปลูกต้นไม้เป็นไม้หมายแดนเมืองหรือใช้สิ่งธรรมชาติ เช่น ปลูกไม้รวก ปลูกต้นไม้ หาดน้ำ และหนองน้ำ แบ่งเขตระหว่างเมือง ดังนั้นฝ่อารักษ์แดนเมืองจึงเป็นสัญลักษณ์สำคัญอันแสดงถึงเขตเปลี่ยนผ่านทางอำนาจของพื้นที่ เมื่อชาวเมืองจะออกนอกเมืองหรือกลับเข้าเมืองจึงต้องบอกกล่าวและมีสัญลักษณ์ เช่น เอาใบไม้เอาหญ้าไปวางไว้ หรือเอาก้อนหินไปวางไว้ที่ห่อผีหรือที่ชื่อเมือง เป็นต้น

<sup>๓๔</sup> สัมภาษณ์พ่อนานคำมูล บุญส่ง อายุ ๕๙ ปี (ปูอาจารย์วัดพระธาตุศรีดอนคำ) เลขที่ ๑๒๓/๒ หมู่ ๗ บ้านดอนทราย ตำบลห้วยอ้อ อำเภอลอง จังหวัดแพร่ วันที่ ๒๙ เมษายน พ.ศ. ๒๕๕๐

<sup>๓๕</sup> สายัณน์ ชำมหนึ่ง (บรรณาธิการ), **แม่น้ำยม ป่าสักทอง วิถีชีวิตของคนสะเอียบ**, (กรุงเทพฯ : วนิดาเพลส, ๒๕๔๙), หน้า ๒๗ - ๒๘.

<sup>๓๖</sup> กจ.ร.๕ ม.๕๘ การเบ็ดเตล็ด “ปักหลักเขตแดนวันที่ ๑๕ กุมภาพันธ์ ร.ศ.๑๑๘ (พ.ศ. ๒๔๔๒)”



### ๓.๓ การจัดระบบพิธีรักษาเวียงและพื้นที่ต่างๆ

ผีเมืองของล้านนามีการจัดระบบให้รักษาประจำตามจุดต่างๆ โดยเฉพาะเวียงศูนย์กลางการปกครองของแต่ละเมือง ที่นอกจากสร้างความมั่นใจด้านกายภาพ โดยการก่อสร้างคูน้ำคันดินหรือกำแพงที่มั่นคงแข็งแรง ก็มีการสร้างความมั่นใจทางด้านจิตภาพโดยการสถาปนาให้มีผีอารักษ์ (เทวดา) รักษาตามจุดต่างๆ ของเวียงตลอดไปจนถึงบริเวณพื้นที่สำคัญของบ้านเมือง เช่น

**ระบบพิธีรักษาเวียงลำพูน** มีผีอารักษ์ที่เป็น “ยักษ์” รักษาเวียงทั้ง ๔ ทิศ ร่วมกับ “ท้าวจตุโลกบาลทั้ง ๔” ได้แก่ (๑) พุทธยักษ์ และ ท้าวอรรถวิษณุ รักษาเวียงมุมด้านทิศตะวันออกเฉียงเหนือ (๒) สัตตาศิริยักษ์ และ ท้าววิรุฬหะ รักษาเวียงมุมด้านทิศตะวันออกเฉียงใต้ (๓) ทิฆรต้ายักษ์ และ ท้าวกุเวระ รักษาเวียงมุมด้านทิศตะวันตกเฉียงเหนือ และ (๔) ฆันตรยักษ์ และท้าววิรูปักษะ รักษาเวียงมุมด้านทิศตะวันตกเฉียงใต้ ส่วนประตูเมืองทั้งสี่ด้านก็มีผีอารักษ์รักษา คือ (๑) รักษาโตเทวบุตร รักษาประตูเวียงด้านทิศตะวันออกเฉียง (๒) ไชยภูมิเทวบุตร รักษาประตูเวียงด้านทิศใต้ (๓) สุรชาติเทวบุตร รักษาประตูเวียงด้านทิศตะวันตก และ (๔) คันธรักษาโตเทวบุตร รักษาประตูเวียงด้านทิศเหนือ ซ้อนทับอีกชั้นด้วยความเชื่อฤกษ์รักษาเมืองทั้ง ๔ ทิศ คือ (๑) สุเทวฤกษ์ รักษาเมืองทิศเหนือ (๒) สุกกทันตะฤกษ์ รักษาเมืองทิศใต้ (๓) สุพรหมฤกษ์ รักษาเมืองทิศตะวันออกเฉียง และ (๔) สุมณนารทะฤกษ์ รักษาเมืองทิศตะวันตก นอกจากนี้ก็มีผีอารักษ์รักษาตามจุดสำคัญต่างๆ เช่น ผีเจ้าสุริยะ รักษาพระธาตุหรือภูเขายี่ ผีอนันตฤกษ์รักษาสายตือเมือง ผีอินทย์รักษาพระอัฐวารส ผีแม่นางจามเทวี ผีเจ้าสุริโย ผีเจ้าเตโช และผีแม่เจ้าตนหน้อย รักษาภายในเวียงลำพูน ผีอารักษ์เจ้าร่วมขวารักษาตอขะมะมือ และผีเจ้าอุบคำ รักษาหนองหล่ม เป็นต้น<sup>๓๖</sup>

**ระบบผีเวียงเชียงใหม่** มีนามผีอารักษ์ประตูทั้ง ๔ ด้านเหมือนกับเวียงลำพูน แจ่งเวียงและประตูเวียงทุกประตู ทั้งประตูเวียงชั้นในและชั้นนอกมีผีอารักษ์เทพดารักษาเพื่อกันสิ่งชั่วร้ายเข้าสู่ภายในเวียง มีการสร้างสัญลักษณ์ศักดิ์สิทธิ์ของบ้านเมืองขึ้นมาให้เป็นรูปธรรมและมีพิธีกรรมเป็นตัวผลิตซ้ำ ที่สำคัญคือมีเสาหลักอินทขิลที่

<sup>๓๖</sup> ภูเดช แสนสา (ปริวรรต), **ปฐมมัจฉิมตำนานเมืองละคร** ฉบับวัดพิชัย ตำบลพิชัย อำเภอเมือง จังหวัดลำปาง

ทางเข้า ๒ ข้างประตูเมืองทั้ง ๕ แจ่งเวียงทั้ง ๔ และกลางเวียง จารึกเป็นยันต์ต่างๆ กลับหัวกลับข้างเหมือนเงาในกระจก เพื่อให้เกิดความสุขสวัสดิ์แก่ชาวเมืองและ



**หอเสาอินทซิล เมืองเชียงใหม่**  
(ที่มา : วัดเจดีย์หลวงวรวิหาร จังหวัดเชียงใหม่)

ป้องกันสิ่งชั่วร้ายเข้าสู่ภายในเวียง<sup>๔๓</sup> หัวเวียงมีรูปปั้นพญาสิงห์(ช่วงสิงห์) รูปปั้นพญาช้างเผือก (ช่วงช้าง) หางเวียงมีรูปปั้นพญาเสือ (ช่วงเสือ) และภายในเวียงอันเป็นปริณทณที่ศักดิ์สิทธิ์มีฝออารักษ์เทวดารักษา การอวมงคลต่างๆ จึงหลีกเลี่ยงไม่ให้เกิดขึ้นภายในเวียง รวมถึงการเผาศพภายในเวียงอีกด้วย<sup>๔๔</sup> หรือหากตายนอกเวียงก็ห้ามเอาศพหรือเถ้ากระดูกกลับเข้าภายในเวียง<sup>๔๕</sup>

ฝออารักษ์เมืองเชียงใหม่มีทั้งหมดจำนวน ๒๘ แห่ง ที่สำคัญคือเสเอาอินทขิล (สะดือเมือง) ที่กลางเวียง ประตูเวียงทั้ง ๕ และแจ่งเวียงทั้ง ๔<sup>๔๖</sup> มีฝออารักษ์ช้าง ๘ เชือกรอบพระเจดีย์หลวง<sup>๔๗</sup> มีพญาช้างเผือก ๒ เชือก พญาราชสีห์ ๒ ตัว อยู่หัวเวียง พญาเสือ ๒ ตัวอยู่หางเวียง ฝออารักษ์แม่ปิง ต้นไม้ยางกลางเวียง พญามังราย นางหลวง นางแสนง ขุนหลวงวิลังคะ<sup>๔๘</sup> พญากุมภัณฑ์ ๔ ตนที่รักษาเสเอาอินทขิล พญาคุมภัณฑ์ ๒ ตนหามเสเอาอินทขิลลงมาฝังไว้กลางเวียง ทั้ง ๒๘ แห่งจะมีการบูชาและสืบชะตาเมืองประจำทุกปี จึงเกิดมีประเพณีพิธีกรรมสำคัญเกี่ยวกับผีและพุทธของเมืองเชียงใหม่ คือ พิธีกรรมบูชาเสเอาอินทขิล (เดือน ๘ - ๙) สืบชะตาเมือง (เดือน ๙) เลี้ยงออกหลักเมืองที่แจ่งศรีภูมิ (เดือน ๙) เลี้ยงปู่แสะย่าแสะ (เดือน ๙) และเลี้ยงเข้าหลักเมืองที่แจ่งศรีภูมิ (เดือน ๔) ขณะเดียวกันรายรอบหอบเสเอาอินทขิลเมื่อถึงประเพณีบูชาก็สร้างหอดด้วยไม้อ้อควายไว้รอบเสเอาอินทขิล คือ หอพญาราชสีห์อยู่ทิศเหนือ หอพญาช้าง

---

<sup>๔๓</sup> ทรงศักดิ์ ปรารงค์วัฒนกุล (บรรณาธิการ), **ล้านนาอันอุดม**, (เชียงใหม่ : มิ่งเมือง, ๒๕๔๒), หน้า ๕๒ - ๕๓.

<sup>๔๔</sup> หน่วยงานศึกษาวิจัยคัมภีร์ใบลานในภาคเหนือ, **ตำนานพื้นเมืองลานนาเชียงใหม่**, (อ่างแล้ว), หน้า ๒๓.

<sup>๔๕</sup> “จาริตเมืองเชียงใหม่” อ่างในศรีเลา เกษพรหม, **ประเพณีชีวิตคนเมือง**, พิมพ์ครั้งที่ ๒, (เชียงใหม่ : นพบุรี, ๒๕๔๔), หน้า ๑๐๙.

<sup>๔๖</sup> ศูนย์ส่งเสริมและศึกษาวัฒนธรรมล้านนาไทย วิทยาลัยครูเชียงใหม่ (ปริวรรต), **ตำนานธรรมิกราช ตำนานดอนเต้า พิธีสืบชะตาเมืองเชียงใหม่ และกฎหมายเข่านา**, (เอกสารอัดสำเนา, ๒๕๒๓), หน้า ๕๘.

<sup>๔๗</sup> สถาบันวิจัยสังคม มหาวิทยาลัยเชียงใหม่ (ปริวรรต), **ตำนานเชียงใหม่ปางเดิม**, (เอกสารอัดสำเนา, ๒๕๓๗), หน้า ๓๓ - ๓๔.

<sup>๔๘</sup> สถาบันวิจัยสังคม มหาวิทยาลัยเชียงใหม่ (ปริวรรต), **ตำนานเชียงใหม่ปางเดิม**, (อ่างแล้ว), หน้า ๔๕.

อยู่ทิศตะวันออก หอพระนอนอยู่ทิศใต้ และหอพระอยู่ทิศตะวันตก<sup>๔๔</sup> ส่วนหอพระที่สร้างขึ้นเป็นการถาวรข้างหอเสนาอินทขิล คือ หอพระดาบส (พระฤาษี) กับหอพระนอน ทิศตะวันตกเฉียงใต้ หอพระข้างกับพระสุนทรทิศตะวันออกเฉียงเหนือ

นอกจากระบบผังดังกล่าวมาในข้างต้น บางเมืองยังมีลักษณะพิเศษออกไป เช่น เมืองสะเอียบ มี “มิดเมือง” ใช้ต้นไม้ใหญ่และหอฝั่มเมืองเป็นสัญลักษณ์ เป็นฝั่มที่บันดาลน้ำฟ้าสายฝนให้กับบ้านเมือง พร้อมไปกับควบคุมการประพฤติปฏิบัติตนของหญิงสาวไม่ให้มีการชู้สาวก่อนการสมรส (ใส่ฝั่ม) และมีประเพณีเกี่ยวกับฝั่มเมือง คือ ปอยฝั่ม เป็นการอัญเชิญฝั่มทั้งเมืองมาพ้อนและพลีกรรม ส่วนเมืองลำปางก็มีสนามฝั่มเพื่ออัญเชิญฝั่มทั้งเมืองมาพ้อนและพลีกรรม และพิธีหยาบเมือง ที่มีการอัญเชิญฝั่มเมืองมาประกอบพิธีกรรมผ่านม้าขี่เมื่อเจ้าเมืองคนใหม่จะขึ้นครองเมืองสะเอียบ โดยฝั่มทั้งหมดในแต่ละเมืองของล้านนาแทบทั้งหมดจะขึ้นตรงต่อ “ฝั่มเจ้าหลวงคำแดง” ที่ถ้ำหลวงเชียงดาว เมืองเชียงใหม่<sup>๔๕</sup> เช่น เมืองสะเอียบ (ตำบลสะเอียบ อำเภอสอง จังหวัดแพร่) เมืองต้า (ตำบลเวียงต้าและตำบลต้าผามอก อำเภอสอง จังหวัดแพร่) และเมืองเถิน (อำเภอเถินและอำเภอแม่พริก จังหวัดลำปาง) เมื่อถึงวันพระฝั่มในแต่ละเมืองจะต้องเข้าร่วมประชุมที่ถ้ำหลวงเชียงดาว<sup>๔๖</sup> อันเป็นการสร้างระบบเครือข่ายทางการปกครองของล้านนาทางจินตภาพผ่านระบบ “ฝั่ม” ไปพร้อมกับสร้างระบบเครือข่ายทางการปกครองทางกายภาพผ่านระบบ “เจ้า” (กษัตริย์ หรือ เจ้าเมือง)

ตัวตนของเมืองในล้านนา จึงประกอบขึ้นด้วยหัวใจสำคัญ คือ “เจ้า” “พุทธ” (พราหมณ์) และ “ฝั่ม” มีการจัดระบบทางจินตภาพซ้อนทับไปกับระบบทางกายภาพ ทั้งการจัดแบ่งปริมณฑลของเมืองและเวียงออกเป็นสวนต่างๆ มีการสร้างวัดสำคัญ เป็นองค์ประกอบของเมือง ทั้งวัดมิ่งเมือง วัดหัวขวง วัดหลวงประจำเมือง และ

---

<sup>๔๔</sup> สถาบันวิจัยสังคม มหาวิทยาลัยเชียงใหม่ (ปริวรรต), **ตำนานเชียงใหม่ปางเดิม**, (อ้างแล้ว), หน้า ๑๙.

<sup>๔๕</sup> สัมภาษณ์แม่ฮ้อยสังวาลย์ ยอดคำ(ธิดาขุนระบีน) อายุ ๗๕ ปี เลขที่ ๔ หมู่ ๓ บ้านมอน ตำบลเวียงต้า อำเภอสอง จังหวัดแพร่ วันที่ ๒๑ ตุลาคม พ.ศ.๒๕๕๙.

<sup>๔๖</sup> สัมภาษณ์พระครูวิธานพัฒนารณ (พระประหัด อคฺคเตโช) เจ้าอาวาสวัดแม่พริกบน (พ.ศ.๒๕๓๓ - ปัจจุบัน) อายุ ๖๔ ปี บ้านแม่พริกบน ตำบลแม่พริก อำเภอแม่พริก จังหวัดลำปาง วันที่ ๑๐ พฤศจิกายน พ.ศ.๒๕๕๖.

วัดสี่มุมเมือง มีการจัดระบบพระธาตุ ทั้งระบบบูชาพระธาตุประจำปีเกิด ระบบบูชาพระธาตุประจำพระเจ้าห้าพระองค์ และระบบบูชาพระธาตุสี่มุมเมือง (ระบบพระธาตุสี่จอม) สร้างเวียงพระธาตุหรือเวียงทางศาสนา ตลอดจนสถาปนาพระธาตุประจำเมือง ขึ้นตามภูเขาหรือพื้นที่สำคัญต่างๆ มีการจัดระบบพิธีให้ควบคุมสังคมระดับต่างๆ ภายในเมือง จัดระบบฝักรักษาทิศทั้ง ๔ ของเมือง ตลอดไปจนถึงระบบฝักรักษาเวียงและพื้นที่สำคัญต่างๆ ของเมือง ซึ่งบทความนี้ผู้เขียนได้พยายามนำเสนอเป็นเบื้องต้นเกี่ยวกับตัวตนของเมืองในล้านนา แต่ทว่าตัวตนของเมืองในล้านนามีความสลับซับซ้อนและยังมีเมืองอีกจำนวนมากที่ยังไม่ได้นำมาศึกษาเปรียบเทียบ ดังนั้นเพื่อให้ครอบคลุมและลุ่มลึกมากยิ่งขึ้น จึงต้องทำการศึกษาค้นคว้าเพิ่มเติมกันต่อไปในอนาคต

## บรรณานุกรม

### เอกสารชิ้นต้นที่ยังไม่ได้ตีพิมพ์

จารึกทำยัคัมگیرตำนานห้วยอ้อ วัดพระธาตุศรีดอนคำ ต.ห้วยอ้อ อ.ลอง จ.แพร่

พ.ศ. ๒๔๐๑

จารึกทำยัคัมگیرปฐมสมโพธิจาร วัดแม่ลานเหนือ ต.ห้วยอ้อ อ.ลอง จ.แพร่ พ.ศ.๒๓๕๓

จารึกทำยัคัมگیرพญาคางคาก ผู้กตัญญู วัดดอนมูล ต.ห้วยอ้อ อ.ลอง จ.แพร่ พ.ศ.๒๔๕๐

จารึกทำยัคัมگیرมหาปฏิฐาน วัดผาแดงหลวง ต.แจ้ห่ม อ.แจ้ห่ม จ.ลำปาง พ.ศ.๒๔๗๗

จารึกทำยัคัมگیرมูลกิตติ วัดพระธาตุไฮสร้อย ต.ปากกาง อ.ลอง จ.แพร่ พ.ศ.๒๔๓๔

จารึกทำยัคัมگیرไวยหารติกนิบาต ผู้ก ๑๓ วัดหมื่นกาต ต.หัวเวียง อ.เมือง จ.ลำปาง

พ.ศ. ๒๓๔๔

จารึกทำยัคัมگیرไวยหารเทศนาจริยาปิฎกะ วัดนาตุ้ม ต.บ่อเหล็กทอง อ.ลอง จ.แพร่

พ.ศ. ๒๓๗๘

จารึกทำยัคัมگیرสุวรรณสังข์ ผู้ก ๒ วัดแม่ลานเหนือ ต.ห้วยอ้อ อ.ลอง จ.แพร่ พ.ศ. ๒๔๗๗

จารึกทำยัคัมگیرอุปกุต วัดผาแดงหลวง ต.แจ้ห่ม อ.แจ้ห่ม จ.ลำปาง พ.ศ. ๒๓๕๑

ภูเดช แสนสา(ปริวรรต), **พบสา คำเรียกขวัญขึ้นเรือนใหม่** ฉบับบ้านนาตุ้ม เมืองลอง

\_\_\_\_\_ (ปริวรรต), **ตำนานเชียงใหม่** ฉบับวัดอัมพาราม บ้านกลาง อ.สันป่าตอง

จ.เชียงใหม่

\_\_\_\_\_ , **ตำนานเมืองล่อง** ฉบับตรวจสอบ ปีพุทธศักราช ๒๕๕๐.

\_\_\_\_\_ (ปริวรรต), **สมุดไทรราชของพ่อหนานคำมูล บุญส่ง**

\_\_\_\_\_ (ปริวรรต), **ปฐมมัชฌิมตำนานเมืองละคร** ฉบับวัดพิชัย ต.พิชัย อ.เมือง  
จ.ลำปาง

หจช. ร.๕ ม.๒.๑๒ ก/๕๙ **ใบบอกเมืองขุนยวม แม่ฮ่องสอน เมืองใหม่ เมืองแจะ**  
**เมืองน่าน ลำพูน**

**สวรรคโลก เมืองเถินบุรี เมืองท่าสะยา (ท่าสองยาง) (๑๐ ธ.ค. ๑๐๘ - ๓๐ มิ.ย. ๑๐๙)**

หจช.ร.๕ ม.๕๘ **การเบ็ดเตล็ด**

### **เอกสาร ชั้นต้นที่ตีพิมพ์**

ศูนย์วัฒนธรรมจังหวัดเชียงใหม่. **ตำนานพื้นเมืองเชียงใหม่ ฉบับเชียงใหม่ ๓๐๐ ปี.**

เชียงใหม่ : มิ่งเมือง, ๒๕๓๘.

ศูนย์ส่งเสริมและศึกษาวัฒนธรรมล้านนาไทย วิทยาลัยครูเชียงใหม่ (ปริวรรต). **ตำนาน**

**ธรรมิกราช**

**ตำนานดอนเต่า พิธีสืบชะตาเมืองเชียงใหม่ และกฎหมายเข่านา.** เอกสารอัดสำเนา,

๒๕๒๓.

สถาบันวิจัยสังคม มหาวิทยาลัยเชียงใหม่ (ปริวรรต). **ตำนานเชียงใหม่ปางเดิม.** เอกสาร

อัดสำเนา, ๒๕๓๗.

\_\_\_\_\_ . **ตำนานพื้นเมืองล้านนาเชียงใหม่.** เอกสารอัดสำเนา, ๒๕๒๔.

สร้อยสวัสดิ์ อ่องสกุล (ปริวรรต). **พื้นเมืองน่าน ฉบับวัดพระเกิด.** กรุงเทพฯ : อมรินทร์,

๒๕๓๙.

### **หนังสือ**

กรรณก รัตนวราภรณ์. **จักรวาลคติในการวางผังวัดหลวงล้านนา : สัญลักษณ์สะท้อน**

**อำนาจรัฐในอนุภูมิภาค**

**เอเชียตะวันออกเฉียงใต้ ช่วงพุทธศตวรรษที่ ๒๑.** กรุงเทพฯ : ม.ป.พ., ๒๕๔๕.

กองอนุรักษ์สิ่งแวดล้อมธรรมชาติและศิลปกรรม. **แผนที่ชุมชนเมืองเก่าน่าน.** ม.ป.พ. :

ม.ป.พ., ๒๕๔๘.

ทุนอุดหนุนการวิจัยจากงบประมาณของรัฐบาล. **โครงการอนุรักษ์พระคัมภีร์ล้านนา.**

เชียงใหม่ : มิ่งเมือง, ๒๕๔๔.

ทรงศักดิ์ ปรางค์วัฒนากุล(บรรณาธิการ), **ล้านนาอันอุดม**, (เชียงใหม่ : มิ่งเมือง, ๒๕๔๒)  
วัดพระบาทมิ่งเมืองวรวิหาร. **ประวัติวัดพระบาทมิ่งเมืองวรวิหาร จังหวัดแพร่**

**ฉบับสมบูรณ์.** พิมพ์ครั้งที่ ๓. แพร่ : เมืองแพร่การพิมพ์, ๒๕๕๕.

วงศ์ศักดิ์ ณ เชียงใหม่. **ขัตติยานีศรีล้านนา.** กรุงเทพฯ : วิทอินดีไซด์, ๒๕๔๗.

ศรีเลา เกษพรหม. **ประเพณีชีวิตคนเมือง.** พิมพ์ครั้งที่ ๒. เชียงใหม่ : นพบุรี, ๒๕๔๔.

สุจิตต์ วงษ์เทศ(บรรณาธิการ). **พระเมรุ ทำไม? มาจากไหน.** พิมพ์ครั้งที่ ๒. กรุงเทพฯ :  
เรือนแก้วการพิมพ์, ๒๕๕๑

สายัณห์ ข้ามนิ่ง (บรรณาธิการ). **แม่ย่าม ป่าสักทอง วิถีชีวิตของคนสะเยียบ.**  
กรุงเทพฯ : วนิดาเพลส, ๒๕๔๙.

Georges Condominal. From Lawa to Mon, from Saa to Thai Historical and  
anthropological of Southeast Asian social spaces. Canberra : Dep.  
Of Anthropology, Reseach School of pacifics Studies, Australian  
Nations University, 1990.

**วิทยานิพนธ์, รายงานการวิจัย, เอกสาร, แผ่นพับ**

รณิ เลิศเลื่อมใส. **ฟ้า-ขวัญ-เมือง จักรวาลทัศน์ดั้งเดิมของไทย : ศึกษาจากคัมภีร์โบราณ**  
**ไทอาหม.** กรุงเทพฯ : สำนักงานกองทุนสนับสนุนการวิจัย, ๒๕๕๑.

วัดต้าแป้น ต.เวียงต้า อ.ลอง. **พระเจ้าแสนทอง.** เอกสารแผ่นพับ.

ศิริลักษณ์ สุภากุล. **พิธีกรรมพืชน้ำกับการจัดระเบียบสังคม : ศึกษาเฉพาะกรณีจังหวัด**  
**ลำปาง** วิทยานิพนธ์ สังคมวิทยามหาบัณฑิต จุฬาลงกรณ์มหาวิทยาลัย, ๒๕๓๒.

สมพงษ์ จิตอาวีย์. **การศึกษาบทสวดวิญญูและพิธีสวดวิญญูของชาวไทลื้อ อำเภอป่า จังหวัด**  
**น่าน** วิทยานิพนธ์ ศิลปศาสตรมหาบัณฑิต สาขาวิชาภาษาและวรรณกรรม  
ล้านนา บัณฑิตวิทยาลัย มหาวิทยาลัยเชียงใหม่, พ.ศ.๒๕๔๕.

## การสัมภาษณ์

พ่อหนานคำมูล บุญสง อายุ ๕๙ ปี ๑๒๓/๒ หมู่ ๗ บ้านดอนทราย ตำบลห้วยอ้อ  
อำเภอคลอง จังหวัดแพร่ ๒๔ เมษายน พ.ศ.๒๕๕๐.

พ่ออัยขึ้น ักัญญมี อายุ ๘๐ ปี ๑๑๒/๑ หมู่ ๘ บ้านเหล่าศรีภูมิ ตำบลเวียงต้า อำเภอคลอง  
จังหวัดแพร่ ๒๑ เมษายน พ.ศ.๒๕๕๐.

พ่อหนานทอง (ประทีป) กันทะเขียว อายุ ๖๘ ปี ๕๗/๓ หมู่ ๓ บ้านม่อน (บ้านใหม่)  
ตำบลเวียงต้า อำเภอคลอง จังหวัดแพร่ ๒๖ พฤษภาคม พ.ศ.๒๕๕๐.

พระครูวิธานพัฒนาภรณ์ (พระประหยัด อคฺคเตโช) เจ้าอาวาสวัดแม่พริกบน อายุ  
๖๔ ปี บ้านแม่พริกบน ตำบลแม่พริก อำเภอแม่พริก จังหวัดลำปาง ๑๐  
พฤศจิกายน พ.ศ.๒๕๕๖

แม่อัยสังวาลย์ ยอดคำ อายุ ๗๕ ปี ๔ หมู่ ๓ บ้านม่อน ตำบลเวียงต้า อำเภอคลอง  
จังหวัดแพร่ ๒๑ ตุลาคม พ.ศ.๒๕๕๙.