

การศึกษาปัญหาและผลกระทบการเป็นหนี้ของสมาชิกสหกรณ์ออมทรัพย์ กรณีศึกษาสหกรณ์ออมทรัพย์ครูจังหวัดจังหวัดสมุทรสาคร จำกัด

Study of Problems and Effects of Saving Cooperative Member's Debt: A Case Study of Samutsakhon Teacher Saving and Credit Cooperative

¹วันชัย อมรมงคลทอง, ²จันทพงศ์ จันทระภักดี และ ³บังอร พุกขารุ่งเรือง

¹Wanchai Amornmongkolthong, ²Chantapong Chantarapakdee and ³Bangorn Pruksarungruang

^{1,2}มหาวิทยาลัยเอเชียอาคเนย์, ³มหาวิทยาลัยเวสเทิร์น

^{1,2}Southeast Asia University, ³Western University

¹Corresponding Author. Email: wanchai@sau.ac.th

บทคัดย่อ

การวิจัยครั้งนี้มีวัตถุประสงค์เพื่อศึกษาปัญหาและผลกระทบการเป็นหนี้ของสมาชิกสหกรณ์ออมทรัพย์ครูจังหวัดสมุทรสาคร จำกัด และเพื่อศึกษาสถานการณ์ภาวะหนี้สินและสถานการณ์ทางการเงินของสมาชิกสหกรณ์ออมทรัพย์ครูจังหวัดสมุทรสาคร จำกัด กลุ่มตัวอย่างที่ใช้ในการศึกษาครั้งนี้ คือ สมาชิกสหกรณ์ออมทรัพย์ครูจังหวัดสมุทรสาคร จำกัด ใช้การคำนวณหาขนาดกลุ่มตัวอย่างตามตารางสำเร็จรูปของ Taro Yamane ระดับความเชื่อมั่น 95% หาค่าความคลาดเคลื่อน $\pm 5\%$ ได้ขนาดกลุ่มตัวอย่างทั้งสิ้น 370 ราย เครื่องมือที่ใช้ในการวิจัยครั้งนี้เป็นแบบสอบถามที่ผู้วิจัยสร้างขึ้นและการวิเคราะห์ข้อมูล ได้แก่ ค่าร้อยละ (Percentage) ค่าเฉลี่ย (Mean : \bar{X}) ค่าส่วนเบี่ยงเบนมาตรฐาน (Standard Deviation : S.D.) การทดสอบค่าที (T-Test) และใช้การวิเคราะห์ความแปรปรวนทางเดียว (One-Way ANOVA)

ผลการวิจัยพบว่า การศึกษาปัญหาและผลกระทบการเป็นหนี้ของสมาชิกสหกรณ์ออมทรัพย์ครูจังหวัดสมุทรสาคร จำกัด ส่วนใหญ่เป็นเพศหญิง มีอายุ 30-50 ปี และมีรายได้น้อยกว่า 20,000 บาท ในภาพรวมความเห็นของสมาชิกสหกรณ์ออมทรัพย์ครูจังหวัดสมุทรสาคร จำกัด พบว่าอยู่ในระดับปานกลาง เมื่อจำแนกเป็นรายด้าน พบว่าในด้านรายรับ ด้านรายจ่าย ด้านการออม และปัจจัยที่ส่งผลกระทบจากการเป็นหนี้ อยู่ในระดับปานกลาง การเปรียบเทียบความแตกต่างของค่าเฉลี่ยระดับความคิดเห็นของสมาชิกสหกรณ์ออมทรัพย์ครูจังหวัดสมุทรสาคร จำกัด จำแนกตามสถานภาพส่วนบุคคลด้านเพศ อายุ และรายได้ พบว่า ความเห็นของสมาชิกสหกรณ์ออมทรัพย์ครูจังหวัดสมุทรสาคร จำกัด โดยภาพรวม ไม่มีความแตกต่างกันอย่างมีนัยสำคัญทางสถิติที่ระดับ .05

คำสำคัญ: การเป็นหนี้, ปัญหาและผลกระทบ, สมาชิกสหกรณ์ออมทรัพย์ครู

Abstract

The objectives of this research was to study the problems and effects of Samutsakhon teacher saving and credit cooperative member's debt and to study the financial situations of Samutsakhon teacher saving and credit cooperative's members. The samples used in this research are a member of Samutsakhon teacher saving and credit cooperative. To calculate the size of the samples, the Taro Yamane technique

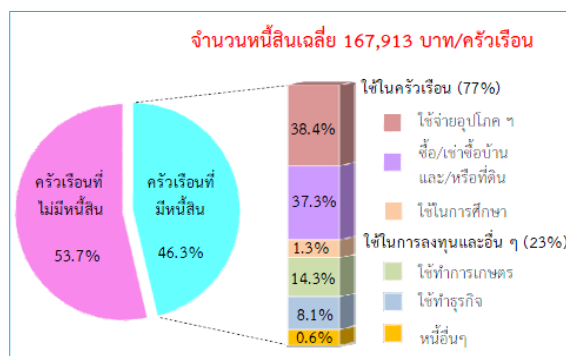
with a 95% confidence level and $\pm 5\%$ determination of tolerances. It revealed that the appropriate size of samples was of 370 cases. The research materials used was a questionnaires created by the researchers. The collected data had analyzed as the percentage, mean (T), standard deviation (SD) by using T-Test and One-Way ANOVA.

As results, it was found that the most members are female, aged 30-50 years and has incomes less than 20,000 baht. Commonly, the member opinions were at a medium level. Once classifying each side, it was found that income, expenditure, savings and the factors effecting from debt were at a medium level. By comparison with the differences of the average opinion levels classified by personal status, gender, age and income, it was found that the opinions of the Samutsakhon teacher saving and credit cooperative members was no different in general with statistical significance at the level of .05.

Keywords : Debt, Problems and Effects, Members of the Teacher Saving and Credit Cooperative

บทนำ

เนื่องจากในภาวะปัจจุบัน ภาวะเศรษฐกิจตกต่ำแต่มีค่าครองชีพสูงขึ้น ซึ่งส่งผลกระทบต่อความเป็นอยู่ของประชาชนโดยตรงมากที่สุด สะท้อนให้เห็นถึงอำนาจในการใช้จ่ายใช้สอยของประชาชนมีแนวโน้มลดลงในขณะที่การเพิ่มขึ้นของรายได้ยังไม่เหมาะสมกับค่าครองชีพในปัจจุบันเท่าที่ควร เป็นเหตุผลสำคัญที่ประชาชนส่วนใหญ่วิตกกังวลเกี่ยวกับการวางแผนการใช้จ่าย เพื่อที่จะแบ่งเงินให้เป็นสัดส่วนตามความจำเป็น และกำหนดขอบเขตในการใช้จ่ายเพื่อการอุปโภคบริโภค เพราะในภาวะเศรษฐกิจปัจจุบันผู้บริโภคส่วนใหญ่มองว่า ปัญหาค่าครองชีพสูงส่งผลกระทบต่อการดำรงชีวิตเป็นอย่างมาก เพราะรายจ่ายไม่สอดคล้องกับรายได้ที่ได้รับ และคงหลีกเลี่ยงที่จะก่อให้เกิดการเป็นหนี้ในยุคปัจจุบัน ทำให้คนส่วนใหญ่หันมาใช้บริการสินเชื่อเพื่อการอุปโภคบริโภคส่วนบุคคลกันมากขึ้นดังภาพที่ 1

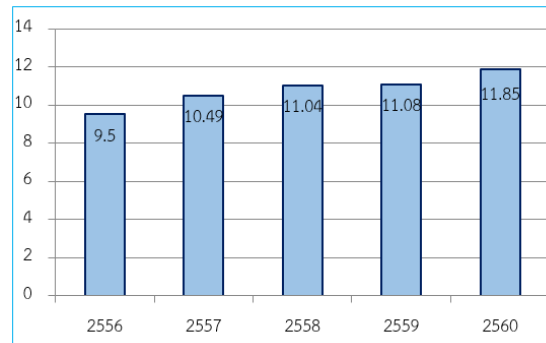


ภาพที่ 1 แสดงร้อยละของการใช้สินเชื่อที่ใช้ในครัวเรือน การลงทุน และอื่นๆ ของปี 2562

ที่มา : สำนักงานสถิติแห่งชาติ ปี (มกราคม – ธันวาคม 2562)

จากภาพที่ 1 แสดงให้เห็นว่าการใช้สินเชื่อเพื่อการอุปโภคบริโภคส่วนบุคคล ซึ่งส่วนใหญ่เป็นการก่อหนี้เพื่อใช้ในครัวเรือน (ร้อยละ 77) โดยใช้ในการอุปโภคบริโภคร้อยละ 38.4 ซื้อ/เช่าซื้อบ้าน/หรือที่ดินร้อยละ 37.3 และหนี้เพื่อใช้ในการศึกษามีเพียงร้อยละ 1.3 เท่านั้น สำหรับหนี้เพื่อใช้ในการลงทุนและอื่นๆ (ร้อยละ 23) พบว่าส่วนใหญ่เป็นหนี้ที่ใช้ทำการเกษตรร้อยละ 14.3 รองลงมาใช้ทำธุรกิจร้อยละ 8.1 และหนี้อื่นๆ อีกร้อยละ 0.6 ข้อมูลดังกล่าวนี้บ่งบอกให้เห็นอย่างชัดเจน

ว่าการเป็นหนี้เป็นผลมาจากสินเชื่ออุปโภคบริโภคของส่วนบุคคลจะส่งผลให้เกิดการเป็นหนี้โดยการกู้ยืมเงินเพื่อตอบสนองความต้องการของการใช้ชีวิตเพื่อการอุปโภคบริโภคและรองลงมาเป็นการซื้อที่ดิน อสังหาริมทรัพย์ที่อยู่อาศัย ซื้อรถยนต์และด้านการศึกษา เป็นต้น และจากการสำรวจนี้พบว่ามีแนวโน้มการเป็นหนี้ครัวเรือนสูงขึ้นทุกๆ ปี ซึ่งมาจากภาวะหนี้สินของครัวเรือนมีการขยายตัวเพิ่มขึ้นอย่างแสดงได้ดังภาพที่ 2



ภาพที่ 2 แนวโน้มการเป็นหนี้ของครัวเรือน ปี 2556 – 2560
ที่มา : ศูนย์วิจัยเศรษฐกิจธุรกิจ และเศรษฐกิจฐานราก ธนาคารอมสิน

จากข้อมูลข้างต้นเมื่อภาคครัวเรือนมีแนวโน้มการมีหนี้สูงขึ้นแสดงให้เห็นว่าการวางแผนการใช้จ่ายเกี่ยวกับค่าครองชีพของบุคคลไม่สอดคล้องกับรายได้ที่ได้รับ จึงทำให้เกิดภาระหนี้ส่วนบุคคลเพิ่มขึ้น ซึ่งคงปฏิเสธไม่ได้ว่าหนี้ส่วนบุคคลที่มีแนวโน้มสูงขึ้นและเป็นปัญหามาถึงในปัจจุบันก็คือบุคคลที่ประกอบอาชีพครู มีการจ่ายชำระหนี้ไม่ตรงตามระยะเวลาที่กำหนดเนื่องจากครูที่มีรายได้น้อยและมีภาระหนี้สิน จึงทำให้ภาระหนี้เพิ่มขึ้นอย่างต่อเนื่องขึ้นทุกๆ ปี เป็นผลมาจากรายได้เฉลี่ยต่อเดือนและรายได้ที่เหลือจากการชำระหนี้ต่อเดือนลดลง ในขณะที่ค่าใช้จ่ายการชำระหนี้เพิ่มขึ้น นอกจากนี้ยังเกิดจากการเติบโตของรายได้จากภาคการส่งออกและการท่องเที่ยวที่ขยายตัวสูง และเป็นแรงขับเคลื่อนสำคัญของเศรษฐกิจไทย ต่อมาเมื่อเกิดสงครามการค้าส่งผลให้อุปสงค์ลดลงประกอบกับเงินบาทมีการแข็งค่าอย่างต่อเนื่อง ดังนั้นจึงมีผลกระทบต่อภาคการส่งออกและการท่องเที่ยว ตลอดจนราคาสินค้าเกษตรตกต่ำ ทำให้ครัวเรือนมีรายได้ลดลงไม่เพียงพอกับรายจ่าย จึงนำหลักทรัพย์มาจำนองเพื่อนำเงินไปใช้จ่าย ประกอบกับอัตราดอกเบี้ยการกู้ยืมต่ำและการกู้ยืมสามารถทำได้ง่ายขึ้นจากแหล่งเงินกู้หลายๆ แหล่ง จึงส่งผลให้กู้ยืมง่ายขึ้นจึงทำให้คนมีภาระหนี้เพิ่มขึ้นจนเกินกำลังความสามารถในการชำระหนี้

จากความเป็นมาและความสำคัญของปัญหาข้างต้น ผู้วิจัยจึงสนใจที่จะศึกษาปัญหาและผลกระทบการเป็นหนี้ของสมาชิกสหกรณ์ออมทรัพย์ครูจังหวัดสมุทรสาคร จำกัด เพื่อประโยชน์ที่สามารถนำผลการวิจัยที่ได้รับมาใช้เป็นแนวทางในการแก้ปัญหาการเป็นหนี้ของสมาชิกสหกรณ์ออมทรัพย์ครูจังหวัดสมุทรสาคร จำกัด ให้เกิดประสิทธิภาพและประสิทธิผลและเป็นประโยชน์ในการลดภาระหนี้ให้แก่สมาชิกสหกรณ์ออมทรัพย์ครูจังหวัดสมุทรสาคร จำกัด ให้มากยิ่งขึ้น ตลอดจนสามารถนำมาขยายองค์ความรู้ทางวิชาการของผลการวิจัยที่เกี่ยวข้องกับมาตรการการให้สินเชื่อในอนาคตต่อไป

วัตถุประสงค์ของการวิจัย

1. เพื่อศึกษาปัญหาและผลกระทบการเป็นหนี้ของสมาชิกสหกรณ์ออมทรัพย์ครูจังหวัดสมุทรสาคร จำกัด

2. เพื่อศึกษาสถานการณ์ภาวะหนี้สินและสถานการณ์ทางการเงินของสมาชิกสหกรณ์ออมทรัพย์ครูจังหวัดสมุทรสาคร จำกัด

ขอบเขตของงานวิจัย

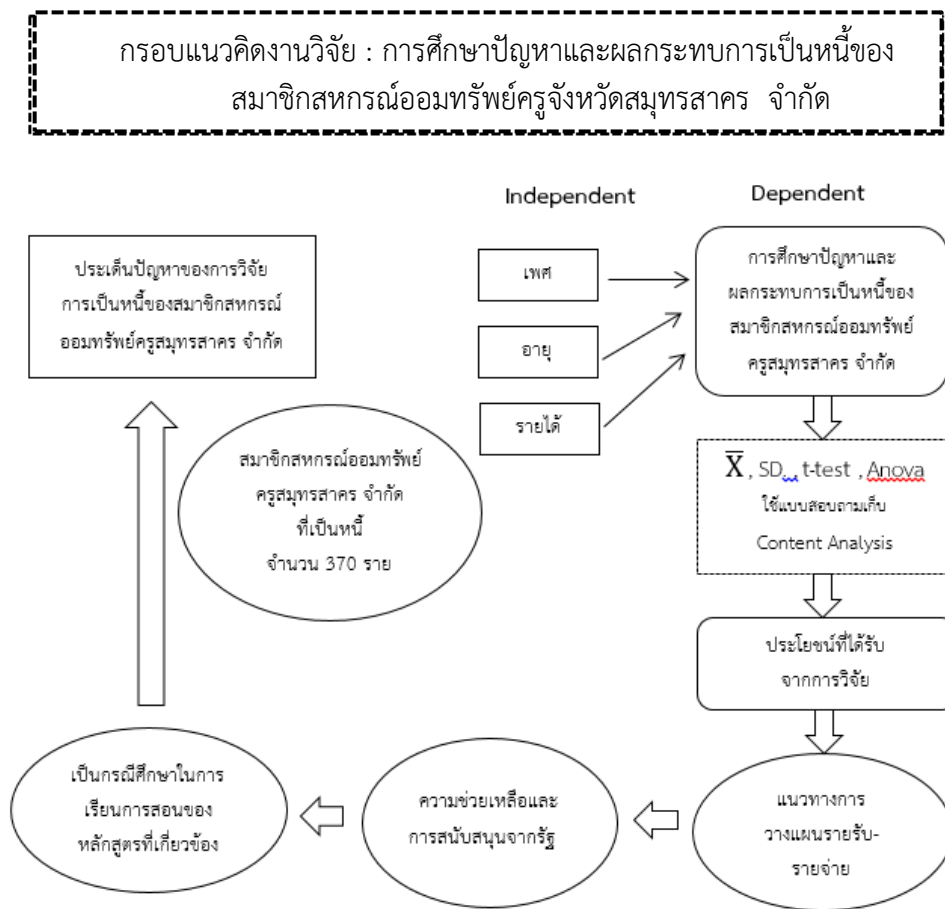
1. ขอบเขตด้านเนื้อหา การวิจัยครั้งนี้ผู้วิจัยได้ศึกษาปัญหาและผลกระทบการเป็นหนี้ของสมาชิกสหกรณ์ออมทรัพย์ครู กรณีศึกษาสหกรณ์ออมทรัพย์ครูจังหวัดสมุทรสาคร โดยการศึกษาครั้งนี้ผู้วิจัยมุ่งเน้นปัญหาและผลกระทบการเป็นหนี้ของสมาชิกสหกรณ์ออมทรัพย์ครูจังหวัดสมุทรสาคร จำกัด

2. ประชากรและกลุ่มตัวอย่าง ประชากรที่ใช้ในการวิจัยครั้งนี้ คือ สมาชิกที่เป็นหนี้สหกรณ์ ออมทรัพย์ครูจังหวัดสมุทรสาคร จำกัด จำนวน 4,928 ราย ได้ขนาดกลุ่มตัวอย่าง 370 ราย และใช้วิธีการในการเลือกกลุ่มตัวอย่างแบบเจาะจง (Purposive Sampling) จากสมาชิกสหกรณ์ออมทรัพย์ครูจังหวัดสมุทรสาคร จำกัด

3. ขอบเขตด้านพื้นที่ การวิจัยครั้งนี้ผู้วิจัยได้ดำเนินการเก็บรวบรวมข้อมูล ณ สหกรณ์ออมทรัพย์ครูจังหวัดสมุทรสาคร จำกัด

4. ขอบเขตด้านระยะเวลา การวิจัยครั้งนี้ผู้วิจัยได้ดำเนินการเก็บรวบรวมข้อมูลกระทำในระหว่างเดือนพฤศจิกายน-ธันวาคม 2562 เพื่อให้ได้แบบสอบถามจำนวน 370 ราย

กรอบแนวคิดงานวิจัย



ภาพที่ 3 : กรอบแนวคิดในการวิจัย

วิธีดำเนินการวิจัย

การวิจัยครั้งนี้เป็นการวิจัยเชิงปริมาณ (Quantitative Research) ที่มุ่งค้นหาและพัฒนาข้อมูลมาตรวัดความสัมพันธ์ของตัวแปรต่างๆ ที่สามารถวัดลักษณะและพฤติกรรมเป็นตัวเลขด้วยวิธีการวิจัยเชิงสำรวจ (Survey Research) กับประชากรกลุ่มตัวอย่าง ตลอดจนได้มีการแจกแบบสอบถาม วิเคราะห์ และประมวลผล พร้อมนำผลที่ได้มาสรุป อภิปรายผล และให้ข้อเสนอแนะเพิ่มเติมจากการวิจัย โดยวิธีการวิจัยจะประกอบด้วย

1. ประชากรที่ใช้ในการวิจัยครั้งนี้ ได้แก่ สมาชิกที่เป็นหนี้สหกรณ์ออมทรัพย์ครูจังหวัดสมุทรสาคร จำกัด ที่เป็นหนี้จำนวน 4,928 ราย (สหกรณ์ออมทรัพย์ครูจังหวัดสมุทรสาคร จำกัด 31 ตุลาคม 61) กลุ่มตัวอย่างที่ใช้ในการวิจัยครั้งนี้ใช้การคำนวณหาขนาดกลุ่มตัวอย่างตามตารางสำเร็จรูปของ Taro Yamane (Yamane, Taro.1967)

ที่ระดับความเชื่อมั่น 95% ค่าความคลาดเคลื่อน $\pm 5\%$ ขนาดกลุ่มตัวอย่างจำนวน 370 ราย และได้ดำเนินการสุ่มตัวอย่างด้วยวิธีการเจาะจง (Purposive Sampling) จากสมาชิกสหกรณ์ออมทรัพย์ครูจังหวัดสมุทรสาคร จำกัด

2. เครื่องมือที่ใช้ในการวิจัย ครั้งนี้เป็น แบบสอบถามซึ่งแบ่งออกเป็น 4 ตอน ดังนี้ ตอนที่ 1 เป็นแบบสอบถามเกี่ยวกับสถานภาพส่วนบุคคลของผู้ตอบแบบสอบถาม ลักษณะแบบสอบถามเป็นแบบตรวจสอบรายการ (Check-list) ตอนที่ 2 เป็นแบบสอบถามเกี่ยวกับความคิดเห็นของสมาชิกสหกรณ์ออมทรัพย์ครูจังหวัดสมุทรสาคร จำกัด มีลักษณะเป็นแบบมาตราส่วนประมาณค่า (Rating scale) 5 ระดับตามแบบของ Likert' Scale (Likert, 1932) ตอนที่ 3 เป็นแบบสอบถามเกี่ยวกับปัจจัยที่ส่งผลกระทบจากการเป็นหนี้ของผู้ตอบแบบสอบถาม ลักษณะแบบสอบถามเป็นแบบมาตราส่วนประมาณค่า (Rating Scale) (Likert, 1932) ตอนที่ 4 เป็นแบบสอบถามเกี่ยวกับการศึกษาปัญหาและผลกระทบการเป็นหนี้ของสมาชิกสหกรณ์ออมทรัพย์ครูจังหวัดสมุทรสาคร จำกัด และข้อเสนอแนะอื่นๆ ของสมาชิกสหกรณ์ออมทรัพย์ครูที่เป็นหนี้ของผู้ตอบแบบสอบถาม ลักษณะแบบสอบถามเป็นแบบปลายเปิด (Open-Ended)

3. การตรวจสอบคุณภาพของเครื่องมือ ผู้วิจัยได้ดำเนินการตรวจสอบคุณภาพเครื่องมือก่อนสำรวจจริงออกเป็น 2 ขั้นตอน คือ (1) การตรวจสอบความตรงเชิงเนื้อหา (Content Validity) เพื่อพิจารณาความสอดคล้องระหว่างข้อความถามกับตัวแปรที่ต้องการวัด โดยการหาค่าดัชนีความสอดคล้อง (IOC) ที่มากกว่าหรือเท่ากับ 0.5 มาเป็นข้อความถาม และ (2) การตรวจสอบความเที่ยง (Reliability) เป็นการตรวจสอบเพื่อวัดความสอดคล้องภายในของคุณภาพโดยรวมของเครื่องมือทั้งฉบับ ด้วยวิธีสัมประสิทธิ์แอลฟาของ Cronbach (Cronbach's Alpha Coefficient) ซึ่งผลการวิเคราะห์สัมประสิทธิ์แอลฟาเท่ากับ 0.927

4. วิธีการเก็บรวบรวมข้อมูล ผู้วิจัยได้แจกแบบสอบถามจำนวน 370 ฉบับ กับสมาชิกสหกรณ์ออมทรัพย์ครูจังหวัดสมุทรสาคร จำกัด และมีการตรวจสอบความสมบูรณ์ของการตอบแบบสอบถาม ลงรหัส และวิเคราะห์ข้อมูลตามวิธีทางสถิติต่อไป

5. การวิเคราะห์ข้อมูล ผู้วิจัยได้ใช้โปรแกรมสำเร็จรูป SPSS และตัวแบบโครงสร้าง เพื่อนำข้อมูลมาวิเคราะห์ที่ประกอบด้วย ค่าร้อยละ ค่าเฉลี่ย ส่วนเบี่ยงเบนมาตรฐาน T-test และใช้การวิเคราะห์ความแปรปรวนทางเดียว (ANOVA)

สรุปผลการวิจัย

1. ผลการวิเคราะห์ปัจจัยส่วนบุคคล พบว่าผู้ตอบแบบสอบถามคือสมาชิกที่เป็นหนี้สหกรณ์ออมทรัพย์ครูจังหวัดสมุทรสาคร จำกัด ดังตารางต่อไปนี้

ผลการวิเคราะห์ปัจจัยส่วนบุคคลด้านเพศ พบว่า ผู้ตอบแบบสอบถามส่วนใหญ่เป็นเพศหญิง คิดเป็นร้อยละ 68.57 และเพศชาย คิดเป็นร้อยละ 31.43 ดังตารางที่ 1

ตารางที่ 1 แสดงจำนวนและค่าร้อยละของปัจจัยส่วนบุคคลของผู้ตอบแบบสอบถามในด้านเพศ

เพศ	จำนวน	ร้อยละ
เพศชาย	116	31.43
เพศหญิง	254	68.57
รวม	370	100.00

ผลการวิเคราะห์ปัจจัยส่วนบุคคลด้านอายุพบว่าอายุของผู้ตอบแบบสอบถามส่วนใหญ่มีอายุระหว่าง 30-50 ปี คิดเป็นร้อยละ 50.36 รองลงมา อายุต่ำกว่า 30 ปี คิดเป็นร้อยละ 38.21 และน้อยที่สุดอายุมากกว่า 50 ปีขึ้นไป คิดเป็นร้อยละ 11.43 ดังตารางที่ 2

ตารางที่ 2 แสดงจำนวนและค่าร้อยละของสถานภาพส่วนบุคคลของผู้ตอบแบบสอบถามในด้านอายุ

อายุ	จำนวน	ร้อยละ
ต่ำกว่า 30 ปี	141	38.21
30-50 ปี	186	50.36
มากกว่า 50 ปีขึ้นไป	43	11.43
รวม	370	100.00

ผลการวิเคราะห์ปัจจัยส่วนบุคคลด้านรายได้พบว่า รายได้ของผู้ตอบแบบสอบถามส่วนใหญ่มีรายได้น้อยกว่า 20,000 บาท คิดเป็นร้อยละ 49.64 รองลงมา มีรายได้ระหว่าง 20,000-25,000 บาท คิดเป็นร้อยละ 27.86 และน้อยที่สุดมีรายได้มากกว่า 25,000 บาทขึ้นไป คิดเป็นร้อยละ 22.50 ดังตารางที่ 3

ตารางที่ 3 แสดงจำนวนและค่าร้อยละของสถานภาพส่วนบุคคลของผู้ตอบแบบสอบถามในด้านรายได้

รายได้	จำนวน	ร้อยละ
น้อยกว่า 20,000 บาท	184	49.64
20,000 - 25,000 บาท	103	27.86
มากกว่า 25,000 บาทขึ้นไป	83	22.50
รวม	370	100.00

ผลการวิเคราะห์ข้อมูลเกี่ยวกับความเห็นของสมาชิกสหกรณ์ออมทรัพย์ครูจังหวัดสมุทรสาครจำกัด โดยภาพรวม ปรากฏผลดังตารางที่ 4

ตารางที่ 4 แสดงค่าเฉลี่ยและค่าส่วนเบี่ยงเบนมาตรฐานของความเห็นของสมาชิกสหกรณ์ออมทรัพย์ครูจังหวัดสมุทรสาคร จำกัด โดยภาพรวม

ความเห็นของสมาชิก สหกรณ์ออมทรัพย์ครูจังหวัดสมุทรสาครจำกัด	\bar{x}	S.D.	แปลผล
ด้านรายรับ	3.41	0.63	ปานกลาง
ด้านรายจ่าย	3.36	0.50	ปานกลาง
ด้านการออม	3.19	0.84	ปานกลาง
ปัจจัยที่ส่งผลกระทบต่อจากการเป็นหนี้	2.71	0.75	ปานกลาง
ความเห็นของสมาชิก สหกรณ์ออมทรัพย์ครูจังหวัดสมุทรสาคร จำกัด โดยภาพรวม	3.17	0.44	ปานกลาง

จากตารางที่ 4 พบว่า ระดับความเห็นของสมาชิกสหกรณ์ออมทรัพย์ครูจังหวัดสมุทรสาคร จำกัด โดยภาพรวม อยู่ในเกณฑ์ปานกลาง ($\bar{X} = 3.17$) สำหรับผลการพิจารณาเป็นรายด้าน ได้แก่ ด้านรายรับ มีระดับความเห็นของสมาชิกสหกรณ์ออมทรัพย์ครูจังหวัดสมุทรสาคร จำกัด อยู่ในเกณฑ์ปานกลาง ($\bar{X} = 3.41$) ด้านรายจ่าย มีระดับความเห็นของสมาชิกสหกรณ์ออมทรัพย์ครูจังหวัดสมุทรสาคร จำกัด อยู่ในเกณฑ์ปานกลาง ($\bar{X} = 3.36$) และด้านการออม มีระดับความเห็นของสมาชิกสหกรณ์ออมทรัพย์ครูจังหวัดสมุทรสาคร จำกัด อยู่ในเกณฑ์ปานกลาง ($\bar{X} = 3.19$) สำหรับปัจจัยที่ส่งผลกระทบต่อผลกระทบจากการเป็นหนี้ มีระดับความเห็นของสมาชิกสหกรณ์ออมทรัพย์ครูจังหวัดสมุทรสาคร จำกัด อยู่ในเกณฑ์ปานกลาง ($\bar{X} = 2.71$) สำหรับการพิจารณาเป็นรายข้อ ค่าเฉลี่ยอยู่ระหว่าง 2.10 – 4.00

อภิปรายผลการวิจัย

ผู้วิจัยจะได้นำผลมาอภิปรายเพื่อสรุปเป็นข้อยุติให้ทราบ 3 ข้อ ดังนี้

1. สมาชิกที่เป็นหนี้สหกรณ์ออมทรัพย์ครูจังหวัดสมุทรสาคร จำกัด มีความคิดเห็นในด้านปัจจัยที่ส่งผลกระทบต่อผลกระทบจากการเป็นหนี้โดยภาพรวม อยู่ในระดับความคิดเห็นปานกลาง และการเป็นหนี้ทำให้ไม่มีเงินไปจ่ายชำระหนี้ตามวันเวลาที่กำหนดได้อยู่ในระดับความคิดเห็นปานกลางซึ่งสอดคล้องกับงานวิจัยของ อาริษา โพนุกูล (2559) ปัจจัยที่ส่งผลกระทบต่อการผิดชำระหนี้บัตรสินเชื่อเกษตรกร ธ.ก.ส สาขาระโนด จังหวัดสงขลา ที่พบว่า ด้านปัจจัยที่เกิดจากธนาคารส่งผลกระทบต่อภาพรวมอยู่ในระดับปานกลาง และระยะเวลาชำระหนี้ไม่เหมาะสมทำให้ไม่สามารถหาเงินมาชำระหนี้ได้ทันตามระยะเวลาที่กำหนด

2. ด้านปัญหาจากการเป็นหนี้มีรายรับน้อยกว่ารายจ่าย ทำให้เกิดปัญหาครอบครัว เนื่องจากไม่มีเงินมาชำระหนี้ซึ่งสอดคล้องกับงานวิจัยของนิทยา ไชยเทศน์ (2558) ภาระหนี้สินและปัจจัยการชำระหนี้ของสมาชิกสหกรณ์นิคมพร้าว จำกัด

3. โดยภาพรวมเมื่อเปรียบเทียบความแตกต่างของค่าเฉลี่ยระดับความคิดเห็นของสมาชิกสหกรณ์ออมทรัพย์ครูจังหวัดสมุทรสาคร จำกัด จำแนกตามสถานภาพส่วนบุคคลด้านเพศ และอายุ พบว่า ความเห็นของสมาชิกสหกรณ์ออมทรัพย์ครูจังหวัดสมุทรสาคร จำกัด โดยภาพรวม ไม่มีความแตกต่างกันอย่างมีนัยสำคัญทางสถิติที่ระดับ .05 ซึ่งสอดคล้องกับงานวิจัยของ ศรชนก จวนงาม (2559) การศึกษาปัญหาและผลกระทบการเป็นหนี้ของสมาชิกสหกรณ์ภาคการเกษตรในจังหวัดระยอง พบว่า สมาชิกที่เป็นหนี้สหกรณ์การเกษตรสวนยางพาราส่วนใหญ่ เป็นเพศหญิง โดยภาพรวมแล้วสมาชิกสหกรณ์ที่เป็นหนี้สหกรณ์การเกษตรสวนยางพารามีระดับความเห็นอยู่ในระดับปานกลาง

ข้อเสนอแนะ

1. ข้อเสนอแนะสำหรับการนำไปใช้

1) ในปัจจุบันสมาชิกสหกรณ์ออมทรัพย์ครูจังหวัดสมุทรสาคร จำกัด ควรให้ความสำคัญเกี่ยวกับการทำบัญชีในครัวเรือน เพื่อจะช่วยให้สามารถรับรู้รายรับรายจ่ายได้อย่างมีประสิทธิภาพ

2) ภาครัฐควรส่งเสริม สนับสนุน และให้ความรู้ ความเข้าใจเกี่ยวกับการวางแผนการเงินกับสมาชิกสหกรณ์ออมทรัพย์ครูจังหวัดสมุทรสาคร จำกัด เพื่อจะได้นำไปวางแผนทางการเงินและลดการก่อหนี้สิน

2. ข้อเสนอแนะสำหรับการทำวิจัย

1) การศึกษาวิจัยในครั้งนี้ เป็นการวิจัยเชิงปริมาณเพียงอย่างเดียว ทำให้มีข้อจำกัด สำหรับการวิเคราะห์ผลที่ได้รับเพื่อให้การแปลความหมายและการวิเคราะห์ข้อมูลเป็นไปอย่างถูกต้อง ครบคลุม และใกล้เคียงกับความจริงมากขึ้น การวิจัยในครั้งต่อไปควรเป็นการวิจัยทั้งเชิงปริมาณและคุณภาพ

2) ควรมีการระบุปัญหาที่ส่งผลให้เกิดหนี้สิน เกิดจากครอบครัว หรือการขาดวินัยจากการใช้จ่ายเงิน รวมถึงประสิทธิภาพในการชำระหนี้ของสมาชิกสหกรณ์ออมทรัพย์ครูจังหวัดสมุทรสาคร จำกัด

3) ควรขยายขอบเขตไปยังกลุ่มตัวอย่างของสมาชิกสหกรณ์ออมทรัพย์ครูไปในเขตกรุงเทพมหานคร และปริมณฑล เพื่อให้ได้รับทราบปัญหาและอุปสรรคที่ครอบคลุมให้มากยิ่งขึ้นไป

เอกสารอ้างอิง

นิตยา ไชยเทศน์. (2558). *ภาระหนี้สินและปัจจัยการชำระหนี้ของสมาชิกสหกรณ์นิคมพร้าวจำกัด*. วิทยานิพนธ์

มหาวิทยาลัยสุโขทัยธรรมาธิราช.

ศรชนก จวนงาม. และณัฐพร ศรีวิเชียร. (2559). *การศึกษาปัญหาและผลกระทบการเป็นหนี้ของสมาชิกสหกรณ์ภาคการเกษตรในจังหวัดระยอง*. วิทยานิพนธ์มหาวิทยาลัยเทคโนโลยีพระจอมเกล้าพระนครเหนือ.

ศุภย์วิจัยเศรษฐกิจธุรกิจ และเศรษฐกิจฐานราก ธนาคารออมสิน. (2560). *แนวโน้มการเป็นหนี้ของครัวเรือน*.

สืบค้นเมื่อ 16 มกราคม 2561, จาก <http://www.gsb.or.th>.

สหกรณ์ออมทรัพย์ครูสมุทรสาคร จำกัด. (2561). *จำนวนสมาชิก*. สืบค้นเมื่อ 16 ธันวาคม 2562,

จาก <http://www.stscoop.com>.

สำนักงานสถิติแห่งชาติ. (2562). *สรุปผลเบื้องต้นการสำรวจภาวะเศรษฐกิจและสังคมของครัวเรือนในช่วง 6 เดือนแรกของปี 2562*. สืบค้นเมื่อ 20 ธันวาคม 2562, จาก : <http://www.nso.go.th/sites/2014/DocLib13b7>.

อาริชา โพชนุกูล. (2559). *ปัจจัยที่ส่งผลกระทบต่อพฤติกรรมการชำระหนี้บัตรสินเชื่อเกษตรกร ธ.ก.ส.สาขาระนอง จังหวัดสงขลา*. วิทยานิพนธ์ มหาวิทยาลัยสงขลานครินทร์.

Likert, R. A. (1932). A technique for the measurement of attitudes. *Archives of Psychology*, 140, 5-53.

Yamane, Taro. 1967. *Statistics, An Introductory Analysis*, 2nd Ed., New York : Harper and Row.