

ระหัดวิดน้ำลำตะคองและเหมืองฝายสี่คิ้ว:
ภูมิปัญญาการจัดการทรัพยากรน้ำของชุมชนเกษตรกรรมบริเวณลุ่มน้ำลำตะคอง จ.นครราชสีมา
Lamtakong Water Wheels and Sikhio Weir Irrigation:
The Wisdom of Water Resource Management of Agricultural Communities in
Lamtakong Basin, Nakhon Ratchasima

นราธิป ทับทัน¹ ธรรมบุญ ยั่งยืน² สุธัญญา สิทธิกุลเกียรติ³ สุจิต สนั่นไหว⁴ จุฑามณี จาบตะขบ⁵
Narathip Thubthun¹, Thammanoon Yingyuen², Sutanya Sittikulkiat³, Sudjit Sananwai⁴, Jutamanee Jabtakob⁵

Received: 26/02/2020

Revised: 22/04/2020

Accepted: 07/05/2020

บทคัดย่อ

ภูมิปัญญาดั้งเดิมสำหรับใช้จัดการทรัพยากรน้ำในบริเวณลุ่มน้ำลำตะคองมีสถานภาพเสื่อมและยังไม่ได้รับการปกป้องคุ้มครอง บทความนี้มีจุดประสงค์เพื่อนำเสนอผลการศึกษาภูมิปัญญาระหัดวิดน้ำและระบบเหมืองฝาย สำหรับใช้ยืนยันคุณค่าในฐานะมรดกภูมิปัญญาทางวัฒนธรรม โดยใช้วิธีการทบทวนวรรณกรรม และการสำรวจ ควบคู่กับการพัฒนาเครือข่ายนักวิจัยร่วมกับคนในท้องถิ่น สำหรับขับเคลื่อนกระบวนการสืบค้น ถอดองค์ความรู้ และขยายผลไปสู่การถ่ายทอดคุณค่าสู่สาธารณชน ภายใต้ความร่วมมือจากชุมชนและผู้มีส่วนได้ส่วนเสียกลุ่มต่าง ๆ เก็บข้อมูลจากพื้นที่อำเภอปากช่อง อำเภอสี่คิ้ว และอำเภอสูงเนิน จังหวัดนครราชสีมา ในระหว่างปี พ.ศ. 2557-2560 ผลการศึกษาพบว่า ระหัดวิดน้ำและระบบเหมืองฝาย ถูกสืบทอดอยู่ในกลุ่มประชากรชาวไทยโคราช ไทยวน และไทลาว โดยเป็นภูมิปัญญาสำหรับใช้จัดการน้ำและขยายพื้นที่ชลประทานเพื่อการเกษตรกรรม ซึ่งเป็นปัจจัยสำคัญที่สนับสนุนให้เกิดการตั้งถิ่นฐานเป็นชุมชนเกษตรกรรมในบริเวณตอนต้นและตอนกลางของลุ่มน้ำลำตะคองได้อย่างมั่นคง ภายใต้ข้อจำกัดทางกายภาพของพื้นที่ลาดเอียงเชิงเขา และมีความเชื่อมโยงกับวัฒนธรรมการทำนาทน้ำที่เก่าแก่ของกลุ่มชาติพันธุ์ผู้พูดภาษาตระกูลไท-กะได ซึ่งตั้งถิ่นฐานกระจายอยู่ในเขตภูเขาบริเวณตอนบนของภูมิภาคเอเชียตะวันออกเฉียงใต้ส่วนภาคพื้นทวีป ผลการสำรวจพบว่า ในปัจจุบันลุ่มน้ำลำตะคองเป็นแหล่งที่มีระหัดวิดน้ำหลงเหลืออยู่มากที่สุดในประเทศไทย โดยสามารถจัดทำทะเบียนระหัดวิดน้ำตลอดแนวลำน้ำได้จำนวน 187 หลัง ทะเบียนช่างตีระหัดพื้นบ้านจำนวน 25 ราย และทะเบียนฝายโบราณที่ปรากฏอยู่ในเขตอำเภอสี่คิ้วจำนวน 14 แห่ง ซึ่งผลจากการศึกษานี้ สามารถบ่งชี้คุณค่าความสำคัญของแหล่งมรดกทางวัฒนธรรม และสร้างฐานข้อมูลสำหรับใช้ขับเคลื่อนกระบวนการนำเสนอระหัดวิดน้ำลำตะคองและเหมืองฝายสี่คิ้วให้เป็นมรดกภูมิปัญญาทางวัฒนธรรมของชาติในวาระต่อไป

คำสำคัญ: มรดกทางวัฒนธรรม มรดกสิ่งก่อสร้างพื้นถิ่น ระหัดวิดน้ำ เหมืองฝาย ลำตะคอง

Abstract

The local wisdom of water resource management in Lamtakong Basin is now at risk and not protected. This article aims to present the findings of the study about water wheels and weir irrigation system to confirm their value as cultural wisdom heritage. This study is based on a review of literature and surveys, along with research network development with local people to push forward the surveying process, knowledge extraction, and an extension of the results for passing on the value to the public. The data was collected in Pakchong

¹ สาขาวิชาเทคโนโลยีสถาปัตยกรรม คณะวิศวกรรมศาสตร์และสถาปัตยกรรมศาสตร์ มหาวิทยาลัยเทคโนโลยีราชมงคลตะวันออก วิทยาเขตอุเทนถวาย
Department of Architectural Technology, Faculty of Engineering and Architecture, Rajamangala University of Technology
Tawan-Ok, Uthenthawai Campus

² สภาเกษตรกรจังหวัดนครราชสีมา Office of Nakhon Ratchasima Provincial Farmers Council

³ โรงเรียนสี่คิ้ว “สวัสดิ์ผดุงวิทยา” Sikhio Sawadphadungwittaya School

⁴ สาขาวิชาสถาปัตยกรรม คณะสถาปัตยกรรมศาสตร์ มหาวิทยาลัยรังสิต Department of Architecture, Faculty of Architecture, Rangsit University

⁵ นักพัฒนาชุมชนอิสระ Independent Community Developer

District, Sikhio District, and Sung Noen District in Nakhon Ratchasima Province from 2014 to 2017 under the collaboration among the communities and stakeholders in the study areas. The findings revealed that the knowledge of water wheels and the weir irrigation system have been passed on the communities of Thai-Korat, Tai-Yuan, and Tai-Lao. These are the local wisdom for water management and an expansion of irrigated areas for agricultural purpose which is an important factor contributing to agrarian settlements in the top and central parts of the Lamtakong Basin; due to slope areas and physical constraints. This is related to the ancient culture of rice farming with diverted water which belongs to Ethnic groups of Tai-Kadai language family who originated reside in the mountainous areas in the northern parts of continental Southeast Asia. The results show that the water wheels are the most found in the Lamtakong Basin. Throughout the basin, there are 187 registered water wheels, 25 registered local water wheel technicians, and 14 registered ancient weirs in Sikhio district. From the findings of this study, it could highlight values and importance of the cultural heritages. Lastly, the results could be used to create database and drive the process of water wheels and Sikhio weir irrigation's presentation to become Thailand's cultural heritage in the future.

Keywords: Cultural Heritage, Built Vernacular Heritage, Water Wheel, Weir Irrigation, Lamtakong

1. บทนำ

ระหัดวิดน้ำและระบบเหมืองฝายเป็นสิ่งปลูกสร้างประเภทอาคารชลประทาน อันเป็นส่วนหนึ่งของสิ่งแวดล้อมสรรค์สร้างที่พัฒนาขึ้นโดยฝีมือมนุษย์ภายใต้การปฏิสัมพันธ์กับสภาพแวดล้อม หากสิ่งเหล่านี้ถูกสืบทอดในอาณาบริเวณที่ตั้งมาอย่างยาวนานและสะท้อนคุณค่าในเชิงสังคมวัฒนธรรมอย่างเด่นชัด จะเข้าข่ายเป็นมรดกสิ่งก่อสร้างพื้นถิ่น (Built Vernacular Heritage) ตามกฎบัตรว่าด้วยมรดกสิ่งก่อสร้างพื้นถิ่น ค.ศ.1999 ของสภาการโบราณสถานระหว่างประเทศ (ICOMOS, 1999) ซึ่งสมควรได้รับการปกป้องคุ้มครอง และสามารถขยายผลไปสู่การเสนอเป็นมรดกภูมิปัญญาทางวัฒนธรรมของชาติ หรือเสนอขึ้นทะเบียนเป็นมรดกโลก (World Heritage) ประเภทแหล่งมรดกทางวัฒนธรรม (Cultural Heritage Sites) ในวาระต่อไป



รูปที่ 1 ระหัดวิดน้ำในบริเวณลำน้ำลำตะคอง (ซ้าย) และเครือข่ายลำเหมืองส่งน้ำของระบบเหมืองฝายในเขตอำเภอลำทะเมนชัย (ขวา)

ภูมิปัญญาระหัดวิดน้ำและระบบเหมืองฝายโบราณ (ดังรูปที่ 1) ปรากฏอยู่ในบริเวณลุ่มน้ำลำตะคองทางด้านตะวันตกของจังหวัดนครราชสีมา ภายใต้ภูมิประเทศที่เป็นเขตภูเขาต่อเนื่องกับที่ลาดเอียงเชิงเขาและที่ดอนสลับลูกคลื่นเป็นอัตลักษณ์ที่สร้างความโดดเด่นให้กับชุมชนเกษตรกรรมในบริเวณนี้มายาวนานกว่า 200 ปี มีความเชื่อมโยงกับข้อมูลของ Hartmann, Luo, and Sysamouth (2019) ที่อธิบายถึงวัฒนธรรมข้าวและระบบการทำนาท่อน้ำที่เก่าแก่ของกลุ่มชาติพันธุ์ผู้พูดภาษาตระกูลไท-กะได (Ethnic Groups of Tai-Kadai Language Family) ซึ่งตั้งถิ่นฐานกระจายอยู่ในเขตพื้นที่ภูเขาบริเวณตอนบนของภูมิภาคเอเชียตะวันออกเฉียงใต้ส่วนภาคพื้นทวีปและบริเวณตอนใต้ของประเทศจีน อย่างไรก็ตาม มรดกทางวัฒนธรรมดังกล่าวกำลังลดจำนวนลงเป็นลำดับและเสี่ยงต่อการเสื่อมสลาย เนื่องจากกระแสการเปลี่ยนแปลงทางเศรษฐกิจและสังคมที่ดำเนินไปอย่างรวดเร็ว ประกอบกับมรดกทางวัฒนธรรมข้างต้นกำลังถูกละเลยและยังไม่ได้มีการปกป้องคุ้มครองอย่างเป็นรูปธรรมจากทางภาครัฐ สถานการณ์ข้างต้นเป็นปัจจัยเร่งรัดให้เกิดกระบวนการสำรวจและถอดองค์ความรู้ภูมิปัญญาระหัดวิดน้ำและเหมืองฝาย เพื่อใช้ยืนยันคุณค่าและสร้างฐานข้อมูลสำหรับขับเคลื่อนไปสู่กระบวนการอนุรักษ์มรดกทางวัฒนธรรม

2. วัตถุประสงค์ของบทความ

เพื่อนำเสนอผลการศึกษานโยบายการหัดวิดน้ำบริเวณลุ่มน้ำลำตะคอง ระบบเหมืองฝายในพื้นที่อำเภอสีคิ้ว และวิถีดั้งเดิมของชาวลุ่มน้ำลำตะคอง พร้อมกับประเมินคุณค่าเชิงวิชาการ พิจารณาปัจจัยคุกคามที่มีผลต่อความอยู่รอดและการสืบทอดมรดกภูมิปัญญาทางวัฒนธรรม และเสนอแนะแนวทางการจัดการมรดกทางวัฒนธรรม

3. กรอบแนวคิด

งานวิจัยนี้พิจารณาภูมิปัญญาการหัดวิดน้ำและระบบเหมืองฝายในฐานะผลผลิตทางวัฒนธรรม อันเป็นอัตลักษณ์ของกลุ่มคนซึ่งตั้งถิ่นฐานอยู่บริเวณลุ่มน้ำลำตะคอง ก่อรูปขึ้นภายใต้ปัจจัยสภาพแวดล้อมและกระบวนการทางเศรษฐกิจและสังคม ซึ่งสอดคล้องกับแนวคิดนิเวศวิทยาวัฒนธรรม (Cultural Ecology) ของ Steward (1955) ที่มองวัฒนธรรมเป็นเครื่องมือช่วยให้มนุษย์ปรับตัวเข้ากับสภาพแวดล้อม เกิดการสืบทอดลักษณะทางวัฒนธรรม เทคโนโลยี ประสพการณ์ และความเคยชิน จากคนรุ่นหนึ่งไปสู่อีกรุ่นหนึ่งผ่านวิถีชีวิตและกระบวนการทางสังคม โดยอ้างอิงกฎบัตรว่าด้วยมรดกสิ่งก่อสร้างพื้นถิ่น ค.ศ.1999 ของสภากาชาดโบราณสถานระหว่างประเทศ (ICOMOS, 1999) เป็นแนวทางสำหรับพิจารณาคุณค่าภูมิปัญญาข้างต้น ในฐานะสิ่งก่อสร้างพื้นถิ่นอันเป็นผลผลิตที่แสดงถึงลักษณะทางวัฒนธรรมของชุมชนซึ่งสัมพันธ์กับอาณาบริเวณที่ตั้ง ซึ่งสมควรปกป้องคุ้มครองและดำเนินการจัดการอย่างระมัดระวัง โดยคำนึงถึงความสมดุลระหว่างการพัฒนาหรือการเปลี่ยนแปลงที่มีอาจหลีกเลี่ยงได้ กับความจำเป็นในการรักษาคุณค่าและลักษณะเฉพาะทางวัฒนธรรมของชุมชน

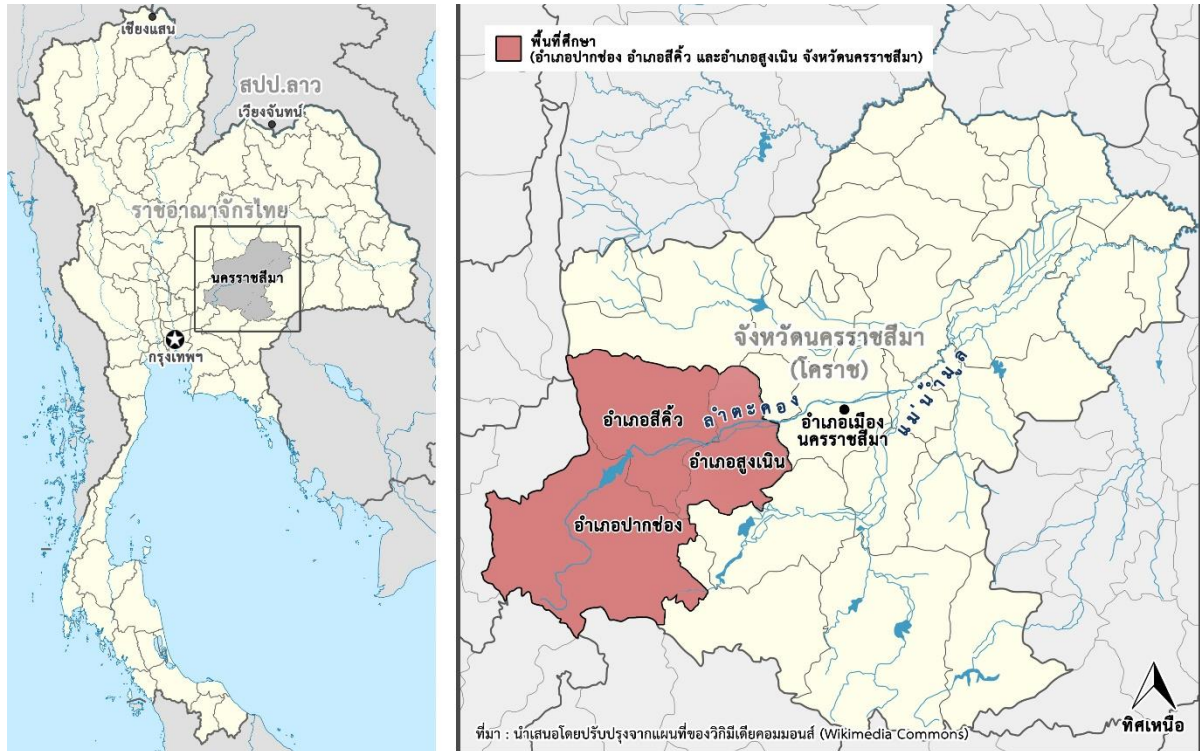
4. ภูมิหลังของภูมิปัญญาการหัดวิดน้ำและระบบเหมืองฝาย และความเชื่อมโยงที่ปรากฏในพื้นที่ศึกษา

ภูมิภาคเอเชียตะวันออกเฉียงใต้ได้รับอิทธิพลด้านศิลปกรรมจากจีนมาตั้งแต่ช่วงพุทธศตวรรษที่ 6 Watabe, Akihama, and Kinoshita (1970) โดยปรากฏร่องรอยการทำนาสวนอย่างแพร่หลาย ดังเช่นในพื้นที่ราบลุ่มตอนกลางของประเทศไทย ทว่าสำหรับบริเวณภูมิประเทศเขตภูเขาและพื้นที่เกี่ยวเนื่องนั้นมีข้อจำกัดในการทำนามากกว่า เนื่องจากพื้นที่มีความลาดเทซึ่งระบายน้ำผิวดินลงสู่ที่ต่ำอย่างรวดเร็ว จึงจำเป็นต้องจัดการระบบชลประทานให้มีประสิทธิภาพเพื่อให้มีน้ำเพียงพอต่อการเพาะปลูก ส่งผลให้ในประเทศไทย ปรากฏร่องรอยของภูมิปัญญาการหัดวิดน้ำและการจัดการระบบเหมืองฝายโบราณอยู่ในพื้นที่เขตภูเขาทางภาคเหนือเป็นหลัก โดยมีหลักฐานทางประวัติศาสตร์และโบราณคดีสนับสนุนว่า ภูมิปัญญาดังกล่าวเริ่มปรากฏในดินแดนภาคเหนือของประเทศไทยอย่างช้าในช่วงพุทธศตวรรษที่ 18 หลังจากการมาถึงของกลุ่มคนที่พูดภาษาตระกูลไท-กะได ซึ่งเคลื่อนย้ายจากตอนใต้ของจีนเข้าสู่บริเวณที่ราบแอ่งภูเขาบริเวณตอนกลางของแม่น้ำโขง โดยมีการใช้เทคโนโลยีการทำนาท่อน้ำเพื่อพัฒนาแหล่งเพาะปลูกและสร้างบ้านแปงเมืองในบริเวณที่ราบแอ่งเชียงราย-เชียงแสน ก่อนจะมีการเคลื่อนย้ายถอยออกไปยังที่ราบแอ่งหุบเขาบริเวณอื่น ๆ ของภาคเหนือ ต่อมาคนกลุ่มดังกล่าวเป็นที่รู้จักในชื่อ “ชาวไตยวน” ซึ่งตำนานและร่องรอยทางประวัติศาสตร์โน้มน้าวว่าเป็นกลุ่มชาติพันธุ์ผู้พูดภาษาตระกูลไท-กะไดกลุ่มแรกที่เคลื่อนย้ายเข้ามาสร้างบ้านแปงเมืองในเขตแดนของประเทศไทยปัจจุบัน โดยสามารถสถาปนาแคว้นโยนกและรัฐล้านนาในเขตภูมิประเทศที่มีเทือกเขาสลับซับซ้อนทางภาคเหนือของไทย (ศรีศักดิ์ วัลลิโภดม, 2560; ศรีสวัสดิ อ่องสกุล, 2561) กฎหมายโบราณของรัฐล้านนาชื่อว่า “มังรายศาสตร์” ซึ่งมีอายุมากกว่า 700 ปี ได้ให้ความสำคัญเกี่ยวกับการจัดการน้ำเพื่อการเกษตรกรรมอย่างชัดเจน โดยมีหลายมาตราที่กล่าวถึงระบบเหมืองฝายและระหัด (ประเสริฐ ณ นคร, 2521) นอกจากนี้ยังปรากฏร่องรอยแหล่งโบราณคดีเหมืองฝายที่ร่วมสมัยกับรัฐล้านนาโบราณหลายแห่งอยู่ในดินแดนภาคเหนือ (ปราโมทย์ ไม้กลัด, 2525) ในขณะที่บ้านเมืองโบราณบริเวณที่ราบในเขตภาคกลางและภาคตะวันออกเฉียงเหนือของไทยได้ปรากฏร่องรอยของการจัดการทรัพยากรน้ำด้วยวิธีการที่แตกต่างออกไป ดังนั้นหลักฐานแวดล้อม ข้อมูลทางประวัติศาสตร์และโบราณคดี จึงสนับสนุนว่า ภูมิปัญญาการหัดวิดน้ำและเหมืองฝายเป็นสัมภาระทางวัฒนธรรม (Cultural Baggage) ดั้งเดิมของกลุ่มชาวไตยวนซึ่งเคลื่อนย้ายเข้ามาตั้งถิ่นฐานอยู่ในเขตอำเภอสีคิ้วเมื่อราว 200 ปีก่อน (สุริยา สมุทคุปต์, พัฒนา กิตติอาษา และจินตนา แก้วแก้ว, 2547)

5. พื้นที่วิจัย

จากการทบทวนฐานข้อมูลสารสนเทศและการสำรวจลำตะคองในเบื้องต้น ได้พบระหัดวิดน้ำหลงเหลืออยู่เฉพาะในเขตอำเภอปากช่อง อำเภอสีคิ้ว และอำเภอสูงเนิน ของจังหวัดนครราชสีมา และพบเหมืองฝายโบราณปรากฏอยู่เฉพาะในเขตอำเภอสีคิ้วเท่านั้น การศึกษานี้จึงได้กำหนดพื้นที่ศึกษาคือ บริเวณแนวลำตะคองและลำน้ำสาขาในเขตอำเภอปากช่อง อำเภอสีคิ้ว และอำเภอสูงเนิน (ดังแผนที่ในรูปที่ 2) เนื่องจากส่วนต้นน้ำในเขตอำเภอปากช่องนั้นเป็นพื้นที่ป่าในเขตอุทยานแห่งชาติเขาใหญ่ การสำรวจจึงเริ่มจากพื้นที่ชุมชนแห่งแรกที่ตั้งอยู่นอกเขตอุทยานฯ ไล่ตามแนวลำน้ำไปจนถึงชุมชนสุดท้ายใน

เขตอำเภอสูงเนิน มีความยาวของลำน้ำประมาณ 160 กิโลเมตร ครอบคลุมพื้นที่ซึ่งมีกายภาพเป็นเขตภูเขาต่อเนื่องกับที่ลาดเอียงเชิงเขาและที่ดอนสลับลูกคลื่น โดยมีความลาดเทจากทางทิศตะวันตกเฉียงใต้ไปทางตะวันออกเฉียงเหนือ ตั้งแต่ความสูงประมาณ 400 เมตรจากระดับน้ำทะเลปานกลาง ลงไปจนถึงประมาณ 200 เมตรจากระดับน้ำทะเลปานกลาง



รูปที่ 2 แผนที่แสดงพื้นที่ศึกษา (บริเวณลำตะคองในเขตอำเภอปากช่อง อำเภอสีคิ้ว และอำเภอสูงเนิน จังหวัดนครราชสีมา)
ที่มา: ดัดแปลงจาก NordNordwest (2009) และ Hdamm (2016)

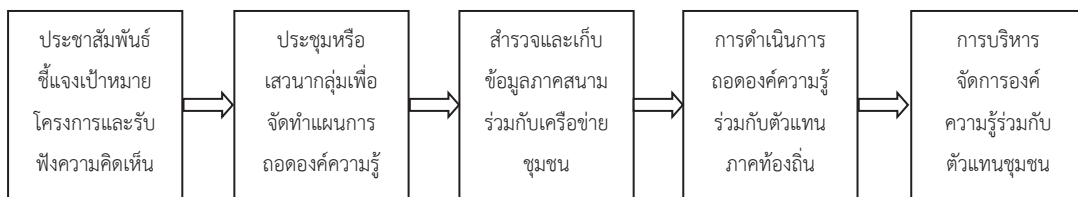
ชุมชนที่เกี่ยวข้องกับมรดกภูมิปัญญาทางวัฒนธรรมโดยตรงคือ ชุมชนเกษตรกรรมที่มีอาณาเขตติดต่อหรือเชื่อมโยงกับลำน้ำลำตะคองและลำน้ำสาขา ครอบคลุมถิ่นฐานของประชากรพื้นเมือง 3 กลุ่มวัฒนธรรมหลัก ได้แก่ “ชาวไทโคราช” ซึ่งเป็นชนพื้นเมืองดั้งเดิมที่มีบทบาทด้านการปกครองในระดับจังหวัด โดยมีศูนย์กลางทางวัฒนธรรมอยู่บริเวณที่ราบลุ่มน้ำที่อุดมสมบูรณ์ที่สุดทางด้านทิศตะวันออกของจังหวัดนครราชสีมา “ชาวไทยวน” มีบรรพชนมาจากเมืองเชียงแสนทางภาคเหนือของประเทศไทย (ทิพากรวงศ์ (ข้า บุนนาค), เจ้าพระยา (เรียบเรียง); ดำรงราชานุภาพ, สมเด็จพระเจ้าบรมวงศ์เธอ กรมพระยา (ตรวจชำระและนิพนธ์อธิบาย), 2531; ย้อย คัมภีรานนท์, ม.ป.ป.) และ “ชาวไทลาว” ส่วนใหญ่มีบรรพชนมาจากเมืองเวียงจันทน์ทางภาคกลางของประเทศลาว (แปลก ปาลกะวงศ์, 2473; เต็ม วิชาญพจนกิจ, 2513) ประชากรสองกลุ่มหลังได้เคลื่อนย้ายเข้ามาตั้งถิ่นฐานในบริเวณนี้เมื่อราว 200 ปีก่อน ประชากรทั้ง 3 กลุ่มข้างต้น จัดเป็นสาขาย่อยของกลุ่มชาติพันธุ์ผู้พูดภาษาตระกูลไท-กะได มีระบบการผลิตดั้งเดิมเป็นหมู่บ้านเกษตรกรรมแบบสังคมชวานา ดำรงชีพด้วยการเพาะปลูกพืชและเลี้ยงสัตว์เป็นหลัก โดยในพื้นที่ศึกษาได้มีการตั้งชุมชนสลับกันและกระจายอยู่ตามแนวลำตะคอง

6. ระเบียบวิธีวิจัย

การศึกษานี้ใช้วิธีการวิจัยเชิงคุณภาพ พิจารณาระหัดวิดน้ำและระบบเหมืองฝายในฐานะสิ่งก่อสร้างพื้นถิ่น ซึ่งพัฒนาขึ้นจากความสัมพันธ์ระหว่างสภาพแวดล้อมและระบบเทคโนโลยีหรือภูมิปัญญาที่มนุษย์ใช้สำหรับหาประโยชน์จากสภาพแวดล้อม แสวงหาข้อมูลด้วยวิธีการสำรวจและใช้กระบวนการถอดความรู้จากภาคสนาม (ดังตัวอย่างในรูปที่ 3) ดำเนินการโดยใช้วิธีการพัฒนาเครือข่ายนักวิจัยร่วมกับประชาชนในท้องถิ่น เพื่อขับเคลื่อนกระบวนการสืบค้น ถอดองค์ความรู้ และขยายผลไปสู่การถ่ายทอดความรู้และคุณค่าสู่สาธารณชน ภายใต้กระบวนการมีส่วนร่วมจากชุมชน นับตั้งแต่ขั้นตอนการชี้แจงเป้าหมายต่อชุมชนและรับฟังความคิดเห็น การร่วมกันวางแผน การสำรวจและจัดเก็บข้อมูล การถอดองค์ความรู้ ต่อเนื่องไปจนถึงขั้นตอนการจัดการองค์ความรู้และถ่ายทอดคุณค่าสู่สาธารณชน (ดังแผนภูมิในรูปที่ 4) ผู้ให้ข้อมูลหลักประกอบด้วย ช่างตีระหัดจำนวน 12 คน และเกษตรกรอาวุโสจำนวน 20 คน โดยสมัครใจให้เปิดเผยชื่อ นอกจากนี้ ยังมีประชาชนในท้องถิ่นประมาณ 50 คน ร่วมกิจกรรมการเสวนากลุ่มเพื่อตรวจสอบ เสนอแนะ และเพิ่มเติมข้อมูลจากภาคสนาม



รูปที่ 3 กลุ่มช่างอาวุโสชาวไทโคราช ไทยวน และไทลาว ได้ร่วมกันสาธิตการตีระหัดวิดน้ำเมื่อปี พ.ศ.2558 ภายใต้กระบวนการถอดองค์ความรู้และกิจกรรมการถ่ายทอดความรู้สู่สาธารณชน



รูปที่ 4 แผนภูมิแสดงขั้นตอนการดำเนินงานรวบรวมองค์ความรู้ภายใต้กระบวนการการมีส่วนร่วม

แนวทางการสร้างความร่วมมือ การยอมรับ และพัฒนากระบวนการเรียนรู้ในชุมชน ใช้วิธีการดำเนินกิจกรรมร่วมกับ เครือข่ายประชาชน 3 สถาบันหลัก ได้แก่ ชุมชน วัด และโรงเรียน ดังตัวอย่างกิจกรรมในรูปที่ 5 (ภาพซ้าย-กิจกรรมสาธิตการ ตีระหัดวิดน้ำโดยช่างอาวุโส ซึ่งมีกลุ่มเกษตรกรและประชาชนทั่วไปเข้าร่วมกระบวนการเรียนรู้ ภาพกลาง-การร่วมกัน ตรวจสอบและเติมเต็มข้อมูลจากการสำรวจภาคสนาม โดยกลุ่มประชากรอาวุโสซึ่งใกล้ชิดกับวัด และพระสงฆ์ และภาพขวา- การถ่ายทอดองค์ความรู้ร่วมกับครูและนักเรียนในสถานศึกษา โดยใช้กิจกรรมการสกรีนเสื้อที่มีลวดลาย “ระหัดวิดน้ำลำตะคอง” เป็นเครื่องมือ และใช้เสื้อดังกล่าวเป็นสื่อสำหรับประชาสัมพันธ์มรดกวัฒนธรรมของชุมชน)

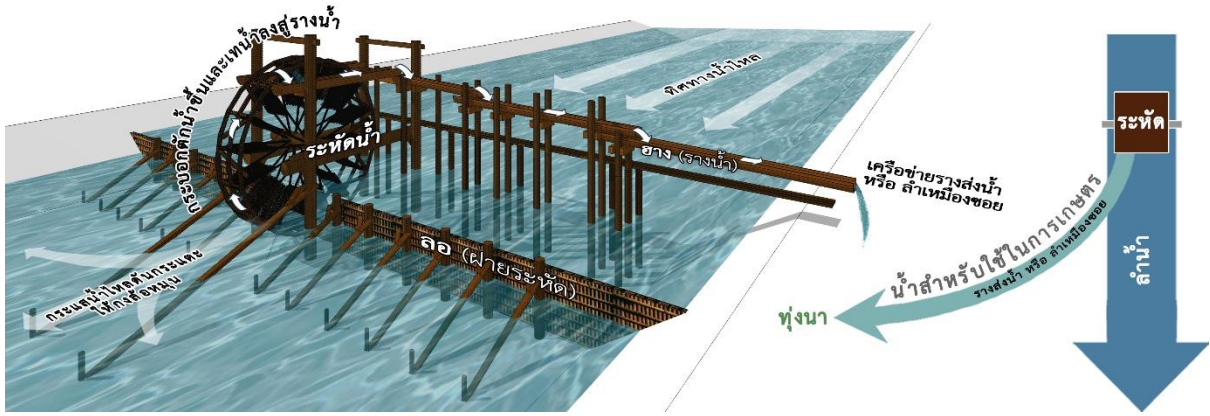


รูปที่ 5 สืบค้นและเก็บข้อมูลภาคสนามภายใต้กระบวนการมีส่วนร่วมกับเครือข่ายประชาชนในชุมชน วัด และโรงเรียน

7. การวิเคราะห์และอภิปรายผล

7.1 ระหัดน้ำลำตะคอง

ระหัดน้ำ หรือระหัดวิดน้ำ เป็นสิ่งก่อสร้างทางชลประทาน (Irrigation Building) สำหรับใช้ทดน้ำจากลำคลองหรือ ลำเหมืองเพื่อส่งขึ้นไปยังพื้นที่ที่มีระดับสูงกว่า ทำงานโดยอาศัยพลังงานจลน์จากกระแสน้ำในการขับเคลื่อนกงล้อให้หมุนตักน้ำ ขึ้นและเทลงสู่รางน้ำเพื่อส่งน้ำไปยังไร่นาหรือพื้นที่ต่าง ๆ ซึ่งห่างจากแหล่งน้ำออกไป โดยลำเลียงผ่านเครือข่ายรางน้ำ ท่อส่งน้ำ หรือลำเหมืองขอย (ดังรูปที่ 6 และ 7)



รูปที่ 6 การทำงานของระหัดวิดน้ำลำตะคอง



รูปที่ 7 การลำเลียงน้ำจากระหัดผ่านรางน้ำไปสู่ที่นา

ระหัดน้ำลำตะคองมีลักษณะเป็นสิ่งปลูกสร้างที่มีโครงสร้างเป็นเสาไม้เนื้อแข็งจำนวน 4 ต้น สำหรับรองรับกงล้อ ส่วนกงล้อจะใช้ไม้เนื้อแข็ง ไม้เนื้ออ่อน และไม้ไผ่ เป็นวัสดุหลัก ส่วนประกอบซึ่งมีลักษณะเปรียบได้กับซี่ล้อรถ เรียกว่า “ไม้กำ” มีจำนวนมาตรฐานคือ 16 คู่ หรือ 32 อัน (ดังรูปที่ 8) ระหัดในแต่ละพื้นที่จะมีขนาดกงล้อที่แตกต่างกัน โดยขนาดของกงล้อจะขึ้นอยู่กับระดับความสูงของตลิ่งเป็นสำคัญ (ดังรูปที่ 9) กล่าวคือ พื้นที่ที่มีตลิ่งสูงจะต้องสร้างระหัดวิดน้ำที่มีกงล้อขนาดใหญ่เพื่อให้สามารถทดน้ำขึ้นไประดับสูงกว่าระดับตลิ่ง ซึ่งจะเรียกและกำหนดขนาดของระหัดวิดน้ำตามความยาวของไม้กำ (เช่น ระหัดเจ็ดคอก คือระหัดที่ใช้ไม้กำยาว 7 คอก หรือประมาณ 3.5 เมตรตามมาตรฐาน) ในภาษาท้องถิ่นจะใช้ลักษณะนามสำหรับเรียกระหัดวิดน้ำเป็น “หลัง” หรือ “คัน” สะท้อนให้เห็นคุณลักษณะของระหัดวิดน้ำที่มีความเชื่อมโยงระหว่างสิ่งปลูกสร้างกับเครื่องมือกล



รูปที่ 8 รูปแบบและส่วนประกอบของระหัดวิดน้ำลำตะคอง



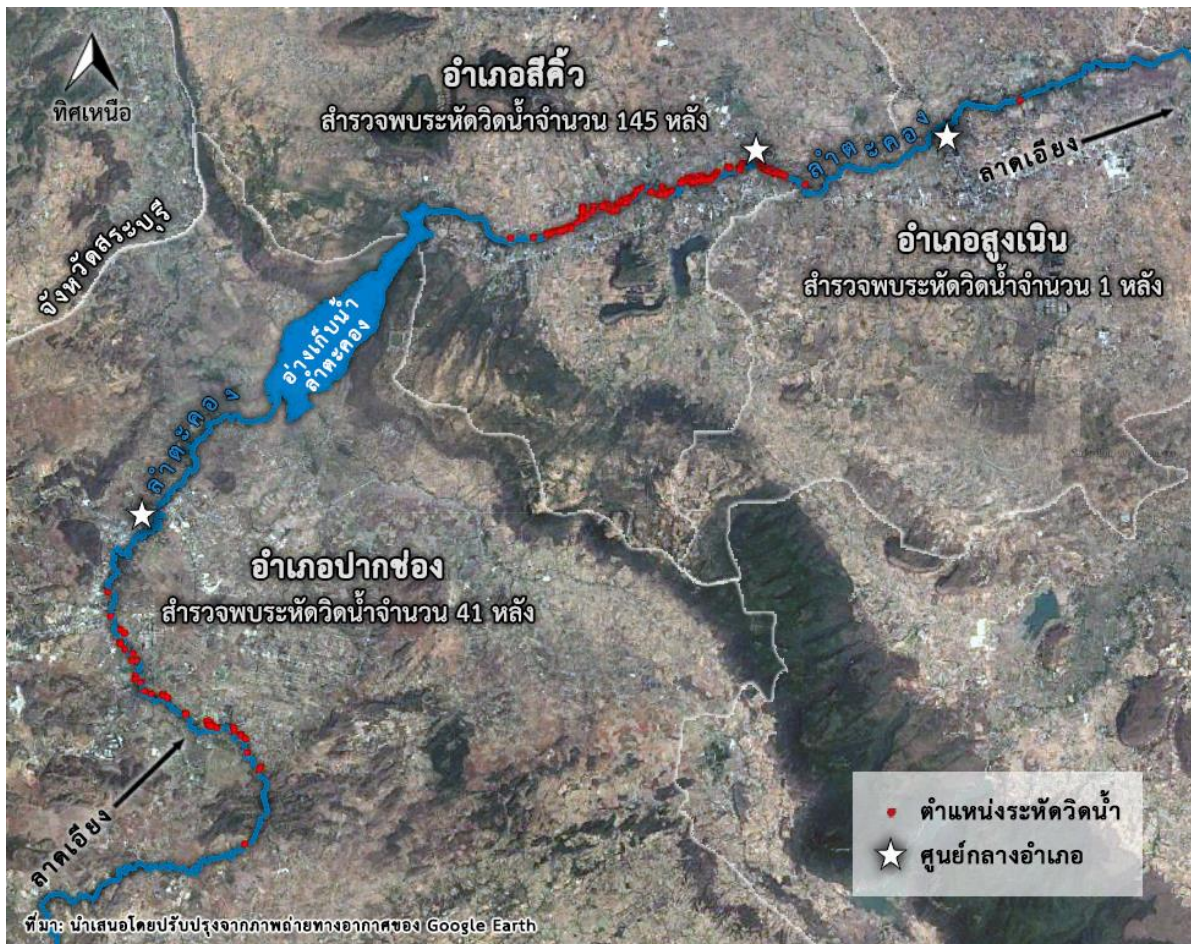
ที่มา: สุรพันธ์ อินทรา และคณะ (2558)



รูปที่ 9 ระเบิดวิดน้ำที่มีกงล้อขนาดใหญ่ในเขตอำเภอปากช่องซึ่งเป็นพื้นที่เชิงเขาที่มีร่องน้ำลึกและตลิ่งสูงชัน (ซ้าย) และระเบิดวิดน้ำที่มีกงล้อขนาดเล็กในเขตอำเภอสูงเนินซึ่งเป็นพื้นที่ราบและตลิ่งไม่สูง (ขวา)

ภูมิปัญญาระเบิดวิดน้ำบริเวณลุ่มน้ำลำตะคอง ปรากฏอยู่ในชุมชนของชาวไทโคราช ชาวไทยวน และชาวไทลาว โดยทั้งสามกลุ่มมีร่องรอยการสืบทอดภูมิปัญญามาจากบรรพบุรุษหลายชั่วคนจนไม่สามารถสืบย้อนไปถึงต้นตอได้ และระเบิดวิดน้ำที่สร้างขึ้นโดยกลุ่มชนเหล่านี้ ล้วนมีรูปลักษณ์ที่เป็นเอกภาพและใช้แบบแผนเชิงช่างอย่างเดียวกัน หลักฐานและข้อค้นพบจากภาคสนามนี้ ได้นำไปสู่แนวความคิดการนำเสนอภูมิปัญญาข้างต้นในฐานะมรดกทางวัฒนธรรมร่วมกันของชุมชนเกษตรกรรมบริเวณลุ่มน้ำลำตะคอง

ผลการสำรวจสามารถรวบรวมข้อมูลและจัดทำทะเบียนระเบิดวิดน้ำได้จำนวนทั้งสิ้น 187 หลัง โดยพบระเบิดวิดน้ำในเขตอำเภอปากช่องจำนวน 41 หลัง (สำรวจตามข้อมูลของ สุรพันธ์ อินทรา และคณะ (2558)) อำเภอสีคิ้วจำนวน 145 หลัง และอำเภอสูงเนินจำนวน 1 หลัง (ดังรูปที่ 10) ทั้งนี้ มีข้อสังเกตว่า เขตอำเภอสูงเนินเริ่มมีภูมิประเทศที่ลาดเอียงน้อยลง ตลิ่งริมคลองมิได้สูงชันดังเช่นในเขตอำเภอสีคิ้วและอำเภอปากช่อง ที่นาตามแนวคลองมีสภาพเป็นที่ราบกว้างขวางซึ่งมักจะได้รับน้ำที่เอ่อล้นออกจากคลองในช่วงฤดูน้ำหลาก ส่งผลให้ที่นาบริเวณนี้มีอุปสรรคจากการเข้าถึงแหล่งน้ำสำหรับทำนายน้อยกว่า ประกอบกับเขตอำเภอสูงเนินเคยได้รับผลกระทบมากจากนโยบายการรื้อถอนระเบิดวิดน้ำและสิ่งกีดขวางทางน้ำออกไป จึงเป็นปัจจัยให้พบระเบิดวิดน้ำจำนวนน้อย รวมไปถึงพื้นที่ถัดไปทางตอนปลายของลำน้ำที่อยู่นอกขอบเขตพื้นที่ศึกษา ได้แก่ อำเภอขามทะเลสอ อำเภอเมืองนครราชสีมา และอำเภอเฉลิมพระเกียรติ ซึ่งปรากฏร่องรอยว่าเคยมีการใช้ระเบิดวิดน้ำอยู่ไม่มากนัก และเมื่อราวทศวรรษก่อนเคยมีระเบิดวิดน้ำจำนวนหนึ่งอยู่ในเขตอำเภอเฉลิมพระเกียรติ แต่ในปัจจุบันพื้นที่เหล่านี้ไม่ปรากฏระเบิดวิดน้ำแม้แต่หลังเดียว



รูปที่ 10 ตำแหน่งของระหัดวิดน้ำที่พบในบริเวณลำตะคอง จำนวนทั้งสิ้น 187 หลัง

ที่มา: ดัดแปลงจาก Google Earth (2016 a)

จากการเปรียบเทียบระหัดวิดน้ำลำตะคองกับข้อมูลสารสนเทศเกี่ยวกับระหัดวิดน้ำในประเทศไทย พบว่า ระหัดวิดน้ำลำตะคองมีรูปแบบและลักษณะเชิงช่างสัมพันธ์กับระหัดวิดน้ำที่ปรากฏในลำน้ำเขนเขตจังหวัดขอนแก่นและลำปะทาวเขตจังหวัดชัยภูมิ โดยมีการใช้โครงสร้างระหัดจำนวน 4 ต้นเป็นมาตรฐานเดียวกัน แต่ระหัดวิดน้ำที่ลำน้ำเขนและลำปะทาวจะทำไม้กำจำนวน 19 - 20 คู่ แตกต่างจากระหัดวิดน้ำลำตะคองที่ทำไม้กำจำนวน 16 คู่เป็นมาตรฐาน ส่วนระหัดวิดน้ำในลำน้ำหมันจังหวัดเลยซึ่งเรียกว่า “พัด” และระหัดวิดน้ำในภาคเหนือซึ่งเรียกว่า “หลุก” นั้น มีลักษณะเชิงช่างและรูปแบบโครงสร้างสำหรับรองรับกล้อที่แตกต่างกัน โดยพัดในลำน้ำหมันจะมีโครงสร้างเป็นเสาจำนวนหลายต้นเรียงเป็นแนว ขนาบกล้อเอาไว้ ส่วนหลุกในภาคเหนือจะมีโครงสร้างระหัดเป็นแบบขาตั้งหรือขาตั้งเสาสูง นอกจากนี้ ยังพบว่าลำตะคองเป็นแหล่งที่มีระหัดวิดน้ำหลงเหลืออยู่มากที่สุดในประเทศไทย รองลงมาคือลำน้ำหมันจังหวัดเลย มีจำนวน 16 หลัง (ศรีข อรรถราช, วชิราภรณ์ พูลทอง และ ผุสดี เกิดสุข (ควบคุมรายการ), 2562) ลำปะทาวจังหวัดชัยภูมิ มีจำนวน 16 หลัง (บุญชัย งามวิทย์โรจน์, สมทรง เจริญภักดิ์สุรณ และพงศ์พัฒน์ เสมอคำ, 2551) ลำน้ำเขนจังหวัดขอนแก่น มีจำนวน 1 หลัง (ไพรินทร์ เสาะสาย, 2553) ส่วนในภาคเหนือพบร่องรอยอยู่ที่ลำน้ำปิงอย่างน้อยจำนวน 1 หลัง (พรพิไล เลิศวิชา, สุพชัย เมธิน และนนธชัย นามเทพ, 2552) ตามลำดับ

7.2 ระบบเหมืองฝายสีคิ้ว

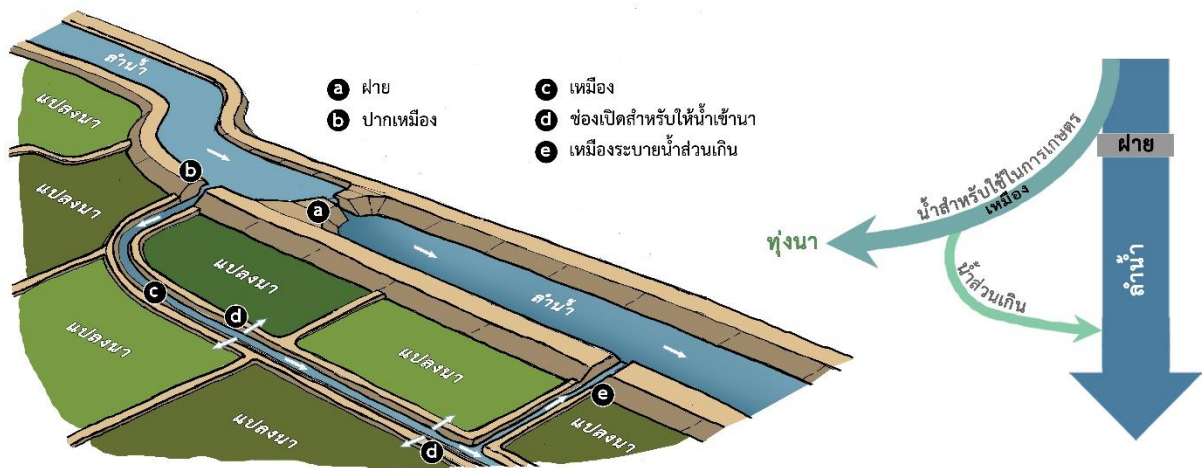
เหมืองฝายเป็นระบบชลประทานโบราณสำหรับจัดการน้ำเพื่อพัฒนาพื้นที่การเกษตรให้มีประสิทธิภาพมากยิ่งขึ้น เป็นปัจจัยสำคัญที่เอื้อให้เกิดการตั้งถิ่นฐานและพัฒนาชุมชนเกษตรกรรมให้มีความมั่นคงในด้านการผลิต โดยเฉพาะในพื้นที่ที่มีความลาดเอียงหรือพื้นที่เชิงเขาซึ่งมักมีข้อจำกัดในการใช้น้ำจากแหล่งน้ำธรรมชาติ ดังเช่นชุมชนเกษตรกรรมบริเวณอ่างหุบเขาและเชิงเขาในภาคเหนือของไทย ซึ่งปรากฏร่องรอยภูมิปัญญาดังกล่าวอยู่มากมาย และกายภาพดังกล่าวนี้มีลักษณะบางประการที่สัมพันธ์กับกายภาพบริเวณลุ่มน้ำลำตะคองในเขตอำเภอสีคิ้ว จังหวัดนครราชสีมา กล่าวคือ อำเภอสีคิ้วมีภูมิประเทศเป็นพื้นที่เชิงเขาที่มีความลาดเอียง บริเวณริมลำน้ำมีสภาพเป็นที่ดอนสลับกับที่ราบแคบ ๆ ต่อเนื่องกันไปตลอดแนวลำน้ำ และมีพื้นที่ลุ่มน้ำตามธรรมชาติสำหรับการทำนาข้าวไม่กว้างขวางมากนัก พื้นที่เพราะปลูกโดยรวมมีลักษณะเป็นที่ดอนซึ่งอาศัยน้ำฝนตามฤดูกาลเป็นหลัก ทำให้แต่เดิมพื้นที่บริเวณนี้มีการตั้งถิ่นฐานของผู้คนอย่างบางเบา โดยมักเป็นลักษณะบ้านป่าหรือชุมชนขนาดเล็ก เนื่องจากมีกายภาพที่ไม่เอื้อต่อระบบผลิตภาคการเกษตรปริมาณมาก ๆ ให้เพียงพอต่อการบริโภคของประชากรในชุมชนขนาด

ใหญ่ (แตกต่างจากพื้นที่บริเวณตอนปลายของลำน้ำ ในเขตอำเภอเมืองนครราชสีมาและอำเภอเฉลิมพระเกียรติ ซึ่งมีกายภาพเป็นที่ราบกว้างขวางที่สามารถรับน้ำจากธรรมชาติได้มากกว่า) ต่อมาเมื่อชาวไทยวนได้เคลื่อนย้ายเข้ามาตั้งถิ่นฐานบริเวณนี้ จึงปรากฏร่องรอยการใช้ภูมิปัญญาเหมืองฝายสำหรับพัฒนาและขยายพื้นที่การเกษตรให้มีประสิทธิภาพมากยิ่งขึ้น

ระบบเหมืองฝายในเขตอำเภอสี่คิ้ว เป็นเครือข่ายสิ่งก่อสร้างทางชลประทานสำหรับใช้จัดการน้ำเพื่อพัฒนาพื้นที่เกษตรกรรม โดยการชะลอและลำเลียงน้ำจากแหล่งน้ำธรรมชาติเพื่อส่งไปยังพื้นที่เกษตรกรรมที่อยู่ห่างไกลจากลำน้ำออกไป โดยเฉพาะในพื้นที่ลาดเอียงหรือพื้นที่เชิงเขาซึ่งมักมีข้อจำกัดในการเข้าถึงแหล่งน้ำธรรมชาติ ระบบดังกล่าวมีองค์ประกอบสำคัญที่เรียกว่า “เหมือง” และ “ฝาย”

เหมือง หรือ ลำเหมือง หมายถึง คู คลองส่งน้ำ ลำราง หรือร่องน้ำที่ขุดขึ้น สำหรับลำเลียงน้ำไปยังพื้นที่ต่าง ๆ หรือส่งเข้าพื้นที่การเกษตร (สำนักงานคณะกรรมการวัฒนธรรมแห่งชาติ, 2535; ศูนย์วัฒนธรรมจังหวัดเชียงใหม่และศูนย์ศิลปวัฒนธรรม สถาบันราชภัฏเชียงใหม่, 2539; ราชบัณฑิตยสถาน, 2556)

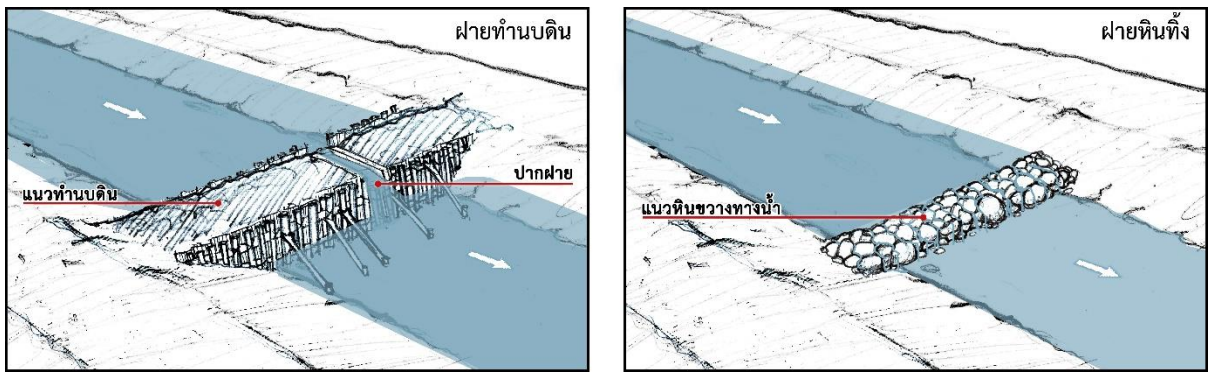
ฝาย หมายถึง สิ่งก่อสร้างปิดกั้นลำน้ำหรือที่กั้นน้ำเพื่อการชลประทาน (สำนักงานคณะกรรมการวัฒนธรรมแห่งชาติ, 2535; ศูนย์วัฒนธรรมจังหวัดเชียงใหม่และศูนย์ศิลปวัฒนธรรม สถาบันราชภัฏเชียงใหม่, 2539; ราชบัณฑิตยสถาน, 2556) โดยใช้สำหรับเปลี่ยนรูปแบบการไหลของน้ำ เก็บกักน้ำ และยกระดับน้ำเหนือแนวฝายให้สูงขึ้น หรือชะลอการไหลของน้ำ มีลักษณะเป็นทำนบหรือแนวเครื่องกั้นขวางทางน้ำ สร้างด้วยวัสดุที่หลากหลาย เช่น ไม้ ดิน หิน และคอนกรีต โดยมีการระบายน้ำผ่านช่องเปิดที่เรียกว่าปากฝายหรือระบายน้ำโดยให้น้ำล้นผ่านสันฝาย



รูปที่ 11 การทำงานของระบบเหมืองฝายในเขตอำเภอสี่คิ้ว จังหวัดนครราชสีมา

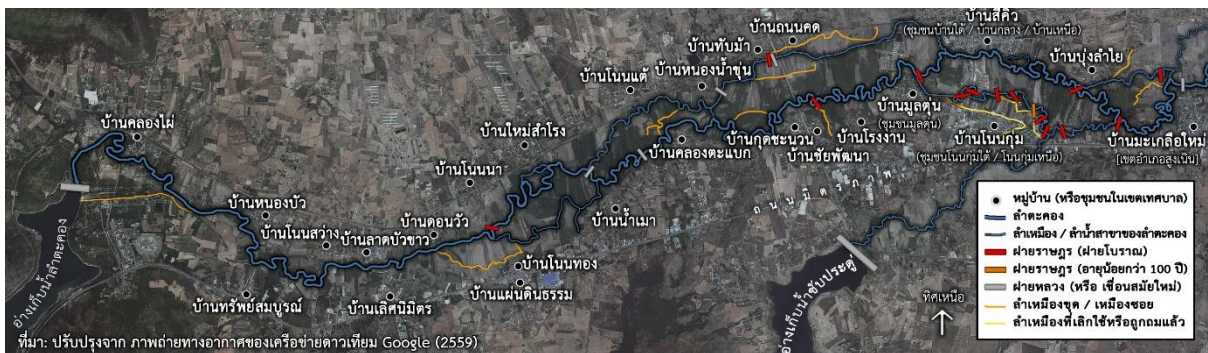
การทำงานของระบบเหมืองฝายสี่คิ้ว (ดังรูปที่ 11) แสดงลำน้ำไหลตามธรรมชาติซึ่งถูกชะลอและเก็บกักไว้ด้วย ฝาย (a) ที่สร้างขวางลำน้ำสำหรับยกระดับน้ำเหนือฝายให้สูงขึ้นจนสามารถไหลเข้าสู่ ปากเหมือง (b) และไหลต่อไปยัง เหมือง (c) ซึ่งลำเลียงน้ำไปยังพื้นที่เกษตรกรรมต่าง ๆ ตามแรงโน้มถ่วงของโลก เมื่อชาวนาต้องการใช้น้ำ จะ เปิดน้ำจากเหมืองเข้านา (d) โดยใช้ลำไม้ไผ่สอดจากลำเหมืองให้ทะลุถึงที่นาสำหรับเป็นท่อนรับน้ำหรือขุดเปิดคันนาเพื่อรับน้ำจากลำเหมือง ลำเหมืองส่งน้ำบางแห่งอาจมี ลำเหมืองระบายน้ำส่วนเกิน (e) ให้น้ำไหลกลับไปยังลำน้ำเดิมในบริเวณหลังฝาย (ซึ่งมีระดับน้ำต่ำกว่าด้านหน้าฝาย) เมื่อได้รับน้ำเพียงพอแล้วหรือมีน้ำในลำเหมืองมากเกินความต้องการ

ฝายโบราณที่สำรวจพบในเขตอำเภอสี่คิ้วมี 2 รูปแบบ (ดังรูปที่ 12) ได้แก่ (1) ฝายทำนบดิน ระบายน้ำผ่านช่องเปิดที่เรียกว่าปากฝาย ซึ่งเสริมด้วยหิน คอนกรีต หรือกระสอบทราย และ (2) ฝายหินทิ้ง ระบายน้ำโดยให้น้ำล้นผ่านสันฝาย แบบฝายน้ำล้น



รูปที่ 12 รูปแบบของฝายโบราณที่สำรวจพบในเขตอำเภอสีคิ้ว ได้แก่ ฝายทำนบดิน (ซ้าย) และฝายหินทิ้ง (ขวา)

ร่องรอยทางประวัติศาสตร์ได้นิมนำว่า บริเวณลุ่มน้ำลำตะคองในเขตอำเภอสีคิ้วเริ่มพัฒนาชุมชนเกษตรกรรมขนาดใหญ่ขึ้นในสมัยรัตนโกสินทร์ตอนต้น หลังจากที่ประชากรชาวไทยวนเคลื่อนย้ายเข้ามาตั้งถิ่นฐานที่บ้านสีคิ้ว (นราธิป ทัพบัน, 2562) จากนั้นเมื่อราวปี พ.ศ.2450-2460 ชาวบ้านสีคิ้วบางส่วนเริ่มเคลื่อนย้ายออกไปตั้งหลักแหล่งอยู่ตามที่ไร่ที่นา จนเกิดเป็นหมู่บ้านขยายรุ่นแรก คือ บ้านโนนกลุ่ม และบ้านถนนคด ต่อมาได้ขยายออกไปตั้งหมู่บ้านอื่น ๆ เช่น บ้านน้ำเมา บ้านโนนทอง และบ้านโนนแต้ เป็นต้น (สุริยา สมุทคุปต์ และพัฒนา กิตติอาษา, 2544) โดยมีข้อสังเกตว่า หมู่บ้านขยายเหล่านี้ส่วนใหญ่ไม่ได้ตั้งอยู่ติดกับบริเวณลำน้ำลำตะคองสายหลักซึ่งอุดมสมบูรณ์ที่สุด เนื่องจากมีหมู่บ้านของชาวไทยโคราช เช่น บ้านลาดบัวขาว บ้านคลองตะแบก และบ้านกุดชะนวน ตั้งอยู่ก่อนแล้ว การบุกเบิกที่ทำกินของชาวไทยวนจึงจำเป็นต้องเลือกพื้นที่ซึ่งห่างจากลำตะคองออกไป โดยพบการใช้ภูมิปัญญาเหมืองฝายสำหรับทดน้ำจากลำตะคองเข้ามาใช้ผ่านเครือข่ายลำเหมืองขุดหรือลำน้ำสาขาของลำตะคอง (ดังรูปที่ 13) ทั้งนี้ จากการเทียบเคียงแหล่งข้อมูลสารสนเทศของกรมชลประทาน และการสืบค้นเหมืองฝายในเขตอำเภออื่น ๆ ตลอดแนวลำน้ำลำตะคอง ยังไม่พบระบบเหมืองฝายโบราณที่มีความสมบูรณ์หรือเก่าแก่กว่าระบบเหมืองฝายในเขตอำเภอสีคิ้วแต่อย่างใด สถานภาพข้อมูลข้างต้นจึงสนับสนุนว่า บริเวณอำเภอสีคิ้วสมควรจะเป็นพื้นที่แรกของลุ่มน้ำลำตะคองที่เริ่มใช้ภูมิปัญญาเหมืองฝายสำหรับจัดการน้ำและพัฒนาพื้นที่การเกษตร



รูปที่ 13 เครือข่ายเหมืองฝายบริเวณลำตะคองในเขตอำเภอสีคิ้ว (และพื้นที่เกี่ยวเนื่องในเขตอำเภอสูงเนิน) จังหวัดนครราชสีมา
ที่มา: ดัดแปลงจาก Google Earth (2016 b)

ผลการศึกษสามารถรวบรวมข้อมูลและจัดทำทะเบียนฝายโบราณในเขตอำเภอสีคิ้วได้จำนวนทั้งหมด 14 แห่ง (ดังรูปที่ 13) โดยมีฝายจำนวน 10 แห่งที่เกี่ยวข้องกับชุมชนชาวไทยวน (บ้านโนนทอง บ้านน้ำเมา บ้านถนนคด และบ้านโนนกลุ่ม) ฝายจำนวน 2 แห่งที่เกี่ยวข้องกับชุมชนชาวไทยโคราช (บ้านชัยพัฒนา และบ้านปungลำไย) และฝายจำนวน 2 แห่งที่เกี่ยวข้องกับชุมชนชาวไทยลาว (บ้านมะเกลือใหม่ เป็นพื้นที่ต่อเนื่องซึ่งอยู่ในเขตอำเภอสูงเนิน) ซึ่งชี้ให้เห็นว่า เครือข่ายชลประทานเหมืองฝายที่พบในพื้นที่ศึกษาส่วนใหญ่ตั้งอยู่ในบริเวณที่เกี่ยวข้องกับชุมชนของกลุ่มวัฒนธรรมไทยวนเป็นหลัก โดยมีร่องรอยระบบเหมืองฝายของบ้านโนนกลุ่ม (ชุมชนชาวไทยวน) ถือเป็นเครือข่ายชลประทานเหมืองฝายที่ชัดเจนและสมบูรณ์ที่สุดในพื้นที่ศึกษา

ระบบเหมืองฝายของชุมชนชาวไทยวนบ้านโนนกลุ่ม (ดังรูปที่ 14) ประกอบด้วยฝายจำนวน 9 แห่ง และลำเหมืองขอยจำนวน 3 สายสำหรับส่งน้ำเข้าสู่ชุมชนและที่นา เครือข่ายระบบเหมืองฝายนี้ มีฝายจำนวน 8 แห่งที่สร้างมาแต่โบราณ โดยผู้สูงอายุในชุมชนซึ่งมีชีวิตอยู่ในปัจจุบันไม่ทันได้รับรู้ตอนเริ่มสร้างและไม่สามารถระบุช่วงเวลาในการก่อสร้างได้ ประกอบด้วยฝายบ้านโคก ฝายตาโป้ ฝายตาเคลือบ ฝายใหญ่ ฝายวังไทร ฝายทด (กุดหลง) ฝายตาสุก และฝายตาทองเอน ส่วนฝายอีก 1 แห่ง คือ ฝายตาด้วง เป็นเพียงฝายเดียวที่สร้างในช่วงชีวิตของผู้สูงอายุรุ่นปัจจุบันและสามารถระบุช่วงเวลาในการก่อสร้างได้

โดยสร้างเมื่อประมาณปี พ.ศ.2520 ในตำแหน่งที่เคยมีระหัดวิดน้ำมาก่อน (คำแปลง ยาวจันทีก, 2559; เพี้ยน ที่จันทีก, 2559; อินทร์ เหมจันทีก, 2560; หลอด อ้ายจันทีก, 2560) ปัจจุบัน ลำเหมืองบางส่วนได้เลิกใช้หรือถูกถมไปแล้ว



รูปที่ 14 ระบบเหมืองฝายและร่องรอยเครือข่ายชลประทานของบ้านโนนกุ่ม
ที่มา: ดัดแปลงจาก Google Earth (2015)

จากสภาพภูมิศาสตร์ของลำเหมืองตะกุดซึ่งเป็นลำน้ำหลักของเครือข่ายเหมืองฝายบ้านโนนกุ่ม และร่องรอยของการขุดแต่งลำเหมืองโดยฝีมือมนุษย์มาแต่โบราณ โน้มน้ำว่าแต่เดิมน้ำนี้อาจมีสภาพเป็นร่องน้ำที่มีได้เชื่อมต่อหรือรับน้ำจากลำตะคองตลอดทั้งปี ต่อมาเมื่อมีการสร้างฝายบ้านโคกที่ปากเหมืองตะกุดและผันน้ำจากลำตะคองเข้าสู่แนวลำเหมืองตะกุดที่ขุดแต่งขึ้น ตามร่องรอยเป็นแนวเส้นตรงบริเวณช่วงต้นของลำเหมืองดังกล่าว ส่งผลให้ลำเหมืองตะกุดเดิมซึ่งเคยเป็นแนวร่องน้ำตามธรรมชาติสามารถเชื่อมต่อกับลำตะคองและรับน้ำได้สะดวกมากขึ้น ทั้งนี้เครือข่ายเหมืองฝายโดยทั่วไปมักจะให้ประโยชน์ต่อชุมชนหรือพื้นที่เกษตรกรรมที่อยู่ในบริเวณใต้ฝายตามทิศทางการไหลของน้ำ ซึ่งได้รับน้ำจากแนวลำเหมืองที่ไหลตามแรงโน้มถ่วงของโลก ส่วนฝายที่ไม่มีลำเหมืองขอยนั้นจะใช้ชะลอน้ำและยกระดับน้ำสำหรับใช้ประโยชน์แก่พื้นที่เหนือฝายเป็นหลัก

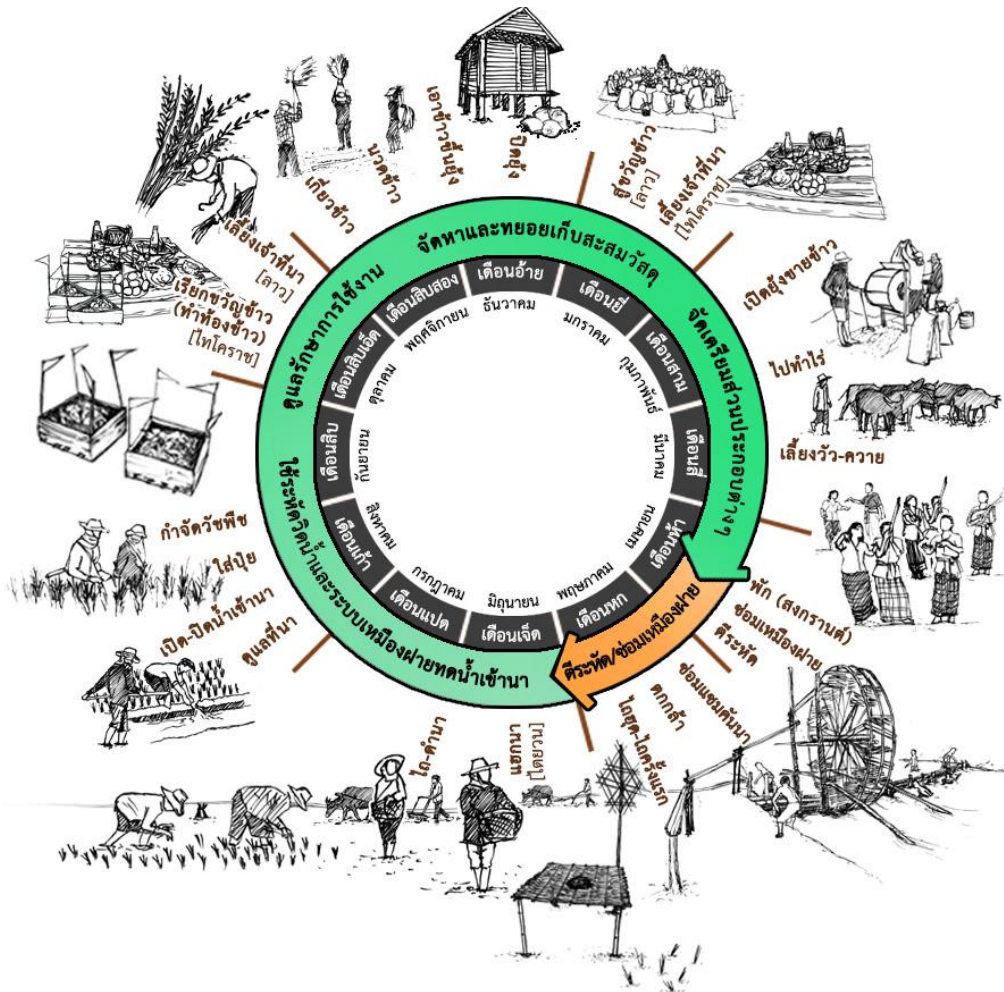
จากการเปรียบเทียบเหมืองฝายสีคิ้วกับข้อมูลสารสนเทศเกี่ยวกับระบบเหมืองฝายในประเทศไทย รวมถึงการอ้างอิงความเชื่อมโยงทางประวัติศาสตร์ของกลุ่มประชากรในพื้นที่ศึกษา ได้นำไปสู่ข้อสันนิษฐานว่า ระบบเหมืองฝายสีคิ้วย่อส่วนมาจากระบบเหมืองฝายในภาคเหนือ โดยถือเป็นหน่วยชลประทานขนาดเล็กซึ่งจัดการด้วยเครือข่ายภายในชุมชนหรือหมู่บ้าน (ต่างจากระบบเหมืองฝายในภาคเหนือที่มักเป็นเครือข่ายขนาดใหญ่หรืออาจครอบคลุมพื้นที่ระดับเมือง) ปัจจัยที่ทำให้ไม่ปรากฏเครือข่ายชลประทานเหมืองฝายระหว่างหมู่บ้านต่าง ๆ ในพื้นที่ศึกษา เนื่องจากระบบดังกล่าวมักจะถูกขับเคลื่อนด้วยกลุ่มคนซึ่งอยู่ในเครือข่ายสังคมเดียวกัน แต่บริเวณลำตะคองมีกลุ่มชาติพันธุ์ที่แตกต่างตั้งถิ่นฐานสลับกันไปตามแนวลำน้ำ จึงไม่เอื้อต่อการเชื่อมโยงและพัฒนาเครือข่ายชลประทานเหมืองฝายขนาดใหญ่ระหว่างชุมชนกลุ่มเครือญาติชาติพันธุ์เดียวกันได้

7.3 จารีตและวิถีชีวิตของผู้คนแห่งลุ่มน้ำลำตะคอง

วิถีชุมชนเกษตรกรรมลุ่มน้ำลำตะคองมีโครงสร้างทางสังคมเป็นแบบชุมชนของชาวนา ซึ่งดำรงอยู่ได้ด้วยเครือข่ายชุมชนและระบบการผลิตที่มีการพึ่งพาทรัพยากรจากธรรมชาติสิ่งแวดล้อมเป็นหลัก โดยเฉพาะการใช้ประโยชน์จากลำน้ำเพื่อการเกษตรกรรม ซึ่งซ้อนทับอยู่บนความแตกต่างทางสังคมวัฒนธรรมและเครือญาติชาติพันธุ์ของชุมชนต่าง ๆ โดยมีกลุ่มวัฒนธรรมหลักคือ ไทโคราช ไทยวน และไทลาว ซึ่งปัจจัยในข้างต้นส่งผลให้วัฒนธรรมของชุมชนเกษตรกรรมบริเวณลุ่มน้ำลำตะคองในเขตอำเภอปากช่อง อำเภอสีคิ้ว และอำเภอสูงเนิน มีความหลากหลาย โดยในภาพรวมมีรูปแบบวิถีชีวิตเกี่ยวข้องและสัมพันธ์กับการดูแลรักษาทรัพยากรการผลิต (ดังรูปที่ 15) ควบคู่กับกิจกรรมทางสังคมที่เกี่ยวข้องกับระบบเครือญาติ สิ่งเหนือธรรมชาติ และความเชื่อทางศาสนา



รูปที่ 15 วิถีชาวนากลุ่มน้ำลำตะคอง อ.สีคิ้ว จ.นครราชสีมา ช่วงประมาณ พ.ศ.2507-2512 (ระหว่างก่อสร้างเขื่อนลำตะคอง)
ที่มา: กรมชลประทาน (ม.ป.ป.) อนุเคราะห์ภาพโดย นายสุรพันธ์ อินทรา สำนักชลประทานที่ 8



รูปที่ 16 แผนภูมิแสดงวิถีดั้งเดิมของชาวนาบริเวณตอนกลางของกลุ่มน้ำลำตะคอง

จากการสำรวจและเก็บข้อมูลภาคสนามบริเวณตอนกลางของกลุ่มน้ำลำตะคอง รวมถึงพื้นที่เกี่ยวเนื่อง พบว่า วิถีดั้งเดิมของชาวนากลุ่มวัฒนธรรมต่าง ๆ ในปัจจุบันได้คลี่คลายและเจือจางลงไปตามยุคสมัย ทว่า ยังปรากฏร่องรอยและแหล่งข้อมูลที่สามารถสืบค้นรูปแบบวิถีดั้งเดิมของชาวนากลุ่มวัฒนธรรมต่าง ๆ ได้ จากการสัมภาษณ์ชาวนาอาวุโสในชุมชนไทโคราช ได้แก่ ปรง แวดสูงเนิน (2560) สึงเวียน เพชรจันทิก (2560) และพยนต์ โภชน์สูงเนิน (2560) ชุมชนไทยวน ได้แก่ คำแปลง ยาวจันทิก (2559) เพ็ญ ทิจันทร์ (2559) หลอด อ้ายจันทิก (2560) และน้อม ดิษฐานุสรณ์ (2560) และชุมชนไทลาว ได้แก่ ยงยุทธ ภูเนาว์นิล (2559) สำราญ ศรีจันทิก (2560) และระเบียบ จึงศรีพันธ์ (2560) ซึ่งเป็นกลุ่มผู้มีประสบการณ์การทำนาและมีช่วงอายุที่สัมพันธ์กับช่วงเวลา 50-60 ปีก่อน (ก่อนที่จะมีการตัดถนนมิตรภาพผ่านบริเวณนี้ในช่วงปี พ.ศ. 2498-2500 รวมถึงการเปิดโรงงานทอกระสอบสีคิ้วในปี พ.ศ. 2509 และการสร้างเขื่อนลำตะคองแล้วเสร็จในปี พ.ศ. 2512) ซึ่งส่งผลกระทบต่อวิถีดั้งเดิมของชาวนาในพื้นที่แห่งนี้อย่างรวดเร็ว) เพื่อใช้เป็นตัวแทนบอกเล่าวิถีดั้งเดิมของชุมชนเหล่านี้ และใช้ยืนยันความหลากหลายทางวัฒนธรรมของพื้นที่ โดยสามารถสรุปข้อมูลเป็นแผนภูมิแสดงวิถีดั้งเดิมในรอบปีของชาวนา ดังรูปที่ 16

7.4 คุณค่าของระหัดวิดน้ำลำตะคองและเหมืองฝายสี่คิ้ว

การประเมินคุณค่าระหัดวิดน้ำลำตะคองและเหมืองฝายสี่คิ้ว พิจารณาจากกรอบแนวคิดนิเวศวิทยาวัฒนธรรม (Steward, 1955) และหลักการของสภาการโบราณสถานระหว่างประเทศ (ICOMOS, 1999) เพื่อระบุคุณค่ามรดกสิ่งก่อสร้าง พื้นถิ่นอันเป็นเอกลักษณ์และมีความโดดเด่นทางสังคม ภายใต้ความมุ่งหมายในการรักษาคุณค่าทางวัฒนธรรมของมนุษย์ที่สัมพันธ์กับอาณาบริเวณที่ตั้งอยู่ และความหลากหลายทางวัฒนธรรมของสังคมโลก

(1) คุณค่าในฐานะภูมิปัญญาพื้นถิ่น และภูมิปัญญาร่วมระหว่างชุมชน

ระหัดวิดน้ำลำตะคองและเหมืองฝายสี่คิ้วมีความสำคัญในฐานะเทคโนโลยีพื้นบ้านสำหรับจัดการน้ำของชุมชนเกษตรกรรม ลุ่มน้ำลำตะคอง ซึ่งสนับสนุนให้เกิดการตั้งถิ่นฐานและพัฒนาชุมชนเกษตรกรรมในพื้นที่ลาดเอียงเชิงเขาได้อย่างมั่นคง สะท้อนลักษณะทางวัฒนธรรม เทคโนโลยี และประสบการณ์ของผู้คนในท้องถิ่น รวมถึงเป็นหลักฐานยืนยันการปฏิสัมพันธ์ทางวัฒนธรรมระหว่างกันของกลุ่มชาวไทยโคราช ชาวไทยวน และชาวไทลาว ในพื้นที่ศึกษา จนนำไปสู่การสร้างสรรคและสืบทอดภูมิปัญญาทางวัฒนธรรมร่วมกัน ภายใต้แนวปฏิบัติที่ผสมผสานกันอย่างลงตัวและช่วยธำรงความสัมพันธ์ทางสังคมของชุมชนเกษตรกรรมเอาไว้ นอกจากนี้ ภูมิปัญญาดังกล่าวยังเป็นพื้นฐานแนวคิดหรือแรงบันดาลใจในการพัฒนาองค์ความรู้ร่วมสมัย ซึ่งถูกใช้สร้างประโยชน์ในบริบทปัจจุบัน เช่น การพัฒนากังหันน้ำชัยพัฒนา การพัฒนาระบบชลประทานสมัยใหม่โดยใช้เขื่อนและคลองส่งน้ำ และการสร้างฝายชะลอน้ำ

(2) คุณค่าทางเศรษฐกิจและสังคม กระบวนการใช้ทรัพยากรอย่างยั่งยืนและกลมกลืนกับธรรมชาติ

ภูมิปัญญาดังกล่าวสามารถจัดการทรัพยากรน้ำในพื้นที่เกษตรกรรมได้อย่างมีประสิทธิภาพและเหมาะสมกับสภาพแวดล้อม ระหัดสามารถตักน้ำจากลำน้ำขึ้นไปใช้ ภายใต้ข้อจำกัดทางกายภาพของพื้นที่ซึ่งมีตลิ่งสูงหรือมีระดับน้ำต่ำกว่าระดับพื้นที่การเกษตร ส่วนระบบเหมืองฝายสามารถใช้ชะลอและกักเก็บน้ำจากแหล่งน้ำธรรมชาติในยามฤดูแล้ง และกระจายทรัพยากรน้ำได้ไกลออกไปตามเครือข่ายของลำเหมือง ช่วยให้พื้นที่ซึ่งมีข้อจำกัดทางกายภาพได้รับน้ำเพิ่มขึ้น จึงเพิ่มศักยภาพทางการเกษตร และลดมูลค่าอันเกิดจากความเสียหายจากภัยแล้ง โดยให้ผลประโยชน์โดยตรงกับภาคการเกษตรและชุมชนทันทีที่ระบบดังกล่าวเริ่มทำงาน (คุ้มทุนเร็ว) ทั้งนี้ ระบบดังกล่าวยังสามารถจัดการได้เองภายในท้องถิ่น จึงลดค่าใช้จ่ายในการนำเข้าแรงงาน เทคโนโลยี เครื่องจักรสูบน้ำ น้ำมันเชื้อเพลิง และทรัพยากรจากภายนอก โดยชาวบ้านสามารถเข้าถึงทรัพยากรและจัดการระบบดังกล่าวได้เอง ด้วยเครือข่ายขนาดย่อมในระดับครอบครัวหรือหมู่บ้าน นอกจากนี้ ภูมิปัญญาและมรดกทางวัฒนธรรมดังกล่าวยังเป็นทรัพยากรทางสังคมที่โดดเด่นของชุมชน ซึ่งเอื้อต่อการขยายผลไปสู่การพัฒนารายได้ในท้องถิ่นเชิงเศรษฐกิจสร้างสรรคตามนโยบายของรัฐบาล

การทำงานของระหัดวิดน้ำเป็นกลไกสำคัญที่ช่วยบำบัดน้ำในลำคลอง เนื่องจากการหมุนของระหัดทำให้เกิดกระบวนการเติมอากาศในน้ำ และเป็นแนวคิดเบื้องต้นในการพัฒนาเครื่องกลเติมอากาศที่ผิวน้ำ ชื่อว่า “กังหันน้ำชัยพัฒนา” ภายใต้โครงการปรับปรุงคุณภาพน้ำอันเนื่องมาจากพระราชดำริฯ (มูลนิธิชัยพัฒนา, ม.ป.ป.) ส่วนระบบเหมืองฝายในพื้นที่ศึกษา (ซึ่งมีขนาดเล็ก) เป็นส่วนหนึ่งที่ช่วยรักษาความสมบูรณ์ของนิเวศบริเวณลุ่มน้ำเอาไว้ จากการชะลอการไหลของน้ำซึ่งมักจะมี ความรุนแรงในฤดูน้ำหลาก และช่วยกักเก็บตะกอนดินไว้บางส่วนไม่ให้ไหลลงไปที่บ่อแก่งแหล่งน้ำตอนล่าง โดยน้ำที่กักเก็บไว้เหนือฝายจะซึมออกไปในดินโดยรอบทำให้ความชุ่มชื้นแผ่ขยายออกไป และกระจายออกไปตามเครือข่ายของลำเหมือง

(3) คุณค่าทางสถาปัตยกรรมและหัตถกรรมงานช่างการเกษตรที่มีเอกลักษณ์เฉพาะ

ระหัดวิดน้ำลำตะคองและเหมืองฝายสี่คิ้วมีคุณค่าในฐานะสิ่งก่อสร้างและผลงานเชิงช่างที่สร้างสรรค์ขึ้นด้วยความชาญฉลาดของมนุษย์ สมอง ประโยชน์และสะท้อนคุณค่าทางวัฒนธรรมของเกษตรกรซึ่งมีความสัมพันธ์กับสภาพแวดล้อมบริเวณพื้นที่ลาดเอียงเชิงเขา และเป็นองค์ประกอบสำคัญของ “นิเวศน์วัฒนธรรม” ที่โดดเด่นของชุมชนเกษตรกรรมบริเวณลุ่มน้ำลำตะคอง โดยมีระหัดวิดน้ำเป็นเอกลักษณ์เฉพาะของพื้นที่ ซึ่งหาได้ยากและหลงเหลืออยู่ไม่มากนักในประเทศไทย

มรดกทางวัฒนธรรมข้างต้นยังเป็นการบรรจบกันระหว่างวิถีชีวิตเกษตรกรร่วมสมัยและบันทึกทางประวัติศาสตร์การตั้งถิ่นฐานของผู้คนบริเวณตอนต้นและตอนกลางของลุ่มน้ำลำตะคองในสมัยรัตนโกสินทร์ตอนต้น ซึ่งปรากฏลักษณะร่วมของวิถีชีวิต จารีตวัฒนธรรม และแนวปฏิบัติทางสังคมบางประการร่วมกัน ระหว่างชาวไทยโคราช ไทยวน และไทลาว ในฐานะผู้สืบทอดวัฒนธรรมการเกษตรดั้งเดิม โดยเชื่อมโยงกับวัฒนธรรมการทำนาตลิ่งน้ำที่เก่าแก่ของกลุ่มชาติพันธุ์ไท-กะไดในบริเวณตอนบนของภูมิภาคเอเชียตะวันออกเฉียงใต้และตอนใต้ของประเทศจีน ซึ่งส่วนใหญ่ตั้งถิ่นฐานอยู่ในพื้นที่ที่มีภูมิลักษณะเป็นเขตภูเขาและมีร่องรอยการใช้ภูมิปัญญาการทำนาตลิ่งน้ำมาตั้งแต่ยุคบุกเบิกการตั้งถิ่นฐานเป็นชุมชนเกษตรกรรม

7.5 ปัจจัยคุกคามที่มีผลต่อความอยู่รอดและการสืบทอดมรดกภูมิปัญญาทางวัฒนธรรม

(1) ข้อจำกัดทางกฎหมายและอำนาจการบังคับใช้กฎหมายโดยหน่วยงานรัฐ ในปัจจุบันไม่มีกฎหมายใดที่มีผลปกป้องคุ้มครองภูมิปัญญาดังกล่าวอย่างเป็นทางการ นอกจากนี้ยังมีประเด็นที่ระหัดวิดน้ำและฝายถูกตีความจากหน่วยงานภาครัฐว่าเป็นการ “รุกล้ำลำน้ำ” และเป็น “สิ่งกีดขวางลำน้ำ” (2) ผลกระทบจากกระแสการพัฒนาและการเปลี่ยนแปลงบริบททางสังคมของชุมชนเกษตรกรรม ในช่วงครึ่งศตวรรษที่ผ่านมา บริเวณลุ่มน้ำลำตะคองได้มีการเปลี่ยนแปลงทางเศรษฐกิจและสังคมอย่างรวดเร็ว เกษตรกรได้มีวิถีชีวิตที่เปลี่ยนแปลงไป รวมถึงพื้นที่การเกษตรบางส่วนได้ถูกนำไปใช้ประโยชน์ในรูปแบบอื่น ๆ ที่หลากหลายมากขึ้น ส่งผลให้ระหัดวิดน้ำและ

เหมืองฝายถูกลดความสำคัญลง (3) ข้อจำกัดของการเข้าถึงทรัพยากร เนื่องด้วยการเข้าถึงลำน้ำได้ถูกเปลี่ยนแปลงรูปแบบและมีข้อจำกัดมากขึ้น จากเดิมที่ใช้กลไกทางสังคมของชุมชนในการเข้าถึงและจัดการทรัพยากรดังกล่าวร่วมกัน เปลี่ยนเป็นการให้อำนาจในการควบคุมจัดการลำน้ำโดยหน่วยงานภาครัฐ ส่วนป่าไม้อันเป็นแหล่งวัตถุดิบหลักสำหรับการตีระหัดแบบดั้งเดิมนั้น ก็หลงเหลืออยู่จำกัดและถูกสงวนรักษาเอาไว้ ส่งผลให้การเข้าถึงแหล่งน้ำและการจัดหาวัสดุในการดูแลรักษาหัตถวิดิหน้าและระบบเหมืองฝายเป็นไปด้วยความยากลำบาก (4) การละลายและไม่เล็งเห็นคุณค่าจากชุมชน ชุมชนต่าง ๆ บริเวณลุ่มน้ำลำตะคองยังปล่อยปละละเลยและไม่เล็งเห็นคุณค่าในการสงวนรักษาภูมิปัญญาหัตถวิดิหน้าและเหมืองฝายเอาไว้ เนื่องด้วยในปัจจุบันชุมชนทั่วไปได้ให้คุณค่ากับวัฒนธรรมการเกษตรน้อยลง และส่วนหนึ่งยังไม่รับรู้ถึงความสำคัญของภูมิปัญญาดังกล่าวในฐานะมรดกวัฒนธรรมของชุมชนลุ่มน้ำลำตะคอง (5) ภัยธรรมชาติ (อุทกภัย) ถึงแม้ว่าการสร้างเขื่อนลำตะคองจะช่วยบรรเทาความเสียหายจากน้ำป่าหรือน้ำท่วมฉับพลันซึ่งมักไหลหลากลงมาจากภูเขาและป่าต้นน้ำ ทว่าการป้องกันอุทกภัยนี้จะมีประสิทธิภาพในกรณีที่มีน้ำหลากลงมาจากบริเวณเหนือเขื่อนลำตะคองขึ้นไป สำหรับลำน้ำลำตะคองในเขตอำเภอสีคิ้วซึ่งอยู่ตอนใต้ของเขื่อนลำตะคองนั้น ยังมีโอกาสที่จะเกิดอุทกภัยจากแนวร่องน้ำอื่น ๆ ที่อยู่ใต้เขื่อนหากมีฝนตกหนักในพื้นที่ดังกล่าว ซึ่งโดยเฉลี่ยแล้วมักจะเกิดขึ้นในรอบ 5 ปี ดังเช่นกรณีที่มีฝนตกหนักบริเวณลุ่มน้ำใต้เขื่อนลำตะคองในช่วงปลายปี พ.ศ. 2559 ทำให้เกิดน้ำป่าไหลหลากลงสู่ลำตะคองและส่งผลให้หัตถวิดิหน้าส่วนใหญ่ที่อยู่ในเขตอำเภอสีคิ้วได้รับความเสียหาย (6) การขาดแคลนผู้สืบทอดภูมิปัญญา เนื่องจากผู้สืบทอดภูมิปัญญาหัตถวิดิหน้าและเหมืองฝายเป็นเกษตรกรรายย่อย ซึ่งยังไม่ได้รับการยกย่องเชิดชูในฐานะปราชญ์ชาวบ้าน และมีเกษตรกรรุ่นใหม่ให้ความสนใจสืบทอดภูมิปัญญาเหล่านี้ไม่มากนัก นอกจากนี้ วิถีชีวิตและบริบทในปัจจุบันยังบีบคั้นให้เกษตรกรรุ่นหลังมีระยะเวลาเรียนรู้ภูมิปัญญาดังกล่าวและสะสมประสบการณ์ได้ลดน้อยลงไปตามลำดับ (ถ้าหากภูมิปัญญาเหล่านี้ยังคงอยู่รอดต่อไปได้ การสืบทอดในรุ่นต่อไปอาจเป็นไปได้ในลักษณะการลดทอน ดัดแปลง หรือประยุกต์ใช้ภูมิปัญญาดั้งเดิมให้อัดต่อการจัดการในบริบทของวิถีชีวิตเกษตรกรสมัยใหม่) (7) ความเสื่อมถอยของจารีตประเพณีและวัฒนธรรมดั้งเดิมในสังคมชาวนา แนวปฏิบัติทางสังคมเป็นปัจจัยเสริมที่เกี่ยวข้องและเกื้อหนุนให้ภูมิปัญญาหัตถวิดิหน้าและเหมืองฝายมีคุณค่าความสำคัญในองครวม และช่วยเสริมสร้างบูรณาภาพทางสังคมของชุมชนวัฒนธรรมเกษตรกรรมดั้งเดิมให้มีความชัดเจน ดังนั้น การที่วิถีดั้งเดิมของชาวนากำลังจือจางลงไปตามยุคสมัย จึงส่งผลกระทบต่อความอยู่รอดและการสืบทอดมรดกทางวัฒนธรรมอย่างหลีกเลี่ยงไม่ได้

7.6 ข้อเสนอแนะแนวทางการจัดการมรดกทางวัฒนธรรม

เนื่องจากในปัจจุบัน ระบบชลประทานดังกล่าวได้ซ้อนทับอยู่บนพื้นที่การเกษตรเชิงพาณิชย์ซึ่งมีการขยายตัวทางเศรษฐกิจอย่างรวดเร็ว และเริ่มมีการใช้สอยที่ดินในรูปแบบใหม่ รวมถึงมีการใช้ประโยชน์ลำตะคองในระบบชลประทานสมัยใหม่ ดังนั้น การจัดการมรดกทางวัฒนธรรมข้างต้น จึงควรคำนึงถึงความสมดุลระหว่างการพัฒนากับความจำเป็นในการรักษาคุณค่ามรดกทางวัฒนธรรมของชุมชน และดำเนินการอย่างระมัดระวังภายใต้ความร่วมมือระหว่างผู้มีส่วนได้ส่วนเสียชุมชน เครือข่ายเกษตรกรผู้ใช้น้ำ สถาบันทางสังคม ผู้เชี่ยวชาญหลากหลายสาขา สถานศึกษา และหน่วยงานภาครัฐ เพื่อสร้างข้อตกลงและแนวทางซึ่งเป็นที่ยอมรับจากทุกภาคส่วน โดยเสนอให้มีการร่วมมือกันขับเคลื่อนพื้นที่ไปสู่ “แหล่งมรดกภูมิปัญญาทางวัฒนธรรมที่มีชีวิตและชุมชนวิถีเกษตรกรรมยั่งยืน” ควบคู่กับการแสวงหาแนวปฏิบัติสำหรับสืบทอดคุณค่ามรดกสิ่งก่อสร้างขึ้นถิ่นร่วมกับระบบชลประทานสมัยใหม่ และพัฒนากลไกการใช้ประโยชน์จากแหล่งมรดกทางวัฒนธรรมของชุมชนตามแนวทางเศรษฐกิจสร้างสรรค์ เพื่อให้กระบวนการอนุรักษ์และพัฒนาพื้นที่ดังกล่าวสามารถดำเนินไปได้พร้อม ๆ กัน

สำหรับประเด็นด้านการอนุรักษ์และการสงวนรักษามรดกทางวัฒนธรรม ควรขับเคลื่อนให้เกิดการขึ้นทะเบียนหัตถวิดิหน้าลำตะคองเป็น “มรดกภูมิปัญญาทางวัฒนธรรมของชาติ” ในสาขาความรู้และแนวปฏิบัติเกี่ยวกับธรรมชาติและจักรวาล หรือสาขางานช่างฝีมือดั้งเดิม ภายใต้พระราชบัญญัติส่งเสริมและรักษามรดกภูมิปัญญาทางวัฒนธรรม พ.ศ. 2559 และเรียกร้องให้มีการปกป้องคุ้มครองระบบเหมืองฝายโบราณในอำเภอสีคิ้ว เนื่องจากได้มีการประกาศขึ้นทะเบียน “ภูมิปัญญาการทำเหมืองฝาย” เป็นมรดกภูมิปัญญาทางวัฒนธรรมของชาติ สาขาความรู้และแนวปฏิบัติเกี่ยวกับธรรมชาติและจักรวาล ในปี พ.ศ. 2558 โดยกระทรวงวัฒนธรรม ภายใต้ตอนสัญญาว่าด้วยการสงวนรักษามรดกทางวัฒนธรรมที่จับต้องไม่ได้ ค.ศ. 2003 (กรมส่งเสริมวัฒนธรรม, 2558) และขับเคลื่อนให้มีการขึ้นทะเบียนระบบเหมืองฝายสีคิ้วเป็น “โบราณสถาน” ตามพระราชบัญญัติโบราณสถาน โบราณวัตถุ ศิลปวัตถุ และพิพิธภัณฑสถานแห่งชาติ พ.ศ.2504 เพื่อเป็นการยืนยันคุณค่าและปกป้องคุ้มครองตามกลไกทางกฎหมาย พร้อมกับสนับสนุนให้มีการประกาศยกย่องเชิดชูเกียรติช่างตีระหัดอาวุโสในฐานะ “ปราชญ์ชาวบ้าน” เพื่อสร้างขวัญกำลังใจแก่ผู้สืบทอดภูมิปัญญา ควบคู่กับการพัฒนาเครือข่ายช่างพื้นบ้านและเกษตรกรระหว่างชุมชนต่าง ๆ สำหรับร่วมกันบำรุงรักษาแหล่งภูมิปัญญาดังกล่าว หรืออาจส่งเสริมให้เกิดอาชีพทางเลือกโดยการถ่ายทอดทักษะเชิงช่างร่วมกับหน่วยงานที่มีพันธกิจด้านส่งเสริมการฝึกอาชีพซึ่งตั้งอยู่ในบริเวณพื้นที่ศึกษา (เช่น วิทยาลัยเกษตรและเทคโนโลยีนครราชสีมา สถาบันพัฒนาฝีมือแรงงานภาค 5 และ ทักษะสถานเกษตรอุตสาหกรรมเขาพระฝาง) และสมควรวางแผนจัดการทรัพยากรท้องถิ่นร่วมกันในรูปแบบป่าชุมชน เพื่อให้มีองค์ประกอบด้านแรงงานและทรัพยากรสำหรับใช้ดูแลรักษาและสืบทอดมรดกทางวัฒนธรรมหัตถวิดิหน้าและระบบเหมืองฝายต่อไป

8. สรุปผลการวิจัย

เครือข่ายการจัดการทรัพยากรน้ำเพื่อการเกษตรกรรมในพื้นที่ศึกษา ด้วยภูมิปัญญาระหัดวิดน้ำและระบบเหมืองฝาย ประกอบด้วยหน่วยการจัดการระดับครอบครัว กลุ่มคน และหมู่บ้าน ต่อเนื่องกันตามเส้นทางน้ำ ซ้อนทับกับแหล่งทรัพยากร การเกษตรของกลุ่มชน มีแบบแผนทางสังคมและชาติพันธุ์ที่หลากหลาย ส่งผลให้ชุมชนเกษตรกรรมบริเวณตอนต้นและ ตอนกลางของลำน้ำลำตะคองพัฒนาทรัพยากรการผลิตที่มีศักยภาพ ตั้งถิ่นฐานอย่างมั่นคง และเกิดนิเวศวิทยาวัฒนธรรมใน พื้นที่เฉพาะอันเป็นเอกลักษณ์

ระหัดวิดน้ำ เป็นภูมิปัญญาที่บรรพชนชาวลุ่มน้ำลำตะคองใช้แก้ปัญหาข้อจำกัดทางกายภาพของลำน้ำซึ่งมีร่องน้ำลึก และตลิ่งสูงชัน สามารถพัฒนา “นาระหัด” ให้เป็นทรัพยากรการผลิตที่มั่นคงของชุมชน โดยมีการสืบทอดอยู่ในกลุ่มเกษตรกร มายาวนานหลายชั่วคน และปรากฏหนาแน่นในพื้นที่ตอนกลางของลำน้ำ ส่วนระบบเหมืองฝายในอำเภอสีคิ้ว เป็นภูมิปัญญา การจัดการน้ำในเขตพื้นที่ลาดเอียงซึ่งมีข้อจำกัดในการเข้าถึงแหล่งน้ำ สามารถใช้ขยายพื้นที่ชลประทานเป็น “นาเหมืองฝาย” โดยพบหนาแน่นในพื้นที่ที่เกี่ยวข้องกับชุมชนชาวไทยวน และมีร่องรอยความเชื่อมโยงกับระบบเหมืองฝายล้านนา

ผลการศึกษานี้ได้นำไปสู่ข้อสรุปว่า ระหัดวิดน้ำลำตะคองและเหมืองฝายสีคิ้วเป็นภูมิปัญญาสำหรับใช้แสวงหา ประโยชน์จากสภาพแวดล้อม ซึ่งมีคุณค่าและความสำคัญหลากหลายมิติ โดยเฉพาะในฐานะมรดกสิ่งก่อสร้างพื้นถิ่นอันเป็น เอกลักษณ์โดดเด่นของชุมชนซึ่งสัมพันธ์กับอาณาบริเวณที่ตั้ง และเป็นมรดกภูมิปัญญาทางวัฒนธรรมซึ่งเชื่อมโยงกับวัฒนธรรม การทำนาทอผ้าเก่าแก่ของกลุ่มชาติพันธุ์ไท-กะได นอกจากนี้ลำตะคองยังเป็นแหล่งที่มีระหัดวิดน้ำหลงเหลืออยู่มากที่สุดใน ประเทศไทย จึงควรค่าแก่การอนุรักษ์และสงวนรักษาเอาไว้เป็นมรดกของชาติ รวมถึงมีความเป็นไปได้ที่จะพัฒนาพื้นที่แห่งนี้ไปสู่ แหล่งเรียนรู้และแหล่งท่องเที่ยวเชิงวัฒนธรรม อย่างไรก็ตามมรดกทางวัฒนธรรมข้างต้นยังมีสถานภาพที่สุ่มเสี่ยงต่อการสูญเสี ยภายใต้กระแสการเปลี่ยนแปลง จึงสมควรขับเคลื่อนให้เกิดกระบวนการอนุรักษ์และจัดการพื้นที่แห่งนี้ให้เหมาะสมโดยเร่งด่วน

9. กิตติกรรมประกาศ

ขอขอบคุณ กรมส่งเสริมวัฒนธรรม กระทรวงวัฒนธรรม ซึ่งสนับสนุนทุนสำหรับดำเนินโครงการรวบรวมและจัดเก็บ ข้อมูลฯ กลุ่มช่างอาวุโสและเกษตรกรกลุ่มน้ำลำตะคองในฐานะผู้ให้ข้อมูล รองศาสตราจารย์กาญจนา ต้นสุวรรณรัตน์ (มหาวิทยาลัยเทคโนโลยีราชมงคลอีสาน) ซึ่งเป็นที่ปรึกษาโครงการ และนายสุรพันธ์ อินทรา (โครงการส่งน้ำและบำรุงรักษา เชื่อนลำตะคอง กรมชลประทาน) ซึ่งร่วมเป็นที่ปรึกษาโครงการและอนุเคราะห์ข้อมูลระหัดวิดน้ำในเขตอำเภอปากช่อง รวมถึง ผู้ร่วมกิจกรรมและภาคีแนวร่วมทุกภาคส่วน ซึ่งให้ความอนุเคราะห์และมีส่วนช่วยขับเคลื่อนให้การศึกษานี้สำเร็จลุล่วงลงได้

เอกสารอ้างอิง

- กรมชลประทาน. (ม.ป.ป.). **คลังภาพเก่าของกรมชลประทาน**. นครราชสีมา: โครงการส่งน้ำและบำรุงรักษาลำตะคอง สำนัก ชลประทานที่ 8 กรมชลประทาน.
- กรมส่งเสริมวัฒนธรรม. (2558). **มรดกภูมิปัญญาทางวัฒนธรรมของชาติ ประจำปีพุทธศักราช 2558**. เข้าถึงได้จาก: <http://book.culture.go.th/newbook/ich/ich2015.pdf>.
- ครีษ อรรถราช, วชิราภรณ์ พูลทอง และ ผุสดี เกิดสุข (ควบคุมรายการ). (2562, 2 ธันวาคม). **พัตทน้ำ มรดกจากบรรพบุรุษ**. [ซีดีรี้ดดิ้ง]. กรุงเทพฯ: ไทยพีบีเอส.
- คำแปล ยาวจันทิก. (27 พฤศจิกายน 2559). สัมภาษณ์โดย นราธิป ทับทัน. **วิถีดั้งเดิมของชาวนาวัฒนธรรมไทยวนและระบบ เหมืองฝายของบ้านโนนกุ่ม**. บ้านโนนกุ่ม ตำบลมิตรภาพ อำเภอสีคิ้ว จังหวัดนครราชสีมา.
- เดิม วิภาคย์พจนกิจ. (2513). **ประวัติศาสตร์อีสาน**. กรุงเทพฯ: สมาคมสังคมศาสตร์แห่งประเทศไทย.
- ทิพากรวงศ์ (ข้า บุนนาค), เจ้าพระยา (เรียบเรียง); ดำรงราชานุภาพ, สมเด็จพระเจ้าบรมวงศ์เธอ กรมพระยา (ตรวจชำระและนิพนธ์อธิบาย). (2531). **พระราชพงศาวดารกรุงรัตนโกสินทร์ รัชกาลที่ 1**. พิมพ์ครั้งที่ 6. กรุงเทพฯ: กองวรรณคดีและประวัติศาสตร์ กรมศิลปากร.
- นราธิป ทับทัน. (2562). **มรดกสถาปัตยกรรมพื้นถิ่นและสิ่งแวดล้อมสรรค์สร้าง ชุมชนวัฒนธรรมวานสีคิ้ว**. พิมพ์ครั้งที่ 2. กรุงเทพฯ: คณะวิศวกรรมศาสตร์และสถาปัตยกรรมศาสตร์ มหาวิทยาลัยเทคโนโลยีราชมงคลตะวันออก.
- น้อม ดิษฐานุสรณ์. (2 มิถุนายน 2560). สัมภาษณ์โดย นราธิป ทับทัน. **วิถีดั้งเดิมของชาวนาวัฒนธรรมไทยวน**. บ้านเหนือ ตำบลสีคิ้ว อำเภอสีคิ้ว จังหวัดนครราชสีมา.
- บุญชัย งามวิทย์โรจน์, สมทรง เจริญภักดิ์ และ พงศ์พัฒน์ เสมอคำ. (2551). **ภูมิปัญญาท้องถิ่นในการบริหารจัดการ ทรัพยากรน้ำ : กรณีศึกษาพื้นที่ลุ่มน้ำชี**. กรุงเทพฯ: สำนักวิจัยพัฒนาและอุทกวิทยา: กรมทรัพยากรน้ำ.
- ประเสริฐ ณ นคร (วิจิตรวิจิตร). (2521). **มั่งรายศาสตร์**. กรุงเทพฯ: ภาควิชาประวัติศาสตร์ มหาวิทยาลัยศรีนครินทรวิโรฒ ประสานมิตร.

- ปราโมทย์ ไม้กลัด. (2525). การชลประทาน. สารานุกรมไทยสำหรับเยาวชน โดยพระราชประสงค์ในพระบาทสมเด็จพระเจ้าอยู่หัว (เล่มที่ 7, หน้า 178-213). กรุงเทพฯ: โครงการสารานุกรมไทยสำหรับเยาวชน.
- ปรุง แวดสูงเนิน. (9 มกราคม 2560). สัมภาษณ์โดย นราธิป ทับทัน. **วิถีดั้งเดิมของชาวนาวัดธรรมโตโคราช**. บ้านคลองตะแบก ตำบลลาดบัวขาว อำเภอสีคิ้ว จังหวัดนครราชสีมา.
- แปลก ปาลกะวงศ์ (ม.ล., อำมาตย์โท พระยาสาภักดิ์จปรมวญ). (2473). **ประชุมจดหมายเหตุเรื่องปราบกบฏเวียงจันทน์**. พระนคร: ไสภณพิพิธธนากร.
- พยนต์ โภชน์สูงเนิน. (15 มกราคม 2560). สัมภาษณ์โดย นราธิป ทับทัน. **วิถีดั้งเดิมของชาวนาวัดธรรมโตโคราช**. บ้านวังวน ตำบลโคราช อำเภอสูงเนิน จังหวัดนครราชสีมา.
- พรพิไล เลิศวิชา, สุพชัย เมธิน และ นนธชัย นามเทพ. (2552). **เหมืองฝาย จัดการน้ำ จัดการคน บนพื้นฐานภูมิศาสตร์และวัฒนธรรม**. เชียงใหม่: ธารปัญญา.
- เพ็ญ ทีจันท์. (24 ธันวาคม 2559). สัมภาษณ์โดย นราธิป ทับทัน. **วิถีดั้งเดิมของชาวนาวัดธรรมโตโคราชและระบบเหมืองฝายของบ้านโนนกลุ่ม**. บ้านโนนกลุ่ม ตำบลมิตรภาพ อำเภอสีคิ้ว จังหวัดนครราชสีมา.
- ไพรินทร์ เสาะสาย. (2553). **ภูมิปัญญาการจัดการน้ำตามระบบนิเวศชุมชนอีสาน**. เข้าถึงได้จาก: http://isaanenvnetwork.blogspot.com/2010/10/blog-post_06.html.
- มูลนิธิวิจัยพัฒนา. (ม.ป.ป.). **กังหันน้ำชัยพัฒนา RX-2**. เข้าถึงได้จาก: <https://www.chaipat.or.th/chaipattana-water-turbine/chaipattana-water-turbine-rx2.html>.
- ยงยุทธ์ ภูเนาว์นิล. (28 กรกฎาคม 2559). สัมภาษณ์โดย นราธิป ทับทัน. **วิถีดั้งเดิมของชาวนาวัดธรรมโตโคราช**. บ้านหนองกก ตำบลหนองบัวน้อย อำเภอสีคิ้ว จังหวัดนครราชสีมา.
- ย่อย คัมภีรานนท์. (ม.ป.ป.). **ชีวประวัติพ่อเต่าคัมภีระ**. กรุงเทพฯ: เอร่าวิกรมการพิมพ์.
- ระเบียบ จึงศรีพันธ์. (3 มิถุนายน 2560). สัมภาษณ์โดย นราธิป ทับทัน. **วิถีดั้งเดิมของชาวนาวัดธรรมโตโคราช**. บ้านมะเกลือเก่า ตำบลมะเกลือเก่า อำเภอสูงเนิน จังหวัดนครราชสีมา.
- ราชบัณฑิตยสถาน. (2556). **พจนานุกรม ฉบับราชบัณฑิตยสถาน พ.ศ.2554** (เฉลิมพระเกียรติพระบาทสมเด็จพระเจ้าอยู่หัว เนื่องในโอกาสพระราชพิธีมหามงคลเฉลิมพระชนมพรรษา 7 รอบ 5 ธันวาคม 2554). กรุงเทพฯ: ราชบัณฑิตยสถาน.
- ศรีศักดิ์ วัลลิโกดม. (2560). **สร้างบ้านแปงเมือง**. กรุงเทพฯ: มติชน.
- ศูนย์วัฒนธรรมจังหวัดเชียงใหม่และศูนย์ศิลปวัฒนธรรม สถาบันราชภัฏเชียงใหม่. (2539). **พจนานุกรมภาษาถิ่นภาคเหนือ**. เชียงใหม่: ส.ทรัพย์การพิมพ์.
- สร้อย อ่องสกุล. (2561). **ประวัติศาสตร์ล้านนา (ฉบับสมบูรณ์)**. พิมพ์ครั้งที่ 12. กรุงเทพฯ: อมรินทร์พริ้นติ้งแอนด์พับลิชชิ่ง.
- สังเวียน เพชรจันทิก. (9 มกราคม 2560). สัมภาษณ์โดย นราธิป ทับทัน. **วิถีดั้งเดิมของชาวนาวัดธรรมโตโคราช**. บ้านคลองตะแบก ตำบลลาดบัวขาว อำเภอสีคิ้ว จังหวัดนครราชสีมา.
- สำนักงานคณะกรรมการวัฒนธรรมแห่งชาติ. (2535). **พจนานุกรมภาษาถิ่นภาคตะวันออกเฉียงเหนือ**. กรุงเทพฯ: อรุณการพิมพ์.
- สำราญ ศรีจันทิก. (30 พฤษภาคม 2560). สัมภาษณ์โดย นราธิป ทับทัน. **วิถีดั้งเดิมของชาวนาวัดธรรมโตโคราช**. บ้านหัน ตำบลบ้านหัน อำเภอสีคิ้ว จังหวัดนครราชสีมา.
- สุรพันธ์ อินทรา และคณะ. (2558). **รายงานผลการสำรวจลำน้ำลำตะคอง (จากศาลเจ้าพ่อเขาใหญ่ถึงเขื่อนลำตะคอง) ในเขตอำเภอปากช่อง จังหวัดนครราชสีมา**. นครราชสีมา: โครงการส่งน้ำและบำรุงรักษาลำตะคอง สำนักชลประทานที่ 8.
- สุริยา สมุทคุปต์ และพัฒนา กิตติอาษา. (2544). **"ยวนสีคิ้ว" ในชุมชนทางชาติพันธุ์: เรื่องเล่า ความทรงจำ และอัตลักษณ์ของกลุ่มชาติพันธุ์ไทยวนในจังหวัดนครราชสีมา**. นครราชสีมา: สำนักวิชาเทคโนโลยีสังคม มหาวิทยาลัยเทคโนโลยีสุรนารี.
- สุริยา สมุทคุปต์, พัฒนา กิตติอาษา และ จินตนา แก้วกล้า. (2547). **ระหัดวิดน้ำลำตะคอง : ศึกษาศาสตร์และเทคโนโลยีพลังน้ำพื้นบ้าน**. นครราชสีมา: สาขาวิชาศึกษาทั่วไป สำนักวิชาเทคโนโลยีสังคม มหาวิทยาลัยเทคโนโลยีสุรนารี.
- หลอด อ้ายจันทิก. (วันที่ 3 มิถุนายน 2560). สัมภาษณ์โดย นราธิป ทับทัน. **วิถีดั้งเดิมของชาวนาวัดธรรมโตโคราชและระบบเหมืองฝายของบ้านโนนกลุ่ม**. บ้านเหนือ ตำบลสีคิ้ว อำเภอสีคิ้ว จังหวัดนครราชสีมา.
- อินทร์ เหมจันทิก. (26 เมษายน 2560). สัมภาษณ์โดย นราธิป ทับทัน. **ระบบเหมืองฝายของบ้านโนนกลุ่ม**. บ้านโนนกลุ่ม ตำบลมิตรภาพ อำเภอสีคิ้ว จังหวัดนครราชสีมา.
- Google Earth. (2015). บ้านโนนกลุ่ม ละติจูด 14°52'20.86" เหนือ ลองจิจูด 101°43'45.29" ตะวันออก. เข้าถึงได้จาก: https://earth.google.com/web/@14.85217233,101.72924683,1035.96850835a,0d,35y,0h,65.35t,0r?utm_source=earth7&utm_campaign=vine&hl=th.

- Google Earth. (2016 a). อำเภอสีคิ้วและพื้นที่ข้างเคียง ละติจูด 14°50'23.94" เหนือ ลองจิจูด 101°41'4.58" ตะวันออก. เข้าถึงได้จาก: https://earth.google.com/web/@14.83998494,101.68460806,-116898.57605969a,249264.3845595d,35y,359.9805h,0t,0r?utm_source=earth7&utm_campaign=vine&hl=th.
- Google Earth. (2016 b). ลำตะคองในเขตอำเภอสีคิ้ว ละติจูด 14°51'59.49" เหนือ ลองจิจูด 101°39'35.19" ตะวันออก. เข้าถึงได้จาก: https://earth.google.com/web/@14.88040978,101.6597742,-116543.17594859a,138204.50792067d,35y,0.00254384h,0.75870489t,0.0001r?utm_source=earth7&utm_campaign=vine&hl=th.
- Hartmann, J., Luo, W. and Sysamouth, V. (2019). Tai Participation in the Spread of Rice Agriculture in Asia. In S. D. Sharma (Eds.), Rice Origin, Antiquity and History. (pp. 25-38). n.p.: CRC Press.
- Hdamn. (2016). Map of Nakhon Ratchasima province (From Wikimedia Commons, the free media repository). Retrieved from: https://commons.wikimedia.org/wiki/File:Amphoe_Nakhon_Ratchasima.svg.
- ICOMOS. (1999). Charter on the Built Vernacular Heritage. Retrieved from: https://www.icomos.org/charters/vernacular_e.pdf.
- NordNordWest. (2009). Locator map of Nakhon Ratchasima Province (From Wikimedia Commons, the free media repository). Retrieved from: https://commons.wikimedia.org/wiki/File:Thailand_Nakhon_Ratchasima_locator_map.svg.
- Steward, J. (1955). Theory of Culture Change: The Methodology of Multilinear Evolution. Urbana: University of Illinois Press.
- Watabe, T., Akihama, T., and Kinoshita, O. (1970). The Alteration of Cultivated Rice in Thailand and Cambodia. The Southeast Asian Studies. 8(1), 36-45.