

# การศึกษารวบรวมลวดลายไม้ฉลุแบบขนมปังขิงสกุลช่าง กรุงเทพฯ ปริมณฑลและจังหวัดแพร่

The Thai Handicraft Bangkok Vicinities and Phrae Province

ภัทราวดี ศิริวรรณ<sup>1</sup> และ รุ่งภัสสรณ์ ศรีทธานพัฒน์<sup>2</sup>

Patravadee Siriwan<sup>1</sup> and Rungpassorn Satthatanapat<sup>2</sup>

Received 17 ต.ค. 61 & Retrieved 7 เม.ย. 62

## บทคัดย่อ

การศึกษารวบรวมลวดลายไม้ฉลุแบบขนมปังขิง สกุลช่าง กรุงเทพฯ ปริมณฑล และจังหวัดแพร่ เป็นการศึกษาค้นคว้าเนื่องจากโครงการศึกษารูปแบบสถาปัตยกรรมเรือนขนมปังขิงในประเทศไทย กรณีศึกษากรุงเทพฯ ปริมณฑล และจังหวัดแพร่ โดยมีวัตถุประสงค์เพื่อศึกษารวบรวม อาคารที่มีการประดับตกแต่งด้วยไม้ฉลุลาย รวบรวม คัดลอก วิเคราะห์ และจัดกลุ่มลวดลายแบบขนมปังขิง ที่ปรากฏในเขตพื้นที่ จ.กรุงเทพฯ ปริมณฑล และจังหวัดแพร่ เพื่อทำนุบำรุงศิลปวัฒนธรรมของท้องถิ่นภาคกลางและภาคเหนือ ก่อการรื้อ ถอนทำลาย หรือเสื่อมสภาพ และสามารถนำไปใช้เป็นข้อมูลในการเรียนการสอนทางด้านสถาปัตยกรรมศาสตร์ หรือปรับปรุงตกแต่งอาคาร และส่วนอื่นๆ ที่เกี่ยวข้อง

ในการศึกษาดังกล่าว ได้ใช้ข้อมูลจากผลการศึกษารูปแบบสถาปัตยกรรมเรือนขนมปังขิงในประเทศไทย กรณีศึกษา กรุงเทพฯ ปริมณฑล และจังหวัดแพร่ เป็นหลักการสำรวจภาคสนามจากแหล่งสถานที่จริงโดยมีอาคารที่มีการตกแต่งด้วยลวดลายไม้ฉลุแบบขนมปังขิง จำนวน 12 หลัง หรือเป็นลวดลายไม้ฉลุ 156 แบบลาย ทำให้ทราบได้ว่าอาคารที่มีการตกแต่งด้วยลวดลายไม้ฉลุแบบขนมปังขิง เป็นอาคารที่เป็นที่นิยมมาแต่สมัยรัชกาลที่ 5 ถึงรัชกาลที่ 6 และความนิยมลดน้อยลงในสมัยรัชกาลที่ 7 โดยอาคารส่วนใหญ่อยู่ที่เขตพระนคร จ.กรุงเทพฯ และอำเภอเมือง จ.นครปฐม และอำเภอเมือง จ.แพร่ อาคารดังกล่าวได้รับอิทธิพลตะวันตกแพร่เข้ามาในกรุงเทพฯ

อาคารที่ตกแต่งด้วยลวดลายแบบขนมปังขิง จะไม่ปรากฏข้อมูลเกี่ยวกับช่าง ทราบเพียงส่วนใหญ่เป็นช่างในท้องถิ่น ช่างจีน และบางส่วนเป็นการสั่งซื้อไม้ฉลุลายจากพระนคร

ในการตกแต่งตัวอาคารจะนิยมนำไม้ฉลุแบบขนมปังขิง ประดับตกแต่งบริเวณเหนือบานประตูแบบบานเฟี้ยมและบานหน้าต่าง ตกแต่งบริเวณคอสอง ใต้ฝ้าเพดาน ระบายชายคา ระบายชายคากันสาด-หน้าต่าง ลูกกรง ระเบียง และค้ำยันชายคา สำหรับลวดลายแบบขนมปังขิง มีทั้งตัวลายที่เกิดจากพื้นไม้ ส่วนใหญ่เป็นลายตามตั้ง และแนวนอน เป็นลวดลายที่มีความโปร่ง อ่อนช้อย เส้นคดโค้ง สั้นไหล และบางส่วนเป็นแบบหงิกงอ ลักษณะลวดลายที่เด่นชัด คือ ลายก้านขดพันธุ์พุกกา โดยแตกลายเป็นกิ่งก้าน ช่อดอกและช่อใบลักษณะต่างๆ โดยเฉพาะรูปดอกทิวลิป ที่นับเป็นแบบฉบับของลายแบบขนมปังขิง อีกลักษณะหนึ่ง คือ ลวดลายที่เกิดจากช่องว่าง ส่วนใหญ่จะเป็นลายในแนวตั้ง โดยฉลุเป็นช่องปิดรูปแบบต่างๆ และฉลุเป็นช่องเปิดที่ต้องต่อเชื่อมกับไม้แผ่นอื่นที่ฉลุแบบเดียวกัน ทั้งนี้ ลายจากช่องฉลุจะเป็นลวดลายที่เกิดจากไม้ 2 แผ่น ประกอบแบบที่ฉลุซ้ายขวาเหมือนกัน และแบบที่ซ้ายขวางต่างกัน หรือเป็นลายแผ่นเดียว แต่นำมาจัดเรียงต่อ ซึ่งรูปแบบของช่องฉลุที่นิยมคือ รูปลูกน้ำ ใบไม้ ดอกไม้สามกลีบ ดอกไม้สี่กลีบ โดยส่วนใหญ่เมื่อประกอบลายแล้วจะมีลักษณะเหมือนช่ออุบะแบบต่างๆ ค้นด้วยลายอื่น

**คำสำคัญ:** ลวดลายไม้ฉลุแบบขนมปังขิง สกุลช่าง กรุงเทพฯ ปริมณฑล และ จังหวัดแพร่

<sup>1</sup> อาจารย์ประจำคณะวิศวกรรมศาสตร์และสถาปัตยกรรมศาสตร์ มหาวิทยาลัยเทคโนโลยีราชมงคลสุวรรณภูมินนทบุรี.

<sup>1</sup> Assistant Professor, Faculty Engineering and Architecture, Rajamangala University of Technology Suvarnabhumi.

<sup>2</sup> อาจารย์ประจำคณะศิลปศาสตร์, มหาวิทยาลัยรามคำแหง.

<sup>2</sup> Assistant Professor Dr., Faculty of Liberal Arts, Ramkhamhaeng University.

## Abstract

This research is to collect and study gingerbread fretworks of artisan clans in Bangkok, vicinities and Phrae Province. The research is a consequence of the study on Gingerbread House Architecture in Thailand, Case Study: Bangkok, Vicinities and Phrae Province. The objectives of this research are to study buildings decorated by fretworks and collect, copy, analyze and categorize gingerbread designs found in Bangkok, Vicinities and Phrae Province, so that the local art and culture in central and northern regions can be preserved before they are demolished or deteriorated. The study can be used as learning and teaching materials for architecture or building improvement and decoration and so on.

This study uses data received from the study result of Gingerbread House Architecture in Thailand, Case Study: Bangkok, Vicinities and Phrae Province as a main field of study in actual places. The places include 12 buildings decorated by gingerbread fretworks with 156 designs. According to the study, the buildings decorated with gingerbread fretwork were popular during the reigns of King Rama V and King Rama VI. However, the popularity decreased during the reign of King Rama VII. Most of the buildings are located in Phra Nakhon District of Bangkok, Mueang District of Nakhon Pathom Province and Mueang District of Phrae Province. These buildings were influenced by Western culture before the influence spread to Bangkok.

For the buildings decorated by gingerbread designs, there is no information about the artisans. However, the only information shows that most of the artisans were local and Chinese artisans. Meanwhile, some fretworks were purchased from the capital city.

The buildings were popularly decorated by gingerbread designs. The decorations were in the areas beyond accordion doors, windows and supporters. Also, the decorations were beneath ceilings, eaves ornamental fringes, splashboard ornamental fringes, window ornamental fringes, balustrade bars and splashboard skids. Gingerbread designs included wood patterns, and most of the wood patterns are vertical, horizontal, transparent, delicate, curved and smooth. In addition, some patterns are twisted. The uniqueness of the pattern is vine pattern by having branches, clusters and glumes. Meanwhile, tulip pattern is the original pattern of gingerbread design. Another characteristic is a pattern derived from gaps, and most of them are vertical by being perforated into a variety of closed and opened gaps linked with the same style of perforated wood plates. The pattern of perforated gaps is caused from wood with two opened gaps by similarly having left and right perforations. Additionally, the left perforation is different, or it is on single wood plates consistently placed in array. The popular patterns of perforated gaps include larvae, leaves, flowers and petals. After the patterns are produced, the patterns will possess the same characteristics as those of a variety of clusters.

**Key words:** gingerbread fretworks Bangkok vicinities and Phrae Province

## ความเป็นมา และความสำคัญของปัญหา

จังหวัดกรุงเทพมหานคร เป็นเมืองหลวงที่มีความเจริญก้าวหน้าทางเทคโนโลยีมากที่สุดประกอบกับเป็นเมืองที่มีความเจริญทางศิลปวัฒนธรรม และมีมือเชิงช่างสถาปัตยกรรมมากที่สุด เนื่องจากมีพิพิธภัณฑสถานพระที่นั่งวิมานเมฆ พิพิธภัณฑสถานแห่งชาติจิตรลดา พระราชวังพญาไท ในบริเวณโรงพยาบาลพระมงกุฎ ตลอดจนพิพิธภัณฑสถานของ วัดเทวราชกุญชร พิพิธภัณฑสถานเอกราช และตำหนักเพชร วัดบวรนิเวศ แหล่งศิลปวัฒนธรรมซึ่งมีลวดลายไม้ฉลุแบบขนมปังขิงให้เห็นกันทั่วไปมีความงดงามเป็นอย่างมาก เป็นแบบอย่างให้พบเห็นและสามารถนำไปปรับใช้กับอาคารทั่วไปได้ดี ใช้ลวดลายแบบขนมปังขิงประดับตกแต่งอาคารได้สวยงาม นอกจากนี้บริเวณเขตปริมณฑล อย่างจังหวัดนครปฐม ก็มีอาคารที่มีการประดับตกแต่งลวดลายไม้ฉลุแบบขนมปังขิง คือ เรือนพระธเนศวร พระราชวังสนามจันทร์ นั้นเป็นแบบอย่างของลวดลายไม้ฉลุที่ดีมากในการตกแต่งบ้าน องค์ประกอบเรือนพักอาศัย โดยได้รับอิทธิพลจากรูปแบบของลวดลายขนมปังขิง ที่กำลังเป็นที่นิยมกันโดยทั่วไป โดยเฉพาะในพระนครในช่วงเวลาในอดีตและในภูมิภาคเหนือ จังหวัดแพร่ มีเรือนขนมปังขิงจำนวนมาก ทั้งเป็นบ้านพักคหบดีเพราะมีไม้สักเป็นจำนวนมาก ได้มีช่างไทย ช่างจีน ช่างญวน เป็นช่างฝีมือประดิษฐ์ลวดลายไม้ฉลุอย่างสวยงามให้พบเห็นอย่างแพร่หลายและนำมาออกแบบปรับใช้ให้เหมาะสมกับลักษณะของอาคารบ้านเรือนของผู้คนกลุ่มต่างๆ ในชุมชน กรุงเทพฯ ปริมณฑล และจังหวัดแพร่

ดังนั้น การศึกษารวบรวมลวดลายไม้ฉลุแบบขนมปังขิงของสกุลช่างกรุงเทพฯ ปริมณฑล และจังหวัดแพร่ จึงเป็นการศึกษารวบรวมคัดลอกรูปแบบของลวดลายไม้ฉลุแบบขนมปังขิง ให้ผู้สนใจได้ศึกษาค้นคว้า เพื่อเผยแพร่และสามารถนำไปใช้ให้เกิดประโยชน์ นอกเหนือจากเป็นการเก็บรวบรวมหลักฐานก่อนการเสื่อมสภาพของอาคารหรือ

ถูกทำลาย ยังเป็นการอนุรักษ์ศิลปวัฒนธรรมให้คงอยู่ต่อไป

## วัตถุประสงค์ของการวิจัย

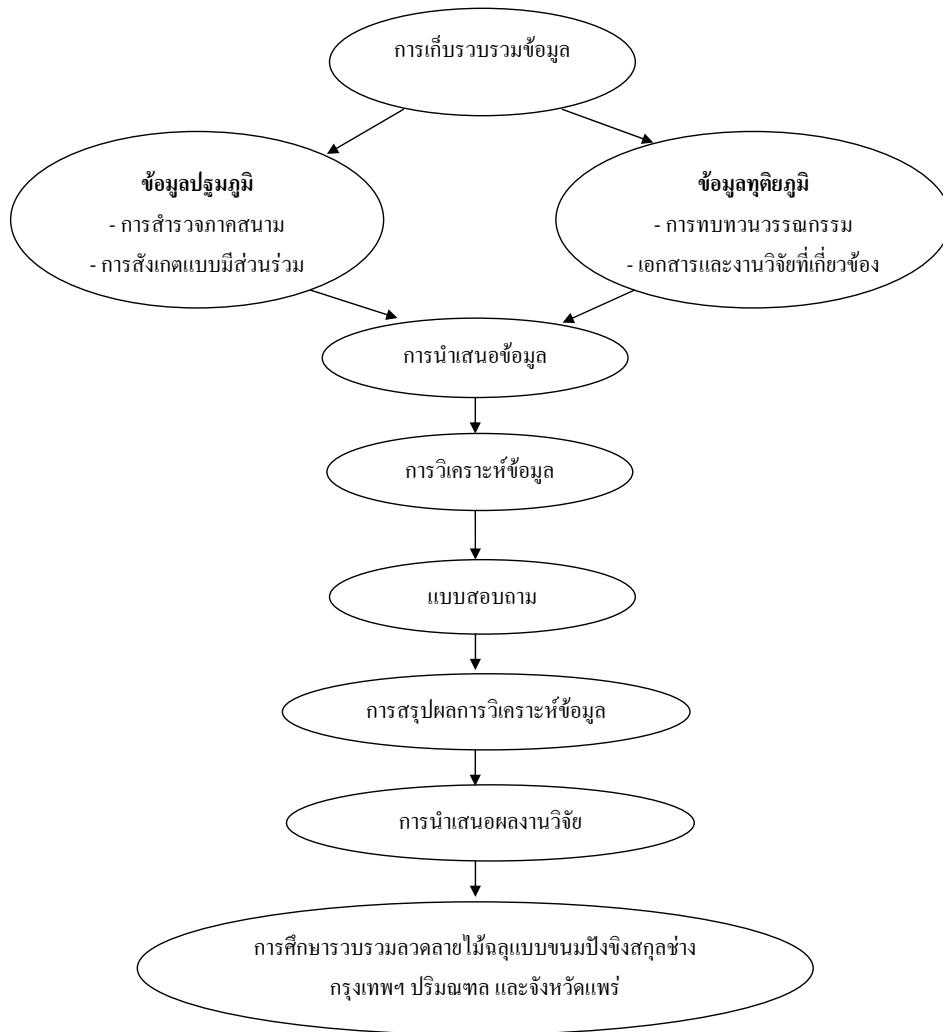
1. เพื่อศึกษารวบรวมอาคารที่ประดับตกแต่งไม้ฉลุแบบขนมปังขิง (Ginger Bread) ในจังหวัดกรุงเทพฯ ปริมณฑลและจังหวัดแพร่
2. เพื่อรวบรวมลวดลายไม้ฉลุแบบขนมปังขิงสกุลช่าง กรุงเทพฯ ปริมณฑล และจังหวัดแพร่ รวมทั้งวิเคราะห์ คัดลอก จัดกลุ่มลวดลายไม้ฉลุแบบขนมปังขิง
3. เพื่อเป็นการทำนุบำรุงศิลปวัฒนธรรมของท้องถิ่นภาคกลางและภาคเหนือ

## นิยามศัพท์

ลวดลายไม้ฉลุแบบขนมปังขิง หมายถึง การประดับตกแต่งไม้ฉลุลวดลายชนิดหนึ่งใช้ตกแต่งสถาปัตยกรรมที่มีลักษณะหึงงอเป็นแฉ่งคล้ายขิง ลวดลายแบบขนมปังขิงได้รับอิทธิพลทางศิลปะแบบกอธิคก็ได้มีการพัฒนาออกไปมากมายจากต้นแบบ ที่สำคัญคือลวดลายที่เป็นเอกลักษณ์ของลวดลายแบบขนมปังขิง คือ ลายดอกทิวลิป ทั้งดอกทิวลิปแบบตั้งและดอกทิวลิปแบบคว่ำ นอกจากนี้ก็มีลายก้านขด ลายเรขาคณิต ลายลูกน้ำ ลายผักผลไม้ที่เป็นที่นิยมปริมณฑล ได้แก่ จังหวัดนครปฐม

## สมมติฐานการวิจัย

1. ลวดลายไม้ฉลุแบบขนมปังขิง สกุลช่าง กรุงเทพฯ ปริมณฑล และจังหวัดแพร่ มีรูปแบบอย่างไร
2. ลวดลายไม้ฉลุแบบขนมปังขิงที่พบในอาคารมีบริเวณที่ใดของอาคารบ้าง
3. ช่างฝีมือสืบทอดลวดลายไม้ฉลุสกุลช่าง กรุงเทพฯ ปริมณฑล และจังหวัดแพร่ มีช่างทำไหม
4. การรับรู้ของคนในพื้นที่ของงานศิลปะไม้ฉลุ ลวดลายแบบขนมปังขิง ว่าอย่างไร



ภาพ 1 กรอบแนวคิดการวิจัย

### นกทวนวรรณกรรม และงานวิจัยที่เกี่ยวข้อง

อาคารที่ตกแต่งด้วยลวดลายแบบขนมปังขิง ลวดลายแบบขนมปังขิงแพร่หลายเข้ามาในประเทศไทย ในสมัยรัชกาลที่ 5 แต่จะเห็นได้ว่าในสมัยพระบาทสมเด็จพระจอมเกล้าเจ้าอยู่หัว รัชกาลที่ 4 นั้นเริ่มมีชาวต่างประเทศเข้ามาทำงานในสยามมากขึ้นโดยเฉพาะชาวอังกฤษ อย่างเช่น นางแอนนา เลียวโนเวนส์ (Anna Leonowens) ที่ได้นำรูปแบบการแต่งกายแบบอังกฤษที่เรียกว่า วิกตอเรียน สไตล์ (Victorian Style) เข้ามาโดยปรากฏให้เห็นในรูปแบบการแต่งกายของสตรีราชสำนักในสมัยรัชกาลที่ 5

สำหรับในส่วนของอาคารที่ตกแต่งด้วยลวดลายขนมปังขิงในสยามนั้น มีปรากฏให้เห็นจำนวนมากในสมัยรัชกาลที่ 5 ถึงรัชกาลที่ 6 โดยนิยมนำลวดลายแบบขนมปังขิงมาใช้ในการตกแต่งอาคารที่เป็นลักษณะเรือนพักอาศัย ซึ่งเป็นทั้งในส่วนของอาคารแบบเรือนไม้ แบบชั้นเดียวและแบบสองชั้น อาคารแบบก่ออิฐถือปูนที่เป็นอาคารเดี่ยว และเป็นอาคารแบบเรือนแถว ซึ่งเป็นทั้งแบบเรือนแถวไม้ และตึกแถว

กลุ่มอาคารที่ตกแต่งด้วยลวดลายแบบขนมปังขิงนี้ ครั้งแรกอาจเป็นอาคารสำหรับพักอาศัยสำหรับชาวต่างประเทศ เป็นตำหนักของพระมเหสี และพระราชวงศ์ หรือ

เป็นอาคารพักอาศัยของคหบดีผู้มีฐานะและต่อมาได้เป็นที่นิยมแม้แต่ในกลุ่มอาคารร้านค้าที่เป็นตึกแถวริมถนน(ภรติ พันธุ์ภากร, 2547 : 15-16)

กลุ่มอาคารที่ตกแต่งด้วยลวดลายแบบขนมปังขิงจะปรากฏในแหล่งที่อยู่อาศัยที่เป็นศูนย์กลางของชุมชนในสมัยรัชกาลที่ 5 แหล่งชุมชนที่พักอาศัยของชาวต่างประเทศและแหล่งพักอาศัยหรือย่านธุรกิจการค้าของเมืองศูนย์กลางในต่างจังหวัดที่เป็นชุมชนที่มีอายุประมาณ 100 – 150 ปีมาแล้ว โดยมีกลุ่มตัวอย่างอาคารที่ตกแต่งด้วยลวดลายแบบขนมปังขิง ดังนี้

กลุ่มพระนคร อาคารที่ตกแต่งด้วยลวดลายขนมปังขิงในพระนครในอดีตนั้น มีอาคารขนมปังขิงที่ถือได้ว่าเป็นความงดงามสุดยอด โดยมีตัวอย่างดังนี้ พระที่นั่งวิมานเมฆในเขตพระราชวังดุสิต ที่กล่าวกันว่าเป็นอาคารที่มีการตกแต่งด้วยไม้ฉลุแบบขนมปังขิงที่งดงามที่สุด พระตำหนักต่างๆ ของพระมเหสี และพระเจ้าลูกเธอในบริเวณพระราชวังสวนสุนันทา อาคารกุฎิสงฆ์ในบริเวณวัดบวรนิเวศ เขตพระนคร กรุงเทพฯ กลุ่มกุฎิสงฆ์ในบริเวณวัดต่างๆ ย่านฝั่งธนบุรี ได้แก่ วัดกัลยาณมิตร วัดอนงคาราม เป็นต้น

กลุ่มภูมิภาค อาคารที่ตกแต่งด้วยลวดลายขนมปังขิงที่อยู่ตามภูมิภาคต่างๆ นั้น มีทั้งแบบเรือนไม้ อาคารก่ออิฐถือปูนและแบบอาคารแถว แหล่งที่ปรากฏส่วนใหญ่จะเป็นในเมืองที่เป็นศูนย์กลางการปกครอง เมืองที่มีคหบดีหรือแหล่งที่อยู่อาศัยของบุคคลสำคัญ แหล่งที่มีชาวต่างชาติอยู่อาศัย แหล่งที่เป็นที่พักผ่อนหรือมีการก่อสร้างพระราชวังของพระมหากษัตริย์หรือบุคคลสำคัญและแหล่งธุรกิจการค้าที่สำคัญในอดีต โดยมีกลุ่มตัวอย่างอาคารที่ตกแต่งด้วยลวดลายขนมปังขิงที่มีอยู่ในภูมิภาคต่างๆ ดังนี้ กลุ่มเรือนขนมปังขิงในบริเวณพระราชวังบางปะอิน ที่เป็นพระตำหนักของพระมเหสี และพระเจ้าลูกเธอในรัชกาลที่ 5 อำเภอบางปะอิน จังหวัดพระนครศรีอยุธยา กลุ่มตำหนักในบริเวณเกาะสีชัง กิ่งอำเภอเกาะสีชัง จังหวัดชลบุรี กลุ่มกุฎิสงฆ์ในบริเวณวัดนิเวศธรรมประวัติ อำเภอบางปะอิน จังหวัดพระนครศรีอยุธยา กลุ่มเรือนเดี่ยว และเรือนแถว ริมถนนอำเภอเมือง จังหวัดลำปางกลุ่มพระที่นั่งและเรือนไม้ ในบริเวณพระราชวังสนามจันทร์ อำเภอเมือง จังหวัดนครปฐม เรือนเดี่ยว เรือนแถว หลายแห่ง ในเขตอำเภอเมือง จังหวัดเชียงใหม่ กลุ่มเรือนเดี่ยว เรือนแถว ในย่านชุมชนชาวจีนอำเภอเมือง จังหวัดตาก เป็นต้น (ภรติ พันธุ์ภากร, 2547 :

16-20)

อาคารที่ตกแต่งด้วยลวดลายแบบขนมปังขิงในจังหวัดบุรีรัมย์

สถาปัตยกรรมในจังหวัดบุรีรัมย์นั้น มีหลายหลายรูปแบบ ทั้งในส่วนของสถาปัตยกรรมที่ได้รับอิทธิพลตะวันตก แบบที่นิยมกันทั่วไปในเขตพระนคร และเมืองต่างๆ ที่สำคัญ กลุ่มรูปแบบที่เป็นสถาปัตยกรรมไทยแบบประเพณี กลุ่มสถาปัตยกรรมที่เป็นรูปแบบจีน กลุ่มสถาปัตยกรรมที่เป็นรูปแบบตะวันตกแบบสมัยใหม่ และกลุ่มรูปแบบที่มีการตกแต่งด้วยลวดลายแบบขนมปังขิง (Gingerbread) ซึ่งกลุ่มอาคารที่มีการตกแต่งด้วยลวดลายแบบขนมปังขิง นับว่าเป็นกลุ่มอาคารที่มีความโดดเด่นมากที่สุดของสถาปัตยกรรมสมัยรัตนโกสินทร์ในจังหวัดบุรีรัมย์ในสมัยรัชกาลที่ 5 ถึงรัชกาลที่ 6

ดังที่กล่าวมาแล้วว่า ขนมปังขิง (Gingerbread) เป็นชื่อของลวดลายชนิดหนึ่งที่ได้รับคามนิยมอย่างสูงในสถาปัตยกรรมแบบวิคตอเรียนกอธิค (Victorien Gothic) ในประเทศอังกฤษ ในสมัยพระนางเจ้าวิกตอเรีย ระหว่างปี พ.ศ. 2380 – 2444 ลวดลายแบบขนมปังขิง เป็นลวดลายที่มีลักษณะหึ่งงอ ขมวด และคดโค้ง หรือเป็นลายกระจุกกระจิมเหมือนลวดลายดอกไม้พันธุ์พฤษกา ลวดลายของผ้าลูกไม้ หรือลวดลายที่เกิดจากการถักโครเชต์ แต่ลวดลายขนมปังขิงแบบดั้งเดิมที่เป็นที่นิยมคือ ลายดอกทิวลิป ซึ่งถือว่าเป็นหัวใจสำคัญของลวดลายแบบขนมปังขิง

เรือนไม้แบบขนมปังขิงแพร่หลายจากอังกฤษสู่ประเทศต่างๆ ในทวีปยุโรป โดยเฉพาะประเทศฝรั่งเศส อิตาลี สวิตเซอร์แลนด์ ออสเตรีย และเยอรมนี และเมื่อนักล่าอาณานิคมชาวอังกฤษ และฝรั่งเศส เดินทางมายังดินแดนแถบเอเชีย จึงได้นำรูปแบบลวดลายขนมปังขิง หรืออาคารแบบขนมปังขิงเข้ามาเผยแพร่ด้วย โดยเฉพาะสยามประเทศได้รับมาอย่างผสมผสานกลมกลืน จนดูราวกับเป็นแบบบ้านเรือนของสยาม และลวดลายรูปแบบนั้นๆ คือ ลวดลายของไทย แต่การตกแต่งลวดลายแบบขนมปังขิงก็ไม่มีรูปแบบที่กำหนดตายตัว ขึ้นอยู่กับงาน พื้นที่การตกแต่ง ความต้องการของเจ้าของอาคาร และการออกแบบของช่างสถาปนิกเป็นหลัก

แต่สำหรับจังหวัดบุรีรัมย์นั้น อาจกล่าวได้ว่ากลุ่มรูปแบบอาคาร ที่มีการตกแต่งด้วยลวดลายขนมปังขิงจะปรากฏมากในเขตพื้นที่อำเภอเมือง อำเภอแหลมสิงห์ เขตตำบลพลั่ว

อำเภอท่าใหม่ และอำเภอขลุง ซึ่งเป็นทั้งแบบเรือนเดี่ยวพักอาศัย เรือนแถวร้านค้า และกุฏิของพระภิกษุสงฆ์ โดยกลุ่มอาคารที่ตกแต่งด้วยลวดลายขนมปังขิง จะมีลักษณะที่โดดเด่น ด้วยการใช้อย่างลวดลายประดับตามส่วนต่างๆ ของอาคารมากน้อยแตกต่างกันไป (ภรดี พันธฤภากร, 2547 : 27-28)

อย่างไรก็ตาม อาคารที่ตกแต่งด้วยลวดลายขนมปังขิงที่จันทบุรีนั้น นอกจากจะมีรูปแบบร่วมสมัยกับที่ปรากฏที่พระนคร ในช่วงระยะเวลาเดียวกันในสมัยรัชกาลที่ 5 และรัชกาลที่ 6 แล้ว ลายแบบขนมปังขิงของจันทบุรี ก็ยังมีรูปแบบที่เป็นลักษณะของท้องถิ่น สัมพันธ์กับรสนิยมของผู้คน เชื้อชาติ และมีมือช่างในท้องถิ่น โดยมีลักษณะโดยรวมดังนี้

### 1. อาคารเดี่ยว

อาคารเดี่ยวที่ตกแต่งด้วยลวดลายแบบขนมปังขิงแบบเป็นเรือนไม้ขนาดใหญ่สร้างด้วยไม้ 1 – 2 ชั้น ส่วนฐานอาจมีการก่ออิฐถือปูน ทำช่องระบายอากาศใต้พื้นอาคาร บางส่วนก็สร้างโดยไม่มีการยกพื้น ตัวเรือนมีทั้งแบบมีมุขและแบบไม่มีมุข หลังคาเป็นทรงปั้นหยาหรือมนิลา แบบจั่วตัดมุม หรือหลังคาแบบผสมผสาน มุงด้วยกระเบื้องงั่ว บางส่วนอาจเป็นกระเบื้องวิบูลย์ศรี และกระเบื้องโยหิน ซึ่งอาจเป็นการซ่อมในระยะเวลาหลัง นอกจากนี้บางส่วนก็เป็นอาคารที่ชั้นล่างก่ออิฐถือปูนชั้นบนเป็นไม้

เรือนเดี่ยวที่ตกแต่งด้วยลวดลายแบบขนมปังขิงที่จันทบุรี มักนิยมสร้างแบบเรือนหน้าถ้งเหมือนเรือนร้านค้า ถ้าเป็นเรือนขนาดใหญ่นอกจากจะมีมุขแล้ว ยังทำโถงที่จอดรถได้มุข ซึ่งสมเด็จพระยาดำรง ราชานุภาพ ทรงกล่าวไว้ว่าเรือนของผู้มีบรรดาศักดิ์ จะต้องมีมุขแสดงเกียรติยศ

ส่วนประกอบอื่นๆ ได้แก่ ประตูที่เป็นประตูแบบบานพับ และแบบบานคู่เปิดออก ตัวบานประตูเป็นแบบบานลูกฟักไม้กระดานดุน และแบบบานเกล็ดไม้ หน้าต่างเป็นแบบบานคู่เปิดออก ตัวบานเป็นแบบลูกฟักไม้ และแบบบานเกล็ดไม้และบางส่วนก็เป็นหน้าต่างแบบบานกระทุ้งสำหรับเปิดออก มีการทำกันสาดคลุมเหนือบานหน้าต่างและใช้ไม้ฉลุลาย หรือที่เรียกว่า “ขนมปังขิง” ประดับในส่วนต่างๆ ทั้งส่วนรั้วระเบียง ราวบันได ช่องระบายอากาศเหนือบานประตู ตรีประดับชายคา เถ้าแขนลายประดับข้างเสาเล็กตรงส่วนยอดจั่ว หรือประดับตรงมุม

ได้จั่ว นอกจากนี้ยังใช้กระจกดอก กระจกลีตตกแต่งเป็นช่องแสงเหนือบานประตูและหน้าต่างและอาจมีรายละเอียดอื่นๆ ที่แตกต่างกันไป เช่น รูปแบบของลวดลายการทาสีหรือการยกพื้นปูนส่วนล่างก่อนถึงพื้นชั้นล่างและมีช่องระบายอากาศ เป็นต้น

เรือนเดี่ยวที่มีการตกแต่งด้วยลวดลายแบบขนมปังขิงนี้มีทั้งที่เป็นบ้านพักอาศัย โดยเฉพาะบ้านคนพบดีผู้มีฐานะดี กุฏิสงฆ์ ศาลาการเปรียญขนาดใหญ่ ศาลาจัตุรมุข และบ้านพักข้าราชการ ซึ่งอาคารเดี่ยวที่ประดับตกแต่งด้วยลายขนมปังขิง ที่ปรากฏในจังหวัดชลบุรี ได้แก่ อาคารศาลากลางเก่า จวนผู้ว่าราชการจังหวัด บ้านพักคลังจังหวัด บ้านพักผู้ช่วยคลังจังหวัด บ้านพักนายทหาร สำนักงานป่าไม้ บ้านคหบดี จำนวน 6 หลัง อุโบสถวัดใหญ่พลี ศาลาการเปรียญ อาคารเรียน และกุฏิสงฆ์ (ภรดี พันธฤภากร, 2547 : 30)

### 2. อาคารแถว

สำหรับอาคารแถวอาจกล่าวได้ว่ามีทั้งส่วนที่เป็นตึกแถว และที่เป็นเรือนแถว มีทั้งแบบชั้นเดียวแบบ 2 ชั้น หลังคาทรงปั้นหยา ในกรณีที่เป็นอาคารก่ออิฐถือปูนมักจะมีรูปแบบที่ได้รับอิทธิพลแบบตะวันตก เช่น การทำประตูแบบซุ้มโค้ง และมีการทำลวดลายไม้ฉลุแบบขนมปังขิง ตกแต่งบริเวณซุ้มโค้ง แต่ในกรณีของอาคารแถวที่สร้างด้วยไม้ที่เรียกว่า เรือนแถว นั้น จะนิยมตกแต่งด้วยลวดลายแบบขนมปังขิงในส่วนต่างๆ มากกว่า เช่น ตกแต่งที่ผนังส่วนบนใต้ฝ้าเพดาน ตกแต่งเป็นช่องระบายอากาศเหนือประตูและตกแต่งเป็นบานประตู

ในส่วนของเรือนแถว 2 ชั้น ที่ส่วนบนเป็นระเบียงได้มีการใช้ไม้ฉลุลายแบบขนมปังขิงเป็นรั้วระเบียงข้าง ตกแต่งเป็นที่ค้ำยันใต้ชายคาตกแต่งเป็นระบายหรือแผงครีบริดตรงชายคา

ไม้ฉลุลวดลายแบบขนมปังขิงที่ปรากฏในอาคารต่างๆ ที่จันทบุรีทั้งในส่วนของเรือนเดี่ยวที่เป็นอาคารไม้ อาคารก่ออิฐถือปูน และอาคารแถวทั้งแบบตึกแถวและเรือนแถวนั้น ลวดลายขนมปังขิงมีทั้งแบบที่เป็นลวดลายแนวตั้ง ต่อประกอบด้วยไม้ 2 – 3 แผ่น เป็น 1 ลาย โดยเป็นแบบลายซ้ำๆ กัน และแบบลายตามแนวนอน ซึ่งกล่าวกันว่าไม้ฉลุลายตามแนวตั้งส่วนหนึ่งอาจเป็นไม้ฉลุลายที่ส่งมาจากกรุงเทพฯ แต่ส่วนใหญ่เป็นช่างไม้ในพื้นที่จันทบุรี สำหรับไม้ฉลุลายตามแนวนอนที่มีการแกะสลักกลมกลึง มี

ความหนาบางของลวดลายนั้น ส่วนใหญ่จะเป็นช่างไม้ในท้องถิ่น โดยเฉพาะการแกะสลักของช่างเชื้อสายญวน ทั้งกล่าวกันว่าช่างญวนนั้น นับเป็นช่างไม้ฝีมือดีของจันทบุรี

อาคารที่ตกแต่งด้วยลวดแบบขนมปังขิง จึงนับเป็นอาคารที่ได้รับอิทธิพลตะวันตกที่แพร่เข้ามาในสยาม ในสมัยรัชกาลที่ 5 และสมัยรัชกาลที่ 6 ทั้งในพระนคร และเมืองศูนย์กลางการปกครองที่สำคัญ โดยเฉพาะมณฑลเทศาภิบาล โดยเป็นที่นิยมกันอย่างมากในกลุ่มอาคารบ้านพักคหบดีชาวสยาม และแม้แต่อาคารแถวที่เป็นเรือนร้านค้า ซึ่งลวดลายขนมปังขิงนี้เข้ากับบุคลิกลักษณะความช่างประดิษฐ์ดัดแปลงของช่างชาวสยามที่ชอบตกแต่งในรายละเอียด มีความประณีตบรรจง และกระจุกกระจิม มีลักษณะของการตกแต่งที่ร่าเริงเหมาะสมกับท่วงท่าของการเป็นเรือนพักอาศัย หรือเรือนที่ใช้งานอื่นๆ ทั้งหมดคุณค่าสมกับเป็นเรือนของผู้มีฐานะและมีรสนิยมทางด้านความงาม

ที่สำคัญ คือ อาคารบ้านเรือนส่วนใหญ่ที่ตกแต่งด้วยลวดลายแบบขนมปังขิงจะเป็นที่นิยมของคหบดีผู้มีฐานะทางเศรษฐกิจ โดยเฉพาะอาคารบ้านเรือนเป็นตึกบ่งบอกฐานะทางเศรษฐกิจได้ประการหนึ่งเมืองจันทบุรีซึ่งนับเป็นเมืองที่มีความสำคัญมาแต่อดีตในด้านเศรษฐกิจ มีพ่อค้าวานิช ชาวสยามและชาวจีนอยู่เป็นจำนวนมาก รวมทั้งขุนนาง ข้าราชการระดับสูง ทำให้อาคารที่ตกแต่งด้วยขนมปังขิงที่จันทบุรีนั้น ปรากฏเป็นจำนวนมาก เมื่อเทียบเคียงกับเมืองอื่นในลักษณะเช่นเดียวกัน โดยลวดลายขนมปังขิงที่ปรากฏในการตกแต่งบ้านเรือนพักอาศัย อาคารสถานที่ราชการ บ้านพักข้าราชการ ภูมิสงฆ์ และเรือนแถวที่จันทบุรีจะปรากฏในช่วงปลายสมัยรัชกาลที่ 5 และมีมากในสมัยรัชกาลที่ 6 และปรากฏอยู่ประปรายในช่วงต้น รัชกาลที่ 7 (ภรดี พันธุมภกร, 2547 : 38)

### ขอบเขตของการวิจัย

การวิจัยครั้งนี้ มุ่งศึกษาเฉพาะเรือนขนมปังขิงในกรุงเทพและปริมณฑลและจังหวัดแพร่ดังนี้

1. พิพิธภัณฑ์พระที่นั่งวิมานเมฆ กรุงเทพฯ
2. พระที่นั่งอภิเศกคฤสถิต กรุงเทพฯ
3. หมู่กุฏิขนมปังขิง ที่วัดสวนพลู กรุงเทพฯ
4. พิพิธภัณฑ์สักทอง วัดเทวราชกุญชร กรุงเทพฯ
5. ตำหนักเพชร วัดบวรนิเวศ กรุงเทพฯ

6. พิพิธภัณฑ์บ้านเอกราช กรุงเทพฯ
7. บ้านวงศ์บุรี จ.แพร่
8. พิพิธภัณฑ์คุ้มเจ้าหลวง จ.แพร่
9. เรือนพระชนนศวร พระราชวังสนามจันทร์ จ.นครปฐม  
ขอบเขตระยะเวลาที่ใช้ในการศึกษา เดือนมกราคม – เดือนพฤษภาคม 2560

### วิธีการดำเนินการวิจัย

การวิจัยเรื่อง การศึกษารวบรวมลวดลายไม้ฉลุแบบขนมปังขิง สกุลช่าง กรุงเทพฯ ปริมณฑลและจังหวัดแพร่ ใช้ระเบียบวิธีวิจัยเชิงคุณภาพ วิธีการดำเนินการวิจัย ดังนี้

1. การรวบรวมข้อมูลเอกสาร และการศึกษาเอกสารงานวิจัยที่เกี่ยวข้อง คณะผู้วิจัยได้ดำเนินการรวบรวมและตรวจสอบเอกสาร ได้แก่ เอกสารทางวิชาการ หนังสือภาพถ่ายทางอากาศ หลักฐานทางประวัติศาสตร์ที่เกี่ยวข้องอื่น ๆ เป็นต้น

2. หลังจากได้ศึกษาแนวคิดต่างๆ จากเอกสาร และมีโครงร่างการวิจัยที่ครบถ้วนและจึงจะออกเก็บข้อมูลภาคสนาม ซึ่งในการเก็บข้อมูลภาคสนามนั้น คือ การสำรวจสถานที่จริง

3. การสร้างแบบสอบถาม

4. การสำรวจสถานที่จริง (รวบรวมข้อมูลภาคสนาม) คณะผู้วิจัยได้ดำเนินการศึกษาและมีการเตรียมตัวก่อนออกเก็บข้อมูลภาคสนาม เรือนขนมปังขิงที่ทำการศึกษาดังนี้

พิพิธภัณฑ์พระที่นั่งวิมานเมฆ กรุงเทพฯ พิพิธภัณฑ์พระที่นั่งอภิเศกคฤสถิต กรุงเทพฯ หมู่กุฏิขนมปังขิงที่ วัดสวนพลู กรุงเทพฯ พิพิธภัณฑ์สักทอง วัดเทวราชกุญชร กรุงเทพฯ ตำหนักเพชร วัดบวรนิเวศ กรุงเทพฯ พิพิธภัณฑ์บ้านเอกราช กรุงเทพฯ เรือนพระชนนศวร ในพระราชวังสนามจันทร์ จ.นครปฐม คุ้มเจ้าหลวงเมืองแพร่ จ.แพร่ บ้านวงศ์บุรี จ.แพร่

การสัมภาษณ์ เป็นเครื่องมือในการตรวจสอบหลักฐานทางด้านการศึกษาและข้อมูลของเอกสารว่ามีความน่าเชื่อถือทางข้อมูลมากน้อยเพียงใด

การสังเคราะห์ข้อมูลนำข้อมูลที่ได้จากการศึกษาภาคเอกสารและภาคสนามมาทำการจัดระเบียบข้อมูลให้เป็นหมวดหมู่ เพื่อสะดวกในการไปใช้วิเคราะห์ข้อมูล

การวิเคราะห์ข้อมูล โดยเน้นการวิเคราะห์ข้อมูล

ทางด้านศิลปวัตถุ รูปแบบของลวดลายไม้ฉลุและการตกแต่งอาคารสถาปัตยกรรมด้วยไม้ฉลุ และนำเสนอรายงานการศึกษาโดยใช้วิธีการพรรณนาวิเคราะห์ สรุปผลอภิปรายผล และข้อเสนอแนะ

## การวิเคราะห์ข้อมูล

จากการศึกษาอาคารสถาปัตยกรรมที่มีการตกแต่งด้วยลวดลายแบบขนมปังขิงในกรุงเทพฯ ปริมาณและจังหวัดแพร่ จำนวน 11 อาคาร เป็นรูปแบบลวดลายไม้ฉลุ จำนวน 62 แบบลาย โดยเป็นอาคารและรูปแบบการตกแต่งที่เป็นที่นิยมมาแต่สมัยรัชกาลที่ 5 ถึงรัชกาลที่ 6 โดยความนิยมลดลงในสมัยรัชกาลที่ 7 ซึ่งการตกแต่งอาคารด้วยลวดลายแบบขนมปังขิงนับเป็นแบบอย่างของอิทธิพลตะวันตกที่แพร่เข้ามาในสยามประเทศ โดยเฉพาะในเขตพระนคร และแพร่กระจายไปยังเมืองต่างๆ ตามความสำคัญและปัจจัยอื่นที่เกี่ยวข้อง โดยมีประเด็นของการศึกษา ดังนี้

### 1. อาคารและแหล่งที่ตั้ง

อาคารที่มีการตกแต่งด้วยลวดลายแบบขนมปังขิงปรากฏในเขตอำเภอ พระนคร จังหวัดกรุงเทพฯ ซึ่งเป็นเขตพระราชวังดุสิต และเขตอำเภอเมืองนครปฐม จ.นครปฐม เขตพระราชวังสนามจันทร์อยู่ภายใต้การดูแลของสำนักพระราชวัง อยู่ใกล้มหาวิทยาลัยศิลปากร สนามจันทร์ ห่างจากองค์พระปฐมเจดีย์ 2 กม. และอำเภอเมือง จังหวัดแพร่ อาคารที่ตกแต่งด้วยลวดลายแบบขนมปังขิงมีทั้งที่เป็นอาคารเดี่ยวก่ออิฐถือปูนและแบบเรือนไม้ ได้แก่ บ้านวงศ์บุรี จ.แพร่ และหมู่กุฏิขนมปังขิง วัดสวนพลู ในพื้นที่และแบบอาคารที่มีลักษณะเป็นตึก โดยส่วนใหญ่จะเป็นอาคารตึกครึ่งไม้ และเป็นอาคารพิพิธภัณฑสถาน

### 2. ตำแหน่งของการตกแต่ง

ในการตกแต่งอาคารด้วยไม้ฉลุลายแบบขนมปังขิงจะนิยมประดับตกแต่งบริเวณเหนือบานประตูแบบบานพับยืม ตัวบานประตูแบบบานเดี่ยว และบานประตูบานเปิด การตกแต่งเหนือบานหน้าต่าง การตกแต่งบริเวณคอสองใต้ฝ้าเพดาน ระบายชายคากันสาดหน้าต่าง ระบายใต้พื้นชั้นบน ลูกกรงระเบียง และค้ำยันชายคา

### 3. ลักษณะของลวดลาย

ลักษณะของลวดลายแบบขนมปังขิง เป็นลวดลายที่เป็นลักษณะแนวตั้ง ลายในแนวนอน ลายในกรอบวงโค้ง

และอาจมีลายในรูปสามเหลี่ยม หรือสี่เหลี่ยมที่นำมาติดตั้งเป็นค้ำยันชายคาบ้าง การเกิดลวดลายจะมีทั้งลักษณะของลวดลายที่เกิดจากพื้นไม้ ซึ่งนิยมออกแบบลวดลายในแนวนอน เส้นสายของลวดลายมักจะสัมพันธ์เชื่อมโยงต่อกันไป ขณะเดียวกันลวดลายที่เกิดจากพื้นไม้ก็สามารถทำในแนวตั้ง และในรูปแบบอื่นๆ ได้เช่นกัน

อีกลักษณะคือ ลวดลายที่เกิดจากช่องว่าง หรือช่องฉลุ ซึ่งส่วนใหญ่เป็นลายในแนวตั้งของแผ่นไม้ ซึ่งการฉลุนี้ก็มีการฉลุเป็นช่องปิดในรูปแบบต่างๆ และการฉลุเป็นช่องเปิดที่ต้องนำไม้แผ่นอื่นที่มีลวดลายและแบบเปิดที่สัมพันธ์และนำมาประกอบเข้าด้วยกัน จึงจะได้รูปแบบลวดลายที่สมบูรณ์และต่อเนื่องกันไป ซึ่งลวดลายแบบขนมปังขิงในลักษณะเช่นนี้ มีทั้งแบบอย่างที่เป็นไม้ แผ่นข้อฉลุ ซ้าย-ขวาเหมือนกัน นำมาเรียงต่อกันไปหรือแบบที่ซ้ายขวาสลับข้างกันและนำมาเรียงสลับกัน (กล่าวคือมี 2 แบบลายและอีกลักษณะหนึ่งคือแบบลายในช่องปิด เป็นลวดลายจบในแผ่นแต่นำมาเรียงต่อกัน



รูปที่ 1 ลวดลายไม้ฉลุที่บริเวณคอสอง และเหนือประตูเรือนพระรัตนศวร จ.นครปฐม



รูปที่ 2 ลวดลายไม้ฉลุที่หน้าต่างบ้านวงศ์บุรี จ.แพร่





รูปที่ 3 ลวดลายไม้ฉลุแบบขนมปังขิงที่เหนือประตูบ้านวงศ์บุรี จ.แพร่



รูปที่ 6 ประตูบานเปิดเตี้ยด้านหน้าและกันสาดบ้านวงศ์บุรี จ.แพร่



รูปที่ 4 ลวดลายไม้ฉลุลวาระเบียงบ้านวงศ์บุรี จ.แพร่



รูปที่ 7 ลวดลายไม้ฉลุที่หน้าจั่วอาคารกุฏิเจ้าอาวาส วัดสวนพลู



รูปที่ 5 ลวาระเบียงบันไดที่บ้านวงศ์บุรี จ.แพร่



รูปที่ 8 ลวดลายไม้ฉลุที่เหนือหน้าต่าง อาคารโรงเรียนพันรชาคาร วัดสวนพลู



รูปที่ 9 ลวดลายไม้ฉลุที่เหนือหน้าต่างบ้านเปิด วัดสวนพลู

#### 4. รูปแบบของลวดลาย

4.1 ลายแนวนอน รูปแบบลวดลายแบบขนมปังขิง มีความสัมพันธ์กับลักษณะของลวดลายทั้งในส่วนลายแนวตั้งและลายนอน และสัมพันธ์กับพื้นที่หรือที่ว่างที่ใช้ในการตกแต่งลวดลายในแนวนอนนิยมทำรูปแบบลวดลายเป็นรูปแบบลายก้านขด เครือเถาพันธุ์พฤกษา แตกจ่ายออกเป็นกิ่ง ก้านช่อดอก ช่อใบรูปแบบต่างๆ เช่น ใบไม้แหลม ใบไม้หยัก ดอกไม้กลีบแหลมแบบ 3-5 กลีบ ใบไม้กลีบกลม โดยเฉพาะรูปดอกทิวลิป ทั้งแบบดอกคว่ำ และดอกหงาย อันถือเป็นแบบฉบับของลวดลายแบบขนมปังขิง และที่สำคัญคือรูปแบบของลวดลายมีลักษณะที่อ่อนช้อย โปร่ง พริ้วไหว และแบบหิงกอ ซึ่งนับเป็นแบบเฉพาะของลวดลายในแนวตะวันตกเช่นกัน

ในการวางลายจะมีลายกึ่งกลาง โดยผูกสายในแนวนอนซ้าย-ขวาเหมือนกันจนเต็มกรอบ หรือขนาดของพื้นที่ซึ่งลายกึ่งกลางจะมีการออกแบบเฉพาะ เช่น รูปดอกไม้ในวงกลม ดอกไม้สี่กลีบในวงโค้งหยัก รูปลูกศรสี่แฉกในวงกลม รูปดอกไม้หกกลีบในวงกลม รูปหน้าสัตว์ รูปดวงอาทิตย์ นอกจากนี้ยังปรากฏรูปสัญลักษณ์ที่มีความสำคัญของสังคมในช่วงเวลาดังกล่าวแทรกอยู่ในลวดลายหรืออยู่กึ่งกลางลายด้วย เช่น รูปแบบตัวอักษร ตัวเลข รูปธงชาติ และรูปพานรัฐธรรมนูญ ซึ่งสัญลักษณ์ดังกล่าว ช่วยให้ทราบได้ว่า การปลูกสร้างหรือการตกแต่งด้วย ลวดลายแบบ

ขนมปังขิงเป็นการทำในระยะหลังนับแต่มีการเปลี่ยนแปลงการปกครอง ประกอบกับลวดลายแบบขนมปังขิงเป็นรูปแบบที่มีความหิงกอมาก รายละเอียดและความประณีตลดลง และไม่มีลักษณะของลวดลายพันธุ์พฤกษาที่โดดเด่น พริ้วลื่นไหล แบบในอดีต

4.2 ลายแนวตั้ง เป็นรูปแบบลวดลายแบบขนมปังขิงในแนวตั้ง รูปแบบของลวดลายเกิดขึ้นจากการเจาะฉลุแผ่นไม้เป็นช่องปิดและช่องเปิด ช่องปิดนิยมเจาะช่องฉลุเป็นรูปแบบต่างๆ ได้แก่ รูปลูกน้ำ รูปหยดน้ำ ใบไม้ลักษณะต่างๆ ดอกไม้สามกลีบ ดอกไม้สี่กลีบ ดอกหงอนไก่ ดอกจิก รูปหัวใจ รูปเรขาคณิต รูปดอกทิวลิป

ส่วนช่องเปิด คือ การเจาะฉลุแผ่นไม้ ส่วนริมของแผ่นแต่ละแผ่นแล้วนำ 2 แผ่นมาเรียงซ้าย-ขวาต่อกัน ช่องฉลุเปิดก็จะปรากฏเป็นรูปแบบต่างๆ ทั้งนี้แม่แบบลายในแนวตั้ง ก็จะประกอบด้วยช่องฉลุเล็กๆ รูปแบบต่างๆ ประกอบเข้าด้วยกันจนเป็นลวดลายที่สมบูรณ์ ซึ่งลายในแนวตั้งมีทั้งแบบลายช่องฉลุในแผ่นเดียว นำมาเรียงต่อกันไป และแบบลายที่ช่องฉลุเปิด 2 แบบลายสลับซ้ายขวา และนำมาเรียงต่อกัน ซึ่งลายแบบนี้เมื่อประกอบแผ่นไม้แล้วจะมีลักษณะเหมือนช่องอุบะ รูปแบบต่างๆ โดยมีการสับหว่าง หรือคั่นด้วยช่องฉลูปรูปแบบอื่นๆ

ทั้งนี้ในส่วนที่ติดตั้งเป็นระบายนายชายคา ช่างจะมีการออกแบบตรงส่วนปลายของแผ่นไม้ที่ทำเป็นลักษณะลายเชิง หรือลายจบด้วยด้วยลักษณะปลายแหลมป้าน ปลายมน หรือแบบหยัก 3 หยัก เหมือนลักษณะของลายถักโครเชต์ หรือชายผ้าลูกไม้ (ภรติ พันธุ์ภากร, 2547 : 96)

อย่างไรก็ตาม นอกจากลวดลายจากพื้นไม้ แบบลายในรูปแบบก้านขด พันธุ์พฤกษาในลักษณะต่างๆ และลวดลายจากช่องฉลุในรูปแบบกระบวนลายแบบพวงอุบะที่มีลักษณะเป็นแบบตะวันตกแล้ว ยังปรากฏลวดลายจากการฉลุไม้ที่ช่างออกแบบทำในแบบแผนลายไทย ได้แก่ ลายกนกลายหน้ากาล ลายกระจัง ซึ่งจะเห็นได้ถึงความแตกต่างจากแบบแผนลวดลายแบบขนมปังขิง ทั้งอาจกล่าวได้ว่า ลวดลายฉลุแบบลายไทยมีความแข็งกระด้างไม่สวยงามเหมาะสมลงตัวเท่ากับลวดลายแบบขนมปังขิงในลักษณะลายก้านขด เครือเถาพันธุ์พฤกษาหรือลายจากช่องฉลุในแบบอิทธิพลตะวันตก

## สรุป และข้อเสนอแนะ

อาคารที่มีการตกแต่งด้วยลวดลายไม้ฉลุแบบขนมปังขิงสกุลช่างกรุงเทพฯ ปริมณฑล และจังหวัดแพร่ นับเป็นอาคารที่บ่งบอกถึงฐานะทางสังคม ฐานะทางเศรษฐกิจ เป็นสัญลักษณ์ของการตกแต่งอย่างหนึ่งที่แสดงถึงความทันสมัย ความร่วมสมัยกับบ้านเรือน และผู้คนระหว่างกรุงเทพฯ ปริมณฑล และจังหวัดแพร่ เมืองศูนย์กลางการปกครอง เป็นสัญลักษณ์ที่ช่วยลดระดับอิทธิพลทางการเมืองจากต่างชาติ อีกทั้งลวดลายแบบขนมปังขิงที่ปรากฏที่กรุงเทพฯ ปริมณฑล และจังหวัดแพร่ ยังแสดงให้เห็นถึงฝีมือการประดิษฐ์ แกะสลักฉลุ และการออกแบบของช่างในท้องถิ่น ทั้งแบบที่มีแบบแผนอย่างกระบวนลายที่นิยมในแนวตะวันตกตามที่นิยมกันทั่วไปในระยะเวลาดังกล่าว ผสมผสานกับกระบวนลายแบบไทยและแบบอื่น โดยผ่านความคิดและฝีมือของช่างไทย ช่างจีน โดยเฉพาะการแกะ

สลักฉลุลายบางส่วนที่มีลักษณะสลักเสลา มีความกลมกลึง มีความนูน ความลึกของลวดลาย ซึ่งนับเป็นแบบอย่างของการผสมผสานของลวดลายแบบขนมปังขิงของกรุงเทพฯ ปริมณฑล และจังหวัดแพร่

## ข้อเสนอแนะ

จากการศึกษาเรื่องการศึกษารวบรวมลวดลายไม้ฉลุแบบขนมปังขิงสกุลช่าง กรุงเทพฯ ปริมณฑล และจังหวัดแพร่ แล้วควรจะมีการศึกษาเพิ่มเติมในเรื่อง ดังนี้

1. การศึกษารวบรวมลวดลายไม้ฉลุแบบขนมปังขิง สกุลช่าง จังหวัดลำปาง
2. การอนุรักษ์สถาปัตยกรรมเรือนขนมปังขิง กรณีศึกษากรุงเทพฯ และจังหวัดแพร่
3. การอนุรักษ์สถาปัตยกรรมเรือนขนมปังขิง จังหวัดลำปาง

## เอกสารอ้างอิง

- กองโบราณคดี กรมศิลปากร กระทรวงวัฒนธรรม. (2560). *ลายไม้ฉลุแบบขนมปังขิง สุนทรียภาพแห่งกรุงรัตนโกสินทร์*. กรุงเทพฯ : บริษัท อมรินทร์พริ้นติ้งแอนด์พับลิชชิ่ง จำกัด (มหาชน)
- พระราชวชิรโมลี. เจ้าอาวาสวัดสวนพลู. (17 กุมภาพันธ์ 2561). สัมภาษณ์.
- ภรดี พันธุ์ภากร. (2547). *การศึกษารูปแบบลวดลายไม้ฉลุแบบขนมปังขิง สกุลช่างจันทบุรี*. ชลบุรี : กรมศิลปากรช่างภัทรชาติ ศิริวรรณ. (2559). *การศึกษารูปแบบเรือนขนมปังขิงในประเทศไทย กรณีศึกษากรุงเทพฯ ปริมณฑล และจังหวัดแพร่*. มหาวิทยาลัยเทคโนโลยีราชมงคลสุวรรณภูมิ นนทบุรี
- ภาวินี ตรีชัยยุทธ์. เจ้าหน้าที่พระราชวังสนามจันทร์ จ.นครปฐม. (30 กันยายน 2560). สัมภาษณ์.
- วรรษยา จิโนรส. นักวิชาการศึกษา สำนักศิลปวัฒนธรรม. มหาวิทยาลัยราชภัฏบ้านสมเด็จเจ้าพระยา. (19 มีนาคม 2561). สัมภาษณ์.
- วรพล ภาโนมัย. เจ้าหน้าที่จิตอาสา คุ่มเจ้าหลวงเมืองแพร่. (23 พฤษภาคม 2561). สัมภาษณ์.
- สหยศ วงศ์บุรี. เจ้าของบ้านวงศ์บุรี. (21 พฤษภาคม 2561). สัมภาษณ์.
- สำนักพระราชวัง. (2555). *พระที่นั่งวิมานเมฆ*. กรุงเทพฯ : อมรินทร์พริ้นติ้งแอนด์พับลิชชิ่ง จำกัด.
- อุกฤษ มงคลนาวิน. ประธานมูลนิธิ ศ.ดร.อุกฤษ-ท่านผู้หญิงมณฑินี มงคลนาวิน (17 มีนาคม 2561). สัมภาษณ์.

## Translated Thai Reference

- Department of Archaeology, Fine Arts Department, Ministry of Culture. (2017). *Gingerbread Fretwork, Aesthetics of Rattanakosin*. Bangkok: Amarin Printing and Publishing Public Company Limited. (In Thai).
- Paradee Panthupakorn. 2004. *Study and Collection of Gingerbread Fretworks in Thailand, Chanthaburi Artisan Clan*. Chon Buri: Department of Artisans (In Thai).
- Patravadee Siriwan. (2016). *Study of Gingerbread Patterns in Thailand, Case Study: Bangkok and Its Vicinity and Phrae Province*. Rajamangala University of Technology Suvarnabhumi Nonthaburi Bureau of the Royal Household. 2012. *Vimanmek Mansion*. Bangkok: Amarin Printing and Publishing Company Limited. (In Thai).
- Worapol Panomai, Volunteering Official of Khum Chao Luang Mueang Phrae. (May 23, 2018). Interview. (In Thai).
- Sahayot Wongburi. Owner of Baan Wong Buri. (May 21, 2018). Interview. (In Thai).
- Phra Ratchawachiramoli. Abbot of Suan Plu Temple. (February 17, 2018). Interview. (In Thai).
- Worachaya Jinorot. Educationist, Office of Arts and Culture. Ban Somdet Chao Phraya Rajabhat University. (March 19, 2018). Interview. (In Thai).
- Pawinee Trichaiyut. Official of Sanam Chan Palace, Nakhon Pathom Province. (September 30, 2017). Interview. (In Thai).
- Ukrit Mongkolnavin. Chairperson of Prof. Dr. Ukrit-Thanpuying Monthinee Mongkolnavin Foundation (March 17, 2018). Interview. (In Thai).