

# กลวิธีความไม่สุภาพในรายการเดอะเฟซไทยแลนด์\*\*\*

## Impoliteness Strategies on THE FACE THAILAND TV Program

วุฒินันท์ แก้วจันทร์เกตุ\*

วิภาดา รัตนดิลก ณ ภูเก็ต\*\*

Wuttinun Kaewjungate

Wipada Rattanadilok Na Phuket

### บทคัดย่อ

บทความนี้มีวัตถุประสงค์เพื่อศึกษากลวิธีความไม่สุภาพในรายการเดอะเฟซไทยแลนด์ โดยเก็บรวบรวมข้อมูลรายการเดอะเฟซไทยแลนด์ซีซั่นที่ ๑-๓ เฉพาะช่วงห้องดำ จากเว็บไซต์ [www.youtube.com](http://www.youtube.com) รวมทั้งสิ้น ๒๔ ตอน ผลการวิจัยพบกลวิธีความไม่สุภาพจำนวน ๔ กลวิธี ได้แก่ กลวิธีการแสดง ความไม่สุภาพอย่างตรงไปตรงมา กลวิธีการคุกคามหน้าด้านบวกของผู้ฟัง กลวิธีการยั่วล้อ และกลวิธีเสริมความไม่สุภาพ กลวิธีความไม่สุภาพดังกล่าว

---

\* อาจารย์ประจำภาควิชาภาษาไทย คณะมนุษยศาสตร์ มหาวิทยาลัยเกษตรศาสตร์ (หัวหน้าโครงการวิจัย)

\*\* อาจารย์ประจำภาควิชาภาษาไทย คณะมนุษยศาสตร์ มหาวิทยาลัยเกษตรศาสตร์ (ผู้ร่วมวิจัย)

\*\*\* บทความนี้เป็นส่วนหนึ่งของโครงการวิจัยเรื่อง “THE FACE THAILAND : กลวิธีความไม่สุภาพในรายการเรียลลิตี้โชว์” ได้รับทุนสนับสนุนการวิจัยจากคณะมนุษยศาสตร์ มหาวิทยาลัยเกษตรศาสตร์

นอกจากจะใช้เพื่อวิพากษ์วิจารณ์ผู้เข้าแข่งขันในรายการแล้ว ยังเป็นเครื่องมือสำคัญทางการตลาดที่ทำให้รายการเดอะเฟซไทยแลนด์ได้รับความนิยม

**คำสำคัญ :** กลวิธี, ความไม่สุภาพ, รายการเดอะเฟซไทยแลนด์

### **Abstract**

The objective of this article is to analyze the impoliteness strategies on THE FACE THAILAND TV program. The 28 episode data were totally collected from THE FACE THAILAND SEASON 1-3 by using the website [www.youtube.com](http://www.youtube.com). It's found that there are 4 impoliteness strategies such as bald on record impoliteness, positive impoliteness, sarcasm or mock politeness, and supporting impoliteness strategies. Such impoliteness strategies used to criticize the competitors on the TV program. These are also an important marketing tool that makes THE FACE THAILAND TV program popular.

**Keywords :** Strategies, Impoliteness, THE FACE THAILAND TV Program

## บทนำ

THE FACE เป็นรายการเรียลลิตีโชว์ที่ค้นหาผู้หญิงสวยที่มีความโดดเด่นทั้งใบหน้าและรูปร่างเข้ามาแข่งขันเพื่อพิชิตตำแหน่ง “THE FACE” ของประเทศนั้น ๆ โดยประเทศไทยได้รับมอบสิทธิ์จากนาออมิ แคมป์เบลล์ (Naomi Campbell) ให้แก่บริษัท กันตนา กรุ๊ป จำกัด (มหาชน) เป็นผู้รับผิดชอบผลิตรายการเพื่อค้นหา “THE FACE” เป็นครั้งแรกของเอเชียจนเกิดเป็นกระแสและสร้างปรากฏการณ์ให้แก่วงการโทรทัศน์ของไทย (ประชาชาติธุรกิจออนไลน์, ๒๕๕๗; ประชาชาติธุรกิจออนไลน์, ๒๕๕๘)

กระแสความนิยมของรายการ THE FACE THAILAND ที่นอกจากจะได้รับ ความนิยมเพราะเป็นเกมการแข่งขันในลักษณะของเรียลลิตีที่เน้นความสมจริงแล้ว ภาษาที่ใช้สื่อสารในรายการยังได้รับความนิยมและมีการนำมาใช้ในชีวิตจริงด้วย ทั้งการนำมาใช้ในชีวิตประจำวันและการใช้ในโลกสังคมเสมือนผ่านสื่อออนไลน์ เช่น “Strong!!!, พี่ไม่ได้มาเล่น ๆ, พี่อึ้งเลยอะ, ถึงตัวเล็กแต่ก็แซบ!, ของจริงอยู่ที่นั่นคะ, หน้าน้องดูไม่มีอะไร ถ้าให้เรียกกง่าย ๆ ก็คือบ้าน, ของจริงไม่จำเป็นต้องพูดเยอะ” เป็นต้น ภาษาที่ใช้ดังกล่าว ส่วนใหญ่เป็นกลวิธีที่ใช้ในการคุกคามหน้าที่ทีมที่เป็นคู่แข่งเพื่อสร้างสีสันให้แก่รายการและยังเป็นวิธีการที่จะทำให้ทีมของตนเป็นผู้ชนะ

ผู้ที่จะชนะเป็น “THE FACE” ได้นั้นจะต้องมีหนึ่งเดียว และผู้เข้าแข่งขันทุกคน มีสิทธิ์ที่จะถูกส่งเข้า “ห้องดำ” หรือห้องคัดออกซึ่งเป็นห้องที่ใช้กำหนดชะตาชีวิตและ ตัดสินอนาคตของผู้เข้าแข่งขันว่าจะได้อยู่แข่งขันในรายการต่อหรือจะต้องกลับบ้านไป ผู้ที่จะตัดสินว่าผู้เข้าแข่งขันคนใดจะอยู่แข่งขันในรายการต่อไปหรือจะต้องออกจากรายการ ไปนั้นคือ “เมนเทอร์”<sup>๑</sup> ของทีมที่ชนะการแข่งขันในแต่ละตอน โดยเมนเทอร์จะมีสิทธิ์ ในการเลือกว่าจะให้ผู้เข้าแข่งขันท่านใดอยู่ต่อหรือจะให้ออกจากการแข่งขันของรายการ เพื่อที่จะรักษาผู้เข้าแข่งขันที่อยู่ในทีมของตนให้อยู่รอดจนได้เป็น “THE FACE” หรือเป็นผู้ชนะการแข่งขันครั้งนี้

“ห้องดำ” จึงเป็นห้องสำคัญและน่าสนใจศึกษา เพราะนอกจากจะใช้ตัดสินชะตาชีวิตหรือใช้กำหนดอนาคตของผู้เข้าแข่งขันแล้ว ยังเป็นห้องที่เมนเทอร์จะสามารถดำเนิน

<sup>๑</sup> เมนเทอร์ในรายการ THE FACE THAILAND หมายถึง ผู้ให้คำปรึกษาผู้เข้าแข่งขันในแต่ละทีม โดยมาจากคำว่า mentor ในภาษาอังกฤษ ทั้งนี้ผู้วิจัยจะขอใช้คำว่า “เมนเทอร์” ตลอดการวิจัยครั้งนี้ เพื่อความเข้าใจในการสื่อสารร่วมกัน

## ๑๘๐ วุฒินันท์ แก้วจันทร์เกตุ

หรือวิจารณ์ผู้เข้าแข่งขันทีมที่เป็นคู่แข่งได้ตามความประสงค์ของเมนเทอร์ โดยที่เมนเทอร์ ทีมคู่แข่งไม่สามารถช่วยเหลือผู้เข้าแข่งขันที่เป็นลูกทีมของตนได้ ดังนั้นภาษาที่ใช้สื่อสาร ในห้องดำจึงเป็นสิ่งที่น่าสนใจศึกษา เพราะรายการ THE FACE THAILAND คือเกมการแข่งขันที่จะต้องมีการมีผู้แพ้และผู้ชนะ ด้วยเหตุนี้เมนเทอร์ของแต่ละทีมสามารถใช้กลวิธีทาง ภาษาที่ไม่จำเป็นต้องคำนึงถึงความรู้สึกหรือใช้การรักษาหน้าใด ๆ เพื่อที่จะทำให้ผู้เข้าแข่งขันที่เป็นทีมคู่แข่งแพ้แล้วออกจากการแข่งขันและให้ลูกทีมของตนอยู่รอดจนชนะ การแข่งขัน รวมทั้งยังจะต้องใช้วิธีการสื่อสารในรูปแบบต่าง ๆ เพื่อที่จะให้ผู้ชมเกิดอรรถรส ในการรับชมและสร้างกระแสความนิยมให้แก่รายการ

ดังนั้นกลวิธีความไม่สุภาพในรายการ THE FACE THAILAND จึงน่าสนใจศึกษา เพราะเป็นการปฏิสัมพันธ์รูปแบบใหม่ในสื่อโทรทัศน์ไทยที่กำลังได้รับความนิยมจากคนใน สังคม จากการทบทวนวรรณกรรมพบว่า งานวิจัยที่สนใจศึกษาเกี่ยวกับความไม่สุภาพใน รายการเรียลลิตีโชว์ของไทยมีเพียงงานวิจัยของจันทิมา สว่างลาภ (๒๕๕๖) เท่านั้น เพื่อ ขยายขอบเขตการศึกษาภาษากับความไม่สุภาพในสังคมไทยให้มีความครอบคลุมมาก ขึ้น ผู้วิจัยจึงสนใจศึกษารายการ THE FACE THAILAND ที่สร้างปรากฏการณ์ใหม่ให้แก่ วงการบันเทิงไทย

## วัตถุประสงค์ของการวิจัย

เพื่อศึกษาเกี่ยวกับความไม่สุภาพในรายการ THE FACE THAILAND

## ขอบเขตของการวิจัย

งานวิจัยนี้ศึกษาเฉพาะข้อมูลทางภาษาในรายการ THE FACE THAILAND เฉพาะช่วงห้องดำเท่านั้น โดยเก็บรวบรวมข้อมูลจากรายการ THE FACE THAILAND SEASON 1 ที่ออกอากาศระหว่างวันที่ ๔ ตุลาคม ๒๕๕๗ ถึงวันที่ ๑๒ มกราคม ๒๕๕๘ รายการ THE FACE THAILAND SEASON 2 ที่ออกอากาศระหว่างวันที่ ๑๗ ตุลาคม ๒๕๕๘ ถึงวันที่ ๗ มกราคม ๒๕๕๙ และรายการ THE FACE THAILAND SEASON 3 ที่ออกอากาศระหว่างวันที่ ๔ กุมภาพันธ์ ๒๕๖๐ ถึงวันที่ ๒๗ เมษายน ๒๕๖๐ โดย

คัดเลือกประชากรกลุ่มตัวอย่างด้วยวิธีการสุ่มกลุ่มตัวอย่างแบบเจาะจง (Purposive Sampling) และได้กลุ่มตัวอย่างที่จะศึกษาคือ THE FACE THAILAND SEASON 1 ที่มีช่วงห้องดำ จำนวน ๙ ตอน THE FACE THAILAND SEASON 2 ที่มีช่วงห้องดำ จำนวน ๙ ตอน และ THE FACE THAILAND SEASON 3 ที่มีช่วงห้องดำ จำนวน ๑๐ ตอน รวมทั้งสิ้น ๒๘ ตอน

## วิธีดำเนินการวิจัย

๑. ศึกษาแนวคิดความไม่สุภาพและทบทวนงานวิจัยที่เกี่ยวข้องกับความไม่สุภาพในภาษาไทย

๒. เก็บรวบรวมข้อมูลรายการ THE FACE THAILAND SEASON 1-3 เฉพาะช่วงห้องดำ ทั้งหมด ๒๘ ตอน จากเว็บไซต์ [www.youtube.com](http://www.youtube.com)

๓. ถ่ายถอดถ้อยคำที่เมนเทอร์ใช้ในห้องดำเพื่อวิจารณ์และตัดสินผู้เข้าแข่งขันของรายการ แล้วคัดเลือกถ้อยคำที่แสดงความไม่สุภาพโดยประยุกต์ใช้เกณฑ์ของ Leech (1983) Culpeper (1996) และจันทิมา สว่างลาภ (๒๕๕๖)

๔. วิเคราะห์กลวิธีความไม่สุภาพตามแนวคิดของ Culpeper (1996)

๕. เปรียบเทียบผลการวิจัย สรุปผลการวิจัย อภิปรายผลการวิจัย และข้อเสนอแนะ

## แนวคิดความสุภาพและความไม่สุภาพ

ก่อนที่ผู้วิจัยจะกล่าวถึงทฤษฎีความไม่สุภาพ ผู้วิจัยจะกล่าวถึงทฤษฎีความสุภาพพอสังเขปเพื่อให้เกิดความเข้าใจที่ชัดเจนยิ่งขึ้น รวมทั้งการที่จะพูดถึงเรื่องของความไม่สุภาพโดยที่ไม่พูดถึงเรื่องของความสุภาพเลยคงเป็นไปได้ ทฤษฎีความสุภาพหรือทฤษฎีภาษาสุภาพที่มีผู้อ้างอิงมากที่สุด ได้แก่ ทฤษฎีของบราวน์และเลวินสัน (Brown and Levinson, 1978, 1987 : 38) ที่แสดงให้เห็นว่า ความสุภาพไม่ใช่เป็นเพียงแค่การกระทำตามมารยาททางสังคมเท่านั้น แต่ความสุภาพเป็นกลวิธีทางภาษาที่ช่วยลดความขัดแย้งที่เกิดขึ้น แนวคิดสำคัญของทฤษฎีนี้คือเรื่องของหน้า (face) ที่คนในสังคมทุกคนจะต้องมีหน้าด้านบวก (positive face) ที่ต้องการการยอมรับ และหน้าด้านลบ (negative

face) ที่ต้องการความเป็นอิสระที่จะไม่ถูกผู้ใดมารบกวหรือลิดรอนสิทธิ ทั้งนี้บราวน์และเลวินสันเชื่อว่า มนุษย์ทุกคนมีความต้องการที่จะปฏิบัติตามหลักการในการให้ความร่วมมือในการสนทนาโดยพยายามที่จะปกป้องหน้าของกันและกัน ในขณะที่เดียวกันก็พยายามที่จะไม่คุกคามหน้า (Face-Threatening Acts : FTA) ทั้งหน้าด้านบวกและหน้าด้านล่างของคู่สนทนา (กฤษดาวรรณ หงส์ลดาอมร และ ธีรนุช ไชคสุวณิช, ๒๕๕๑ : ๑๒๙-๑๓๔)

นอกจากนี้ บราวน์และเลวินสันยังเสนอกลวิธีความสุภาพไว้เพื่อลดความเสี่ยงต่อการคุกคามหน้า ได้แก่ กลวิธีตรงประเด็น (on record) ซึ่งแบ่งย่อยเป็นกลวิธีตรงประเด็นแบบมีการตักแตงคำพูด (redressive on record) ได้แก่ กลวิธีความสุภาพด้านบวก (positive politeness strategies) กับกลวิธีความสุภาพด้านล่าง (negative politeness strategies) และกลวิธีตรงประเด็นแบบไม่มีการตักแตงคำพูด (bald on record) เช่น การใช้รูปประโยคคำสั่งเพื่อสั่ง เป็นต้น รวมทั้งกลวิธีแบบอ้อม (off record) ที่ผู้พูดเลือกที่จะไม่สื่อคำพูดกับผู้ฟังอย่างตรง ๆ แต่เลือกที่จะใช้ถ้อยคำที่ให้ผู้ฟังเกิดการตีความหมายได้หลายอย่าง เช่น การใช้อุปลักษณ์ การกล่าวเกินจริง การใช้ถ้อยคำนัยผกผัน การใช้คำถามเชิงวาทศิลป์ และกลวิธีสุดท้ายคือ การไม่กระทำวัจนกรรมที่คุกคามหน้า (withhold the FTA) (กฤษดาวรรณ หงส์ลดาอมร และ ธีรนุช ไชคสุวณิช, ๒๕๕๑ : ๑๓๕-๑๔๕)

อย่างไรก็ตาม ในทัศนะของคัลเปเปอร์ (Culpeper, 1996) นั้นเป็นเรื่องยากที่ผู้ใช้ภาษาจะใช้ภาษาสุภาพตลอดเวลาซึ่งสอดคล้องกับลีช (Leech, 1983) ที่กล่าวว่าในการสนทนาบางครั้ง ผู้พูดอาจกล่าววัจนกรรมที่ไม่สุภาพควบคู่กับวัจนกรรมที่สุภาพ โดยลีชได้แบ่งความสุภาพออกเป็น ๒ ประเภท คือ ความสุภาพที่แปรไปตามสถานการณ์ (relative politeness) และความสุภาพที่เกี่ยวข้องกับวัจนกรรม ลีชมองว่าบางวัจนกรรมมีความสุภาพ แต่ในบางวัจนกรรมก็เป็นวัจนกรรมที่ไม่สุภาพ เช่น การสั่งเป็นวัจนกรรมที่ไม่สุภาพเสมอ (inherently impoliteness) ในขณะที่การชม การเชิญ หรือการเสนอให้เป็นวัจนกรรมที่สุภาพเสมอ (inherently politeness) ทั้งนี้ลีช (Leech, 1983 : 104-151) ได้เสนอกฎความสุภาพไว้ ๖ ข้อ ดังนี้

๑) หลักกลวิธี (Maxim of Tact) ลดการเสียประโยชน์ของผู้ฟังและเพิ่มประโยชน์ให้แก่ผู้ฟัง

๒) หลักความเอื้อเฟื้อ (Maxim of Generosity) ลดประโยชน์ของผู้พูดและเพิ่มประโยชน์ให้แก่ผู้ฟัง

๓) หลักการยกย่อง (Maxim of Approbation) ลดการไม่ชื่นชมผู้ฟังและเพิ่มการยกย่องชื่นชมผู้ฟัง

๔) หลักการถ่อมตน (Maxim of Modesty) ลดการยกย่องตนเองและเพิ่มการถ่อมตน

๕) หลักความเห็นพ้อง (Maxim of Agreement) ลดความเห็นแย้งและเพิ่มความเห็นพ้องระหว่างตนเองกับผู้ฟัง

๖) หลักความเห็นใจ (Maxim of Sympathy) ลดความเป็นปรปักษ์และเพิ่มความเห็นใจระหว่างตนเองกับผู้ฟัง

คัลเปเปอร์ (Culpeper, 1996) ได้เสนอแนวคิดเรื่องความไม่สุภาพไว้ในบทความเรื่อง "Toward an anatomy of impoliteness" ซึ่งเป็นแนวคิดคู่ขนานกับความสุภาพของบราวน์และเลวินสัน (Brown and Levinson, 1978) คัลเปเปอร์กล่าวว่า ในความจริงแล้วเป็นเรื่องยากที่ผู้ใช้ภาษาจะรักษาความสุภาพตลอดเวลา เช่น ในสถานการณ์ที่เราต้องการบอกคนขับรถว่าเขาลืมปิดที่ปัดน้ำฝน ซึ่งขณะนั้นฝนไม่ได้ตก แม้ว่าจะใช้การกล่าวอ้อมหรือภาษาสุภาพแล้วก็ตาม แต่สามารถทำให้ผู้ฟังเสียหน้าได้ การกล่าวเช่นนี้ก็ยังถือเป็นความไม่สุภาพ อีกตัวอย่างหนึ่งที่ได้จากการเก็บข้อมูลการใช้ภาษาในสถานการณ์การฝึกทหาร คัลเปเปอร์พบว่า ครูฝึกทหารใช้ความไม่สุภาพเพื่อวัตถุประสงค์ ๒ ประการคือ ๑) เพื่อปรับสภาพจิตใจให้ทหารรู้จักความอดทนทั้งร่างกายและจิตใจ และปฏิบัติตามคำสั่งจากผู้บังคับบัญชาอย่างเคร่งครัด ๒) เพื่อทำลายอัตตา (ego) ของทหารใหม่หรือตัวอย่างการเก็บข้อมูลทสนทนาในละคร คัลเปเปอร์พบว่านายความใช้ความไม่สุภาพในห้องพิจารณาคดีเพื่อให้จำเลยเสียการควบคุมและกล่าวความจริงออกมาอย่างไรก็ตาม คัลเปเปอร์ได้จำแนกกลวิธีแสดงความไม่สุภาพ<sup>๖</sup> ไว้ดังนี้

๑) การแสดงความไม่สุภาพอย่างตรงไปตรงมา (bald on record impoliteness) เป็นการพูดโดยสื่อเจตนาตรงไปตรงมา

<sup>๖</sup> ผู้วิจัยจะเรียกชื่อกลวิธีแสดงความไม่สุภาพตามณัฐพร พานโพธิ์ทอง (๒๕๕๕)

## ๑๘๔ วุฒินันท์ แก้วจันทร์เกตุ

๒) การคุกคามหน้าด้านบวกของผู้ฟัง (positive impoliteness) เช่น ไม่ทักทาย แสดงความไม่เห็นด้วย

๓) การคุกคามหน้าด้านลบของผู้ฟัง (negative impoliteness) เช่น ดูถูก เยาะเย้ย

๔) การยั่วล้อ (sarcasm or mock politeness) โดยการใช้ถ้อยคำที่ดูเหมือนไม่สุภาพเพื่อแสดงความสนิทสนมหรือเป็นกลุ่มเดียวกัน

๕) การไม่แสดงความสุภาพ (withhold politeness) ในบริบทที่ต้องการความสุภาพ เช่น ไม่กล่าวขอบคุณเมื่ออีกฝ่ายให้ความช่วยเหลือ

งานวิจัยที่ศึกษากลวิธีความไม่สุภาพในภาษาไทยได้แก่ งานวิจัยของจันทิมา สว่างลาก (๒๕๕๖) ศึกษากลวิธีความไม่สุภาพในรายการเรียลลิตีโชว์ภาษาไทย โดยศึกษาการวิจารณ์ในรายการเรียลลิตีโชว์ ๓ รายการคือ รายการเดอะสตาร์คันทรีว่าดาว ปีที่ ๖ รายการทูลุระคาเดมีแฟนเทเชียร์ ปีที่ ๖ และรายการเดอะดีไซน์เนอร์ฝันตามคิด ชีวิตมีดีไซน์ ปีที่ ๑ ซึ่งออกอากาศในระหว่าง พ.ศ. ๒๕๕๒ - พ.ศ. ๒๕๕๓ ผลการวิจัยพบว่า วัตถุประสงค์และบรรทัดฐานการปฏิสัมพันธ์และการตีความเป็นองค์ประกอบสำคัญที่เอื้อให้เกิดการใช้กลวิธีความไม่สุภาพในรายการเรียลลิตีโชว์ รวมทั้งกลวิธีความไม่สุภาพมีหน้าที่หลักคือ ๑) เพื่อให้ผู้เข้าแข่งขันเห็นข้อบกพร่องของตนและนำไปปรับปรุงแก้ไข และ ๒) เพื่อสร้างสีสันในรายการให้ผู้ชมติดตามและวิพากษ์วิจารณ์ผู้วิจารณ์ อย่างไรก็ตาม งานวิจัยนี้ยังพบว่า การวิจารณ์มีการใช้ความไม่สุภาพร่วมกับความสุภาพเพื่อไม่ให้ขัดกับบรรทัดฐานการปฏิสัมพันธ์ในสังคมจนเกินไป

นอกจากนี้ ยังพบงานวิจัยของอรวิ บุนนาค (๒๕๕๙) ศึกษาเรื่องกลวิธีความไม่สุภาพในการแสดงความคิดเห็นผ่านเฟซบุ๊กองค์กรเครือข่ายสัญญาณโทรศัพท์เคลื่อนที่ของไทย ผลการวิจัยพบว่า กลวิธีความไม่สุภาพสัมพันธ์กับสิทธิและอำนาจของลูกค้าในฐานะผู้ที่ต้องเสียค่าใช้จ่ายในการรับบริการ เมื่อเกิดความไม่พอใจหรือได้รับประสบการณ์ด้านลบจากการใช้บริการก็สามารถแสดงความคิดเห็นด้านลบที่มีต่อองค์กรด้วยกลวิธีความไม่สุภาพในแบบต่าง ๆ ได้ โดยไม่จำเป็นต้องคำนึงถึงการรักษาหน้าขององค์กรและตนเอง หรือกล่าวได้ว่าไม่จำเป็นต้องเกรงใจหรือรักษาความสัมพันธ์กับองค์กรแต่อย่างใด ส่วนงานวิจัยของปานัน ปั้งเจริญศรี (๒๕๖๐) ศึกษากลวิธีความไม่สุภาพที่ใช้ในสัมพันธสารการอภิปรายทั่วไปเพื่อลงมติไม่ไว้วางใจในรัฐสภาไทย โดยเก็บรวบรวมข้อมูลจากรายงานการประชุมสภาผู้แทนราษฎรระหว่างวันที่ ๒๖-๒๗ พฤศจิกายน ๒๕๕๖ ซึ่ง



เป็นการประชุมครั้งสุดท้ายก่อนที่จะมีการยึดอำนาจการปกครองโดยคณะรักษาความสงบแห่งชาติ ปี พ.ศ. ๒๕๕๗ ผลการวิจัยพบว่า พรรคฝ่ายค้านใช้กลวิธีความไม่สุภาพแบบตรงประเด็นมากกว่าพรรครัฐบาล เนื่องจากมีเจตนาที่จะทำให้ฝ่ายตรงข้ามไม่เป็นที่ยอมรับและไม่ได้รับความน่าเชื่อถือยังผลให้ไม่ได้รับความไว้วางใจ ส่วนพรรครัฐบาลใช้กลวิธีความไม่สุภาพแบบไม่ตรงประเด็นมากกว่าพรรคฝ่ายค้าน เพราะต้องการกลบเกลื่อนข้อเท็จจริงบางประเด็นที่ถูกกล่าวหา นอกจากนี้กลวิธีความไม่สุภาพยังสัมพันธ์กับบทบาทหน้าที่ของแต่ละฝ่าย รวมทั้งยังทำให้ทั้งสองฝ่ายไม่ได้รับการยอมรับและยังเป็นแรงผลักดันให้พรรครัฐบาลพ้นจากการดำรงตำแหน่งทำให้การอภิปรายมีความน่าสนใจจนมีผู้ติดตาม งานวิจัยที่กล่าวมาข้างต้นแสดงให้เห็นว่ากลวิธีความไม่สุภาพเป็นกลวิธีสำคัญไม่น้อยไปกว่าความสุภาพ ทั้งยังใช้ในการปฏิสัมพันธ์เพื่อบรรลุวัตถุประสงค์บางประการ ดังนั้นงานวิจัยเรื่องกลวิธีความไม่สุภาพในรายการ THE FACE THAILAND นี้จึงเป็นงานวิจัยอีกเรื่องหนึ่งที่ช่วยขยายขอบเขตการศึกษาภาษากับความไม่สุภาพในสังคมไทยให้กว้างขวางยิ่งขึ้น

## กลวิธีความไม่สุภาพในรายการ THE FACE THAILAND

การวิจัยกลวิธีความไม่สุภาพในรายการ THE FACE THAILAND ผู้วิจัยคัดเลือกถ้อยคำที่สื่อความไม่สุภาพโดยประยุกต์ใช้เกณฑ์ของ Leech (1983) Culpeper (1996) และจันทิมา สว่างลาภ (๒๕๕๖) ดังนี้

๑. ผู้พูดกล่าวถ้อยคำใด ๆ ก็ตามที่ไม่สอดคล้องกับกฎความสุภาพของ Leech (1983) ถ้อยคำนั้นถือถือว่าเป็นการใช้ภาษาที่แสดงความไม่สุภาพ

๒. ผู้พูดกล่าวถ้อยคำใด ๆ ก็ตามไม่ว่าจะสื่อความหมายตรงตามรูปของภาษาหรือไม่ตรงตามรูปของภาษา แต่สามารถตีความได้ว่า ถ้อยคำเหล่านั้นทำให้ผู้ฟังเกิดการเสียน้ำใจถือว่าเป็นการใช้ภาษาที่แสดงความไม่สุภาพ

๓. ผู้พูดกล่าวถ้อยคำใด ๆ ที่มีเจตนาให้ผู้ฟังกระทำการบางอย่างหรือไม่กระทำการบางอย่างที่ไม่เหมาะสม แม้ว่าจะใช้การพูดอ้อมหรือใช้ถ้อยคำที่ลดน้ำหนักความรุนแรงก็ตาม แต่ผลที่เกิดขึ้นคือ การทำให้ผู้ฟังเกิดการเสียน้ำใจถือว่าถ้อยคำเหล่านั้นเป็นการใช้ภาษาที่แสดงความไม่สุภาพ

๔. ผู้พูดกล่าวถ้อยคำที่แสดงถึงอำนาจในการกำหนดให้ผู้ฟังกระทำการบางอย่างหรือไม่กระทำการบางอย่างซึ่งเป็นการบังคับใจผู้ฟัง ทำให้ผู้ฟังเกิดความไม่พอใจหรือไม่ยินดีกระทำตาม การกล่าวถ้อยคำดังกล่าวถือว่าเป็นการใช้ภาษาที่แสดง ความไม่สุภาพ

จากนั้นวิเคราะห์กลวิธีความไม่สุภาพตามแนวคิดของ Culpeper (1996) ผล การวิจัยพบกลวิธีความไม่สุภาพในรายการ THE FACE THAILAND ดังนี้

๑. กลวิธีการแสดงความไม่สุภาพอย่างตรงไปตรงมา (bald on record impoliteness) เป็นกลวิธีที่ผู้พูดคือ เมนเทอร์ กล่าวถ้อยคำอย่างตรงไปตรงมาเพื่อให้ ผู้เข้าแข่งขันเกิดการเสียหน้า ถ้อยคำที่กล่าวนั้นจะเกี่ยวข้องกับสิ่งที่ผู้เข้าแข่งขันได้กระทำ ในรายการ จากข้อมูลที่ใช้วิจัยพบจำนวน ๕ กลวิธี ดังนี้

๑.๑ การตำหนิผู้ฟัง คือการใช้ถ้อยคำเพื่อว่ากล่าวหรือแสดงความรู้สึก ไม่พอใจของเมนเทอร์ที่มีต่อผลงานหรือการกระทำของผู้เข้าแข่งขัน ประกอบด้วยกลวิธี ย่อย ๒ กลวิธี ได้แก่

๑.๑.๑ การตำหนิผู้ฟังแบบตรงไปตรงมา คือการใช้ถ้อยคำเพื่อว่ากล่าว หรือแสดงความไม่พอใจอย่างตรงไปตรงมาโดยที่ไม่มีการตกแต่งถ้อยคำ ดังตัวอย่างที่ (๑) และ (๒)

(๑) เจนนี่ ไม่ค่อยเห็นความพัฒนาเท่าไร ค่ะ แคมเปญที่เพิ่งผ่านมานะคะ หน้าหนูสวยมาก ถ่ายรูปขึ้นมาก แต่ body หนูนะแข็งที่อกมากเลยอะ ไม่มีความ greatful ไม่มีความ elegance ไม่สง่า แข็งเป็นดินสอมากเลย มือก็แข็ง (พร้อมทำประกอบ) body แข็งมากเลย กระโดดขึ้นเนี่ยตัวตรงเลย (พร้อมทำประกอบ) (season 1 ep.4 ๑ พฤศจิกายน ๒๕๕๗)

(๒) ครั้งแรกที่พี่เห็นเจสซี่เนี่ย พี่ชอบมากเลย พี่คิดว่าเจสซี่เนี่ย ใ้โห จะต้องได้ THE FACE แน่نون แล้วพี่ก็ยอมรับว่าพี่ก็อยากจะให้เจสซี่มาอยู่ที่ทีมพี่ แต่พอเวลาผ่านไปอะ พี่ดีใจที่เจสซี่ไม่ได้อยู่ที่ทีมพี่ เพราะอะไรรู้มั๊ย (ถอนหายใจแรง) พี่ถามก่อน เจสซี่เกิดเมืองไทยปะ [เจสซี่ : เกิดเมืองไทยค่ะ] นั่นเจสซี่เป็นคนไทยใช่ไหมคะ [เจสซี่ : ใช่ค่ะ] เจสซี่รู้มั๊ยคะว่าเวลาเจอผู้ใหญ่เนี่ยเราต้องทำอะไรบ้าง [เจสซี่ : ต้องเคารพผู้ใหญ่ ต้องยกมือไหว้สวัสดิ์ค่ะ] ใช่ มีหลายครั้งเนี่ย ที่เวลาที่อยู่ในห้องเนี่ย เจสซี่มอง เดินเข้ามาในห้อง มองหน้าพี่ เจสซี่เดินผ่านไป โดยที่ไม่ยกมือไหว้พี่ พี่เป็นผู้ใหญ่ เจสซี่ยังเป็นเด็กอยู่

ก่อนหน้านี้อะ น้องมาว่าพี่ มาหาว่าพี่อะ ไปขอขอบคุณพี่ที่พี่ไม่ได้ตัดเด็กของพี่ออก you ไม่รู้อะไรเลย ที่พี่เดินไปหาพี่ปี เพราะว่า พี่ปีเขาร้องให้แล้วพี่ไปลอบใจเขา เพราะเขารู้สึกแยะ (เน้นเสียง เริ่มมีอารมณ์) ที่เขาต้องตัดเพื่อนหนูออก หัดคิดชะบ้าง ก่อนที่จะพูดอะไรอะ ก่อนจะทำอะไรอะ อย่าย่ำตัวเหมือนคริสธา season หนึ่ง ทุกคนคิดว่าน้องเป็นตัวเต็ง เพราะว่า ทุกอย่างทีน้องทำอะ ต้อง over เยอะ ๆ ๆ หมด (เน้นเสียงพร้อมทำ) acting over acting เดินแบบ over walk (เน้นเสียงพร้อมทำ) พี่ก็เคยบอกเมนเทอร์หนูหลายครั้งแล้ว คริสต้องไปสอนน้องให้ลด degree ให้ถ่ายเช็ทที่ over เช็ทที่จนคนในทีมน้องเนี่ยไม่สามารถที่จะเท่ากับหนูได้ หลาย ๆ ครั้งเนี่ย ที่ทีมคริสไม่ชนะ ไม่ใช่เพราะว่าคนอื่นทำไม่ดี แต่เป็นเพราะว่า you เยอะเกิน you อะ ทำให้ ทีม you แพ้ เด็กอายุสิบหก พี่บอกน้องตั้งแต่แรกแล้วว่า พี่ก็เคยพลาดเหมือนกัน หนูอะ พลาดตั้งแต่แรกแล้ว เลือกผิดทีม พี่จะให้โอกาสน้องอีกครั้งหนึ่ง (season 2 ep.7 ๒๘ พฤศจิกายน ๒๕๕๘)

จากตัวอย่างที่ (๑) และ (๒) จะเห็นว่าเมนเทอร์ใช้การตำหนิเพื่อว่ากล่าวผู้เข้าแข่งขันทีมตรงข้าม โดยใช้ถ้อยคำตำหนิที่แสดงถึงความไม่พอใจในผลงานและพฤติกรรมของผู้เข้าแข่งขันตรงไปตรงมา ทำให้ผู้เข้าแข่งขันเกิดการเสียหน้า

๑.๑.๒ การตำหนิผู้ฟังแบบลดน้ำหนักความรุนแรง คือการใช้ถ้อยคำเพื่อว่ากล่าวหรือแสดงความไม่พอใจอย่างตรงไปตรงมา โดยมีการตกแต่งถ้อยคำให้ความรุนแรงดูเบาลง แต่ก็ยังคงความไม่สุภาพ เพราะถ้อยคำที่กล่าวออกไปนั้นทำให้ผู้ฟังเกิดการเสียหน้าหรือรู้สึกไม่พอใจ ดังตัวอย่างที่ (๓) และ (๔)

(๓) พี่จะบอกเจนนีว่า การที่จะเป็น THE FACE เนี่ย ไม่ใช่แค่ผู้หญิงที่หน้าสวยอย่างเดียว ต้องหัวจรดเท้า (มีท่าประกอบ) ต้องทุกอย่าง พี่ไม่มั่นใจว่า (ถอนหายใจแรง) body ของน้องอะ inner ของน้องเนี่ย จะช่วยหนูได้รีเปล่า เพราะว่าที่ดูผ่านมาเนี่ย (ส่ายหน้า) ยังไม่ได้คะ (season 1 ep.4 ๑ พฤศจิกายน ๒๕๕๗)

(๔) ตาล ถามว่าตาลเด่นมั๊ยใน THE FACE THAILAND เนี่ย ตาลโดดเด่น แต่มั่นไม่ประกายให้พี่เห็นอะ เหมือนยังไปอย่างเนี่ยะ ๆ เรื่อย ๆ (season 1 ep.9 ๑๓ ธันวาคม ๒๕๕๗)

จากตัวอย่างที่ (๓) และ (๔) จะเห็นว่าเมนเทอร์ลดน้ำหนักความรุนแรงของถ้อยคำที่ใช้ตำหนิผู้เข้าแข่งขันทีมตรงข้าม โดยตัวอย่างที่ (๓) เมนเทอร์แสดงความลังเลแล้วใช้รูปประโยคคำถามที่ไม่ได้ต้องการคำตอบจากผู้เข้าแข่งขันแต่อย่างใด แม้ว่าคำถาม

## ๑๘๘ วุฒินันท์ แก้วจันทร์เกตุ

นั่นจะทำให้หน้าหนักของถ้อยคำตำหนิดูเบาลง แต่ก็ยังคงการตำหนิอยู่ ทำให้ผู้ฟังเสียหน้า ส่วนตัวอย่างที่ (๕) เมนเทอร์ใช้การชมผู้เข้าแข่งขันก่อน แล้วตำหนิในตอนท้าย โดยเลือกใช้ศัพท์ว่า “ไม่ประกาย” ที่ลดน้ำหนักความรุนแรงของถ้อยคำแสดงการตำหนิให้ผู้เข้าแข่งขันว่ายังทำได้ไม่ดี แม้ว่าการชมจะทำให้ผู้ฟังรู้สึกดี แต่การตำหนิในตอนท้ายก็ทำให้ผู้ฟังเสียหน้าได้

**๑.๒ การตัดสิน** คือการที่เมนเทอร์ประเมินค่าผู้เข้าแข่งขัน โดยลงความเห็นชี้ขาดว่า ผู้เข้าแข่งขันควรอยู่แข่งขันในรายการต่อไปหรือไม่ ประกอบด้วยกลวิธีย่อย ๒ กลวิธี ได้แก่

**๑.๒.๑ การตัดสินแบบตรงไปตรงมา** คือการที่เมนเทอร์ประเมินค่าผู้เข้าแข่งขัน โดยลงความเห็นชี้ขาดว่าผู้เข้าแข่งขันไม่ควรอยู่แข่งขันในรายการต่อไป โดยไม่มีการตกแต่งถ้อยคำ ดังตัวอย่างที่ (๕) และ (๖)

(๕) นี่มันเป็นการแข่งขัน คนที่จะคัดออก คือแอนดะ พี่บอกแล้วว่านี้คือการแข่งขัน That why I have to cut you out. Because this is a competition. (season 1 ep.7 ๒๙ พฤศจิกายน ๒๕๕๗)

(๖) ถึงเวลาที่ที่จะต้องเลือก พี่ ขอตัดสินว่า ฮาน่าคะ น้องไม่ใช่ THE FACE THAILAND ค่ะ (season 3 ep.3 ๑๘ กุมภาพันธ์ ๒๕๖๐)

จากตัวอย่างที่ (๕) และ (๖) จะเห็นว่า เมนเทอร์ใช้อำนาจโดยกล่าวถ้อยคำตัดสินอย่างตรงไปตรงมาซึ่งทำให้ผู้เข้าแข่งขันเสียหน้าและรู้สึกไม่พอใจได้ เนื่องจากผู้เข้าแข่งขันต้องออกจากรายการและหมดสิทธิ์การแข่งขัน

**๑.๒.๒ การตัดสินแบบลดน้ำหนักความรุนแรง** คือการที่เมนเทอร์ประเมินค่าผู้เข้าแข่งขัน โดยลงความเห็นชี้ขาดว่า ผู้เข้าแข่งขันไม่ควรอยู่แข่งขันในรายการต่อไปโดยตกแต่งถ้อยคำให้ฟังดูเบาลง แต่ยังคงความไม่สุภาพ เพราะผู้ฟังเสียหน้าและรู้สึกไม่พอใจ ดังตัวอย่างที่ (๗) และ (๘)

(๗) ปาร์คคะ พี่เสียใจด้วยคะ หนูไม่ใช่ THE FACE (season 1 ep.6 ๑๕ พฤศจิกายน ๒๕๕๗)

(๘) เม็ดพลอยพี่เสียใจด้วยนะลูก หนูไม่ใช่ THE FACE ค่ะ (season 3 ep.4 ๒๕ กุมภาพันธ์ ๒๕๖๐)

จากตัวอย่างที่ (๗) และ (๘) จะเห็นว่า เมนเทอร์ใช้อำนาจโดยกล่าวถ้อยคำ

ตัดสินผู้เข้าแข่งขันให้ออกจากรายการ แต่มีการตกแต่งถ้อยคำเพื่อลดน้ำหนักความรุนแรงด้วยการกล่าวคำว่า “เสียใจ” รวมทั้งใช้คำสรรพนามว่า “หนู” และใช้คำเรียกขานผู้เข้าแข่งขันที่มิตรตรงข้ามว่า “ลูก” ก่อนที่จะตัดสินให้ออกจากรายการ อย่างไรก็ตาม แม้ว่าเมนเทอร์จะตกแต่งถ้อยคำเพื่อลดความรุนแรงลง แต่ถ้อยคำที่กล่าวออกไปนั้นก็ยังคงความไม่สุภาพ เพราะทำให้ผู้ฟังเสียหน้าและรู้สึกไม่พอใจ

**๑.๓ การสั่ง** คือการที่ผู้พูดกล่าวถ้อยคำเพื่อให้ผู้ฟังกระทำหรือไม่กระทำตามที่ผู้พูดต้องการ โดยที่ถ้อยคำที่กล่าวมานั้นไม่ได้นำไปสู่การเปลี่ยนแปลงการกระทำเท่านั้น แต่กลับทำให้ผู้ฟังเกิดการเสียหน้าหรือรู้สึกไม่พอใจได้ ประกอบด้วยกลวิธีย่อย ๒ กลวิธี ได้แก่

**๑.๓.๑ การสั่งแบบตรงไปตรงมา** คือการที่เมนเทอร์กล่าวถ้อยคำเพื่อให้ผู้เข้าแข่งขันกระทำหรือไม่กระทำตามที่ตนต้องการอย่างตรงไปตรงมาโดยที่ไม่มี การตกแต่งถ้อยคำ ดังตัวอย่างที่ (๙) และ (๑๐)

(๙) ผู้เข้าแข่งขัน : ขอพูดเป็นภาษาอังกฤษได้ไหมคะ

เมนเทอร์ : ไม่ได้ค่ะ ต้องพูดเป็นภาษาไทย

(season 1 ep.7 ๒๙ พฤศจิกายน ๒๕๕๗)

(๑๐) ร้องให้เสริจ ไม่ฟังโกโก้พูดให้จบ พร้อมกับหันไปถามตีซ่า ตีซ่าคะ ร้องให้เสริจยังคะ ... น้องสองคนไม่ใช่ THE FACE สำหรับพี่ กลับบ้านไปเลยคะ กลับไปหาเมนเทอร์ทั้งสองคนของน้อง (season 2 ep.8 ๕ ธันวาคม ๒๕๕๘)

จากตัวอย่างที่ (๙) และ (๑๐) จะเห็นว่า เมนเทอร์ใช้อำนาจในการกล่าวถ้อยคำที่กำหนดให้ผู้ฟังกระทำการบางอย่างหรือไม่กระทำการบางอย่างซึ่งเป็นการบังคับใจผู้ฟัง ทำให้ผู้ฟังเกิดความไม่พอใจและเสียหน้า

**๑.๓.๒ การสั่งแบบลดน้ำหนักความรุนแรง** คือการที่เมนเทอร์กล่าวถ้อยคำเพื่อให้ผู้เข้าแข่งขันกระทำหรือไม่กระทำตามที่ตนต้องการอย่างตรงไปตรงมาแต่มีการตกแต่งถ้อยคำ อย่างไรก็ตาม ถ้อยคำที่กล่าวออกไปนั้นยังคงความไม่สุภาพ เพราะเป็นการบังคับจิตใจผู้ฟัง ทำให้ผู้ฟังเสียหน้าและเกิดความไม่พอใจ ดังตัวอย่างที่ (๑๑)

(๑๑) เมนเทอร์ของน้องทั้งสองคนเนี่ย คิดว่าน้องอ่อนที่สุดในทีมแล้วโว้ยยยคะ ถ้าอย่างนั้น ไหนลอง fight ให้ดูซิคะว่า ทำไมเพลงขวัญถึงควรจะอยู่ที่นั่นต่อมากกว่า บั้งก็ (season 3 ep.2 ๑๑ กุมภาพันธ์ ๒๕๖๐)

จากตัวอย่างที่ (๑๑) จะเห็นว่า เมนเทอร์ใช้รูปประโยคคำถาม โดยมีเจตนา  
สั่งให้ผู้เข้าแข่งขันที่มตรงข้ามกล่าวถึงเหตุผลว่าทำไมตนควรอยู่แข่งขันในรายการนี้ต่อ  
แม้ว่ารูปประโยคคำถามจะช่วยลดน้ำหนักความรุนแรงของการสั่ง แต่ก็ยังเป็นการบังคับ  
จิตใจผู้ฟังจึงถือว่าถ้อยคำดังกล่าวไม่สุภาพ

**๑.๔ การตอกย้ำความผิด** คือการที่เมนเทอร์กล่าวถึงความผิดพลาดของ  
ผู้เข้าแข่งขันเพื่อย้ำความผิดและทำให้ผู้เข้าแข่งขันเสียหน้า ดังตัวอย่างที่ (๑๒) และ (๑๓)  
(๑๒) โโกโก้ แต่ที่พี่เห็นเนี่ยนะ ตั้งแต่วันแรกเนี่ย อันเนี่ยะ ถ่ายเพื่อที่จะ  
เข้ามาสูilibหน้าคน รูปสุดท้ายน้องยังหน้าเดิมอยู่เลยอะ (เน้นเสียง) มีอะไรจะบอกพี่ใหม่คะ  
(season 2 ep.8 & ธันวาคม ๒๕๕๘)

(๑๓) สวีสวีจะ ทั้งคู่เคยมาเจอพี่ในห้องนี้แล้ว ทับทิมเข้ามาในห้องนี้  
เป็นครั้งที่ ๓ จูลี่เข้ามาในห้องนี้เป็นครั้งที่ ๒ ทับทิมพี่บ่ส่งเข้ามาทำไมคะ ... ตั้งแต่ที่เรา  
เจอกันในห้องนี้ จูลี่ดีขึ้นมาก สวยขึ้น มีความมั่นใจมากขึ้น ทั้งสองคนนะ ดีขึ้น อันนี้  
พี่เคยยอมรับและขอชื่นชม แต่สิ่งที่พี่อยากให้น้องทั้งสองคนเอากลับไปคิด คือ ทับทิมเอง  
ก็ยังไม่เคยชนะแคมเปญให้กับทีมตัวเอง นั่นก็เป็นจุดอ่อนจุดหนึ่งนะอะ จูลี่ก็เหมือนกัน  
ชนะ master class แต่ก็ยังไม่เคยชนะแคมเปญให้ทีม เพราะฉะนั้น พี่ก็ไม่แปลกใจว่า  
ทำไมถึงเมนเทอร์ของน้องทั้งสองคนส่งน้องเข้ามาในห้องนี้ พี่เป็นคนพี่ fair ถ้าพี่จะติหรือ  
จะสอนจริง ๆ อะ พี่ไม่ได้อยากจะถูกใครหรือใครเวลาพี่พูดอะไร พี่เป็นคนพี่พูดตรง แต่ว่า  
ส่วนมากที่พี่พูดไปเป็นความจริง พี่ไม่ได้เป็นคนพี่โกหก พี่เคยพูดกับจูลี่ว่า ถ้าพี่เจอจูลี่ใน  
ห้องนี้อีก พี่จะตักน้อง เพราะฉะนั้นวันนี้ พี่เสียใจด้วยคะ น้องไม่ใช่ THE FACE (season 3  
ep.11 ๑๕ เมษายน ๒๕๖๐)

จากตัวอย่างที่ (๑๒) และ (๑๓) จะเห็นว่า เมนเทอร์กล่าวย้ำความผิดพลาด  
ที่เกิดขึ้นจากผลงานของผู้เข้าแข่งขันที่มตรงข้ามว่ายังไม่เห็นพัฒนาการความสามารถ  
การกล่าวซ้ำซ้ำซ้ำผิดพลาดหรือข้อบกพร่องของผู้เข้าแข่งขัน นอกจากจะตอกย้ำความ  
ผิดพลาดของผู้เข้าแข่งขันแล้ว ยังแสดงให้เห็นว่าผู้เข้าแข่งขันด้อยความสามารถ ถ้อยคำ  
ดังกล่าวถือว่าไม่สุภาพ เพราะทำให้ผู้เข้าแข่งขันเสียหน้าและรู้สึกไม่พอใจได้

**๑.๕ การเปรียบเทียบกับผู้อื่น** คือการที่เมนเทอร์กล่าวถ้อยคำเปรียบเทียบกับ  
ผลงานหรือการกระทำของผู้เข้าแข่งขันกับผู้เข้าแข่งขันคนอื่น ๆ ที่มีผลงานหรือการกระทำ

ที่ดีหรือโดดเด่นกว่าซึ่งทำให้ผู้ฟังเกิดการเสียหน้าและรู้สึกไม่พอใจได้ ดังตัวอย่างที่ (๑๔) และ (๑๕)

(๑๔) ป้อมแป้ม ในแคมเปญถ่ายแบบคนอ่อนแอเกินกว่าหนูมากเลย (เม้มปาก) บอกพี่ชิวว่า ทำไมหนูควรจะอยู่ที่นี้ (มองด้วยหางตา) (season 1 ep.3 ๑๘ ตุลาคม ๒๕๕๗)

(๑๕) ส่วนเพลงขวัญนะคะ พี่เกิดเนียเขาคิดถูกแล้วที่ส่งน้องเข้ามา เพราะน้องอ่อนที่สุดในทีมจริง ๆ พี่ว่าน้อง แยกสุด ไม่มีพลัง ไม่มี inner ถ้าน้องบอกว่าน้องใหม่ อายุ ๑๘ เป็นเด็ก ไม่มีประสบการณ์ season ที่แล้ว ลิลลี่อายุ ๑๔ นะคะ และเก่งกว่าน้องเยอะด้วย มาจากต่างจังหวัดเหมือนกัน เขารู้ว่า goal ของเขาคืออะไร เขามารายการนี้เพื่ออะไร แล้วเขาจะทำให้เต็มที่ ถ้าน้องบอกว่า น้องมาเพื่อทำเพื่อแม่แล้วจะแต่พี่ยังไม่เห็น (season 3 ep.2 ๑๑ กุมภาพันธ์ ๒๕๖๐)

จากตัวอย่างที่ (๑๔) และ (๑๕) จะเห็นว่า เมินเทอร์ใช้ถ้อยคำที่กล่าวเปรียบเทียบกับผู้เข้าแข่งขันที่ตรงข้ามกับผู้เข้าแข่งขันคนอื่น ๆ ทำให้ผู้ฟังเกิดการเสียหน้าเพราะถูกมองว่าตนด้อยความสามารถกว่าผู้เข้าแข่งขันคนอื่น ๆ

**๒. กลวิธีการคุกคามหน้าด้านบวกของผู้ฟัง (positive impoliteness)** คือ การที่ผู้พูดกล่าวถ้อยคำที่แสดงถึงการไม่ยอมรับผลงานหรือการกระทำของผู้ฟัง จากข้อมูลที่ใช้ในการวิจัยพบจำนวน ๖ กลวิธี ดังนี้

**๒.๑ การแนะนำให้ผู้ฟังเห็นข้อผิดพลาด** คือการที่เมินเทอร์กล่าวถึงข้อผิดพลาดของผู้เข้าแข่งขันที่เกิดจากผลงานหรือพฤติกรรมที่เมินเทอร์เห็นว่า ไม่เหมาะสมและไม่เป็นที่ยอมรับ พร้อมทั้งชี้แนวทางปฏิบัติให้ผู้เข้าแข่งขันปรับปรุงผลงานหรือพฤติกรรม ทำให้ผู้เข้าแข่งขันเกิดการเสียหน้าได้ ดังตัวอย่างที่ (๑๖) และ (๑๗)

(๑๖) น้ำคะ พี่จะบอกว่า น้ำเป็นนางแบบ การที่น้ำสายตาสั้น น้ำควรจะไปหาทางออกให้กับตัวเอง ไปทำเลสิกส์หรือไม่ก็ใส่คอนแทคเลนส์ ที่มันจะช่วยเราถ่ายทำได้ (season 2 ep.2 ๒๔ ตุลาคม ๒๕๕๘)

(๑๗) คือถ้าผิวยังไงก็เห็นหน้า การที่เราหันหลังให้คนดูใน shot จบภาพที่นักข่าวถ่าย ช่างภาพถ่าย มันได้หลังหนู มันไม่ได้หน้าหนูอะ คืออันนี้ต้องคิดเลย พี่พิมก็เคยผิต พี่ลูกเกดก็เคยผิต แต่ไอ้การหันหลังใส่คนดูเนี่ย มันไม่ใช่เลยอะ เอ้อ (ถอนหายใจยาว ๆ) อึดอัดใจมาก อึดอัดใจจริง ๆ นะคะ (season 3 ep.6 ๑๑ มีนาคม ๒๕๖๐)

## ๑๙๒ วุฒินันท์ แก้วจันทร์เกตุ

จากตัวอย่างที่ (๑๖) และ (๑๗) จะเห็นว่า เมนเทอร์กล่าวถึงข้อผิดพลาดของผู้เข้าแข่งขันที่ตรงข้าม พร้อมทั้งชี้แนะแนวทางปฏิบัติให้แก่ผู้เข้าแข่งขัน แม้การแนะนำจะเป็นวัจนกรรมที่แสดงเจตนาดีที่ผู้พูดมีต่อผู้ฟัง แต่การแนะนำในบริบทของการแข่งขันก็เป็นกลวิธีหนึ่งที่สามารถทำให้ผู้เข้าแข่งขันที่ตรงข้ามเสียหน้าได้

**๒.๒ การกล่าวโทษผู้อื่น** คือการที่เมนเทอร์กล่าวถึงผลงานหรือการกระทำของผู้เข้าแข่งขันซึ่งเป็นสิ่งที่เมนเทอร์ไม่ยอมรับ ด้วยกรกล่าวโทษว่า เป็นความผิดพลาดที่เกิดขึ้นจากผู้อื่น ทั้งนี้ ผู้ฟังจะรู้สึกเสียหน้ากับสิ่งที่ผู้พูดกล่าวโทษ ดังตัวอย่างที่ (๑๘) และ (๑๙)

(๑๘) ตั้งแต่วันแรกในรอบการคัดเลือก ที่เคยเลือกเหมยออกไปแล้ว แต่ ที่เก็ดยังคือที่จะเลือกน้องเข้ามาอยู่ ที่ก็เชื่อโดยสัญชาตญาณของพี่ตั้งแต่วันแรก (ทำท่าคิดและแคะหู พร้อมถอนหายใจ) เหมย น้องไม่ใช่ THE FACE เสียใจด้วยนะคะ (season 1 ep.5 ๘ พฤศจิกายน ๒๕๕๗)

(๑๙) จริง ๆ แล้วเนี่ย น้องรู้มั๊ยคะว่าเพราะอะไร ทีมพี่ชาติใจทียึด พี่เลยไม่รู้ว่ เอ.. เขาสอนน้องแบบไหน เข้าใจทียริเปล่า น้องทุกคนในทีมเดินแรงมาก (season 3 ep.3 ๑๘ กุมภาพันธ์ ๒๕๖๐)

จากตัวอย่างที่ (๑๘) จะเห็นว่า เมนเทอร์กล่าวโทษความผิดของเมนเทอร์อีกท่านหนึ่งที่ยังย้อเอาผู้เข้าแข่งขันอยู่ในรายการทั้ง ๆ ที่ตนมองว่าผู้เข้าแข่งขันคนนั้นไม่ควรเข้ามาอยู่ในรายการนี้ตั้งแต่แรกแล้ว ถ้อยคำดังกล่าว แม้ว่าจะเป็นกรกล่าวโทษผู้อื่น แต่ก็ตอกย้ำให้เห็นว่า ผู้เข้าแข่งขันไม่มีความสามารถหรือไม่มีความสมบัติที่จะเป็นผู้เข้าแข่งขันในรายการตั้งแต่แรก ส่วนตัวอย่างที่ (๑๙) เมนเทอร์กล่าวโทษเมนเทอร์ของผู้เข้าแข่งขันซึ่งเป็นทีมตรงข้าม แม้ว่าถ้อยคำที่กล่าวจะกล่าวถึงการด้อยความสามารถและด้อยศักยภาพของเมนเทอร์ แต่ก็ยังเป็นกลวิธีหนึ่งที่ทำให้ผู้เข้าแข่งขันที่อยู่ในทีมเมนเทอร์ดังกล่าวเกิดการเสียหน้า

**๒.๓ การแสดงความเห็นแย้ง** คือการที่เมนเทอร์กล่าวถ้อยคำที่สื่อความเห็นตรงข้ามกับสิ่งที่ผู้เข้าแข่งขันคิด โดยที่ถ้อยคำดังกล่าวทำให้ผู้เข้าแข่งขันเกิดการเสียหน้า ดังตัวอย่างที่ (๒๐) และ (๒๑)

(๒๐) ไม่ว่าอะไรก็ตามที่ ปาร์คพัฒนาจาก week ที่แล้วไปจนถึง week แรก สำหรับตัวพี่ พี่ยังไม่เห็น พี่ยังรู้สึกว่ปาร์คยังก้าวแดนหนึ่งถึงสองก้าวในขณะที่พี่



วารสารอักษรศาสตร์ มหาวิทยาลัยศิลปากร ปีที่ ๔๐ ฉบับที่ ๒ ก.ค.-ธ.ค. (๒๕๖๑) ๑๙๓

คาดหวังว่าปาร์คจะถึงสักห้าเก้าให้พีเห็น (season 1 ep.6 ๑๕ พฤศจิกายน ๒๕๕๗)

(๒๑) ที่น้องบอกว่าน้องเก่งสุด ไม่จริงคะ น้องอ่อนสุดในทีม น้องเดินได้ไม่ดี ในทีมที่น้องเก่งสุด พี่เห็นว่าคือใคร แต่ไม่ใช่้องแน่นอน (season 3 ep.3 ๑๘ กุมภาพันธ์ ๒๕๖๐)

จากตัวอย่างที่ (๒๐) และ (๒๑) จะเห็นว่า เมนเทอร์กล่าวถ้อยคำที่ตรงข้ามกับสิ่งที่ผู้เข้าแข่งขันคิด กล่าวคือ แม้ว่าผู้เข้าแข่งขันทีมตรงข้ามจะคิดว่าตนมีพัฒนาการที่ดีในการสร้างผลงานในรายการ หรือคิดว่าตนมีความสามารถที่ดีหรือโดดเด่นในทีมแล้ว แต่เมนเทอร์กลับไม่ยอมรับและเห็นแย้งกับสิ่งที่ตนคิด กลวิธีดังกล่าวเป็นวิธีการหนึ่งที่ทำให้ผู้เข้าแข่งขันทีมตรงข้ามเกิดการเสียหน้า

**๒.๔ การดูถูก** คือการที่เมนเทอร์กล่าวถ้อยคำเหยียดหยามผู้เข้าแข่งขันทีมตรงข้าม ทำให้ผู้เข้าแข่งขันนั้นเกิดการเสียหน้าและรู้สึกต่ำต้อย ดังตัวอย่างที่ (๒๒) และ (๒๓)

(๒๒) หงส์ (เน้นเสียง) มาวันแรก หนูไม่ได้เป็นผู้หญิงที่สวย ไม่เข้าใจว่าทำไมหญิงกับพลอยให้หนูผ่าน เพราะพี่คิดว่า หน้าแบบนี้ไม่เหมาะกับ THE FACE (season 1 ep.4 ๑ พฤศจิกายน ๒๕๕๗)

(๒๓) มาทีแอน ตั้งแต่ week แรก ในบรรดา ๑๕ คน แอนไม่เคยอยู่ในสายตาของพี่เลย (season 1 ep.6 ๑๕ พฤศจิกายน ๒๕๕๗)

จากตัวอย่างที่ (๒๒) และ (๒๓) จะเห็นว่า เมนเทอร์กล่าวถ้อยคำดูถูกเหยียดหยามผู้เข้าแข่งขันทีมตรงข้ามในเรื่องของรูปร่างหน้าตาและความสามารถ ซึ่งเป็นกลวิธีที่ทำให้ผู้เข้าแข่งขันทีมตรงข้ามเกิดการเสียหน้าและรู้สึกต่ำต้อยที่ตนมีคุณสมบัติที่ไม่เหมาะสมกับรายการ

**๒.๕ การแสดงความไม่เห็นใจ** คือการที่เมนเทอร์กล่าวถ้อยคำที่ไม่ได้แสดงถึงความสงสารหรือเห็นอกเห็นใจในสิ่งที่ผู้เข้าแข่งขันกระทำ ทำให้ผู้ฟังเกิดการเสียหน้า ดังตัวอย่างที่ (๒๔) และ (๒๕)

(๒๔) ครั้งที่แล้วก็บอกว่าพัฒนามากกว่านี้ แต่ว่าเมื่อวานนี้ (ตีญา) คุกเข่าและร้องไห้ ทำอะไรคะ (หนูขอโอกาสอีกครึ่งหนึ่งคะ พร้อมก้มลงกราบ) ปี : (เป็นปากขึ้นด้านบนลงล่าง) แล้วตอบว่าน้องแสดงได้เก่งมากเลยนะคะที่ปรบมือ (ปรบมือ) น้องอย่าลืมนะคะว่าพี่ เรียนการแสดงมา พี่รู้ว่าน้องกำลังแสดงอยู่ มันไม่ได้ทำให้พี่

ใจอ่อนเลย การแสดงถ้ามัน fake มันดูออกเลย พีไม่รู้ว่าเดียวกับพีเกิดมาरीเปล่า แต่ว่ามันไม่ได้ช่วยอะไรเลย รายการนั้นจะเป็นรายการแข่งขันนะคะ ถ้าเมนเทอร์ทีมอื่น ไม่พยายามใคร่พิตัวเอง ก็จะต้องพาลูกทีมมาอยู่ในห้องนี้ (season 2 ep.3 ๓๑ ตุลาคม ๒๕๕๘)

(๒๕) พีไม่ได้ตีตีปัญหาของรายการที่เข่า steal น้องเข้ามาอีกรอบหนึ่ง อะนะ พีมีความรู้สึกว่ามันไม่ใช่ความผิดของน้อง แต่พีก็แค่รู้สึกแปลกใจนิดหน่อยว่า เมื่อถ้าน้องได้มีโอกาสกลับเข้ามาอีกรอบหนึ่งแล้วอะ ทำไมถึงไม่พิสูจน์ฝีมือให้ ทุกคนได้เห็น เราต้องยอมรับความจริงนะคะว่าเราเคยตกรอบไปแล้ว วันนี้ห้องดำก็คือน้องสองคนอีก พีว่ามันก็ fair สำหรับคนอื่น ๆ ที่อยู่ในรายการ (season 3 ep.10 ๘ เมษายน ๒๕๖๐)

จากตัวอย่างที่ (๒๔) จะเห็นว่า เมนเทอร์ใช้ถ้อยคำที่ไม่ได้แสดงถึงความสงสารหรือเห็นอกเห็นใจผู้เข้าแข่งขันทีมตรงข้าม แม้ว่าผู้เข้าแข่งขันจะคุกเข่า ร้องไห้ แล้วก้มลงกราบเพื่อขอโอกาสเมนเทอร์ แต่เมนเทอร์ กลับแสดงอาการรู้ทันและกล่าวถ้อยคำที่แสดงถึงความไม่เห็นใจในสิ่งที่ผู้เข้าแข่งขันกระทำ ส่วนตัวอย่างที่ (๒๕) แม้ว่าเมนเทอร์จะกล่าวว่าตนรู้สึกแปลกใจนิดหน่อยในตอนแรก แต่ถ้อยคำที่กล่าวออกมาต่อจากนั้นก็แสดงให้เห็นว่า เมนเทอร์ไม่ให้เห็นใจผู้เข้าแข่งขันทีมตรงข้ามที่ถูกส่งเข้ามาในห้องดำอีกครั้ง หลังจากที่ตกรอบไปแล้ว และได้รับโอกาสให้กลับมาแข่งขันในรายการ ทั้งนี้ เมนเทอร์กลับเห็นว่า การที่ผู้เข้าแข่งขันถูกส่งเข้ามาในห้องนี้เป็นเรื่องที่เหมาะสมแล้ว ยิ่งตอกย้ำให้ผู้เข้าแข่งขันเกิดการเสียหน้า

**๒.๖ การกีดกันจากกลุ่มหรือกิจกรรม** คือการที่เมนเทอร์กล่าวถ้อยคำที่แสดงถึงการปิดกั้นผู้เข้าแข่งขันไม่ให้เข้าร่วมกลุ่มหรือกิจกรรมของรายการ ทำให้ผู้เข้าแข่งขันเกิดการเสียหน้า ดังตัวอย่างที่ (๒๖) ซึ่งพบเพียงตัวอย่างเดียว

(๒๖) หงส์ หงส์เป็นเด็กที่เก่งแต่ยังไม่พอ (เน้นเสียง) คนที่แข็งแรงเท่านั้น ถึงจะเป็น THE FACE THAILAND ได้ (season 1 ep.8 ๖ ธันวาคม ๒๕๕๗)

จากตัวอย่างที่ (๒๖) จะเห็นว่า เมนเทอร์กล่าวถ้อยคำที่แสดงให้เห็นว่า ผู้เข้าแข่งขันทีมตรงข้ามไม่มีคุณสมบัติที่เหมาะสมพอตามที่รายการ THE FACE THAILAND ต้องการ ทำให้ผู้เข้าแข่งขันเกิดการเสียหน้า

๓. **กลวิธีการยั่วล้อ (sarcasm or mock politeness)** คือการที่ผู้พูดกล่าว

ถ้อยคำยั่วผู้ฟังเพื่อทำให้ผู้ฟังเกิดการเสียหน้าหรือรู้สึกไม่พอใจ จากข้อมูลที่ใช้ในการทำวิจัยพบว่า เมนเทอร์ใช้ถ้อยคำนัยผกผัน (verbal irony) คือถ้อยคำที่สื่อความหมายตรงข้ามกับความหมายตามรูป หรือกล่าวได้ว่าเป็นการพูดอย่างหนึ่งแต่หมายความตรงกันข้ามกับสิ่งที่พูด (Panpothong, 1996) ดังตัวอย่างที่ (๒๗) (๒๘) และ (๒๙)

(๒๗) พี่เกิดให้น้องมากราบไหมคะวันนี้ (ยิ้มเยาะ) (season 2 ep.8 ๕ ธันวาคม ๒๕๕๘)

(๒๘) สำหรับลิลลี่นะ พี่มองตั้งแต่แรกแล้วว่า น้องเนี่ยน่าจะยังเด็กเกินไป นะคะ อายุสิบสามยังไม่โตพอที่จะมาเจอหลาย ๆ อารมณ์ที่คนอายุมากกว่านี้ควรจะเจออะ ส่วนจูนพอผ่านหลายๆแคมเปญมาเรื่อย ๆ ก็เห็นความพัฒนาของน้องเดินแบบเดินดี สวยจริง ๆ แต่พี่แค่ติดอย่างหนึ่งว่า look ของน้องอาจจะได้เฉพาะแค่สาวเปรี้ยว พี่ดูไม่ออกว่า น้องจะสามารถเล่นบทเป็นสาวหวาน เพราะฉะนั้นพี่ไม่แน่ใจว่าน้องเนี่ยจะไปถึงคนที่เล่น THE FACE THAILAND หรือเปล่า (season 2 ep.5 ๑๔ พฤศจิกายน ๒๕๕๘)

(๒๙) ผู้เข้าแข่งขัน : หนูสามารถเป็น THE FACE THAILAND ได้ค่ะ เพราะว่าหนูเปรียบเสมือนน้ำที่ไม่เต็มแก้ว ให้พี่เขาเติมไป หนูก็รับได้หมดค่ะ แล้วหนูก็จะไม่กลับมาเหยียบในหิ้งนี้อีกค่ะ

เมนเทอร์ : แหม ประโยคนี้ได้ยินเกือบทุกเทปเลยนะ อีน้ากับอีน้าแก้วเนี่ย

(season 2 ep.5 ๑๔ พฤศจิกายน ๒๕๕๘)

จากตัวอย่างที่ (๒๗) - (๒๙) จะเห็นว่า เมนเทอร์ใช้การยั่วล้อผู้เข้าแข่งขันที่ตรงข้าม ด้วยการยั่วถ้อยคำนัยผกผันที่หมายความตรงข้ามกับรูปภาษาที่สื่อออกไป หรือตรงข้ามกับสิ่งที่พูด ตัวอย่างที่ (๒๗) และ (๒๘) แสดงให้เห็นว่า แม้ว่าเมนเทอร์จะใช้รูปประโยคคำถาม แต่ก็เป็นการถามที่ไม่ได้ต้องการคำตอบจากผู้เข้าแข่งขันแต่อย่างใด คำถามที่ใช้นั้นกลับสื่อเจตนาประชดประชันมากกว่า ส่วนตัวอย่างที่ (๒๙) จะเห็นว่าผู้เข้าแข่งขันที่ตรงข้ามพยายามจะหว่านล้อมด้วยการเปรียบตัวเองเป็นเหมือนน้ำที่ไม่เต็มแก้ว เพื่อให้เมนเทอร์เห็นใจและไม่คัดค้านออกจากรายการ แต่เมนเทอร์กลับตอบด้วยถ้อยคำนัยผกผันที่สื่อเจตนาเสียตีสื่อและแฝงอารมณ์ขื่น

๔. กลวิธีเสริมความไม่สุภาพ คือการใช้ผู้พูดใช้ถ้อยคำภาษา ได้แก่ การใช้เสียง

## ๑๙๖ วุฒินันท์ แก้วจันทร์เกตุ

หรือน้ำเสียง รวมทั้งการใช้สายตา สีหน้า และท่าทางต่าง ๆ ประกอบกรกล่าวถ้อยคำที่สื่อถึงผู้ฟัง จากข้อมูลที่ใช้ในการทำวิจัยพบจำนวน ๒ กลวิธีดังนี้

**๔.๑ การใช้เสียงหรือน้ำเสียง** คือการใช้เมมเทอร์กระทบเสียง เน้นเสียง ตะคอกเสียงหรือตะโกนเสียง รวมทั้งการใช้เสียงต่ำและเรียบขณะทีกล่าวถ้อยคำ วิพากษ์วิจารณ์และตัดสินผู้เข้าแข่งขันทีมตรงข้าม กลวิธีดังกล่าวสื่อให้เห็นว่า เมมเทอร์เป็นผู้มีอำนาจอันชอบธรรมที่จะสั่ง ว่ากล่าวตักเตือน วิพากษ์วิจารณ์หรือตัดสินชี้ขาด ผู้เข้าแข่งขันว่า จะสามารถอยู่แข่งขันในรายการต่อไปหรือไม่ การใช้เสียงและน้ำเสียงในลักษณะดังกล่าวจึงถือว่าไม่สุภาพ เพราะทำเป็นการทำร้ายจิตใจผู้ฟังและทำให้ผู้ฟังเสียหน้าได้ ดังตัวอย่างที่ (๓๐) (๓๑) และ (๓๒)

(๓๐) จิ๊กซอว์ ตอบ ค่ะ (กระทบเสียง) (season 1 ep.2 ๑๑ ตุลาคม ๒๕๕๗)

(๓๑) ฉันควรจะอยู่เพราะอะไร (ตะคอกเสียง) (season 1 ep.3 ๑๘ ตุลาคม ๒๕๕๗)

(๓๒) เมมเทอร์ : น้ำคะ พี่จะบอกว่า น้ำเป็นนางแบบ การที่น้ำสายตาสั้น น้ำควรจะไปหาทางออกให้กับตัวเอง ไปทำเลสิกส์หรือไม่ก็ใส่คอนแทคเลนส์ ที่มันจะช่วยเราถ่ายทำได้อะ แต่สิ่งที่เกิดขึ้นในฉากคืออะไร จะเซ่ตกลงไป

ผู้เข้าแข่งขัน : ( ค่ะ น้ำกลัวมาก )

เมมเทอร์ : คือ ไม่ (เน้นเสียง) พี่จะบอกว่า สัตว์ (เน้นเสียง) ตกลงไป แล้วถ้ามันตายล่ะคะ น้องเห็นมั้ยว่าทุกคน เขาตกใจ นั่นคือหน้าที่ของเราเรีเปล่าเราเป็นนางแบบ เราต้องเตรียมพร้อม

(season 2 ep.2 ๒๔ ตุลาคม ๒๕๕๘)

จากตัวอย่างที่ (๓๐) - (๓๒) จะเห็นว่า เมมเทอร์ใช้เสียงและน้ำเสียงที่แสดงถึงอำนาจ สามารถสั่งให้ผู้เข้าแข่งขันทีมตรงข้ามกระทำหรือไม่กระทำกรบางอย่างตามที่เมมเทอร์ต้องการได้ รวมทั้งวิพากษ์วิจารณ์ผลงานและพฤติกรรมของผู้เข้าแข่งขันทีมตรงข้าม กลวิธีดังกล่าวช่วยเสริมความไม่สุภาพให้เห็นชัดขึ้น รวมทั้งยังเป็นการบ่งบับจิตใจและทำให้ผู้เข้าแข่งขันเกิดการเสียหน้า

๔.๒ การใช้สายตา สีหน้า และท่าทาง คือการที่เมนเทอร์ใช้สายตาและท่าทางต่าง ๆ เช่น การจ้องหน้า การทำหน้าบึ้ง การสายหน้าไม่เห็นด้วย การแบ่ปาก การแสบะยี้ม การแสรังปรบมือ การกอดอก รวมทั้งการถอนหายใจแรง และการทำท่าทางต่าง ๆ ประกอบการวิพากษ์วิจารณ์ผู้เข้าแข่งขันที่มตรงข้าม กลวิธีดังกล่าวช่วยเสริมความไม่สุภาพให้มีความเด่นชัดขึ้น และตอกย้ำให้เห็นการไม่ยอมรับในผลงานหรือพฤติกรรมที่เมนเทอร์มีต่อผู้เข้าแข่งขัน ดังตัวอย่างที่ (๓๓) (๓๔) และ (๓๕)

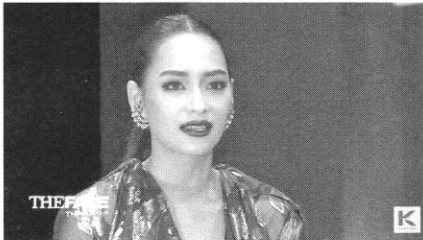
(๓๓)



ภาพที่ ๑ แสดงการกอดอกของเมนเทอร์ในห้องดำ

(season 1 ep.5 ๘ พฤศจิกายน ๒๕๕๗)

(๓๔)



ภาพที่ ๒ แสดงการใช้สายตาและสีหน้าของเมนเทอร์ในห้องดำ

(season 2 ep.2 ๒๔ ตุลาคม ๒๕๕๘ และ

season 3 ep.5 ๔ มีนาคม ๒๕๖๐)

(๓๕)



ภาพที่ ๓ แสดงการเสวยอิมและการเบ้าปากของเมนเทอร์ในห้องดำ

(season 3 ep.10 ๘ เมษายน ๒๕๖๐ และ  
season 2 ep.3 ๓๑ ตุลาคม ๒๕๕๙)

จากตัวอย่างที่ (๓๓) - (๓๕) จะเห็นว่า การใช้สายตา สีหน้า และท่าทางของเมนเทอร์แสดงถึงอำนาจที่เมนเทอร์จะสามารถตัดสินผู้เข้าแข่งขันและใช้เกมการแข่งขัน การกอดอกของเมนเทอร์แสดงถึงอำนาจและความเหนือกว่าที่เมนเทอร์จะพิจารณาตัดสินว่าจะยอมรับหรือไม่ยอมรับในคำแก้ตัวหรือเหตุผลใด ๆ จากผู้เข้าแข่งขันทีมตรงข้าม ส่วนการใช้สายตาและสีหน้าเคร่งขรึม รวมทั้งใบหน้าที่ไม่ได้ยิ้มแย้มจ้องมองมาที่ผู้เข้าแข่งขันทีมตรงข้ามแสดงให้เห็นว่า ถ้อยคำที่เมนเทอร์สื่อไปถึงผู้เข้าแข่งขันทีมตรงข้ามนั้นมีความจริงจังและมีพลังอำนาจที่จะข่มให้ผู้เข้าแข่งขันรู้สึกกลัว ทำให้ยอมรับหรือจำนนในความผิดพลาดตามที่เมนเทอร์กล่าว และการเสวยอิมหรือเบ้าปากของเมนเทอร์แสดงให้เห็นถึงการรู้ทันต่อสิ่งที่ผู้เข้าแข่งขันกระทำ เช่น ในห้องดำตอนหนึ่งเมนเทอร์ทีมหนึ่งสั่งให้ผู้เข้าแข่งขันในทีมของตนก้มลงไปกราบอ้อนวอนเพื่อให้ตนได้อยู่แข่งขันในรายการต่อ ผลที่เกิดขึ้นตามมาคือ เมนเทอร์ที่จะต้องตัดสินเบ้าปากพร้อมกับแสดงอาการว่ารู้ทันในสิ่งที่ผู้เข้าแข่งขันคนนั้นกระทำ ทำให้ผู้เข้าแข่งขันเกิดการเสียหน้าอย่างไรก็ตาม การใช้สายตา สีหน้า และท่าทางต่าง ๆ ประกอบการกล่าวถ้อยคำของเมนเทอร์ต่อผู้เข้าแข่งขันทีมตรงข้ามในห้องดำเป็นกลวิธีหนึ่งที่เมนเทอร์จะแสดงถึงอำนาจที่ตนมีเหนือกว่าวิพากษ์วิจารณ์และตัดสินผู้เข้าแข่งขัน ทำให้ผู้เข้าแข่งขันเสียหน้าและหมดความมั่นใจ รวมทั้งยอมจำนนกับคำตัดสินไปโดยปริยาย

จะเห็นได้ว่า กลวิธีความไม่สุภาพในรายการ THE FACE THAILAND มี

วัตถุประสงค์สำคัญอยู่ ๓ ประการคือ ๑) ใช้เพื่อเป็นเครื่องมือสำหรับเมนเทอร์ในการวิพากษ์วิจารณ์และตัดสินผู้เข้าแข่งขันที่คู่แข่งเพื่อที่จะทำให้เสียหน้า หมดความมั่นใจ และเสนอแนวทางแก้ไขพฤติกรรมและปรับปรุงผลงานของผู้เข้าแข่งขัน ๒) ใช้เพื่อสร้างสีสันและเพิ่มอรรถรสในรายการเพื่อให้ผู้ชมรายการได้ลุ้นและให้กำลังใจผู้เข้าแข่งขันตลอดจนเมนเทอร์ทีมที่ตนชื่นชอบ ๓) ใช้เพื่อเป็นเครื่องมือสำคัญทางการตลาดทำให้รายการได้รับความนิยมและเป็นทีกล่าวขาน (talk of the town) ในสังคม

### สรุปผลการวิจัย อภิปรายผลการวิจัย และข้อเสนอแนะ

การวิจัยเรื่องกลวิธีความไม่สุภาพในรายการ THE FACE THAILAND Season 1-3 พบว่า เมนเทอร์ใช้กลวิธีความไม่สุภาพ ๔ กลวิธี ได้แก่ ๑) กลวิธีการแสดงความไม่สุภาพอย่างตรงไปตรงมา ประกอบด้วยกลวิธีย่อย ได้แก่ การตำหนิผู้ฟัง การตัดสิน การสั่ง การตอกย้ำความผิด และการเปรียบเทียบกับผู้อื่น ๒) กลวิธีการคุกคามหน้าด้านบวกของผู้ฟัง ประกอบด้วยกลวิธีย่อย ได้แก่ การแนะนำให้ผู้ฟังเห็นข้อผิดพลาด การกล่าวโทษผู้อื่น การแสดงความเห็นแย้ง การดูถูก การแสดงความไม่เห็นใจ และการกีดกันจากกลุ่มหรือกิจกรรม ๓) กลวิธีการขู่ล่อ พบการใช้ถ้อยคำนัยผกผันที่สื่อเจตนาประชดประชัน เสียดีสี และบางสถานการณ์ยังแฝงด้วยอารมณ์ขัน ๔) กลวิธีเสริมความไม่สุภาพ ประกอบด้วยกลวิธีย่อย ได้แก่ การใช้เสียงหรือน้ำเสียง และการใช้สายตา สีหน้า และท่าทาง ทั้งนี้ กลวิธีความไม่สุภาพดังกล่าวมีวัตถุประสงค์เพื่อเป็นเครื่องมือที่เมนเทอร์ใช้วิพากษ์วิจารณ์และตัดสินผู้เข้าแข่งขันที่ตรงข้าม ใช้เพื่อสร้างสีสันและเพิ่มอรรถรสในรายการ รวมทั้งใช้เพื่อเป็นเครื่องมือทางการตลาดทำให้รายการได้รับความนิยม

ผลการวิจัยดังกล่าวสอดคล้องกับจินตนิมา สว่างลาม (๒๕๕๖) ที่พบว่า กลวิธีความไม่สุภาพมีหน้าที่ในการชี้แนะให้ผู้เข้าแข่งขันเห็นข้อบกพร่องของตนเองแล้วนำไปปรับปรุงแก้ไข รวมทั้งกลวิธีความไม่สุภาพยังใช้สร้างสีสันในรายการทำให้ผู้ชมติดตามและสร้างกระแสในสังคม ทั้งนี้ เพราะภาษาที่ฟังดูรุนแรงและดูเหมือนไม่สุภาพนั้นทำให้ผู้เข้าแข่งขันตกอยู่ในฐานะของผู้ถูกระทำส่งผลให้ผู้ชมเกิดความสงสัย จึงก่อให้เกิดแรงเชียร์จนกลายเป็นกระแสนิยมในสังคม

อย่างไรก็ตาม กลวิธีความไม่สุภาพที่เมนเทอร์ใช้นั้นจะแตกต่างกันไปตามบุคลิกลักษณะของเมนเทอร์ และแปรไปตามบริบทสถานการณ์หรือเหตุการณ์การสื่อสารในห้วงคำหรือห้วงคัดออกว่าสัปดาห์นั้นผู้เข้าแข่งขันมีพฤติกรรมหรือท่ามกลางผิดพลาดในสวนใด ทำให้ผลการวิจัยพบกลวิธีความไม่สุภาพที่หลากหลาย นอกจากนี้ ในบริบทของการแข่งขัน เมนเทอร์ที่ชนะมีสิทธิ์ใช้อำนาจของตนคุมเกมการแข่งขันและใช้สิทธิ์ที่จะคัดผู้เข้าแข่งขันที่มตรงข้ามออกจากรายการ เพื่อที่จะทำให้ลูกทีมของตนได้รับตำแหน่ง THE FACE THAILAND ดังนั้น เมนเทอร์จึงไม่จำเป็นต้องคำนึงถึงการรักษาหน้าหรือมีความเกรงใจต่อผู้ใด ด้วยเหตุนี้จึงกล่าวได้ว่า กลวิธีความไม่สุภาพที่อยู่ในบริบทของเกมการแข่งขันในรายการ THE FACE THAILAND จึงเอื้อต่อเมนเทอร์ที่สามารถใช้กลวิธีความไม่สุภาพได้โดยชอบธรรมและไม่จำเป็นต้องคำนึงถึงการรักษาความสัมพันธ์

ความไม่สุภาพนับว่าเป็นปรากฏการณ์ทางภาษาที่น่าสนใจในสังคมไทยปัจจุบัน และยังมีงานวิจัยจำนวนไม่มากที่สนใจศึกษาในแง่มุมนี้ ดังนั้น จึงควรต่อยอดผลการวิจัยครั้งนี้ด้วยการศึกษาความไม่สุภาพในรายการ THE FACE THAILAND ในช่วงอื่น ๆ ของรายการ หรือศึกษาความไม่สุภาพในรายการโทรทัศน์ รวมทั้งสื่อมวลชนแขนงอื่น ๆ ต่อไป เพื่อยืนยันให้เห็นว่า ความไม่สุภาพเป็นเครื่องมือการตลาดสำคัญของสื่อมวลชนไทยในปัจจุบัน

## บรรณานุกรม

- กฤษฎาดาวรรณ หงส์ลดารมภ์ และ อีรณัฐ โชคสุวรรณิช. **วจนปฏิบัติศาสตร์**. กรุงเทพฯ : โครงการเผยแพร่ผลงานวิชาการ คณะอักษรศาสตร์ จุฬาลงกรณ์มหาวิทยาลัย, ๒๕๕๑.
- จันทิมา สว่างลาภ. **กลวิธีความไม่สุภาพในรายการเรียลลิตีโชว์ภาษาไทย**. วิทยานิพนธ์ปริญญาโทมหาบัณฑิต สาขาวิชาภาษาไทย จุฬาลงกรณ์มหาวิทยาลัย, ๒๕๕๖.



วารสารอักษรศาสตร์ มหาวิทยาลัยศิลปากร ปีที่ ๔๐ ฉบับที่ ๒ ก.ค.-ธ.ค. (๒๕๖๑) ๒๐๑

ณัฐพร พานโพธิ์ทอง. “เอกสารคำสอนรายวิชา ๒๒๐๑๗๘๓ การวิเคราะห์ภาษาไทย ตามแนววจนปฏิบัติศาสตร์ (ฉบับปรับปรุง).” ภาควิชาภาษาไทย คณะอักษรศาสตร์ จุฬาลงกรณ์มหาวิทยาลัย, ๒๕๕๕ (เอกสารอัดสำเนา)

ประชาชาติธุรกิจออนไลน์. “The Face Thailand” **เรียลลิตี้ดราม่าสุดแซ่บ เจ็บสมราคาคุย** [ออนไลน์]. เข้าถึงเมื่อ ๒๐ กุมภาพันธ์ ๒๕๕๙. สืบค้นได้จาก [http://www.prachachat.net/news\\_detail.php?newsid=1418908167](http://www.prachachat.net/news_detail.php?newsid=1418908167), ๒๕๕๗.

ประชาชาติธุรกิจออนไลน์. **คุยกับ เต๋-ปิยะรัฐ กัลย์จาฤก เบื้องหลังความสตรอง!!** The Face Thailand [ออนไลน์]. เข้าถึงเมื่อ ๒๐ กุมภาพันธ์ ๒๕๕๙. สืบค้นได้จาก [http://www.prachachat.net/news\\_detail.php?newsid=1449314820](http://www.prachachat.net/news_detail.php?newsid=1449314820), ๒๕๕๘.

ปานปั้น ปลั่งเจริญศรี. “กลวิธีความไม่สุภาพที่ใช้ในสัมพันธสารการอภิปรายทั่วไปเพื่อลงมติไม่ไว้วางใจในรัฐสภาไทย.” ใน รายงานการประชุมวิชาการเสนอผลงานวิจัยบัณฑิตศึกษาระดับชาติและนานาชาติ วันที่ ๑๐ มีนาคม ๒๕๖๐ ณ มหาวิทยาลัยขอนแก่น, ๑๔๔๒-๑๔๕๔. ขอนแก่น : บัณฑิตวิทยาลัย มหาวิทยาลัยขอนแก่น, ๒๕๖๐.

อรวิ บุญนาค. “กลวิธีความไม่สุภาพในการแสดงความคิดเห็นผ่านเฟซบุ๊กองค์กรเครือข่ายสัญญาณโทรศัพท์เคลื่อนที่ของไทย.” ใน รายงานการประชุมวิชาการระดับชาติ SMARTS ครั้งที่ ๖ วันที่ ๑๗ มิถุนายน ๒๕๕๙, ๗๙-๙๐. ชลบุรี : คณะวิทยาการจัดการ มหาวิทยาลัยเกษตรศาสตร์ วิทยาเขตศรีราชา, ๒๕๕๙.

Brown, P. and Levinson, S.C. *Politeness : some universals in language usage*. Great Britain : Cambridge University Press, 1978, 1987.

Culpeper, J. “Toward an anatomy of impoliteness.” *Journal of Pragmatics* 25 (1996) : 349-367.

Leech, G. *Principle of Pragmatics*. London : Longman, 1983.

Panpothong, N. *A Pragmatic Study of Verbal Irony in Thai*. Ph.D. Dissertation in Linguistics, University of Hawaii, 1996.