

# การเปลี่ยนแปลงแนวคิดของการสร้างพระเครื่อง สมัยต้นรัตนโกสินทร์ถึงสงครามโลกครั้งที่ ๒\*

## Changes in the Buddha Amulet Concept from the Early Rattanakosin Period to World War II

ณัฐพล อยู่รุ่งเรืองศักดิ์\*\*

Nattapon Yurungruangsak

### บทคัดย่อ

บทความนี้ศึกษาการเปลี่ยนแปลงแนวคิดของการสร้างพระเครื่องที่เกิดขึ้นในสังคมไทยสมัยต้นรัตนโกสินทร์ถึงสงครามโลกครั้งที่ ๒ ผลของการศึกษาพบว่าปัจจัยที่ทำให้เกิดการสร้างพระเครื่องแทนพระพิมพ์มาจากแนวคิดทางสังคม รวมถึงการเปลี่ยนแปลงแนวคิดในพระพุทธศาสนา การระบาดของอหิวาตกโรค แนวคิดในการสร้างเหรียญที่ระลึก และความนิยม

\* บทความนี้ปรับปรุงจากการทำวิจัยเพื่อทำวิทยานิพนธ์ระดับปริญญาโท สาขาวิชาประวัติศาสตร์ศึกษา คณะอักษรศาสตร์ มหาวิทยาลัยศิลปากร เรื่อง “พระเครื่องกับสังคมไทยหลังสงครามโลกครั้งที่ ๒ ถึง พ.ศ. ๒๕๕๐ : ศึกษาความเชื่อ รูปแบบ และพุทธพาณิชย์” ผู้ช่วยศาสตราจารย์ ดร.วรางคณา นิพัทธ์สุขกิจ เป็นอาจารย์ที่ปรึกษา

\*\* นักศึกษาหลักสูตรอักษรศาสตรมหาบัณฑิต สาขาวิชาประวัติศาสตร์ศึกษา ภาควิชาประวัติศาสตร์ คณะอักษรศาสตร์ มหาวิทยาลัยศิลปากร

ในการสะสมของที่ระลึกและโบราณวัตถุ ปัจจัยเหล่านี้มีอิทธิพลให้เกิดการเปลี่ยนแปลงแนวคิดจากการสร้างพระพิมพ์มาสู่การสร้างพระเครื่องอย่างต่อเนื่อง สงครามโลกครั้งที่ ๒ ถือเป็นเหตุการณ์สำคัญที่มีอิทธิพลต่อแนวคิดเรื่องการสร้างพระเครื่อง จนพระเครื่องได้รับความนิยมอย่างแพร่หลาย นับเป็นจุดเริ่มต้นของยุคพุทธพาณิชย์ที่สืบทอดในสังคมไทยจนถึงปัจจุบัน

คำสำคัญ : คดีความเชือ พระเครื่อง พุทธพาณิชย์

## Abstract

This article aims to study the changes in the concept of creating Buddha amulets from the early Rattanakosin Period to World War II. The results showed that the factors that compelled votive tablets to be transformed into Buddha amulets were social. They included changes in the concept of Buddhism, the spread of cholera, the influences of medal creation, and the collection of medals as antiques. These factors steadily changed votive tablets into Buddha amulets. World War II was the main event that caused Buddha amulets to become popular, and it is considered to represent the beginning of the period of Buddhist Commerce that prevails until now.

Keywords : Beliefs, Buddha Amulets, Buddhist Commerce

## ความนำ

การสร้างพระพิมพ์โดยมีวัตถุประสงค์เพื่อให้เกิดความเป็นสิริมงคลและเกิดพุทธคุณปาฏิหาริย์ ตลอดจนสืบทอดพระศาสนา มีมาตั้งแต่สมัยอยุธยาตอนปลายจนถึงสมัยต้นรัตนโกสินทร์ เมื่อเกิดการเปลี่ยนแปลงในสังคมทั้งในด้านแนวคิดในพุทธศาสนา และเหตุการณ์บ้านเมืองก็ทำให้พระพิมพ์ได้รับความนิยมและเปลี่ยนรูปแบบ เกิดการสร้างพระพุทธรูปขนาดเล็กขึ้นอันเป็นที่มาของพระเครื่องรางหรือพระเครื่องเพื่อให้ผู้ที่มีศรัทธาเลื่อมใสในพุทธศาสนาพกติดตัวเป็นเครื่องรางของขลังได้ ส่วนหนึ่งของการสร้างพระพิมพ์เกิดจากการปรับเปลี่ยนแนวคิดทางพุทธศาสนาในรัชสมัยพระบาทสมเด็จพระพุทธยอดฟ้าจุฬาโลก รัชกาลที่ ๑ จากพุทธศาสนาแบบอุดมคติไปเป็นพุทธศาสนาแนวมนุษยนิยม คือ ไม่นับการเข้าถึงการนิพพาน แต่นับในเรื่องความสำเร็จที่สามารถสร้างขึ้นได้ในชาตินี้ ส่งผลให้มีการสร้างพระพุทธรูปและพระพิมพ์ในสมัยนี้เพื่อตอบสนองความต้องการทางด้านจิตใจ ให้ความรู้สึกปลอดภัยในชีวิตโดยเน้นในรูปแบบของพุทธคุณด้านคงกระพันชาตรีซึ่งสอดคล้องกับสภาพสังคมในขณะนั้นที่อยู่ในภาวะสงครามมากกว่าการคำนึงถึงการสืบทอดพระศาสนาหรือการสร้างเพื่อถวายเป็นพุทธบูชาตามคติความเชื่อเดิม

นอกจากนี้ เหตุการณ์ต่างๆ ที่เกิดขึ้นในเวลาต่อมาได้ส่งผลให้แนวคิดเรื่องพระเครื่องได้รับความนิยมในสังคมและแพร่หลายออกไปอย่างกว้างขวาง ได้แก่ การระบาดของอหิวาตกโรค ในช่วงรัชสมัยของพระบาทสมเด็จพระนั่งเกล้าเจ้าอยู่หัว รัชกาลที่ ๓ และรัชกาลของพระบาทสมเด็จพระจุลจอมเกล้าเจ้าอยู่หัว รัชกาลที่ ๕ และการรับอิทธิพลทางด้านความคิดและวัฒนธรรมด้านต่างๆ ของตะวันตกในช่วงรัชสมัยของพระบาทสมเด็จพระจุลจอมเกล้าเจ้าอยู่หัว ได้เกิดความนิยมในการเก็บสะสมเครื่องถ้วยเครื่องลายคราม หนังสือ โบราณวัตถุ รวมถึงการเก็บสะสมพระพุทธรูปและพระพิมพ์ต่างๆ ความนิยมเหล่านี้เป็นปัจจัยหนึ่งที่มีผลทำให้พระพิมพ์ในกรุพระเจดีย์เป็นที่นิยมแพร่หลายและประเมินคุณค่าในฐานะ “พระเครื่อง” แทน มีการศึกษาประวัติและรูปแบบของพระพิมพ์ที่สร้างในแต่ละยุคสมัย ทำให้เกิดความเชื่อในพุทธคุณและนำพระพิมพ์เหล่านั้นมาบูชาในลักษณะของพระเครื่อง

ยิ่งไปกว่านั้น ยังเกิดแนวคิดในเรื่องการสร้างของที่ระลึกและเหรียญที่ระลึกในโอกาสต่างๆ ซึ่งเริ่มเป็นที่นิยมในหมู่เจ้านายและชนชั้นสูงและต่อมาได้มีอิทธิพลต่อ

## ๑๕๐ อนุรักษ์ อยู่รุ่งเรื่องศักดิ์

สังคมโดยรวมทำให้เกิดการสร้างของที่ระลึกในโอกาสต่างๆ ขึ้น เมื่อความนิยมนี้รวมกับการเข้ามาของวิทยาการทางด้านภาพถ่ายภาพและการนำเข้าเครื่องผลิตเหรียญที่สามารถผลิตเหรียญพระเครื่องให้มีความคมชัดและสวยงาม จนเกิดการสร้างเหรียญที่ระลึกที่มีรูปพระสงฆ์เพื่อใช้แจกในงานพระราชทานเพลิงศพขึ้นเป็นครั้งแรกและเป็นที่มาของเหรียญพระเครื่องในฐานะวัตถุมงคลด้วย และเหตุการณ์สงครามโลกครั้งที่ ๒ (พ.ศ. ๒๔๘๒-๒๔๘๘) เป็นปัจจัยสำคัญที่กระตุ้นให้พระเครื่องได้รับความนิยมอย่างสูงในสังคมไทย ในสมัยนี้มีทั้งการสร้างพระเครื่องขึ้นมาใหม่เป็นจำนวนมาก มีการขุดหาพระพิมพ์ตามกรุต่างๆ เพื่อนำมาเป็นพระเครื่อง รวมถึงการสร้างพระบูชาและพระเครื่องโดยรัฐบาลเพื่อต้องการให้เป็นวัตถุมงคลประจำชาติ ทั้งยังเป็นการเสริมให้รัฐบาลมีบทบาทเป็นผู้นำในการแสวงหาที่พิภพทางด้านจิตใจด้วย

ดังนั้น เพื่อให้เข้าใจถึงจุดเริ่มต้นของแนวคิดเรื่องการสร้างพระเครื่องในสมัยรัตนโกสินทร์ ผู้วิจัยจึงทำการศึกษาถึงปัจจัยที่มีผลทำให้เกิดแนวคิดในเรื่องพระเครื่องและความนิยมสร้างพระเครื่องขึ้นในสังคมระหว่างสมัยต้นรัตนโกสินทร์ถึงสงครามโลกครั้งที่ ๒ ซึ่งเป็นจุดเริ่มต้นของยุคพุทธพาณิชย์จนถึงปัจจุบัน

### ปัจจัยที่ทำให้พระพิมพ์กลายเป็นพระเครื่องในสมัยรัตนโกสินทร์

การสร้างพระพิมพ์ในระยะแรกตั้งแต่พุทธศาสนาได้รับการเผยแพร่ในประเทศไทยนั้นมีวัตถุประสงค์เพื่อสืบทอดพระศาสนาตามคติความเชื่อเรื่องปัญจอันตรายานที่กล่าวว่าพุทธศาสนาจะดำรงอยู่เพียง ๕,๐๐๐ ปี และค่อยๆ เสื่อมลงจนในที่สุดจะไม่มีพุทธศาสนาอยู่บนโลกนี้ จากความเชื่อนี้จึงได้มีการสร้างพระพิมพ์ขึ้นเพื่อเป็นเครื่องแสดงความเจริญรุ่งเรืองของพุทธศาสนาและมีการจารึกพระคาถา “*เย ธมฺมา*”<sup>\*</sup> อันเป็นหัวใจของพุทธศาสนาเพื่อให้พระศาสดาคงอยู่สืบไป โดยทั่วไปพระพิมพ์มีลักษณะเป็นพระพุทธรูป

\* คาถา เย ธมฺมา เป็นการกล่าวสรุปหลักธรรมสำคัญของพุทธศาสนา คือ อริยสัจ ซึ่งสั้นกระชับเพียง ๔ บาทเท่านั้นง่ายต่อการจดจำและเข้าใจเนื้อความ ทั้งยังทำให้พระพุทธรูปองค์ตรงได้สาวกองค์สำคัญ คือพระโมคคัลลานะและพระสารีบุตรมาเป็นอัครสาวกเบื้องซ้ายและเบื้องขวา พุทธศาสนิกชนจึงนับถือกันว่าเป็นคาถาวิเศษ ถือเป็นสัมพุทธนิมิตสำหรับเปลี่ยนแปลงความนับถือของผู้ที่ยังไม่เคยสดับรับฟังพระธรรม จึงนิยมจารึกไว้เพื่อประกาศพุทธศาสนาให้เผยแพร่ออกไป

ที่มีวัตถุประสงค์สร้างเป็นเนื้อดินหรือเนื้อโลหะต่างๆ พิมพ์พระพุทธรูปลงบนพื้นผิววัสดุซึ่งจะมีทั้งขนาดใหญ่และขนาดเล็ก ต่อมาสังคมอยุธยาได้รับอิทธิพลจากศาสนาพราหมณ์-ฮินดู ในการสร้างวัตถุหรือสิ่งของต่างๆ เพื่อถวายต่อเทพเจ้าและคติความเชื่อเกี่ยวกับการเวียนว่ายตายเกิดซึ่งมีผลทำให้เกิดการเปลี่ยนแปลงแนวคิดในการสร้างพระพิมพ์ขึ้นใหม่คือ จากการสร้างเพื่อสืบทอดพระศาสนาเป็นการสร้างเพื่อประกอบบุญกุศลของผู้สร้างและเพื่อถวายเป็นพุทธรูชา รวมถึงเพื่ออุทิศส่วนกุศลให้กับผู้ตายด้วย

ในสมัยรัตนโกสินทร์มีข้อมูลที่สามารถบ่งบอกได้ว่ามีการเปลี่ยนแปลงแนวคิดเรื่องการสร้างพระพิมพ์เพื่อนำมาใช้ในฐานะเครื่องรางของขลังชนิดหนึ่ง เรียกกันว่า “พระเครื่องราง” หรือ “พระเครื่อง” โดยพระเครื่องมีลักษณะพิเศษที่แตกต่างจากพระพิมพ์คือจะมีการสร้างพระพิมพ์ให้มีขนาดกะทัดรัดเหมาะแก่การพกพาและในบางครั้งจะมีการลงอักขระเลขยันต์ลงบนพื้นผิววัสดุเพื่อเพิ่มความศักดิ์สิทธิ์ให้เกิดขึ้นกับพระเครื่ององค์นั้นๆ

แนวคิดในการสร้างพระเครื่องได้รับอิทธิพลจากปัจจัยทางสังคมในด้านต่างๆ ตามเหตุการณ์สำคัญที่เกิดขึ้น ดังนี้

#### **การปรับเปลี่ยนแนวคิดทางพุทธศาสนา**

สมัยต้นรัตนโกสินทร์ ผู้คนส่วนใหญ่อพยพมาจากกรุงศรีอยุธยา ความรู้ ความคิด ความเชื่อ ตลอดจนโครงสร้างทางสังคมจึงไม่แตกต่างจากสมัยอยุธยา ความเชื่อที่ได้รับการถ่ายทอดมาจากยุคนั้น มีทั้งความเชื่อในเรื่องอำนาจเหนือธรรมชาติและไสยศาสตร์ ความเชื่อทางศาสนาพราหมณ์-ฮินดู และความเชื่อเกี่ยวกับพุทธศาสนา

อย่างไรก็ดี ความเชื่อดังกล่าวก็ได้รับการปรับเปลี่ยนและมีการออกข้อบังคับเกี่ยวกับการนับถือสิ่งศักดิ์สิทธิ์ต่างๆ ในรัชสมัยพระบาทสมเด็จพระพุทธยอดฟ้าจุฬาโลกมีประกาศว่า “ให้นับถือเทพารักษ์แต่พอควร ห้ามอย่าให้นับถือสิ่งศักดิ์” ทั้งพระองค์ทรงปรับเปลี่ยนแนวคิดเพื่อให้คนในสังคมเข้าถึงพุทธศาสนาได้ง่ายขึ้น โดยเปลี่ยนจากการมุ่งสู่นิพพานหรือการหลุดพ้น ไปสู่แนวคิดที่มีลักษณะมนุษย์นิยม สัจนิยม และเหตุผลนิยมมากขึ้น เน้นความสำเร็จและการสะสมบุญที่สามารถสร้างขึ้นได้ในชาตินี้ ทำให้จุดหมายปลายทางของชีวิตมาอยู่ในชาตินี้มากขึ้น มีการแปลคำสอนทางพุทธศาสนาจากภาษาบาลี เป็นความเรียงภาษาไทยเพื่อให้พุทธศาสนิกชนอ่านและทำความเข้าใจ

ในเนื้อหาและคำสอนได้สะดุดและบังเกิดความศรัทธาในศาสนามากขึ้น

การปรับเปลี่ยนแนวคิดทางพุทธศาสนา มีสาเหตุมาจากการเปลี่ยนแปลงทางเศรษฐกิจและสังคมที่เกิดขึ้นมาตั้งแต่สมัยอยุธยาตอนปลายต่อเนื่องมาถึงสมัยรัตนโกสินทร์ การเติบโตทางเศรษฐกิจที่เกิดจากการค้ากับต่างชาติ การเกิดและการขยายตัวของจำนวนไพร่กระฎุมพีในสมัยอยุธยาตอนปลายนับเป็นรากฐานสำหรับพัฒนาการของสังคมและแนวคิดที่แตกต่างในสมัยรัตนโกสินทร์<sup>๓๒</sup> อันเป็นที่มาของ “แนวคิดแบบบริโศคินิยม”<sup>๓๓</sup> รัตนโกสินทร์ สังคมไทยผูกพันกับระบบการค้าของโลกตะวันตกและมีความรู้มากขึ้นเกี่ยวกับสภาพแวดล้อมในโลก ตลอดจนเชื่อในสติปัญญาความสามารถของปัจเจกชนมากขึ้น ทำให้มีความต้องการแสวงหาความสุขความสบายในชาตินี้ ส่งผลให้แสวงหาผลประโยชน์จากการค้าเพื่อนำทรัพย์สินที่ได้มาบำรุงบำเรอความสุขให้แก่ตนเองและครอบครัวซึ่งจะมีผลกระทบต่อระบบไพร่ เมื่อมีการจ่ายเงินแทนการใช้แรงงาน<sup>๓๔</sup>

วัฒนธรรมบริโศคินิยมได้ส่งผลให้แนวคิดในพุทธศาสนาซึ่งเป็นเครื่องยึดเหนี่ยวทางด้านจิตใจเกิดการเปลี่ยนแปลง ซึ่งแต่เดิมนั้นพุทธศาสนาทำหน้าที่ตอบสนองต่อความต้องการทางด้านจิตใจในเรื่องของการหลุดพ้นจากวัฏสงสารเข้าสู่การนิพพาน อันเป็นอุดมคติหรือจุดมุ่งหมายสูงสุดของชีวิต กลายเป็นการปรารถนาความสุขและการมีอายุยืนยาว แนวคิดดังกล่าวนี้ได้ส่งผลให้มีการสร้างเครื่องรางของขลังเพื่อใช้เป็นเครื่องยึดเหนี่ยวจิตใจตามความเชื่อที่สามารถทำให้องค์พระพันชาติ<sup>๓๕</sup> ฟันแทงไม่เข้า และมีชีวิตอยู่รอดปลอดภัยจากการสู้รบทั้งในยามศึกสงครามและภัยอันตรายต่างๆ จึงมีการนำเอารูปเคารพทางศาสนาเข้ามาผสมผสานกับความเชื่อในเรื่องเครื่องรางของขลัง จนกระทั่งมีการสร้างพระเพื่อใช้เป็นเครื่องรางของขลังขึ้น

ในการสร้างพระโดยมีวัตถุประสงค์เพื่อใช้เป็นเครื่องรางของขลังหรือเพื่อให้เกิดพุทธคุณนั้น วรรณคดีเรื่องขุนช้างขุนแผนซึ่งเป็นวรรณกรรมสมัยรัตนโกสินทร์ แต่งขึ้นในรัชสมัยพระบาทสมเด็จพระพุทธเลิศหล้านภาลัย รัชกาลที่ ๒ ได้สะท้อนให้เห็นถึงวิถีชีวิต ประเพณี และคติความเชื่อของคนในสังคม โดยมีการกล่าวถึงการพกเครื่องรางของขลังและการนำพระมาเป็นเครื่องรางของขลังด้วย ดังปรากฏความว่า

จัดแจงแต่งตัวนุ่งยก	เข็มขัดรัดอกแล้วใจห่าง
ผูกตัวเข้าเป็นพรวนล้วนเครื่องราง	พระประอทธอดหว่างมวงคลวง

ลูกไข่น้ำทองแดงกำแพงเพชร  
ตะกรุดโทนของท่านอาจารย์คง

ไขเปิดเป็นหินขมิ้นผง  
แล้วอมองค์พระควมล้ำจิ้งจิง\*

การกล่าวถึงพระภควัมในวรรณคดีเรื่องขุนช้างขุนแผนซึ่งกล่าวไว้หลายครั้ง ในลักษณะของการเป็นเครื่องรางของขลังชนิดหนึ่งสะท้อนให้เห็นว่า การนำพระภควัม มาเป็นเครื่องรางเป็นที่นิยมและยอมรับของบุคคลทั่วไป บางครั้งก็มีการนำรูปพระภควัม มาเขียนเพื่อนำไปทำเป็นตะกรุด<sup>๖</sup> และมีการนำพระภควัมมาแช่ในน้ำมันหอมเพื่อใช้ในการทำน้ำมันตีให้ “น้ำมันนั้นทาหนาทิ้งทุบตี”<sup>๗</sup> ด้วย อีกทั้งกล่าวถึงวิธีการพกพระ เครื่องรางของขลังติดตัวโดยวิธีต่างๆ อาทิเช่น การอมพระภควัมไว้ในปาก การแขวน พระภควัมไว้กับตัว<sup>๘</sup> และการนำพระภควัมมาห่อใส่ผ้าประเจียดแล้วนำไปโปกไว้ที่ ศีรษะ<sup>๙</sup>

สันนิษฐานว่าการนำพระภควัมมาสร้างเป็นรูปเคารพหรือพระเครื่องรางของขลัง มีวัตถุประสงค์ให้เกิดอิทธิฤทธิ์ทางด้านมหาอุด เพื่อใช้เป็นเครื่องรางในการทำศึกสงคราม ลักษณะของพระภควัมนั้นมี ๒ ลักษณะใหญ่ๆ คือ ลักษณะของพระยกมือทั้งสองข้าง ปิดใบหน้า และลักษณะของพระยกมือทั้งสองข้างปิดใบหน้าและมีมือที่เพิ่มขึ้นมาไว้ ปิดหูและปิดทวาร ซึ่งเป็นลักษณะของการปิดบังและป้องกันอันตรายที่จะเกิดขึ้นจาก ศาสตร์อาวุธทั้งหลาย นอกจากนี้ ยังมีความนิยมในการนำรูปพระภควัมมาสักไว้บน ร่างกายเพื่อให้เกิดพุทธานุภาพ ซึ่งมีกล่าวในวรรณคดีเรื่องขุนช้างขุนแผน ตอนหนึ่งว่า

อันแม่ทัพคนนี้มีศักดา  
แขนขวาสักทรงเป็นองค์นารายณ์  
ขาขวามีสักพยัคฆ์  
สักอุระรูปพระโมคคัลลาน์  
สีข้างสักอักษรณะจิ้งจิง

อยู่คงสาตราวิชาดี  
แขนซ้ายสักขาดเป็นราชสีห์  
ขาซ้ายสักหมี่มีกำลัง  
ภควัมปิดตานั้นสักหลัง  
ศีรษะฝังพลอยนิลเม็ดจินดา<sup>๑๐</sup>

วรรณคดีเรื่องขุนช้างขุนแผนจึงสะท้อนให้เห็นว่าผู้คนในสังคมมีความเชื่อในเรื่อง ของความศักดิ์สิทธิ์และอิทธิฤทธิ์ของเครื่องรางของขลังอย่างแพร่หลาย รวมถึงความ นิยมในการใช้พระภควัมในฐานะเครื่องรางของขลัง และมีการพกพาพระเครื่องราง ของขลังติดตัวไว้เพื่อใช้ในโอกาสต่างๆ เพื่ออาศัยพุทธคุณของพระภควัมในการป้องกัน

ภัยอันตรายจากศาสตราวุธ จึงสันนิษฐานได้ว่า พระภควัมเป็นพระเครื่องรางของขลัง หรือ “พระเครื่อง” อย่างแรกที่เกิดขึ้นมาตั้งแต่ช่วงสมัยปลายอยุธยา ผู้วิจัยจึงมีความเห็นที่ต่างจากแนวคิดของ ฉลอง สุนทรวาณิชย์ ที่สันนิษฐานว่า “พระเครื่องแรกสุดน่าจะได้แก่ พระกำแหงขุมกอบ พุงเศรษฐี (กำแหงเพชร) ซึ่งเป็นพระกรุโบราณที่ “กรุแตก” โดยบังเอิญและถูก “ค้นพบ” โดยสมเด็จพระพุฒาจารย์ (โต) วัดระฆังฯ นำมาแจกจ่ายกลายเป็น “พระเครื่อง” หลังจากนั้นไม่นาน สมเด็จพระเจ้าตากสินมหาราช “สร้าง” พระสมเด็จวัดระฆัง แจกจ่ายสานุศิษย์ เช่นเดียวกับ พระกริ่งปวเรศฯ ที่ “สร้าง” ขึ้นโดยสมเด็จพระมหาสมณเจ้ากรมพระยา ปวเรศวริยาลงกรณ์ วัดบวรนิเวศ ก็นับเป็นพระเครื่องไทยรุ่นแรกๆ”<sup>\*</sup>

ในระยะเวลาที่มีพระเครื่องเกิดขึ้นมานั้น สันนิษฐานว่ายังไม่เป็นที่แพร่หลายหรือเป็นที่นิยมกันทั่วไปในสังคม เนื่องจากมีวัตถุประสงค์เพื่อให้เกิดพุทธคุณทางด้านคงกระพันชาตรี และมหาอุดเป็นส่วนใหญ่ ซึ่งตอบสนองความต้องการของผู้ที่ถูกเกณฑ์ไปในการสู้รบในสงครามและกลุ่มโจรผู้ร้ายเท่านั้น ต้นรัตนโกสินทร์นั้นยังคงมีศึกสงครามกับพม่าอย่างต่อเนื่อง ผู้ที่ต้องไปสู้รบในสงคราม ต้องการเครื่องยึดเหนี่ยวจิตใจเพื่อให้เกิด

\* การสันนิษฐานของ ฉลอง สุนทรวาณิชย์ น่าจะมีข้อมูลจากหนังสือเรื่อง จดหมายเหตุเรื่องประพาสต้นในรัชกาลที่ ๕ ซึ่ง สมเด็จพระมหาสมณเจ้ากรมพระยาวชิรญาณวโรรสได้ทรงพระนิพนธ์ไว้ ระบุว่าเมื่อ พ.ศ. ๒๓๙๒ สมเด็จพระพุฒาจารย์ (โต) ได้ขึ้นมาเยี่ยมญาติที่เมืองกำแหงเพชรและในครั้งนั้นได้ปฏิสังขรณ์พระเจดีย์โบราณ ๓ องค์และพบพระพิมพ์บรรจุอยู่ในพระเจดีย์ แต่ก็ไม่ได้ทรงระบุว่าสมเด็จพระพุฒาจารย์ (โต) นำพระพิมพ์ที่พบจากพระเจดีย์เหล่านั้นมาแจกจ่ายจนพระพิมพ์เหล่านั้นกลายเป็นพระเครื่องตามที่ ฉลอง สุนทรวาณิชย์ สันนิษฐานไว้ นอกจากนี้เมื่อพิจารณาถึงบริบททางสังคมในสมัยที่มีการสร้างพระพิมพ์เมืองกำแหงเพชรและมีการจารึกถึงพุทธคุณด้านต่างๆ ก็ไม่น่าจะเป็นไปได้เพราะไม่ปรากฏว่ามีการสร้างพระพิมพ์และมีการจารึกถึงพุทธคุณพร้อมทั้งอุปเท่ห์ไว้อีก ดังนั้น พระพิมพ์เมืองกำแหงเพชรจึงไม่ใช่พระเครื่องแรกสุดที่เกิดขึ้น แต่ผู้วิจัยสันนิษฐานว่าพระภควัมเป็นพระเครื่องชนิดแรกที่เกิดขึ้น โดยมีมาตั้งแต่สมัยอยุธยาตอนปลายแล้ว เพราะในวรรณคดีเรื่องขุนช้างขุนแผนที่แต่งในสมัยรัชกาลที่ ๒ แต่เป็นเนื้อเรื่องในสมัยอยุธยา นั้น ได้ปรากฏชื่อพระเครื่องชนิดนี้ขึ้นมาหลายครั้ง ทำให้สามารถอนุมานได้ว่าพระเครื่องชนิดนี้ได้รับความนิยมและสืบทอดคติความเชื่อมาตั้งแต่สมัยอยุธยาจนกระทั่งถึงสมัยต้นรัตนโกสินทร์หรือมีจะนั้นอย่างช้าที่สุดก็เกิดขึ้นในสมัยรัชกาลที่ ๒ ซึ่งมีการแต่งวรรณกรรมเรื่องขุนช้างขุนแผนขึ้น



ความเชื่อมั่นในการต่อสู้ ส่วนกลุ่มโจรผู้ร้ายมักเป็นผู้ที่มีความรู้ ความสามารถในเรื่องของไสยศาสตร์ คาถาอาคม เป็นอย่างดี ในบันทึกของปาลเลกัวร์ (พ.ศ. ๒๓๘๖) บาทหลวงชาวฝรั่งเศสที่เข้ามาอยู่ในประเทศไทยในช่วงรัชสมัยของพระบาทสมเด็จพระนั่งเกล้าเจ้าอยู่หัว ก็ได้กล่าวถึงโจรที่มีคาถาอาคมสะกดให้เจ้าบ้านไม่สามารถขยับเขยื้อนร่างกายได้ไว้ว่า “หมอมีเหล่านี้สมคบกับพวกหัวขโมย มีวิธีการกระทำทำให้จิ้งจกกันไปทั้งบ้าน สามารถขึ้นเรือนและลักทรัพย์สิ่งมีค่าได้โดยสะดวก”<sup>๖</sup> เมื่อเริ่มแรกคนทั้งสองกลุ่มนี้เท่านั้นที่ต้องการพกพาเครื่องรางของขลัง เครื่องป้องกันรวมถึงพระเครื่องที่มีพุทธคุณทางด้านคงกระพันชาตรี ส่วนบุคคลทั่วไปยังไม่มี ความจำเป็นจะต้องพกพาพระเครื่องที่มีพุทธคุณทางด้านนี้แต่ประชาชนอาจมีการพกเครื่องรางของขลังอย่างอื่นที่เชื่อว่าสามารถป้องกันตนให้พ้นจากสัตว์ร้ายหรือวิญญาณร้ายและเครื่องรางของขลังที่เชื่อกันว่ามีอาคมทางด้านเมตตามหานิยม อย่างไรก็ตามในอีกมุมหนึ่งของสังคมผู้คนส่วนหนึ่งที่ได้รับการศึกษาไม่ได้ให้ความสนใจหรือไม่มีความเชื่อในเรื่องเครื่องรางของขลัง<sup>๗</sup> ดังนั้นพระเครื่องจึงจำกัดอยู่เพียงกลุ่มคนที่ต้องเสี่ยงอันตรายในชีวิตทั้งในทางสุจริตและมิชฉะชีพเท่านั้น

นอกจากนี้ในช่วงปลายรัชสมัยของพระบาทสมเด็จพระนั่งเกล้าเจ้าอยู่หัว ได้เกิดการระบาดของอหิวาตกโรคขึ้นอย่างรุนแรงซึ่งคร่าชีวิตผู้คนจำนวนมากเป็นต่อเนื่องจนอาจไปทั่ว ประชาชนจำนวนมากเสียชีวิต เนื่องจากการแพทย์ในเวลานั้นยังไม่เจริญทำให้การรักษาโรคไม่ได้ผล ผู้ที่กำลังสิ้นหวังจึงต่างพากันแสวงหาเครื่องยึดเหนี่ยวจิตใจเพื่อเป็นกำลังใจต่อสู้กับโรคภัยไข้เจ็บ สำหรับพุทธศาสนิกชนแล้วพระเครื่องกลายเป็นทางออกในการป้องกันและรักษาอหิวาตกโรค

#### การระบาดของอหิวาตกโรค

การระบาดของอหิวาตกโรคหรือโรคห่าถือเป็นเหตุการณ์ร้ายแรงของบ้านเมืองมาทุกยุคทุกสมัยการระบาดของอหิวาตกโรคในสมัยอยุธยาแต่ละครั้งได้ทำให้มีผู้เสียชีวิตเป็นจำนวนมากและส่งผลให้เกิดความเสียหายทั้งในแง่สังคมและเศรษฐกิจขึ้นเป็นอย่างมากเพราะไม่สามารถติดต่อค้าขายกับบ้านเมืองอื่นได้ การที่ทางการไม่สามารถควบคุมการระบาดของโรคได้ ส่งผลให้ประชาชนส่วนใหญ่ใช้วิธีป้องกันและการรักษาโรคตามความเชื่อและหาที่พึ่งทางใจโดยการทำพิธีกรรมทางศาสนา เช่น การตีมนัน น้ำมนต์ การประพรมน้ำมนต์ การสวดมนต์ รักษาศีล ปล่อยสัตว์ที่จะถึงมรณภัย

เป็นต้น

ในสมัยต้นรัตนโกสินทร์มีการระบาดของอหิวาตกโรคครั้งรุนแรง ๓ ครั้ง ครั้งแรกใน พ.ศ. ๒๓๗๓ แผ่นดินพระบาทสมเด็จพระพุทธเลิศหล้านภาลัย พระราชพงศาวดารกล่าวถึงความรุนแรงของการระบาดของอหิวาตกโรคในครั้งนั้นว่า

ที่กรุงเทพก็เป็นขึ้นเมื่อ ณ วันเดือน ๗ ขึ้น ๖ ค่ำ ไปถึงวันเพ็ญคนตายทั้งชายหญิงศพที่ป่าช้าแลศาลาดินในวัดสระเกศ วัดบางลำภู (วัดสังเวชวิศยาราม) วัดบพิตรพิมุข วัดประทุมคงคา แลวัดอื่นๆ ก่ายกันเหมือนกองฟืน ที่เฝ้าเสียก็มากกว่ามาก แลที่ลอยในแม่น้ำลำคลองเกลื่อนกลาดไปทุกแห่งจนพระสงฆ์ก็นี้ออกจากวัด คฤหัสถ์ก็นี้ออกจากบ้าน น่านอนจนหนัก ถนนหนทางก็ไม่มีคนเดิน ตลาดก็ไม่ได้ออกซื้อขายกัน ต่างคนต่างรับประทานแต่ปลาแห้งพริกกับเกลือเท่านั้น น้ำในแม่น้ำก็กินไม่ได้ อาเกียรณไปด้วยซากศพ<sup>๔</sup>

ดังนั้นเพื่อสร้างขวัญและกำลังใจให้แก่ประชาชนตลอดจนการขจัดสิ่งชั่วร้ายและเสียดจัญไร พระบาทสมเด็จพระพุทธเลิศหล้านภาลัยทรงรับสั่งให้ตั้งพระราชพิธีอาพาธพินาศขึ้น ณ พระที่นั่งดุสิตมหาปราสาท คล้ายพระราชพิธีตรุษ คือ มีการยิงปืนใหญ่รอบพระนครตลอดรุ่งคืนหนึ่ง แล้วอัญเชิญพระแก้วมรกต และพระบรมสารีริกธาตุออกแห่ไปรอบพระนคร นิมนต์พระราชอาคันโธไปร่วมในกระบวนแห่ มีการโปรยทรายและประพรมน้ำพระปริตรทั้งทางบกและทางเรือ ทั้งพระองค์ก็ทรงรักษาศีล สละพระราชทรัพย์ซื้อชีวิตสัตว์สี่เท้าสองเท้า ปลอยนกโทษที่ไมใช่ห้าศึก และห้ามราษฎรทำปาณาติบาต (การฆ่าสัตว์) หลังพระราชพิธีเสร็จสิ้น อหิวาตกโรคระบาดหนักอยู่ประมาณ ๑๕ วัน ก็ค่อยหายไป<sup>๕</sup>

การระบาดของอหิวาตกโรคที่รุนแรงเกิดขึ้นอีกครั้งในรัชกาลที่ ๓ ใน พ.ศ. ๒๓๗๒ ประชาชนเรียกการระบาดของอหิวาตกโรคครั้งนี้ว่า “ห่าลงปีระกา” ส่งผลให้มีผู้เสียชีวิตจำนวนมาก ในพระราชพงศาวดารรัชกาลที่ ๓ ได้ระบุถึงความสูญเสียครั้งนั้นไว้ว่า

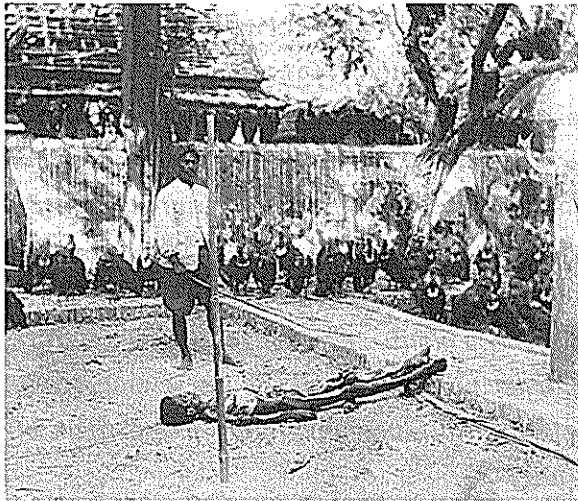
เมื่อเดือน ๗ แรม ๑ ค่ำ เกิดความไข้บวมทั้งแผ่นดิน ใช้นั้นเป็นมาแต่ประเทศฝ่ายทะเล เป็นมาแต่เมืองฝ่ายตะวันตกขึ้นมาก่อน ใช้นั้นเป็น

ขึ้นมาถึงกรุงเทพมหานคร เป็นขึ้นไปจนถึงเมืองฝ้ายเหนือ เสียพระเจ้าลูกยาเธอ พระองค์เจ้าเฉลิมวงศ์องค์ ๑ พระองค์เจ้าจินดาองค์ ๑ พระราชธิดา พระองค์เจ้าพวงแก้วองค์ ๑ เสนาบดี เจ้าพระยาบดินทรเดชา ๑ จึงบำเพ็ญพระราชกุศลทรงศีล แล้วให้เจ้าพนักงานซื้อสัตว์ที่จะต้องถึงมรณภัย แล้วปล่อยไปให้รอดชีวิตทุกวัน สิ้นพระราชทรัพย์เป็นอันมาก จึงโปรดเกล้าโปรดกระหม่อมให้บาร้องราษฎรทำบุญให้ทาน ปล่อยสัตว์ที่อยู่ในกักขังให้รอดจากความตาย แล้วให้ตั้งอยู่ในความเมตตากรุณาต่อกัน...ความใช้ครั้งนั้นตรวดจตุตามบัญญัติเบียดวัดที่ยื่นจำหน่ายตายในปีนั้นอยู่ในราว ๑๐ อด ๒ ทุกหมู่ทุกกรม ผิดบ้างก็เล็กน้อยประการหนึ่งสืบดูตามบ้านใหญ่ๆ ที่มีคนถึงร้อยๆ เศษ ก็ตายถึง ๒๐ เศษ<sup>๖๖</sup>

พระบาทสมเด็จพระนั่งเกล้าเจ้าอยู่หัวก็ได้ทรงปฏิบัติเช่นเดียวกับที่พระบาทสมเด็จพระพุทธเลิศหล้านภาลัย คือ ประกอบพิธีกรรมทางศาสนาเพื่อให้เกิดกุศลบุญและทรงสละพระราชทรัพย์ซื้อชีวิตสัตว์สี่เท้าสองเท้า ปล่อยนกโทษ และห้ามราษฎรทำปาณาติบาต

การระบาดของอหิวาตกโรคในแต่ละครั้งนั้นมีความรุนแรงทำให้ผู้คนเสียชีวิตเป็นจำนวนมากจนกระทั่งไม่สามารถที่จะทำการเผาศพได้ทั้งหมด ศพส่วนหนึ่งได้นำมาวางไว้ที่วัดสระเกศเพื่อให้แร้งจิกกิน ผู้คนหวาดกลัวต่อการระบาดของโรคเพราะไม่สามารถควบคุมโรคได้ ทั้งการแพทย์และการสาธารณสุขก็ไม่มีประสิทธิภาพมากเพียงพอ ผู้คนยังคงบริโภคน้ำที่ไม่สะอาดและไม่เข้าใจสาเหตุและวงจรของการระบาดของโรค อีกทั้งคนในสังคมยังมีความเชื่อกันว่าอหิวาตกโรคเป็นโรคที่เกิดจาก “เจ้าโกรธผีโกรธจึงบันดาลให้เป็นไข้เจ็บดังนี้” จึงไม่มีใครที่จะรักษาหายและไม่สามารถควบคุมการระบาดของโรคได้ การจะรักษาหรือระงับการระบาดของโรคจึงทำได้เพียงการหาที่พึ่งทางใจเท่านั้น เช่น การบำเพ็ญรักษาศีล การทำบุญปล่อยสัตว์ที่จะถึงมรณภัย

ต่อมา ในรัชสมัยของพระบาทสมเด็จพระจุลจอมเกล้าเจ้าอยู่หัว วิทยาการทางการแพทย์และสาธารณสุขได้รับการพัฒนาให้ดีขึ้น เมื่อเกิดการระบาดของอหิวาตกโรคใหญ่ขึ้นอีกครั้งใน พ.ศ. ๒๔๑๖ จึงสามารถควบคุมการระบาดของโรคได้และมีการ



ภาพศพที่ถูกทิ้งไว้ให้แร้งกิน ณ วัดสระเกษ

รักษาพยาบาลแบบสมัยใหม่แทนการประกอบพิธีกรรมทางศาสนาเพื่อบรรเทาความรุนแรงของการระบาดหรือการรักษาด้วยการดื่มกินน้ำมนต์ดั้งเดิมที่เคยปฏิบัติกันมาในอดีต โดยเริ่มมีการจัดตั้งสถานพยาบาลและบำบัดโรคชั่วคราว และโปรดเกล้าฯ ให้พระวรวงศ์เธอ พระองค์เจ้าสายสนิทวงศ์ อธิบดีกรมหมอ “คิดวิธีปรุงยารักษาโรคเป็นอย่างดี ฝรั่งขึ้นใหม่ ๒ ขนาน”<sup>๙๙</sup> ทำให้มีการสูญเสียชีวิตน้อยกว่าทุกครั้งที่มีภาวะระบาดของอหิวาตกโรค

แม้ว่าการรักษาด้วยวิธีการทางการแพทย์แบบตะวันตกจะช่วยรักษาและป้องกันการระบาดของอหิวาตกโรคได้ แต่การรักษาด้วยความเชื่อที่มีอยู่ในสังคม โดยการทำน้ำมนต์มาประพรมและดื่มกินก็ยังปรากฏอยู่<sup>๑๐๐</sup> ผู้วิจัยสันนิษฐานว่าการพยายามหาที่พึ่งทางใจนี้ได้ส่งผลให้สมเด็จพระมหาสมณเจ้ากรมพระยาปวเรศวริยาลงกรณ์ได้สร้าง “พระกริ่งปวเรศ”<sup>๑๐๑</sup> ขึ้น โดยตามลักษณะรูปทรงของพระเครื่องพระกริ่งปวเรศนั้นมีลักษณะพระกริ่งตามพุทธศาสนาลัทธิมหายาน คือ “รูปพระพุทธรูปปาง ๑ เป็นพระนั่ง พระหัตถ์ถือหม้อน้ำมนต์หรือวชิร หรือผลไม้ที่เป็นโอสถเช่นลูกสมอเป็นต้น เรียกว่า “พระโกสัชชคฺรุ” สำหรับใสரசสรงทำน้ำมนต์รักษาโรคและบำบัดภัย”<sup>๑๐๒</sup> เพื่อนำมาประกอบการทำน้ำมนต์รักษาอหิวาตกโรค โดยนำมาแช่น้ำเพื่อทำน้ำมนต์จึงอาจเป็นไปได้

ได้ว่ามีแบบอย่างมาจากการที่พระบาทสมเด็จพระจอมเกล้าเจ้าอยู่หัวทรงประดิษฐ์ฐานพระกริ่งตั้งไว้ในขันครอบซึ่งโปรดฯ ให้พระมหาเถระทำนํ้ามนต์ถวายในงานพระราชพิธีมงคลต่างๆ<sup>๒๒</sup>

นอกจากนี้ ยังมีเรื่องเล่าถึงสาเหตุการนำพระกริ่งมาทำนํ้ามนต์เพื่อรักษาอหิวาตกโรคอีก ดังความว่า

สมเด็จพระวันรัต (แดง) อาพาธเป็นอหิวาตกโรค สมเด็จพระมหาสมณเจ้ากรมพระยาวชิรญาณวโรรส ครั้งยังทรงเป็นกรมหมื่นเสด็จมาเยี่ยม เมื่อรับสั่งถามถึงอาการของโรคเป็นที่เข้าพระทัยแล้ว รับสั่งว่า เคยเห็นกรมพระยาปวเรศฯ เสด็จพระอุปัชฌาย์ของพระองค์อาราธนาพระกริ่งแช่นํ้าอธิษฐานขอนํ้าพระพุทธรมนต์แล้วให้คนใช้เป็นอหิวาตกโรคกินหายเป็นปกติ พระองค์จึงรับสั่งให้มหาดเล็กที่ตามเสด็จไปนำพระกริ่งที่วัดบวรนิเวศแต่สมเด็จพระเจ้า ฟูลว่า พระกริ่งที่ภูมิมี่ สมเด็จพระมหาสมณเจ้า จึงรับสั่งให้นำมา แล้วอาราธนาพระกริ่งแช่นํ้าอธิษฐานขอนํ้าพระพุทธรมนต์แล้วนำไปถวายสมเด็จพระวันรัต (แดง) เมื่อท่านฉันนํ้าพระพุทธรมนต์แล้ว โรคอหิวาตก็บรรเทาหายเป็นปกติ<sup>๒๓</sup>

เชื่อกันว่าการทำนํ้ามนต์จากพระกริ่งทำให้ผู้ป่วยอหิวาตกโรคที่เป็นอยู่บรรเทาอาการลงจนกระทั่งหายจากการเป็นอหิวาตกโรค ได้ส่งผลให้ความเชื่อในอิทธิปาฏิหาริย์ของพระกริ่งได้รับการกล่าวขานมากขึ้นจนเกิดมีผู้สะสมพระกริ่งขึ้นเพื่อใช้ในการป้องกันภัยจากอหิวาตกโรคที่อาจจะเกิดขึ้นอีกได้ ในบันทึกความทรงจำของสมเด็จพระยาตราชานุภาพ ก็ได้กล่าวถึงพระกริ่งองค์หนึ่งที่ได้รับมาจากพระยาอภัยพันตรีกราบมาตย์ (ดิศ โจนนดิศ) ซึ่งสมเด็จพระมหาสมณเจ้ากรมพระยาปวเรศวิริยาลงกรณ์พระอุปัชฌาย์ได้ขอเพื่อเปรียบเทียบกับพระกริ่งของพระองค์ที่มี รวมทั้งตรัสให้ทรงเข้าใจถึงการดูระหว่างพระกริ่งของแท้กับของปลอม ซึ่งสันนิษฐานว่า คำว่า “ปลอม” ในความหมายช่วงระยะเวลานั้น หมายถึงพระกริ่งที่ไม่ใช่ “ของแท้” จัดสร้างขึ้นเป็นครั้งแรก แต่สร้างขึ้นมาใหม่โดยพระเกจิอาจารย์ในสมัยนั้นที่ไม่ได้มีเจตนาทำให้หลงเชื่อว่าเป็นของเก่าที่มีมาแต่เดิม แสดงให้เห็นถึงความนิยมในพระกริ่งที่เริ่มมีมากขึ้นจึงได้มีการจัดสร้างพระกริ่งใหม่ขึ้นมาทดแทนพระกริ่งที่เป็นของเก่าหายากและเป็นที่แสวงหา

กันโดยมาก

**ความนิยมในการเก็บสะสมของเก่า**

รัชสมัยของพระบาทสมเด็จพระจุลจอมเกล้าเจ้าอยู่หัว เป็นช่วงระยะเวลาที่มีความนิยมในการเก็บสะสมของเก่าต่างๆ กันอย่างแพร่หลาย<sup>๕๔</sup> ความนิยมในการเก็บสะสมเครื่องถ้วยกระเบื้องลายครามได้รับความนิยมอย่างมากในหมู่เจ้านายและชนชั้นสูง รวมถึงผู้ที่มีฐานะทางการเงิน จนเกิดการสะสมเพื่อการประกวดประชันกัน ส่งผลให้มีการนำเข้าเครื่องถ้วยกระเบื้องลายครามที่มีลวดลายและสีของครามที่สวยงามเข้ามาเป็นจำนวนมาก<sup>๕๕</sup> การสะสมเหล่านี้ได้ส่งผลให้เกิดการลักลอบขุดโบราณสถานเป็นจำนวนมากเพื่อค้นหาเครื่องถ้วยกระเบื้องลายครามรวมทั้งทรัพย์สินที่มีค่าและสิ่งของอื่นๆ ที่เป็นที่ยอมรับ การลักลอบขุดค้นโบราณสถานนิยมขุดค้นตาม “กรุ”<sup>๕๖</sup> ของพระเจดีย์เก่าเพราะเข้าใจว่าคงมีสิ่งของมีค่าที่บรรจุไว้เพื่อเป็นพุทธบูชาด้วย มีการขุดค้นกันอย่างแพร่หลายจนกระทั่งต้องมีการออกประกาศห้ามไม่ให้ขุดทำลายพระเจดีย์และโบราณสถานตามแหล่งต่างๆ<sup>๕๗</sup> การขุดค้นตามกรุพระเจดีย์มักพบเครื่องถ้วยลายคราม ทรัพย์สินมีค่าต่างๆ พระพุทธรูป และพระพิมพ์ หรือที่เรียกว่า “พระกรุ” เป็นจำนวนมาก สันนิษฐานว่าในระยะแรกที่พบพระพิมพ์เป็นจำนวนมากในกรุนั้นยังไม่ได้เกิดแนวคิดที่จะนำพระพิมพ์ที่พบมาสะสมหรือนำมาเป็นเครื่องรางของขลัง เนื่องจากมีการพบพระพิมพ์ที่โคนต้นไม้บริเวณพระเจดีย์เก่าซึ่งเป็นพระพิมพ์ที่สร้างขึ้นในสมัยอยุธยาเพื่อบรรจุถวายเป็นพุทธบูชาในพระเจดีย์เป็นจำนวนมาก สันนิษฐานว่าผู้ที่ขุดกรุพระเจดีย์เมื่อพบพระพิมพ์ซึ่งสร้างจากดินเผาที่ไม่มีราคา จึงทิ้งไว้บริเวณโคนต้นไม้นั้น พระเจดีย์ คงหาแต่ทรัพย์สินที่มีค่าในกรุโดยไม่ได้สนใจพระพิมพ์เหล่านี้ ในเวลาต่อมาพระพิมพ์จึงได้รับความนิยมในวงการพระเครื่อง เช่น พระชุดกิมมิ่ง\* เป็นต้น

แนวคิดในการนำ “พระกรุ” ไปเป็น “พระเครื่อง” พกติดตัวเพื่อปกป้องคุ้มครอง

\* เป็นพระพิมพ์กลุ่มหนึ่งของจังหวัดสุพรรณบุรี พบที่วัดหลายชุมพลซึ่งเป็นวัดร้างมีเขตอุปจารกับวัดพระรูป แดกกฐอกมาครั้งแรกเนื่องจากเจดีย์หักโค่นลงมาตามสภาพความเก่าแก่ พระพิมพ์ที่แดกกฐอกมาในครั้งนั้นมีจำนวนมาก ถูกปลอยทิ้งกระจัดกระจายอยู่ในซากพระเจดีย์ เป็นพระพิมพ์ดินเผามีอยู่ด้วยกัน ๔ พิมพ์ คือ พระสีกร พระมอญแปลง พระประคำรอบ และพระปรกขุม ต่อมาเมื่อเกิดแนวคิดเรื่องการนำพระกรุไปเป็นพระเครื่องจึงได้นิยมเก็บสะสมเข้าชุดครบทั้ง ๔ พิมพ์เรียกว่า “พระชุดกิมมิ่ง”

จากภยันอันตรายและเป็นสิริมงคลกับตัวนั้น มีต้นกำเนิดมาจากสมเด็จพระพุฒาจารย์ (โต พรหมรังสี) ซึ่งในจดหมายเหตุประพาสต้นรัชกาลที่ ๕<sup>๒๔</sup> ได้ระบุว่า สมเด็จพระพุฒาจารย์ (โต) วัดระฆังฯ ได้ขึ้นมาเยี่ยมญาติที่เมืองกำแพงเพชรได้อ่านศิลาจารึกอักษรไทยโบราณ ที่อยู่วัดเสด็จ ฝั่งเมืองกำแพงเพชร ได้ความว่า มีพระเจดีย์โบราณบรรจุพระบรมธาตุของพระพุทธเจ้า อยู่ริมลำน้ำปิงฝั่งตะวันตก ๓ องค์ ซ้ำจุดทั้งหมดพระยากำแพง (น้อย) เป็นผู้ว่าราชการเมืองในขณะนั้น ได้ทำการค้นหาจนพบพระเจดีย์ทั้ง ๓ องค์ตามที่ปรากฏในศิลาจารึก พระเจดีย์องค์กลางใหญ่สุดซึ่งบรรจุพระบรมธาตุพระเจดีย์ทั้ง ๓ องค์นั้น ได้พบกรุพระพิมพ์สกุลทุ่งเศรษฐีแบบต่างๆ จำนวนมากภายในกรุพบแผ่นลานเงินจารึกภาษาขอมกล่าวถึงตำนานการสร้างพระพิมพ์และวิธีการสักการะบูชาพร้อมลำดับอุปเท่ห์ไว้

พุทธคุณของพระพิมพ์เมืองกำแพงเพชรที่ระบุไว้ในจารึก คือ บูชาแล้วทำให้สำเร็จสมความปรารถนา แล้วแต่จะอธิษฐานขอในวัตถุประสงค์ใด นอกจากนี้ ยังคุ้มครองให้แคล้วคลาดจากภยันตราย รวมทั้งการรักษาเกี่ยวกับการเจ็บไข้ได้ป่วยด้วยการปรากฏเอกสารเดียวกับพุทธคุณของพระพิมพ์เป็นหลักฐานอยู่ชัดเจนเช่นนี้ส่งผลให้ความเชื่อในเรื่องพุทธคุณของพระพิมพ์ได้รับความนิยมเพิ่มมากขึ้น พระบาทสมเด็จพระจุลจอมเกล้าเจ้าอยู่หัวก็ทรงทราบถึงแรงศรัทธาดังกล่าวและทรงมีพระราชวิจารณ์ว่า “ที่เมืองกำแพงนี้ประหลาดว่าเป็นที่มีไข้เจ็บชุม ถึงถามชาวเมืองนั้นเองก็ไม่มีใครปฏิเสธสักคนหนึ่งว่าไข้ไม่ชุมและไม่ร้าย แต่ได้พบคนแก่ทั้งหญิงทั้งชายมากกว่าที่ไหนหมด กรมการคร่ำๆ อายุ ๗๐-๘๐ ก็มีมากหลายคน ราษฎรตามแถวตลาดก็มีคนแก่มาก ถ้าจะหาหรือพวกกำแพงจริงคงบอกว่าพระพิมพ์ป้องกัน ด้วยว่านับถือกันมาก”<sup>๒๕</sup>

นอกจากปัจจัยภายในด้านต่างๆ ทั้งการเปลี่ยนแนวคิดทางพุทธศาสนา การเกิดโรคระบาด รวมถึงความนิยมในการเก็บสะสมของเก่า ที่ทำให้เกิดการนิยมนับถือพระเครื่อง และยังทำให้เกิดแนวคิดในการนำพระพิมพ์หรือพระกรุซึ่งแต่เดิมสร้างขึ้นเพื่อสืบทอดศาสนาได้เปลี่ยนสถานะกลายเป็นพระเครื่องที่มีพุทธคุณสำหรับป้องกันอันตรายในด้านต่างๆ แล้ว ปัจจัยภายนอกที่สังคมได้รับมาจากอิทธิพลต่างชาติ เช่น ความนิยมในการสร้างเหรียญที่ระลึก ทำให้เกิดการสร้างเหรียญพระสงฆ์ขึ้น ตลอดจนสงครามโลกที่เกิดขึ้น ก็เป็นปัจจัยสำคัญอีกปัจจัยหนึ่งที่มีส่วนสนับสนุนให้พระเครื่องได้รับการยอมรับและเกิดความนิยมแพร่หลายมากขึ้นในสังคมไทย

### ปัจจัยที่ทำให้พระเครื่องแพร่หลายในสังคมไทย

นอกจากพระพิมพ์จะกลายเป็นพระเครื่องวางของขลังที่คนกลุ่มหนึ่งนิยมมีไว้เป็นเครื่องยึดเหนี่ยวจิตใจแล้วและในที่สุดได้กลายมาเป็นพระเครื่องซึ่งเป็นสิ่งที่ยิยมแพร่หลายในสังคมไทย เกิดความนิยมในการสร้างและสะสมขึ้นมากมายนั้น ปัจจัยสนับสนุนที่ทำให้พระเครื่องเป็นที่นิยมแพร่หลายมากยิ่งขึ้นมีดังนี้

#### การสร้างเหรียญที่ระลึก

เหรียญที่ระลึกเป็นเหรียญที่ผลิตขึ้นเนื่องในโอกาสสำคัญต่างๆ มีขึ้นเป็นครั้งแรกในรัชสมัยของพระบาทสมเด็จพระจอมเกล้าเจ้าอยู่หัว รัชกาลที่ ๔ ในวโรกาสที่พระองค์ทรงบำเพ็ญพระราชกุศลเฉลิมพระชนมายุครบ ๖๐ พรรษาใน พ.ศ. ๒๔๐๓ เรียกกันว่า “เหรียญแด่เม็งทงป้อ” ซึ่งไม่ปรากฏภาพเหมือนของเจ้าของเหรียญลงบนเหรียญ แนวคิดเรื่องการไม่สร้างรูปเหมือนนี้มีมาตั้งแต่สมัยอยุธยาแล้วที่ไม่นิยมให้มีการทำภาพเหมือนขึ้นเนื่องจากเชื่อว่าเปรียบเสมือนการบ้านทอนอายุดังเห็นจากหลักฐานสมัยอยุธยาของนิโกลาส์ แชรแวสว่า “ไม่พระราชทานพระบรมราชานุญาตให้นำพระบรมฉายาลักษณ์ไปพิมพ์ในเหรียญเหล่านั้นเลย”<sup>๓๐</sup> ต่อมา ในรัชสมัยของพระบาทสมเด็จพระจุลจอมเกล้าเจ้าอยู่หัว พระองค์ทรงละทิ้งความเชื่อเกี่ยวกับการถ่ายภาพ การจำลองรูปบุคคลซึ่งเป็นความเชื่อในสังคมสมัยนั้นว่าการจำลองรูปเหมือนของตนเองหรือการถ่ายภาพในขณะที่ตนเองยังมีชีวิตอยู่นั้น เปรียบเสมือนการบ้านทอนอายุตนเองหรือเกรงกลัวว่าจะมี



เหรียญที่ระลึกเนื่องในวโรกาสเฉลิมพระชนมายุครบ ๑๔ พรรษา หรือ “เหรียญหลักแจว”



ผู้นำเอารูปเหมือนหรือภาพถ่ายไปทำร้ายด้วยทางไสยศาสตร์ และทรงสร้างเหรียญที่ระลึกซึ่งมีพระบรมสาทิสลักษณ์ขึ้นหลายครั้ง โดยทรงพระกรุณาโปรดเกล้าฯ ให้อัญเชิญพระบรมสาทิสลักษณ์ของพระองค์ลงบนเหรียญที่ระลึกครั้งแรกเมื่อ พ.ศ. ๒๔๑๔ เนื่องในวโรกาสเฉลิมพระชนมายุครบ ๑๘ พรรษา หรือที่นิยมเรียกกันว่า “เหรียญหลักแจว” นับเป็นครั้งแรกที่มีการนำพระบรมสาทิสลักษณ์ของพระมหากษัตริย์ไทยประทับลงบนเหรียญ

ความนิยมในการสร้างเหรียญที่ระลึกสะท้อนให้เห็นจากเหรียญที่ระลึกที่พระบาทสมเด็จพระจุลจอมเกล้าเจ้าอยู่หัวทรงพระกรุณาโปรดเกล้าฯ ให้สร้างขึ้นเมื่อมีงานสำคัญต่างๆ เหรียญเหล่านี้แสดงให้เห็นถึงพัฒนาการของรูปแบบที่สร้างขึ้น ซึ่งในระยะแรกนั้นเหรียญที่สร้างขึ้นมาจะมีลักษณะของเหรียญทรงกลมแบนหรือเหรียญรูปไข่เพื่อเก็บไว้เป็นที่ระลึกเนื่องในโอกาสต่างๆ เท่านั้น ต่อมา ได้มีการพัฒนารูปแบบของเหรียญที่ระลึกให้มีลักษณะที่หลากหลายและมีห่วงร้อยสร้อยเพื่อใช้ห้อยแขวนหรือติดแพรแถบ การสร้างเหรียญเสมาอักษรย่อพระนามเพื่อพระราชทานเด็กชายหญิงตามหัวเมืองต่างๆ คราวเสด็จพระราชดำเนินตรวจเยี่ยมราษฎร ได้สะท้อนให้เห็นถึงความนิยมในการห้อยแขวนเหรียญและการยอมรับถึงการเกิดขึ้นของเหรียญที่ระลึกที่มีอยู่ในสังคมอย่างแพร่หลาย

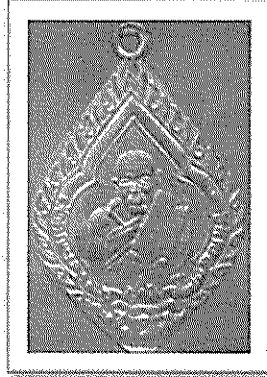
การพระราชทานเหรียญเสมาตามหัวเมืองต่างๆ นั้น ทำให้ความนิยมในการสร้างเหรียญที่ระลึกได้แพร่หลายไปในสังคมโดยทั่วไป เห็นได้จากในระยะแรกสถาบันพระสงฆ์เป็นผู้บุกเบิกการสร้างเหรียญที่ระลึกในโอกาสต่างๆ และจัดทำขึ้นเพื่อเป็นที่ระลึกในงานศพ ที่ระลึกในงานทำบุญอายุและที่ระลึกในการสร้างหรือปฏิสังขรณ์ศาสนสถานของวัด การเกิดขึ้นของเหรียญที่ระลึกของพระสงฆ์นั้นมีความสำคัญ คือเป็นจุดเริ่มต้นของการสร้างรูปเหมือนพระสงฆ์แทนรูปพระพุทธรูปเจ้าจนกระทั่งเกิดความนิยมในการสร้างเหรียญที่ระลึกและเหรียญที่ระลึกนี้ได้กลายสถานะภาพจากของที่ระลึกมาเป็นพระเครื่องในยุคต่อมา

### **เหรียญพระสงฆ์**

เหรียญพระสงฆ์เหรียญแรกถือเป็นจุดเปลี่ยนที่สำคัญจุดหนึ่งสะท้อนให้เห็นถึงการส่งผ่านทางวัฒนธรรมจากชนชั้นสูงลงมาสู่สามัญชนในเรื่องการสร้างสิ่งของเพื่อเป็นที่ระลึกในโอกาสต่างๆ ทั้งยังแสดงให้เห็นถึงการเปลี่ยนแปลงแนวคิดในการสร้างจาก

## ๑๖๔ ฌริฎพล อฎุฎงเรืองคักคัฎ

การสร้งเพ็อดวายเป็นพุททบุขาหรือเพ็อดลึบทอดพระศาสนามาสู่การสร้งเพ็อดเป็นลึงที่ระลึก



เรืยฎที่ระลึกงานพระราชาทานเพลึงศพพระชลโรปมคุดมฎนี (พุดม ปุณฎนคเดร)

“เรืยฎพระสงฆ” ค็อดเรืยฎที่ปรากฏรูปพระสงฆ หรือรูปเหม็อดนพระเกจอาจารย์บนพื้นเรืยฎ สันนิษฐานว่าเรืยฎพระสงฆเรืยฎแรก ค็อด เรืยฎรูปเหม็อดนพระชลโรปมคุดมฎนี (พุดม ปุณฎนคเดร) วัดเขบบางทราย จังหวัดชลบุรี สมเด็จพระพุททโฆษาจารย์ (เจริฎ ฎญาณวรเดร) วัดเทพศิรินทราวาส จัคสร้งขึ้นเหม็อดวันที่ ๑๗ มกราคม พ.ศ. ๒๔๕๐ เรืยฎรูปเหม็อดนนี้สร้งขึ้นเพ็อดแจกเป็นที่ระลึกแกผู้ที่มาร่วมงานพระราชาทานเพลึงศพ\* การสร้งเรืยฎที่ระลึกในงานพระราชาทานเพลึงศพพระชลโรปมคุดมฎนี (พุดม ปุณฎนคเดร) ในคั้งนั้นสะทอนให้เห็นถึงคานนียมในการสร้งเรืยฎที่ระลึก ซึ่งแต่เด็มนั้นเป็นทีนียมแพรหลายอยู่เพ็ียงชนชั้นสูงและขุนนางเท่านั้น ต่อมาได้เผยแพรสู่ประชาชนทั่วไป สันนิษฐานว่าสมเด็จพระพุททโฆษาจารย์ (เจริฎ ฎญาณวรเดร)

\* เรืยฎที่ระลึกงานพระราชาทานเพลึงศพพระชลโรปมคุดมฎนี (พุดม ปุณฎนคเดร) วัดเขบบางทราย ไม่ได้ระบุปีที่สร้งเรืยฎไว้อย่างชัดเจนทำให้วงการพระค็องยงไม่สามารถหาข้อมูลเรืยฎพระสงฆเรืยฎแรกของประเทศไทยได้ ซึ่งคนบางคุดมเช็อดว่า เรืยฎที่ระลึกในงานฉาปนกิจศพพระพุททวิริยา (จิตร อนุโณ) วัดลัดตนาารอด จังหวัดราชบุรี เเม็อดวันที่ ๒๖ เมษายน พ.ศ. ๒๔๕๙ เป็นเรืยฎพระสงฆเรืยฎแรกของประเทศไทย เนื่องจกามีการระบุปีที่จัคสร้งขึ้นและจุคประสงคัการจัคสร้งไว้บนเรืยฎอย่างชัดเจน เป็นเรืยฎทำล้งทำจกประเทศญี่ปุ่น จันนวน ๒,๐๐๐ เรืยฎ

วัดเทพศิรินทราวาส ซึ่งขณะนั้นดำรงสมณศักดิ์พระเทพกวี และเป็นสมณศักดิ์ในระดับสูงได้มีโอกาสรับกิจนิมนต์จากกลุ่มคนชนชั้นสูงและขุนนางบ่อยครั้ง ทำให้ท่านได้รับรู้ธรรมเนียมปฏิบัติ จึงมีความต้องการที่จะสร้างเหรียญที่ระลึกเพื่อถวายพระอุปัชฌาย์ของท่านทำให้ความนิยมในการสร้างเหรียญที่ระลึกเผยแพร่ไปยังหมู่พระสงฆ์รูปอื่นๆ ด้วย

ต่อมาเมื่อเทคโนโลยีการผลิตเหรียญได้รับการพัฒนาในต่างประเทศ กอปรกับความนิยมในการสร้างเหรียญที่ระลึก มีการนำเข้าเครื่องผลิตเหรียญและเปิดร้านรับผลิตเหรียญเพิ่มมากขึ้นทั้งการสร้างเหรียญที่ระลึกก็ทวีมากขึ้นเป็นเงาตามตัวด้วย เพราะเหรียญที่ระลึกสามารถตอบสนองในฐานะเป็นวัตถุมงคลและสะดวกในการจัดสร้าง อีกทั้งสามารถจัดสร้างได้คราวละมากๆ เพื่อตอบสนองความต้องการของประชาชนทั้งในเขตพระนครและต่างจังหวัด

เหรียญที่ระลึก มักจะปรากฏข้อความว่าสร้างขึ้นเพื่อเป็นที่ระลึกในโอกาสใด และมักปรากฏเลขยันต์อักษรซึ่งส่วนใหญ่เป็นคาถาประจำตัวของพระสงฆ์องค์นั้นๆ และมีการปลุกเสกก่อนที่จะแจกจ่ายออกไปให้ศิษย์และผู้ที่ต้องการมีไว้เพื่อบูชาและพกติดตัวเพื่อเป็นสิริมงคลและป้องกันภัยอันตราย ทำให้ได้เหรียญที่ระลึกซึ่งมีความขลังและความศักดิ์สิทธิ์เกิดเป็นพระเครื่องที่มีรูปของพระสงฆ์ขึ้น และจากจำนวนในการสร้างเหรียญที่มากพอสมควรเมื่อเทียบกับจำนวนประชากรที่มีอยู่ในพื้นที่บริเวณนั้น สะท้อนว่าเหรียญพระเกจิอาจารย์นั้นได้รับความนิยมและเชื่อถือกันอย่างแพร่หลาย

จุดเริ่มต้นความนิยมพระเครื่องและการห้อยแขวนพระเครื่องที่ได้เกิดขึ้นในช่วงระยะเวลานี้จะได้รับความนิยมกว้างขวางขึ้นเมื่อสังคมไทยต้องเผชิญกับภาวะสงครามโลกครั้งที่ ๒ ความรู้สึกไม่ปลอดภัยในชีวิตและทรัพย์สินทำให้พระเครื่องได้เข้ามาเป็นที่พึ่งทางใจ ส่งผลให้พระเครื่องได้รับความนิยมอย่างมากในสังคม จนกระทั่งมีการสร้างพระเครื่องขึ้นโดยรัฐบาล มีการขุดหาพระกรุ การปลอมพระเครื่อง และการเกิดขึ้นของตลาดพระเครื่องซึ่งแสดงให้เห็นว่าสังคมไทยให้การยอมรับและยกย่องว่าพระเครื่องเป็นเครื่องรางของขลังของสังคมโดยทั่วไป

### การสร้างพระเครื่องในช่วงสงครามโลกครั้งที่ ๒

ระหว่าง พ.ศ. ๒๔๘๓-๒๔๘๘ เป็นระยะเวลาที่คนไทยในสังคมส่วนใหญ่ต้องการที่พึ่งทางใจ เนื่องจากระยะเวลาดังกล่าวได้เกิดสงครามอินโดจีนและสงครามโลก

ครั้งที่ ๒ ซึ่งประเทศไทยจำต้องเข้าร่วมในสงครามดังกล่าวด้วยทำให้ประชาชนได้รับผลกระทบโดยตรงจากภาวะสงคราม ทั้งยังได้รับข่าวสารและเกิดข่าวลือต่างๆ ขึ้นในช่วงระยะเวลาสั้น เช่น ข่าวการเสียชีวิตของคนจำนวนมากในสงคราม ข่าวการสูญเสียยุวชนทหารในจังหวัดชุมพร ส่งผลให้คนในสังคมเกิดความวิตกกังวลทั้งด้านชีวิตและทรัพย์สิน ขณะเดียวกันในช่วงระยะเวลาดังกล่าวสังคมไทยก็ได้ให้การยอมรับในเรื่องพุทธคุณของพระเครื่องอย่างกว้างขวางแล้ว ทำให้เกิดการสร้างพระเครื่องของพระเกจิอาจารย์ในช่วงสงครามโลกอย่างกว้างขวางและเป็นจำนวนมาก รวมถึงการสร้างพระเครื่องรุ่นพระพุทธรูปชินราชอินโดจีนโดยพุทธสมาคมแห่งประเทศไทย เพื่อเป็นการสร้างขวัญและกำลังใจให้กับประชาชน นอกจากนี้จะเป็นการสร้างเพื่อเป็นเครื่องรางของขลังแล้ว สันนิษฐานว่ารัฐบาลมีนโยบายเกี่ยวกับการสร้างพระเครื่องรุ่นนี้ด้วย คือการสร้างความเชื่อมั่นทางจิตใจให้กับประชาชนและสร้างภาพลักษณ์ให้เห็นว่ารัฐบาลเป็นผู้นำทางด้านารปกครองและด้านจิตใจ โดยการเชื่อมโยงความเชื่อ ความศรัทธาในแต่ละภูมิภาคเข้าด้วยกันโดยใช้พระเครื่องเป็นสื่อกลางในการเชื่อมโยงและพยายามสร้างความเป็นชาตินิยมให้เกิดขึ้นในสังคมไทยโดยการใช้พระเครื่องเป็นเครื่องมือ เนื่องจากพระเครื่องรุ่นนี้จัดสร้างขึ้นโดยพุทธสมาคมแห่งประเทศไทยซึ่งมีรัฐบาลเป็นผู้สนับสนุนสมาคมและเป็นพระเครื่องชนิดแรกที่มีการนิมนต์พระเกจิอาจารย์จากจังหวัดต่างๆ ที่มีชื่อเสียงทั่วประเทศให้เข้าร่วมในพิธีพุทธาภิเษกโดยมีสมเด็จพระสังฆราช ประองค์ประธาน ดังนั้น สงครามโลกครั้งที่ ๒ จึงถือได้ว่าเป็นปัจจัยที่กระตุ้นให้เกิดความนิยมพระเครื่องขึ้นในสังคมไทยเป็นอย่างมาก เกิดการยกระดับการสร้างพระเครื่องที่ทำให้เฉพาะตัวบุคคลและเกจิอาจารย์ในระดับท้องถิ่นเป็นการสร้างพระเครื่องในระดับชาติขึ้น ทำให้พระเครื่องมีมูลค่าทางการตลาดจนเกิดการสร้างพระปลอมที่เลียนแบบของจริงและทำให้เกิดความเข้าใจผิดคิดว่าเป็น “ของแท้” ขึ้นและเกิดสถานที่แลกเปลี่ยนพระเครื่องขึ้นซึ่งในสมัยต่อมานิยมเรียกกันว่า “ตลาดพระเครื่อง”

หลังการเข้ามาบีบบทบาทของญี่ปุ่นในเหตุการณ์นี้ เป็นที่คาดหมายว่า ญี่ปุ่นจะยกทัพเข้าสู่ประเทศไทยในอนาคต รัฐบาลไทยโดย จอมพล ป.พิบูลสงคราม ได้รณรงค์ให้ประชาชนปลูกผักสวนครัว เลี้ยงสัตว์ และเสริมสร้างเศรษฐกิจระดับต้นๆ อย่างเข้มแข็ง เพื่อรองรับสถานการณ์ที่อาจเกิดขึ้น บรรยากาศโดยทั่วไปทั้งในพระนครและต่างจังหวัด ประชาชนต่างพากันวิพากษ์วิจารณ์และเกิดปริวิตกว่าสงครามกำลังจะ

เกิดขึ้นในเวลาใกล้นี้

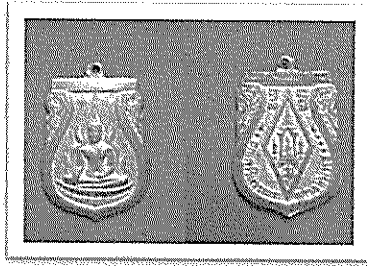
เมื่อสงครามได้เกิดขึ้นจริงและได้สร้างความเสียหายให้กับสถานที่ต่างๆ ทรัพย์สินและชีวิตผู้คนจำนวนมากนั้น ความหวั่นไหวของประชาชนก็เพิ่มมากขึ้นก่อกบฏกับการเกิดข่าวลือโดยอ้างถึงพุทธทำนายเกี่ยวกับความวุ่นวายต่างๆที่จะเกิดขึ้นในสังคม ทำให้ผู้คนเกิดความหวาดกลัวเป็นทวีคูณ เกิดการแสวงหาเครื่องรางของขลังและพระเครื่อง เพื่อเป็นที่พึ่งทางจิตใจ พระเกจิอาจารย์หลายท่านได้สร้างพระเครื่องขึ้นมาแจกจ่าย ทหาร ตำรวจ อาสาสมัคร และประชาชน เพื่อเป็นการสร้างขวัญและกำลังใจ เป็นเครื่องรางของขลังติดตัวสำหรับไว้ป้องกันตัว ทางรัฐบาลได้ออกหนังสือเวียนขอพระเครื่องจากพระอารามต่างๆ เพื่อแจกแก่บรรดาทหารตำรวจที่เข้าร่วมรบในสงคราม และเป็นช่วงเวลาที่มีการขุดหาพระกรุจากสถานที่ต่างๆ เพื่อใช้เป็นเครื่องรางของขลัง

การยอมรับในความศักดิ์สิทธิ์ของพระเครื่องนั้นไม่ได้จำกัดอยู่เพียงประชาชน และพระเกจิอาจารย์ทั่วไปเท่านั้น แม้กระทั่งพระสงฆ์ในระดับสมเด็จพระราชาคณะ ในสายธรรมยุติกนิกาย อาทิ พระสมเด็จพระจิตรญาณวงศ์ ที่ต่อมาทรงรับสถาปนาเป็นสมเด็จพระสังฆราชเจ้า สกลมหาสังฆปริณายก สถิต ณ วัดบวรนิเวศวิหาร (สมเด็จพระสังฆราชองค์ที่ ๑๓ แห่งกรุงรัตนโกสินทร์ พ.ศ. ๒๔๘๘-๒๕๐๑) ก็ได้สร้างพระเครื่องในรูปแบบพระกริ่งขึ้นมาเมื่อ พ.ศ. ๒๔๘๕ ประมาณ ๔๐๐ องค์ เรียกว่า พระกริ่งสุจิตโต<sup>๓๖</sup> ซึ่งในช่วงเวลาที่ผ่านมาถือกันว่าพระสายธรรมยุติกนิกายเป็นพระสายปฏิบัติ จึงไม่มีแนวคิดในการสร้างพระเครื่องขึ้น แต่ในช่วงสงครามโลกก็ได้มีการจัดสร้างพระเครื่องขึ้นเช่นกัน เป็นเครื่องยืนยันให้เห็นถึงการยอมรับในความเชื่อที่มีต่อพระเครื่องในทุกระดับชนชั้น

“พระพุทธชินราชอินโดจีน” จัดสร้างโดยพุทธสมาคมแห่งประเทศไทยโดยมีรัฐบาลเป็นผู้สนับสนุนให้สร้างในรูปแบบของพระบูชา โดยใช้วิธีหล่อเป็นพระขัดเงา มีเรือนแก้วขนาดหน้าตักขนาดใหญ่เพื่อสำหรับจัดส่งไปประจำจังหวัดต่างๆ ทั่วประเทศ และในรูปแบบของพระเครื่อง มีการสร้างพระเครื่องขึ้นเป็น ๒ วิธีคือ โดยวิธีหล่อ และวิธีปั๊ม ประกอบพิธีหล่อที่วัดพระศรีรัตนมหาธาตุ จังหวัดพิษณุโลก และประกอบพิธีพุทธาภิเษก ณ พระอุโบสถ วัดสุทัศนเทพวราราม โดยมีสมเด็จพระสังฆราช (แพ ตีสุทเทวมหาเถร) (สมเด็จพระสังฆราชองค์ที่ ๑๒ แห่งกรุงรัตนโกสินทร์ พ.ศ. ๒๔๘๑-๒๔๘๗) เป็นองค์ประธาน ส่งผลให้เกิดความเชื่อว่าความศักดิ์สิทธิ์ในพระเครื่องนั้นได้เพิ่มสูงขึ้น

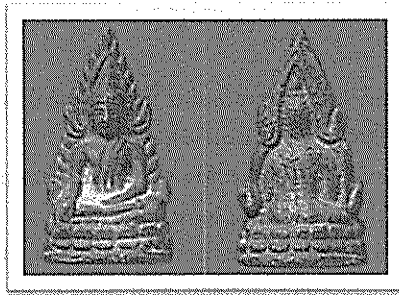
## ๑๖๘ อนุรักษ์ อยู่รุ่งเรื่องศักดิ์

นอกจากนี้ยังมีการนิมนต์พระสงฆ์ เกจิอาจารย์จากวัดต่างๆ ที่ประชาชนในแต่ละภูมิภาคให้ความเคารพนับถือทั่วประเทศจำนวนมากถึง ๑๐๘ องค์ มาร่วมกันปลุกเสกพระเครื่องรุ่นนี้



พระเครื่องรุ่น “พระพุทธรูปชินราชอินโดจีน” ชนิดเหรียญปั๊ม

การเปิดให้เช่าบูชาพระเครื่องแต่ละชนิดของพุทธสมาคมนั้นมีการตั้งราคาพระเครื่องไว้ค่อนข้างสูงเมื่อเปรียบเทียบกับดัชนีค่าครองชีพที่คำนวณจากรายได้ของครอบครัวผู้มีรายได้ในกรุงเทพฯ ในช่วงสงครามโลก ใน พ.ศ. ๒๔๘๔ เลขดัชนีค่าครองชีพอยู่ที่ ๑๓๙.๙๐ แต่ในเดือนมีนาคม พ.ศ. ๒๔๘๗ เลขดัชนีค่าครองชีพได้เพิ่มสูงขึ้นเป็น ๑๐๖๙.๕๔<sup>๓</sup> บ่งชี้ถึงค่าครองชีพที่เพิ่มสูงขึ้น แต่ก็ปรากฏว่ามีการเช่าบูชากันเป็นจำนวนมากและเป็นที่ยอมรับอย่างกว้างขวางในสังคม แสดงให้เห็นถึงความเชื่อและความศรัทธาที่มีต่อพระเครื่องรุ่นนี้เป็นอย่างมาก และความนิยมพระเครื่องในสังคมไทย ต้นแบบที่นำมาสร้างพระเครื่องได้แบบมาจากพระพุทธรูปชินราชซึ่งเป็น “สัญลักษณ์แห่งความเป็นไทย”<sup>๔</sup> เป็นตัวแทนภาพความเจริญทางศิลปวัฒนธรรมของชาติไทย การสร้างพระเครื่องรุ่นนี้ขึ้นมาเป็นจำนวนมากและแจกจ่ายไปในพื้นที่ต่างๆ ทั่วประเทศย่อมจะทำให้เกิดการเผยแพร่ “สัญลักษณ์แห่งความเป็นไทย” นี้ก็ได้แผ่ไปทั่วประเทศและทำให้ประชาชนเกิดการยอมรับในสัญลักษณ์ที่รัฐบาลได้สร้างขึ้น ทั้งการสร้างพระเครื่องยังส่งผลกระทบต่อกิจการค้าทองคำเพื่อนำมาเลี่ยมกรอบพระเครื่อง ตลอดจนเกิดพัฒนาการของงานศิลปะเครื่องทองอีกแขนงหนึ่ง คือ การออกแบบลวดลายกรอบพระเครื่อง รวมทั้งการผลิตสร้อยทองคำเพื่อไว้ใช้ห้อยแขวนพระเครื่องอีกด้วย ทำให้การพกพาพระเครื่องเพื่อเป็นสิริมงคลและคุ้มครองผู้ห้อยแขวน รวมทั้งการบอกฐานะทางเศรษฐกิจและสังคมก็เป็นที่ยอมรับกันอย่างแพร่หลายมากขึ้นด้วย



พระเครื่องรุ่น "พระพุทธชินราชอินโดจีน" ชนิดรูปหล่อ

ในช่วงสงครามโลกครั้งที่ ๒ นอกจากจะมีการสร้างพระเครื่องจากพระเกจิอาจารย์เป็นจำนวนมากและมีการขุดหาพระกรุตามสถานที่ต่างๆ กันอย่างแพร่หลายแล้ว ยังพบว่าความนิยมในการห้อยแขวนพระเครื่องของคนในสังคมยังได้ส่งผลให้ความเชื่อนี้ถ่ายทอดไปสู่ชาวต่างชาติ อาทิ ชาวญี่ปุ่นซึ่งเข้ามาร่วมรบในสงครามโลกและมีการสร้างพระเครื่องขึ้นเพื่อจำหน่ายให้กับชาวญี่ปุ่นที่ต้องการห้อยแขวนพระเครื่องโดย "ไม่ได้รับการปลุกเสกหรือเป็นไปตามลำดับพิธีกรรมการสร้างพระเครื่อง"<sup>\*</sup>

เหตุการณ์สงครามโลกครั้งที่ ๒ จึงเป็นปัจจัยที่กระตุ้นให้ความเชื่อเรื่องพระเครื่องได้รับความนิยมอย่างมากในสังคม ช่วงหลังสงครามโลกครั้งที่ ๒ สังคมไทยเกิดความตื่นตัวในการศึกษาพระเครื่องอย่างเป็นระบบ มีการศึกษาและอธิบายถึงการเกิดพุทธคุณและมีการแยกประเภทพระเครื่องตามลักษณะของวัสดุที่สร้าง มีการจัดอันดับความนิยมพระเครื่องและเกิดการให้เชาบูชาพระเครื่อง (ชื่อชาย) จนกลายเป็น "ตลาดพระเครื่อง" เชิงพุทธพาณิชย์ขึ้น ซึ่งปัจจุบันมีวงเงินหมุนเวียนอยู่ในวงการพระเครื่องมีมูลค่ากว่า ๔๐,๐๐๐ ล้านบาทในแต่ละปีและมีแนวโน้มที่จะขยายตัวมากยิ่งขึ้น\* ดังจะเห็นได้ว่าการสร้างพระเครื่องนั้นมีการเปลี่ยนแปลงไปตามบริบททางสังคมตามยุคสมัย จึงทำให้พระเครื่องเป็นสิ่งหนึ่งที่สามารถสะท้อนให้เห็นถึงเหตุการณ์ทางสังคม ความนิยมของผู้คนในสังคม รวมถึงความคิด คติความเชื่อในแต่ละช่วงเวลาได้ในระดับหนึ่ง

\* บริษัท ศูนย์วิจัยกสิกรไทย จำกัด ได้คาดการณ์เกี่ยวกับกระแสเงินสะพัดในวงการพระเครื่องเมื่อ พ.ศ. ๒๕๕๙

บรรณานุกรม

- ๑ ประมวลกฎหมายรัชกาลที่ ๑ จุลศักราช ๑๑๖๖ พิมพ์ตามฉบับหลวง ตรา ๓ ดวง เล่ม ๓ (กรุงเทพฯ : เรือนแก้วการพิมพ์, ๒๕๒๙), ๔๑๗-๔๒๑.
- ๒ วรจกณดา นิพัทธ์สุขกิจ, หนังสือ ไม้ฝาง ช้าง ของป่า การค้าอยุธยา สมัยพุทธศตวรรษที่ ๒๒-๒๓ (กรุงเทพฯ : เมืองโบราณ, ๒๕๕๐), ๑๗๔.
- ๓ ดูรายละเอียด ใน นิธิ เอียวศรีวงศ์, “วัฒนธรรมกรรมฐานในวรรณกรรมต้นรัตนโกสินทร์” ปากไก่ และใบเรือ พิมพ์ครั้งที่ ๓ (กรุงเทพฯ : แพร่สำนักพิมพ์, ๒๕๔๓), ๑๗-๒๖๗.
- ๔ การจ่ายเงินแทนการเข้าเดือนนั้นเริ่มมีขึ้นมาตั้งแต่สมัยอยุธยาตอนปลาย ใน วรจกณดา นิพัทธ์สุขกิจ, หนังสือ ไม้ฝาง ช้าง ของป่า การค้าอยุธยา สมัยพุทธศตวรรษที่ ๒๒-๒๓ (กรุงเทพฯ : เมืองโบราณ, ๒๕๕๐), ๑๗๓.
- ๕ เสภาเรื่องขุนช้าง-ขุนแผน (กรุงเทพฯ : บรรณาการ, ๒๕๑๓), ๔๑๔.
- ๖ “เครื่องรางตะกรุดลงองค์ภควัม บริกรรมเสกเป่าเข้าทันใด” ใน เสภาเรื่องขุนช้าง-ขุนแผน (กรุงเทพฯ : บรรณาการ, ๒๕๑๓), ๖๙๓.
- ๗ เรื่องเดียวกัน, ๖๒๒.
- ๘ “สายสังวาลภควัมประจำคอสอง แขนงทองปัทมาศาคาตะกรุด” ใน เรื่องเดียวกัน, ๖๙๖.
- ๙ “ประจัจจับบประเจียดประจุพระ โทกศีระชะมัดทะเมงดูหนังชัน” ใน เรื่องเดียวกัน, ๗๒๓.
- ๑๐ เรื่องเดียวกัน, ๖๙๓.
- ๑๑ หลง สุนทรวานิชย์ “เมื่อพระเครื่องก้าวขึ้นเป็นสุดยอดของเครื่องรางไทย” ใน [www.midnightuniv.org](http://www.midnightuniv.org) เข้าถึงเมื่อ ๑๖ มิถุนายน ๒๕๕๒
- ๑๒ มงเขญอร์ ปาลเลกซ์, สันต์ ท. โกมลบุตร (แปล), เล่าเรื่องกรุงสยาม (นนทบุรี : ศรีปัญญา, ๒๕๔๙), ๓๔๐.
- ๑๓ “คนไทยบรรดาที่ได้รับการศึกษาดีนั้น มิได้มีศรัทธาแก่กล้าในเรื่องเหล่านี้และไม่ช่วยให้ความสนใจ” มงเขญอร์ ปาลเลกซ์, สันต์ ท. โกมลบุตร (แปล), เล่าเรื่องกรุงสยาม (นนทบุรี : ศรีปัญญา, ๒๕๔๙), ๓๔๒.
- ๑๔ เจ้าพระยาทิพากรวงศ์, พระราชพงศาวดารกรุงรัตนโกสินทร์ รัชกาลที่ ๒ (กรุงเทพฯ : องค์การค้าของคุรุสภา, ๒๕๐๔), ๑๑๕-๑๑๖.
- ๑๕ เจ้าพระยาทิพากรวงศ์, พระราชพงศาวดารกรุงรัตนโกสินทร์ รัชกาลที่ ๒ (กรุงเทพฯ : องค์การค้าของคุรุสภา, ๒๕๐๔), ๑๑๗-๑๑๘.
- ๑๖ เจ้าพระยาทิพากรวงศ์, พระราชพงศาวดารกรุงรัตนโกสินทร์ รัชกาลที่ ๓ เล่ม ๒ (กรุงเทพฯ : องค์การค้าของคุรุสภา, ๒๕๐๔), ๑๔๖-๑๔๗.
- ๑๗ เรื่องเดียวกัน, ๑๑๙.



วารสารอักษรศาสตร์ มหาวิทยาลัยศิลปากร ปีที่ ๓๒ (๒๕๕๓) ฉบับที่ ๒ ๑๗๑

- ๑๘ สมเด็จพระยาดำรงราชานุภาพ, ความทรงจำ, (พระนคร : แพร์พืทยา, ๒๕๑๔), ๒๗๒.
- ๑๙ ความเชื่อในการตีมกนํ้ามนต์เพื่อรักษาโรคใดโรคนี้ได้แพร่หลายไปในหลายพื้นที่ เช่น ในเขตเมืองอ่างทอง ก็พบว่ามีการรักษาโรคหิวาตโรคโดยการตีมกนํ้ามนต์ที่ได้จากพระนอนและการรักษาโดยใช้สมุนไพรพื้นบ้าน ใน สมเด็จพระยาดำรงราชานุภาพ จดหมายเหตุประพาสต้นรัชกาลที่ ๕ (กรุงเทพฯ : แพร์พืทยา, ๒๕๑๙), ๖๓-๖๙.
- ๒๐ สมเด็จพระยาดำรงราชานุภาพสันนิษฐานว่า พระกริ่งเป็นของที่เหลือขึ้นในเมืองจีนแล้วส่งมายังกรุงกัมพูชาในสมัยเมื่อกำลังรุ่งเรือง คือที่เขมรเรียกกันว่า “ครั้งพระเจ้าปทุมสุริยวงศ์” ซึ่งพบกรุพระที่ยอดเขาพนมบาเก็ง จึงเรียกพระกริ่งที่พบว่า พระกริ่งพนมบาเก็งหรือพระกริ่งพระปทุมสุริยวงศ์ ใน สมเด็จพระยาดำรงราชานุภาพ, ความทรงจำ, (พระนคร : แพร์พืทยา, ๒๕๑๔), ๒๙๘.
- ๒๑ สมเด็จพระยาดำรงราชานุภาพ, ความทรงจำ, (พระนคร : แพร์พืทยา, ๒๕๑๔), ๓๐๐-๓๐๑.
- ๒๒ เรื่องเดียวกัน, ๓๐๑.
- ๒๓ ทศพล จังพานิชย์กุล, พระกริ่งคู่แผ่นดิน วัดสุทัศน์เทพวรารามราชวรมหาวิหาร (กรุงเทพฯ : คอมม่าดีไซน์แอนด์พริ้นท์, ๒๕๕๕), ๒๓-๒๔.
- ๒๔ วรพร ภู่งศ์พันธุ์ “ตำราฟ้าไชยเสนา : ตำราว่าด้วยคุณสมบัตินี้และข้อควรประพฤติของข้าราชการระดับสูง” ๑๐๐ เอกสารสำคัญ : สรรพสาระประวัติศาสตร์ไทย (กรุงเทพฯ : ศักดิ์โสภณาการพิมพ์, ๒๕๕๓), ๑๙๕-๒๒๖.
- ๒๕ ดูรายละเอียดเพิ่มเติม ใน สมเด็จพระเจ้าบรมวงศ์เธอ กรมพระยาดำรงราชานุภาพ, ตำนานเรื่องเครื่องโต๊ะและถ้วยปั้น, (พิมพ์เป็นอนุสรณ์งานพระราชทานเพลิงศพ นายสง่า วรณดิษฐ์ ณ วัดเทพศิรินทราวาส เมื่อวันที่ ๑๗ กันยายน ๒๕๑๑), ๑๑-๙๐.
- ๒๖ “ห้องที่หาไว้ได้ดิน ได้พระเจดีย์เป็นต้น สำหรับเก็บพระพุทธรูปและสิ่งอื่นๆ” ใน ราชบัณฑิต, พจนานุกรมฉบับราชบัณฑิตยสถาน พ.ศ. ๒๕๔๒ (กรุงเทพฯ : นานมีบุ๊คส์พับลิเคชั่นส์, ๒๕๔๖), ๗๐.
- ๒๗ ประชุมประกาศรัชกาลที่ ๕ “หมายเหตุประกาศเขตวังผู้รั้งขุดวัด” (พิมพ์เป็นที่ระลึกในโอกาสวันพระบรมราชสมภพครบ ๒๐๐ ปี), ๔๖.
- ๒๘ สมเด็จพระยาดำรงราชานุภาพ จดหมายเหตุประพาสต้นรัชกาลที่ ๕ (กรุงเทพฯ : แพร์พืทยา, ๒๕๑๙), ๑๑๕.
- ๒๙ เรื่องเดียวกัน, ๑๒๔.
- ๓๐ นิโกลัส แชรแวงส, สันต์ ท.โกมลบุตร (แปล), ประวัติศาสตร์ ธรรมชาติ และการเมืองแห่งราชอาณาจักรสยาม, พิมพ์ครั้งที่ ๒, (นนทบุรี : ศรีปัญญา, ๒๕๕๐), ๑๓๐.

## ๑๗๒ นิัฐพล อยู่รุ่งเรื่องศักดิ์

- <sup>๑๐</sup> พัทธลดา จุลเพชร, “แนวคิดเรื่องกึ่งพุทธกาลในสังคมไทย พ.ศ. ๒๔๗๕-๒๕๐๐” (วิทยานิพนธ์หลักสูตรศิลปศาสตรมหาบัณฑิต สาขาวิชาประวัติศาสตร์ คณะศิลปศาสตร์ มหาวิทยาลัยธรรมศาสตร์, ๒๕๔๘), ๒๘.
- <sup>๑๑</sup> สรพล โสภิตกุล, สูดยอดเหรียญพระเครื่องกระบวน ๒ (กรุงเทพฯ : มติชน, ๒๕๔๔), ๕๑.
- <sup>๑๒</sup> ตัวเลขดัชนีนี้คำนวณมาจากรายได้ของครอบครัวของคนงานในกรุงเทพฯ กระทรวงการต่างประเทศ ๒/๒.๖ บันทึกเรื่องค่าใช้จ่ายของทหารญี่ปุ่น, กระทรวงพาณิชย์, ๗ สิงหาคม ๑๙๔๔ ใน แดมสุข นุ่มนนท์, อ่างแล้ว, ๑๔๕-๑๖๑.
- <sup>๑๓</sup> ชาตรี ประภิตนันทการ “พระพุทธชินราชในประวัติศาสตร์การสร้างความเป็นไทย” เมืองโบราณ (ปีที่ ๓๒ ฉบับที่ ๓ กรกฎาคม-กันยายน ๒๕๔๗), ๖๔-๘๕.
- <sup>๑๔</sup> สรศิลป์ แฟงสกา, หวอ ชีวิตไทยในไฟสงครามโลกครั้งที่ ๒, (กรุงเทพฯ : สารคดี, ๒๕๓๗), ๑๙๕.

