

การพัฒนารูปแบบการสร้างเส้นทางท่องเที่ยว เชิงประวัติศาสตร์ของจังหวัดเพชรบุรี ด้วยเทคโนโลยีสารสนเทศและการสื่อสาร

สมคิด ภูมิโคกรักษ์¹

วารางคณา นิพัทธ์สุขกิจ²

นำพลชัย กิจรักษ์กุล³

คมสัน ตีรวัฒน์วัฒนา⁴

เพชรดา ชุนอ่อน⁵

ศุภฤกษ์ โออินทร์⁶

บทคัดย่อ

บทความนี้มีวัตถุประสงค์เพื่อคัดเลือกสถานที่สำคัญทางประวัติศาสตร์ในอำเภอเมืองเพชรบุรี จังหวัดเพชรบุรี ที่สามารถเป็นแหล่งท่องเที่ยวได้ พัฒนารูปแบบข้อมูลระบบสารสนเทศภูมิศาสตร์สำหรับสนับสนุนกิจกรรมการท่องเที่ยวเชิงประวัติศาสตร์และสร้างแบบจำลองเส้นทางท่องเที่ยวสำหรับสนับสนุนกิจกรรมการท่องเที่ยวเชิงประวัติศาสตร์ ดำเนินการวิจัยโดยนำข้อมูลสถานที่ท่องเที่ยวทางประวัติศาสตร์ของจังหวัดเพชรบุรีมาจัดกลุ่มและทำการประเมินโดยใช้แบบตรวจประเมินมาตรฐานคุณภาพแหล่งท่องเที่ยวทางประวัติศาสตร์จากกรมการท่องเที่ยว กระทรวงการท่องเที่ยวและกีฬา พ.ศ. 2557 จากนั้นจึงมากำหนดแนวทางการออกแบบระบบสารสนเทศและสร้างแบบจำลองการจัดเส้นทางท่องเที่ยว ผลการวิจัยพบว่า สถานที่สำคัญทางประวัติศาสตร์ในอำเภอเมืองเพชรบุรี จังหวัดเพชรบุรี ที่สามารถเป็นแหล่งท่องเที่ยวได้มีทั้งหมด 26 แห่ง ประกอบด้วยวัด 18 แห่ง วัง 4 แห่ง และสถานที่สำคัญ 4 แห่ง จากการประเมินมาตรฐานคุณภาพแหล่งท่องเที่ยวพบว่า สถานที่ท่องเที่ยวทางประวัติศาสตร์ในจังหวัดเพชรบุรีที่อยู่ในเกณฑ์คุณภาพคะแนนมาตรฐานระดับดีเยี่ยม มีทั้งหมด 7 แห่ง อยู่ในเกณฑ์ระดับดีมาก มีทั้งหมด 4 แห่ง อยู่ในเกณฑ์ระดับดี มีทั้งหมด 4 แห่ง อยู่ในเกณฑ์ระดับปานกลาง มีทั้งหมด 5 แห่ง และอยู่ในเกณฑ์ระดับต่ำ มีทั้งหมด 6 แห่ง จากนั้นจึงนำสถานที่ท่องเที่ยวที่ได้รับการประเมินในระดับดีเยี่ยมและดีมากมาออกแบบฐานข้อมูล และพัฒนาระบบสารสนเทศภูมิศาสตร์สำหรับสนับสนุนการท่องเที่ยวทางประวัติศาสตร์ที่มีข้อมูลเชิงบรรยายประกอบกับภาพ แผนที่ และสื่อสนับสนุนอื่น ๆ คำนวณและจัดเส้นทางท่องเที่ยวทางประวัติศาสตร์ รวมถึงสามารถคำนวณเส้นทางเชื่อมโยงไปสู่ข้อมูลอื่น ๆ ที่เกี่ยวข้องกับการท่องเที่ยวได้

คำสำคัญ: ท่องเที่ยวเชิงประวัติศาสตร์ เทคโนโลยีสารสนเทศและการสื่อสาร แบบจำลองการจัดเส้นทาง

¹อาจารย์ ภาควิชาภูมิศาสตร์ คณะอักษรศาสตร์ มหาวิทยาลัยศิลปากร อีเมล: phumkokrux_s@su.ac.th

²รองศาสตราจารย์ ดร. ภาควิชาประวัติศาสตร์ คณะอักษรศาสตร์ มหาวิทยาลัยศิลปากร อีเมล: karakaew@gmail.com

³อดีตรองศาสตราจารย์ ภาควิชาภูมิศาสตร์ คณะอักษรศาสตร์ มหาวิทยาลัยศิลปากร

⁴ผู้ช่วยศาสตราจารย์ ดร. ภาควิชาภูมิศาสตร์ คณะอักษรศาสตร์ มหาวิทยาลัยศิลปากร อีเมล: lukhnu@hotmail.com

⁵อาจารย์ ภาควิชาประวัติศาสตร์ คณะอักษรศาสตร์ มหาวิทยาลัยศิลปากร อีเมล: petchada_ch@yahoo.com

⁶ผู้ช่วยศาสตราจารย์ ดร. ภาควิชาภูมิศาสตร์ คณะอักษรศาสตร์ มหาวิทยาลัยศิลปากร อีเมล: supharerk_oin@hotmail.com

Development of Historic Tourism Routes of Phetchaburi Province Applying Information and Communication Technology

Somkid Phumkokrux⁷

Warangkana Nibhuatsukit⁸

Namphawan Kittrakul⁹

Komsan Kiriwongwattana¹⁰

Petchada Choon-on¹¹

and Supharerk O-in¹²

Abstract

This article aims to identify historical sites in Phetchaburi Province that have the potential to become tourist attractions, develop a Geographic Information System (GIS) database for supporting historical tourism activities, and create a tourist route model to support historical tourism activities. The researcher initially grouped the historical tourist sites of Phetchaburi based on the Department of Tourism's historical tourist site quality standard assessment form, 2014. In the next stage, the researcher determined the approach to information system design and created a travel route planning model. The results of the research reveal that the historical tourist sites of Phetchaburi province can be tourist attractions. There are a total of 26, consisting of 18 temples, four palaces and four important places. From evaluating the quality standards of these historical touristic sites, seven sites were rated 'excellent' level, four sites 'very good', four sites 'good', five sites 'medium', and six sites 'low'. Then, using the excellent and very good rated tourist attractions sites design a GIS database and develop the model for supporting historical tourism with descriptive information, pictures, maps, and other supporting media, calculating, and arranging historical tourism routes. As well as being able to calculate the route for connecting to other information related to tourism.

Keywords: Historical tourism, Information and Communication Technology, Routing model

⁷Lecturer, Department of Geography, Faculty of Arts, Silpakorn University. e-mail: phumkokrux_s@su.ac.th

⁸Assoc. Prof. Dr. at Department of History, Faculty of Arts, Silpakorn University. e-mail: karakaew@gmail.com

⁹Former Assoc. Prof., Department of Geography, Faculty of Arts, Silpakorn University.

¹⁰Asst.Prof. Dr., Department of Geography, Faculty of Arts, Silpakorn University. e-mail: lukhnu@hotmail.com

¹¹Lecturer, Department of History, Faculty of Arts, Silpakorn University. e-mail: petchada_ch@yahoo.com

¹²Asst.Prof. Dr., Department of Geography, Faculty of Arts, Silpakorn University. e-mail: supharerk_oin@hotmail.com

บทนำ

จังหวัดเพชรบุรีเป็นจังหวัดที่เป็นเป้าหมายของมหาวิทยาลัยศิลปากรในโครงการศิลปากรพัฒนาเศรษฐกิจสร้างสรรค์เพื่อความยั่งยืนของชุมชนและสังคม โดยมีพื้นที่วิจัยนำร่องจำนวน 3 พื้นที่ ได้แก่ ชุมชนบ้านชาวไทยมุสลิม ชุมชนสหกรณ์การเกษตรบ้านลาด และพื้นที่อำเภอเมืองเพชรบุรี ซึ่งมีการดำเนินการวิจัยผ่านมา 2 ระยะเวลาแล้ว ตั้งแต่ปีพ.ศ. 2557-2559 ทำให้มหาวิทยาลัยศิลปากรได้รับข้อมูลและองค์ความรู้มากมายจากพื้นที่วิจัยนี้ จนสามารถนำมาเป็นฐานความรู้ในการพัฒนาพื้นที่เป็นอย่างดี โดยเฉพาะอย่างยิ่งการพัฒนาในมิติของการท่องเที่ยว ซึ่งในปัจจุบันการท่องเที่ยวตามแหล่งท่องเที่ยวตามธรรมชาติเริ่มมีข้อจำกัด ในขณะที่การท่องเที่ยวเชิงประวัติศาสตร์เป็นรูปแบบการท่องเที่ยวที่มีศักยภาพสูงแต่ยังขาดการพัฒนาที่เป็นระบบ โดยเฉพาะแหล่งท่องเที่ยวที่เป็นวัดและชุมชนรอบวัดที่ยังขาดการจัดการการท่องเที่ยว ได้แก่ การปรับปรุงภูมิทัศน์ การนำเยี่ยมชม สิ่งอำนวยความสะดวก ที่จอดรถ การตลาดและประชาสัมพันธ์ เป็นต้น (Autthawuttikul, Sungrugsu & Lakananurak, 2017)

ปัจจุบันการใช้ข้อมูลประวัติศาสตร์ในอุตสาหกรรมท่องเที่ยวมีปรากฏอยู่บ้างในรูปของหนังสือแนะนำแหล่งท่องเที่ยว แต่ข้อมูลเหล่านี้ส่วนมากยังมีข้อจำกัดในแง่ของรายละเอียด ความน่าเชื่อถือของข้อมูลและแหล่งข้อมูล รูปแบบในการนำเสนอหรือการเข้าถึง งานวิจัยนี้จึงต้องการนำข้อมูลทางประวัติศาสตร์ที่มีความละเอียด ถูกต้อง และทันสมัยซึ่งได้จากการศึกษาวิจัยจากแหล่งข้อมูลโครงการในระยะที่ 2 จากโครงการวิจัยเพชรบุรี ประตุสู่สู่ชานเนย์ สารสนเทศข้อมูลประวัติศาสตร์เมืองเพชรบุรีก่อนพุทธศักราช 2476 (Virunha et al., 2017) มาใช้เป็นฐานข้อมูลเพื่อพัฒนาแหล่งท่องเที่ยวเชิงประวัติศาสตร์ด้วยการใช้นวัตกรรมทางด้านระบบสารสนเทศภูมิศาสตร์ อินเทอร์เน็ต และระบบการสื่อสารผ่านอุปกรณ์เคลื่อนที่แบบต่าง ๆ สำหรับเชื่อมโยงไปสู่ฐานข้อมูลการท่องเที่ยวเชิงประวัติศาสตร์เพื่อสนับสนุนกิจกรรมการท่องเที่ยวของจังหวัดเพชรบุรี

วัตถุประสงค์การวิจัย

1. เพื่อประเมินและคัดเลือกสถานที่สำคัญทางประวัติศาสตร์ในอำเภอเมืองเพชรบุรี จังหวัดเพชรบุรีที่สามารถเป็นแหล่งท่องเที่ยวได้
2. เพื่อพัฒนาฐานข้อมูลระบบสารสนเทศภูมิศาสตร์สำหรับสนับสนุนกิจกรรมการท่องเที่ยวเชิงประวัติศาสตร์ในอำเภอเมืองเพชรบุรี จังหวัดเพชรบุรี
3. เพื่อพัฒนาระบบสารสนเทศภูมิศาสตร์สำหรับสร้างแบบจำลองเส้นทางท่องเที่ยวเชิงประวัติศาสตร์ ในอำเภอเมืองเพชรบุรี จังหวัดเพชรบุรี

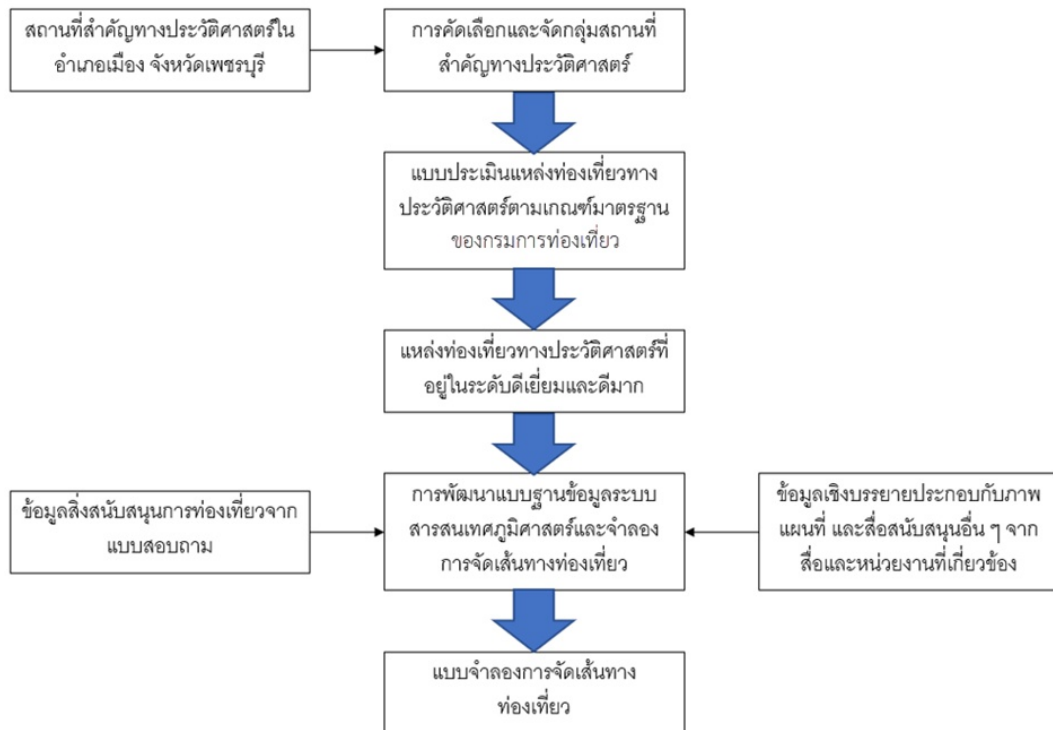
วรรณกรรมที่เกี่ยวข้อง

ในงานวิจัยครั้งนี้คณะผู้วิจัยได้ใช้แนวคิดการบริหารจัดการการท่องเที่ยวของ Jittangwattana (2005) ร่วมกับแนวทางการประเมินมาตรฐานคุณภาพแหล่งท่องเที่ยวทางประวัติศาสตร์จาก Department of Tourism, Ministry of Tourism and Sports (2014) เพื่อประเมินและคัดเลือกสถานที่สำคัญทางประวัติศาสตร์ โดยมีหลักเกณฑ์ในการพิจารณา 2 ด้าน คือ ด้านคุณค่าทางประวัติศาสตร์และด้านศักยภาพทางกายภาพและการจัดกิจกรรมการท่องเที่ยว จากนั้นได้นำแนวคิดด้านเทคโนโลยีภูมิสารสนเทศ (Geo-information technology) จาก Geo-Informatics and Space Technology Development Agency (Public Organization) (2016) ร่วมกับนโยบายขับเคลื่อนเศรษฐกิจดิจิทัล “ไทยแลนด์ 4.0” โดยกระทรวงดิจิทัลเพื่อเศรษฐกิจและสังคมให้การสนับสนุนเกี่ยวกับการพัฒนาและวางโครงสร้างพื้นฐานทางด้านเทคโนโลยีสารสนเทศในเบื้องต้น เพื่อจะนำไปสู่การพัฒนาระบบฐานข้อมูลระบบสารสนเทศภูมิศาสตร์ ซึ่งต้องอาศัยการบูรณาการความร่วมมือจากทุกภาคส่วน ทั้งภาครัฐ ภาคเอกชน และภาคประชาชน โดยเฉพาะอย่างยิ่งภาคประชาชนที่เป็นคนในพื้นที่ (Digital Economy Promotion Agency, 2017) ซึ่งสอดคล้องกับงานวิจัยของ Kokkaew, Keson, Wongsai & Wongsai (2016); Kongsawat (2007) และ Ratchavieng & Pengchuay (2014) ที่ได้วิจัยเกี่ยวกับการพัฒนาระบบสารสนเทศภูมิศาสตร์เพื่อส่งเสริมอุตสาหกรรมท่องเที่ยว และได้ใช้กระบวนการมีส่วนร่วมขององค์กรปกครองส่วนท้องถิ่นเข้ามาช่วยในการประเมินและคัดกรองแหล่งท่องเที่ยวสอดคล้องกับงานวิจัยของ Phueakbuakhao & Phueakbuakhao (2018) ได้วิจัยเรื่อง กลยุทธ์การพัฒนาแหล่งท่องเที่ยวโดยการมีส่วนร่วมขององค์กรปกครองส่วนท้องถิ่น นอกจากนี้ในงานวิจัยครั้งนี้ได้พัฒนาระบบสารสนเทศภูมิศาสตร์สำหรับสร้างแบบจำลองเส้นทางท่องเที่ยวเชิงประวัติศาสตร์ ในอำเภอเมืองเพชรบุรี จังหวัดเพชรบุรี เช่นเดียวกับ Jattamart & Kwangsawad (2017) ที่ได้พัฒนาแอปพลิเคชันด้วยการประยุกต์ใช้ระบบสารสนเทศทางภูมิศาสตร์เพื่อใช้ค้นหาเส้นทางที่เหมาะสมสำหรับแหล่งท่องเที่ยวชุมชนในอำเภอหัวหิน จังหวัดประจวบคีรีขันธ์ ซึ่งจากงานวิจัยที่เกี่ยวข้องข้างต้น ผู้วิจัยจะใช้เป็นแนวทางในการดำเนินการวิจัยในครั้งนี้

วิธีดำเนินการวิจัย

งานวิจัยนี้มีแนวคิดหลักคือการนำข้อมูลทางประวัติศาสตร์โดยเฉพาะความถูกต้องและทันสมัยของสถานที่สำคัญทางประวัติศาสตร์ที่มีศักยภาพสูงมาใช้เพื่อประโยชน์ในเชิงการท่องเที่ยว โดยมีเป้าหมายอยู่ที่การจัดทำฐานข้อมูล การสร้างเนื้อหาและเรื่องราวทางประวัติศาสตร์ด้านต่าง ๆ เพื่อนำไปสู่การสร้างเส้นทางท่องเที่ยวเชิงประวัติศาสตร์โดยใช้นวัตกรรมบนอุปกรณ์โทรศัพท์เคลื่อนที่และอุปกรณ์อื่น ๆ ที่สามารถเชื่อมโยงกับฐานข้อมูลและเครือข่ายการสื่อสารได้ กลุ่มประชากรของการวิจัยครั้งนี้ ได้แก่ สถานที่ท่องเที่ยวทางประวัติศาสตร์ของจังหวัดเพชรบุรี ประชาชนและนักท่องเที่ยวบริเวณจังหวัดเพชรบุรี โดยสำรวจข้อมูลภาคสนามจำนวน 100 คนโดยใช้วิธีการสุ่มแบบบังเอิญ ศึกษาโดยการประเมินสถานที่สำคัญทางประวัติศาสตร์ที่สามารถพัฒนาเป็นแหล่งท่องเที่ยวได้ โดยใช้แบบประเมินมาตรฐานคุณภาพแหล่งท่องเที่ยวทางประวัติศาสตร์จากกรมการท่องเที่ยว กระทรวงการท่องเที่ยวและกีฬา พ.ศ. 2557 ด้วยสถิติร้อยละ จากนั้นกำหนด

แนวทางการพัฒนารูปแบบเส้นทางการท่องเที่ยวเชิงประวัติศาสตร์จากแบบสอบถามและเกณฑ์ประเมินมาตรฐานคุณภาพแหล่งท่องเที่ยวทางประวัติศาสตร์ด้วยวิธีการพรรณนา จากนั้นพัฒนาระบบสารสนเทศและสารสนเทศภูมิศาสตร์รวมถึงฐานข้อมูลกับการท่องเที่ยวทางประวัติศาสตร์ด้วยโปรแกรมแบบเปิดรหัส



ภาพที่ 1 กรอบแนวคิดของงานวิจัย

ผลการวิจัย

คณะนักวิจัยได้นำแหล่งท่องเที่ยวมาดำเนินการจัดกลุ่มสถานที่ท่องเที่ยวทางประวัติศาสตร์ได้ โดยพิจารณาจากความสัมพันธ์เกี่ยวข้องกัน และความเหมือนของกิจกรรมหรือเหตุการณ์สำคัญในอดีตจากที่มีข้อมูล จึงสามารถจัดกลุ่มได้ดังตารางที่ 1

ตารางที่ 1 การจัดกลุ่มสถานที่ท่องเที่ยวทางประวัติศาสตร์

| ชื่อสถานที่ | พิกัด N | พิกัด E | โบราณสถาน | งานศิลป์ | ของขลัง | งานช่าง | เสด็จประพาส |
|-------------------|---------|---------|-----------|----------|---------|---------|-------------|
| วัดมหาธาตุ | 1449015 | 602659 | / | / | / | / | / |
| วัดกำแพงแลง | 1449013 | 603666 | / | | | / | / |
| วัดเพชรพลี | 1448477 | 603504 | / | | | | |
| วัดใหญ่สุวรรณาราม | 1449395 | 603253 | | / | | / | / |
| วัดพลับพลาชัย | 1449179 | 602642 | | / | | / | |

วารสารอักษรศาสตร์ มหาวิทยาลัยศิลปากร
ปีที่ 43 ฉบับที่ 2 (กรกฎาคม-ธันวาคม 2564)

| ชื่อสถานที่ | พิกัด N | พิกัด E | โบราณสถาน | งานศิลป์ | ของขลัง | งานช่าง | เสด็จประพาส |
|----------------------------|---------|---------|-----------|----------|---------|---------|-------------|
| วัดสนามพราหมณ์ | 1448441 | 603151 | | / | | | |
| วัดเขาบรโรไดอิฐ | 1448665 | 600476 | | | / | / | |
| วัดพระทรง | 1449014 | 603039 | | | / | / | |
| วัดพระพุทธไสยาสน์ | 1449081 | 602036 | | | / | | / |
| วัดสิงห์ | 1451048 | 603602 | | | / | | |
| วัดคงคาราม | 1448327 | 602188 | | | / | | |
| วัดเกาะแก้วสุทธาราม | 1448190 | 602890 | | / | | / | |
| วัดไผ่ล้อม | 1449104 | 603242 | | | | / | |
| วัดยาง | 1448308 | 602348 | | | | / | |
| วัดสระบัว | 1449223 | 602016 | | | | / | |
| วัดมหา สมณารามฯ | 1449488 | 601731 | | | | / | / |
| วัดกุฎีบางเค็ม | 1470012 | 590144 | | | | / | |
| วัดเกาะ | 1448111 | 602912 | | | | / | |
| ศูนย์แสดง งานสกุลช่างฯ | 1448582 | 602635 | | | | / | |
| เขาลวงและถ้ำลวง | 1452284 | 601113 | | | | | / |
| แหล่งผลิตตาลโตนด | 1443505 | 593168 | | | | | |
| แหล่งผลิตเกลือสมุทร | 1460110 | 607119 | | | | | |
| หาดเจ้าสำราญ | 1437972 | 615567 | | | | | / |
| พระนครคีรี | 1449040 | 601528 | | | | | / |
| พระรามราชนิเวศน์ | 1447616 | 602821 | | | | | / |
| พระราชนิเวศน์ มฤคทายวัน | 1403964 | 604570 | | | | | / |

จากตารางที่ 1 สามารถกำหนดสถานที่ท่องเที่ยวทางประวัติศาสตร์ทั้ง 26 แห่ง ได้แก่ เป็นสถานที่สำคัญทางโบราณสถานจำนวน 3 แห่ง เป็นสถานที่ตั้งดงามด้านงานศิลป์จำนวน 5 แห่ง เป็นสถานที่ที่มีเครื่องรางของขลังศักดิ์สิทธิ์จำนวน 6 แห่ง เป็นสถานที่งานช่างเมืองเพชรบุรีจำนวน 14 แห่ง และเป็นสถานที่การเสด็จประพาสเพชรบุรีของพระมหากษัตริย์รัชกาลที่ 4-6 จำนวน 10 แห่ง

จากนั้นคณะนักวิจัยได้ลงพื้นที่เพื่อพิจารณาข้อมูลเบื้องต้นของแหล่งท่องเที่ยวทางประวัติศาสตร์จึงได้นำข้อมูลมารวบรวมกันพิจารณาสำหรับประเมินมาตรฐานคุณภาพแหล่งท่องเที่ยวตามแบบประเมินมาตรฐานคุณภาพแหล่งท่องเที่ยวทางประวัติศาสตร์จากกรมการท่องเที่ยว กระทรวงการท่องเที่ยวและกีฬา พ.ศ. 2557 เพื่อคัดเลือกสถานที่ที่เหมาะสมที่จะพัฒนาเป็นแหล่งท่องเที่ยวและกำหนดเส้นทางการท่องเที่ยวตามสถานที่เหล่านี้ โดยพิจารณา 3 องค์ประกอบ ได้แก่ ศักยภาพในการดึงดูดใจด้านการท่องเที่ยว 100 คะแนน ศักยภาพในการรองรับด้านการท่องเที่ยว 20 คะแนน และการบริหารจัดการ 80 คะแนน เป็นต้น แล้วนำไปคูณกับค่าน้ำหนักในแต่ละตัวชี้วัด และมีการแบ่งเกณฑ์ระดับมาตรฐานดังนี้ ค่าคะแนนร้อยละ 81 ขึ้นไป ระดับมาตรฐานดีเยี่ยม ค่าคะแนนร้อยละ 71-80 ระดับมาตรฐานดีมาก ค่าคะแนนร้อยละ 61-70 ระดับมาตรฐานดี ค่าคะแนนร้อยละ 51-60 ระดับมาตรฐานปานกลาง และค่าคะแนนน้อยกว่าหรือเท่ากับร้อยละ 50 ระดับมาตรฐานต่ำ ซึ่งผลการประเมินปรากฏดังนี้

ตารางที่ 2 ผลการประเมินภาพรวมแหล่งท่องเที่ยวทางประวัติศาสตร์ ของจังหวัดเพชรบุรี

| ชื่อสถานที่ | ค่าคะแนนที่ได้ | ค่าการประเมิน | ระดับมาตรฐาน |
|-------------------|----------------|---------------|--------------|
| วัดมหาธาตุ | 178 | 81.65 | ดีเยี่ยม |
| วัดกำแพงแลง | 165 | 75.69 | ดีมาก |
| วัดเพชรพลี | 138 | 63.30 | ดี |
| วัดใหญ่สุวรรณาราม | 150 | 68.81 | ดี |
| วัดพลับพลาชัย | 155 | 71.10 | ดีมาก |
| วัดสนามพราหมณ์ | 126 | 57.80 | ปานกลาง |
| วัดเขาบรรไดอิฐ | 177 | 81.19 | ดีเยี่ยม |
| วัดพระทรง | 118 | 54.13 | ปานกลาง |
| วัดพระพุทธไสยาสน์ | 168 | 77.06 | ดีมาก |
| วัดสิงห์ | 114 | 52.29 | ปานกลาง |
| วัดคงคาราม | 102 | 46.79 | ต่ำ |

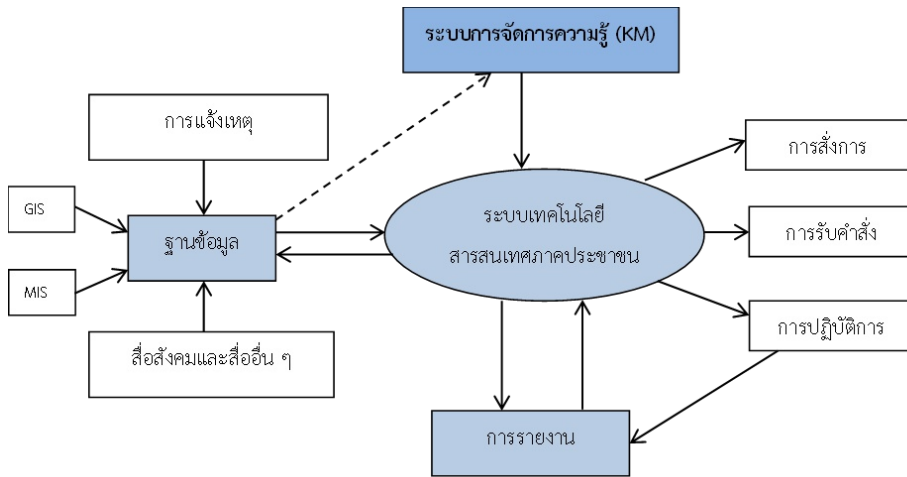
| ชื่อสถานที่ | ค่าคะแนนที่ได้ | ค่าการประเมิน | ระดับมาตรฐาน |
|---------------------------|----------------|---------------|--------------|
| วัดเกาะแก้วสุทธาราม | 124 | 56.88 | ปานกลาง |
| วัดไผ่ล้อม | 100 | 45.87 | ต่ำ |
| วัดยาง | 96 | 44.04 | ต่ำ |
| วัดสระบัว | 100 | 45.87 | ต่ำ |
| วัดมหาสมณารามฯ | 98 | 44.95 | ต่ำ |
| วัดกุฎีบางเค็ม | 124 | 44.95 | ต่ำ |
| วัดเกาะ | 124 | 56.88 | ปานกลาง |
| ศูนย์แสดง งานสกุลช่างฯ | 133 | 61.01 | ดี |
| เขาลวงและถ้ำลวง | 178 | 81.65 | ดีเยี่ยม |
| แหล่งผลิตตาลโตนด | 172 | 78.90 | ดีมาก |
| แหล่งผลิตเกลือสมุทร | 148 | 67.89 | ดี |
| หาดเจ้าสำราญ | 177 | 81.19 | ดีเยี่ยม |
| พระนครคีรี | 187 | 85.78 | ดีเยี่ยม |
| พระรามราชนิเวศน์ | 185 | 84.86 | ดีเยี่ยม |
| พระราชนิเวศน์มฤคทายวัน | 184 | 84.40 | ดีเยี่ยม |

จากตารางที่ 2 สามารถสรุปได้ว่า สถานที่ท่องเที่ยวทางประวัติศาสตร์ในจังหวัดเพชรบุรีที่อยู่ในเกณฑ์คุณภาพคะแนนมาตรฐานระดับดีเยี่ยม มีทั้งหมด 7 แห่ง คะแนนมาตรฐานมากที่สุดคือ พระนครคีรี ได้ค่าคะแนน 187 คะแนน ค่าการประเมินอยู่ที่ 85.78 เนื่องจากเป็นสถานที่ท่องเที่ยวที่มีศักยภาพในการดึงดูดใจด้านการท่องเที่ยวมาก รองลงมา ได้แก่ พระรามราชนิเวศน์ พระราชนิเวศน์มฤคทายวัน วัดมหาธาตุ เขาลวงและถ้ำลวง วัดเขานันไดอิฐ และหาดเจ้าสำราญ ตามลำดับ อยู่ในเกณฑ์คุณภาพคะแนนมาตรฐานระดับดีมาก มีทั้งหมด 4 แห่ง ระดับดี มีทั้งหมด 4 แห่ง ระดับปานกลาง มีทั้งหมด 5 แห่ง และระดับต่ำ มีทั้งหมด 6 แห่ง ตามลำดับ

เมื่อได้ผลประเมินจากเกณฑ์มาตรฐาน จากนั้นนำข้อมูลที่สำคัญของสถานที่ท่องเที่ยวที่ได้รับการประเมินในระดับดีเยี่ยมและดีมาก มานำเสนอข้อมูลทางประวัติศาสตร์ผ่านเทคโนโลยีสารสนเทศและการสื่อสาร ร่วมกับการสอบถามข้อมูลของผู้ที่มีส่วนเกี่ยวข้องประกอบด้วย นักท่องเที่ยว บุคลากรของหน่วยงานที่เป็นเจ้าของสถานที่ ประชาชนในพื้นที่ของแหล่งท่องเที่ยว รวม 100 คน สามารถนำมาสรุปเพื่อใช้เป็นแนวทางในการออกแบบระบบสารสนเทศภูมิศาสตร์และฐานข้อมูลที่สนับสนุนการท่องเที่ยวเชิงประวัติศาสตร์ โดยการวิเคราะห์เทคโนโลยีสารสนเทศและการสื่อสารที่เหมาะสมกับการสนับสนุนการท่องเที่ยวทางประวัติศาสตร์ ทั้งในรูปแบบการบริหารจัดการ การสร้างเครือข่ายการท่องเที่ยว และการจัดการองค์ความรู้แสดงได้ดังภาพที่ 2

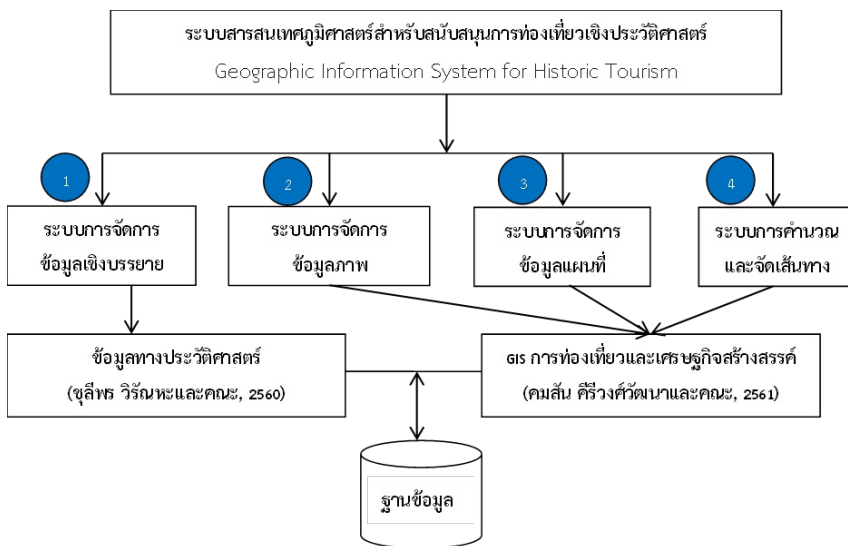
ภาพที่ 2 การจัดกลุ่มระบบเทคโนโลยีสารสนเทศภาคประชาชน การท่องเที่ยวทางประวัติศาสตร์

จากผลการวิเคราะห์ข้อมูลความต้องการ คณะผู้วิจัยจึงได้นำข้อมูลดังกล่าวมาดำเนินการออกแบบระบบเทคโนโลยีสารสนเทศและการสื่อสารการท่องเที่ยวทางประวัติศาสตร์ภาคประชาชน ได้ดังภาพที่ 3



ภาพที่ 3 ภาพรวมของระบบเทคโนโลยีสารสนเทศและการสื่อสารการท่องเที่ยวทางประวัติศาสตร์ภาคประชาชน

จากภาพที่ 3 ระบบเทคโนโลยีสารสนเทศและการสื่อสารการท่องเที่ยวทางประวัติศาสตร์ภาคประชาชน ประกอบด้วยส่วนที่เป็นฐานข้อมูลซึ่งจัดเก็บข้อมูลจากการรับเรื่องและแจ้งเหตุ ข้อมูลสารสนเทศเชิงบรรยาย (MIS) ข้อมูลเชิงพื้นที่ (GIS) และข้อมูลจากสื่อสังคมและสื่อต่าง ๆ โดยข้อมูลเหล่านี้จะถูกนำไปใช้งานผ่านระบบเทคโนโลยีสารสนเทศภาคประชาชน สำหรับการสั่งการ การรับคำสั่ง การปฏิบัติการ และการรายงาน นอกจากนี้ยังสามารถนำไปใช้ในการจัดทำฐานข้อมูลความรู้ (Knowledge Base) เพื่อสนับสนุนให้หน่วยงานที่เกี่ยวข้องใช้เป็นองค์ความรู้และแหล่งข้อมูลแห่งการเรียนรู้ตลอดชีวิตต่อไปในอนาคต จากนั้นวิเคราะห์ด้วยเทคโนโลยีสารสนเทศและการสื่อสารที่เหมาะสมกับการสนับสนุนการท่องเที่ยวทางประวัติศาสตร์ทั้งในรูปแบบการบริหารจัดการ การสร้างเครือข่ายการท่องเที่ยว และการจัดการองค์ความรู้ แสดงได้ดังภาพที่ 4



ภาพที่ 4 สถาปัตยกรรมระบบสารสนเทศภูมิศาสตร์เพื่อสนับสนุนการท่องเที่ยวทางประวัติศาสตร์

จากภาพที่ 4 อธิบายได้ว่า การพัฒนาระบบสารสนเทศภูมิศาสตร์สำหรับสนับสนุนการท่องเที่ยวทางประวัติศาสตร์ จากข้อมูลความคิดเห็นเกี่ยวกับความต้องการระบบสารสนเทศเพื่อสนับสนุนกิจกรรมการท่องเที่ยวทางประวัติศาสตร์ สามารถนำมาเป็นแนวทางในการออกแบบระบบสถาปัตยกรรมระบบสารสนเทศภูมิศาสตร์ได้ 4 ส่วน ดังนี้

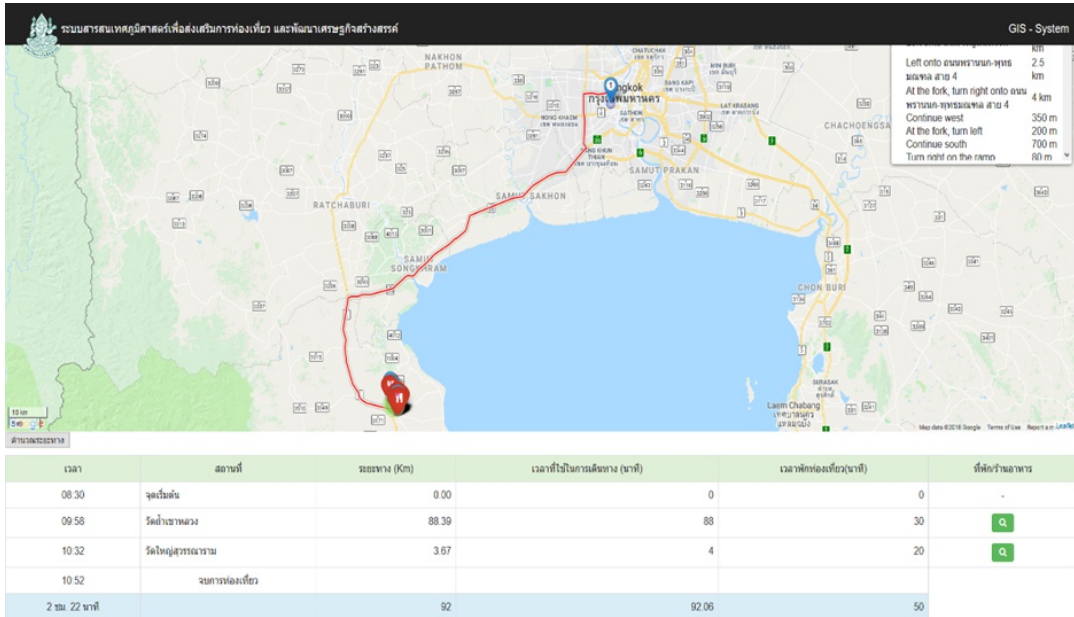
ส่วนที่ 1 การจัดการข้อมูลเชิงบรรยาย เป็นส่วนของการนำเข้าและแก้ไขข้อมูลเชิงบรรยายของสถานที่ท่องเที่ยวทางประวัติศาสตร์ โดยใช้ข้อมูลตั้งต้นจากงานวิจัยระยะที่ 2 เรื่อง เพชรบุรี ประตุสู่สุขภาพเนย์ สารสนเทศข้อมูลประวัติศาสตร์ เมืองเพชรบุรีก่อนพุทธศักราช 2476 (Virunha, et al., 2017) และข้อมูลเพิ่มเติมจากเครือข่ายระบบสารสนเทศเพื่อสนับสนุนการท่องเที่ยวทางประวัติศาสตร์

ส่วนที่ 2 การจัดการข้อมูลภาพ เป็นส่วนของการนำเข้าและแก้ไขข้อมูลภาพของสถานที่ท่องเที่ยวทางประวัติศาสตร์ ทั้งข้อมูลภาพถ่าย ภาพวาด และวีดิทัศน์ โดยอาศัยข้อมูลจากเครือข่ายอินเทอร์เน็ต

ส่วนที่ 3 การจัดการข้อมูลแผนที่ เป็นส่วนของการนำเข้าและแก้ไขข้อมูลภาพของสถานที่ท่องเที่ยวทางประวัติศาสตร์ ทั้งในส่วนข้อมูลแบบจุด แบบเส้น และแบบรูปปิด แล้วนำไปแสดงผลบนแผนที่ โดยใช้ข้อมูลในระบบสารสนเทศภูมิศาสตร์ของการวิจัยเรื่อง นวัตกรรมระบบสารสนเทศภูมิศาสตร์เพื่อส่งเสริมการท่องเที่ยวและพัฒนาเศรษฐกิจสร้างสรรค์ (Kiriwongwattana, et al., 2018) และข้อมูลเพิ่มเติมจากเครือข่ายระบบสารสนเทศเพื่อสนับสนุนการท่องเที่ยวทางประวัติศาสตร์

ส่วนที่ 4 ระบบการคำนวณและจัดเส้นทางการท่องเที่ยวทางประวัติศาสตร์ เป็นส่วนของการสืบค้นข้อมูลสถานที่ท่องเที่ยวทางประวัติศาสตร์ และการคำนวณหาเส้นทางในการเข้าถึงแหล่งท่องเที่ยว ทั้งนี้ ได้มีการพัฒนาให้สามารถคำนวณและสร้างเส้นทางได้ทั้งระหว่างสถานที่ท่องเที่ยว 2 แห่ง และระหว่างสถานที่ท่องเที่ยวมากกว่า 2 แห่งขึ้นไป โดยมีกรวางเงื่อนไขให้คำนวณเส้นทางท่องเที่ยวในสถานที่ท่องเที่ยวที่ใกล้กันก่อนและค่อยคำนวณไปสู่สถานที่ท่องเที่ยวอื่นที่ถูกเลือกในบริเวณใกล้กันที่สุด โดยสามารถคำนวณเส้นทางเชื่อมโยงไปสู่ข้อมูลอื่น ๆ ที่เกี่ยวข้องกับการท่องเที่ยวได้ เช่น ร้านอาหาร ที่พัก ร้านของฝาก เป็นต้น

ผลที่ได้จากการพัฒนาระบบสารสนเทศภูมิศาสตร์เพื่อสนับสนุนการท่องเที่ยวทางประวัติศาสตร์ สามารถสร้างเส้นทางท่องเที่ยวเชิงประวัติศาสตร์ของจังหวัดเพชรบุรี ด้วยเทคโนโลยีสารสนเทศและการสื่อสารข้างต้น ได้ใช้ข้อมูลของสถานที่สำคัญทางประวัติศาสตร์มาทำการจัดกลุ่มข้อมูลและแหล่งท่องเที่ยว โดยเห็นได้ว่ามีข้อมูลสถานที่ท่องเที่ยว ระยะทาง การคำนวณระยะเวลาการเดินทาง แหล่งสินค้าชุมชนต่าง ๆ เป็นต้น ทำให้ผู้ใช้งานสามารถกำหนดหรือสร้างรูปแบบเส้นทางท่องเที่ยวเชิงประวัติศาสตร์ของตนเองได้ ตามเงื่อนไขที่ตนเองกำหนด ทั้งทางด้านระยะเวลาที่ใช้ในการท่องเที่ยว และงบประมาณที่ใช้ในการท่องเที่ยวแต่ละครั้ง และสามารถทราบได้ว่าในช่วงที่ท่องเที่ยวมีการจัดกิจกรรมใดในแหล่งท่องเที่ยวบ้าง เพื่อให้นักท่องเที่ยว หรือผู้ที่เกี่ยวข้องสามารถสร้างเส้นทาง และรูปแบบการท่องเที่ยวได้เหมาะสมกับความต้องการของตนเองต่อไป ดังภาพที่ 5-7



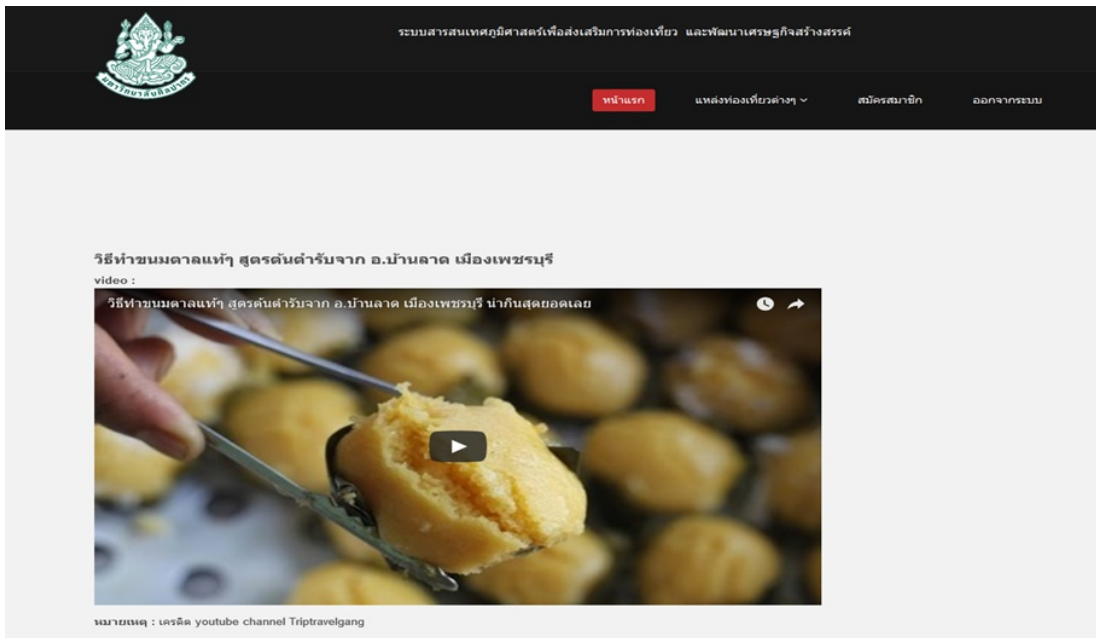
ภาพที่ 5 การแสดงการคำนวณเวลาที่จะใช้ในการท่องเที่ยว

สถานที่ท่องเที่ยว

วัดท่าเสาแดง
 เวลาเปิดทำการ : 08.30-16.30
 ค่าธรรมเนียม :
 เบอร์โทร :
 รายละเอียด

ถ้าชาวลาว ตั้งอยู่ที่ตำบลท่าเสาแดง ห่างจากเขารังประมาณ 5 กิโลเมตร คือเป็นน้ำใหญ่และสำคัญที่สุดในเมืองเพชร ภายในถ้ำพระจอมเกล้าเจ้าอู่ท้าว ไฮไลต์ของกรุณามันที่วัดท่าเสาแดง คือ การได้ชมแสงอาทิตย์ที่ส่องลงมาจากปล่องแสงของพระธาตุน้ำสูงซึ่งข้างล่างด้านกับมีปล่องไฟส่องลงมาเป็นภาพที่สีสรรจับและงดงามมาก ซึ่งช่วงเวลาที่ชมได้แสงส่องลงมาจะดีที่สุด คือ ประมาณ 9.30 -10.30 น. ซึ่งมีก๊วนของลำแสงจะแตกต่างกันไปตามสภาพอากาศในแต่ละฤดู

ภาพที่ 6 แสดงการเชื่อมโยงกับข้อมูลแหล่งท่องเที่ยวโดยใช้ QR Code



ภาพที่ 7 แสดงเมนูการรองรับระบบการเรียนรู้และฝึกทักษะเพื่อการสร้างอาชีพให้กับชุมชน

สรุปและอภิปรายผลการวิจัย

ผลจากการคัดเลือกสามารถกำหนดสถานที่ท่องเที่ยวทางประวัติศาสตร์ทั้ง 26 แห่ง ได้ดังนี้ เป็นสถานที่สำคัญทางโบราณสถาน จำนวน 3 แห่ง เป็นสถานที่ตั้งดงามด้านงานศิลป์ จำนวน 5 แห่ง เป็นสถานที่ที่มีเครื่องรางของขลังศักดิ์สิทธิ์ จำนวน 6 แห่ง เป็นสถานที่งานช่างเมืองเพชรบุรี จำนวน 14 แห่ง และเป็นสถานที่การเสด็จประพาสเพชรบุรีของพระมหากษัตริย์รัชกาลที่ 4-6 จำนวน 10 แห่ง

ผลการประเมินมาตรฐานคุณภาพแหล่งท่องเที่ยวทางประวัติศาสตร์ พบว่า สถานที่ท่องเที่ยวทางประวัติศาสตร์ในจังหวัดเพชรบุรีที่อยู่ในเกณฑ์คุณภาพคะแนนมาตรฐานระดับดีเยี่ยม มีทั้งหมด 7 แห่ง คะแนนมาตรฐานมากที่สุดคือ พระนครคีรี รองลงมาได้แก่ พระรามราชนิเวศน์ พระราชานิเวศน์มฤคทายวัน วัดมหาธาตุ เขาหลวงและถ้ำหลวง วัดเขาบันไดอิฐ และหาดเจ้าสำราญ ตามลำดับ อยู่ในเกณฑ์คุณภาพคะแนนมาตรฐานระดับดีมาก มีทั้งหมด 4 แห่ง ระดับดี มีทั้งหมด 4 แห่ง ระดับปานกลาง มีทั้งหมด 5 แห่ง และระดับต่ำ มีทั้งหมด 6 แห่ง และจากการสอบถามข้อมูลของผู้ที่มีส่วนเกี่ยวข้องประกอบด้วย นักท่องเที่ยว บุคลากรของหน่วยงานที่เป็นเจ้าของสถานที่ ประชาชนในพื้นที่ของแหล่งท่องเที่ยวสามารถนำมาสรุปเพื่อใช้เป็นแนวทางในการออกแบบระบบสารสนเทศภูมิศาสตร์และฐานข้อมูลที่สนับสนุนการท่องเที่ยวเชิงประวัติศาสตร์ ระบบดังกล่าว สามารถนำไปพัฒนาเป็นระบบสารสนเทศเพื่อสนับสนุนการท่องเที่ยวทางประวัติศาสตร์ภาคประชาชนได้ ซึ่งจะประกอบไปด้วยส่วนของโปรแกรมย่อย ดังนี้ ระบบการแจ้งเหตุ หรือการบันทึกข้อมูลสำคัญของการท่องเที่ยวเชิงประวัติศาสตร์ ระบบการจัดการองค์ความรู้ การท่องเที่ยวเชิงประวัติศาสตร์ ระบบให้บริการและการสร้างรายได้ให้กับชุมชน ระบบการส่งเสริมกิจกรรมการท่องเที่ยวทางประวัติศาสตร์ ระบบการเรียนรู้และฝึกทักษะเพื่อการสร้างอาชีพให้กับชุมชน และระบบการตรวจสอบและการติดตามเพื่อการอนุรักษ์แหล่งท่องเที่ยวทางประวัติศาสตร์

จากผลการศึกษาพบว่าถึงแม้จังหวัดเพชรบุรีจะมีสถานที่ท่องเที่ยวทางประวัติศาสตร์ที่มากมายและหลากหลาย แต่ยังขาดการบูรณาการที่เชื่อมโยงระหว่างแหล่งท่องเที่ยว กิจกรรมต่าง ๆ และสิ่งสนับสนุนการท่องเที่ยวที่สามารถเชื่อมโยงข้อมูลกันได้ทั้งจังหวัดทั้งนี้ภาครัฐ เอกชน ประชาชน และหน่วยงานที่เกี่ยวข้อง รวมถึงผู้มีส่วนได้ส่วนเสียจะต้องช่วยกันวางแผนพัฒนาการท่องเที่ยวที่เป็นรูปธรรมมากขึ้น ส่วนในเรื่องการวิจัยและพัฒนารูปแบบการสร้างเส้นทางท่องเที่ยวเชิงประวัติศาสตร์ของจังหวัดเพชรบุรีด้วยเทคโนโลยีสารสนเทศและการสื่อสาร ผู้วิจัยยังพบปัญหาเรื่องการจัดเก็บรายละเอียดของข้อมูลภายในพื้นที่ ได้แก่ ประวัติความเป็นมา ความสำคัญ ลักษณะทางสถาปัตยกรรม เป็นต้น เนื่องจากรายละเอียดข้อมูลมีจำนวนมากและต้องการความร่วมมือกับเอกชนและประชาชนอย่างมากเพื่อให้ได้ข้อมูลที่ครบถ้วนซึ่งสอดคล้องกับงานวิจัยของ Kokkaew, Keson, Wongsai & Wongsai (2016) ได้วิจัยเรื่อง แอปพลิเคชันเพื่อบูรณาการข้อมูลการท่องเที่ยวของจังหวัดภูเก็ตโดยใช้ระบบสารสนเทศภูมิศาสตร์ ได้นำเสนอในรูปแบบการบูรณาการ ข้อมูลตำแหน่งทางภูมิศาสตร์สถานที่ท่องเที่ยว ข้อมูลจากเว็บไซต์ สื่อออนไลน์ ร่วมกับการศึกษาวิจัยรวบรวมและกลั่นกรองข้อมูลทุติยภูมิ (Secondary Data) เหล่านั้น ก่อนเผยแพร่ความรู้สู่สาธารณะ และการศึกษาวิจัยโดยใช้ข้อมูลปฐมภูมิ (Primary Data) จากการสัมภาษณ์เชิงลึก เพื่อผลิตผลงานวิจัยที่สามารถนำไปใช้ในการประชาสัมพันธ์สถานที่ท่องเที่ยวของจังหวัดภูเก็ต บนพื้นฐานข้อมูลที่เชื่อถือได้ (Data Reliability) มุ่งเน้นให้นักท่องเที่ยวรับรู้เรื่องเล่าหรืออัตลักษณ์และวิถีชีวิตชุมชนในสถานที่ท่องเที่ยว และสะท้อนความรู้สึกความประทับใจของนักท่องเที่ยวที่มีต่อสถานที่นั้นเพื่อกระตุ้นให้เกิดการกลับมาเยือนหรือบอกต่อกับคนที่รู้จัก ความประทับใจหรืออัตลักษณ์เหล่านี้สามารถใช้เป็นจุดขายของสถานที่ท่องเที่ยววันนั้น ๆ ได้ และงานวิจัยของ Jattamart & Kwangsawad (2017) ที่ได้พัฒนาแอปพลิเคชันด้วยการประยุกต์ใช้ระบบสารสนเทศทางภูมิศาสตร์เพื่อใช้ค้นหาเส้นทางที่เหมาะสมสำหรับแหล่งท่องเที่ยวชุมชนในอำเภอหัวหิน จังหวัดประจวบคีรีขันธ์ ดังนั้นผู้ที่สนใจทั้งภาครัฐและเอกชนสามารถนำข้อมูลเหล่านี้ไปสู่การวางรากฐานที่สำคัญในการพัฒนาการท่องเที่ยวแบบบูรณาการอย่างยั่งยืนต่อไป

ข้อเสนอแนะในการทำวิจัย

1. การจัดเก็บฐานข้อมูลจะต้องครอบคลุมรายละเอียดมากกว่านี้โดยเฉพาะข้อมูลด้านสิ่งสนับสนุนการท่องเที่ยว ซึ่งยังไม่มีหน่วยงานใดจัดทำฐานข้อมูลดังกล่าวไว้
2. สามารถนำระบบสารสนเทศที่พัฒนาไปเป็นตัวต้นแบบเพื่อต่อยอดในการวางแผนการท่องเที่ยวในพื้นที่อื่นได้
3. สามารถนำระบบสารสนเทศที่พัฒนาไปขยายพื้นที่ศึกษาเพื่อให้สามารถใช้ในการสืบค้นและวางแผนการท่องเที่ยวที่ครอบคลุมพื้นที่ทั้งจังหวัดและทั้งประเทศไทย
4. สถานที่ท่องเที่ยวแต่ละแห่งนอกจากการประเมินตามเกณฑ์มาตรฐานแล้วควรมีการพิจารณาในเรื่องจำนวนนักท่องเที่ยวในรอบ 1 ปี และความคิดเห็นของนักท่องเที่ยวที่ได้มาเที่ยวสถานที่นั้น ๆ ด้วย
5. ภาครัฐจะต้องให้การสนับสนุนการร่วมมือจัดทำฐานข้อมูลเพื่อให้ข้อมูลในการท่องเที่ยวในพื้นที่ศึกษาสมบูรณ์ยิ่งขึ้น

รายการเอกสารอ้างอิง

- Autthawuttikul, S., Sungruga, N. & Lakananurak, S. (2017). The Model Development of Religious Tourism Management of Ratchaburi Province. *Veridian E-Journal, Humanities, Social Sciences, and Arts* 10(2), 2392-2409. (In Thai)
- Department of Tourism, Ministry of Tourism and Sports. (2014). *Historical Attraction Quality Standard Assessment Guide*. 2th ed. Bangkok: Office of Printing Works, The War Veterans Organization of Thailand under Royal Patronage. (In Thai)
- Digital Economy Promotion Agency. (2017). Digital Promotion Master Plan 2018-2022. Retrieved 30 June, 2017, from <https://www.depa.or.th/storage/app/media/file/depa-Promotion-Plan-Book61-65.pdf>. (In Thai)
- Geo-Informatics and Space Technology Development Agency (Public Organization). (2016). Definition of Geo-information technology. Retrieved 15 May 2016, from <https://www.gistda.or.th/main/th/node/815>.
- Jattamart, A. & Kwangsawad, A. (2017). The Application of Geographic Information Systems to Develop an Application for Finding an Optimal Route for Tourist Attractions in Hua Hin, Prachuap Khiri Khan Province. *J Sci Technol MSU* 37(3), 431-438. (In Thai)
- Jittangwattana, B. (2005). *Tourism Industry*. Bangkok: Tourism Academic Center of Thailand. (In Thai)
- Kiriwongwattana, K., et al. (2018). *Innovation in Geographic Information Systems to Promote Tourism and Creative Economy: Case study, Mueang District, Phetchaburi Province (Full Report)*. Nakhon Pathom: Silpakorn University. (In Thai)
- Kokkaew, E., Keson, J., Wongsai, S. & Wongsai, N. (2016). Web application for GIS-based tourism data integration of Phuket province, Thailand. In *Proceeding of GEOINFOTECH 2016*. (pp. 103). Bangkok: Queen Sirikit National Convention Center. (In Thai)
- Kongsawat, J. (2007). *The Promotion Study of Cultural Tourism at Uthong Suphan Buri Province*. Master Thesis, M.Ed. (Development Education). Department of Fundamentals of Education, Silpakorn University, Thailand (In Thai).
- Phueakbuakhao, W. & Phueakbuakhao, S. (2018). Strategy for Developing Tourist Attractions with Participation of Phetchaburi Local Administration Organization Based on Philosophy of Sufficiency Economy. *Veridian E-Journal, Humanities, Social Sciences, and Arts* 11(2), 509-524. (In Thai)

- Phumkokrux, S., et al. (2015). *Research and Development Model for Building a Network of Community Development of Udon Thani Municipality towards a Sustainable City with Information and Communication Technology (Full Report)*. Nakhon Pathom: Silpakorn University. (In Thai)
- Phumkokrux, S., et al. (2015). *Innovative Geographic Information Systems to Promote Tourism and Creative Economy Development : A Case Study of Muang District, Phetchaburi Province (Full Report)*. Nakhon Pathom: Silpakorn University. (In Thai)
- Ratchavieng, A. & Pengchuay, W. (2014). *The Development of Geographic Information System for Tourism Industry to ASEAN Community in Phetchaburi Province (Full Report)*. Bangkok: Rajamangala University of Technology Rattanakosin. (In Thai)
- Virunha, C., et al. (2017). *'Gateway to Southeast Asia' : New Perspective on the Study of Maung Petchaburi's History. (Full Report)*. Nakhon Pathom: Silpakorn University. (In Thai)