

การบูรณาการหลักพุทธธรรมเพื่อพัฒนาการบริหารจัดการ
โครงการลงทะเบียนเพื่อสวัสดิการแห่งรัฐ*
BUDDHA-DHAMMA INTEGRATION FOR DEVELOPING MANAGEMENT OF
THE STATE WELFARE REGISTRATION PROGRAM

พงศ์นคร โภชากรณ์
Pongnakorn Pochakorn
สำนักงานเศรษฐกิจการคลัง
Fiscal Policy Office
Corresponding Author E-mail: pongnakornp@fpo.go.th

บทคัดย่อ

บทความวิจัยนี้มีวัตถุประสงค์เพื่อศึกษาการบริหารจัดการโครงการลงทะเบียนเพื่อสวัสดิการแห่งรัฐ เพื่อศึกษาปัจจัยที่ส่งผลต่อการบริหารจัดการโครงการลงทะเบียนเพื่อสวัสดิการแห่งรัฐ และนำเสนอการบูรณาการหลักพุทธธรรมเพื่อการบริหารจัดการโครงการลงทะเบียนเพื่อสวัสดิการแห่งรัฐ รูปแบบการวิจัยเป็นแบบผสมวิธี โดยการวิจัยเชิงปริมาณ ใช้แบบสอบถามเก็บข้อมูลจากกลุ่มตัวอย่างผู้มีส่วนเกี่ยวข้อง ในการบริหารจัดการโครงการลงทะเบียนเพื่อสวัสดิการแห่งรัฐ จำนวน 372 คน การวิจัยเชิงคุณภาพใช้วิธีการสัมภาษณ์เชิงลึกกับผู้ให้ข้อมูลสำคัญ จำนวน 18 รูปหรือคน และการสนทนากลุ่มเฉพาะจำนวน 9 รูปหรือคน วิเคราะห์ข้อมูลโดยใช้วิธีการสังเคราะห์เนื้อหา

ผลการวิจัยพบว่า 1. การบริหารจัดการโครงการลงทะเบียนเพื่อสวัสดิการแห่งรัฐ ภาพรวมอยู่ในระดับมาก 2. ปัจจัยที่ส่งผลต่อการบริหารจัดการโครงการลงทะเบียนเพื่อสวัสดิการแห่งรัฐ พบว่า หลักการบริหารจัดการตามหลัก 7S ส่งผลต่อการบริหารจัดการโครงการลงทะเบียนเพื่อสวัสดิการแห่งรัฐได้ร้อยละ 37.7 และหลักอริยสัจ 4 ส่งผลต่อการบริหารจัดการโครงการลงทะเบียนเพื่อสวัสดิการแห่งรัฐได้ ร้อยละ 24.9 3. การพัฒนาการบริหารจัดการโครงการลงทะเบียนเพื่อสวัสดิการแห่งรัฐ คือ การนำหลักการบริหารจัดการตามหลัก 7S นำมาบูรณาการกับหลักอริยสัจ 4 ได้แก่ ทุกข์ (สภาพปัญหา) สมุทัย (สาเหตุของปัญหา) นิโรธ (เป้าหมายในการแก้ปัญหา) และ มรรค (แนวทางปฏิบัติ)

คำสำคัญ: บูรณาการหลักพุทธธรรม; การบริหารจัดการโครงการ; โครงการลงทะเบียนเพื่อสวัสดิการแห่งรัฐ

Abstract

The objectives of this research article were to study the management of the State Welfare Registration Program, the factors affecting the management of the State Welfare Registration Program, and to propose the integration of Buddha-dhamma for developing management of the State Welfare Registration Program conducted by the mixed research methods. The quantitative research used questionnaires to collect data from 372 samples involved in the State Welfare Registration Program, and the qualitative research collected data by in-depth interviewing 18 key informants and 9 participants in focus group discussion and analysed data by content descriptive interpretation.

The research results were found that: 1. The management of The State Welfare Registration Program was at a high level. 2. Factors affecting the management of The State Welfare Registration Program were found in line with McKinsey's 7S management principle. They affected the management of The State Welfare Registration Program by 37.7 per cent, and the 4 Noble Truths affected the management of The State Welfare Registration Program by 24.9 per cent. 3. The management development of The State Welfare Registration Program was the implementation of the management principles in line with the 7'S principles of McKinsey Company, integrated with the 4 Noble Truths, namely, Dhukkha, Suffering, the problems, Samudhaya, the origin of suffering, the causes of the problems, Nirotha, the cessation of suffering, the problems solved and Makkha, the path to cessation of suffering the methods for the problems solving.

Keywords: Buddha-Dhamma Integration; Project Management; The State Welfare Registration Program

บทนำ

ความยากจนและความเหลื่อมล้ำเป็นปัญหาเศรษฐกิจและสังคมที่เกิดขึ้นกับทุกประเทศตั้งแต่อดีตมาจนถึงปัจจุบัน โดยเฉพาะในกลุ่มประเทศพัฒนาน้อย เช่น ประเทศต่าง ๆ ในทวีปแอฟริกา เป็นต้น และในกลุ่มประเทศกำลังพัฒนา เช่น ประเทศในยุโรป ตะวันออก ประเทศในอเมริกาใต้ จีน อินเดีย รวมทั้งประเทศไทย เป็นต้น ไม่เว้นแม้แต่

ประเทศที่พัฒนาแล้วที่ยังคงมีปัญหาค่าความเหลื่อมล้ำให้เห็น เช่น สหรัฐอเมริกา สหภาพยุโรป ญี่ปุ่น เกาหลีใต้ เป็นต้น นอกจากนี้ องค์การสหประชาชาติ (United Nations; UN) ได้จัดทำเป้าหมายการพัฒนาที่ยั่งยืน (Sustainable Development Goals; SDGs) ไว้ 17 เป้าหมาย ในเป้าหมายดังกล่าวมีเรื่องการขจัดความยากจนเป็นเป้าหมายที่ 1 และการลดความเหลื่อมล้ำเป็นเป้าหมายที่ 10 สะท้อนให้เห็นว่าปัญหาค่าความยากจนและความเหลื่อมล้ำเป็นปัญหาในระดับโลกที่ต้องได้รับการแก้ไขอย่างเร่งด่วน (United Nations, 2015)

สำหรับประเทศไทยนั้น ปัญหาค่าความยากจนและความเหลื่อมล้ำเป็นปัญหาเรื้อรังมานานหลายทศวรรษ และถูกบรรจุไว้ในแผนพัฒนาเศรษฐกิจและสังคมแห่งชาติ (แผนฯ) ทุกฉบับ ในบริบทที่แตกต่างกันตามสถานการณ์เศรษฐกิจและสังคมและนโยบายรัฐบาล แม้ว่าจำนวนคนจนที่ลดลงสอดคล้องกับความเจริญเติบโตของเศรษฐกิจที่ขยายตัวอย่างต่อเนื่อง แต่เมื่อพิจารณาในเชิงคุณภาพพบว่า ความเจริญเติบโตของเศรษฐกิจยังไม่สามารถกระจายผลประโยชน์จากการพัฒนาเศรษฐกิจดังกล่าวออกไปยังประชาชนในวงกว้างได้

จากเหตุผลข้างต้น ในปี พ.ศ. 2559 รัฐบาลโดยกระทรวงการคลัง จึงได้จัดทำโครงการลงทะเบียนเพื่อสวัสดิการแห่งรัฐ (โครงการลงทะเบียนฯ) ขึ้นเป็นครั้งแรก และได้ดำเนินการโครงการลงทะเบียนฯ ขึ้นอีก 2 ครั้ง ได้แก่ โครงการลงทะเบียนฯ ปี พ.ศ. 2560 และโครงการลงทะเบียนฯ เพิ่มเติมสำหรับผู้สูงอายุ คนพิการ และผู้ที่ไม่สามารถมาลงทะเบียนได้ในปี พ.ศ. 2560 ภายใต้โครงการไทยนิยมยั่งยืนปี พ.ศ. 2561 โดยมีวัตถุประสงค์เพื่อบรรเทาภาระค่าครองชีพให้ประชาชนที่มีรายได้น้อย ซึ่งเป็นสภาพปัญหาและสาเหตุของปัญหา (ทุกข์และสมุทัย) และจัดทำฐานข้อมูลขนาดใหญ่ (Big Data) ที่เป็นระบบ ละเอียดยิ่งขึ้น และเป็นเป้าหมาย (นิโรธ) และแนวทาง (มรรค) ที่จะแก้ปัญหาดังกล่าว

ด้วยเหตุนี้ผู้วิจัยจึงมีความสนใจที่จะศึกษาโครงการลงทะเบียนฯ วิเคราะห์ปัจจัยที่ส่งผลต่อการบริหารจัดการโครงการลงทะเบียนฯ นอกจากนั้น ยังได้มีการบูรณาการหลักพุทธธรรม คือ หลักอริยสัจ 4 อันได้แก่ ทุกข์ สมุทัย นิโรธ มรรค มาใช้ในการเสนอรูปแบบเพื่อส่งเสริมการบริหารจัดการโครงการลงทะเบียนฯ ให้ดีขึ้น และขจัดปัญหาของการดำเนินโครงการลงทะเบียนเพื่อสวัสดิการแห่งรัฐในปี พ.ศ. 2560 และ พ.ศ. 2561 เพราะการแก้ปัญหา จำเป็นต้องทราบสาเหตุและพัฒนาให้ดีขึ้นตามเป้าหมายและแนวทางที่วางไว้ ซึ่งสอดคล้องกับหลักอริยสัจ 4 ผลจากการศึกษาจะนำไปสู่การส่งเสริมการบริหารจัดการโครงการลงทะเบียนฯ ที่นำไปสู่เป้าหมายการบรรเทาปัญหาค่าความยากจนและลดความเหลื่อมล้ำได้อย่างยั่งยืน

วัตถุประสงค์การวิจัย

1. เพื่อศึกษาการบริหารจัดการโครงการลงทะเบียนเพื่อสวัสดิการแห่งรัฐ
2. เพื่อศึกษาปัจจัยที่ส่งผลต่อการบริหารจัดการโครงการลงทะเบียนเพื่อสวัสดิการแห่งรัฐ
3. เพื่อนำเสนอการบูรณาการหลักพุทธธรรมเพื่อการบริหารจัดการโครงการลงทะเบียนเพื่อสวัสดิการแห่งรัฐ

วิธีดำเนินการวิจัย

1. รูปแบบของการวิจัย

ในการศึกษาวิจัยเรื่อง “การบูรณาการหลักพุทธธรรมเพื่อการบริหารจัดการโครงการลงทะเบียนเพื่อสวัสดิการแห่งรัฐ” ซึ่งใช้วิธีวิจัยแบบผสมวิธี (Mixed Methods Research) โดยแบ่งเป็นการวิจัยเชิงปริมาณ (Quantitative Research) โดยการสำรวจ และการวิจัยเชิงคุณภาพ (Qualitative Research) โดยการสัมภาษณ์เชิงลึก และการสนทนากลุ่มเฉพาะเพื่อสนับสนุนและยืนยันข้อมูลเชิงปริมาณ

2. ประชากร กลุ่มตัวอย่าง และผู้ให้ข้อมูลสำคัญ

2.1 ประชากรที่ใช้ในการศึกษาวิจัยครั้งนี้ คือ จำนวนบุคลากรที่เกี่ยวข้องกับการบริหารจัดการโครงการลงทะเบียนเพื่อสวัสดิการแห่งรัฐ จากหน่วยงานที่ร่วมดำเนินการ จำนวน 56 หน่วยงาน จำแนกเป็น 3 กลุ่มหน่วยงาน ได้แก่ 1. กลุ่มหน่วยงานนโยบาย 2. กลุ่มหน่วยงานรับลงทะเบียน และ 3. กลุ่มหน่วยงานตรวจสอบคุณสมบัติ ซึ่งกระจายอยู่ใน 7 ภูมิภาค รวมประชากรในงานวิจัยนี้มีจำนวนทั้งสิ้น 5,170 คน

2.2 กลุ่มตัวอย่างที่ใช้ในการวิจัยเชิงปริมาณ ได้แก่ บุคลากรในหน่วยงานที่เกี่ยวข้องกับการบริหารจัดการโครงการลงทะเบียนเพื่อสวัสดิการแห่งรัฐ ซึ่งได้มาจากการคำนวณโดยใช้สูตรของ Taro Yamane (1973) ได้กลุ่มตัวอย่างจำนวน 372 คน โดยการใช้วิธีการสุ่มตัวอย่างแบบหลายขั้นตอน (Multi-Stage Sampling)

2.3 ผู้ให้ข้อมูลสำคัญ (Key Informants) ที่ถูกเลือกแบบเฉพาะเจาะจง (Purposive Selection) เป็นผู้เชี่ยวชาญทางวิชาการที่เกี่ยวข้อง จำนวน 18 รูปหรือคน โดยแบ่งเป็น 6 กลุ่ม ได้แก่ กลุ่มผู้บริหารหรือกำหนดนโยบาย กลุ่มผู้ปฏิบัติงานในหน่วยงานหลัก กลุ่มผู้ปฏิบัติงานในหน่วยงานที่เกี่ยวข้อง กลุ่มผู้รับบริการ/ประชาชน กลุ่มนักวิชาการด้านรัฐประศาสนศาสตร์ และกลุ่มนักวิชาการด้านพระพุทธศาสนา

3. เครื่องมือที่ใช้ในการวิจัย

เครื่องมือที่ใช้ในการวิจัยเชิงปริมาณ ได้แก่ แบบสอบถาม (Questionnaires) แบ่งออกเป็น 5 ตอน ชนิดมาตราส่วนประมาณค่า (Rating Scale) 5 ระดับ หาค่าความเชื่อมั่นของเครื่องมือ (Reliability) ด้วยวิธีการหาค่าสัมประสิทธิ์แอลฟา (Alpha coefficient) ของครอนบาค (Cronbach) ได้ค่าความเชื่อมั่นของแบบสอบถามทั้งฉบับเท่ากับ 0.988

เครื่องมือที่ใช้ในการวิจัยเชิงคุณภาพ ได้แก่ แบบสัมภาษณ์แบบมีโครงสร้างตามวัตถุประสงค์ในการวิจัย โดยแบ่งออกเป็น 5 ตอน รายละเอียดเช่นเดียวกับการวิจัยเชิงปริมาณ

4. การเก็บรวบรวมข้อมูล

โดยการลงพื้นที่แจกและเก็บแบบสอบถามกับผู้เกี่ยวข้อง จำนวน 372 คน และได้รับแบบสอบถามคืนมาทั้งหมด จำนวน 372 ชุด คิดเป็นร้อยละ 100 การเก็บรวบรวมข้อมูล ประกอบด้วย 2 ขั้นตอน ได้แก่ การสัมภาษณ์เชิงลึก (In-depth Interview) จำนวน 18 รูปหรือคน การสนทนากลุ่ม (Focus Group Discussion) จำนวน 9 รูปหรือคน

5. การวิเคราะห์ข้อมูล และสถิติที่ใช้ในการวิเคราะห์ข้อมูล

การวิเคราะห์ข้อมูลใช้โปรแกรมสำเร็จรูปเพื่อการวิเคราะห์ข้อมูลทางสถิติด้วยเครื่องคอมพิวเตอร์ โดยวิเคราะห์ข้อมูลการแจกแจงความถี่ (Frequency) ค่าร้อยละ (Percentage) หาค่าเฉลี่ย (Mean) และส่วนเบี่ยงเบนมาตรฐาน (Standard deviation) ตามด้านหลักและด้านย่อยที่ระบุไว้ในแบบสอบถาม การวิเคราะห์ข้อมูลใช้วิธีการวิเคราะห์เนื้อหาเชิงพรรณนา (Descriptive Content Analysis) โดยเป็นการสรุปเนื้อหาเกี่ยวกับการบูรณาการหลักพุทธธรรมเพื่อการบริหารจัดการโครงการลงทะเบียนเพื่อสวัสดิการแห่งรัฐ ที่ได้จากการสัมภาษณ์ผู้ให้ข้อมูลสำคัญ และการสนทนากลุ่มเฉพาะ และนำมาเขียนสรุปเป็นแบบแผนของความสัมพันธ์ระหว่างข้อมูล เชิงพรรณนาและวิเคราะห์ความสัมพันธ์ของข้อมูล

ผลการวิจัย

1. การบริหารจัดการโครงการลงทะเบียนเพื่อสวัสดิการแห่งรัฐ ภาพรวมอยู่ในระดับมาก โดยมีค่าเฉลี่ยเท่ากับ 3.89 ส่วนเบี่ยงเบนมาตรฐานเท่ากับ 0.57 เมื่อพิจารณาเป็นรายด้านพบว่าอยู่ในระดับมากทุกด้าน โดยเรียงลำดับค่าเฉลี่ยจากมากไปน้อย พบว่าด้านการปรับปรุงฐานข้อมูลผู้มีรายได้น้อยให้เป็นปัจจุบัน มีค่าเฉลี่ยเท่ากับ 3.94 รองลงมาได้แก่ ด้านประสิทธิภาพในการจัดสรรสวัสดิการให้แก่ผู้มีรายได้น้อย มีค่าเฉลี่ยเท่ากับ 3.91 และด้านความแม่นยำในการคัดกรองผู้มีรายได้น้อยตามคุณสมบัติที่กำหนด มีค่าเฉลี่ย 3.81

2. ปัจจัยที่ส่งผลต่อการบริหารจัดการโครงการลงทะเบียนเพื่อสวัสดิการแห่งรัฐ พบว่า 1. หลักการบริหารจัดการตามหลัก 7S ของบริษัท McKinsey ส่งผลต่อการบริหารจัดการโครงการลงทะเบียนเพื่อสวัสดิการแห่งรัฐ มี 4 ด้าน ได้แก่ ด้านโครงสร้าง ด้านระบบ ด้านค่านิยมร่วม และด้านบุคลากร มีนัยสำคัญทางสถิติที่ระดับ 0.01 แสดงว่า หลักการบริหารจัดการตามหลัก 7S ของบริษัท McKinsey สามารถร่วมกันทำนวยการบริหารจัดการโครงการลงทะเบียนเพื่อสวัสดิการแห่งรัฐ ได้ร้อยละ 37.7 และ 2. หลักอริยสัจ 4 ที่ส่งผลต่อการบริหารจัดการโครงการลงทะเบียนเพื่อสวัสดิการแห่งรัฐ มี 2 ด้าน ได้แก่ มรรค และทุกข์ มีนัยสำคัญทางสถิติที่ระดับ 0.01 แสดงว่า หลักอริยสัจ 4 สามารถร่วมกันทำนวยการบริหารจัดการโครงการลงทะเบียนเพื่อสวัสดิการแห่งรัฐ ได้ร้อยละ 24.9

3. การพัฒนาการบริหารจัดการโครงการลงทะเบียนเพื่อสวัสดิการแห่งรัฐ พบว่า การบริหารจัดการโครงการลงทะเบียนเพื่อสวัสดิการแห่งรัฐ ทั้ง 3 ด้าน ประกอบด้วย 1. ด้านความแม่นยำในการคัดกรองผู้มีรายได้น้อยตามคุณสมบัติที่กำหนด 2. ด้านการปรับปรุงฐานข้อมูลผู้มีรายได้น้อยให้เป็นปัจจุบัน และ 3. ด้านประสิทธิภาพในการจัดสรรสวัสดิการให้แก่ผู้มีรายได้น้อย โดยการบูรณาการหลักอริยสัจ 4 เพื่อเป็นตัวสนับสนุนให้เกิดเป็นการบูรณาการหลักพุทธธรรมเพื่อพัฒนาการบริหารจัดการโครงการลงทะเบียนเพื่อสวัสดิการแห่งรัฐ และยังนำหลักการบริหารจัดการตามหลัก 7S ของบริษัท McKinsey มาใช้เพื่อเป็นตัวส่งเสริมให้เกิดการพัฒนาการบริหารจัดการโครงการลงทะเบียนเพื่อสวัสดิการแห่งรัฐมากยิ่งขึ้นและในแต่ละด้านมีลักษณะ ดังนี้

3.1 หลักอริยสัจ 4 1. ด้านทุกข์ (สภาพของปัญหา) ได้แก่ มีการรับทราบและระบุปัญหาที่เกิดขึ้นได้ มีการเข้าใจสภาพของปัญหาอย่างถ่องแท้ มีแยกแยะปัญหาออกเป็นมิติต่าง ๆ ได้อย่างละเอียด มีการลดความผิดพลาดที่เกิดจากมนุษย์ได้ มีการแก้ปัญหาด้านข้อมูลที่คลาดเคลื่อนและการประชาสัมพันธ์ที่ไม่ทั่วถึง 2. ด้านสมุทัย (สาเหตุของปัญหา) ได้แก่ มีการรับทราบสาเหตุของปัญหาตั้งแต่ต้นน้ำ กลางน้ำ และปลายน้ำ อย่างแท้จริง มีการเข้าใจถึงสาเหตุของปัญหาในมิติต่าง ๆ ของการดำเนินโครงการในแต่ละขั้นตอน มุ่งค้นหาและวิเคราะห์สาเหตุอย่างรอบด้าน หน่วยงานต่าง ๆ ต้องมีฐานข้อมูลที่ทันสมัย มีการกำหนดคุณสมบัติให้เหมาะสม 3. ด้านนิโรธ (การกำหนดเป้าหมาย) ได้แก่ มีการรับทราบเป้าหมายของโครงการมีการกำหนดเป้าหมายที่ชัดเจนของโครงการ มีการแยกเป้าหมายออกเป็นเป้าหมายใหญ่และเป้าหมายย่อย ผลักดันการสร้างระบบสวัสดิการที่มีประสิทธิภาพ มุ่งเพิ่มความแม่นยำในการคัดกรอง 4. ด้านมรรค (แนวทางปฏิบัติ) ได้แก่ มีการระบุขั้นตอนของการดำเนินการที่ชัดเจน มีการวางแผนในการทำงานร่วมกันอย่างมีประสิทธิภาพ มีการบูรณาการหน่วยงานต่าง ๆ ที่เกี่ยวข้องมาทำงานร่วมกัน มีการจัดทำคู่มือการปฏิบัติที่ชัดเจนเข้าใจง่าย มีการวางกรอบการทำงานที่ชัดเจนในทุกขั้นตอน

3.2 หลักการบริหารจัดการตามหลัก 7S ของบริษัท McKinsey 1. ด้านกลยุทธ์ (Strategy) ได้แก่ มีการกำหนดภารกิจที่ชัดเจน มีการระบุเป้าประสงค์ที่ชัดเจน มีความสอดคล้องกับนโยบายทุกระดับ สนับสนุนการยกระดับคุณภาพชีวิตให้ดีขึ้น มุ่งแก้ปัญหาความยากจนเหลื่อมล้ำให้ได้ 2. ด้านโครงสร้าง (Structure) ได้แก่ มีการทำงานร่วมกันโดยไม่มี ความขัดแย้ง มีการแบ่งหน้าที่ความรับผิดชอบที่ชัดเจน มีการแบ่งโครงสร้างตามภารกิจที่ชัดเจน มีการทำงานแบบบูรณาการระหว่างหน่วยงาน มีการเพิ่มหน่วยงานเพื่อปิดจุดอ่อนในอดีต 3. ด้านระบบ (System) ได้แก่ มีการนำเทคโนโลยีสารสนเทศมาใช้ มีการวางระบบติดตาม วิเคราะห์ และรายงานผล มีการจัดทำระบบการลงทะเบียนออนไลน์ มีการปรับปรุงฐานข้อมูลให้ทันสมัย มีการพัฒนาระบบตรวจสอบความถูกต้อง 4. ด้านรูปแบบ (Style) ได้แก่ มีวิธีการทำงานที่เอื้อต่อการบรรลุเป้าหมาย ผู้บริหารมีความเป็นผู้นำในการแก้ปัญหา มีการติดตามความคืบหน้าและอุปสรรค มีการกำหนดกรอบเวลาในการปฏิบัติงาน มีกระบวนการทำงานร่วมกันหลายหน่วยงาน 5. ด้านบุคคล (Staff) ได้แก่ มีการร่วมทำงานของคนที่มีความคิดเชิงบวก มีการทำงานร่วมกันของบุคลากรที่มีความรู้ มีความครอบคลุมภารกิจที่จำเป็น มีการอบรมและเสริมทักษะด้านการสื่อสาร มีบุคลากรจากหลายหน่วยงานมาร่วมกัน 6. ด้านทักษะ (Skill) ได้แก่ มีการใช้ทักษะและความเชี่ยวชาญที่จำเป็น มีการใช้ทักษะที่เหมาะสมกับเนื้องาน มีการใช้ทักษะด้านเทคโนโลยีสารสนเทศ มีการใช้ทักษะที่แตกต่างกันตามภารกิจ มีการใช้ทักษะด้านการสื่อสารกับประชาชน 7. ด้านค่านิยมร่วม (Shared value) ได้แก่ มีการยึดหลักในการช่วยเหลือผู้มียรายได้น้อย มีการให้ความสำคัญกับโครงการสำคัญของรัฐบาล มีการช่วยเหลือผู้มียรายได้น้อยให้มีความเป็นอยู่ดีขึ้น มีการแก้ไขปัญหาคความยากจน ความเหลื่อมล้ำ มีการตอบสนองความต้องการของประชาชน

ดังนั้น เมื่อปัจจัยทั้ง 2 ประการข้างต้น เป็นตัวส่งเสริมให้เห็นถึงการบูรณาการหลักพุทธธรรมเพื่อพัฒนาการบริหารจัดการโครงการลงทะเบียนเพื่อสวัสดิการแห่งรัฐ ได้มีประสิทธิภาพมากยิ่งขึ้น ทั้ง 3 ด้าน มีลักษณะดังนี้ 1. ด้านความแม่นยำในการคัดกรองผู้มียรายได้น้อยตามคุณสมบัติที่กำหนด ได้แก่ มีการเพิ่มเกณฑ์หรือความเข้มงวดในการคัดกรอง มีการปรับปรุงฐานข้อมูลของแต่ละหน่วยงานให้ถูกต้อง ครบถ้วน มีการจัดทำฐานข้อมูลให้เป็นระบบและพร้อมที่จะบูรณาการข้อมูลระหว่างกัน มีการทำให้ปัญหาผู้มียรายได้น้อยตกหล่นจากการช่วยเหลือของภาครัฐ (Exclusion Error) ลดลงจากการดำเนินการในอดีต มีการทำให้ปัญหาผู้มียรายได้น้อยที่ไม่ได้มียรายได้น้อยอย่างแท้จริง (Inclusion Error) ลดลงจากการดำเนินการในอดีต 2. ด้านการปรับปรุงฐานข้อมูลผู้มียรายได้น้อยให้เป็นปัจจุบัน ได้แก่ มีการใช้ฐานข้อมูลมาขับเคลื่อนนโยบายในอนาคต มีการบูรณาการเชื่อมโยงข้อมูลหรือแลกเปลี่ยนข้อมูลกับหน่วยงานอื่น ๆ มีการลงทุนด้านเครื่องมือ โปรแกรม และพัฒนา

ทักษะด้านการจัดทำข้อมูล มีการนำข้อมูลมาจัดทำเป็นฐานข้อมูลขนาดใหญ่ (Big Data) มีการนำฐานข้อมูลไปบูรณาการกับฐานข้อมูลอื่น ๆ ของหน่วยงานอื่น ๆ ได้ในอนาคต 3. ด้านประสิทธิภาพในการจัดสรรสวัสดิการให้แก่ผู้มีรายได้น้อย ได้แก่ มีการหารือร่วมกันเพื่อลดความซ้ำซ้อนของสวัสดิการ มีการพัฒนาขีดความสามารถในการจัดทำฐานข้อมูล มีการบูรณาการการทำงานระหว่างหน่วยงานที่ทำหน้าที่ช่วยเหลือผู้มีรายได้น้อย มีการนำข้อมูลที่ทันสมัย ถูกต้อง แม่นยำ มาช่วยให้ภาครัฐมีข้อมูลประกอบการเสนอแนะนโยบาย มีการนำข้อมูลที่ทันสมัย ถูกต้อง แม่นยำ มาช่วยให้ภาครัฐใช้งบประมาณได้อย่างคุ้มค่ามากขึ้น

อภิปรายผลการวิจัย

1. การบริหารจัดการโครงการลงทะเบียนเพื่อสวัสดิการแห่งรัฐ ภาพรวมอยู่ในระดับมาก เมื่อพิจารณาเป็นรายด้านพบว่าอยู่ในระดับมากทุกด้าน ด้านการปรับปรุงฐานข้อมูลผู้มีรายได้น้อยให้เป็นปัจจุบัน ด้านประสิทธิภาพในการจัดสรรสวัสดิการให้แก่ผู้มีรายได้น้อย และด้านความแม่นยำในการคัดกรองผู้มีรายได้น้อยตามคุณสมบัติที่กำหนด สอดคล้องกับงานวิจัยของพระมหาเทวประภาส วชิรญาณเมธี (2559) เรื่อง พุทธบูรณาการเพื่อการพัฒนาสมรรถนะองค์การบริหารส่วนตำบลในการเสริมสร้างชุมชนเข้มแข็ง พบว่าแนวทางพุทธบูรณาการเพื่อการพัฒนาสมรรถนะองค์การบริหารส่วนตำบลในการเสริมสร้างชุมชนเข้มแข็ง มีองค์ประกอบจากความเข้าใจในองค์กรและระบบงานเชิงพุทธบูรณาการ และการทำงานเป็นทีมเชิงพุทธบูรณาการ สอดคล้องกับงานวิจัยของพิศณุพงศ์ กล้ากสิกิจ (2562) เรื่อง ต้นแบบการพัฒนาประสิทธิภาพการบริหารจัดการกองทุนหมู่บ้านและชุมชนเมืองในจังหวัดกำแพงเพชร พบว่า ปัจจัยการบริหารงานส่งผลต่อประสิทธิภาพในการดำเนินงานของกองทุนหมู่บ้านและชุมชนเมืองในจังหวัดกำแพงเพชร อย่างมีนัยสำคัญทางสถิติ ประกอบด้วย การปฏิบัติงาน การตรวจสอบ และการปรับปรุงงาน และสอดคล้องกับงานวิจัยของพระพงษ์ศักดิ์ สนมโน (เกษวงค์รอด) (2564) เรื่อง พุทธธรรมาภิบาลเพื่อพัฒนาประสิทธิภาพการปฏิบัติงานของบุคลากรเทศบาลในจังหวัดสระแก้ว พบว่า รูปแบบพุทธธรรมาภิบาลเพื่อพัฒนาประสิทธิภาพการปฏิบัติงานของบุคลากรเทศบาลในจังหวัดสระแก้ว พบว่า ประสิทธิภาพการปฏิบัติงานทั้ง 5 ด้าน ประกอบด้วย 1. การมุ่งผลสัมฤทธิ์ 2. การยึดมั่นในความถูกต้องและจริยธรรม 3. ความเข้าใจในระบบขององค์กรและระบบงาน 4. การบริการเป็นเลิศ 5. การทำงานเป็นทีม

2. ปัจจัยที่ส่งผลต่อการบริหารจัดการโครงการลงทะเบียนเพื่อสวัสดิการแห่งรัฐ พบว่า 1. หลักการบริหารจัดการตามหลัก 7S ของบริษัท McKinsey ส่งผลต่อการบริหารจัดการโครงการลงทะเบียนเพื่อสวัสดิการแห่งรัฐ มี 4 ด้าน ได้แก่ ด้านโครงสร้าง ด้านระบบ ด้านค่านิยมร่วม และด้านบุคลากร สอดคล้องกับงานวิจัยของณัฐ ไร่จินดา (2563) เรื่อง

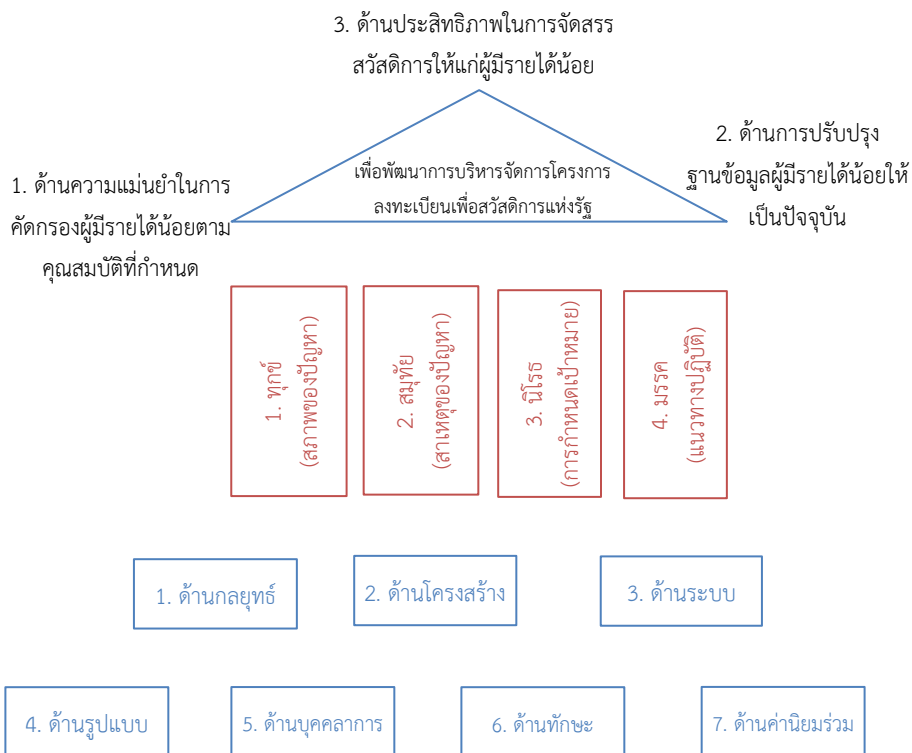
การพัฒนาารูปแบบองค์การแห่งการเรียนรู้ในศตวรรษที่ 21 สำหรับสถานศึกษาขนาดเล็ก ในสำนักงานศึกษาธิการภาค 13 พบว่า รูปแบบองค์การแห่งการเรียนรู้ในศตวรรษที่ 21 สำหรับสถานศึกษาขนาดเล็ก ประกอบด้วย แนวคิดและหลักการ วัตถุประสงค์ และองค์ประกอบ 6 องค์ประกอบ ได้แก่ 1. การมีแรงจูงใจ 2. การมีโครงสร้างที่เหมาะสม 3. การมีบรรยากาศการทำงาน 4. การมีวิสัยทัศน์ร่วมของคนในองค์การ 5. การใช้เทคโนโลยี และ 6. การเรียนรู้เป็นทีม สอดคล้องกับงานวิจัยของพระครูวิจิตรวิชัย (ขวัญชัย วรบุญโญ) (2564) เรื่อง การพัฒนาการบริหารจัดการเพื่อการพัฒนาชุมชนของหน่วยอบรมประชาชน ประจำตำบลในจังหวัดพิจิตร พบว่า การบริหารจัดการเพื่อการพัฒนาต้องมีการประสานงานร่วมกัน เพิ่มพูนความรู้ให้บุคลากรให้มีความเข้าใจระบบบริหารจัดการองค์กร เปิดโอกาส ให้ประชาชนได้แลกเปลี่ยนเรียนรู้ การพัฒนาอาชีพ จัดอบรมด้านอาชีพ สอดคล้องกับงานวิจัยของพระมหาสิริยศ สิริยโส (ชาติเปรียม) (2564) เรื่อง รูปแบบการบริหารจัดการการศึกษาแบบมีส่วนร่วมเชิงพุทธของโรงเรียนการกุศลของวัดในพระพุทศาสนา พบว่า การพัฒนารูปการบริหารจัดการการศึกษาแบบมีส่วนร่วมเชิงพุทธของโรงเรียนการกุศลของวัดในพระพุทศาสนา เป็นการนำการบริหารจัดการการศึกษาแบบมีส่วนร่วม 4 ด้าน คือ การร่วมคิดตัดสินใจ การร่วมดำเนินการ การร่วมรับรู้ผลประโยชน์ การร่วมติดตามประเมินผล และการบริหารจัดการการศึกษาแบบมีส่วนร่วมเชิงพุทธ และสอดคล้องกับงานวิจัยของพระมหาธีรวัฒน์ ธีรวุฒนเมธิ (พันธ์ศรี) (2564) เรื่อง แนวคิดเรื่องทุนมนุษย์: ทรรศนะจากทฤษฎีเศรษฐศาสตร์ร่วมสมัยและพุทปรัชญา พบว่า ทฤษฎีเศรษฐศาสตร์ร่วมสมัยมองทุนที่อยู่ในมนุษย์มีอยู่โดยธรรมชาติและทุนที่เกิดจากการศึกษาเล่าเรียนฝึกฝนอบรม ครอบครั้ว สุขภาพอนามัย และนโยบายของรัฐ จะส่งผลให้เกิดองค์ความรู้ ทักษะ ความสามารถ ประสพการณ์ในการทำงานหรือการผลิตจนเกิดเป็นความเชี่ยวชาญ จนก่อให้เกิดประสิทธิภาพในการผลิตมากขึ้นและรายได้เพิ่มมากขึ้นตามมาด้วย 2. หลักอริยสัจ 4 ที่ส่งผลต่อการบริหารจัดการโครงการลงทะเบียนเพื่อสวัสดิการแห่งรัฐ มี 2 ด้าน ได้แก่ มรรค และทุกข์ สอดคล้องกับงานวิจัยของพระครูปลัดศักดิ์ มหาวิโร (โกศลสุภวัฒน์) (2564) ที่พบว่า กระบวนการพัฒนาการจัดการเรียนการสอนตามหลักอริยสัจ 4 ประกอบด้วย 5 กระบวนการเรียนรู้ตามหลักอริยสัจ 4 ดังนี้ กระบวนการที่ 1 ทุกข์ (การกำหนดปัญหา) ศึกษาสภาพปัญหาที่เกิดขึ้น กระบวนการที่ 2 สมุทัย (สาเหตุ) หรือตั้งสมมติฐาน กระบวนการที่ 3 นิโรธ (ผล) พัฒนาการทดลองและการรวบรวมข้อมูล กระบวนการที่ 4 มรรค (วิธีการแก้ปัญหา) พัฒนาการวิเคราะห์หาสาเหตุเพื่อแก้ปัญหา กระบวนการที่ 5 สรูปผล เป็นการเสริมสร้างการเรียนเชิงบูรณาการเข้ากับหลักอริยสัจ 4 และยังสอดคล้องกับงานวิจัยของพระปลัดราชันย์ ขวัญเมือง (2563) เรื่อง การพัฒนารูปแบบการเรียนการสอนตามแนวคิดทางพระพุทศาสนา เพื่อส่งเสริม

ความสามารถในการแก้ปัญหา สำหรับนักเรียนมัธยมศึกษาตอนปลาย พบว่า รูปแบบการสอนตามแนวคิดทางพุทธศาสนา เพื่อส่งเสริมความสามารถในการแก้ปัญหา หาเหตุผล และตัดสินใจเลือกแนวทางที่เหมาะสม และนำความรู้ไปประยุกต์ใช้เพื่อแก้ปัญหาได้ โดยนำหลักพุทธธรรมมาแก้ปัญหา โดยเฉพาะอย่างยิ่งการใช้หลักอริยสัจ 4 พบว่านักเรียนมีความสามารถในการแก้ปัญหตามแนวคิดทางพระพุทธศาสนาหลังเรียนสูงกว่าเกณฑ์อย่างมีนัยสำคัญ

3. การพัฒนาการบริหารจัดการโครงการลงทะเบียนเพื่อสวัสดิการแห่งรัฐ พบว่า การบริหารจัดการโครงการลงทะเบียนเพื่อสวัสดิการแห่งรัฐ ทั้ง 3 ด้านประกอบด้วย 1. ด้านความแม่นยำในการคัดกรองผู้มีรายได้น้อยตามคุณสมบัติที่กำหนด จำเป็นต้องมีการวางกลยุทธ์ที่เหมาะสมกับบริบทของเศรษฐกิจและสังคม และจะเป็นตัวกำหนดว่าโครงสร้างของหน่วยงานที่มาบูรณาการการทำงานร่วมกันควรจะเป็นเช่นใด การมีฐานข้อมูลที่มีคุณภาพของหน่วยงานที่มาร่วมตรวจสอบประกอบกับการใช้ฐานข้อมูลที่เกี่ยวข้องกับผู้มีรายได้น้อยโดยตรงจะมีส่วนสำคัญในการเพิ่มความแม่นยำในการคัดกรองผู้มีรายได้น้อยที่เข้าร่วมโครงการได้ 2. ด้านการปรับปรุงฐานข้อมูลผู้มีรายได้น้อยให้เป็นปัจจุบัน จำเป็นต้องสร้างการตระหนักรู้และบูรณาการความร่วมมือระหว่างหน่วยงานต่าง ๆ ให้ความสำคัญของการปรับปรุงข้อมูลที่อยู่ในความรับผิดชอบให้มีความทันสมัยและพร้อมใช้อยู่ตลอดเวลา นอกจากนี้ หน่วยงานต่าง ๆ ต้องมีการปรับเปลี่ยนวิธีการบันทึกข้อมูลด้วยระบบอิเล็กทรอนิกส์แทนที่ใช้กระดาษ ซึ่งจะช่วยให้หน่วยงานส่วนกลางสามารถรวบรวมข้อมูลได้อย่างรวดเร็ว ถูกต้อง และแม่นยำ 3. ด้านประสิทธิภาพในการจัดสรรสวัสดิการให้แก่ผู้มีรายได้น้อย จำเป็นต้องพัฒนาความแม่นยำในการคัดกรองผู้มีรายได้น้อยตามคุณสมบัติที่กำหนด และพัฒนาฐานข้อมูลผู้มีรายได้น้อยให้เป็นปัจจุบัน และนำข้อมูลดังกล่าวมาสร้างฐานข้อมูลขนาดใหญ่ (Big Data) เพื่อใช้เป็นเครื่องมือในการออกแบบนโยบาย โดยมีการนำหลักอริยสัจ 4 เข้ามาประยุกต์เพื่อพัฒนาการบริหารจัดการโครงการลงทะเบียนเพื่อสวัสดิการแห่งรัฐ ประกอบด้วย 1. ทุกข์ การแก้ปัญหาจำเป็นต้องศึกษาสภาพของปัญหาให้ลึกซึ้งในทุกมิติ เช่น ปัญหาด้านการลงทะเบียน ปัญหาด้านฐานข้อมูล ปัญหาด้านบุคลากร เป็นต้น 2. สมุทัย เมื่อทราบปัญหาในแต่ละด้านแล้ว ก็จำเป็นต้องค้นหาและวิเคราะห์สาเหตุของปัญหาว่าเกิดขึ้นเพราะอะไร ความรุนแรงของปัญหามีมากน้อยเพียงใด 3. นิโรธ คือเป้าหมายหรือวัตถุประสงค์ของโครงการ ในงานวิจัยนี้ ได้แก่ การเพิ่มความแม่นยำของการคัดกรอง การเพิ่มความทันสมัยของฐานข้อมูล และการเพิ่มประสิทธิภาพของการจัดสรรสวัสดิการ 4. มรรค เป็นแนวปฏิบัติในการบรรลุเป้าหมายที่ตั้งไว้ แนวปฏิบัติในกรณีนี้ อาจจะแบ่งตามช่วงเวลาของการดำเนินโครงการ ได้แก่ ขั้นตอนการลงทะเบียน ขั้นตอนการตรวจสอบข้อมูลและการคัดกรองผู้ลงทะเบียน ขั้นตอนการ

ประการผลผู้เข้าร่วมโครงการ และขั้นตอนการจัดสรรนโยบายสวัสดิการต่าง ๆ ให้แก่ผู้มีรายได้น้อย โดยทุกขั้นตอนจะมีคู่มือแนวปฏิบัติงานให้บุคลากรและประชาชนเพื่อให้เข้าใจโครงการมากขึ้น สรุปได้ว่า การพัฒนาการบริหารจัดการโครงการลงทะเบียนเพื่อสวัสดิการแห่งรัฐ ใน 3 ด้านพร้อมกัน ได้แก่ ความแม่นยำในการคัดกรองผู้มีรายได้น้อยตามคุณสมบัติที่กำหนด การปรับปรุงฐานข้อมูลผู้มีรายได้น้อยให้เป็นปัจจุบัน และประสิทธิภาพในการจัดสรรสวัสดิการให้แก่ผู้มีรายได้น้อย นอกจากนี้จะให้หลักการบริหารจัดการตามหลัก 7S ของบริษัท McKinsey แล้ว ยังต้องบูรณาการหลักอริยสัจ 4 มาใช้ด้วย จึงจะทำให้เกิดการพัฒนาได้อย่างแท้จริง

องค์ความรู้จากการวิจัย



ภาพที่ 1 องค์ความรู้จากการวิจัย

จากภาพที่ 1 สามารถอธิบายได้ว่า การบริหารจัดการโครงการลงทะเบียนเพื่อสวัสดิการแห่งรัฐ ทั้ง 3 ด้านประกอบด้วย

1. ด้านความแม่นยำในการคัดกรองผู้มีรายได้น้อยตามคุณสมบัติที่กำหนด การมีฐานข้อมูลที่มีคุณภาพของหน่วยงานที่มาร่วมตรวจสอบประกอบกับการใช้ฐานข้อมูลที่เกี่ยวข้องกับผู้มีรายได้น้อยโดยตรงจะมีส่วนสำคัญในการเพิ่มความแม่นยำในการคัดกรองผู้มีรายได้น้อยที่เข้าร่วมโครงการได้ นอกจากนี้ การเพิ่มเกณฑ์การตรวจสอบที่เข้มงวดมากขึ้นทั้งในมิติของฐานข้อมูลและบุคคลในครอบครัวจะช่วยให้การคัดกรองมีความแม่นยำขึ้น

2. ด้านการปรับปรุงฐานข้อมูลผู้มีรายได้น้อยให้เป็นปัจจุบัน จำเป็นต้องสร้างการตระหนักรู้และบูรณาการความร่วมมือระหว่างหน่วยงานต่าง ๆ ให้เห็นความสำคัญของการปรับปรุงข้อมูลที่อยู่ในความรับผิดชอบให้มีความทันสมัยและพร้อมใช้อยู่ตลอดเวลา นอกจากนี้ หน่วยงานต่าง ๆ ต้องมีการปรับเปลี่ยนวิธีการบันทึกข้อมูลด้วยระบบอิเล็กทรอนิกส์แทนที่ใช้กระดาษ

3. ด้านประสิทธิภาพในการจัดสรรสวัสดิการให้แก่ผู้มีรายได้น้อย จำเป็นต้องนำข้อมูลดังกล่าวมาสร้างฐานข้อมูลขนาดใหญ่ (Big Data) เพื่อใช้เป็นเครื่องมือในการออกแบบนโยบาย และใช้เป็นฐานข้อมูลกลางระหว่างหน่วยงานในการดำเนินนโยบายสวัสดิการ และยังช่วยให้ภาครัฐใช้งบประมาณได้อย่างคุ้มค่ามากขึ้น

หลักอริยสัจ 4 เข้ามาบูรณาการเพื่อพัฒนาการบริหารจัดการโครงการลงทะเบียนเพื่อสวัสดิการแห่งรัฐ ประกอบด้วย

1. ทุกข์ การแก้ปัญหาให้ทุกจุดจำเป็นต้องศึกษาสภาพของปัญหาให้ลึกซึ้งในทุกมิติ เช่น ปัญหาด้านการลงทะเบียน ปัญหาด้านฐานข้อมูล ปัญหาด้านบุคลากร ปัญหาด้านการสื่อสาร เป็นต้น

2. สมุทัย เมื่อทราบปัญหาในแต่ละด้านแล้ว ก็จำเป็นต้องค้นหาและวิเคราะห์สาเหตุของปัญหาว่าเกิดขึ้นเพราะอะไร ความรุนแรงของปัญหามีมากน้อยเพียงใด หากวิเคราะห์หาต้นตอของปัญหาได้ละเอียดก็จะสามารถวางเป้าหมายและแนวทางแก้ปัญหาได้ครบถ้วนมากขึ้น

3. นิโรธ คือเป้าหมายหรือวัตถุประสงค์ของโครงการ ในงานวิจัยนี้ได้แก่ การเพิ่มความแม่นยำของการคัดกรอง การเพิ่มความทันสมัยของฐานข้อมูล และการเพิ่มประสิทธิภาพของการจัดสรรสวัสดิการ

4. มรรค เป็นแนวปฏิบัติในการบรรลุเป้าหมายที่ตั้งไว้ แนวปฏิบัติในกรณีนี้ อาจแบ่งตามช่วงเวลาของการดำเนินโครงการ เช่น ขั้นตอนการลงทะเบียน ขั้นตอนการตรวจสอบข้อมูลและการคัดกรองผู้ลงทะเบียน เป็นต้น โดยทุกขั้นตอนจะมีคู่มือแนวปฏิบัติงานให้บุคลากรที่เกี่ยวข้องกับโครงการได้ศึกษา ในขณะที่เดียวกันก็มีการจัดทำคู่มือสำหรับประชาชนเพื่อให้มีความเข้าใจรายละเอียดของโครงการมากขึ้น

ข้อเสนอแนะ

ข้อเสนอแนะเชิงนโยบาย

1. ควรให้ผู้บริหารจัดการโครงการลงทะเบียนเพื่อสวัสดิการแห่งรัฐควรมีนโยบายในการพัฒนาด้านความแม่นยำในการคัดกรองผู้มีรายได้น้อยตามคุณสมบัติที่กำหนด
2. ควรให้ผู้บริหารจัดการโครงการลงทะเบียนเพื่อสวัสดิการแห่งรัฐควรมีนโยบายในการพัฒนาด้านการปรับปรุงฐานข้อมูลผู้มีรายได้น้อยให้เป็นปัจจุบัน
3. ควรให้ผู้บริหารจัดการโครงการลงทะเบียนเพื่อสวัสดิการแห่งรัฐควรมีนโยบายในการพัฒนาด้านประสิทธิภาพในการจัดสรรสวัสดิการให้แก่ผู้มีรายได้น้อย

ข้อเสนอแนะเชิงปฏิบัติการ

1. หน่วยงานนโยบายควรมีการเพิ่มเกณฑ์หรือความเข้มงวดในการคัดกรอง และวางแผนและกำหนดเป้าหมายในการบรรเทาปัญหาผู้มีรายได้น้อยตกหล่นจากการช่วยเหลือของภาครัฐ (Exclusion error) และปัญหาผู้มีรายได้น้อยที่ไม่ได้มีรายได้น้อยอย่างแท้จริง หลุดเข้ามาอยู่ในระบบการช่วยเหลือ (Inclusion error)
2. หน่วยงานรับลงทะเบียนควรมีการเตรียมความพร้อมของระบบต่าง ๆ ที่สอดคล้องกับประชาชนในแต่ละระดับ ต้องมีการประชาสัมพันธ์เชิงรุก
3. หน่วยงานตรวจสอบข้อมูลควรมีการควมมีการปรับปรุงฐานข้อมูลของแต่ละหน่วยงานให้ถูกต้อง ครบถ้วน และพร้อมที่จะบูรณาการข้อมูลระหว่างกัน

ข้อเสนอแนะสำหรับการวิจัยครั้งต่อไป

1. ควรมีการวิจัยเชิงลึกถึงรูปแบบการลงทะเบียนที่เหมาะสมกับประชาชนแต่ละมิติ เช่น มิติอาชีพ มิติอายุ มิติการศึกษา มิติพื้นที่ เป็นต้น
2. ควรมีการวิจัยเชิงลึกถึงหลักเกณฑ์ในการคัดกรองผู้ลงทะเบียนเข้าสู่ระบบสวัสดิการของรัฐ
3. ควรมีการวิจัยเชิงลึกเกี่ยวกับความซ้ำซ้อนของสวัสดิการที่ประชาชนได้รับในแต่ละปี
4. ควรมีการวิจัยถึงความต้องการที่แท้จริงของผู้มีรายได้น้อย

เอกสารอ้างอิง

ณัฐ ใ้อัจฉินดา. (2563). *การพัฒนาารูปแบบองค์กรแห่งการเรียนรู้ในศตวรรษที่ 21 สำหรับสถานศึกษาขนาดเล็ก ในสำนักงานศึกษาธิการภาค 13 (วิทยานิพนธ์ปรัชญาดุษฎีบัณฑิต สาขาวิชาการบริหารการศึกษา)*. บุรีรัมย์: มหาวิทยาลัยราชภัฏบุรีรัมย์.

- พระครูปลัดศักดิ์ มหาวิโร (โกศลสุขวัฒน์). (2564). รูปแบบการจัดการเรียนการสอนตามหลักอริยสัจ 4 สำหรับนักเรียนประถมศึกษาในโรงเรียนสังกัดกรุงเทพมหานคร (วิทยานิพนธ์พุทธศาสตรดุษฎีบัณฑิต สาขาวิชาพุทธบริหารการศึกษา). พระนครศรีอยุธยา: มหาวิทยาลัยมหาจุฬาลงกรณราชวิทยาลัย.
- พระครูวิจิตรวัชชัย (ขวัญชัย วรบุญโญ). (2564). การพัฒนาการบริหารจัดการเพื่อการพัฒนาชุมชนของหน่วยอบรมประชาชนประจำตำบลในจังหวัดพิจิตร (วิทยานิพนธ์พุทธศาสตรดุษฎีบัณฑิต สาขาวิชาการจัดการเชิงพุทธ). พระนครศรีอยุธยา: มหาวิทยาลัยมหาจุฬาลงกรณราชวิทยาลัย.
- พระปลัดราชันย์ ขวัญเมือง. (2563). การพัฒนารูปแบบการเรียนการสอนตามแนวคตินทางพระพุทธศาสนา เพื่อส่งเสริมความสามารถในการแก้ปัญหา สำหรับนักเรียนมัธยมศึกษาตอนปลาย (วิทยานิพนธ์ศึกษาศาสตรดุษฎีบัณฑิต สาขาวิชาหลักสูตรและการสอน). กรุงเทพฯ: มหาวิทยาลัยธุรกิจบัณฑิต.
- พระพงษ์ศักดิ์ สนมมโน (เกษวงค์รอด). (2564). พุทธธรรมาภิบาลเพื่อพัฒนาประสิทธิภาพการปฏิบัติงานของบุคลากรเทศบาลในจังหวัดสระแก้ว (วิทยานิพนธ์ปรัชญาดุษฎีบัณฑิต สาขาวิชารัฐประศาสนศาสตร์). พระนครศรีอยุธยา: มหาวิทยาลัยมหาจุฬาลงกรณราชวิทยาลัย.
- พระมหาธีรวัฒน์ ธีรวทฒนเมธี (พันธ์ศรี). (2559). แนวคิดเรื่องทุนมนุษย์: ทรรศนะจากทฤษฎีเศรษฐศาสตร์ร่วมสมัยและพุทธปรัชญา (วิทยานิพนธ์พุทธศาสตรดุษฎีบัณฑิต สาขาวิชาปรัชญา). พระนครศรีอยุธยา: มหาวิทยาลัยมหาจุฬาลงกรณราชวิทยาลัย.
- พระมหาเทวประภาส วชิรญาณเมธี. (2559). พุทธบูรณาการเพื่อการพัฒนาสมรรถนะองค์การบริหารส่วนตำบลในการเสริมสร้างชุมชนเข้มแข็ง (วิทยานิพนธ์พุทธศาสตรดุษฎีบัณฑิต สาขาวิชารัฐประศาสนศาสตร์). พระนครศรีอยุธยา: มหาวิทยาลัยมหาจุฬาลงกรณราชวิทยาลัย.
- พระมหาสิริยศ สิริยโส (ชาลีเปี่ยม). (2564). รูปแบบการบริหารจัดการการศึกษาแบบมีส่วนร่วมเชิงพุทธของโรงเรียนการกุศลของวัดในพระพุทธศาสนา (วิทยานิพนธ์พุทธศาสตรดุษฎีบัณฑิต สาขาวิชาพุทธบริหารการศึกษา). พระนครศรีอยุธยา: มหาวิทยาลัยมหาจุฬาลงกรณราชวิทยาลัย.
- พิศณุพงศ์ กล้ากลสิกิจ. (2562). ต้นแบบการพัฒนาประสิทธิผลการบริหารจัดการกองทุนหมู่บ้านและชุมชนเมืองในจังหวัดกำแพงเพชร (วิทยานิพนธ์ปรัชญาดุษฎีบัณฑิต สาขาวิชารัฐประศาสนศาสตร์). พระนครศรีอยุธยา: มหาวิทยาลัยมหาจุฬาลงกรณราชวิทยาลัย.

United Nations. (2015). *General Assembly, Transforming our world: the 2030 Agenda for Sustainable Development*. Retrieved February 17, 2022, from <https://sdgs.un.org/2030agenda>.

Yamane, T. 1973. *Statistics an introductory analysis*. New York Harper & Row.