

คำปรากฏร่วมจำเพาะและอรรถสัมผัสของคำกริยา “เกิด” ในภาษาไทย:

การศึกษาเชิงภาษาศาสตร์คลังข้อมูล<sup>1</sup>

Collocation and Semantic Prosody of /kʰɛ:t/ in Thai:

A Corpus Linguistic Study

ชาตบุษย์ นีระรัตตานนท์  
pu\_bangkok@hotmail.com

### บทคัดย่อ

การศึกษาเรื่อง “คำปรากฏร่วมจำเพาะและอรรถสัมผัสของคำกริยา “เกิด” ในภาษาไทย: การศึกษาเชิงภาษาศาสตร์คลังข้อมูล” มีวัตถุประสงค์ 2 ประการ คือ 1. เพื่อวิเคราะห์คำปรากฏร่วมจำเพาะและอรรถสัมผัสของคำกริยา “เกิด” และ 2. เพื่อเปรียบเทียบคำปรากฏร่วมจำเพาะและอรรถสัมผัสของคำกริยา “เกิด” ระหว่างข้อมูลต่างประเภท

ข้อมูลที่ใช้ในงานวิจัยแบ่งออกเป็น 2 ส่วน โดยส่วนแรกเก็บรวบรวมจากข้อมูลข่าวและบทความจากคอลัมน์ต่าง ๆ ของเว็บไซต์หนังสือพิมพ์ไทยรัฐและหนังสือพิมพ์มติชนรวมทั้งสิ้น 11 วัน เพื่อจัดสร้างเป็นคลังข้อมูลภาษาสำหรับใช้ในงานวิจัยนี้ และข้อมูลส่วนที่สองเป็นข้อมูลจากคลังข้อมูลภาษาไทยออนไลน์ซึ่งประกอบด้วยประเภทของคลังข้อมูลที่แตกต่างกัน โดยใช้โปรแกรมคอนคอร์แดนซ์ (Thai Concordance) ในการรวบรวมข้อมูล สถิติที่ใช้ในการวิเคราะห์ข้อมูลคือ ค่าความถี่และค่าร้อยละ

ผลการศึกษาพบว่า คำกริยา “เกิด” ปรากฏร่วมจำเพาะกับกลุ่มคำในประเภทที่มีความหมายในเชิงลบ ความหมายที่เป็นกลาง และความหมายในเชิงบวก อย่างไรก็ตาม เมื่อทำการวิเคราะห์อรรถสัมผัส (semantic prosody) จากการปรากฏร่วมกับกลุ่มคำทั้งสามประเภทของความหมายข้างต้น สามารถสรุปได้ว่าคำกริยา “เกิด” ในภาษาไทยมีแนวโน้มที่มีอรรถสัมผัสในเชิงลบมากที่สุด โดยสอดคล้องกับผลการวิเคราะห์จากคลังข้อมูลภาษาไทยออนไลน์ซึ่งมีขนาดใหญ่

ในการเปรียบเทียบคำปรากฏร่วมจำเพาะและอรรถสัมผัสของคำกริยา “เกิด” ระหว่างข้อมูลต่างประเภท พบว่าคำกริยา “เกิด” มีอรรถสัมผัสในเชิงลบมากที่สุดเหมือนกัน ยกเว้นข้อมูลประเภทสุนทรพจน์ของอดีตนายกรัฐมนตรีทักษิณ ชินวัตรที่มีอรรถสัมผัสในเชิงบวก แสดงให้เห็นว่าเงื่อนไขการแสดงอรรถสัมผัสสามารถละเมิดได้ โดยคำปรากฏร่วมจำเพาะและอรรถสัมผัสเป็นกลวิธีหนึ่งที่ผู้ส่งสารนำมาใช้เพื่อแสดงความคิดเห็น ทศนคติ ตลอดจนทำให้เกิดผลกระทบต่อผู้รับสารในทางใดทางหนึ่ง นอกจากนี้ผลการวิจัยยังพบว่าความถี่ของอรรถสัมผัสแต่ละชนิดขึ้นกับประเภทของข้อมูลและวัตถุประสงค์ของผู้ส่งสารด้วย

## Abstract

The study, “Collocation and Semantic Prosody of /kʰɪt/ in Thai: A Corpus Linguistic Study” has 2 main purposes. They are: 1. to determine the collocation and semantic prosody of the verb /kʰɪt/, and 2. to determine the collocation and semantic prosody of /kʰɪt/ among different registers or genres.

The data used was divided into two groups. The first corpus was collected from the news and articles on “Thairath” and “Matichon” newspaper published from October 8<sup>th</sup> - 18<sup>th</sup>, 2006 and accessed through their websites. The second was randomized from the “Thai Concordance Online”, which contains a large register-diversified corpus of Thai. The program “Thai Concordance” was employed as a major tool to search for the keyword from various contexts in the corpus, and was manually tagged.

The research results show that, the verb /kʰɪt/ can collocate with lexical items in all the negative, neutral and positive semantic categories. However, the verb /kʰɪt/ was mostly found to have negative prosody which corresponded to the word’s occurrences found in the “Thai Concordance Online”.

When comparing the collocation and semantic prosody of /kʰɪt/ among different registers, it reveals that verb /kʰɪt/ had negative prosody across the registers, except for the speech of the former Prime Minister “Thaksin Shinawatra” of which the word was found to be positive. Consequently, it reflects that a semantic prosody condition can be violated to achieve some communicative purposes such as in persuasive speech. Moreover, it is found that the types of semantic prosody in which the word occurred, either negative, neutral, or positive depended also upon the genres and purposes of language use.

## 1. บทนำ

คำบางคำมักปรากฏร่วมจำเพาะกับอีกคำหนึ่ง และมักมีการสัมผัสกันทางความหมายระหว่างคำหลัก (node) และคำที่ปรากฏร่วม (collocates) หรือที่เรียกว่าอรรถสัมผัส (semantic prosody) ซึ่งคำหรือบริบทที่ปรากฏร่วมนั้นสามารถส่งผลกระทบต่อความหมายของคำหลัก ทำให้คำหลักนั้นสามารถมีอรรถสัมผัสแม้จะอยู่เพียงลำพัง ซึ่งโดยมากจะมีอรรถสัมผัสในเชิงลบ เช่น คำ/วลี “break out”, “happen” (Sinclair, 1991) หรือ “cause” (Stubbs, 1995) เป็นต้น ซึ่งมักเกี่ยวข้องกับสิ่ง/เหตุการณ์ที่ไม่พึงปรารถนา เช่น

**violence broke out**

**this caused an epidemic to break out**

**the problem of what will happen**

**this sort of accident can still happen**

จากการที่ชินแคลร์พบว่าคำกริยา “happen” นั้นมีแนวโน้มที่จะปรากฏร่วมกับเหตุการณ์ที่ไม่พึงประสงค์ แต่ลักษณะดังกล่าวนี้ไม่ใช่การผูกขาด (Partington, 1998, p.72) กล่าวคือ บางครั้งอาจพบที่เกิดร่วมกับเหตุการณ์ที่เป็นกลางหรือเหตุการณ์ในตันติได้เช่นกัน ประกอบกับในช่วงที่ผ่านมาจึงมีงานวิจัยในภาษาอื่นค่อนข้างน้อย ผู้วิจัยจึงสนใจที่จะศึกษาประเด็นดังกล่าวกับคำกริยา “เกิด” ในภาษาไทยซึ่งมีความหมายอยู่ในกลุ่มเดียวกับกริยา “happen” ว่าคำกริยา “เกิด” มีคำปรากฏร่วมจำเพาะและอรรถสัมผัสอย่างไร สอดคล้องกับภาษาอังกฤษหรือไม่เมื่อเปรียบเทียบกับงานวิจัยที่มีผู้ศึกษาไว้แล้ว และการปรากฏร่วมจำเพาะกับอรรถสัมผัสมีความแตกต่างกันระหว่างชนิดของข้อมูล (registers / genres) หรือไม่ โดยอาศัยคลังข้อมูลภาษาซึ่งรวบรวมจากข้อมูลภาษาที่ใช้จริง และช่วยให้ข้อค้นพบที่ได้น่าเชื่อถือ ดังที่โลว์ได้ให้ข้อสังเกตว่า “ก่อนหน้านี้อรรถสัมผัสเป็นสิ่งที่ซ่อนอยู่ภายใต้ความนึกคิดและเป็นการยากที่จะเข้าถึงความสำนึกของเราเอง แต่ในปัจจุบันเนื่องด้วยความสะดวกสบายจากการมีคอมพิวเตอร์ จึงทำให้สามารถดึงตัวอย่างข้อมูลอรรถสัมผัสจากคลังข้อมูลขนาดใหญ่ได้” (Louw, 1993, p.173)

## 2. วัตถุประสงค์ของการวิจัย

1. เพื่อศึกษาคำปรากฏร่วมจำเพาะและอรรถสัมผัสของคำกริยา “เกิด” ในภาษาไทย
2. เพื่อเปรียบเทียบคำปรากฏร่วมจำเพาะและอรรถสัมผัสของคำกริยา “เกิด” ระหว่างข้อมูลต่าง

ประเภท

### 3. วิธีดำเนินการวิจัย

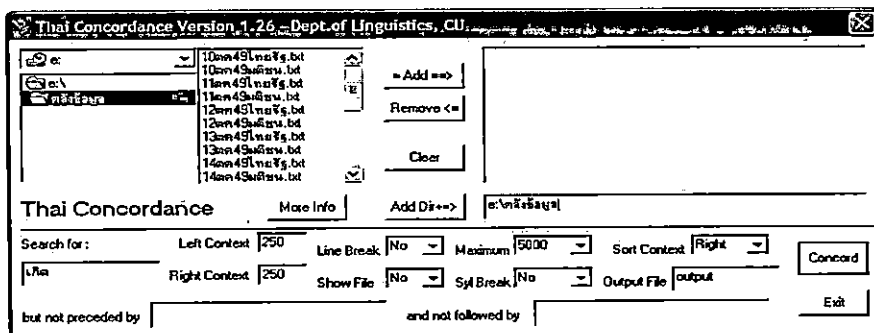
#### 3.1 การเก็บรวบรวมข้อมูล

3.1.1 คัดเลือกหนังสือพิมพ์ โดยพิจารณาจากการจัดอันดับหนังสือพิมพ์รายวันที่ผู้อ่านสูงสุด 5 อันดับแรก ในรายงานฉบับปี ค.ศ. 2005 ซึ่งมีเดียอินเด็กซ์ (Source: Media Index 2005 final) ของบริษัทเอซีเนลสัน (ประเทศไทย) จำกัด (AC Nielsen) ได้แก่ หนังสือพิมพ์ไทยรัฐ และมติชน ซึ่งเป็นตัวแทนของหนังสือพิมพ์ปริมาณ<sup>2</sup>และหนังสือพิมพ์คุณภาพ<sup>3</sup> ตามลำดับ โดยจัดเก็บเฉพาะข้อมูลข่าวและบทความจากคอลัมน์ประจำวันของหนังสือพิมพ์ดังกล่าวที่ปรากฏบนเว็บไซต์ <http://www.thairath.co.th/> และ <http://www.matichon.co.th/> ตั้งแต่วันที่ 8 ตุลาคม 2549 ถึงวันที่ 18 ตุลาคม 2549 รวมทั้งสิ้น 11 วัน คือ ไทยรัฐ 11 วัน และมติชน 11 วัน

3.1.2 จัดเตรียมข้อมูลให้อยู่ในรูปแบบข้อความล้วน (plain text) และจัดเก็บลงในซีดีรอม โดยจัดเก็บในรูปแบบของไฟล์ข้อมูลหนังสือพิมพ์ 1 ฉบับ ต่อ 1 ไฟล์

#### 3.2 การวิเคราะห์ข้อมูล

3.2.1 หลังจากจัดสร้างคลังข้อมูล ขั้นตอนแรกก่อนการวิเคราะห์คือ การค้นหาคำสำคัญ (keyword) ซึ่งในที่นี้คือคำกริยา “เกิด” พร้อมบริบทด้วยโปรแกรมคอนคอร์แดนซ์ (Thai Concordance Version 1.26)<sup>4</sup> ซึ่งผลการค้นหาจะแสดงคำสำคัญที่ถุกเน้นพร้อมบริบทซ้ายขวา การตั้งค่าต่าง ๆ ให้กับโปรแกรมคอนคอร์แดนซ์ แสดงดังภาพที่ 1



ภาพที่ 1 แสดงการตั้งค่าต่าง ๆ ให้กับโปรแกรมคอนคอร์แดนซ์

3.2.2 วิเคราะห์คำปรากฏร่วมจำเพาะและอรรถสัมผัสของคำ “เกิด” จากบริบทซ้ายขวาของคำดังกล่าวจากคลังข้อมูลที่ผู้วิจัยสร้างขึ้น และทำการตรวจสอบผลการศึกษากับคลังข้อมูลขนาดใหญ่คือคลังข้อมูลออนไลน์ภาษาไทย (Thai Concordance Online) จากเว็บไซต์ <http://www.arts.chula.ac.th/~ling/ThaiConc/> ที่เป็นคลังข้อมูลจากหนังสือพิมพ์ไทยรัฐ และคลังข้อมูลหนังสือพิมพ์กรุงเทพธุรกิจ

3.2.3 เพื่อความสะดวกในการประมวลผลข้อมูลทางสถิติ ผู้วิจัยทำการกำกับข้อมูล (tagging) อรรถสัมพันธ์กับคำกริยา “เกิด” ในคลังข้อมูลที่สร้างขึ้น โดยวิธีการกำกับข้อมูลหรือสัญลักษณ์แท็ก (tag) ที่ใช้นั้นเป็นไปตามแนวทางการกำกับภาษาที่เป็นมาตรฐานของโครงการวิจัยนานาชาติ “TEI” (Text Encoding Initiative) โดยมีรูปแบบเป็นแท็กเปิดซึ่งบอกจุดเริ่มต้น และแท็กปิดที่แสดงจุดสิ้นสุดของข้อมูลภาษาภายในแท็กนั้น ซึ่งในที่นี้คือ คำกริยา “เกิด”

ผู้วิจัยกำหนดแท็กข้อมูลอรรถสัมพันธ์ที่ใช้ในงานวิจัยนี้ ดังรายละเอียดต่อไปนี้

แท็กข้อมูล	อรรถสัมพันธ์
<w type=positive>เกิด</w>	อรรถสัมพันธ์ในเชิงบวก
<w type=neutral>เกิด</w>	อรรถสัมพันธ์ที่เป็นกลาง
<w type=negative>เกิด</w>	อรรถสัมพันธ์ในเชิงลบ

3.2.4 เปรียบเทียบคำปรากฏร่วมจำเพาะและอรรถสัมพันธ์ระหว่างข้อมูลต่างประเภทโดยใช้คลังข้อมูลออนไลน์เพื่อแสดงให้เห็นว่ากริยา “เกิด” อาจมีอรรถสัมพันธ์ขึ้นอยู่กับชนิดหรือประเภทของข้อมูลที่แตกต่างกันได้ ซึ่งการศึกษาในส่วนนี้ผู้วิจัยเลือกศึกษาข้อมูล 6 ประเภท จากคลังข้อมูลออนไลน์ ได้แก่ (1) คลังข้อมูลบทสนทนา (2) คลังข้อมูลสุนทรพจน์ของอดีตนายกรัฐมนตรี พ.ต.ท.ทักษิณ ชินวัตร (3) คลังข้อมูลเรื่องสั้น นิยาย (4) คลังข้อมูลนิตยสาร สารคดี (5) คลังข้อมูลบทความวิชาการ และ (6) คลังข้อมูลกฎหมาย

#### 4. แนวคิดและงานวิจัยที่เกี่ยวข้อง

1. แนวคิดและหลักการเกี่ยวกับภาษาศาสตร์คลังข้อมูล และการสร้างคลังข้อมูลภาษา ผู้วิจัยอ้างอิงจาก Reppen and Simpson (2002) ส่วนการใช้โปรแกรมคอนคอร์แดนซ์อ้างอิงจากวิโรจน์ อรุณมานะกุล (2545)

2. แนวคิดเรื่องการปรากฏร่วมจำเพาะอ้างอิงจาก Firth (1968), Sinclair (1991), Kennedy (1999) และ Hunston (2002) ส่วนแนวคิดเรื่องอรรถสัมพันธ์อ้างอิงจาก Sinclair (1991), Stubbs (1995), Stubbs (2002) และภาสพงศ์ ศรีพิจารณ์ (2006)

3. สำหรับแนวคิดเกี่ยวกับคำกริยา “เกิด” ในภาษาไทยอ้างอิงจากงานของพระยาอุปกิตศิลปสาร (2524; 2545), กำชัย ทองหล่อ (2509; 2547) และบรรจบ พันธุเมธา (2514)

#### 5. ผลการวิจัย

ผู้วิจัยแบ่งผลการวิจัยออกได้เป็น 2 ส่วนคือ คำปรากฏร่วมจำเพาะและอรรถสัมพันธ์ของคำกริยา “เกิด” และการเปรียบเทียบคำปรากฏร่วมจำเพาะและอรรถสัมพันธ์ของคำกริยา “เกิด” ในข้อมูลต่างประเภท ดังรายละเอียดต่อไปนี้

### 5.1 คำปรากฏร่วมจำเพาะและอรรถสัมพันธ์ของคำกริยา “เกิด”

ในคลังข้อมูลที่ผู้วิจัยสร้างขึ้น พบว่าคำกริยา “เกิด” สามารถปรากฏร่วมกับคำหรือวลีที่มีความหมายในด้านลบ, ความหมายที่เป็นกลาง, ตลอดทั้งความหมายที่เกี่ยวกับสิ่งที่พึงปรารถนาหรือสิ่งที่ดี เช่นเดียวกับงานวิจัยของสตับส์ (Stubbs, 1995) ที่พบว่าคำกริยา “happen” ในภาษาอังกฤษสามารถใช้กับสิ่งที่ดีได้ในบางโอกาส อย่างไรก็ตาม คำที่มักปรากฏร่วมกับคำกริยา “เกิด” มักเป็นสิ่งที่ไม่พึงประสงค์ และจากการศึกษาคำปรากฏร่วมจำเพาะที่ปรากฏร่วมกับคำกริยา “เกิด” ในคลังข้อมูลที่ผู้วิจัยสร้างขึ้น พบว่าสามารถแบ่งคำปรากฏร่วมจำเพาะตามการจัดประเภททางความหมาย (semantic categorization) ได้ 3 กลุ่ม ดังนี้

1. คำปรากฏร่วมจำเพาะในประเภททางความหมายในเชิงลบ สามารถแบ่งออกเป็น 6 กลุ่ม ได้แก่

1) กลุ่มคำนามที่เป็นนามธรรม โดยเฉพาะอย่างยิ่งคำว่า “เหตุ” และ “ปัญหา” ดังตัวอย่างในบรรทัดคอนคอร์แดนซ์ต่อไปนี้

- (1) อายุ 48 ปี สังกัดกองพันพัฒนาและพิทักษ์ทรัพยากรที่ 1 ร้อย 1011 ชุดเฉพาะกิจที่ 31 พลทหารนิวัฒน์ ลือบาดีอ ปิน อายุ 22 ปี สังกัดเดียวกัน ถูกสะเก็ดระเบิดเข้าที่ใบหน้าและลำตัว ได้รับบาดเจ็บสาหัส ถูกนำตัวส่งโรงพยาบาล นราธิวาสราชนครินทร์ จากการสอบสวนทราบว่า ขณะเกิดเหตุทหารชุดดังกล่าวมีกำลังทั้งหมด 15 นาย ขับริยยนต์ กระบะลาดตระเวนมาตามเส้นทางสายป่าไผ่-เจาะไอร้อง เมื่อมาถึงที่เกิดเหตุ
- (2) รับชัยชนะ ได้เป็นนายกฯ สมัยแรก เป็นแกนนำจัดตั้งรัฐบาล จากนั้นก็เดินหน้าใช้นโยบายประชานิยมมัดใจชาวบ้าน พร้อมทั้งใช้อำนาจทุนและอำนาจรัฐ ตูตนักการเมืองและพรรคการเมืองเข้ามาเสริมฐาน จนพรรคไทยรักไทยพองโต และเดินหน้ายุทธศาสตร์ 400 เสียง ในขณะเดียวกัน ก็เริ่มเกิดปัญหาเรื่องการทุจริตคอร์รัปชันผุดขึ้นมาเป็นดอกเห็ด แต่รัฐบาลพรรคไทยรักไทยก็ประคองตัวจนอยู่ครบเทอม 4 ปี

2) กลุ่มคำในประเภททางความหมายเกี่ยวกับสงคราม การก่อการร้าย และความไม่สงบ เช่น คำปรากฏร่วมจำเพาะ “สงคราม” “ระเบิด” “ความขัดแย้ง”

3) กลุ่มคำในประเภททางความหมายเกี่ยวกับอุบัติเหตุ ภัยธรรมชาติ และมลภาวะต่าง ๆ เช่น “อุบัติเหตุ” “เพลิงไหม้” “พายุ” “มลพิษ”

4) กลุ่มคำในประเภททางความหมายเกี่ยวข้องกับการเมือง และแวดวงข้าราชการ เช่น “รัฐประหาร” “ทักษิณ 2” “การเล่นพรรคเล่นพวก”

5) กลุ่มคำในประเภททางความหมายเกี่ยวกับอาชญากรรม และการกระทำที่ผิดกฎหมาย เช่น “คดีอาชญากรรม”

6) กลุ่มคำในประเภททางความหมายเกี่ยวกับการแพทย์ สุขภาพ และโรคภัยไข้เจ็บ เช่น “โรค” “หัวล้าน” เป็นต้น

2. คำปรากฏรวมจำเพาะในประเภททางความหมายที่เป็นกลาง สามารถแบ่งได้เป็น 6 กลุ่ม ได้แก่

- 1) กลุ่มคำนามที่เป็นรูปธรรมและนามธรรม เช่น คำว่า “ข้อเท็จจริง” “คำถาม” “ภาพตรงหน้า” “ไฟกระพริบ”
- 2) กลุ่มคำในประเภททางความหมายเกี่ยวกับองค์กร การเมือง และกฎหมาย เช่น “องค์กร” “การเลือกตั้ง” “การร่างรัฐธรรมนูญ”
- 3) กลุ่มคำในประเภททางความหมายในด้านเศรษฐกิจ และการต่างประเทศ เช่น “การลงทุน” “ตลาดซื้อขายระหว่างประเทศ”
- 4) กลุ่มคำในประเภททางความหมายเกี่ยวกับการศึกษา และศาสนา เช่น “ระบบการศึกษา” “พระพุทธศาสนา”
- 5) กลุ่มคำในประเภททางความหมายที่เกี่ยวข้องกับสังคม วัฒนธรรม และความเป็นอยู่ เช่น “มิติทางสังคม” “บ้านจัดสรร”
- 6) กลุ่มคำในประเภททางความหมายเกี่ยวกับวิทยาศาสตร์ เทคโนโลยี และทรัพยากรธรรมชาติ เช่น “ข้อมูลเบื้องต้นทางวิทยาศาสตร์” “ทรัพยากร” เป็นต้น ดังตัวอย่างบรรทัดคอนคอร์แดนซ์

(3) แต่ยุคใบบอกแจ้งข่าว หรือหนังสือพิมพ์เก่าแก่ง มีรากฐานมาจากการที่สังคมไว้นิเวศเชื่อใจให้ผู้ประกอบวิชาชีพนี้ทำหน้าที่แทนผู้คนในสังคม เพื่อปกป้องรักษาผลประโยชน์ของสังคมส่วนรวม ทำหน้าที่ไปหาข่าวสารที่ถูกต้อง ครบถ้วน มาบอกกับคนในสังคม, ทำหน้าที่ประมวลข้อมูล ข้อเท็จจริงที่เกิดขึ้นมาอธิบาย บอกกล่าวกับคนในสังคม, ทำหน้าที่สื่อสารโยงใยวัฒนธรรมประเพณีของคนในสังคมเพื่อความสงบสันติ ฯลฯ

3. คำปรากฏรวมจำเพาะทางความหมายในเชิงบวก แบ่งออกเป็น 5 กลุ่ม คือ

- 1) กลุ่มคำนามที่เป็นนามธรรม เช่น คำว่า “ผลดี” “ประโยชน์” “ความชัดเจน”
- 2) กลุ่มคำในประเภททางความหมายเกี่ยวกับความรัก ความสุข ความสงบ และความงาม เช่น “ได้เจอเนื้อคู่” “ปัง” “ความสุข” “สันติสุข” “ความงาม”
- 3) กลุ่มคำในประเภททางความหมายในด้านความคิด ความรู้ ความสามารถ เช่น “ปังใจเดียว” “การพัฒนา” “ประสิทธิภาพ”
- 4) กลุ่มคำในประเภททางความหมายเกี่ยวกับการลงทุน การค้า และเศรษฐกิจ เช่น “การขยายตัวทางเศรษฐกิจ” “กำไร”
- 5) กลุ่มคำในประเภททางความหมายที่เกี่ยวข้องกับคุณธรรม เช่น “เรื่องคุณธรรมจริยธรรม” “ความรู้รักสามัคคี” ดังตัวอย่างต่อไปนี้

(4) เสธ.วีป กล่าวในตอนท้ายว่า สำหรับโปรแกรมการซ่อมที่ประเทศคิวบา จะจัดคู่ลงนมที่มีสไลด์หลากหลาย เพื่อเกิดประโยชน์สูงสุดกับนักชกไทยในการแก้ไขข้อบกพร่อง เช่น สมจิตร์ จงจอหอ จะเน้นให้ลงนมกับมวยปราดเปรียวชกในเชิงรับเพื่อจะเปลี่ยนให้นักมวยดุเดินต่อไป

จากประเภททางความหมายดังกล่าวข้างต้น จึงอาจกล่าวได้ว่า คำกริยา “เกิด” ในภาษาไทยนั้นมี อรรถสัมผัสได้ทั้ง 3 ประเภท และมีความถี่ในการปรากฏดังตารางที่ 1 ต่อไปนี้

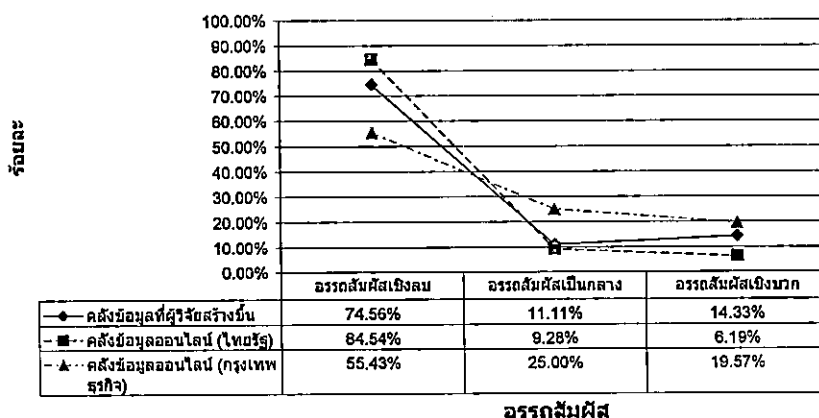
อรรถสัมผัสของคำกริยา “เกิด”	ความถี่	ร้อยละ
1. อรรถสัมผัสเชิง <b>ลบ</b>	2,524	74.56
2. อรรถสัมผัสเป็น <b>กลาง</b>	376	11.11
3. อรรถสัมผัสเชิง <b>บวก</b>	485	14.33
รวม	3,385	100

ตารางที่ 1 อรรถสัมผัสของคำกริยา “เกิด” ในคลังข้อมูลที่ผู้วิจัยสร้างขึ้น

จากการที่คำกริยา “เกิด” ส่วนใหญ่ปรากฏร่วมกับกลุ่มคำในประเภทของความหมายที่เป็นลบมากที่สุด จึงอาจสรุปได้ว่า คำกริยา “เกิด” ในภาษาไทยที่พบในคลังข้อมูลสำหรับงานวิจัยนี้มีอรรถสัมผัสในเชิงลบ

อย่างไรก็ดี เพื่อสนับสนุนผลการวิเคราะห์ข้างต้น ผู้วิจัยจะทำการเปรียบเทียบกับผลการศึกษาค้นข้อมูลภาษาไทยออนไลน์ที่มีขนาดใหญ่กว่าในส่วนของคลังข้อมูลหนังสือพิมพ์ไทยรัฐ และคลังข้อมูลหนังสือพิมพ์กรุงเทพธุรกิจ ดังแผนภูมิที่ 1

เปรียบเทียบอรรถสัมผัสของคำกริยา “เกิด” ระหว่างคลังข้อมูลที่ผู้วิจัยสร้างขึ้นกับคลังข้อมูลออนไลน์หนังสือพิมพ์ไทยรัฐและกรุงเทพธุรกิจ



แผนภูมิที่ 1

จากการเปรียบเทียบผลการวิเคราะห์อรรถสัมผัสของคำกริยา “เกิด” ในคลังข้อมูลของงานวิจัยนี้กับคลังข้อมูลภาษาไทยออนไลน์ พบว่าคำกริยา “เกิด” ในคลังข้อมูลทั้งสามมีการปรากฏที่สอดคล้องกันคือ มีอรรถสัมผัสในเชิงลบมากที่สุด กล่าวคือ คลังข้อมูลที่ผู้วิจัยสร้างขึ้นมีอรรถสัมผัสในเชิงลบ คิดเป็นร้อยละ



74.56 คลังข้อมูลออนไลน์ของหนังสือพิมพ์ไทยรัฐมีร้อยละ 84.54 ส่วนอรรถสัมผัสในเชิงลบที่พบในข้อมูลของหนังสือพิมพ์กรุงเทพธุรกิจมีร้อยละ 55.43

จึงสรุปเป็นเงื่อนไขการแสดงผลอรรถสัมผัส (semantic prosody condition) ได้ว่า คำกริยา “เกิด” ในภาษาไทยมีอรรถสัมผัสในเชิงลบมากกว่าอรรถสัมผัสที่เป็นกลางหรือในเชิงบวก

### 5.2 เปรียบเทียบคำปรากฏร่วมจำเพาะและอรรถสัมผัสของคำกริยา “เกิด” ในข้อมูลต่างประเภท

ในส่วนนี้ ผู้วิจัยได้เปรียบเทียบอรรถสัมผัสจากคำปรากฏร่วมจำเพาะของคำกริยา “เกิด” ในคลังข้อมูลแต่ละประเภท คือ ข้อมูลประเภทหนังสือพิมพ์ในคลังข้อมูลของผู้วิจัยสร้างขึ้น และข้อมูลอื่น 6 ประเภทในคลังข้อมูลภาษาไทยออนไลน์ ซึ่งสามารถแสดงสัดส่วนผลการวิเคราะห์อรรถสัมผัส ได้ดังตารางที่ 2

คลังข้อมูลของผู้วิจัยสร้างขึ้น  
(หนังสือพิมพ์)

อรรถสัมผัสของคำกริยา “เกิด”	ความถี่	ร้อยละ	ร้อยละ
อรรถสัมผัสเชิงลบ	2,524	67.70	<b>74.56</b>
อรรถสัมผัสเป็นกลาง	376	10.09	11.11
อรรถสัมผัสเชิงบวก	485	13.01	<b>14.33</b>
*ความหมาย “กำเนิด” & ชื่อบุคคล	*343	*9.20	
รวม	3,728	91	100

#### บทสนทนา

อรรถสัมผัสของคำกริยา “เกิด”	ความถี่	ร้อยละ	ร้อยละ
อรรถสัมผัสเชิงลบ	60	60	<b>64.52</b>
อรรถสัมผัสเป็นกลาง	20	20	<b>21.51</b>
อรรถสัมผัสเชิงบวก	13	13	13.98
*ความหมาย “กำเนิด”	*7	*7	
*ชื่อบุคคล	*0	*0	
รวม	100	100	100

#### สุนทรพจน์นายกรัฐมนตรี

อรรถสัมผัสของคำกริยา “เกิด”	ความถี่	ร้อยละ	ร้อยละ
อรรถสัมผัสเชิงลบ	37	37	<b>37.76</b>
อรรถสัมผัสเป็นกลาง	19	19	19.39
อรรถสัมผัสเชิงบวก	42	42	<b>42.86</b>
*ความหมาย “กำเนิด”	*2	*2	
*ชื่อบุคคล	*0	*0	
รวม	100	100	100

#### เรื่องสั้น นิยาย

อรรถสัมผัสของคำกริยา “เกิด”	ความถี่	ร้อยละ	ร้อยละ
อรรถสัมผัสเชิงลบ	40	40	<b>51.28</b>
อรรถสัมผัสเป็นกลาง	18	18	23.08
อรรถสัมผัสเชิงบวก	20	20	<b>25.64</b>
*ความหมาย “กำเนิด”	*22	*22	
*ชื่อบุคคล	*0	*0	
รวม	100	100	100

#### นิตยสาร สารคดี

อรรถสัมผัสของคำกริยา “เกิด”	ความถี่	ร้อยละ	ร้อยละ
อรรถสัมผัสเชิงลบ	47	47	<b>54.02</b>
อรรถสัมผัสเป็นกลาง	25	25	<b>28.74</b>
อรรถสัมผัสเชิงบวก	15	15	17.24
*ความหมาย “กำเนิด”	*11	*11	
*ชื่อบุคคล	*2	*2	
รวม	100	100	100

## บทความวิชาการ

อรรถสัณัษณ์ของคำกริยา "เกิด"	ความถี่	ร้อยละ	ร้อยละ
อรรถสัณัษณ์เชิงลบ	45	45	47.87
อรรถสัณัษณ์เป็นกลาง	36	36	38.30
อรรถสัณัษณ์เชิงบวก	13	13	13.83
*ความหมาย "กำเนิด"	*6	*6	
*ข้อมูลคล	*0	*0	
รวม	100	100	100

## กฎหมาย

อรรถสัณัษณ์ของคำกริยา "เกิด"	ความถี่	ร้อยละ	ร้อยละ
อรรถสัณัษณ์เชิงลบ	53	53	56.99
อรรถสัณัษณ์เป็นกลาง	26	26	27.96
อรรถสัณัษณ์เชิงบวก	14	14	15.05
*ความหมาย "กำเนิด"	*7	*7	
*ข้อมูลคล	*0	*0	
รวม	100	100	100

## ตารางที่ 2 เปรียบเทียบอรรถสัณัษณ์ของคำกริยา "เกิด" ในคลังข้อมูลต่างประเภท

จากการเปรียบเทียบอรรถสัณัษณ์ของคำกริยา "เกิด" ในข้อมูลต่างประเภทจากตารางที่ 2 พบว่า คำกริยา "เกิด" มีอรรถสัณัษณ์ในเชิงลบมากที่สุดในคลังข้อมูลประเภทหนังสือพิมพ์จากคลังข้อมูลที่ผู้วิจัยสร้างขึ้น (ร้อยละ 74.56), รองลงมาคือ คลังข้อมูลประเภทบทสนทนา (ร้อยละ 64.52), ประเภทกฎหมาย (ร้อยละ 56.99), ประเภทนิตยสารและสารคดี (ร้อยละ 54.02), ประเภทเรื่องสั้นและนิยาย (ร้อยละ 51.28), และบทความวิชาการ (ร้อยละ 47.87) ตามลำดับ โดยมีข้อมูลประเภทเดียวที่คำกริยา "เกิด" ปรากฏอรรถสัณัษณ์ในเชิงบวกมากกว่า (ร้อยละ 42.86) คือ คลังข้อมูลประเภทสุนทรพจน์ของอดีตนายกรัฐมนตรี พ.ต.ท.ทักษิณ ชินวัตร

สำหรับคลังข้อมูลประเภทสุนทรพจน์ของนายกรัฐมนตรีทักษิณ ชินวัตร<sup>7</sup> สาเหตุที่พบอรรถสัณัษณ์ในเชิงบวกของคำกริยา "เกิด" ในสัดส่วนที่มากที่สุด อาจมาจากความตั้งใจของผู้ส่งสารที่ต้องการให้เกิดผลกระทบบางประการกับผู้ฟัง กล่าวคือ วัตถุประสงค์หลักของการกล่าวสุนทรพจน์คือ เพื่อนำมาชักจูงผู้ฟังให้คล้อยตาม ทำให้ผู้ส่งสารใช้คำปรากฏร่วมจำเพาะในประเภททางความหมายที่เป็นบวกกับคำกริยา "เกิด" มากกว่า ดังตัวอย่างต่อไปนี้

(5) มวลชน ความจริงแล้วเรามีเส้นทางคมนาคมหลายอย่าง โดยเฉพาะทางน้ำเรายังใช้น้อย ทำให้ผมคิดว่าระหว่างที่ระบบขนส่งมวลชนขนาดใหญ่ขยายไปยังเส้นทางชานเมือง เรารอไม่ได้ ระหว่างนี้ต้องแก้ปัญหาอย่างไร ก็ไปดูเส้นทางขนส่งทางน้ำ ผมดูแล้วน่าจะปรับปรุงได้และให้เกิดความปลอดภัย สะอาดด้วย จึงสั่งให้สำนักงานนโยบายและแผนการขนส่งและจราจรไปทำรายละเอียดมา แม้กระทั่งเรื่องของการทำท่าเรือตามแม่น้ำเจ้าพระยา และเชื่อมต่อว่าต่อจากเรือขึ้นรถไฟได้ไหม ต่อจากเรือขึ้นรถไฟได้ดินได้ไหม อะไรทำนองนี้ ดูแล้ว

จากการเปรียบเทียบอรรถสัณัษณ์ระหว่างข้อมูลต่างประเภททั้ง 7 คลังข้อมูล ซึ่งปรากฏว่าคำกริยา "เกิด" มีคำปรากฏร่วมจำเพาะและอรรถสัณัษณ์ในเชิงลบมากที่สุดในทำนองเดียวกันด้วยสัดส่วน 6 ใน 7 ของคลังข้อมูลทั้งหมดดังปรากฏในตารางที่ 2 ย่อมสนับสนุนเงื่อนไขการแสดงอรรถสัณัษณ์ของคำกริยา "เกิด" ว่าเป็นไปในเชิงลบมากกว่า อย่างไรก็ตามก็ดี เงื่อนไขการแสดงอรรถสัณัษณ์ดังกล่าวอาจจะใช้ได้ เมื่อผู้ส่งสารนำมาใช้เป็นกลวิธีหนึ่งเพื่อแสดงความคิดเห็น ทศนคติ ตลอดจนทำให้เกิดผลกระทบต่อผู้รับสารในทางใดทางหนึ่ง

## 6. สรุปและอภิปรายผล

คำกริยา “เกิด” สามารถปรากฏร่วมกับกลุ่มคำในประเภทที่มีความหมายในเชิงลบ ความหมายที่เป็นกลาง และความหมายในเชิงบวก คำกริยา “เกิด” จึงมีอรรถสัมผัสได้ทั้ง 3 ประเภทตามคำปรากฏร่วม ได้แก่ อรรถสัมผัสในเชิงลบ อรรถสัมผัสที่เป็นกลาง และอรรถสัมผัสในเชิงบวก โดยคำกริยา “เกิด” ที่พบในคลังข้อมูลที่ผู้วิจัยสร้างขึ้นมีอรรถสัมผัสในเชิงลบมากที่สุด ผลการวิจัยดังกล่าวจึงสอดคล้องกับงานศึกษาคำปรากฏร่วมจำเพาะและอรรถสัมผัสในภาษาอังกฤษคือ ซินแคลร์ (Sinclair, 1991) และสตั๊ปส์ (Stubbs, 1995) ที่พบว่าคำกริยา “happen” นั้นมักปรากฏร่วมกับสิ่งไม่พึงประสงค์ ตลอดทั้งสอดคล้องกับผลการวิเคราะห์จากคลังข้อมูลภาษาไทยออนไลน์ขนาดใหญ่ที่พบอรรถสัมผัสในเชิงลบมากที่สุด จึงสรุปได้ว่าคำกริยา “เกิด” ในภาษาไทยมีเงื่อนไขการแสดงอรรถสัมผัสในเชิงลบมากกว่าอรรถสัมผัสที่เป็นกลางหรือในเชิงบวก

ส่วนผลการเปรียบเทียบคำปรากฏร่วมจำเพาะและอรรถสัมผัสของคำกริยา “เกิด” ในคลังข้อมูลต่างประเภท แสดงให้เห็นว่าคำกริยา “เกิด” ในภาษาไทย มีอรรถสัมผัสในเชิงลบมากที่สุดถึง 6 ใน 7 คลังข้อมูล และพบว่าสัดส่วนของอรรถสัมผัสในเชิงลบในคลังข้อมูลแต่ละประเภทมีความแตกต่างกัน โดยขึ้นอยู่กับวัตถุประสงค์ของผู้ส่งสาร เช่น ข้อมูลประเภทหนังสือพิมพ์ มีอรรถสัมผัสเชิงลบในสัดส่วนมากที่สุดเมื่อเปรียบเทียบกับคลังข้อมูลประเภทอื่น ทั้งนี้อาจเป็นเพราะหนังสือพิมพ์มีวัตถุประสงค์เพื่อรายงานข่าวและสถานการณ์ต่างๆ โดยเฉพาะประเด็นที่เป็นข่าวสำคัญซึ่งมักมีหลักการคือ เรื่องร้ายยิ่งร้ายแรงมากเท่าใดก็จะยิ่งได้รับเลือกให้ลงเป็นข่าว (Shirayev and Sobel, 2006: 124) อีกทั้งหนังสือพิมพ์จำนวนมากมักใส่ความคิดเห็นผสมลงในข่าวเมื่อเปรียบเทียบกับข้อเท็จจริง (Cook, 2003: 64-65) ส่วนการที่ข้อมูลประเภทสุนทรพจน์พบคำกริยา “เกิด” ปรากฏอรรถสัมผัสในเชิงบวกมากที่สุด อาจเนื่องมาจากผู้ส่งสารต้องการสร้างบริบทหรือภูมิทัศน์แวดล้อมของข้อความไปในทางบวก (lexical landscaping) ซึ่งสามารถส่งผลกระทบต่อมุมมองและความคิดของผู้รับสาร

กล่าวได้ว่า ทั้งข้อมูลประเภทหนังสือพิมพ์และสุนทรพจน์ มีการนำหลักอรรถสัมผัสมาใช้ตามวัตถุประสงค์ของผู้ส่งสาร ทั้งที่เป็นไปตามเงื่อนไขเพื่อแสดงความคิดเห็นและทัศนคติในการนำเสนอข่าว และทั้งที่ละเมิดเงื่อนไขเพื่อให้เกิดผลกระทบต่อผู้รับสารในทางใดทางหนึ่งในการกล่าวสุนทรพจน์ อย่างไรก็ตาม ในกรณีของสุนทรพจน์ซึ่งผู้วิจัยนำเฉพาะสุนทรพจน์ของอดีตนายกรัฐมนตรีพ.ต.ท.ทักษิณ ชินวัตร มาศึกษา อาจมองได้น่าสนใจไปกว่าที่จะสรุปเป็นข้อสังเกต จึงควรมีการศึกษาเพิ่มเติมในประเด็นนี้ โดยศึกษาสุนทรพจน์หรือการใช้ภาษาเชิงโน้มน้าวของผู้พูดคนอื่นๆ ว่าจะให้ผลสอดคล้องกันหรือไม่และอย่างไร

### คำอธิบายท้ายบทความ

1. งานวิจัยนี้มาจากผลงานวิจัยในรายงานประจำภาคของวิชา ภ.811 หัวข้อการศึกษาเฉพาะด้านการประยุกต์ภาษาศาสตร์ (LG.811 Topics in Applying Linguistics) เรื่อง “คำปรากฏร่วมจำเพาะและอรรถสัมผัสของคำกริยา “เกิด” ในภาษาไทย: การศึกษาเชิงภาษาศาสตร์คลังข้อมูล” (ชาติบุษย์ นิลระัตตานนท์, 2549) และบทความได้เผยแพร่แล้วในงานสัมมนาวิชาการภาษาและภาษาศาสตร์ ประจำปี 2550 คณะศิลปศาสตร์ มหาวิทยาลัยธรรมศาสตร์ ผู้วิจัยขอขอบพระคุณ รศ.ดร. ดิษย ศรีนราวัฒน์ อาจารย์ผู้สอนที่กรุณาตรวจทานและให้คำแนะนำที่เป็นประโยชน์ในการเขียนบทความนี้ ขอขอบพระคุณ อ.ดร.ภาสพงศ์ ศรีพิจารณ์ วิทยากรพิเศษในหัวข้อบรรยาย “An Introduction to Studies and Research in Corpus Linguistics” และขอขอบพระคุณ รศ.ดร. ชัชวดี ศรีลัมภ์ ที่กรุณาคิดศัพท์ภาษาไทย “อรรถสัมผัส” สำหรับศัพท์ภาษาอังกฤษ “semantic prosody”
2. หนังสือพิมพ์ปริมาณ (กิตติวรรณ เทพณรงค์, 2548) หมายถึง หนังสือพิมพ์ที่มุ่งเน้นเสนอข่าวเบา (soft news) ซึ่งเป็นข่าวที่เราอารมณ์ผู้อ่าน ไม่เน้นสาระความรู้และเป็นข่าวที่คนทั่วไปให้ความสนใจ เช่น ข่าวอาชญากรรม ข่าวบันเทิง ข่าวกีฬา และข่าวความเคลื่อนไหวต่าง ๆ ในวงสังคม เป็นต้น
3. หนังสือพิมพ์คุณภาพ หมายถึง หนังสือพิมพ์ที่มุ่งเน้นเสนอข่าวหนัก (hard news) โดยเฉพาะทางด้านการเมือง เศรษฐกิจ และสังคม โดยมุ่งเน้นเสนอเนื้อหาให้ผู้อ่านเกิดความรู้และความคิดมากกว่าเนื้อหาที่คนทั่วไปสนใจใคร่รู้
4. สามารถดาวน์โหลดได้ที่เว็บไซต์ <http://www.arts.chula.ac.th/~ling/ThaiConc/setupThaiConc.exe>
5. ประมวลสุนทรพจน์ของนายกรัฐมนตรี พ.ต.ท.ทักษิณ ชินวัตร ซึ่งรวมรายการนายกฯ ทักษิณคุยกับประชาชน ตั้งแต่ปี 2544 ถึงเดือนสิงหาคม 2547 จากเว็บไซต์ [www.thaigov.go.th](http://www.thaigov.go.th) (ขนาด 880,300 คำ)

### เอกสารอ้างอิง

- กำชัย ทองหล่อ. (2547). หลักภาษาไทย. กรุงเทพมหานคร: บริษัท รวมสาส์น จำกัด.
- กิตติวรรณ เทพณรงค์. (2548). ลักษณะภาษาและทัศนคติต่อภาษาในหัวข้อการเมืองในหนังสือพิมพ์รายวันภาษาไทย. วิทยานิพนธ์ศิลปศาสตรมหาบัณฑิต, มหาวิทยาลัยธรรมศาสตร์.
- ชาตบุษย์ นิลระตตานนท์. (2549). คำปรากฏร่วมจำเพาะและอรรถสัมพันธ์ของคำกริยา “เกิด” ในภาษาไทย: การศึกษาเชิงภาษาศาสตร์คลังข้อมูล. รายงานประกอบการเรียนรายวิชา ภ.811 หัวข้อการศึกษาเฉพาะด้านการประยุกต์ภาษาศาสตร์ คณะศิลปศาสตร์ มหาวิทยาลัยธรรมศาสตร์.
- \_\_\_\_\_ . (2550). คลังข้อมูลภาษาไทยออนไลน์ที่สร้างขึ้นโดยผู้วิจัย. <<http://www.designparty.com/member/503901P/news/search.php>>. 25 September 2007.
- บรรจบ พันธุเมธา. (2514). ลักษณะภาษาไทย. กรุงเทพมหานคร: โรงพิมพ์มหาวิทยาลัยรามคำแหง.
- พระยาอุปกิตติศิลปสาร. (2545). หลักภาษาไทย: อักษรวิธี วจวิภาค วากยสัมพันธ์ ฉันทลักษณ์. กรุงเทพมหานคร: บริษัทโรงพิมพ์ไทยวัฒนาพานิช จำกัด.
- ภาสพงศ์ ศรีพิจารณ์. (2006). “สัทสัมพันธ์ทางความหมาย.” ใน เอกสารประกอบการบรรยาย วิชา อป. 616 การศึกษาเรื่องศัพท์. <[http://ajarnton.com/terminology/semester1\\_2006/mockexam.doc](http://ajarnton.com/terminology/semester1_2006/mockexam.doc)>. 28 October 2006.
- วิโรจน์ อรุณมานะกุล. (2545). ภาษาศาสตร์คลังข้อมูล. กรุงเทพฯ: โครงการเผยแพร่ผลงานวิชาการ คณะอักษรศาสตร์ จุฬาลงกรณ์มหาวิทยาลัย.
- Cook, G. (2003). Persuasion and poetics: rhetoric and resistance. In *Applied Linguistics*. Oxford: Oxford University Press.
- Firth, J. R. (1968). A synopsis of Linguistic Theory, 1930 - 1955. In F.R. Plamer (ed.): *Selected Papers of J.R. Firth 1952-59*. Bloomington: Indiana University Press.
- Hunston, S. (2002). *Corpora in Applied Linguistics*. Cambridge: Cambridge University Press.
- Kennedy, G. D. (1999). *An Introduction to Corpus Linguistics*. London and New York: Longman.

- Louw, B. (1993). Irony in the text or insincerity in the writer? The diagnostic potential of semantic prosodies. In M. Baker, G. Francis, and E. Tognini-Bonelli (eds): *Text and Technology: in Honour of John Sinclair*. Amsterdam: John Benjamins, pp. 157-176.
- \_\_\_\_\_. (2000). Contextual prosodies theory: Bringing semantic prosodies to life. In C. Heffer, H. Sauntson, and G. Fox (eds): *Words in Context: A Tribute to John Sinclair on his Retirement*. Birmingham: University of Birmingham.
- Partington, A. (1998). *Pattern and meanings: using corpora for English language research and teaching*. Amsterdam: John Benjamins Publishing Co.
- Reppen, R., and Simpson, R. (2002). Corpus Linguistics. In *An Introduction to Applied Linguistics*. London: Arnold.
- Shirayev, E. and Sobel, R. (2006). *People and their opinions: thinking critically about public opinion*. New York: Pearson/Longman.
- Sinclair, J. (1991). *Corpus, Concordance, Collocation*. Oxford: Oxford University Press.
- Stubbs, M. (1995). "Collocations and semantic profiles: On the cause of trouble with quantitative methods." *Function of Language* 2/1: 1-33.
- <<http://www.uni-trier.de/uni/fb2/anglistik/Projekte/stubbs/cause.htm>>.
- 9 October 2006.
- \_\_\_\_\_. (2002). Two quantitative methods of studying phraseology in English. *International Journal of Corpus Linguistics* 7/2: 215-244.