

การจัดการการท่องเที่ยวเชิงสร้างสรรค์ด้วยนวัตกรรมฝายมีชีวิต  
ตำบลเขาปู่ อำเภอศรีบรรพต จังหวัดพัทลุง

Management of Creative Tourism through an Innovative Living Dam,  
Kao Pu Sub District, Sri Bunpot District, Phatthalung Province

วิลาสินี ธนพิทักษ์\*

วิวัฒน์ ฤทธิมา

วิทยาลัยการจัดการเพื่อการพัฒนา มหาวิทยาลัยทักษิณ

ณติกา ไชยยานุพงศ์

คณะวิทยาการจัดการ มหาวิทยาลัยสงขลานครินทร์

ศิริชัย กุมารจันทร์

คณะนิติศาสตร์ มหาวิทยาลัยทักษิณ

\*e-mail: wilasinee.t@tsu.ac.th

Wilasinee Thanapitak

Wiwat Ritima

Management for Development College, Thaksin University

Natika Chaiyanupong

Faculty of Management Science, Prince of Songkhla University

Sirichai Kumanchan

Faculty of Law, Thaksin University

*Received: May 28, 2020, Revised: August 25, 2020, Accepted: September 8, 2020*

## บทคัดย่อ

งานวิจัยนี้เน้นการส่งเสริมการจัดการการท่องเที่ยวชุมชน เพื่อเพิ่มรายได้ให้แก่ครัวเรือนในภาวะเศรษฐกิจตกต่ำ โดยนำนวัตกรรมฝายมีชีวิตที่เกิดขึ้นจากภูมิปัญญาและการมีส่วนร่วมของชุมชนมาจัดการการท่องเที่ยวเชิงสร้างสรรค์เพื่อตอบสนองต่อความต้องการของนักท่องเที่ยวในปัจจุบัน มีวัตถุประสงค์เพื่อพัฒนาศักยภาพชุมชนในการจัดการท่องเที่ยวเชิงสร้างสรรค์ เพื่อเรียนรู้วัฒนธรรมฝายมีชีวิตจากภูมิปัญญาชุมชนตำบลเขาปู่ อำเภอศรีบรรพต จังหวัดพัทลุง ใช้วิธีวิจัยเชิงปฏิบัติการโดย การมีส่วนร่วมของชุมชน (PAR) โดยมีกลุ่มผู้ให้ข้อมูล คือ ผู้นำชุมชน ประชาชนในพื้นที่ องค์กรปกครองส่วนท้องถิ่น กำนัน ผู้ใหญ่บ้าน เครือข่ายคนต้นน้ำ อุทยานแห่งชาติเขาปู่-เขาย่า และทุกภาคส่วนที่เกี่ยวข้อง รวม 80 คน เครื่องมือที่ใช้ ได้แก่ แบบสอบถามถึงโครงสร้างเก็บข้อมูลโดยการสัมภาษณ์เชิงลึก และการประชุมกลุ่มย่อย รวมทั้งการสังเกตแบบมีส่วนร่วมและไม่มีส่วนร่วม การวิเคราะห์ข้อมูลใช้การสรุปประเด็นการสัมภาษณ์และการอภิปรายผลโดยวิเคราะห์เนื้อหา ผลการศึกษา พบว่า แนวทางการพัฒนาศักยภาพชุมชน ได้แก่ 1) สร้างคุณค่า ความสำคัญ เพื่อการมีส่วนร่วมในการจัดการท่องเที่ยวของชุมชน 2) พัฒนาทักษะการถ่ายทอดความรู้เรื่องนวัตกรรมฝายมีชีวิตจากภูมิปัญญาชุมชนแก่นักท่องเที่ยว และทักษะการทำกิจกรรมร่วมกับนักท่องเที่ยว 3) พัฒนาสิ่งอำนวยความสะดวกเพื่อบริการนักท่องเที่ยว 4) ปรับภูมิทัศน์แหล่งท่องเที่ยว และส่งเสริมการท่องเที่ยวเชิงนิเวศควบคู่กับการจัดการท่องเที่ยวเชิงสร้างสรรค์ และ 5) ส่งเสริมการประกอบรายย่อยในชุมชน เพิ่มรายได้ครัวเรือนควบคู่ไปกับการให้บริการการท่องเที่ยวชุมชน ทั้งนี้พบว่า การจัดการการท่องเที่ยวเชิงสร้างสรรค์เพื่อเรียนรู้วัฒนธรรมฝายมีชีวิตจากภูมิปัญญา ได้รับการตอบรับเป็นอย่างดีจากนักท่องเที่ยวทั้งในชุมชนและชุมชนใกล้เคียง

ซึ่งการจัดการการท่องเที่ยวเชิงสร้างสรรค์ในพื้นที่ส่งเสริมให้นักท่องเที่ยวเข้ามาเที่ยวตลอดปี ชุมชนมีความภาคภูมิใจในนวัตกรรมชุมชน ที่สามารถสร้างความยั่งยืนให้แก่ชุมชนในระยะยาว

**คำสำคัญ:** การจัดการท่องเที่ยวเชิงสร้างสรรค์ นวัตกรรม ฝายมีชีวิต

## Abstract

This research focuses on community tourism management to increase household incomes due to economic recession. It uses an innovative dam as its local wisdom and community participation in managing creative tourism to meet tourist demands. Its objective is to develop the local potentials in managing creative tourism along with learning about an innovative dam of Tambon Kaophu community, Amphur Sri Bunphot, Pattalung Province. This is participatory action research (PAR) which consisted of 80 main participants who were community leaders, people in the area Local administrative organization, village headman, village headman, network of upstream people of Khao Pu-Khao Ya National Park and all related sectors. The data were collected by the semi-structured questionnaire through in-depth interviews, small group meetings and participatory and non-participatory observations. The interview data were analyzed and summarized through content analysis. The suggested guidelines for developing community potentials are as follows: 1) creating significant values for participation in community tourism management; 2) developing skills for transferring knowledge about innovative dam from community knowledge to tourists and skills in doing activities with tourists; 3) developing facilities to meet tourists' needs; 4) improving tourism' landscape and promoting eco-tourism in conjunction with creative tourism management; and 5) promoting small-scale entrepreneurship in the community to increase household incomes, along with providing community tourism services. It was also found that the creative tourism management through the innovative dam has been well accepted by tourists within the community and those that are in neighboring areas. This will encourage tourists to come and travel throughout the year. The community also takes pride in the community's innovation which helps create sustainability for the community in the long run.

**Keywords:** Creative Tourism Management, Innovation, Living Dam

## บทนำ

"การท่องเที่ยวเชิงสร้างสรรค์ (Creative Tourism)" หมายถึง "การท่องเที่ยวที่สัมพันธ์กับประวัติศาสตร์ ศิลปวัฒนธรรม วิถีชุมชนและเอกลักษณ์สถานที่ โดยนักท่องเที่ยวได้เรียนรู้เพื่อสร้างประสบการณ์ตรงร่วมกับเจ้าของวัฒนธรรม และมีโอกาสได้ใช้ชีวิตร่วมกันกับเจ้าของสถานที่ และเป็นการสร้างมูลค่าเพิ่มให้กับประวัติศาสตร์ ศิลปวัฒนธรรม วิถีชุมชนและเอกลักษณ์ของสถานที่ ไม่ใช่กิจกรรมที่เน้นรายได้ของชุมชน แต่เป็นกิจกรรมที่เน้นคุณค่าของชุมชนเท่านั้น" การท่องเที่ยวชุมชนในประเทศไทยมีความเหมาะสมในการจัดการการท่องเที่ยวแบบสร้างสรรค์อย่างยิ่ง เนื่องจากทุกชุมชนมีประวัติศาสตร์ ศิลปวัฒนธรรม วิถีชุมชนที่เป็นเอกลักษณ์ สามารถ

นำมาสร้างคุณค่า มูลค่าในการจัดการการท่องเที่ยวอย่างยั่งยืน และเป็นแนวการท่องเที่ยวที่เป็นที่นิยมของนักท่องเที่ยวในยุคปัจจุบันที่มุ่งหาความรู้ ใกล้เคียงประสบการณ์ ไปพร้อมกับการพักผ่อนอย่างลงตัว จังหวัดพัทลุงเป็นเมืองรองในการจัดการการท่องเที่ยว ซึ่งปัจจุบันรัฐบาลสนับสนุนให้คนในประเทศเที่ยวเมืองรอง พร้อมกำหนดมาตรการสนับสนุนต่าง ๆ เข้ามาเป็นกลไกในการดึงดูดนักท่องเที่ยวทั้งชาวไทย และชาวต่างชาติ ให้มาเที่ยวเมืองรอง มีการสนับสนุนงบประมาณจากหน่วยงานต่าง ๆ ในการส่งเสริมการขับเคลื่อนการท่องเที่ยวให้ประสบความสำเร็จ ถือเป็นโอกาสดีของการจัดการการท่องเที่ยวเชิงสร้างสรรค์ในปัจจุบัน (Sindecharak, & Sangsanit, 2013)

ตำบลเขาปู่ อำเภอศรีบรรพต จังหวัดพัทลุง เป็นพื้นที่ต้นน้ำที่เอกราชบรรพต ซึ่งมีปัญหาน้ำแล้งในช่วงฤดูร้อน เกิดจากการไหลของน้ำจากเทือกเขาอย่างรวดเร็วลงสู่พื้นที่ปลายน้ำด้านล่าง โดยไม่มีแหล่งกักเก็บน้ำ นวัตกรรมฝายมีชีวิตเกิดขึ้นจากแนวคิดของชุมชนเพื่อบริหารจัดการน้ำอย่างเป็นระบบ และแก้ปัญหาที่ต้นน้ำแล้ง เมื่อนวัตกรรมฝายมีชีวิตเกิดขึ้น ในลำคลองมีปริมาณน้ำที่เหมาะสมในการทำการเกษตร และการอุปโภคบริโภค ระบบนิเวศสายน้ำเริ่มกลับคืนมา สัตว์น้ำ พืชพรรณน้ำ วิถีชุมชนสายน้ำกลับคืนมา นวัตกรรมฝายมีชีวิตจึงกลายเป็นที่พักผ่อนหย่อนใจของชุมชนตำบลเขาปู่

ในช่วงระยะเวลา 3 ปีให้หลังมานี้ ราคาขายพาราเริ่มตกต่ำลง ซึ่งประชากรในชุมชนตำบลเขาปู่ส่วนใหญ่ประกอบอาชีพทำสวนยางพาราทำให้รายได้ครัวเรือนลดลง ชุมชนจึงพยายามหาแนวทางการเพิ่มรายได้ โดยการศึกษาหาข้อมูลการจัดการการท่องเที่ยวชุมชน ร่วมกันวางแผน โดยมีหน่วยงานภาครัฐ หน่วยงานภาคเอกชนและ นักวิจัยจากมหาวิทยาลัยทักษิณ มหาวิทยาลัยสงขลานครินทร์ มหาวิทยาลัยหาดใหญ่ เข้ามาร่วมสนับสนุนการวิจัยเพื่อก่อให้เกิดแนวทางการจัดการการท่องเที่ยวโดยน่านวัตกรรมฝายมีชีวิตอันเป็นแหล่งท่องเที่ยวของชุมชนเดิม ยกกระดับเป็นแหล่งท่องเที่ยวเชิงสร้างสรรค์ เพื่อดึงดูดนักท่องเที่ยวจากชุมชนใกล้เคียงและนักท่องเที่ยวทั่วไปที่สนใจการท่องเที่ยวเชิงสร้างสรรค์ เพื่อเรียนรู้และทำกิจกรรมต่าง ๆ ร่วมกับชุมชนตำบลเขาปู่

จากข้อมูลข้างต้นที่วิจัยเห็นถึงศักยภาพของชุมชนตำบลเขาปู่ ในการจัดการท่องเที่ยวเชิงสร้างสรรค์ ซึ่งสามารถผลักดันให้เป็นแหล่งท่องเที่ยวเชิงสร้างสรรค์มาสู่แนวคิดการพัฒนาเส้นทางท่องเที่ยวตลอดเส้นทาง ที่นักท่องเที่ยวสามารถได้เรียนรู้ ฝึกประสบการณ์ จากประวัติศาสตร์ วัฒนธรรม วิถีชุมชนอันเป็นเอกลักษณ์ นวัตกรรมฝายมีชีวิต ซึ่งเป็นสิ่งประดิษฐ์ที่ชุมชนสร้างขึ้นเพื่อการแก้ไขปัญหาที่ต้นน้ำแล้ง ตามลักษณะภูมิประเทศของชุมชน มีเอกลักษณ์ในการนำวัตถุดิบในชุมชนมาใช้ประโยชน์ อย่างผสมผสานกลมกลืนกับธรรมชาติ และร่วมทำกิจกรรมต่าง ๆ กับชุมชน ทำให้เพิ่มคุณค่า และมูลค่าของการจัดการการท่องเที่ยวอย่างยั่งยืน ซึ่งนักวิจัยได้ศึกษาเส้นทางท่องเที่ยวเชิงสร้างสรรค์ รวมถึงการพัฒนาศักยภาพการจัดการการท่องเที่ยวเชิงสร้างสรรค์ ซึ่งผู้วิจัยมีความมุ่งหวังพัฒนาส่งเสริม สนับสนุนศักยภาพของชุมชนให้สามารถนำทุนด้านทรัพยากร และภูมิปัญญาชุมชนที่มีเอกลักษณ์ ไปสู่การจัดการการท่องเที่ยวเชิงสร้างสรรค์อย่างยั่งยืน

### วัตถุประสงค์

1. เพื่อศึกษาแนวทางการพัฒนาศักยภาพชุมชนในการจัดการการท่องเที่ยวเชิงสร้างสรรค์ด้วยนวัตกรรมฝายมีชีวิต

ตำบลเขาปู่ อำเภอศรีบรรพต จังหวัดพัทลุง

2. เพื่อเสนอแนวทางการพัฒนาศักยภาพชุมชนในการจัดการการท่องเที่ยวเชิงสร้างสรรค์ด้วยนวัตกรรมฝายมีชีวิต  
ตำบลเขาปู่ อำเภอศรีบรรพต จังหวัดพัทลุง

### การทบทวนวรรณกรรม

การจัดการการท่องเที่ยวเชิงสร้างสรรค์กำลังเป็นที่นิยมในหมู่นักท่องเที่ยวรุ่นใหม่ เพราะเป็นรูปแบบการท่องเที่ยวที่นักท่องเที่ยวได้ทำกิจกรรมต่าง ๆ ร่วมกับชุมชนเกิดการถ่ายทอดองค์ความรู้จากชุมชนสู่นักท่องเที่ยวสร้างคุณค่าให้ภูมิปัญญาชุมชน และสร้างความแตกต่างเป็นอัตลักษณ์เฉพาะของแต่ละชุมชนอย่างชัดเจน Suttipisan (2013) ได้ให้คำจำกัดความของแนวคิดการท่องเที่ยวเชิงสร้างสรรค์ (Creative Tourism) นั้นเป็นแนวคิดหนึ่งทางการท่องเที่ยวที่ให้ความสำคัญกับกิจกรรมทางการท่องเที่ยว และผลิตภัณฑ์ทางการท่องเที่ยวได้แก่ การสร้างประสบการณ์ตรงหรือประสบการณ์ร่วมของนักท่องเที่ยวกับชุมชนผ่านกิจกรรมเหล่านั้น ด้วยการให้ทรัพยากรในชุมชนหรือท้องถิ่นที่มีอยู่ มาสร้างสรรค์คุณค่าเป็นกิจกรรมการท่องเที่ยวก่อให้เกิดรายได้และผลประโยชน์และสามารถแบ่งรายได้หรือผลประโยชน์เหล่านั้นสู่ผู้มีส่วนได้ส่วนเสียทุกกลุ่ม ซึ่งรูปแบบของกิจกรรมทางการท่องเที่ยวเชิงสร้างสรรค์นั้น เช่น นักท่องเที่ยวได้เกิดการเรียนรู้และประสบการณ์ที่เกี่ยวข้องกับชุมชนนั้น ๆ เกิดการมีส่วนร่วมและปฏิสัมพันธ์ระหว่างนักท่องเที่ยวและคนในชุมชน รวมไปถึงการใช้ชีวิตอยู่ร่วมกับคนในชุมชนมีความแตกต่างกันทางวัฒนธรรม เป็นต้น

นวัตกรรมฝายมีชีวิตตำบลเขาปู่ อำเภอศรีบรรพต จังหวัดพัทลุงเป็นนวัตกรรมที่ชุมชน หน่วยงานภาครัฐร่วมกับนักวิจัยในมหาวิทยาลัยเพื่อร่วมกันแก้ปัญหาที่ต้นน้ำแล้งตามแนวทางธรรมชาติ โดยให้ธรรมชาติดูแลรักษาธรรมชาติด้วยตัวเอง ใช้วัสดุที่มีอยู่ในชุมชน ได้แก่ ไม้ก่าหยาน ไม้เส็ก มาเป็นวัสดุหลักในการก่อสร้าง ใช้กระสอบอาหารสัตว์ในชุมชนมาบรรจุทราย และใช้กำลังคนจากชุมชนร่วมกันก่อสร้างสิ่งเหล่านี้ นำมาสู่ความเข้มแข็ง และความยั่งยืนในการแก้ไขปัญหาที่ต้นน้ำแล้งของชุมชนอย่างแท้จริง Thanapitak, Inchum, Choosong, Numnoi, & Amornwiriychai (2016) กล่าวถึงการบริหารจัดการน้ำแล้งด้วยนวัตกรรมฝายมีชีวิต จากปัญหาน้ำแล้งในพื้นที่ตำบลเขาปู่ อำเภอศรีบรรพต จังหวัดพัทลุง นำไปสู่สาเหตุการขาดแคลนน้ำในการทำการเกษตร อุปโภค บริโภค ขาดแหล่งอาหาร และวิถีชุมชนกับสายน้ำสูญหายไป โดยชุมชนหน่วยงานที่เกี่ยวข้องและทีมวิจัยได้ศึกษาปัญหา หาแนวทางแก้ไขร่วมกัน ได้ศึกษานวัตกรรมฝายมีชีวิต และนำแนวคิด

มาประยุกต์ใช้ในการสร้างนวัตกรรมฝายมีชีวิตที่ตอบโจทย์พื้นที่เชิงเขา ซึ่งมีภาวน้ำหลากในช่วงฤดูฝน ซึ่งฝายมีชีวิตสามารถชะลอน้ำหลาก กักเก็บน้ำ เพิ่มความชุ่มชื้นในดิน จำนวนพืชริมน้ำเพิ่มขึ้น จำนวนปลาพื้นถิ่นเพิ่มขึ้น เป็นแหล่งพักผ่อนหย่อนใจของชุมชน เป็นแหล่งรายได้ของชุมชนริมน้ำ และเป็นแหล่งเรียนรู้การแก้ปัญหาน้ำแล้งอย่างยั่งยืนของชุมชนพบว่า 1) ชุมชนสามารถสร้างรูปแบบการฟื้นฟูสายน้ำ เพื่อแก้ปัญหาหน้าแล้งอย่างยั่งยืน ประกอบด้วย 3 รูปแบบ คือ 1.1) การปลูกจิตสำนึกคุณค่าสายน้ำให้กับชุมชน 1.2) นวัตกรรมฝายมีชีวิต และ 1.3) เกิดกระบวนการเรียนรู้การจัดการน้ำ ซึ่งประกอบด้วยขั้นตอน ดังนี้ 1) ทำความเข้าใจกับชุมชน 2) ชุมชนเกิดกระบวนการเรียนรู้การจัดการร่วมกัน มีรายละเอียด ดังนี้ 2.1) การสร้างการมีส่วนร่วมของชุมชนในทุกกระบวนการของการสร้างนวัตกรรมฝายมีชีวิต 2.2) การสร้างเครือข่ายและความร่วมมือในชุมชนเพื่อดูแลรักษาปฏิบัติการณ์ร่วมกัน 2.3) ประเมินผลงานร่วมกัน และ 2.4) แก้ไขปัญหาพร้อมกัน และ 3) เกิดกลไกการขับเคลื่อนการจัดการน้ำ เพื่อสร้างความเข้มแข็งให้ชุมชนในการจัดการตนเอง พบว่า ภายหลังจากการขยายเครือข่ายความรู้ ในการแก้ปัญหาหน้าแล้งด้วยนวัตกรรมฝายมีชีวิต ชุมชนตำบลเขาปู่ได้เพิ่มการก่อสร้างนวัตกรรมฝายมีชีวิต จำนวน 6 ตัว ได้แก่ 3.1) พื้นที่หมู่ที่ 7 และ หมู่ที่ 11 ฝายมีชีวิตห้วยยวน 3.2) หมู่ที่ 1 และ หมู่ที่ 8 ฝายมีชีวิตห้วยกลาย 3.3) หมู่ที่ 4 ฝายมีชีวิตห้วยเปลี่ยะ 3.4) หมู่ที่ 4 ฝายมีชีวิตห้วยซุนหะวัน 3.5) หมู่ที่ 8 และ หมู่ 4 ฝายมีชีวิตคลองเขาแก้ว และ 3.6) หมู่ 9 ฝายมีชีวิตห้วยรอด การจัดการน้ำแล้งด้วยนวัตกรรมฝายมีชีวิตนำไปสู่การแก้ปัญหาหน้าแล้งอย่างยั่งยืน

การนำนวัตกรรมฝายมีชีวิตมาเป็นส่วนหนึ่งของการจัดการการท่องเที่ยวเชิงสร้างสรรค์ ตำบลเขาปู่ อำเภอศรีบรรพต จังหวัดพัทลุง เพื่อส่งเสริมคุณค่าของวิถีชีวิตคนเขาปู่กับสายน้ำให้ปรากฏชัดเจน ผ่านกระบวนการทำกิจกรรมต่าง ๆ ร่วมกับชุมชนเพื่อถ่ายทอดองค์ความรู้จากชุมชนสู่นักท่องเที่ยวและเป็นต้นแบบของการแก้ปัญหาหน้าแล้งอย่างยั่งยืนของชุมชนต้นน้ำ Sindecharak, & Sangsanit (2013) กล่าวว่า การท่องเที่ยวเชิงสร้างสรรค์ นั้นมุ่งเน้นความจริงแท้ของชุมชน การสร้างคุณค่าจากวิถีชีวิต นักท่องเที่ยวได้รับประสบการณ์ร่วมกับเจ้าบ้านผ่านการทำกิจกรรมต่าง ๆ เกิดการแลกเปลี่ยนเรียนรู้ระหว่างวัฒนธรรมอย่างลึกซึ้ง เมื่อกลับมาอยู่ที่ชุมชนเองสิ่งที่ชุมชนนั้นได้รับประโยชน์ที่เอื้อมาจากการท่องเที่ยวในแง่ของการอนุรักษ์ไว้ซึ่งประเพณีวัฒนธรรมและภูมิปัญญาท้องถิ่นที่ได้รับการถ่ายทอดจากรุ่นสู่รุ่นสืบต่อไป ซึ่งบทความดังกล่าวนี้ได้หยิบยกตัวอย่างของชุมชนที่มีการบริหารจัดการ

ที่ดี เช่น ชุมชนบ้านนาต้นจั่น จังหวัดสุโขทัย ที่การท่องเที่ยวเชิงสร้างสรรค์นั้นสามารถเป็นกลไกสำคัญในการสร้างความยั่งยืนให้แก่ชุมชนของประเทศไทยและอนุรักษ์รักษาไว้ซึ่งความยั่งยืนนั้นได้

การจัดการการท่องเที่ยวเชิงสร้างสรรค์ด้วยนวัตกรรมฝายมีชีวิต มีการเพิ่มมูลค่าให้แก่แหล่งท่องเที่ยว ผลิตภัณฑ์ชุมชน และมีการสื่อสารเชิงสร้างสรรค์ โดยอาศัยความร่วมมือของชุมชนผู้ประกอบการในชุมชน หน่วยงานภาครัฐผู้ที่เกี่ยวข้อง และนักวิจัย ซึ่งมีความสอดคล้องรูปแบบการจัดการการท่องเที่ยวเชิงสร้างสรรค์ของสวนผึ้ง เป็นการวิจัยเชิงคุณภาพ ที่ใช้เครื่องมือในการรวบรวมข้อมูล เป็นแนวสัมภาษณ์เชิงลึก (In-depth Interview) ซึ่งผู้ให้ข้อมูลหลักในการวิจัย คือ ผู้ที่เกี่ยวข้องด้านการท่องเที่ยว ได้แก่ หน่วยงานภาครัฐ ผู้ประกอบการในพื้นที่ และนักวิชาการ ในอำเภอสวนผึ้ง จำนวน 10 คน ผลการวิจัยพบว่า รูปแบบการจัดการการท่องเที่ยวเชิงสร้างสรรค์ของสวนผึ้งเป็นการสร้าง หรือการเพิ่มมูลค่าให้แก่ทรัพยากรที่มีอยู่ให้สูงที่สุดไม่ว่าจะเป็นทรัพยากรทางธรรมชาติ หรือวัฒนธรรม นำมาสร้างนวัตกรรมสร้างสรรค์ ออกมาเป็นรูปแบบกิจกรรมการท่องเที่ยว สินค้าหรือบริการการท่องเที่ยวใหม่ ๆ โดยความร่วมมือจากทั้งผู้ประกอบการ และชุมชน โดยสามารถสร้างการมีส่วนร่วม การเรียนรู้ และเพิ่มทักษะให้แก่นักท่องเที่ยวได้ การศึกษาดังกล่าวจึงสามารถสรุปได้ว่า การจะพัฒนาสวนผึ้งให้ก้าวสู่การเป็นเมืองที่มีรูปแบบการท่องเที่ยวเชิงสร้างสรรค์ได้นั้น ต้องสามารถ นำจุดเด่นของสวนผึ้งมาพัฒนาร่วมกับองค์ประกอบของบริบทต่าง ๆ ให้ประสานสอดคล้องกัน ผู้วิจัยจึงได้นำเสนอองค์ประกอบของรูปแบบการท่องเที่ยวเชิงสร้างสรรค์ของสวนผึ้ง 5 องค์ประกอบ ได้แก่ แหล่งท่องเที่ยวเชิงสร้างสรรค์ ผู้ประกอบการเชิงสร้างสรรค์ ชุมชนเชิงสร้างสรรค์ กิจกรรม หรือสินค้าเชิงสร้างสรรค์ และการสื่อสารเชิงสร้างสรรค์ (Chinchot, & Chantuek, 2016)

งานวิจัยชิ้นนี้มีการรวบรวมองค์ความรู้ด้านวัตถุดิบในชุมชนเพิ่มมูลค่า และสร้างอัตลักษณ์ให้กับผลิตภัณฑ์ โดยนำวัตถุดิบผนวกกับภูมิปัญญาชุมชนคนต้นน้ำมาใช้ในการสร้างสรรค์งานฝีมือต่าง ๆ เพื่อเป็นของที่ระลึกให้นักท่องเที่ยว ได้แก่ ไม้กวาดดอกหญ้าตามไม้ไผ่ เครื่องจักสานจากต้นคล้า สมุนไพรต้นน้ำรักษาโรค ฯลฯ และเมนูอาหารพื้นถิ่นอันเป็นอัตลักษณ์ที่โดดเด่นด้านรสชาติและวัตถุดิบ ได้แก่ ผัดเผ็ดกบภูเขา ผัดเผ็ดหมูป่า น้ำพริกลูกอ๊าก ฯลฯ ซึ่งมีความสอดคล้อง Nuanwan (2015) ศึกษาและรวบรวมข้อมูลองค์ความรู้เกี่ยวกับ วัฒนธรรมชุมชน และอาหารวัฒนธรรมมุสลิมอย่างมีส่วนร่วมของชุมชนเมือง เทศบาลนครพระนครศรีอยุธยา และศึกษาแนวทางในการพัฒนาชุมชนให้มีความพร้อมเพื่อ

บริหารจัดการการท่องเที่ยวเชิงสร้างสรรค์สัมผัสมุมปัญญาท้องถิ่น โดยการวิจัยเชิงปฏิบัติการ เครื่องมือเป็นแบบสัมภาษณ์เชิงลึก การประชุมปฏิบัติการ การศึกษาดูงาน และการสังเกตกลุ่มผู้ให้ข้อมูลหลัก ได้แก่ ผู้นำชุมชน ผู้นำทางศาสนา ภูมิปัญญาท้องถิ่น และสมาชิกกลุ่มองค์กรในชุมชน วิเคราะห์ข้อมูลโดยการวิเคราะห์เนื้อหา พบว่า 1) ชุมชนบ้านประจักษ์ เป็นชุมชนชาวพุทธ มุสลิม และชาวคริสต์ อาศัยอยู่ร่วมกันด้วยวัฒนธรรมวิถีชีวิตที่แตกต่างโดยเฉพะกิจกรรมทางศาสนา แต่มีความราบรื่นสงบสุขมาตั้งแต่สมัยรัตนโกสินทร์ตอนต้น มีอาหารที่เป็นวัฒนธรรมเชิงวัตถุที่พัฒนาใช้ในประเพณี ต่าง ๆ ร่วมกันอย่างหลากหลาย ในงานวิจัยนี้เน้นที่วัฒนธรรมวิถีชีวิตและอาหารชุมชนมุสลิม ได้แก่ ประเพณีการเกิด การฝากครรภ์ การตัดผมไฟ การขึ้นเปล การเรียนภาษาอาหรับ พิธีสุนัต พิธีตัมมีสุกรอ่าน พิธีนิกะห์ พิธีละหมาด กิจกรรมวันตรุษสำคัญ และงานศพ ส่วนอาหาร ได้แก่ ข้าวหมก มีสมัน มะตะปะชุ แกงกะหรี่ ข้าวเหนียวเหลือง สลัดแขก กวยเตี๋ยวแขก ปะป๋า กะดูรี และโรตีสายไหม 2) แนวทางการพัฒนาและจัดการการท่องเที่ยว กลุ่มชุมชนมีความเห็นร่วมกันว่า ควรจัดการการท่องเที่ยวให้สอดคล้องกับหลักการท่องเที่ยวเชิงสร้างสรรค์ ใน 3 ด้าน คือ 2.1) ด้านแลกเปลี่ยนเรียนรู้ โดยกลุ่มควรจัดให้นักท่องเที่ยวได้รับประสบการณ์เชิงสร้างสรรค์เกี่ยวกับอาหารที่ชุมชนเลือกและมีความพร้อม คือ กิจกรรมทำโรตีสายไหม ประกอบการบรรยายให้ความรู้แลกเปลี่ยนกับนักท่องเที่ยวอย่างชัดเจน 2.2) ด้านคุณค่าทางสังคมวัฒนธรรมและสิ่งแวดล้อม ควรจัดกิจกรรมที่เป็นวิถีชีวิตของชุมชน เป็นกิจกรรมที่สามารถเผยแพร่ได้ตามแนวทางของชุมชนเอง และควรเป็นกิจกรรมที่นักท่องเที่ยวสนใจจริง และ 2.3) ด้านประสบการณ์ตรงกับเจ้าของวัฒนธรรม ควรจัดตั้งกลุ่มรับผิดชอบโดยตรงจากการมีส่วนร่วมของชุมชนเพื่อดำเนินการภายใต้แผนงานที่ชัดเจนที่มีกรอบของระยะเวลา งบประมาณ กระบวนการให้บริการ รวมทั้งแสดงศักยภาพเพื่อขอรับการสนับสนุนจากหน่วยงานที่เกี่ยวข้องในระยะเริ่มต้น เช่น การจัดบ้านพักเป็นโฮมสเตย์ การจัดทำของที่ระลึก ซึ่งโครงการวิจัยนี้ได้วางแผนไว้ให้แล้ว รวมทั้งการประชาสัมพันธ์ผ่านเว็บไซต์

ในด้านแนวทางการพัฒนาศักยภาพชุมชนตำบลเขาปู่ เพื่อเพิ่มความสามารถในการจัดการท่องเที่ยวเชิงสร้างสรรค์ด้วยนวัตกรรมฝ่ายมีชีวิตชุมชนและนักวิจัยได้ร่วมกัน 1) สร้างคุณค่า ความสำคัญ เพื่อการมีส่วนร่วมในการจัดการการท่องเที่ยวของชุมชน 2) ร่วมกันพัฒนาทักษะการถ่ายทอดความรู้เรื่องนวัตกรรมฝ่ายมีชีวิตจากภูมิปัญญาชุมชนแก่นักท่องเที่ยว 3) พัฒนาทักษะการทำกิจกรรมร่วมกับนักท่องเที่ยว 4) พัฒนาสิ่งอำนวยความสะดวกเพื่อบริการนักท่องเที่ยว ปรับ

ภูมิทัศน์แหล่งท่องเที่ยว ส่งเสริมการท่องเที่ยวเชิงนิเวศควบคู่กับการจัดการการท่องเที่ยวเชิงสร้างสรรค์ และ 5) ส่งเสริมการประกอบรายย่อยในชุมชนเพิ่มรายได้ครัวเรือนควบคู่ไปกับการให้บริการการท่องเที่ยวชุมชน ทั้งนี้พบว่า การจัดการการท่องเที่ยวเชิงสร้างสรรค์ด้วยนวัตกรรมฝ่ายมีชีวิต เน้นการท่องเที่ยวในรูปแบบที่ชุมชนและนักท่องเที่ยวได้ทำ เรียนรู้ผ่านการทำกิจกรรมร่วมกัน ได้แก่ เรียนรู้ความเป็นมา ประโยชน์ และลงมือทดลองสร้างนวัตกรรมฝ่ายมีชีวิต เรียนรู้การทำผลิตภัณฑ์ชุมชน เช่น ไม้กวาดดอกหญ้า เครื่องจักสาน ยาสมุนไพร เป็นต้น ซึ่งมีความเหมาะสมและสอดคล้องกับวิถีชีวิตของชุมชน ตำบลเขาปู่ สอดคล้องกับงานวิจัย Julatha (2019) การพัฒนาแหล่งท่องเที่ยวเชิงสุขภาพของจังหวัดนครศรีธรรมราช ผลการวิจัย พบว่า 1) ลักษณะทางกายภาพของแหล่งท่องเที่ยวเชิงสุขภาพของจังหวัดนครศรีธรรมราชมีความเหมาะสมอยู่ในระดับมาก ( $\bar{X} = 4.06$ ) ในเรื่องการบริหารจัดการ พื้นที่สิ่งอำนวยความสะดวก คุณภาพการให้บริการ กิจกรรมการท่องเที่ยว และการอนุรักษ์สิ่งแวดล้อมและธรรมชาติ 2) รูปแบบการจัดการ และลักษณะการให้บริการในแหล่งท่องเที่ยวเชิงสุขภาพในภาพรวมมีความเหมาะสมมาก ( $\bar{X} = 4.01$ ) ได้แก่ บุคลากรโดยรวมมีกิริยาท่าทางเป็นมิตร และมีจิตบริการ มีเจ้าหน้าที่ผู้ให้ข้อมูล และสามารถสื่อสารกับนักท่องเที่ยวได้ดี และมีการดูแลรับผิดชอบในเรื่องจำนวนผู้เข้าชมวิธีการเข้าชม เพื่อให้นักท่องเที่ยวได้ สุขุมอย่างทั่วถึง และให้ความคิดเห็นต่าง ๆ ได้ และ 3) แนวทางการพัฒนาแหล่งท่องเที่ยวเชิงสุขภาพของจังหวัดนครศรีธรรมราช จำเป็นต้องทำควบคู่กัน ทั้งในเรื่องการพัฒนาเชิงกายภาพ และการเสริมสร้างคุณค่า ความน่าหลงใหล ให้แก่แหล่งท่องเที่ยวโดยใช้ แนวคิด 6 มิติ ได้แก่ ความมีมนต์ขลังน่าค้นหา ความอุดม ความดึงดูดใจ ความเป็นเอกลักษณ์ ความเหมาะสมเข้ากันได้กับรสนิยมของนักท่องเที่ยวและความเป็นมิตร จนทำให้นักท่องเที่ยวได้รับการพักผ่อนที่ดี ทั้งทางกาย จิตใจ และจิตวิญญาณ จากกิจกรรมที่สร้างสรรค์ เกิดความประทับใจ บอกต่อ และกลับมาเยือนอีกครั้งหนึ่ง จากผลการวิจัยนี้สะท้อนให้เห็นว่า แหล่งท่องเที่ยวของจังหวัดนครศรีธรรมราชมีศักยภาพความพร้อมในการเป็นแหล่งท่องเที่ยวเชิงสุขภาพ

การจัดการการท่องเที่ยวเชิงสร้างสรรค์ของชุมชน ทำให้เห็นศักยภาพในการนำอัตลักษณ์ภูมิปัญญาผสมผสานอย่างลงตัวก่อให้เกิดนวัตกรรมสร้างสรรค์ในชุมชน นำมาสู่การถ่ายทอดองค์ความรู้สู่นักท่องเที่ยวในรูปแบบของกิจกรรมต่าง ๆ และสามารถเพิ่มมูลค่าผลิตภัณฑ์ในชุมชนที่เป็นอัตลักษณ์สร้างรายได้ให้แก่ครัวเรือน นำไปสู่ความเข้มแข็งและยั่งยืนอย่างแท้จริง

## วิธีการวิจัย

งานวิจัยนี้ใช้กระบวนการวิจัยเชิงปฏิบัติการแบบมีส่วนร่วม (PAR) เพื่อหาแนวทางในการจัดการการท่องเที่ยวเชิงสร้างสรรค์ด้วยนวัตกรรมฝ่ายมีชีวิต โดยให้ชุมชนเข้ามามีส่วนร่วมในการวิจัย เนื่องจากเป็นเจ้าของปัญหาและผู้ใช้ประโยชน์จากการวิจัยโดยตรง (MacDonald, 2012) ผู้ให้ข้อมูลหลัก แบบเจาะจง ได้แก่ ผู้นำชุมชน ประชาชนในพื้นที่องค์กรปกครองส่วนท้องถิ่น กำนัน ผู้ใหญ่บ้าน เครือข่ายคนต้นน้ำ อุทยานเขาปู่เขาย่า นักท่องเที่ยว และทุกภาคส่วนที่เกี่ยวข้องในพื้นที่ รวม 80 ราย การเก็บรวบรวมข้อมูลและการดำเนินการวิจัยแบ่งเป็น 3 ระยะดังนี้

1) ระยะเตรียมการ ระหว่างเดือนพฤษภาคม - เมษายน พ.ศ. 2560 เป็นการลงพื้นที่เพื่อค้นหาโจทย์และพัฒนาเค้าโครงวิจัยร่วมกับชุมชนในพื้นที่

2) ระยะดำเนินการ ระหว่างเดือนพฤษภาคม - กันยายน พ.ศ. 2560 เป็นการสังเกตการณ์และเก็บข้อมูลเส้นทาง กิจกรรม และนวัตกรรมฝ่ายมีชีวิต ร่วมกับพื้นที่

3) ระยะสรุปผล ระหว่างเดือนตุลาคม พ.ศ. 2560 - มิถุนายน พ.ศ. 2561 เป็นการจัดประชุมกลุ่มย่อยการระดมความคิดเห็นเพื่อประเมินกิจกรรมที่มีศักยภาพ ผู้นำชุมชนและประชาชนในพื้นที่ กำนัน ผู้ใหญ่บ้าน ผู้บริหาร และพนักงานองค์กรปกครองส่วนท้องถิ่น และผู้เกี่ยวข้อง รวม 80 รายทางที่วิจัย ได้ใช้วิธีตรวจสอบข้อมูลแบบ 3 เสา เพื่อความแม่นยำ และความน่าเชื่อถือของข้อมูลที่ได้จากการเก็บข้อมูลเบื้องต้น แล้วนำมาแปลความหมาย ดังนี้ 1) ด้านข้อมูล (Data Triangulation) ผู้วิจัยได้ตรวจสอบแหล่งที่มา 3 แหล่ง ได้แก่ เวลา สถานที่ และบุคคล ซึ่งการเก็บข้อมูลจากแหล่งข้อมูลในห้วงเวลาและสถานที่ที่ต่างกัน รวมถึงการใช้บุคคลที่ต่างกันในการเก็บข้อมูลโดยผู้ให้ข้อมูลนั้นมาจากชุมชนในพื้นที่ 2) ด้านทฤษฎี (Theory Triangulation) โดยตรวจสอบว่าผู้วิจัยสามารถใช้แนวคิดต่างไปจากเดิม รวมถึงการตีความข้อมูลแตกต่างจากแนวคิดที่รวบรวมมาเล็กน้อยเพียงใด และ 3) ด้านวิธีการเก็บข้อมูล (Methodology Triangulation) ด้วยการรวบรวมข้อมูลหลาย ๆ วิธี เช่น จากเอกสารการประชุมกลุ่มย่อย รวมทั้งการสังเกตแบบมีส่วนร่วมและแบบไม่มีส่วนร่วม (Chantawanit, 2006)

การวิเคราะห์ข้อมูลเชิงพรรณนา และกลุ่มนักท่องเที่ยวตัวอย่างประเมินศักยภาพการจัดการการท่องเที่ยวเชิงสร้างสรรค์ด้วยนวัตกรรมฝ่ายมีชีวิต โดยใช้ตัวชี้วัด ดังนี้ 1) ความน่าสนใจ 2) ความเป็นเอกลักษณ์ 3) ความเหมาะสมกับพื้นที่ 4) ความพร้อมในการดำเนินการ และ 5) ประโยชน์ที่คาดว่าจะได้รับ

## ผลการวิจัย

จากข้อมูลการท่องเที่ยวเชิงสร้างสรรค์ที่เป็นการท่องเที่ยว ที่เน้นให้ความสำคัญกับกิจกรรมทางการท่องเที่ยว และผลิตภัณฑ์ทางการท่องเที่ยว เพื่อสร้างประสบการณ์ตรงหรือประสบการณ์ร่วมของนักท่องเที่ยวกับชุมชนผ่านกิจกรรมด้วยการใช้ทรัพยากรในชุมชนหรือท้องถิ่นที่มีอยู่ มาสร้างสรรค์คุณค่าเป็นกิจกรรมการท่องเที่ยวอันก่อให้เกิดรายได้ และผลประโยชน์ สามารถแบ่งปันรายได้หรือผลประโยชน์เหล่านั้นสู่ผู้มีส่วนได้ส่วนเสียทุกกลุ่ม

แนวทางในการจัดการการท่องเที่ยวเชิงสร้างสรรค์ด้วยนวัตกรรมฝ่ายมีชีวิต ซึ่งจากการวิจัยเชิงปฏิบัติการอย่างมีส่วนร่วม (PAR) โดยผู้ที่มีส่วนเกี่ยวข้องทุกภาคส่วนได้ร่วมประชุมหารือและร่วมกำหนดประเด็นวิจัยในพื้นที่และตรวจสอบประเด็นการวิจัย ผ่าน 3 กิจกรรม ได้แก่ 1) สำรวจ สังเกต แลกเปลี่ยนเรียนรู้กับชุมชน 2) ร่วมกิจกรรมต่าง ๆ ในชุมชนพูดคุย เพื่อสร้างความสัมพันธ์ในชุมชน และเก็บข้อมูลเพิ่มเติมในพื้นที่ 3) การประชุมกลุ่มย่อย เพื่อทำความเข้าใจและระดมความคิดเห็นเพื่อรวบรวมข้อมูลต่าง ๆ อย่างเป็นระบบเพื่อให้นักท่องเที่ยวสามารถเรียนรู้ และร่วมกิจกรรมต่าง ๆ กับชุมชน ก่อให้เกิดความเข้าใจในวิถีชีวิตชุมชน ระบบนิเวศสายน้ำ พืชริมน้ำ สัตว์น้ำ เกิดความรักและความผูกพันกับธรรมชาติ นำไปสู่การร่วมกันอนุรักษ์ทรัพยากรธรรมชาติให้คงอยู่อย่างยั่งยืน ผลการศึกษา พบว่า นวัตกรรมฝ่ายมีชีวิตมีศักยภาพในการจัดการการท่องเที่ยวเชิงสร้างสรรค์ โดยมุ่งเน้นถ่ายทอดความรู้ด้านการจัดการน้ำแล้งของชุมชนให้นักท่องเที่ยวมีความรู้ความเข้าใจ โดยนักท่องเที่ยวสามารถร่วมกิจกรรมกับชุมชน ตั้งแต่ขั้นตอนการตัดไม้ การเลือกขนาด การลำเลียงลำไม้ไปตามกระแสน้ำ การตัดไม้เพื่อนำมาประกอบโครงสร้าง การตอกไผ่ลงดิน เทคนิคการมัดเชือก การบรรจุกระสอบทราย การลำเลียงทรายมาลงยังโครงสร้างฝาย จนถึงการดูแลรักษา นวัตกรรมฝ่ายมีชีวิต และกิจกรรมเดินสำรวจระบบนิเวศสายน้ำ เพื่อเรียนรู้พืชพันธุ์ริมน้ำ สัตว์น้ำพื้นถิ่น ซึ่งกิจกรรมดังกล่าวข้างต้นนำมาสู่ การสร้างความสุข ความประทับใจ และรอยยิ้มให้กับนักท่องเที่ยวในการทำกิจกรรมร่วมกับชุมชน ชุมชนมีรายได้เพิ่มขึ้น และผู้มีส่วนได้เสียที่เกี่ยวข้องได้รับประโยชน์ โดยชุมชนได้ร่วมกับที่วิจัย และหน่วยงานที่เกี่ยวข้องพัฒนา คู่มือนวัตกรรมฝ่ายมีชีวิตเพื่อเป็นส่วนประกอบสำคัญในการให้ความรู้ และเผยแพร่ความรู้ในการแก้ปัญหาแล้งของชุมชนตำบลเขาปู่ด้วยนวัตกรรมฝ่ายมีชีวิต ในการพัฒนาศักยภาพชุมชนในการจัดการการท่องเที่ยวเชิงสร้างสรรค์ด้วยนวัตกรรมฝ่ายมีชีวิต จากการวิเคราะห์ SWOT ร่วมกันกับ

ทุกฝ่ายที่เกี่ยวข้อง พบว่า พื้นที่ตำบลเขาปู่ อำเภอศรีบรรพต จังหวัดพัทลุง มีแนวทางการจัดการการท่องเที่ยวเชิงสร้างสรรค์ ด้วยนวัตกรรมฝายมีชีวิต ดังนี้ 1) สิ่งดึงดูดนักท่องเที่ยว ได้แก่ มีระบบนิเวศสายน้ำที่มีทรัพยากร ธรรมชาติพืช และสัตว์ที่มีความหลากหลายทางชีวภาพ มีทัศนียภาพที่สวยงามร่มรื่น เหมาะสำหรับนักท่องเที่ยวที่มีความนิยมชมชอบในการเดินสำรวจป่า และมีนวัตกรรมฝายมีชีวิตที่สามารถแก้ปัญหา น้ำแล้งได้อย่างยั่งยืนเพื่อเปิดโอกาสให้นักท่องเที่ยวและชุมชน ได้มีกิจกรรมร่วมกันในการซ่อมแซมฝายมีชีวิต ร่วมกันตระหนัก ในคุณค่าและความสำคัญของธรรมชาติ 2) เส้นทางคมนาคม เข้าถึง มีถนนลาดยางครอบคลุมทั้งตำบล 3) สิ่งอำนวยความสะดวก มีร้านค้า โรงพยาบาลส่งเสริมสุขภาพตำบล (รพ.สต.) สถานีตำรวจ องค์การบริหารส่วนตำบล โรงเรียน วัด ฯลฯ อยู่ในบริเวณใกล้เคียงกัน พร้อมอำนวยความสะดวกแก่นักท่องเที่ยว และมีรถประจำทาง 4) การบริหารจัดการแหล่งท่องเที่ยว นวัตกรรมฝายมีชีวิตตั้งอยู่ในพื้นที่ศูนย์เรียนรู้เครือข่ายคนต้นน้ำเขาปู่ จึงอยู่ในการดูแลของคณะกรรมการเครือข่ายคนต้นน้ำเขาปู่ ซึ่งดูแลเรื่องความสะดวก ความปลอดภัย สถานที่อำนวยความสะดวก เช่น ห้องน้ำ ที่นั่ง ร้านค้า ซึ่งคณะกรรมการเครือข่ายคนต้นน้ำเขาปู่ ชุมชน องค์การปกครองส่วนท้องถิ่นร่วมกันของงบประมาณสนับสนุนสนับสนุน จากหน่วยงานที่เกี่ยวข้องในการส่งเสริมการจัดการการท่องเที่ยว ชุมชน ได้แก่ สำนักงานพัฒนาชุมชนจังหวัดพัทลุง สำนักงานท่องเที่ยวและการกีฬาจังหวัดพัทลุง 5) ทักษะการเป็นเจ้าบ้านที่ดี โดยคณะกรรมการเครือข่ายคนต้นน้ำเขาปู่ ชุมชนที่สนใจ ร่วมกับองค์กรปกครองส่วนท้องถิ่น พัฒนาทักษะการเป็นเจ้าบ้านที่ดี ได้แก่ วิธีการต้อนรับนักท่องเที่ยว การให้บริการที่เป็นเลิศ การดูแลความปลอดภัย และการถ่ายทอดความรู้เรื่องนวัตกรรมฝายมีชีวิตกับการแก้ปัญหา น้ำแล้ง ทักษะการนำนักท่องเที่ยว

เที่ยวเดินป่า 6) ที่พักในแหล่งท่องเที่ยว ชุมชนมีที่พักบริการนักท่องเที่ยวในบริเวณอุทยานเขาปู่-เขาย่า ซึ่งเป็นที่พักในความดูแลของอุทยาน ซึ่งชุมชนและท้องถิ่นได้จัดโครงการอบรมให้แก่ชาวบ้านในชุมชนที่สนใจกิจการโฮมสเตย์ เข้ารับการอบรมการดำเนินกิจการโฮมสเตย์ และจะขึ้นทะเบียนเป็นโฮมสเตย์ให้บริการนักท่องเที่ยวต่อไป และ 7) กิจกรรมการท่องเที่ยว เป็นกิจกรรมการเรียนรู้ร่วมกับชุมชนในการแก้ปัญหา น้ำแล้งด้วยนวัตกรรมฝายมีชีวิต เรียนรู้ระบบนิเวศสายน้ำ เรียนรู้ ความหลากหลายทางชีวภาพของพันธุ์พืช พันธุ์สัตว์ และร่วมกิจกรรมกับชุมชนในการซ่อมแซมนวัตกรรมฝายมีชีวิต ซึ่งถือว่า ตำบลเขาปู่มีความพร้อมที่จะเป็นแหล่งท่องเที่ยวเชิงสร้างสรรค์ ผ่านกระบวนการแก้ปัญหา น้ำแล้งด้วยนวัตกรรมฝายมีชีวิต ซึ่งนักท่องเที่ยวใช้ระยะเวลาในการท่องเที่ยวและเรียนรู้ 1-2 วัน ซึ่งมีรูปแบบกิจกรรม ประกอบไปด้วย 4 กิจกรรม ดังนี้ 1) เรียนรู้ความเป็นมา 2) เรียนรู้ประโยชน์ 3) เรียนรู้กระบวนการทำ และ 4) ลงมือปฏิบัติร่วมกับชุมชน กิจกรรมต่าง ๆ เหล่านี้ก่อให้เกิดการปฏิสัมพันธ์ที่ผูกพันระหว่างนักท่องเที่ยวและชุมชนนำไปสู่ความประทับใจ การประชาสัมพันธ์บอกต่อ และการเดินทางกลับมาเยือนในครั้งต่อไป

เมื่อมีการกำหนดแนวทางในการจัดการการท่องเที่ยวเชิงสร้างสรรค์ด้วยนวัตกรรมฝายมีชีวิต คณะผู้วิจัย ร่วมกับองค์กรปกครองส่วนท้องถิ่น กำนัน ผู้ใหญ่บ้าน คณะกรรมการเครือข่ายคนต้นน้ำเขาปู่ อำเภอศรีบรรพต เจ้าหน้าที่อุทยานเขาปู่-เขาย่า ประชาชน ชุมชน ผู้นำชุมชนและประชาชน ในพื้นที่ ได้ร่วมกันวางแผนการจัดการการท่องเที่ยวเชิงสร้างสรรค์ด้วยนวัตกรรมฝายมีชีวิตของชุมชนโดยการนำผลจากการลงสำรวจพื้นที่ และข้อเสนอแนะที่ได้จากการสำรวจ ความคิดเห็นจากชุมชน จากนักวิชาการ มาประกอบการจัดทำแผนพัฒนาฉบับร่าง (ตารางที่ 1)

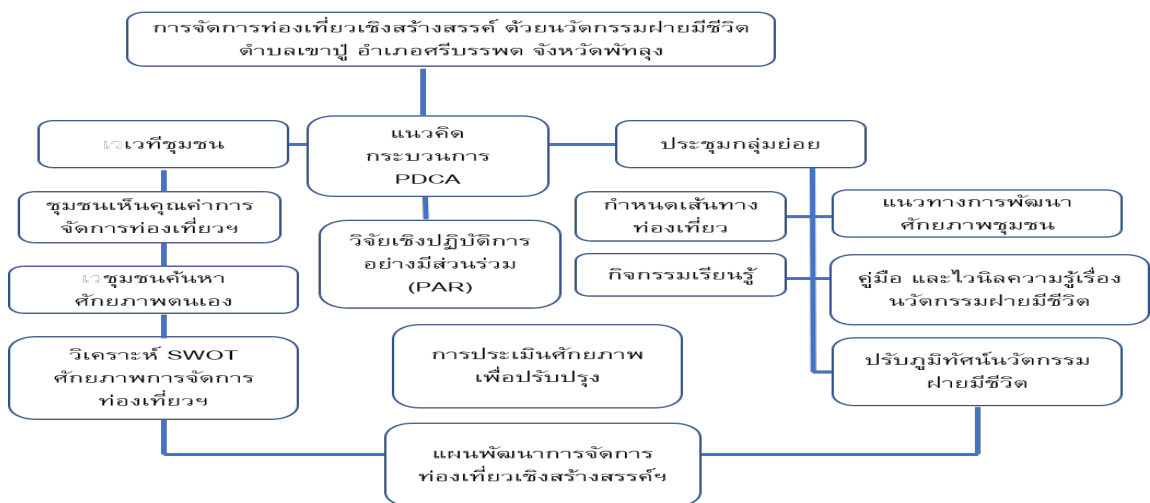
ตารางที่ 1 แผนพัฒนาฉบับร่างการจัดการท่องเที่ยวเชิงสร้างสรรค์ด้วยนวัตกรรมฝายมีชีวิต ตำบลเขาปู่ อำเภอศรีบรรพต จังหวัดพัทลุง (ที่มา: คณะผู้วิจัย, 2017)

<b>แผนระยะสั้น(ไม่เกิน 1 ปี)</b>
<ul style="list-style-type: none"> <li>- จัดโครงการอบรมให้ความรู้และสร้างความเข้าใจแก่ชาวบ้านชุมชนในการให้ความรู้เกี่ยวกับคุณค่าและ ความสำคัญ นวัตกรรมฝายมีชีวิตในการแก้ปัญหาน้ำแล้งอย่างยั่งยืน ระบบนิเวศสายน้ำ ความหลากหลายทางชีวภาพ การดูแลรักษา และการอนุรักษ์เพื่อเพิ่มทักษะความรู้และสามารถถ่ายทอดไปยังนักท่องเที่ยว</li> <li>- จัดโครงการอบรมการเป็นเจ้าของที่ดีเพื่อรองรับการจัดการท่องเที่ยวเชิงสร้างสรรค์ด้วยนวัตกรรมฝายมีชีวิตที่จะเกิดขึ้นอย่างเต็มรูปแบบในอนาคต</li> <li>- จัดทำปฏิทินการจัดการท่องเที่ยวเชิงสร้างสรรค์ด้วยนวัตกรรมฝายมีชีวิต</li> <li>- จัดทำโครงการอนุรักษ์ระบบนิเวศบนความหลากหลายทางชีวภาพ</li> <li>- จัดทำเส้นทางศึกษาธรรมชาติ ทำป้ายสื่อความหมายบนเส้นทางท่องเที่ยวชมธรรมชาติ</li> </ul>
<b>แผนระยะกลาง (1-5 ปี)</b>
<ul style="list-style-type: none"> <li>- จัดอบรมมัคคุเทศก์ท้องถิ่น ประจำชุมชนเขาปู่</li> <li>- ก่อตั้งชมรมอนุรักษ์นวัตกรรมฝายมีชีวิต</li> </ul>
<b>แผนระยะยาว (5 ปีขึ้นไป)</b>
<ul style="list-style-type: none"> <li>- การสร้างสังคมเมืองกับสังคมชนบทให้อยู่ร่วมกันโดยเน้นการมีส่วนร่วมให้ชุมชนเพื่อลดความ ชัดแย้งและให้เกิดความ ยั่งยืนในชุมชน</li> <li>- ส่งเสริมให้ชุมชนร่วมกันดูแลรักษา นวัตกรรมฝายมีชีวิต</li> <li>- ยกระดับมาตรฐานการครองชีพ</li> <li>- สร้างอาคารที่เป็นแหล่งศึกษาเรียนรู้ นวัตกรรมฝายมีชีวิต</li> <li>- กำหนดขีดความสามารถในการรองรับของนักท่องเที่ยว มีนโยบายต่อการจัดการสิ่งแวดล้อมโดยรอบชุมชน</li> </ul>

**อภิปรายผลการวิจัย**

ข้อมูลทรัพยากรธรรมชาติ แหล่งเรียนรู้ในชุมชน และการเข้าร่วมงานประเพณี วิถีชีวิตความเป็นอยู่ของคน ตำบลเขาปู่ ที่นำไปสู่การวิจัยเชิงพื้นที่ที่มีประสิทธิภาพ ผลการศึกษา ข้อมูลนวัตกรรมฝายมีชีวิต พบว่า มีจุดเรียนรู้ที่น่าสนใจสามารถดึงดูดนักท่องเที่ยว ได้แก่ ธรรมชาติที่อุดมสมบูรณ์ การเดินสำรวจที่นำค้นหาไปตามเส้นทางสายน้ำ พืชสมุนไพรพื้นถิ่นหลากชนิด สิ่งมีชีวิตในสายน้ำ วิถีชุมชน

ริมสายน้ำ อากาศบริสุทธิ์ การเรียนรู้ นวัตกรรมฝายมีชีวิต การลงมือทำร่วมกับชุมชน และความภาคภูมิใจในการทำกิจกรรมเพื่อสังคม สำหรับเครื่องมือการศึกษาชุมชนอย่างมีส่วนร่วม นั้น ผู้ที่มีส่วนเกี่ยวข้องทุกภาคส่วนได้ร่วมประชุมหารือ และร่วมกำหนดประเด็นวิจัยในพื้นที่ ซึ่งการท่องเที่ยวเชิงสร้างสรรค์ (Creative Tourism) ในการศึกษาได้วิจัยเชิงปฏิบัติการอย่างมีส่วนร่วมกับชุมชน (PAR) (รูปที่ 1)



รูปที่ 1 กระบวนการจัดการการท่องเที่ยวเชิงสร้างสรรค์ด้วยนวัตกรรมฝายมีชีวิต (ที่มา: คณะผู้วิจัย, 2017)



จากรูปที่ 1 คณะวิจัย ชุมชน เครือข่าย และหน่วยงานที่เกี่ยวข้องได้ร่วมกันวิจัยเชิงปฏิบัติการอย่างมีส่วนร่วมกับชุมชน (PAR) โดยใช้แนวคิด PDCA เข้ามาบริหารโครงการวิจัย ตั้งแต่กระบวนการวางแผน อย่างเป็นระบบ ด้วยการจัดเวทีชุมชน เพื่อทำความเข้าใจกับชุมชน ชี้แจงให้เห็นถึงคุณค่าของสายน้ำกับวิถีชีวิตของชุมชน ชุมชนเข้าใจแนวทางการแก้ปัญหาที่แท้จริงด้วยนวัตกรรมฝายมีชีวิต และชุมชนเห็นคุณค่าและความสำคัญของการจัดการการท่องเที่ยวเชิงสร้างสรรค์ผ่านกระบวนการแก้ปัญหาที่แท้จริงด้วยนวัตกรรมฝายมีชีวิต เพื่อถ่ายทอดความรู้ เพิ่มโอกาสในการหารายได้เข้าสู่ครัวเรือน และประชาสัมพันธ์ชุมชนให้คนภายนอกได้รู้จักอย่างกว้างขวาง รวมถึงชุมชนได้ค้นหาค่าศักยภาพของตนเองในด้านความพร้อมในการจัดการการท่องเที่ยวฯ และวิเคราะห์ SWOT ร่วมกันเพื่อหาแนวทางพัฒนา และปรับปรุงชุมชนให้มีความพร้อมในการจัดการการท่องเที่ยวเชิงสร้างสรรค์ด้วยนวัตกรรมฝายมีชีวิต

คณะวิจัย ชุมชน เครือข่าย และหน่วยงานที่เกี่ยวข้องประชุมกลุ่มย่อย เพื่อร่วมกันกำหนดแนวทางการจัดการการท่องเที่ยวเชิงสร้างสรรค์ด้วยนวัตกรรมฝายมีชีวิต ดังนี้

ด้านที่ 1 สิ่งดึงดูดใจทางการท่องเที่ยวประกอบไปด้วยระบบนิเวศสายน้ำที่มีความสมบูรณ์ พันธุ์พืช พันธุ์สัตว์ พันธุ์ที่มีลักษณะเฉพาะ วิถีทัศน์ที่สวยงามรื่นรมย์ นวัตกรรมฝายมีชีวิตที่มีคุณสมบัติพิเศษในการกักเก็บน้ำ เพิ่มความชุ่มชื้นในดินในระยะ 5 กิโลเมตร ห่างจากตัวฝาย ความอุดมสมบูรณ์ของพืชริมน้ำ สัตว์ริมน้ำ นวัตกรรมฝายมีชีวิตทำให้ชุมชนมีน้ำใช้ทำการเกษตร อุปโภคบริโภค อย่างต่อเนื่องในช่วงฤดูร้อน และวิถีชีวิตชุมชนกับสายน้ำกลับคืนมา ซึ่งนักท่องเที่ยว สามารถร่วมกิจกรรมเดินชมธรรมชาติตามสายน้ำ ศึกษาพืชสมุนไพรริมน้ำ สำนวณพันธุ์สัตว์น้ำ ชื่นชมธรรมชาติและวิถีชีวิตริมน้ำ เรียนรู้ความเป็นมา กระบวนการก่อสร้าง คุณค่าของนวัตกรรมฝายมีชีวิต และร่วมกิจกรรมกับชุมชนในการซ่อมแซมนวัตกรรมฝายมีชีวิต ซึ่งกิจกรรมดังกล่าว ถือเป็นสิ่งดึงดูดนักท่องเที่ยวที่มีลักษณะเฉพาะและโดดเด่นของชุมชน และจากผลการประเมินศักยภาพของการจัดการการท่องเที่ยวเชิงสร้างสรรค์ผ่านกระบวนการแก้ปัญหาที่แท้จริงด้วยนวัตกรรมฝายมีชีวิต ในด้านสิ่งดึงดูดใจทางการท่องเที่ยวนั้นได้ สอดคล้องกับแนวคิดความดึงดูดใจให้ไปเยี่ยมชม (Attractiveness) ของ Julatha (2019) กล่าวว่า ความสำเร็จของนักท่องเที่ยวเป็นตัวกำหนดที่สำคัญในการใช้เวลาในการท่องเที่ยว นาน ๆ อย่างเพลิดเพลิน และได้พักผ่อนอย่างแท้จริงกับกิจกรรมที่ทำ เช่น ความรู้สึกถึง

ผจญภัยอย่างเพลิดเพลิน จากการใช้เวลาในการสูดอากาศสดชื่นที่อุทยานแห่งชาติเขาลง ซึ่งเป็นป่าที่มีความอุดมสมบูรณ์ ต้นตระกูลตาจากการเดินชมกล้วยไม้หายากนานาชนิดของโลก การได้ชื่นชมเฟิร์นโบราณที่หายาก ณ หุบผามหาสดา และการได้เล่นน้ำตกที่มีขนาดใหญ่มีน้ำตลอดปีและเคยปรากฏอยู่ในหลังธนบัตรราคา 1,000 บาท เป็นต้น และยังสอดคล้องกับแนวคิดองค์ประกอบของแหล่งท่องเที่ยวของ Sittikarn, & Jaima (2009) ที่ได้กล่าวถึงการพิจารณาความพร้อมของแหล่งท่องเที่ยวในการพัฒนาที่สำคัญ (6 As) ในด้านสิ่งดึงดูดใจทางการท่องเที่ยว (Attraction) ว่า ต้องประกอบด้วย แหล่งท่องเที่ยวทางธรรมชาติ เช่น ลำคลอง ลำห้วย น้ำตก แก่ง บึง เป็นต้น แหล่งท่องเที่ยวทางวัฒนธรรม เช่น ประเพณี วิถีชีวิต แหล่งท่องเที่ยวทางการเกษตร เช่น พืชสวน ไร่นา และแหล่งท่องเที่ยวที่มนุษย์สร้างขึ้นให้เป็นแหล่งท่องเที่ยว ซึ่งการจัดการการท่องเที่ยวเชิงสร้างสรรค์ด้วยนวัตกรรมฝายมีชีวิต นั้นมีสิ่งดึงดูดใจหลายด้านที่เป็นเอกลักษณ์เฉพาะตัวทางการท่องเที่ยวที่สามารถดึงดูดนักท่องเที่ยวได้เป็นอย่างดี

ด้านที่ 2 เส้นทางคมนาคมเข้าถึง ประกอบไปด้วยการคมนาคมขนส่งโดยรถยนต์ มีถนนลาดยางเข้าถึงชุมชนหนาวกว้าง 6 เมตร 2 ช่องทาง การเข้าถึงแหล่งท่องเที่ยวด้วยทางเท้า นวัตกรรมฝายมีชีวิตอยู่ริมทางสามารถเดินทางด้วยเท้า ด้านความปลอดภัยในการเดินทาง มีความปลอดภัยค่อนข้างสูง เนื่องจากไม่มีรถวิ่งพลุกพล่าน ด้านคุณภาพของเส้นทางที่เข้าถึงแหล่ง ถนนลาดยาง 2 ช่องทาง หนาวกว้างประมาณ 6 เมตร ด้านการเข้าถึงแหล่งท่องเที่ยวทุกฤดูกาล ช่วงฤดูฝน น้ำหลาก ต้องปิดให้บริการการท่องเที่ยวเนื่องจากอยู่ในพื้นที่ต้นน้ำเชิงเทือกเขาบรรทัด

ด้านที่ 3 สิ่งอำนวยความสะดวก ประกอบไปด้วยศาลาที่พักหรือจุดชมวิว ผลการศึกษา คือ มีศาลาที่พักหนึ่งจุดสามารถเป็นจุดชมวิวด้วยฝายและธรรมชาติริมน้ำได้ ป้ายแนะนำทาง และสถานที่ท่องเที่ยว ไม่มีระบบสื่อความหมายหรือสัญลักษณ์ ไม่มีการจัดการ บริการห้องน้ำหรือสุขา มีบริการ จำนวน 2 ห้อง ร้านอาหารและเครื่องดื่ม มีบริเวณใกล้เคียงลักษณะร้านอาหารตามบ้าน ร้านขายของที่ระลึก มีบริเวณใกล้เคียงไม่มีศูนย์ข้อมูลนักท่องเที่ยว แต่มีข้อมูลที่องค์การบริหารส่วนตำบลเขาปู่ ศูนย์รับแจ้งเหตุนักท่องเที่ยว มีจุดที่พักสายตรวจจำนวน 1 แห่ง บริการตรวจคนเข้าเมือง ไม่มีการสาธารณสุข มีโรงพยาบาลส่งเสริมสุขภาพตำบล 1 แห่ง ปืมน้ำมันและปืมก๊าซ มีตำบลเขาป่า ห่างไปประมาณ 10 กิโลเมตร ซึ่งมีความพร้อมในการให้บริการด้านความสะดวกและความปลอดภัยแก่นักท่องเที่ยว

ด้านที่ 4 การบริหารจัดการแหล่งท่องเที่ยว ประกอบไปด้วย การโฆษณาผ่านสื่อต่าง ๆ เช่น Page Facebook สื่อของจังหวัดพัทลุง และรายการโทรทัศน์มาถ่ายทำและ ส่งเสริมสื่อต่าง ๆ ให้ฟรี การประชาสัมพันธ์สถานที่ท่องเที่ยวอย่างต่อเนื่อง มีการจัดกิจกรรมประจำชุมชน คือ งานเทศกาลของดีศรีบรรพต เพื่อสื่อสารอัตลักษณ์ด้านผลไม้พื้นถิ่นตำบลเขาปู่ การเบิก-ถอนเงิน ATM มีหน้าบริเวณองค์การบริหารส่วนตำบลเขาปู่ โรงพยาบาลหรือสาธารณสุข มีโรงพยาบาลส่งเสริมสุขภาพตำบล 1 แห่ง

ด้านที่ 5 ที่พักในแหล่งท่องเที่ยว ประกอบไปด้วย รีสอร์ทในอุทยานแห่งชาติเขาปู่-เขาย่า ห่างจากตัวนครวัดกรรมฝ่ายมีชีวิต 2 กิโลเมตร ซึ่งสามารถเป็นที่พักผ่อนหย่อนใจให้กับนักท่องเที่ยวที่สนใจมาเที่ยวพักผ่อนค้างคืนในตำบลเขาปู่เพื่อชมแสงแรกที่ควนไซ่หาด ซึ่งเป็นสถานที่พักที่มีความปลอดภัยเพราะอยู่ในความดูแลของกรมอุทยานแห่งชาติเขาปู่-เขาย่า

ด้านที่ 6 กิจกรรมการท่องเที่ยว ประกอบไปด้วย เดินตามสายน้ำ เทียวชมธรรมชาติระบบนิเวศสายน้ำที่สมบูรณ์เรียนรู้พืชสมุนไพรพื้นถิ่นที่หายาก เช่น พญา 32 เมีย ว่าน นาคราช ฯลฯ ศิลปวัฒนธรรม ประเพณี งานวันสงกรานต์ งานบุญตามวันสำคัญทางศาสนา งานเทศกาลของดีศรีบรรพต การจัดแสดงและแข่งขันกีฬา งานแข่งขันกีฬาของอำเภอศรีบรรพต ซึ่งกิจกรรมทางการท่องเที่ยวของชุมชนตำบลเขาปุ่นั้น สอดคล้องกับผลการศึกษาของ Intarakumnerd, Intarakanern, Thammasatidet, Kamondecha, & Tungtrakoon (2010) ศึกษากระบวนการพัฒนาระบบเศรษฐกิจฐานความรู้และเชิงสร้างสรรค์ กรณีศึกษา อุตสาหกรรมท่องเที่ยวเชิงสร้างสรรค์ที่ได้กล่าวถึงกระบวนการพัฒนาการท่องเที่ยวเชิงสร้างสรรค์ว่า การท่องเที่ยวจะต้องนำทุนทางวัฒนธรรมมาเป็นองค์ประกอบหลักในการขับเคลื่อน ซึ่งต้องมีการค้นหา อัตลักษณ์ (Identity) หรือการเรียนรู้ตนเอง ซึ่งครอบคลุมถึงฐานทรัพยากรทางวัฒนธรรม ไม่ว่าจะเป็นวิถีชีวิต ศิลปะ ประเพณี ภูมิปัญญา ความหลากหลายทางธรรมชาติ เพื่อก่อให้เกิดความตระหนักและความภาคภูมิใจในคุณค่าของวัฒนธรรมเปรียบเสมือนกับการสร้างรากฐานที่เข้มแข็งของสังคมให้มีจุดยืนที่มั่นคง และสามารถเชื่อมโยงกับการพัฒนาในมิติต่าง ๆ ได้อย่างกลมกลืน และงานวิจัยชิ้นนี้ยังสอดคล้องกับแนวคิดการท่องเที่ยวเชิงสร้างสรรค์ของ Dechoom (2013) ที่ได้กล่าวถึงการท่องเที่ยวเชิงสร้างสรรค์ว่าเป็นกิจกรรมการท่องเที่ยวที่เป็นส่วนหนึ่งของเศรษฐกิจเชิงสร้างสรรค์โดยมุ่งตอบสนองพฤติกรรมผู้บริโภครูปแบบใหม่ของคนในยุคปัจจุบันและอนาคต นักท่องเที่ยวยุคใหม่

ยังมีพฤติกรรมผู้บริโภคที่เน้นองค์ประกอบเชิงอารมณ์มากขึ้น นอกเหนือจากองค์ประกอบทางกายภาพที่สามารถจับต้องหรือสัมผัสได้ ปรากฏการณ์เหล่านี้ล้วนเป็นผลมาจากการเปลี่ยนแปลงในมิติต่าง ๆ ทั้งนี้ คณะผู้วิจัย ชุมชน และหน่วยงานที่เกี่ยวข้องได้มาร่วมกันวิเคราะห์เพื่อจัดทำเส้นทาง การท่องเที่ยวของตนเองตามกระบวนการวิจัยต่อไป และปลายน้ำ คณะผู้วิจัย ชุมชน เครือข่าย และหน่วยงานที่เกี่ยวข้อง ร่วมกันวิเคราะห์ จุดแข็ง จุดอ่อน โอกาส และอุปสรรคการจัดการการท่องเที่ยวด้วยนวัตกรรมฝ่ายมีชีวิต ทำให้ทราบว่า ต้องมีการวางแผนการท่องเที่ยวเชิงสร้างสรรค์อย่างเป็นระบบ โดยแบ่งเป็น 3 ระยะ ได้แก่ ระยะสั้น ระยะกลาง และระยะยาว โดยนำจุดแข็งมาสร้างกระบวนการเพื่อให้เกิดการท่องเที่ยวอย่างเป็นรูปธรรม นำจุดอ่อนของชุมชนมาพัฒนา และแก้ไข นำปัญหาและอุปสรรคมาร่วมกันหาทางออกเพื่อให้การจัดการการท่องเที่ยวด้วยนวัตกรรมฝ่ายมีชีวิต เป็นการท่องเที่ยวเชิงสร้างสรรค์ ตำบลเขาปู่ อำเภอศรีบรรพต จังหวัดพัทลุง อย่างยั่งยืนสืบไป

## สรุป

การจัดการการท่องเที่ยวเชิงสร้างสรรค์ด้วยนวัตกรรมฝ่ายมีชีวิต เป็นแนวทางการท่องเที่ยวที่มีวัตถุประสงค์เพื่อให้ให้นักท่องเที่ยวได้เรียนรู้วัฒนธรรมฝ่ายมีชีวิตผ่านแนวทางการแก้ปัญหาที่แท้จริงอย่างยั่งยืนของชุมชนตำบลเขาปู่ อำเภอศรีบรรพต จังหวัดพัทลุง นักท่องเที่ยวจะได้รับความรู้ด้านการจัดการน้ำแล้งด้วยนวัตกรรมชุมชน เรียนรู้วิถีชีวิตชุมชนกับสายน้ำ เรียนรู้ระบบนิเวศสายน้ำ เรียนรู้พันธุ์สัตว์น้ำ พันธุ์พืชพื้นถิ่นริมน้ำ ร่วมกิจกรรมเรียนรู้การปฏิบัติกรร่วมกับชุมชนในการสร้างนวัตกรรมฝ่ายมีชีวิต โดยใช้วัสดุจากธรรมชาติในชุมชน สร้างความผูกพัน สร้างคุณค่าในจิตใจแก่นักท่องเที่ยว และสร้างความรัก ความหวงแหน และความภาคภูมิใจให้แก่ชุมชน โดยทีมวิจัย ชุมชน และหน่วยงานที่เกี่ยวข้องร่วมกันศึกษาข้อมูล วางแผน สำรวจ ประเมิน เพื่อปรับปรุงทัศน ทัศนศึกษาสภาพชุมชนในการเป็นเจ้าบ้านที่ดี พัฒนาระบบการถ่ายทอดองค์ความรู้สู่แก่นักท่องเที่ยว ซึ่งนักท่องเที่ยวใช้ระยะเวลาในการท่องเที่ยวและเรียนรู้ 1-2 วัน ซึ่งมีรูปแบบกิจกรรม ประกอบไปด้วย 4 กิจกรรม ดังนี้ 1) เรียนรู้ความเป็นมา 2) เรียนรู้ประโยชน์ 3) เรียนรู้กระบวนการทำ และ 4) ลงมือปฏิบัติร่วมกับชุมชน และนำผลวิจัยไปใช้ในมิติของสังคม/ชุมชน โดยถ่ายทอดบทเรียนสู่ชุมชน โดยมีการจัดทำคู่มือนวัตกรรมฝ่ายมีชีวิตร่วมกัน เพื่อเป็นคู่มือให้ความรู้แก่นักท่องเที่ยว และร่วมกันวางแผนในการพัฒนาการจัดการ

การท่องเที่ยวเชิงสร้างสรรค์ด้วยนวัตกรรมผ้ามี่ชีวิต ตำบลเขาปู่ อำเภอสรีบรรพต จังหวัดพัทลุง เพื่อให้เกิดแนวทางการพัฒนาที่ยั่งยืน อันนำไปสู่แนวทางการจัดการการท่องเที่ยวรูปแบบอื่น ๆ เพื่อขับเคลื่อนเศรษฐกิจชุมชนอย่างยั่งยืนต่อไป

### ข้อเสนอแนะ

1. ชุมชนควรมีการรวมกลุ่มเพื่อเพิ่มการผลิตสินค้าชุมชนที่มีอัตลักษณ์ และความหลากหลายนำมาจำหน่ายให้เพื่อสร้างรายได้ให้กับครัวเรือนอย่างยั่งยืน
2. ชุมชนควรพัฒนาที่พักสำหรับนักท่องเที่ยวให้ได้มาตรฐาน และเพียงพอต่อการรองรับนักท่องเที่ยว
3. ชุมชนควรศึกษาแนวทางร่วมกันในการส่งเสริมการจัดการการท่องเที่ยวในชุมชนเพิ่มเติมในรูปแบบต่าง ๆ เช่น การท่องเที่ยวเชิงนิเวศ การท่องเที่ยวเชิงศิลปวัฒนธรรม เป็นต้น

### References

- Chantawanit, S. (2006). *Qualitative Research Methods* (14<sup>th</sup> ed). Bangkok: Chulalongkorn University Press. [in Thai]
- Chinchot, P., & Chantuek, T. (2016). Developing a quality management strategy model model for tourism creative of Suan Phueng. *RMUTT Global Business and Economics Review*, 11(2), 23-40. [in Thai]
- Dechoom, P. (2013). Creative tourism development: conceptual framework for Thailand. *Journal of Silpakorn University*, 33(2), 331-336. [in Thai]
- Intarakumnerd, P., Intarakanern, P., Thammasatidet, P., Kamondecha, R., & Tungtrakoon, T. (2010). *Innovation System Sector Research Report for Economic Development Knowledge and Creative Base: a Case Study of Bangkok Creative Tourism Industry* (Research Report). Bangkok: The Secretary of the Council of Education, Ministry of Education. [in Thai]
- Julatha, W. (2019). Development of health tourism destination of Nakhon Si Thammarat Province. *Journal of Southern Technology*, 13(1), 191-199. [in Thai]
- MacDonald, C. (2012). Understanding participatory action research: A qualitative research methodology option. *Canadian Journal of Action Research*, 13(2), 34-50.
- Nuanwan, W. (2015). *Education for Creative Tourism Development, Experience of Local Wisdom, Case Study: Food Products, Muslim Culture, Urban Communities, Phra Nakhon Si Ayutthaya Municipality Phra Nakhon Si Ayutthaya Province* (Research Report). Phra Nakhon Si Ayutthaya Province: Faculty of Management Science Phranakhon Si Ayutthaya Rajabhat University. [in Thai]
- Sindecharak, T., & Sangsanit, N. (2013). *Creative Tourism: Tourist Perception, Readiness of the Activity Owner and the Possibility of Creative Tourism in Thailand*. Retrieved September 10, 2014, from <http://www.dasta.or.th>. [in Thai]
- Sittikarn, B., & Jaima, S. (2009). *The Development of the Role of local Administrative Organizations in Promoting and Supporting the Availability of Tourist Links by Communities in the upper Bangkok*: National Research Council of Thailand [in Thai]
- Suttipisan, S. (2013). Adaptive uses of local textiles for creative tourism product development in Thailand. *International Journal of Cultural and Tourism Research*, 6(1), 47-55. [in Thai]
- \_\_\_\_\_. (2014). Creative Community-based Tourism: An Integrated Tourism Management Approach in Thailand. In *Conference: ICADA 2014: Toward ASEAN Development Administration At: National Institute of Development Administration*, Bangkok, Thailand. [in Thai]
- Thanapitak, W., Inchum, N., Choosong, J., Numnoi, J., & Amornwiriyaichai, W. (2016). Living dam innovation in sustainably solving drought of Khaopu Sub-district, Sribunpod District, Phatthalung Province. *Journal of Southern Technology*, 31(1), 146-152. [in Thai]