

# ลำดับชั้นของชุมชนโบราณสมัยล้านนา ในพื้นที่เชียงใหม่-ลำพูน ช่วงพุทธศตวรรษที่ 19-22\*

The hierarchy of Ancient Lanna in the Chiang  
Mai-Lumphun Basin during 19-22 B.C.E.

เชิดศักดิ์ ตริยยาภิวัฒน์

Cherdsak Triryapiwat

## บทคัดย่อ

ลำดับชั้นของหน่วยการตั้งถิ่นฐานเป็นปรากฏการณ์ทางสังคมที่แสดงถึงความสัมพันธ์ระหว่างชนชั้นทางสังคม การปกครองและเศรษฐกิจ ชุมชนชาติพันธุ์ต่างๆ ในเอเชียตะวันออกเฉียงใต้มีการจัดแบ่งผืนดินและผู้คนตามโครงสร้างการปกครอง ซึ่งมีผลต่อรูปแบบเศรษฐกิจและการดำรงชีพ ในกรณีของสังคมล้านนาโบราณ ภูเขาและแอ่งที่ราบถือเป็นลักษณะทางธรรมชาติที่กำหนดการตั้งถิ่นฐานและวิถีชีวิตมาตั้งแต่สมัยก่อนประวัติศาสตร์จนถึงสมัยล้านนา การจำแนกคุณลักษณะทางกายภาพและให้ค่าคะแนนน้ำหนักแก่ชุมชนโบราณพบลำดับชั้นที่น่าจะเป็นของชุมชนล้านนา ความแตกต่างทางกายภาพของเวียงประกอบ

กับการศึกษาเปรียบเทียบกับข้อมูลประวัติศาสตร์สามารถจำแนกเวียง  
ออกเป็นสี่กลุ่มลำดับชั้น

**คำสำคัญ:** ลำดับชั้น การตั้งถิ่นฐาน ชุมชนโบราณสมัยล้านนา  
ทฤษฎีแหล่งกลาง โบราณคดีล้านนา พื้นที่เชียงใหม่-ลำพูน

## Abstract

The hierarchy of a settlement unit is a social phenomenon that demonstrates relationships among social classes as well as administrative and economic relations. Many ethnic communities in Southeast Asia divide land and people by the political structures that affect economic and livelihood patterns. In ancient Lanna societies, mountains and intermountain valleys were natural features that determined settlements and lifestyles from prehistoric time until the Lanna period. Classification of physical characteristics and weighting scores of ancient settlements indicated a possible hierarchy of Lanna communities. Physical differences of cities, compared with historical data, were classified into four hierarchical orders.

**Keywords:** Hierarchy, Settlement, Ancient Lanna communities, Central Places Theory, Archaeology of Lanna, Chiang Mai-Lamphun Area

## 1. บทนำ

เมืองเป็นผลผลิตทางสังคมที่ก่อร่างสร้างจากความสัมพันธ์ของประชากร องค์กร สถาบันที่อยู่ร่วมกัน และถือเป็นพื้นที่เฉพาะ (Specifically spatial) สำหรับใช้ในการติดต่อกันระหว่างผู้คนภายในเมือง และกับคนที่อยู่ภายนอก ทำให้เมืองจึงเป็นเสมือนระบบเครือข่ายของสิ่งต่างๆ ทั้งผู้คน สินค้า บริการ ตลอดจนความคิดความเชื่อที่ไหลเวียนเข้ามาแลกเปลี่ยนและมีปฏิสัมพันธ์ต่อกัน (Massey *et al.*, 1999) การศึกษาเมืองในภูมิศาสตร์เชิงประวัติจึงต้องการอธิบายรูปแบบและความสัมพันธ์เชิงพื้นที่ของเมืองกับชุมชนที่อยู่โดยรอบ ตลอดจนการใช้พื้นที่ เพื่อทำความเข้าใจพัฒนาการของเมืองที่ดำรงอยู่ในแต่ละยุคสมัย หากอาศัยเพียงลักษณะทางกายภาพและธรรมชาติโดยรอบ อาจไม่สามารถอธิบายเมืองได้อย่างสมบูรณ์ เพราะเมืองอาจเกี่ยวข้องกับอำนาจในการควบคุมหรือมีความคิดและสัญลักษณ์แทรกอยู่ด้วย (Butlin, 1993) นอกจากนี้ เมืองยังมีบทบาทในฐานะแหล่งกลางการแลกเปลี่ยนค้าขาย และเป็นศูนย์กลางการบริการทางสังคมแก่พื้นที่โดยรอบ แต่ความแตกต่างทางด้านลักษณะภูมิประเทศและแหล่งทรัพยากร ทำให้เมืองมีการกระจายไม่สม่ำเสมอในแต่ละภูมิภาค อีกทั้งเกิดศูนย์กลางกิจกรรมทางสังคมที่หลากหลาย ทั้งในด้านเครือข่ายที่สนับสนุนการค้า ลำดับชั้นการปกครอง ตลอดจนความเชื่อทางศาสนาและสัญลักษณ์ นับตั้งแต่หมู่บ้านขนาดเล็ก ซึ่งเป็นศูนย์กลางในระดับท้องถิ่นไปจนหมู่บ้านขนาดใหญ่ และเมือง (Harris and Ullman, 2005: 48)

อย่างไรก็ตาม แม้ว่าการศึกษาเมืองจะเป็นประเด็นใหญ่ในทางภูมิศาสตร์ที่มีแนวคิด วิธีการและมิติการศึกษาที่หลากหลาย แต่อาจแบ่งด้วยมิติเวลาเป็นสองกลุ่มคือ เป็นเมืองที่ปรากฏอยู่ในปัจจุบัน ซึ่งอยู่ในข่ายภูมิศาสตร์มนุษย์หรือภูมิศาสตร์สังคม และการศึกษาเมืองในอดีต ซึ่งส่วนใหญ่จะอยู่ในข่ายภูมิศาสตร์เชิงประวัติ โดยแนวคิดเกี่ยวกับเมือง

เมื่อครั้งอดีตนั้น สุเทพ สุนทรภัสช์ (2548) ได้แสดงทัศนะไว้ว่า การรวมกลุ่มทางสังคมของประชากรในบริเวณภาคเหนือของประเทศไทย และพื้นที่ต่อเนื่อง ซึ่งตั้งบ้านเรือนอยู่ตามสภาพภูมิประเทศแบบภูเขาสูงสลับกับแอ่งที่ราบนั้น เป็นกลุ่มสังคมการเมืองที่มีการรวมตัวกันอย่างหลวมๆ เพราะต่างเป็นกลุ่มชาติพันธุ์ที่มีอาณาเขตอิสระต่อกัน แต่ด้วยความสัมพันธ์ทางเครือญาติ ความเป็นพันธมิตรและการพึ่งพาทางเศรษฐกิจ อันเกิดจากการแลกเปลี่ยนพืชผลและผลิตภัณฑ์ที่เกิดขึ้นภายในท้องถิ่น นำไปสู่การรวมตัวของหมู่บ้านหรือกลุ่มหมู่บ้านจนกลายเป็นกลุ่มสังคมการเมืองในที่สุด ซึ่งประกอบด้วยเมืองแห่งหนึ่งที่มีฐานะเป็นศูนย์กลาง และบ้านหรือเมืองอื่นๆ ที่เข้ามาเป็นบริวาร ลักษณะความสัมพันธ์ภายในของการรวมกลุ่มดังกล่าว อาจมีการปรับเปลี่ยนได้ตลอดเวลา ขึ้นอยู่กับบทบาท ความสัมพันธ์และการยอมรับอำนาจระหว่างเมืองศูนย์กลางกับเมืองบริวาร (สุเทพ สุนทรภัสช์, 2548: 107-108) จากแนวคิดดังกล่าว ทำให้เห็นมุมมองต่อการศึกษาปรากฏการณ์ของเมืองที่ต้องอาศัยข้อมูลและมีมิติต่างๆ ทั้งในด้านพื้นที่ทางกายภาพ สังคม วัฒนธรรมและประวัติศาสตร์ที่เกี่ยวข้องกับเมืองและระบบความสัมพันธ์ระหว่างเมือง

จังหวัดเชียงใหม่-ลำพูนเป็นพื้นที่หนึ่งที่มีร่องรอยของแหล่งโบราณคดีและชุมชนโบราณ จำนวนมาก แต่การศึกษาชุมชนโบราณสมัยล้านนาในพื้นที่ทั้งสองจังหวัดนั้น มักเน้นไปที่ “ชุมชนโบราณที่มีคูน้ำคันดิน” หรือ “เมือง/เวียงโบราณ” เป็นหลัก ทำให้มองข้ามรูปแบบและความสัมพันธ์ที่เกี่ยวข้องกับการตั้งถิ่นฐานอื่นๆ เช่น ร่องรอยของหมู่บ้าน ศาสนสถานและแหล่งอุตสาหกรรมที่กระจายอยู่รอบเมืองแต่ละแห่ง ซึ่งในทัศนะของนักประวัติศาสตร์อย่าง สรวิวัต อ่องสกุล (2544: 158-159) เห็นว่าเมืองที่มีคูน้ำคันดินนั้น อาจเป็นเพียงรูปแบบหนึ่งของการตั้งถิ่นฐาน แต่แน่นอนจะมีชุมชนอื่นๆ ที่มีความสัมพันธ์แบบลำดับชั้น

ร่วมอยู่ด้วย การศึกษาชุมชนโบราณจึงไม่ควรจำกัดอยู่เฉพาะเมืองที่มีคูน้ำคันดินเท่านั้น แต่ควรรวมถึงชุมชนท้องถิ่นระดับต่างๆ ซึ่งประเด็นนี้กลับไม่เคยมีการนำมาศึกษาและอธิบายด้วยหลักฐานเชิงประจักษ์อย่างชัดเจนมาก่อน

การศึกษาชุมชนโบราณสมัยล้านนาช่วงพุทธศตวรรษที่ 19-22 ครั้งนี้ จึงเป็นการอธิบายปรากฏการณ์ชุมชนโบราณและการตั้งถิ่นฐานแบบลำดับขั้นของผู้คนบริเวณจังหวัดเชียงใหม่-ลำพูนเมื่อครั้งอดีต ซึ่งแนวทางการศึกษามีลักษณะเป็นการตีความทางภูมิทัศน์ (Interpretative landscape) เพื่อสะท้อนความสัมพันธ์ระหว่างพื้นที่ที่ทางกายภาพกับสภาพทางสังคมตามบริบททางประวัติศาสตร์ รวมทั้งความสัมพันธ์ระหว่างการจัดถิ่นฐานกับการจัดองค์กรทางสังคมของล้านนาโบราณ โดยประเด็นถกเถียง (Argument) จะมุ่งเน้นการอธิบายร่องรอยของเมือง/เวียงโบราณสมัยล้านนาที่กระจายอยู่ทั่วไปในพื้นที่ศึกษา ซึ่งเป็นหลักฐานที่แสดงถึงการจัดแบ่งลำดับขั้นของหน่วยการตั้งถิ่นฐาน เวียงโบราณที่มีลำดับขั้นที่สูงหรือมีความสำคัญมากจะมีลักษณะเด่นทางด้านกายภาพและแวดล้อมไปด้วยเวียงขนาดเล็ก ซึ่งมีลำดับขั้นและความสำคัญน้อยกว่า วัตถุประสงค์หลักของการศึกษาจึงต้องการตรวจสอบและทำความเข้าใจระบบการตั้งถิ่นฐานแบบลำดับขั้นของล้านนาในอดีต โดยอาศัยข้อมูลหลักฐานทางโบราณคดี รวมทั้งแนวคิดและเครื่องมือทางภูมิศาสตร์ ตลอดจนข้อมูลทางประวัติศาสตร์ เพื่ออธิบายและเสนอแบบจำลองลักษณะการตั้งถิ่นฐานของชุมชนโบราณสมัยล้านนา

## 2. กรอบแนวคิดและศัพท์นิยาม

แนวคิดที่ใช้ในการศึกษาประกอบด้วยแนวคิดที่เกี่ยวกับลำดับขั้นการตั้งถิ่นฐาน ทั้งจากโลกตะวันตกและตะวันออก โดยแนวคิดการจัดลำดับขั้นของชุมชนในโลกทัศน์ตะวันตก ได้แก่

- **ลำดับชั้นของเมือง (Urban Hierarchy)** เป็นแนวคิดที่อธิบายความสัมพันธ์ระหว่างชุมชนเมืองต่างๆ ที่ปรากฏอยู่ภายในแคว้น (Region) แต่ละแคว้น และเป็นพื้นฐานให้แก่แนวคิดเมืองศูนย์กลาง (Urban center) ซึ่งพิจารณาขนาดและหน้าที่ของเมืองแต่ละแห่งภายใต้ปฏิสัมพันธ์ทางการเมืองและเศรษฐกิจระหว่างเมืองกับเมือง และเมืองกับพื้นที่โดยรอบๆ (Berry *et al.* 1976: 226) โดยแนวคิดนี้ได้แบ่งการตั้งถิ่นฐานออกจากกันตามลำดับชั้น นับตั้งแต่หมู่บ้านจนถึงนครหรือมหานคร ซึ่งหน่วยการตั้งถิ่นฐานแต่ละลำดับชั้นจะมีขอบเขตเชิงภูมิภาคที่เหลื่อมซ้อนกัน

- **ทฤษฎีแหล่งกลาง (Central Place Theory)** เป็นแนวคิดที่วอลเตอร์ คริสตอลเลอร์ (Walter Christaller) นักภูมิศาสตร์ชาวเยอรมัน ได้เสนอขึ้น สาระสำคัญของแนวคิดนี้ คือ การอธิบายความสัมพันธ์ในการตั้งถิ่นฐานของชุมชนแบบเมืองตามลำดับชั้นหรือลำดับศักดิ์ (Order) โดยเมืองหรือชุมชนที่เป็นแหล่งกลางในลำดับชั้นต่างๆ จะมีบทบาทหน้าที่และอิทธิพลต่อการกระจายสินค้าและให้บริการแก่พื้นที่โดยรอบมากขึ้นน้อยต่างกันไป ซึ่งสามารถวัดสถานภาพและความสำคัญของเมืองหรือชุมชนได้ (Christaller, 1966)

ส่วนแนวคิดการจัดลำดับชั้นของชุมชนในโลกทัศน์ตะวันออกที่เป็นพื้นฐานความคิดให้แก่การศึกษาครั้งนี้ คือ

- **ภูมิจักรวาล (Cosmology)** หรือภูมิจักรวาลทางศาสนา เป็นอิทธิทางความคิดที่ถูกนำมาใช้อธิบายความหมายและความสำคัญของเมืองโบราณในอุษาคเนย์ แนวคิดนี้เป็นการสร้างความหมายให้กับหน่วยการตั้งถิ่นฐานโดยผสมผสานความคิดเกี่ยวกับชนชั้นทางสังคม ระบบสัญลักษณ์และพื้นที่การตั้งถิ่นฐานเข้าด้วยกัน สาระสำคัญของแนวคิดนี้อยู่ที่ประเด็นโครงสร้างความสัมพันธ์ระหว่างเมืองของผู้ปกครองกับเมืองหรือหมู่บ้านที่อยู่ล้อมรอบนั้น เกิดจากการยอมรับในตัวผู้นำสูงสุด

ในฐานะสมมุติเทพ ทำให้ชุมชนหรือเมืองของผู้นำกลายเป็นศูนย์กลางของสังคมในช่วงเวลานั้น และยังนำไปสู่การจัดความสำคัญกับเมืองอื่นๆ ที่อยู่โดยรอบ (Heine-Gelden, 1963)

- **มณฑลแห่งอำนาจ (Mandala)** เป็นแนวคิดที่นักประวัติศาสตร์ใช้อธิบายความสัมพันธ์ของบ้านและเมืองด้วย “ขอบเขตแห่งอำนาจของกษัตริย์” (Circles of Kings) อันหมายถึงถึงเครือข่ายที่ยอมรับอำนาจและความสำคัญของกษัตริย์ ผู้ที่สามารถอ้างอำนาจเหนือผู้นำอื่นๆ ภายในอาณาเขตของตนที่มีเครือข่ายไปถึง แนวคิดมณฑลแห่งอำนาจสะท้อนการรวมกลุ่มและความไม่แน่นอนของสถานการณ์ทางการเมือง ทำให้ไม่สามารถกำหนดพื้นที่อาณาเขตได้แน่นอน ทำให้ต้องพิจารณาประวัติและระบบความสัมพันธ์เชิงอำนาจในเครือข่ายของผู้นำด้วย (Wolters, 1982)

แนวคิดลำดับชั้นการตั้งถิ่นฐานดังกล่าว ถูกสร้างขึ้นเพื่ออธิบายปฏิสัมพันธ์ระหว่างหน่วยการตั้งถิ่นฐานทางพื้นที่กับระบบความเชื่อและการจัดองค์กรทางสังคม ซึ่งมีลักษณะเชิงโครงสร้างที่คล้ายกันคือการตั้งถิ่นฐานของชุมชนที่มีลำดับชั้นสูงย่อมมีความสำคัญและบทบาทต่อชุมชนที่อยู่โดยรอบเป็นอย่างมาก และมีจำนวนไม่มากนักเมื่อเทียบกับชุมชนที่มีความสำคัญและบทบาทที่ลดหลั่นลงไป แนวคิดที่นำมาใช้ส่วนใหญ่เป็นชุดของคำอธิบาย ซึ่งไม่มีวิธีการศึกษาด้วยข้อมูลหลักฐานเชิงประจักษ์ ยกเว้นแนวคิดทฤษฎีแหล่งกลาง ซึ่งมีทั้งผู้ที่เห็นด้วยและไม่เห็นด้วย ดังนั้น กรอบความคิดและวิธีการศึกษาครั้งนี้ จึงเป็นการประยุกต์ใช้แนวคิดทฤษฎีแหล่งกลาง โดยไม่ได้นำเอาวิธีการมาใช้ทั้งหมด แต่เป็นการนำเอาสาระของแนวคิดนี้มาดัดแปลงให้เหมาะสมกับข้อมูลและวิธีวิเคราะห์ด้วยระบบสารสนเทศภูมิศาสตร์ (GIS) ดังจะกล่าวในหัวข้อต่อไป



อย่างไรก็ตาม ในงานชิ้นนี้มีศัพท์เชิงเทคนิคและศัพท์บัญญัติที่ต้องกำหนดความหมาย เพื่อให้เกิดความเข้าใจที่สอดคล้องตรงกัน คือ

**ลำดับชั้น (Hierarchy)** ลักษณะความสัมพันธ์เชิงโครงสร้างแบบมีเงื่อนไข ซึ่งอธิบายด้วยบทบาทและหน้าที่ที่มีร่วมกันในช่วงเวลาหนึ่ง โดยในที่นี้ หมายถึงระบบความสัมพันธ์ของหน่วยการตั้งถิ่นฐานของชุมชนโบราณสมัยล้านนา ซึ่งต่างมีบทบาทและหน้าที่ต่อกันตามบริบททางการเมืองการปกครอง สังคมและเศรษฐกิจ ทำให้เกิดโครงสร้างความสัมพันธ์ระหว่างชุมชนภายในพื้นที่บริเวณหนึ่ง

**ขอบเขตพิสัย (Range)** หมายถึง ระยะทางหรือขอบเขตของพื้นที่ในการให้บริการ ซึ่งมีประชาชนเดินทางมารับบริการ ณ พื้นที่ศูนย์กลาง ทำให้ขอบเขตพิสัยสามารถขยายไปถึงบริเวณใดบริเวณหนึ่ง โดยอาจแบ่งขอบเขตพิสัยออกเป็นสองลักษณะคือ

- **พิสัยอุดมคติ (Ideal range)** เป็นขอบเขตหรือระยะทางไกลที่สุดที่ประชากรในบริเวณนั้น เลือกเดินทางมาใช้สินค้าและบริการจากแหล่งกลาง หรือเป็นพิสัยที่ศูนย์กลางคาดหวังเอาไว้ว่าประชากรที่อยู่ในระยะทางไกลที่สุดจะเลือกมารับบริการ ในที่นี้หมายถึงขอบเขตพิสัยอำนาจการปกครองที่สามารถแพร่ขยายไปได้ไกลที่สุดของหน่วยการตั้งถิ่นฐานแต่ละลำดับชั้น

- **พิสัยที่เป็นจริง (Real range)** เป็นขอบเขตหรือระยะทางจริงที่ประชากรเลือกเดินทางไปใช้สินค้าและบริการจากแหล่งกลาง หรือเป็นพิสัยจริงที่ศูนย์กลางแต่ละแห่งสามารถสร้างและรองรับการบริการได้ โดยที่ประชากรในขอบเขตของพิสัยประเภทนี้ จะเข้ามาใช้บริการอย่างแน่นอน ไม่ไปใช้บริการจากแหล่งกลางแห่งอื่น ในที่นี้หมายถึงขอบเขตพิสัยแห่งอำนาจการปกครองที่สามารถมีอยู่จริงของหน่วยการตั้งถิ่นฐานแต่ละลำดับชั้น

**เวียง** ในที่นี้หมายถึงชุมชนโบราณที่มีคูน้ำคันดินแต่ละแห่งที่กระจายอยู่ทั่วไปตามพื้นที่ต่างๆ ซึ่งมีบทบาทและฐานะเป็นศูนย์กลางของชุมชน (Urban centre) ให้แก่ชุมชนเล็กๆ ที่อยู่โดยรอบ ดังนั้น เวียงแต่ละแห่งจะมีลำดับชั้นและบทบาทหน้าที่คล้ายกันหรือแตกต่างกันได้ เช่นเดียวกับความสำคัญของเวียงและความสัมพันธ์ของเครือข่ายทางการเศรษฐกิจการเมืองที่เป็นกลุ่มก้อนหรือเมืองเดียวกัน

**เมือง** ในที่นี้หมายถึงอาณาบริเวณ (Area / Territory) แห่งหนึ่งที่มีอธิปไตยและเครือข่ายความสัมพันธ์ของผู้คนที่รู้สึกเป็นกลุ่มเดียวกัน และอาจมีชุมชนโบราณที่มีคูน้ำคันดินหรือเวียงหรือชุมชนโบราณรูปแบบอื่นๆ อยู่รวมกัน โดยแต่ละเมืองจะมีเวียงที่เป็นศูนย์กลางสูงสุดแห่งหนึ่ง และรายล้อมไปด้วยเวียงหรือหน่วยการตั้งถิ่นฐานอื่นๆ ซึ่งอาจมีบทบาทหน้าที่แตกต่างกันออกไป

### 3. วิธีวิทยา

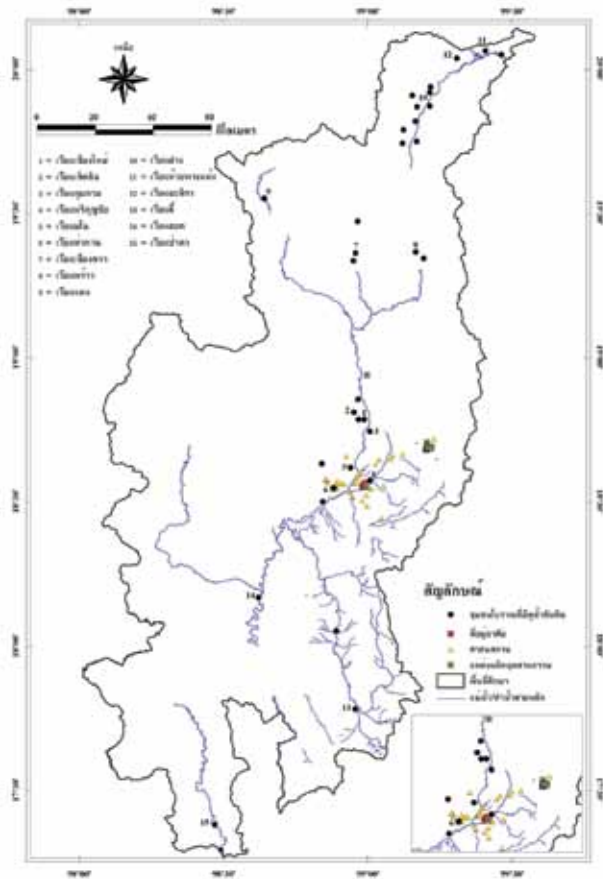
#### 3.1 ขอบเขตการศึกษา

ข้อมูลชุมชนโบราณและแหล่งโบราณคดีที่ใช้ศึกษากำหนดตามขอบเขตการปกครองของจังหวัดเชียงใหม่และจังหวัดลำพูน โดยเลือกเฉพาะร่องรอยการตั้งถิ่นฐานและกิจกรรมของมนุษย์ตามหลักฐานทางประวัติศาสตร์โบราณคดีที่อยู่ในช่วงพุทธศตวรรษที่ 19-22 เป็นสำคัญ แม้ว่าสถานที่เหล่านั้นอาจเคยมีการใช้พื้นที่มาก่อนหรือหลังช่วงเวลาที่กำหนดไว้ก็ตาม

#### 3.2 การรวบรวมข้อมูล

ข้อมูลที่ใช้ในการศึกษาประกอบด้วย เวียงโบราณหรือชุมชนโบราณที่มีคูน้ำคันดินจำนวน 32 แห่ง ร่องรอยของแหล่งที่อยู่อาศัยจำนวน 2 แห่ง แหล่งผลิตเครื่องปั้นดินเผาจำนวน 12 แห่งและโบราณสถาน

จำนวน 41 แห่ง (แผนที่ 1) ซึ่งทั้งหมดเป็นการรวบรวมข้อมูลจาก เอกสารการวิจัยและรายงานการสำรวจ โดยการวิเคราะห์ได้แยกออกเป็นสองส่วนคือการวิเคราะห์เชิงโบราณที่มีผู้นำคันดินและการวิเคราะห์ชุมชนหมู่บ้าน ทั้งนี้เพราะข้อมูลคุณลักษณะของหลักฐานทั้งสองกลุ่มมีความแตกต่างกัน ไม่สามารถนำมาวิเคราะห์ร่วมกันได้ทั้งหมด



### 3.3 เกณฑ์ปัจจัยในการวิเคราะห์เวียงโบราณ

การวิเคราะห์เวียงโบราณอาศัยข้อมูลลักษณะทางกายภาพและข้อมูลเชิงพื้นที่ ซึ่งจัดเก็บในฐานข้อมูลระบบสารสนเทศภูมิศาสตร์ (GIS database) โดยการเลือกเกณฑ์ปัจจัยทางกายภาพที่นำมาใช้จัดจำแนกและวิเคราะห์เวียงโบราณประกอบด้วย

1) **ลักษณะทางกายภาพของเวียง** ลักษณะกายภาพของเวียงที่มีการสร้างหรือขยายขอบเขตพื้นที่ให้มีรูปแบบซับซ้อน น่าจะสะท้อนความสำคัญในบริบททางการเมือง และอาจเกี่ยวข้องกับระบบทางเศรษฐกิจ ที่ต้องพึ่งพาระบบควบคุมน้ำคั่นดินเพื่อการจัดสรรน้ำเพื่อการเกษตรที่มีประสิทธิภาพการผลิตสูง โดยแบ่งเป็นสามประเภทตามการให้ค่าคะแนนจากมากไปหาน้อยคือ เวียงซับซ้อน เวียงซ้อนทับขยายและเวียงเดี่ยว (ภาพ 1)



(ก) เวียงเดี่ยว, เวียงซ้อน



(ข) เวียงซ้อนทับขยาย, เวียงเชียงใหม่



(ค) เวียงทับซ้อน, เวียงพร้าว

ภาพ 1 ตัวอย่างการแบ่งประเภทของเวียงโบราณในการศึกษา

ที่มา: ทิวา ศุภจรรยา, 2526.

2) **จำนวนคูน้ำคันดิน** จำนวนของคูน้ำและคันดินเป็นร่องรอยการดัดแปลงพื้นที่ของมนุษย์โดยตั้งใจสร้างขึ้นเพื่อจุดประสงค์ต่างๆ เช่น การป้องกันศัตรู การกักเก็บและระบายน้ำ เวียงที่มีอำนาจทางการเมือง

และเศรษฐกิจมาก หรือต้องการกักเก็บน้ำเพื่อกิจกรรมต่างๆ จำนวนมาก ย่อมจำเป็นต้องสร้างคูน้ำคันดินหลายชั้นสำหรับใช้ประโยชน์ของเวียง

**3) ขนาดพื้นที่** ขนาดพื้นที่เป็นปัจจัยที่สัมพันธ์กับรูปแบบของเวียง และจำนวนคูน้ำคันดิน โดยสันนิษฐานว่าเวียงที่มีพื้นที่ขนาดเล็กน่าจะมี ความสำคัญน้อยกว่าเวียงที่มีขนาดใหญ่ เพราะขนาดพื้นที่อาจเป็นผล พวงจากความสามารถในการรองรับและให้บริการแก่ประชากร ตลอดจน ความสามารถการผลิตที่ส่งเสริมความสำคัญของเวียง วิธีการคำนวณ พื้นที่ใช้หลักคณิตศาสตร์คือ การหาพื้นที่วงกลม การหาพื้นที่สี่เหลี่ยม

**4) ระยะระหว่างแหล่งโบราณคดี** เวียงหรือชุมชนที่เป็นศูนย์กลาง สำคัญสูงสุดในสมัยล้านนา คือ เวียงเชียงใหม่ ซึ่งตามหลักการทาง ทฤษฎีแหล่งกลาง ระยะทางที่ห่างไกลจากแหล่งกลางระดับสูง มักเกิด แหล่งกลางระดับแห่งใหม่ ดังนั้น ข้อสมมุติฐานของปัจจัยตัวนี้คือระยะ ทางที่ห่างจากเชียงใหม่จะทำให้เกิดแหล่งกลางที่มีระดับสูงเทียบเท่าเวียง เชียงใหม่ เพราะหากพิจารณาในแง่การเมือง ระยะทางที่ห่างไกลจาก ศูนย์กลางสูงสุด ย่อมหมายถึงขอบเขตอำนาจหรืออิทธิพลจากศูนย์กลาง ไม่สามารถควบคุมและสนับสนุนทางการเมืองได้โดยตรง หรือในแง่ เศรษฐกิจ ความห่างไกลจากศูนย์กลางขนาดใหญ่ ย่อมหมายถึงระยะ ทางที่ยากต่อการรวบรวมและกระจายสินค้าเพื่อตอบสนองชุมชนโดยรอบ

**5) สภาพที่ตั้งทางกายภาพของแหล่ง** เวียงที่ตั้งอยู่บนที่ราบนำ จะเป็นชุมชนที่อยู่อาศัยและศูนย์กลางทางเศรษฐกิจ ในขณะที่เวียงตาม เนินเขาอาจเป็นพื้นที่สำหรับรวมพลป้องกันข้าศึกยามสงคราม ดังนั้น เวียงที่อยู่บนที่ราบนำจะมีความเป็นแหล่งกลางมากกว่าเวียงที่ตั้งอยู่ ตามเนินเขาและที่ลาดเนินเขาตามแนวคิดทฤษฎีแหล่งกลาง

### 3.4 การวิเคราะห์เวียงโบราณด้วยค่าคะแนนน้ำหนักเฉลี่ย

ข้อมูลคุณลักษณะของเวียงโบราณตามปัจจัยต่างๆ ดังกล่าวข้าง

ต้น จะถูกนำมาแปลงจากข้อมูลเชิงบรรยายให้เป็นข้อมูลรหัสและตัวเลข สำหรับใช้ทำการวิเคราะห์ด้วยวิธีการทางสถิติเชิงพรรณนาที่เรียกว่า การหาค่าน้ำหนักเฉลี่ย (Weighted mean) สูตรวิธีการหาค่าน้ำหนักเฉลี่ย คือ

$$\mu = \frac{\sum w_i X_i}{\sum w_i}$$

เมื่อ  $w_i$  คือค่าน้ำหนักที่ได้จากจำนวนของเกณฑ์ที่กำหนดขึ้นในแต่ละปัจจัย

ส่วน  $X_i$  คือ ชุดของค่าจำนวนตัวเลข (data value/ N data) ที่เป็นค่าคะแนนของข้อมูลตามเกณฑ์ปัจจัย ซึ่งแสดงถึงลักษณะทางกายภาพและระดับความสำคัญที่แตกต่างกัน เช่น ปัจจัยรูปแบบของเวียง แบ่งออกเป็น 3 เกณฑ์ คือ เวียงเดี่ยว มีค่าคะแนนเท่ากับ 1 ซึ่งสื่อถึงความน่าจะเป็นที่มีความสำคัญน้อยกว่าเกณฑ์เวียงซ้อนทับขยายที่มีค่าคะแนนเท่ากับ 2 หรือเกณฑ์เวียงซับซ้อนที่มีค่าคะแนนเท่ากับ 3

วิธีการหาค่าคะแนนน้ำหนักเฉลี่ยเป็นการคำนวณเพื่อกำหนดเวียงโบราณที่มีลักษณะเด่นทางกายภาพตามเกณฑ์ปัจจัยต่างๆ ซึ่งสามารถแสดงได้จากผลรวมค่าคะแนน (ค่า X) ที่สูงสุด โดยเวียงที่มีค่าคะแนนสูงมากย่อมแสดงแนวโน้มความเป็นไปได้ที่เมืองแห่งนั้น อาจเป็นเวียงที่มีความสำคัญในระดับต่างๆ

### 3.5 การวิเคราะห์ชุมชนระดับหมู่บ้าน

การวิเคราะห์ชุมชนหมู่บ้านจะใช้ข้อมูลแหล่งโบราณคดีอื่นๆ ทั้งแหล่งที่อยู่อาศัย แหล่งผลิตและโบราณสถาน ซึ่งเป็นร่องรอยที่เกี่ยวข้องกับชุมชนหมู่บ้านมากที่สุด โดยเฉพาะโบราณสถานหรือวัดร้าง ซึ่งน่าจะเป็นศูนย์กลางชุมชนหมู่บ้านนั้น ได้เลือกเฉพาะโบราณสถานที่อยู่นอกเวียงโบราณ เพื่อใช้เป็นตัวแทนชุมชนหมู่บ้านที่อยู่รอบเวียงโบราณ

อย่างไรก็ตาม แม้ว่าหลักฐานกลุ่มนี้จะมีวิธีการเก็บข้อมูลคุณลักษณะในฐานแหล่งโบราณคดีแต่ละแห่งที่คล้ายกัน แต่ก็ไม่สามารถนำมาทำการวิเคราะห์ได้มากนัก เพราะแหล่งโบราณคดีแต่ละแห่งนั้น มีข้อมูลไม่สม่ำเสมอ การวิเคราะห์ข้อมูลกลุ่มนี้ จึงทำได้เพียงการวิเคราะห์ระยะทาง (Distance analysis) ซึ่งเป็นวิธีวิเคราะห์ที่ใช้กับเวียงโบราณและแหล่งโบราณคดีทั้งหมด ก่อนนำมาแสดงและการอธิบายด้วยแผนที่

### 3.6 ขั้นตอนการวิเคราะห์ข้อมูลและแสดงผล

- ทำการวิเคราะห์ข้อมูลทั่วไปของเวียงโบราณ เพื่อนำมาใช้เป็นข้อมูลตามปัจจัยต่างๆ สำหรับคำนวณค่าน้ำหนักเฉลี่ย นับตั้งแต่การคำนวณขนาดพื้นที่ของเวียงโบราณและจัดจำแนกเบื้องต้น จากนั้นจึงทำการวิเคราะห์เชิงพื้นที่ด้วยระยะทางระหว่างเวียงโบราณโดยระบบสารสนเทศภูมิศาสตร์ เพื่อนำมาใช้เป็นข้อมูลตามปัจจัยระยะทางระหว่างเวียงเชียงใหม่กับเวียงอื่นๆ

- นำผลการคำนวณขนาดพื้นที่และการวิเคราะห์ระยะทางมาวิเคราะห์ร่วมกันในรูปแบบภูมิการกระจาย เพื่อแสดงให้เห็นขนาดเวียงโบราณต่างๆ ที่กระจายอยู่รอบเวียงเชียงใหม่

- เมื่อได้ข้อมูลตามเกณฑ์ปัจจัยแล้วจึงทำการวิเคราะห์คำนวณค่าน้ำหนักเฉลี่ยของเวียงโบราณด้วยปัจจัยทั้งหมด และนำมาทำการจัดจำแนกเบื้องต้นตามช่วงค่าคะแนนที่แตกต่างกัน

- ทำการจัดลำดับชั้นเวียงโบราณด้วยวิธีการจัดจำแนกใหม่ (Re-classification) โดยนำผลการจัดจำแนกตามค่าคะแนนน้ำหนักเฉลี่ยมาเปรียบเทียบกับข้อมูลทางประวัติศาสตร์ รวมทั้งพิจารณาพร้อมกับผลการวิเคราะห์เชิงพื้นที่ในประเด็นขนาดพื้นที่ของเวียงโบราณ และทำการสรุปลักษณะทั่วไปของเวียงโบราณแต่ละลำดับชั้นที่ได้จัดจำแนกใหม่



เพื่อชี้ให้เห็นว่าเวียงลำดู่ในหน้าประวัติศาสตร์เหล่านั้นมีลักษณะทางกายภาพที่เหมือนหรือต่างกัน

- เมื่อได้ผลการจัดลำดับชั้นเวียงโบราณแล้ว จึงนำเวียงโบราณแต่ละลำดับชั้นมาทำการศึกษาเปรียบเทียบแบบอุปมา (Analogy)<sup>1</sup> ในที่นี้หมายถึง บทบาทหน้าที่ของเวียงโบราณในประวัติศาสตร์สามารถนำมาใช้เปรียบเทียบหรือสวมทับให้กับเมืองที่ไม่ปรากฏในหน้าประวัติศาสตร์ที่มีคุณลักษณะเหมือนกันหรืออยู่ในลำดับชั้นเดียวกัน เพื่อใช้เป็นคำอธิบายเบื้องต้นเมื่อยังไม่สามารถศึกษาในรายละเอียดได้

- ทำการวิเคราะห์ระยะทางของแหล่งโบราณคดีที่ไม่ใช่เวียงโบราณซึ่งเป็นร่องรอยการตั้งถิ่นฐานระดับหมู่บ้านรอบนอกเวียง และนำมาแสดงผลในรูปแบบที่การกระจายตัวของร่องรอยหมู่บ้านรอบเวียงโบราณเพื่อทำการวิเคราะห์แปลความหมายของภาพแผนที่ร่วมกับข้อมูลระยะทาง ซึ่งช่วยในการอธิบายระบบการตั้งถิ่นฐานของชุมชนล้านนาที่อยู่รอบเวียงโบราณแต่ละแห่ง โดยอาศัยการแบ่งเป็นพื้นที่กรณีศึกษาย่อย

- ทำการเปรียบเทียบและตรวจสอบโครงสร้างของชุมชนล้านนาที่มีการเสนอไว้ในทางประวัติศาสตร์ เพื่ออภิปรายความสอดคล้องและแตกต่างระหว่างผลการวิเคราะห์เชิงพื้นที่กับเนื้อหาทางประวัติศาสตร์ และนำไปสู่การเสนอแบบจำลองโครงสร้างลำดับชั้นของชุมชนล้านนาโบราณที่สามารถอธิบายปรากฏการณ์ทางพื้นที่และเป็นข้อถกเถียงทางวิชาการต่อไป

#### 4. การตั้งถิ่นฐานของชุมชนโบราณสมัยล้านนา

เนื้อหาในหัวข้อต่อไปนี้จะเป็นการนำเสนอผลการวิเคราะห์และชุดคำอธิบายเพื่อแสดงให้เห็นลักษณะการตั้งถิ่นฐานและลำดับชั้นของชุมชนโบราณสมัยล้านนา โดยในการนำเสนอจะแบ่งออกเป็นประเด็นต่างๆ

ซึ่งประกอบด้วยข้อมูลผลการวิเคราะห์เชิงเทคนิค และการสังเคราะห์ตีความหมายตามบริบททางประวัติศาสตร์ สังคมและแนวคิดที่นำมาใช้ในการอธิบาย โดยมีรายละเอียดของประเด็นดังต่อไปนี้

#### 4.1 ขอบเขตของเมืองกับการกระจายตัวของเวียงโบราณ

ผลจากการคำนวณและวิเคราะห์จำแนกขนาดพื้นที่ของเวียงโบราณด้วยโปรแกรมสถิติพบว่าในจำนวนเวียงโบราณที่ใช้เป็นตัวอย่งการศึกษาจำนวน 32 แห่งนั้น สามารถแบ่งตามขนาดพื้นที่ออกเป็น 4 กลุ่ม คือ

- กลุ่มที่ 1 เวียงโบราณที่มีขนาดพื้นที่น้อยกว่า 0.1 ตารางกิโลเมตร มีจำนวน 7 แห่ง ซึ่งมีขนาดความกว้างยาวประมาณ 250 เมตร

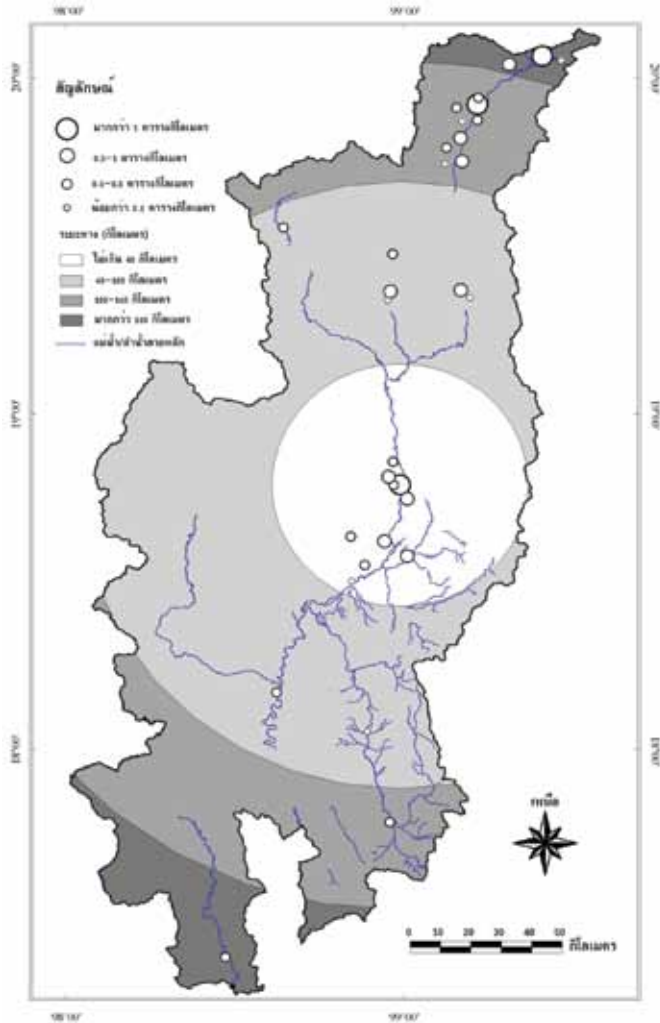
- กลุ่มที่ 2 เวียงโบราณที่มีขนาดพื้นที่ระหว่าง 0.1-0.5 ตารางกิโลเมตร จำนวน 13 แห่ง ซึ่งจะเป็นเวียงที่มีขนาดความกว้างยาวประมาณ 300-700 เมตร

- กลุ่มที่ 3 เวียงโบราณที่มีขนาดพื้นที่ระหว่าง 0.5-1 ตารางกิโลเมตร มีจำนวน 9 แห่ง มีขนาดความกว้างยาวประมาณ 600-1500 เมตร

- กลุ่มที่ 4 เวียงโบราณที่มีขนาดพื้นที่มากกว่า 1 ตารางกิโลเมตร มีจำนวน 3 แห่ง

เมื่อนำผลการจำแนกขนาดพื้นที่ดังกล่าวมาวิเคราะห์ด้วยแผนภูมิและนำเสนอในรูปแบบที่การกระจายตัวของเวียงโบราณตามระยะทาง (แผนที่ 2) พบว่ารอบเวียงเชียงใหม่ในช่วงระยะทางต่างๆ นั้น มีเวียงโบราณขนาดต่างๆ กระจายอยู่ และเมื่อพิจารณาณัยสำคัญของระยะทางที่ห่างจากเวียงเชียงใหม่พบว่าสอดคล้องกับการกระจายตัวของแอ่งที่ราบหุบเขา ทำให้เชื่อว่าน่าจะมีสัมพันธ์ระหว่างระบบการตั้งถิ่นฐาน

กับภูมิประเทศแบบแอ่งที่ราบหุบเขาและแม่น้ำขนาดใหญ่หรือแม่น้ำสายหลักด้วย



แผนที่ 2 ขนาดเวียงโบราณตามช่วงระยะทางที่ห่างจากเวียงเชียงใหม่

จากการสังเกตและพิจารณาผลการวิเคราะห์ดังกล่าว พบว่าตาม  
 แอ่งที่ราบหุบเขาขนาดใหญ่มีโอกาสพบเวียงโบราณจำนวนมากกว่า ซึ่งเป็น  
 เป็นเรื่องที่สามารถเข้าใจได้เพราะขนาดพื้นที่ของแอ่งที่ราบหุบเขาที่แตก  
 ต่างกัน ย่อมหมายถึงความสามารถในการรองรับจำนวนประชากรและ  
 กำลังการผลิตที่ต่างกัน

ที่น่าสังเกตอีกประการหนึ่งคือในแอ่งที่ราบหุบเขาแต่ละแห่งจะ  
 ปรากฏเวียงโบราณขนาดใหญ่ในกลุ่มที่ 2 หรือ 3 และอาจรายล้อม  
 ด้วยเวียงที่มีขนาดเล็กกว่า ดังเช่นในแอ่งที่ราบพร้าวและแอ่งที่ราบ  
 เชียงดาว ในกรณีที่เป็นแอ่งที่ราบหุบเขาขนาดเล็กอาจมีเวียงโบราณ  
 ที่เป็นศูนย์กลางเพียงแห่งเดียว เช่น แอ่งที่ราบหุบเขาเวียงแหง แอ่ง  
 ที่ราบหุบเขาในอำเภอลี่ แต่ที่น่าสนใจคือในกรณีที่เป็นแอ่งที่ราบหุบเขา  
 ขนาดใหญ่และอยู่ห่างไกลจากเวียงเชียงใหม่มากกว่า 100 กิโลเมตร  
 นั้น จะปรากฏเวียงโบราณขนาดใหญ่มากกว่า 1 ตารางกิโลเมตร ดัง  
 เช่นในแอ่งที่ราบฝางและแอ่งที่ราบลุ่มน้ำกั้นในอำเภอท่าตอน ทำให้เชื่อ  
 ว่าขนาดที่แตกต่างของเวียงโบราณในแต่ละบริเวณนั้น อาจเป็นดัชนีชี้  
 วัดบทบาทและความสำคัญของชุมชนในบริเวณนั้น อีกทั้งยังแสดงถึง  
 ขอบเขตของความเป็นเมืองด้วย

หากมองเวียงเชียงใหม่ในฐานะราชธานีที่มีลักษณะเป็นเมืองเชิง  
 สัญลักษณ์ (Symbolic city) ซึ่งผูกติดอยู่กับอำนาจของชนชั้นปกครอง  
 เป็นหลัก ขอบเขตหรือพิสัยแห่งอำนาจของเวียงเชียงใหม่ย่อมมีค่าเท่ากับ  
 การแผ่อำนาจบารมีของผู้ปกครองเช่นกัน ในฐานะเมืองที่สำคัญสูงสุด  
 พิสัยอุดมคติ (Ideal range) ของเวียงเชียงใหม่จึงเป็นสิ่งที่จินตนาการและ  
 เข้าใจได้ง่ายที่สุด เมื่อใดก็ตามที่กษัตริย์ล้านนาเรืองอำนาจและขยายดิน  
 แดนออกไป ย่อมมีผลต่ออำนาจทางการเมืองและเศรษฐกิจที่หลังไหล  
 เข้ามาสู่เวียงเชียงใหม่ ขอบเขตพิสัยอุดมคติของเวียงเชียงใหม่จะแพร่  
 กระจายกว้างออกไปเช่นกัน ดังนั้น ขอบเขตของเวียงเชียงใหม่ในเชิง

อุดมคติจึงครอบคลุมดินแดนล้านนาทั้งหมด บ้านเมืองแคว้นแคว้นใดที่ยอมรับอำนาจของกษัตริย์เชียงใหม่ ย่อมอยู่ภายใต้ศูนย์กลางสูงสุดแห่งนี้

ในแนวคิดเรื่องมณฑลแห่งอำนาจของวอลเตอร์ (Wolter, 1982) ได้อธิบายขีดจำกัดของอำนาจกษัตริย์ผู้ปกครอง ซึ่งชุดคำอธิบายนี้ น่าสนใจอย่างยิ่งต่อการอธิบายระยะพิสัยจริงและพิสัยอุดมคติของเวียงเชียงใหม่ เพราะเหตุการณ์ประวัติศาสตร์ล้านนามีอยู่บ่อยครั้งที่เกิดการไม่ยอมรับอำนาจจากศูนย์กลางที่เชียงใหม่ เช่น การขึ้นครองราชย์ของพระเจ้าติโลกราช ซึ่งสร้างความไม่พอใจแก่ท้าวฮ้อย ผู้เป็นพระอนุชาเจ้าครองเวียงฝาง จนถึงกับขัดคำสั่งพระเจ้าติโลกราช ด้วยการเชิญพระยาสามฝั่งแกน พระบิดาผู้ถูกช่วงชิงอำนาจให้มาประทับยังเวียงฝาง ทำให้พระเจ้าติโลกราชต้องส่งกองกำลังขึ้นไปปราบ และเชิญพระบิดากลับมาประทับภายในหอคำเวียงเชียงใหม่ (คณะกรรมการตรวจสอบและชำระตำนานพื้นเมืองเชียงใหม่, 2538: 61-62; อรุณรัตน์ วิเชียรเขียวและเดวิด วิทยอาจ, 2547: 77-80)

ตัวอย่างเหตุการณ์ข้างต้น สะท้อนความสัมพันธ์ที่เกี่ยวข้องไปถึงขอบเขตพิสัยของเวียงเชียงใหม่ รวมถึงรูปแบบโครงสร้างทางการเมือง การปกครองของล้านนา ซึ่งเป็นโครงสร้างที่การจากการรวมตัวของกลุ่มทางการเมืองตามบริเวณต่างๆ โดยมีภูมิประเทศแบบแอ่งที่ราบหุบเขาเป็นตัวแบ่งพื้นที่ทางการเมือง (Geo-political boundary) ของล้านนาออกจากกัน และต่างมีระบบโครงสร้างท้องถิ่นเป็นของตนเอง

ผลจากการวิเคราะห์และประมวลเหตุผลดังกล่าวข้างต้น ทำให้เชื่อว่าปรากฏการณ์ที่พบเวียงโบราณที่มีรูปลักษณะและขนาดแตกต่างกันตามแอ่งที่ราบหุบเขานั้น น่าจะสะท้อนลักษณะโครงสร้างของการตั้งถิ่นฐาน โครงสร้างทางการเมืองและขอบเขตความเป็นเมืองที่อยู่ในระบบการปกครองของล้านนา การกล่าวถึงเมืองแห่งหนึ่งของล้านนา

น่าจะหมายถึงบริเวณพื้นที่ทางกายภาพหรือแอ่งที่ราบหุบเขาแห่งหนึ่ง ซึ่งภายในนั้นจะมีเวียงต่างๆ ที่มีฐานะเป็นศูนย์กลางชุมชนกระจายอยู่ ซึ่งน่าจะหมายถึงการจัดแบ่งพื้นที่และหน่วยการปกครอง อย่างไรก็ตาม ข้อสรุปดังกล่าวจะนำมาอภิปรายอีกครั้ง เมื่อการจัดลำดับชั้นชัดเจนขึ้นในหัวข้อต่อไป

## 4.2 ลำดับชั้นของเวียงโบราณ

จากการจัดกลุ่มเวียงโบราณทั้งสี่กลุ่มตามขนาดพื้นที่ในหัวข้อที่ผ่านมา นั้น ถือเป็นจุดเริ่มต้นการตั้งข้อสันนิษฐานและสร้างเกณฑ์การแบ่งลำดับชั้นของเวียงโบราณ และเมื่อได้ทบทวนประกอบกับผลการศึกษาประวัติศาสตร์การเมืองที่เกี่ยวข้องกับโครงสร้างลำดับชั้นของเมืองในพื้นที่ต่างๆ พบว่าส่วนใหญ่จะมีลำดับชั้นที่แตกต่างกันประมาณ 4 ลำดับก่อนถึงหน่วยการตั้งถิ่นฐานระดับหมู่บ้าน เช่น ข้อมูลกลุ่มชาติพันธุ์ไทใหญ่ ซึ่งมีรูปแบบการปกครองด้วยระบบเมือง โดยแต่ละเมืองหมายถึงอาณาบริเวณแห่งหนึ่ง ซึ่งมีเมืองหลวงเป็นศูนย์กลางสูงสุด สามารถจัดเป็นลำดับชั้นที่ 1 ส่วนเวียงบริวารของเชื้อพระวงศ์และขุนนางชั้นสูงที่แบ่งพื้นที่การปกครองจากเวียงหลวง จัดเป็นลำดับชั้นที่ 2 และน่าจะมีเวียงที่ปกครองโดยขุนนางท้องถิ่นและชุมชนหมู่บ้าน รวมกันอีกสองลำดับชั้น หรือกรณีของไทยอาหมและไทดำไทขาว ต่างมีลักษณะคล้ายกันคือมีเวียงหลวงสูงสุดชั้นหนึ่ง และมีเวียงขนาดใหญ่ที่ปกครองโดยเจ้าเวียงที่เป็นพระญาติและขุนนางผู้ใหญ่เป็นเวียงสำคัญรองลงไป และอาจมีเวียงของขุนนางท้องถิ่นและศูนย์กลางชุมชนหมู่บ้านอีกสองชั้นด้วยเป็นอย่างน้อย (สุภาวงศ์ จันทวานิช และ วิมาลา ศิริพงษ์, 2542) นอกจากนี้ การศึกษาการก่อตัวของรัฐแรกเริ่ม (Primary State Formation) โดยสเปนเซอร์และเรดมอนด์ (Spencer and Redmond, 2004) ในบริเวณทวีปอเมริกากลาง (Mesoamerica) พบว่าภายในภูมิภาค (region) แต่ละแห่งมีลำดับชั้นของการตั้งถิ่นฐานอยู่ 4 ชั้น (four tier settlement

hierarchy) เป็นอย่างน้อยเช่นกัน ดังนั้น การจำแนกลำดับชั้นเวียงโบราณล้านนา จึงยึดเอาเกณฑ์การจัดเป็น 4 กลุ่มลำดับชั้นเป็นหลัก

เมื่อนำผลการจำแนกกลุ่มเวียงโบราณด้วยขนาดพื้นที่มาพิจารณา ร่วมกับการจัดกลุ่มค่าคะแนนน้ำหนักและข้อมูลทางประวัติศาสตร์ ได้นำไปสู่การจัดจำแนกใหม่ (Reclassification) เพื่อให้สอดคล้องใกล้เคียงกับเนื้อหาทางประวัติศาสตร์ แต่ไม่ห่างไกลจากกรอบบริบทโครงสร้างการปกครองทั้ง 4 ลำดับชั้น โดยเวียงลำดับชั้นที่ 1 คือเวียงเชียงใหม่ จัดให้เป็นเวียงศูนย์กลางสูงสุดในฐานะศูนย์กลางของล้านนา ซึ่งจะไปตามโจทย์การศึกษาที่ต้องการตรวจสอบโครงสร้างลำดับชั้นของล้านนา ส่วนเวียงลำดับชั้นที่ 2-4 จะทำการจัดจำแนกใหม่โดยอาศัยค่าคะแนนน้ำหนักเฉลี่ย ปัจจัยขนาดพื้นที่ ขอบเขตแอ่งที่ราบและข้อมูลประวัติศาสตร์ ซึ่งสามารถสรุปข้อมูลทางกายภาพของเวียงโบราณแต่ละลำดับชั้นดังตาราง 1

ตาราง 1 สรุปลักษณะทางกายภาพของเวียงในแต่ละลำดับชั้น

ลำดับชั้น	รูปแบบเวียง	จำนวนคันดิน	ขนาดพื้นที่	ระยะห่างจากเวียงใหม่	สภาพที่ตั้ง
1	ช้อนทับขยาย	2 ชั้น	5.5 ตร.กม.	-	พื้นที่ราบ
2	มีรูปร่างซับซ้อนและการขยายพื้นที่	ส่วนใหญ่มี 2 ชั้น	0.5 ตร.กม. ขึ้นไป (เฉลี่ย 0.98 ตร.กม.)	ห่างจากเวียงใหม่มากกว่า 100 กม.	ส่วนใหญ่พบบนพื้นที่ราบ
3	เวียงเดี่ยว	1-2 ชั้น	0.1-0.5 ตร.กม. (เฉลี่ย 0.32 ตร.กม.)	พบทั่วไป	ทั้งพื้นที่ราบและเนินเขา
4	เวียงเดี่ยว	1-2 ชั้น	ไม่เกิน 0.1 ตร.กม. (เฉลี่ย 0.09 ตร.กม.)	พบทั่วไป	ที่ราบ

หมายเหตุ: ค่าเฉลี่ยขนาดพื้นที่ของเวียงโบราณมาจากการคำนวณค่าเฉลี่ย (Mean) ของเวียงโบราณทั้งหมดที่อยู่ในแต่ละลำดับชั้น

แม้ว่าในเวียงเชียงใหม่ถูกจัดให้เป็นศูนย์กลางสูงสุดในลำดับชั้นที่ 1 ตามหลักแนวคิดการศึกษา แต่น่าสังเกตว่าลักษณะทางกายภาพของเวียงแห่งนี้มีความโดดเด่นอย่างมาก โดยเฉพาะขนาดพื้นที่ของเวียงที่มีประมาณ 5.5 ตารางกิโลเมตร เป็นขนาดที่ใหญ่กว่าเวียงโบราณอื่นๆ ในพื้นที่ศึกษา แต่ทว่าในการคำนวณค่าน้ำหนักเฉลี่ยตามลักษณะทางกายภาพเช่นเดียวกับเวียงโบราณอื่น กลับพบว่าไม่ได้มีค่าคะแนนที่โดดเด่นกว่าเวียงในลำดับชั้นที่ 2 มากนัก หรือจัดว่าอยู่ในกลุ่มเวียงลำดับชั้นดังกล่าวด้วยซ้ำ

ภาพรวมลักษณะทางกายภาพที่มีร่วมกันเป็นส่วนใหญ่ของเวียงโบราณในแต่ละลำดับชั้น พบว่าเวียงลำดับชั้นที่ 2 ซึ่งน่าจะเป็นเวียงหลักหรือเวียงศูนย์กลางของเมืองตามแต่ละแอ่งที่ราบ และน่าจะมีบทบาทในฐานะศูนย์กลางหรือชุมทางการค้าระหว่างเมืองนั้น รูปแบบของเวียงมีลักษณะที่ซับซ้อนหรือมีการซ้อนทับขยายพื้นที่ขอบเขตของเวียง ทำให้เวียงในลำดับชั้นนี้มีขนาดพื้นที่มาก ตั้งแต่ 0.5 ตารางกิโลเมตรขึ้นไป และส่วนใหญ่พบบนภูมิประเทศแบบพื้นที่ราบริมน้ำและพบกระจายอยู่ตามแอ่งที่ราบหุบเขาที่ห่างไกลจากเวียงเชียงใหม่

ส่วนเวียงในลำดับชั้นที่ 3 และ 4 ซึ่งเป็นเวียงหน้าด่านทางการค้าและการเมือง รวมทั้งน่าจะเป็นเวียงบริวารของเวียงลำดับชั้นที่ 2 มีลักษณะคล้ายกันมาก ทั้งรูปร่างของเวียงที่เป็นแบบเมืองเดี่ยว มีคูน้ำคันดิน 1-2 ชั้น โดยพบเวียงลักษณะนี้กระจายอยู่ทั่วไป คุณลักษณะเดียวที่ทำให้สามารถแยกเวียงทั้งสองลำดับชั้นออกจากกันคือขนาดพื้นที่ ซึ่งเวียงลำดับชั้นที่ 3 มีขนาดพื้นที่มากกว่า

### 4.3 การกระจายตัวของชุมชนหมู่บ้าน

การวิเคราะห์ข้อมูลชุมชนระดับหมู่บ้านใช้วิธีการวิเคราะห์ระยะทางในระบบสารสนเทศภูมิศาสตร์ ประกอบกับการอธิบายภาพข้อมูล



แผนที่ และนำมาแบ่งเป็นพื้นที่ย่อย โดยอาศัยการกระจายตัวของหลักฐานตามแม่น้ำ/ลำน้ำและการกระจายตัวแบบกลุ่ม (แผนที่ 3) จำนวน 7 กลุ่มข้อมูล จากนั้นจึงนำมาทำการสังเคราะห์ข้อมูลรวมกัน ซึ่งผลจากวิธีการดังกล่าวสามารถอธิบายลักษณะทางพื้นที่ของร่องรอยชุมชนระดับหมู่บ้านได้พอสมควร โดยเฉพาะสามารถสร้างภาพการกระจายตัวของหมู่บ้านล้านนาสมัยโบราณ ตลอดจนความสัมพันธ์อันน่าจะเป็นของหมู่บ้านกับพื้นที่กิจกรรมการผลิตสินค้า

จากการวิเคราะห์ระยะทางและการบรรยายแผนที่ของโบราณสถานแต่ละกลุ่มนี้ ช่วยให้เห็นภาพการตั้งถิ่นฐานบ้านเรือนของชุมชนโบราณได้สองประการ คือ

1) **หมู่บ้านรอบเวียง** พื้นที่รอบเวียงน่าจะเป็นแหล่งที่อยู่อาศัยและการประกอบอาชีพเฉพาะทาง ดังเห็นได้จากโบราณสถานที่กระจายอยู่รอบนอกเวียงท่ากาน การแพร่กระจายของหลักฐานชุดนี้สะท้อนถึงการกระจายตัวของบ้านเรือนราษฎร โดยบ้านหรือหมู่บ้านบางแห่งอาจมีอาชีพเฉพาะทาง ซึ่งอาจไม่ใช่อาชีพหลัก ดังเช่นร่องรอยของแหล่งเตาเผาภาชนะ อันแสดงถึงการผลิตสินค้าที่ใช้ภายในท้องถิ่นเท่านั้น ซึ่งอาจพบไม่มากและไม่หนาแน่นนัก ยกเว้นบริเวณพื้นที่อุตสาหกรรมผลิตภาชนะดินเผาอย่างอำเภอสันกำแพงนั้น มีการพบโบราณสถานห่างจากแหล่งผลิตที่ใกล้ที่สุดประมาณ 3 กิโลเมตร ซึ่งอาจหมายถึงพื้นที่กัลปนาและเป็นพื้นที่ผลิตประประโยชน์ให้แก่วัดโดยอาศัยแรงงานข้าวด

2) **การกระจายตัวของหมู่บ้าน** โดยหมู่บ้านหรือกลุ่มบ้านแต่ละแห่งที่มีศูนย์กลางชุมชนเป็นวัด ซึ่งบางครั้งอาจเป็นกลุ่มหมู่บ้านที่กระจายอยู่ใกล้กันประมาณ 1-3 กิโลเมตร ในกรณีที่ห่างไกลจากตัวเวียงออกไปอย่างน้อย 1-3 กิโลเมตร อาจมีโอกาสพบชุมชนหมู่บ้านขนาดใหญ่ได้ โดยชุมชนหมู่บ้านขนาดใหญ่ อาจรวมตัวจากหมู่บ้าน

หรือกลุ่มบ้านในวัดมี 1-3 กิโลเมตรเช่นกัน

หากวัดคือศูนย์กลางของชุมชนหมู่บ้านและแวดล้อมไปด้วยบ้านเรือนของประชาชน คล้ายกับภาพของเซลล์สิ่งมีชีวิตที่คริสตอลเลอร์ใช้เป็นพื้นฐานความคิดในการสร้างแนวคิดทฤษฎีแหล่งกลางแล้ว ขนาดและระยะทางระหว่างหมู่บ้านแต่ละแห่งน่าจะมีค่าประมาณ 1-3 กิโลเมตร โดยกระจายตัวอยู่ทั่วไป ทั้งบริเวณนอกเวียงโบราณและพื้นที่ที่ไกลออกไป ดังเช่นตัวอย่างหลักฐานรอบเวียงท่ากาน ทำให้เห็นว่าภายในวัดมีประมาณ 1 กิโลเมตรนอกเวียงจะปรากฏวัดกระจายตัวอยู่โดยรอบ ซึ่งน่าจะสะท้อนถึงหมู่บ้านและบ้านเรือนที่ตั้งอยู่นอกกำแพงเวียง ถัดจากชุมชนนอกเวียงเหล่านั้นออกไป น่าจะยังคงมีวัดและหมู่บ้านกระจายต่อเนื่องออกไปเช่นกัน การกระจายตัวของหมู่บ้านที่อยู่นอกตัวเวียงมากๆ อาจมีระยะทางจากหมู่บ้านแห่งหนึ่งไปยังหมู่บ้านที่ไกลที่สุดประมาณ 1-3 กิโลเมตร นอกจากนี้ ยังน่าสังเกตอีกว่าในช่วงระยะทางที่ห่างจากตัวเวียงมากขึ้น หรือระหว่างเวียงแต่ละเวียง อาจปรากฏกลุ่มหมู่บ้านขนาดใหญ่ที่กระจายเกาะกลุ่มกันอยู่ ดังเช่นชุมชนทางทิศตะวันตกเฉียงเหนือระหว่างเวียงท่ากานกับเวียงแม หรือชุมชนริมน้ำปิงที่อยู่ระหว่างเวียงหรือภูญชัยกับเวียงมโน โอกาสที่จะพบชุมชนหมู่บ้านขนาดใหญ่ นั้น อาจมีระยะทางมากกว่า 3-4 กิโลเมตรจากตัวเวียงโบราณแต่ละแห่ง โดยแต่ละหมู่บ้านกระจายห่างกันประมาณ 1-3 กิโลเมตร

ในการวิเคราะห์ชุมชนระดับหมู่บ้านนี้ ค่าระยะทางที่มักปรากฏซ้ำกันบ่อยครั้งคือค่า 1 และ 3 กิโลเมตร ทำให้คิดว่าการกระจายตัวและความต่อเนื่องระหว่างชุมชนหมู่บ้านแต่ละแห่ง อาจมีระยะทางห่างกันประมาณ 1-3 กิโลเมตร ตามความเหมาะสมของพื้นที่และปัจจัยด้านอื่นๆ และในระยะทางประมาณ 3-4 กิโลเมตรจากเวียงโบราณแต่ละแห่ง มีโอกาสพบกลุ่มชุมชนหมู่บ้านขนาดใหญ่ การพิจารณาชุมชนหมู่บ้านขนาดใหญ่ อาจใช้ระยะทางระหว่างวัดแต่ละแห่ง ซึ่งอาจมีการสร้าง

ใกล้ๆ กัน ในช่วงระยะทางประมาณ 1-2 กิโลเมตร

## 5. สังคมล้านนากับลำดับชั้นการตั้งถิ่นฐาน

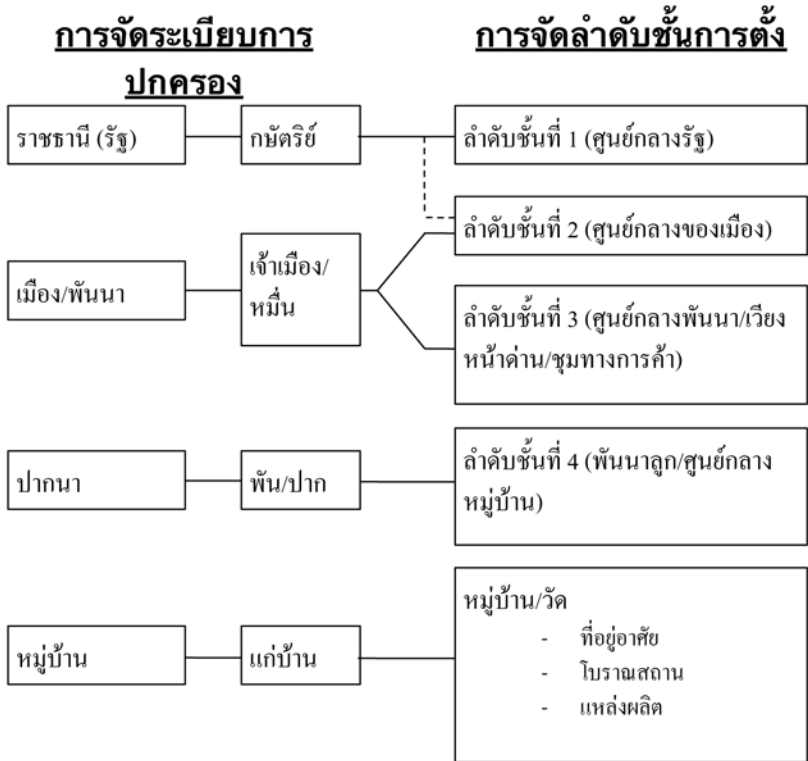
ในการศึกษาของสร้อยสวัสดิ์ อ่องสกุล (2544) ได้แสดงให้เห็นการจัดระเบียบการปกครองของล้านนาโดยมีนัยเชิงพื้นที่ที่แผ่อยู่อย่างน่าสนใจ นับตั้งแต่โครงสร้างของรัฐล้านนาที่มีลักษณะโครงสร้างการปกครองแบบหลวม เพราะสภาพภูมิประเทศแบบภูเขาและแอ่งที่ราบได้แบ่งแยกชุมชนออกจากกัน อันเป็นที่มาของการแบ่งขอบเขตของเมืองและยังมีผลทำให้เมืองตามแอ่งที่ราบหุบเขาแต่ละแห่งค่อนข้างมีอิสระต่อกัน กษัตริย์ผู้ปกครองล้านนามีอำนาจการปกครองเด็ดขาดเฉพาะพื้นที่บริเวณเมืองราชธานีเท่านั้น การปกครองเมืองต่างๆ ของล้านนาต้องอาศัยการแต่งตั้งเจ้าเมืองหรือตัวบุคคลที่ได้รับการไว้วางใจจากกษัตริย์ ส่วนการบริหารงานของเมืองแต่ละแห่งจะใช้วิธีการแบ่งเขตพื้นที่ออกเป็นพินนาต่างๆ เรียกว่าระบบพินนา ซึ่งส่องแสง สืบสุวรรณ (2529) เห็นว่าเป็นระบบการผลิตและจัดการแรงงานที่สอดคล้องกับสภาพภูมิประเทศของภาคเหนือ การจัดขนาดว่าเป็นเมืองใหญ่หรือเล็กขึ้นอยู่กับจำนวนพินนาที่ขึ้นต่อเมืองแห่งนั้น ทำให้บ่อยครั้งที่เมืองและพินนาถูกใช้เรียกแทนกัน ตำแหน่งของเจ้าเมืองหรือเจ้าพินนามียศเป็น “หมื่น” ภายในแต่ละพินนายังแบ่งการปกครองออกเป็น “ปากนา” ซึ่งผู้ปกครองจะเป็นขุนนางที่มียศ “พัน” ส่วนหน่วยการปกครองที่เล็กที่สุดคือหมู่บ้าน ซึ่งมีแก่บ้านเป็นผู้ปกครอง (สร้อยสวัสดิ์ อ่องสกุล, 2544: 157-159)

จากข้อมูลประวัติศาสตร์นิพนธ์ดังกล่าว เมื่อนำมาเปรียบเทียบกับผลการจัดลำดับชั้นการตั้งถิ่นฐานของการศึกษาครั้งนี้ตั้งแผนภูมิ 1 พบว่าที่ทั้งสิ่งที่สุดอดคล้องและสิ่งที่น่าตั้งข้อสังเกตเพิ่มเติม ดังเช่น การกล่าวถึงขอบเขตจำกัดอำนาจของกษัตริย์ล้านนาที่มีอยู่เฉพาะในบริเวณเมืองราชธานีนั้น เพราะเวียงลำดับชั้นที่ 1 และ 2 มีสถานภาพที่เท่า

เทียมกัน โดยจัดเป็นเวียงศูนย์กลางของเมืองตามแอ่งที่ราบเหมือนกัน เพียงแต่ความเป็นเวียงราชธานีเป็นการยกสถานภาพให้มีความสำคัญ และโดดเด่นกว่าเวียงอื่นเท่านั้น

ส่วนเวียงที่ปกครองโดยเจ้าเมืองหรือขุนนางระดับนายหมื่นนั้น อาจแบ่งออกเป็นสองกลุ่มคือ ผู้ที่ปกครองเวียงลำดับชั้นที่ 2 ซึ่งเป็นเวียงศูนย์กลางของเมืองตามแอ่งที่ราบต่างๆ โดยอาจเป็นเชื้อพระวงศ์ หรือนายหมื่นที่มีความใกล้ชิดกับกษัตริย์ที่ปกครองเชียงใหม่ และอีกกลุ่มหนึ่งน่าจะเป็นขุนนางระดับล่าง ซึ่งอาจมีศุนายหมื่นหรือต่ำกว่านั้น ทำหน้าที่ปกครองดูแลเวียงลำดับชั้นที่ 3 ซึ่งเป็นผู้ช่วยเจ้าเมือง หรือนายหมื่นที่ปกครองเมืองแห่งนั้น ทั้งนี้ลักษณะที่เสนอไว้ดังกล่าว ไม่สามารถรวมถึงการปกครองของเมืองเชียงใหม่ได้ เพราะตำแหน่งผู้ที่ปกครองเวียงลำดับชั้นที่ 3 ของเมืองเชียงใหม่ น่าจะเป็นตำแหน่งของนายหมื่นที่ใกล้ชิดกษัตริย์ทั้งสิ้น

สำหรับหน่วยการปกครองที่เรียกว่าปากน่านั้น ในทางประวัติศาสตร์ ไม่ค่อยเป็นที่รู้จักอย่างถ่องแท้และไม่สามารถระบุลักษณะทางกายภาพได้แน่ชัดนัก แต่น่าจะเทียบได้กับเวียงลำดับชั้นที่ 4 ซึ่งสามารถตั้งเป็นข้อสังเกตได้ว่าหน่วยการนี้ อาจหมายถึงร่องรอยของเวียงขนาดเล็กที่สุด ซึ่งมีลักษณะคล้ายกับเป็นพันนายย่อยๆ หรือเป็นชุมชนหมู่บ้านขนาดใหญ่บริเวณหนึ่ง ซึ่งอาจเป็นไปได้หากจะเปรียบเทียบเสมือนหน่วยการปกครองระดับปากนา ส่วนร่องรอยของแหล่งโบราณคดีอื่นๆ ที่เกี่ยวข้องกิจกรรมและความเชื่อทางศาสนานั้น สะท้อนถึงชุมชนระดับหมู่บ้านทั่วไป



**แผนภูมิ 1** เปรียบเทียบการจัดระเบียบปกครองล้านนากับการจัดลำดับชั้น  
ที่มา: แบบจำลองการจัดระเบียบการปกครอง  
ดัดแปลงจาก สวัสดิ์ อ่องสกุล, 2544: 157-159.

จากการเปรียบเทียบในแผนภูมิ 1 แสดงลำดับชั้นของชุมชนที่มีความเกี่ยวข้องกับชนชั้นทางสังคมและหน่วยการปกครอง จากร่องรอยการตั้งถิ่นฐานของเวียงและแหล่งโบราณคดีประเภทต่างๆ ที่นำมาใช้ในการศึกษาครั้งนี้ แสดงให้เห็นว่าการตั้งถิ่นฐานของชุมชนล้านนาแต่ละลำดับชั้นมีความเกี่ยวข้องกับสภาพภูมิประเทศ ระบบโครงสร้าง

การเมืองการปกครอง เวียงแต่ละลำดับชั้นเป็นตัวแทนของชนชั้นที่มีบทบาทหน้าที่ในการปกครอง และใช้ประโยชน์แตกต่างกันไป ชุมชนหมู่บ้านในฐานะแรงงานภาคการผลิตมีหน้าที่ส่งผลผลิตไปยังศูนย์กลางลำดับชั้นที่สูงขึ้นไป

หากพิจารณาในแง่เศรษฐกิจ ชุมชนแต่ละลำดับชั้นอาจมีลักษณะการผลิตที่คล้ายกันหรือต่างกัน ขึ้นอยู่กับหน้าที่ของชุมชนและบารมีของผู้นำแต่ละลำดับชั้น โดยหน่วยโครงสร้างทางการเมืองและสถานภาพทางชนชั้นย่อมมีความสัมพันธ์ในการกำหนดรูปแบบเศรษฐกิจด้วย ชุมชนระดับหมู่บ้านเป็นหน่วยการตั้งถิ่นฐานของประชากรส่วนใหญ่ มีหน้าที่เป็นหน่วยการผลิตสินค้าหลักของระบบเศรษฐกิจโดยรวม การผลิตสินค้าในที่นี้ หมายถึงการเพาะปลูกพืชต่างๆ ตลอดจนสินค้าในเชิงอุตสาหกรรมและการเก็บของป่าด้วย ผลผลิตส่วนเกินของประชากรที่ถูกเรียกเก็บในรูปของส่วนอากรจะถูกส่งต่อไปยังศูนย์กลางชุมชนแต่ละลำดับชั้น ตั้งแต่หมู่บ้านไปยังพันนายย่อยสู่พันนาหลักถึงศูนย์กลางของเมืองแต่ละแห่ง เพื่อส่งไปแลกเปลี่ยนที่ศูนย์กลางของเมืองที่มีลำดับชั้นใหญ่กว่าจนถึงเวียงราชธานี ซึ่งทำการสะสม แลกเปลี่ยนและแจกกระจายกลับไปสู่ชุมชนระดับล่างอีกครั้งตามระบบเศรษฐกิจแบบแจกกระจาย (Redistribution) เช่นเดียวกับชุมชนโบราณโดยรอบ

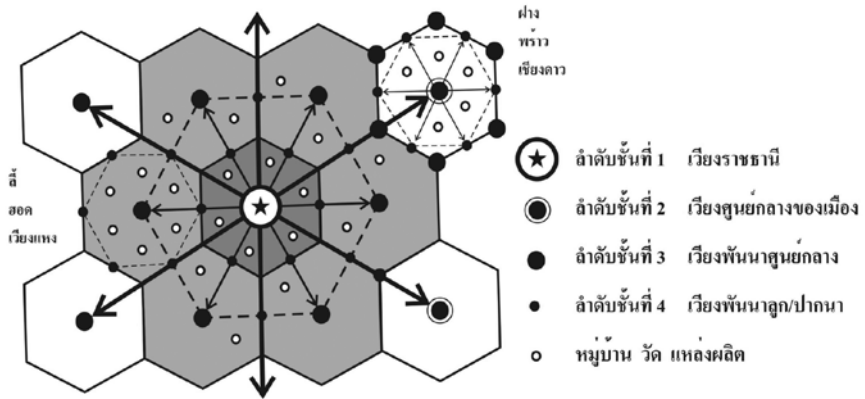
หน่วยการผลิตสินค้าอันหมายถึงประชากรที่แพร่กระจายอยู่ตามพื้นที่ต่างๆ นั้นจะผลิตสินค้าใดบ้างย่อมขึ้นอยู่กับสภาพภูมิประเทศและแหล่งทรัพยากร ตัวอย่างจากการศึกษาเช่น ร่องรอยของชุมชนบริเวณอำเภอสันกำแพงแสดงให้เห็นถึงการผลิตสินค้าเชิงอุตสาหกรรมประเภทเครื่องปั้นดินเผา ซึ่งเรียกกันในปัจจุบันว่าเครื่องถ้วยสันกำแพง แสดงว่าเป็นหน้าที่หลักของชุมชนคือการผลิตภาชนะดินเผาเพื่อส่งออกยังพื้นที่ต่างๆ ในขณะที่บริเวณอื่น เช่น ชุมชนแถบเวียงท่ากานแม้จะมีการพบแหล่งเตาเผาภาชนะเช่นกัน แต่อาจเป็นเพียงการผลิตใช้ภายในท้องถิ่น

ส่วนหน้าที่หลักน่าจะเป็นการปลูกข้าว เพราะชุมชนตั้งอยู่ในพื้นที่ราบ ลุ่มอันเหมาะสมต่อการปลูกพืชมากกว่า

ร่องรอยของชุมชนหมู่บ้านที่พบจึงเป็นตัวแทนภาคการผลิตสินค้า และอุตสาหกรรม แต่ในเวลาเดียวกัน ชุมชนศูนย์กลางที่เป็นเวียงต่างๆ นั้น อาจไม่ได้เป็นเพียงเมืองศูนย์กลาง (Urban centre) ที่ทำหน้าที่แลกเปลี่ยนและรวบรวมสินค้าเพียงอย่างเดียว เพราะชนชั้นผู้นำอาจมีบทบาทในด้านการค้าด้วย ดังอาจเห็นได้จากสภาพเศรษฐกิจของล้านนาเมื่อ 100-200 ปีก่อน ชนชั้นปกครองนอกจากบทบาทขุนนางยังมีบทบาทเป็นพ่อค้าด้วย เพราะกลุ่มคนเหล่านี้มีส่วนเกี่ยวข้องกับการทำป่าไม้ และการค้าระดับภูมิภาค ซึ่งบทบาทความสำคัญหรือขนาดการผลิตขึ้นอยู่กับสถานภาพทางชนชั้นและพื้นที่แหล่งทรัพยากรที่ได้รับสิทธิในการปกครอง ผู้นำระดับกลางอาจเป็นตัวแทนการผลิต แต่ผลประโยชน์ส่วนใหญ่จะอยู่ที่ชนชั้นที่สูงขึ้นไปตามลำดับ ซึ่งอาจไม่ได้มีเพียงจำนวนของสินค้าเท่านั้น แต่อาจรวมถึงจำนวนเงินตราและมูลค่าของสินค้าที่อยู่ในการครอบครองเหล่านั้นด้วย

## 6. แบบจำลองโครงสร้างลำดับชั้นชุมชนล้านนาสมัยโบราณ

โครงสร้างระบบการตั้งถิ่นฐานตามลำดับชั้นของชุมชนล้านนาคงจะประกอบด้วยแหล่งกลางหรือศูนย์กลางของชุมชนจำนวน 5 ลำดับชั้นตามโครงสร้างหน่วยการปกครอง โดยลำดับชั้นของเวียงโบราณมีเพียง 4 ชั้นเท่านั้น ส่วนศูนย์กลางลำดับชั้นเล็กที่สุดคือศูนย์กลางของหมู่บ้าน (รูปที่ 2)



รูปที่ 2 แบบจำลองสันนิษฐานระบบโครงสร้างลำดับชั้นของชุมชนล้านนา

หากพิจารณาแบบจำลองสันนิษฐานระบบโครงสร้างลำดับชั้นของชุมชนล้านนาในภาพที่ 1 ประกอบกับโครงสร้างทางการเมืองการปกครองและระบบพันนา สามารถสันนิษฐานได้ว่าเวียงเชียงใหม่ในฐานะศูนย์กลางสูงสุดหรือเวียงราชธานีนั้น ย่อมในอำนาจและบทบาทในการดูแลปกครองเมืองต่างๆ ที่กระจายอยู่ตามแอ่งที่ราบหุบเขาของภาคเหนือ โดยลักษณะบทบาทและโครงสร้างความสัมพันธ์ทางการเมืองดังกล่าว อาจเป็นโครงสร้างแบบหลวมที่มีการผันผวนตลอดเวลา โดยปัจจัยสำคัญที่มีผลต่อขอบเขตอำนาจของเวียงเชียงใหม่คือการยอมรับจากบรรดาเจ้าเมือง ทำให้อาณาเขตของเมืองเชียงใหม่หรือของล้านนานั้น เป็นขอบเขตพิสัยในเชิงอุดมคติ โดยขอบเขตอำนาจที่แท้จริงของเวียงเชียงใหม่ น่าจะอยู่ภายในแอ่งที่ราบเชียงใหม่-ลำพูนเท่านั้น และภายในพื้นที่ของเมืองเชียงใหม่จะประกอบด้วยเวียงในลำดับชั้นที่เล็กลงไปจนถึงระดับหมู่บ้าน เวียงแต่ละลำดับชั้นภายในเมืองเชียงใหม่ น่าจะเป็นร่องรอยของศูนย์กลางพันนาขนาดต่างกันออกไป ซึ่งอาจประกอบด้วยพันนาขนาดใหญ่และพันนาขนาดเล็ก ซึ่งอาจเป็นหมู่บ้านที่มีกลุ่ม



ประชากรขนาดใหญ่หรือเป็นหน่วยการปกครองที่เรียกว่าปากนา

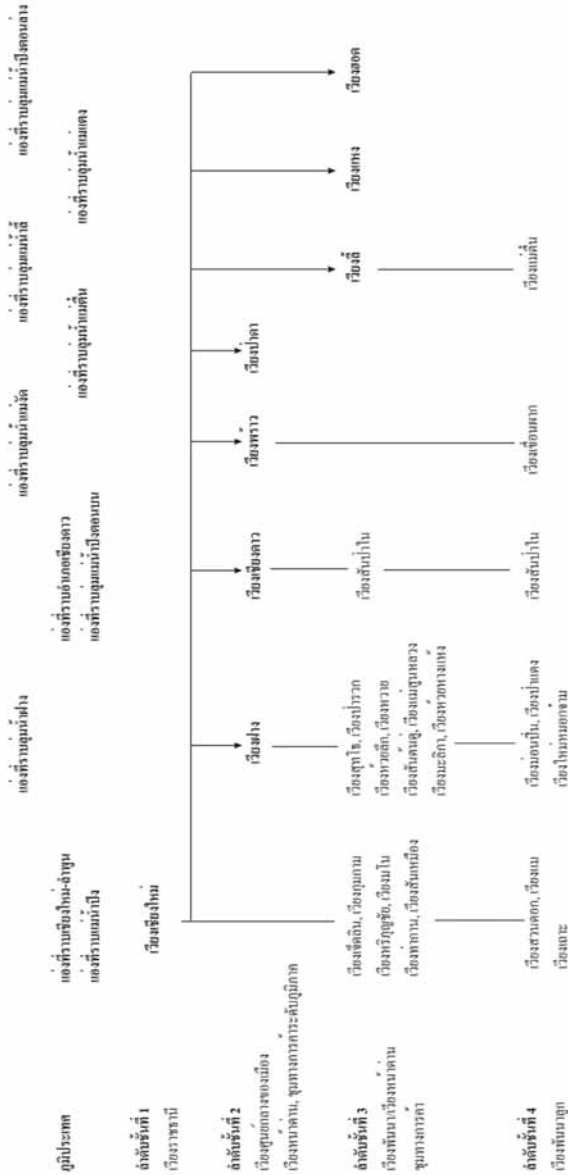
ส่วนเมืองที่กระจายอยู่ตามแอ่งที่ราบหุบเขานอกขอบเขตพิสัยที่เป็นจริงของเวียงเชียงใหม่ เป็นหน่วยทางการเมืองที่มีอิสระในการปกครองตนเอง แต่ยอมรับหรือยอมขึ้นต่อเมืองเชียงใหม่ ดังนั้น ภายในเมืองแต่ละแห่งจะมีลักษณะโครงสร้างการปกครองและร่องรอยของลำดับชั้นเช่นเดียวกับเมืองเชียงใหม่ โดยเวียงที่เป็นศูนย์กลางของเมืองจะมีลักษณะทางกายภาพที่เด่นกว่าเวียงอื่น แวดล้อมไปด้วยการจัดแบ่งพื้นที่ตามระบบพัณหา ทั้งขนาดใหญ่และเล็กเช่นเดียวกัน ดังที่พบในพื้นที่ของเมืองฝาง เมืองพร้าว และเมืองเชียงดาว

อย่างไรก็ตาม ลักษณะโครงสร้างดังกล่าวอาจไม่ได้เป็นเหมือนกันทุกแห่ง (แผนภูมิ 2 และแผนที่ 4) ขึ้นอยู่กับสภาพภูมิประเทศ เพราะในแอ่งที่ราบหุบเขาที่มีขนาดเล็กมากๆ อาจมีเพียงศูนย์กลางของพัณหาแห่งเดียว เช่น เวียงแหง หรืออาจเป็นเพียงชุมชนขนาดเล็กที่อยู่ตามเส้นทางสัญจรทางน้ำ ดังนั้น ลำดับชั้นของชุมชนล้านนาโบราณจึงอาจใช้แนวคิดทฤษฎีแหล่งกลางมาอธิบายได้ แต่ไม่สามารถนำวิธีการมาใช้ได้ทั้งหมด เพราะสภาพภูมิประเทศของล้านนาและลักษณะรูปแบบทางสังคมวัฒนธรรมล้วนมีผลต่อการเกิดของชุมชน

## บทสรุป

จากการศึกษาพบว่าร่องรอยของการตั้งถิ่นฐานในสังคมโบราณของล้านนา น่าจะมีลักษณะเป็นลำดับชั้น ทั้งนี้เพราะหากมองเวียงเชียงใหม่ในฐานะเวียงศูนย์กลางของรัฐหรือเป็นเวียงราชธานี ย่อมจัดอยู่ในลำดับชั้นและความสำคัญที่สูงที่สุด แต่เมื่อทำการวิเคราะห์ด้วยการหาค่าเฉลี่ยน้ำหนักจากลักษณะทางกายภาพ พบว่ามีเวียงอีกหลายแห่งที่มีค่าคะแนนน้ำหนักใกล้เคียงกับเวียงเชียงใหม่อย่างมาก จนสามารถจัดให้เป็นกลุ่มเดียวกันได้ และการที่พบเวียงโบราณที่มีลักษณะทาง

กายภาพใกล้เคียงกับเวียงเชียงใหม่ดังกล่าว ย่อมแสดงว่าการจัดให้เวียงเชียงใหม่อยู่ในลำดับขั้นที่สูงที่สุดหรือเป็นเวียงราชธานีนั้น เป็นเพียงสถานภาพและบทบาทในทางอุดมคติหรือเป็นโลกทัศน์และความรับรู้ของชาวล้านนา หากอธิบายตามแนวคิดทฤษฎีแหล่งกลางสามารถกล่าวได้ว่าขอบเขตพื้นที่อิทธิพลของเวียงเชียงใหม่ที่แพร่คลุมรัฐล้านนาโบราณเป็นเพียงพิสัยภายนอกอุดมคติเท่านั้น โดยอำนาจดังกล่าวผูกติดอยู่กับบทบาท อำนาจและการยอมรับในตัวกษัตริย์ผู้ปกครองเวียงเชียงใหม่ ส่วนขอบเขตพิสัยภายนอกที่เป็นจริงของเวียงเชียงใหม่ อันหมายถึงอาณาเขตของอำนาจในการปกครองดูแลของผู้นำเวียงเชียงใหม่อย่างแท้จริงนั้น จำกัดอยู่เฉพาะบริเวณแอ่งที่ราบเชียงใหม่-ลำพูนเท่านั้น เมื่อพ้นจากเขตอำนาจของเวียงเชียงใหม่ จะปรากฏเวียงโบราณที่มีความสำคัญเทียบเท่าเวียงเชียงใหม่ตามแอ่งที่ราบหุบเขา แต่มีลำดับขั้นที่ต่ำกว่าเพราะการยอมรับและอยู่ภายใต้การปกครองของเวียงเชียงใหม่ (แผนภูมิที่ 2)



แผนภูมิ 2 โครงสร้างลำดับชั้นของเมืองตามแอ่งที่ราบ

เมื่อนำข้อมูลที่ได้จากการศึกษาดังกล่าวข้างต้นไปสอบทานกับข้อมูลทางประวัติศาสตร์พบว่ามีความสอดคล้องกันอย่างน่าสนใจ เพราะขอบเขตพิสัยของเวียงเชียงใหม่ที่มีจำกัดนั้น เกิดขึ้นจากลักษณะและรูปแบบการปกครอง โดยการศึกษาทางประวัติศาสตร์ทำให้เชื่อว่ารัฐล้านนาโบราณเป็นรัฐที่เกิดขึ้นจากการรวมกลุ่มทางการเมืองของเมืองต่างๆ ที่ยอมรับอำนาจผู้ปกครองเวียงเชียงใหม่ เมืองที่เข้ามารวมกลุ่มนี้ค่อนข้างมีอิสระจากกันในแง่ของการปกครองดูแลและอาณาเขตของเมืองน่าจะกำหนดตามขอบเขตทางกายภาพ ซึ่งได้แก่พื้นที่ของแอ่งที่ราบหุบเขา ดังนั้น แอ่งที่ราบหุบเขาแต่ละแห่งที่เป็นพื้นที่เมืองโบราณจึงปรากฏเวียงศูนย์กลางของเมือง ซึ่งมีอำนาจในการปกครองดูแลตนเองเช่นเดียวกับเชียงใหม่

หากพิจารณาผลการศึกษาดังกล่าวตามแนวคิดและข้อถกเถียงที่เป็นโจทย์ของการศึกษาชิ้นนี้ เห็นได้ว่าชุมชนล้านนามีลักษณะการปกครองแบบเป็นลำดับชั้น เวียงโบราณที่มีลำดับชั้นสูงในฐานะศูนย์กลางของเมืองที่มีขอบเขตอำนาจครอบคลุมแอ่งที่ราบแต่ละแห่ง ต่างมีลักษณะทางกายภาพของเวียงที่โดดเด่น ทั้งในเรื่องขนาดพื้นที่และรูปร่างของเวียง รวมทั้งลักษณะสภาพที่ตั้งและอยู่ใกล้แหล่งน้ำที่ใช้ในการติดต่อคมนาคม เวียงลำดับชั้นนี้ มีทั้งพิสัยภายนอกอุดมคติและพิสัยภายนอกที่เป็นจริง โดยพิสัยอย่างแรกคืออำนาจที่อยู่ภายใต้อำนาจการปกครองดูแลพื้นที่ของเมืองทั้งหมด แต่พิสัยภายนอกที่เป็นจริงเหลืออยู่หลังจากการแบ่งพื้นที่การปกครองย่อยของแต่ละเมือง นอกจากนี้ การพบเวียงโบราณที่มีลำดับชั้นแตกต่างกัน แต่อยู่ร่วมกันตามแอ่งที่ราบหุบเขาย่อมแสดงให้เห็นความน่าจะเป็นของการจัดแบ่งพื้นที่การปกครองภายใน ซึ่งขอบเขตพิสัยทางพื้นที่แต่ละหน่วยการปกครองอาจสัมพันธ์กับลำดับชั้นของเวียงที่เป็นศูนย์กลาง

อย่างไรก็ตาม การจัดจำแนกลำดับชั้นในการศึกษาครั้งนี้ เมื่อนำมาเปรียบเทียบกับแบบจำลองโครงสร้างของเมืองล้านนาตามที่มีการศึกษาในทางประวัติศาสตร์ ยังพบว่าโดยภาพรวมแล้วสอดคล้องกับการศึกษาทางประวัติศาสตร์ ซึ่งเชื่อว่าโครงสร้างการปกครองของเมืองล้านนาค่าจะมีหน่วยการปกครองแยกออกเป็นลำดับชั้น โดยในกรณีของเมืองขนาดใหญ่ ภายในประกอบด้วยเวียงศูนย์กลางสูงสุดของเมืองและมีเวียงบริวารระดับพินนา ทั้งขนาดใหญ่และเล็กอีกสองระดับชั้นกระจายอยู่ทั่วไปภายในแอ่งที่ราบหุบเขาของแต่ละเมือง

## เชิงอรรถ

\* บทความนี้เรียบเรียงและปรับปรุงจากวิทยานิพนธ์ชื่อเดียวกันของบัณฑิตวิทยาลัย สาขาวิชาภูมิศาสตร์ คณะสังคมศาสตร์ มหาวิทยาลัยเชียงใหม่

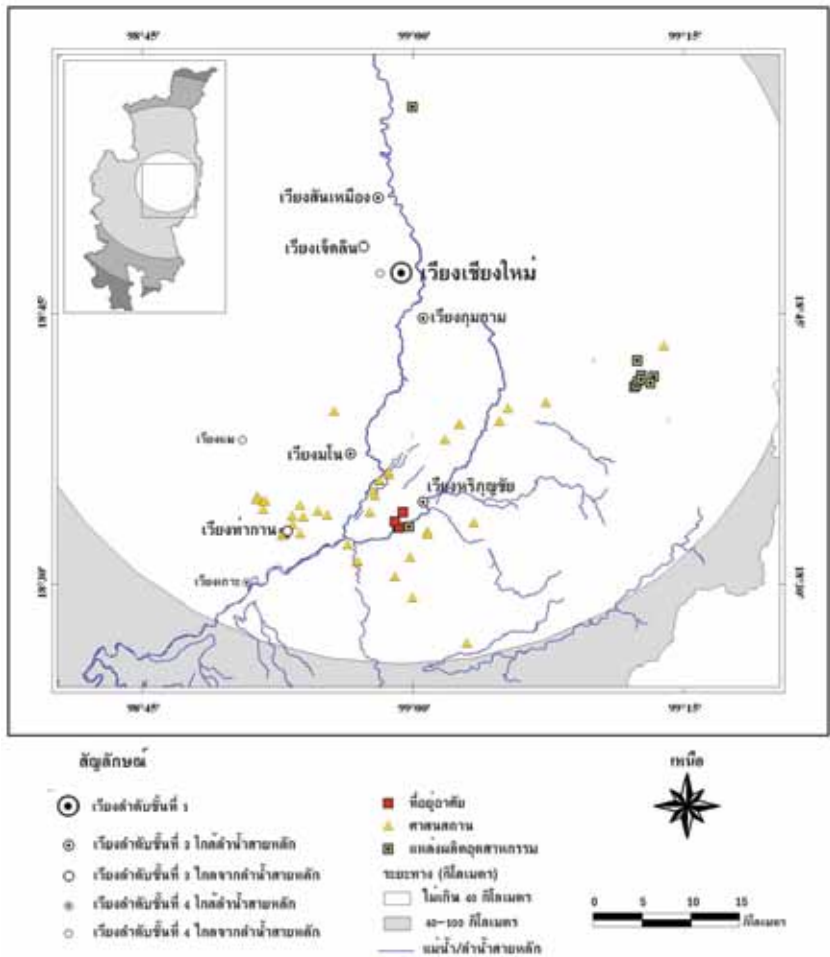
1. เป็นวิธีการให้เหตุผลโดยการเปรียบเทียบเมื่อ *สิ่งที่รู้* กับ *สิ่งที่ไม่รู้* มีคุณลักษณะเหมือนกัน ซึ่งเป็นวิธีการอธิบายหลักฐานทางโบราณคดีอย่างหนึ่ง และเป็นวิธีการที่ใช้อยู่ในการศึกษามานุษยวิทยาหลายแขนง

## บรรณานุกรม

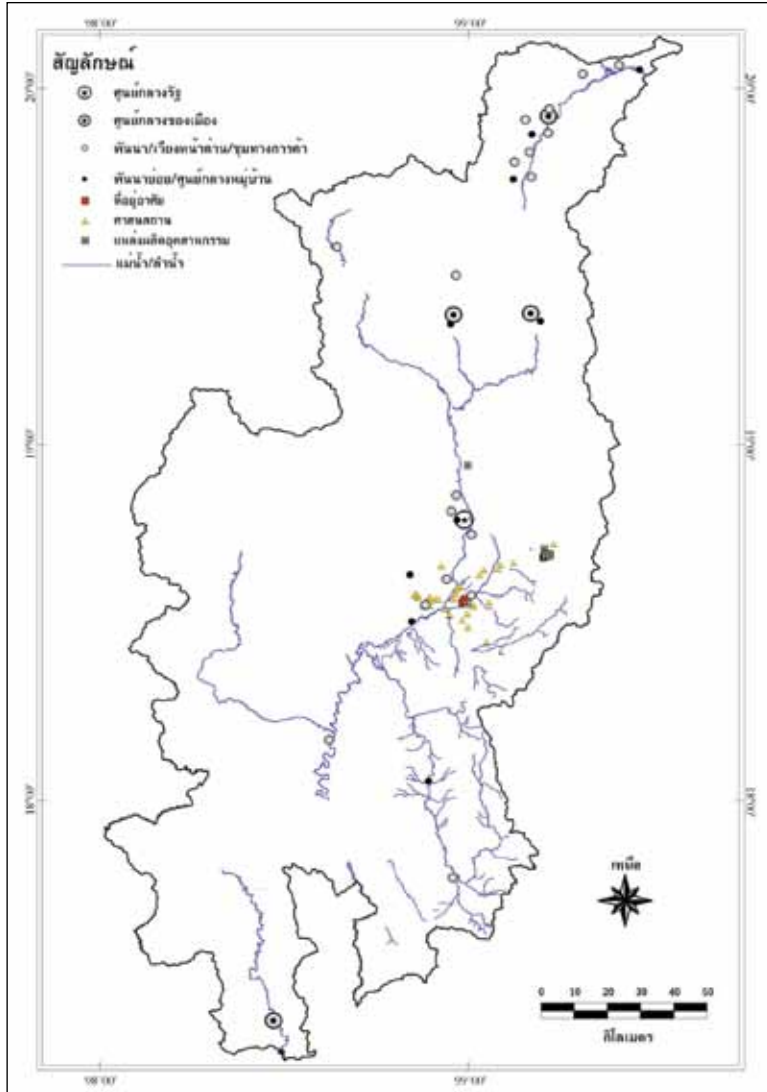
- คณะกรรมการการตรวจสอบและชำระตำนานพื้นเมืองเชียงใหม่. 2538. *ตำนานพื้นเมืองเชียงใหม่ ฉบับเชียงใหม่ 700 ปี*. เชียงใหม่: โรงพิมพ์มิ่งเมือง.
- อรุณรัตน์ วิเชียรเขียวและเดวิด เค. วัยอาจ. 2547. *ตำนานพื้นเมืองเชียงใหม่*. พิมพ์ครั้งที่ 2. เชียงใหม่: ซิลค์เวอร์มบุคส์.
- สร้อยดี อ่องสกุล. 2544. *ประวัติศาสตร์ล้านนา*. พิมพ์ครั้งที่ 3, กรุงเทพฯ: สำนักพิมพ์อมรินทร์.
- ส่องแสง สือสุวรรณ. 2529. “นาเหมืองนาฝ่ายกับการจัดระเบียบสังคมล้านนา”. *วิทยานิพนธ์ปริญญาอักษรศาสตรมหาบัณฑิต, ภาควิชาประวัติศาสตร์ บัณฑิตวิทยาลัย, จุฬาลงกรณ์มหาวิทยาลัย*.
- สุภาวค์ จันทร์วนิช และ วิมาลา ศิริพงษ์. 2542. *ระบบการเมืองการปกครองของชนชาติไท การประเมินสถานภาพองค์ความรู้เรื่องไทศึกษา*. กรุงเทพฯ: สถาบันเอเชียศึกษา จุฬาลงกรณ์มหาวิทยาลัย.
- สุเทพ สุนทรภักซ์. 2548. *มานุษยวิทยากับประวัติศาสตร์*. พิมพ์ครั้งที่ 2. กรุงเทพฯ: เมืองโบราณ.
- Berry, Brian J. L.; Conkling, Edgar C. and D. Michael Ray. 1976. *The Geography of Economic System*. Englewood Cliff: Prentice Hall.
- Butlin, Robin A. 1993. *Historical Geography: Through the Gate of Space and Time*. New York: Edward Arnold.
- Christaller, Walter. 1966. *Central Places in Southern Germany*. Translated by Carlisle W. Basskin, New Jersey: Prentice-Hall.
- Harris, Chauncy D. and Edward L. Ullman. 2005. “The Nature of Cities”. in Nicholas R. Fye and Judith T. Kenny (eds.), *The Urban Geography Reader*. pp. 46-55, New York: Routledge.
- Hiene-Gelden, Robert. 1963. *Conceptions of State and Kingship in Southeast Asia*. 2nd Printing, Ithaca, New York: Southeast Asia Program, Department of Asian Studies, Cornell University.
- Massey, Doreen, John Allen and Steve Pile. 1999. *City World*. New York: Routledge.
- Spencer, Charles S. and Elsa M. Redmond. 2004. “Primary State Formation in Mesoamerica”. *Annual Reviews of Anthropology* 33: 173-199.

Wolters, O. W. 1982. *History, Culture, and Region in Southeast Asian Perspectives*. Singapore: Institute of Southeast Asian Studie





แผนที่ 3 การแบ่งกลุ่มหลักฐานตัวแทนชุมชนระดับหมู่บ้านเพื่อการวิเคราะห์



แผนที่ 4 โครงสร้างลำดับชั้นของเมืองล้านนาในพื้นที่ศึกษา

## ภาคผนวก

## ตารางค่าคะแนนน้ำหนักชุมชนโบราณ

หมายเลขเรียง	ชื่อแหล่ง	ค่าคะแนนน้ำหนัก					Total	Score
		Shape_ code	No_ moat	Km2_ value	Dist_ order	Locate value		
1	เวียง เชียงใหม่	6	3	16	4	4	33	2.06
2	เวียงสวน ดอก	3	3	8	4	4	22	1.38
3	เวียง เจ็ดลิน	3	6	12	4	2	27	1.69
4	เวียงกุม กาม	3	3	12	4	4	26	1.63
5	เวียงสัน เหมือง	3	6	8	4	4	25	1.56
6	เวียงมโน	3	3	12	4	4	26	1.63
7	เวียง เกาะ	3	6	4	4	4	21	1.31
8	เวียงท่า กาน	3	6	8	4	4	25	1.56
9	เวียงแม่	3	3	8	4	4	22	1.38

หมายเลขเวียง	ชื่อแหล่ง	ค่าคะแนนน้ำหนัก					Total	Score
		Shape_code	No_moat	Km2_value	Dist_order	Locate value		
10	เวียงเชียงดาว	9	6	12	8	4	39	2.44
11	เวียงสันป่าไผ่	3	3	8	8	4	26	1.63
12	เวียงป่าบัง	3	6	4	8	4	25	1.56
13	เวียงแหง	3	6	8	8	2	27	1.69
14	เวียงพร้าว	9	9	12	8	4	42	2.63
15	เวียงเขื่อนฝาก	3	3	4	8	4	22	1.38
16	เวียงฝาง	9	6	16	12	4	47	2.94
17	เวียงสุทโธ	3	3	8	12	2	28	1.75
18	เวียงป่ารวก	6	6	12	12	4	40	2.50
19	เวียงห้วยลึก	3	6	8	12	2	31	1.94
20	เวียงม่อนปิ่น	3	3	4	12	4	26	1.63

หมายเลขเวียง	ชื่อแหล่ง	ค่าคะแนนน้ำหนัก					Total	Score
		Shape_ code	No_ moat	Km2_ value	Dist_ order	Locate value		
21	เวียง หวาย	3	6	8	12	2	31	1.94
22	เวียงสัน ตันดู่	6	3	8	12	4	33	2.06
23	เวียงแม่ สุนหลวง	9	6	12	12	4	43	2.69
24	เวียง ป่าแดง	3	3	4	12	4	26	1.63
25	เวียง มะลิกา	9	6	12	16	2	45	2.81
26	เวียงใหม่ หมอก จ๋าม	3	6	4	16	2	31	1.94
27	เวียงห้วย หางแห้ง	6	3	16	16	2	43	2.69
28	เวียงฮอด	3	6	8	8	4	29	1.81
29	เวียง ป่าดา	6	6	8	16	4	40	2.50
30	เวียงหริ ภุญไชย	3	3	12	4	4	26	1.63
31	เวียง แม่ต๋น	3	3	4	8	4	22	1.38
32	เวียงลี่	3	6	8	12	4	33	2.06

หมายเหตุ ค่า  $\sum w$  ในสูตรการคำนวณเท่ากับ 16 โดยมีรายละเอียดดังนี้

**รูปร่างของเมือง (Shape\_code)**

ค่า W เท่ากับ 3

**จำนวนคูน้ำคันดิน (No\_moat)**

ค่า W เท่ากับ 3

**ขนาดพื้นที่ (Km2\_value)**

ค่า W เท่ากับ 4

**ระยะทางจากเวียงเชียงใหม่ (Dist\_order)**

ค่า W เท่ากับ 4

**ลักษณะที่ตั้ง (Locate value)**

ค่า W เท่ากับ 2