

## “ทบทวนภูมิทัศน์การเมืองไทย”: ผลการเลือกตั้ง 2566 และ “สองนคราประชาธิปไตย”

อภิชาติ สถิตนิรามัย<sup>1</sup>

### บทคัดย่อ

บทความนี้เสนอว่าผลการเลือกตั้ง เมื่อวันที่ 14 พฤษภาคม 2566 กลายเป็นหลักฐานเชิงประจักษ์ชี้ชัดว่า ชุดคำอธิบาย “สองนคราประชาธิปไตย” ของ เอนก เหล่าธรรมทัศน์ (2538) ซึ่งเคยเป็นชุดคำอธิบายหลักในการทำความเข้าใจผลการเลือกตั้งของไทยนับตั้งแต่ทศวรรษ 2530 ไม่สามารถใช้ทำความเข้าใจพฤติกรรมทางการเมืองของไทยได้อีกต่อไป ในทางตรงกันข้าม บทความนี้เสนอว่าชุดคำอธิบายของงานวิจัยชุด “ทบทวนภูมิทัศน์การเมืองไทย” ของอภิชาติ สถิตนิรามัย ยุกติ มุกดาวิจิตร และนิติ ภาวีครพันธ์ (2556) กลับสามารถอธิบายปรากฏการณ์ผลการเลือกตั้งในครั้งนี้ได้เป็นอย่างดี เนื่องจากงานวิจัยชุดนี้เสนอว่า การเปลี่ยนแปลงในระดับรากฐานของเศรษฐกิจสังคมไทย (socio-economic changes) ได้ทำลายรากฐานของระบบอุปถัมภ์ซึ่งเป็น ‘เสาเข็ม’ ของสองนคราประชาธิปไตย ในขณะเดียวกันได้ให้กำเนิด “ชนชั้นกลางระดับล่าง” ขึ้นเป็นตัวแสดงใหม่ทางการเมืองที่หลุดพ้นระบบอุปถัมภ์กลายเป็น “พลเมืองใหม่”

**คำสำคัญ:** การเมืองไทย การเลือกตั้ง ระบบอุปถัมภ์ สองนคราประชาธิปไตย ชนชั้นกลางระดับล่าง พลเมืองใหม่

---

<sup>1</sup> รองศาสตราจารย์ประจำคณะเศรษฐศาสตร์ มหาวิทยาลัยธรรมศาสตร์  
<Email: apichat@econ.tu.ac.th>

## “Re–examining the Political Landscape of Thailand”: The 2023 Election Results and “the Tale of Two Democracies”

Apichat Satitniramai<sup>2</sup>

### ABSTRACT

This paper argues that the results of the 2023 general election, for the first time, conclusively reject the “Tale of Two Democracies”—an influential explanation of Thai politics and election results proposed by Anek Laothamatas (1995). On the contrary, this article proposes that a research paper entitled “Re–examining the Political Landscape of Thailand” by Apichat Satitniramai, Yukti Mukdawijitra, and Niti Pawakapan (2013) provides a better explanation for the result of this election. This set of research proposed that during the past thirty years, the socio–economic changes in Thailand had fundamentally and economically eroded clientelism, which was the core idea of the Tale of Two Democracies. These changes gave rise to the new ‘lower middle class,’ who are no longer under the spell of patron–client relations. This election shows that the earlier lower class now turned into a ‘new citizen,’ an active political force.

**Keywords:** Thai Politics, Election, Patron–Client Relationships, Tale of Two Democracies, Lower–middle Class, New Citizenship

---

<sup>2</sup> Associate Professor, Faculty of Economics, Thammasat university  
<Email: apichat@econ.tu.ac.th>

## บทนำ

พรรคก้าวไกลชนะการเลือกตั้งเป็นลำดับที่ 1 ในการเลือกตั้งเมื่อวันที่ 14 พฤษภาคม 2566 ที่ผ่านมาอย่างเหนือความคาดหมายของทั้งสื่อมวลชนและผู้สังเกตการณ์ทางการเมือง ทำให้มีการอธิบายชัยชนะทางการเมืองนี้ด้วยหลากหลายปัจจัยและแนวทางดังต่อไปนี้ เมื่อพิจารณาจากมุมมองของวิชาการตลาด เอกภกั ภัทรธนกุล เห็นว่า ปัจจัยที่ทำให้พรรคก้าวไกลชนะก็คือการสร้างคอนเทนต์ที่แตกต่างให้ตรงจุดกับกลุ่มเป้าหมายที่ต้องการสื่อสาร ผ่านกลยุทธ์ทาร์เก็ตติ้งที่จะเปลี่ยนคนที่ชื่นชอบอย่างเดียวให้กลายเป็นแฟนคลับ (Phupanasaeeng, 2023)

เมื่อพิจารณาจากบทบาทของสื่อสังคม (social medias) มีการรายงานว่า ‘TikTok’ เป็นแพลตฟอร์มที่มีการกล่าวถึงและการมีส่วนร่วมสูงสุดด้วยจำนวน 186,393,775 ครั้ง หรือคิดเป็นร้อยละ 63 ของโซเชียลมีเดียทั้งหมด ตามด้วย ‘Facebook’ และ ‘Twitter’ ในอันดับ 2 และ 3 ในขณะที่ ‘Instagram’ และ ‘YouTube’ อยู่ในอันดับสุดท้าย ทำให้ TikTok มีบทบาทสำคัญมากในการเป็นพื้นที่โปรโมทให้กับพรรคการเมือง โดยเฉพาะอย่างยิ่งของพรรคก้าวไกล ศิริมล เตชาศรีอมรรัตน์ (Techasriamornrat, 2023) ส่วนการเปลี่ยนรุ่นของผู้มีสิทธิ์ออกเสียง (generation changes) นั้น ปวิณ ชัชวาลพงศ์พันธ์ เห็นว่าปัจจัยเชิงอุดมการณ์ของคนรุ่นใหม่ในประเด็นปฏิรูปสถาบันกษัตริย์และกฎหมายอาญามาตรา 112 เป็นปัจจัยสำคัญเนื่องจากเมื่อเริ่มการชุมนุมในปี 2563 มีพรรคก้าวไกลเพียงพรรคเดียวเท่านั้นที่ตอบสนองความต้องการนี้ ขณะที่พรรคอื่นนอกจากไม่แยแสผู้ชุมนุมแล้วยังกล่าวหาว่าเป็นการทำผิดกฎหมาย สุทธิพัฒน์ กนิตกุล (Kanittakul, 2023) ส่วนนักวิชาการรุ่นอาวุโส นิธิ เอียวศรีวงศ์ (Eoseewong, 2023) ชี้ว่า ชัยชนะของพรรคก้าวไกลเกิดจากการสูญเสียความชอบธรรมของชนชั้นนำและรัฐไทย กล่าวคือผู้คนจำนวนมากเห็นว่าปัญหาหลากหลายด้านของสังคมแก้ไขไม่ได้ด้วยเพียงแค่การหาคนดี-คนเก่งมาแทนที่คนไม่ดีในโครงสร้างเดิม แต่ต้องแก้ปัญหาคือต้นตอโดยการเปลี่ยนแปลงเชิงโครงสร้างเท่านั้น เช่น การทะลายทุนผูกขาด การกระจายอำนาจ และอื่น ๆ ดังเช่นที่พรรคก้าวไกลเสนอ ในแง่นี้ความพ่ายแพ้ของพรรคเพื่อไทยนั้นก็เกิดจากการที่นโยบายหาเสียงของพรรคเพื่อไทยไม่แหลมคมเพียงพอที่จับกระแสของสังคมที่เปลี่ยนแปลงไปอย่างไพศาล

แม้ปัจจัยทั้งหมดข้างต้นมีส่วนในการอธิบายชัยชนะครั้งนี้ได้ก็ตาม แต่ปัจจัยเหล่านี้ล้วนเป็นปัจจัยเบื้องหน้า ซึ่งไม่ครบถ้วนเพียงพอที่จะทำให้เข้าใจปรากฏการณ์นี้ได้อย่างซับซ้อนและลึกซึ้ง หากไม่รวมเอาปัจจัยเบื้องหลัง (background factor)

หรือปัจจัยเชิงประวัติศาสตร์เข้าสู่การพิเคราะห์ด้วย บทความนี้จะเสนอว่าปัจจัยเบื้องหลังที่ควรพิจารณาคือความเปลี่ยนแปลงของเศรษฐกิจสังคมไทยในรอบหลายสิบปีที่ผ่านมาได้ทำให้ระบบอุปถัมภ์ทางการเมือง หรือที่เรียกโดยสื่อต่าง ๆ ว่า “ระบบบ้านใหญ่” ซึ่งเคยมีอิทธิพลสูงต่อการระดมเสียงสนับสนุนการเลือกตั้ง (electoral mobilization) ในการเมืองไทย เสื่อมไปในระดับฐานราก ความเสื่อมนี้ส่งผลต่อเนื่องให้ชุดคำอธิบายหรือมโนทัศน์ “สองนคราประชาธิปไตย” ซึ่งเคยมีอิทธิพลระดับหนึ่งในการอธิบายการเมืองไทยในแวดวงวิชาการ<sup>3</sup> และมีอิทธิพลสูงยิ่งต่อการอธิบายการเมืองไทยในพื้นที่สาธารณะต่าง ๆ หมดพลังในการอธิบายพฤติกรรมและปรากฏการณ์ทางการเมืองของไทยไปอย่างสิ้นเชิง บทความนี้จะแบ่งออกเป็น 4 ส่วน ส่วนแรกจะนำเสนอผลการเลือกตั้งเมื่อวันที่ 14 พฤษภาคม 2566 พร้อมกับชุดคำอธิบายสองนคราประชาธิปไตย ส่วนที่สองจะได้แย้งว่าจะเข้าใจผลการเลือกตั้งครั้งนี้ได้นั้นต้องเข้าใจความเปลี่ยนแปลงของเศรษฐกิจสังคมไทยในรอบหลายสิบปีที่ผ่านมา และการกำเนิดของตัวแสดงใหม่ทางการเมือง (ชนชั้นกลางระดับล่าง) ว่ามีบุคลิกลักษณะทางสังคมเศรษฐกิจอย่างไร ส่วนที่สามจะอภิปรายถึงผลของความเปลี่ยนแปลงในส่วนที่สองว่ามีผลให้ระบบอุปถัมภ์หรือระบบบ้านใหญ่เสื่อมสลายไปอย่างไร ส่วนที่สี่จะเป็นบทสรุป

## 1. ผลการเลือกตั้ง 14 พฤษภาคม 2566 กับสองนคราประชาธิปไตย

### 30 ปีสองนคราประชาธิปไตย

ชุดคำอธิบายสองนคราประชาธิปไตยถือกำเนิดขึ้นเป็นครั้งแรกเมื่อปี 2537 ในงานวิจัยชื่อ “ปฏิรูปการเมือง เศรษฐกิจ: สร้างพันธมิตรประชาธิปไตย” โดยเอนก เหล่าธรรมทัศน์ ซึ่งต่อมาจัดพิมพ์เป็นหนังสือชื่อ “สองนคราประชาธิปไตย: แนวทางปฏิรูปการเมือง เศรษฐกิจ เพื่อประชาธิปไตย” ในปี 2538 งานชิ้นนี้เอนกต้องการที่จะอธิบายขยายความงานอีกชิ้นหนึ่งที่ตีพิมพ์ก่อนหน้านั้นในชื่อ “มือบมือถือ” ซึ่งเป็นคำศัพท์ที่ใช้แทนภาพของชนชั้นกลางชาวกรุงเทพฯ ที่เข้าร่วมการชุมนุมเคลื่อนไหวต่อต้านรัฐบาลอำนาจนิยมของพลเอกสุจินดา คราประยูร ในปี 2535

<sup>3</sup> คงเป็นที่ถกเถียงกันได้ว่ามโนทัศน์นี้มีอิทธิพลระดับมากน้อยเพียงไรในแวดวงวิชาการ เนื่องจากเป็นการประเมินเชิงอัตวิสัย นักวิชาการบางท่านอาจเห็นว่ามโนทัศน์นี้ไม่ได้มีอิทธิพลในการอธิบายการเมืองไทยมากนัก แต่อย่างไรก็ตามมีนักวิชาการบางท่านที่เห็นต่าง เช่น ประจักษ์ ก้องกีรติ (Kongkirati, 2012, p. 20) ซึ่งว่าแนวคิดสองนคราประชาธิปไตย “ได้รับการยกย่องว่าเป็นงานคลาสสิกและถูกอ้างอิงอย่างกว้างขวาง”

จนกลายเป็นเหตุการณ์ที่ต่อมาเรียกกันว่า “พฤษภาทมิฬ” (Loathamatas, 1995, p. 10)

‘หัวใจ’ ของชุดคำอธิบายนี้คือข้อเสนอ (main argument) ว่าสังคมการเมืองไทยมีเส้นแบ่งหรือความแตกต่างทางการเมืองระหว่างชนชั้นกลางชาวเมืองและชนชั้นล่างชาวชนบท ความแตกต่างนี้คือปัจจัยที่ทำให้ระบอบการเมืองไทยไม่หลงหลักปฏิฐานแกว่งไปมาระหว่าง “เผด็จการที่ล่าหลังกับประชาธิปไตยที่ขาดความชอบธรรม” (Loathamatas, 1995, p. 8) ความแตกต่างหรือเส้นแบ่งข้างต้นมีรายละเอียดดังนี้

เอนกเสนอว่าชนชั้นกลางชาวเมืองประเมินความความชอบธรรมของระบอบประชาธิปไตยด้วยมาตรฐานตะวันตกสองประการคือ หนึ่ง ให้ความสำคัญนโยบายอุดมการณ์ และคุณธรรมความสามารถของนักการเมือง สอง ชนชั้นกลางชาวเมืองเห็นว่าการลงคะแนนเสียงเลือกตั้งต้องกระทำในฐานะอิสระชนผู้มีวิจารณญาณทางการเมือง ไม่คำนึงถึงหนี้บุญคุณหรือความผูกพันส่วนบุคคลกับผู้สมัครรับเลือกตั้ง และต้องไม่ลงคะแนนเพียงเพื่อแลกกับผลประโยชน์เฉพาะหน้า เช่น สิ่งของหรือเงินทอง ส่วนพฤติกรรมการเลือกตั้งของชาวชนบทนั้น เอนกเสนอว่าไม่ใช่การกระทำในฐานะอิสระชนแบบชาวเมือง แต่เป็น “เรื่องของผู้น้อยหรือลูกน้องที่ใช้การลงคะแนนเสียงเป็นการเลือกที่จะเชื่อมโยงตนเองและชุมชนเข้ากับเจ้านายหรือสายอุปถัมภ์สายใด” (Loathamatas, 1995, p. 8) และไม่เห็นว่ากรารับเงินซื้อเสียงในช่วงการเลือกตั้งเป็นสิ่งผิดหรือเป็นสิ่งที่ไม่สมควรแต่อย่างใด

ความแตกต่างระหว่างชนชั้นกลางชาวเมืองกับชนชั้นล่างชาวชนบทข้างต้นคือบ่อเกิดของความไร้เสถียรภาพของระบอบประชาธิปไตยไทย เนื่องจากชาวชนบทคือคนส่วนใหญ่ของประเทศ เขตเลือกตั้งส่วนข้างมากจึงเป็นเขตเลือกตั้งในพื้นที่ชนบทเห็นได้ชัดจากรายงานของธนาคารโลกในปี 1990 ว่าประชากรในเขตเมืองของไทยมีเพียงร้อยละ 23 เท่านั้น ซึ่งจัดว่าต่ำกว่าตัวเลขของประเทศรายได้ปานกลางระดับล่างเช่นเดียวกับไทยที่มีค่าเท่ากับร้อยละ 52 (Loathamatas, 1995, p. 29) ดังนั้น ส.ส. ส่วนข้างมากจึงถูกเลือกภายใต้สายใยของระบบอุปถัมภ์ในชนบท ในแง่ที่รัฐบาลที่มาจากกรการเลือกตั้งจึงเป็นรัฐบาลที่ ‘แต่งตั้ง’ โดยชาวชนบท จึงไม่แปลกที่ ส.ส. จากเขตชนบทจะมีบุคลิกลักษณะที่องถิ่นมากกว่าที่จะเป็นผู้มีความรู้ความสามารถ และรสนิยมในแบบฉบับผู้นำระดับชาติที่ชาวเมืองคาดหวัง ยิ่งกว่านั้น ส.ส. จำนวนหนึ่งมีพฤติกรรมใกล้เคียงกับเจ้าพ่อหรือนักเลง ซึ่งไม่จำเป็นต้องมีคุณลักษณะที่ชาวบ้านตั้งข้อรังเกียจ แต่สำหรับชาวเมืองแล้วกลับกลายเป็นอุปลักษณะของนักการเมืองไทยที่มาจากกรการเลือกตั้ง (โดยชาวบ้าน!) ที่เขารับไม่ได้

และกลายเป็นต้นตอของรัฐบาลจากการเลือกตั้งที่ขาดความชอบธรรมในสายตาของชาวเมือง โดยเฉพาะอย่างยิ่งการเลือกตั้งที่มีการซื้อเสียงภายใต้ระบบอุปถัมภ์ในชนบท ซึ่งก่อให้เกิดวงจรรูปทวิแบบชนกิจการการเมืองของไทย เริ่มต้นจากนักการเมืองไร้คุณธรรม (เจ้าพ่อ นักเลง นายทุน) ลงทุนสร้างระบบอุปถัมภ์และการซื้อเสียงเพื่อชนะการเลือกตั้งเข้าไปเป็นฝ่ายบริหาร แล้วจึงใช้อำนาจบริหารของรัฐบาลถอนทุนหากำไรจากการคอร์รัปชัน ดังนั้นในสายตาของชาวเมืองแล้ว รัฐบาลจากการเลือกตั้งก็จะขาดความชอบธรรมทางประชาธิปไตย ทั้งจากการซื้อเสียง คอร์รัปชัน และขาดความรู้ความสามารถที่จะเป็นผู้นำประเทศ ด้วยเหตุนี้จึงไม่แปลกที่คณะรัฐประหารในหลายครั้งอ้างว่าจำเป็นต้องแทรกแซงทางการเมือง เพื่อกำจัดการทุจริตคอร์รัปชันโดยนักการเมืองจากการเลือกตั้ง ดังเช่นในการรัฐประหารล้มรัฐบาลของพลเอกชาติชาย ชุณหะวัณ (Loathamatas, 1995, pp. 7-9)

แม้ว่าชาวชนบทจะเป็นผู้ตั้งรัฐบาลก็ตาม แต่เขากลับมีส่วนน้อยมากในการกำหนดนโยบายของรัฐบาล เนื่องจากเมื่อภายหลังการเลือกตั้งแล้ว การขอรูดของรัฐบาลจะขึ้นกับกระแสความนิยมโดยเฉพาะอย่างยิ่งการวิพากษ์วิจารณ์ผ่านสื่อมวลชน การทำตามความต้องการของชนชั้นกลางชาวเมือง กระทั่งการเรียกหาหรือเชื่อเชิญการแทรกแซงทางการเมืองเช่นการทำรัฐประหารโดยชาวกรุงเทพฯ ในแง่นี้แม้ชาวเมืองจะไม่ใช้ผู้ตั้งรัฐบาลก็ตาม แต่เขาเป็นผู้ล้มรัฐบาล เอนกจึงสรุปว่าชาวชนบทเป็น “ฐานเสียง” แต่ไม่ใช่ “ฐานนโยบาย” ของพรรคการเมือง ในขณะที่ชาวเมืองเป็น “ฐานนโยบาย” แต่ไม่ใช่ “ฐานเสียง” ของนักการเมือง (Loathamatas, 1995, pp. 11-12) หรือสรุปรวบยอดได้ว่า ชาวชนบทเป็นผู้ตั้งรัฐบาลในขณะที่ชาวเมืองเป็นผู้ล้มรัฐบาล ข้อสรุปสั้น ๆ เข้าใจง่ายนี้เองที่ทำให้ “สองนคราประชาธิปไตย” มีอิทธิพลและความนิยมสูงยิ่งทั้งในแวดวงวิชาการและสื่อสาธารณะ มาเกือบตลอดเวลาหลังเหตุการณ์พฤษภาทมิฬ ปี 2535 ตัวอย่างเช่นถูกนำมาใช้อธิบายการเคลื่อนไหวมวลชนทั้งกลุ่ม “เสื้อเหลือง” นำโดยพันธมิตรประชาชนเพื่อประชาธิปไตย (พธม.) และกลุ่ม “นกหวีด” นำโดยคณะกรรมการประชาชนเพื่อเปลี่ยนแปลงประเทศไทยให้เป็นประชาธิปไตยที่สมบูรณ์อันมีพระมหากษัตริย์ทรงเป็นประมุข (กปปส.) ซึ่งจบลงด้วยการรัฐประหารในปี 2549 และ 2557 ตามลำดับ

ชุดคำอธิบายทั้งชุดของสองนคราประชาธิปไตยตั้งอยู่บนรากฐานหลัก (main assumption) ว่าการตัดสินใจหรือพฤติกรรมทางการเมืองของชนชั้นล่างชาวชนบทนั้นเกิดขึ้นภายใต้ระบบอุปถัมภ์ ไม่ใช่การตัดสินใจแบบอิสระชนเช่นชาวเมือง เอนกเชื่อว่า

ปัญหาการเมืองไทยจะแก้ไม่ได้ตราบใดที่ชาวชนบทยังไม่ลดการสนับสนุนนักการเมืองที่ใช้ระบบอุปถัมภ์และสินจ้างรางวัลเป็นปัจจัยหลักในการหาเสียง เขาเสนอว่ามีหลายปัจจัยที่ระบบอุปถัมภ์และการซื้อขายเสียงแพร่หลายอย่างยิ่งในชนบทไทย ที่สำคัญที่สุดคือความแพร่หลายของการซื้อขายเสียงนั้นเชื่อมโยงอย่างใกล้ชิดกับระบบอุปถัมภ์ ซึ่งเป็นความสัมพันธ์ทางสังคมที่มีรากฐานจากสังคมนเกษตรกรรม และเอนกเห็นว่าโดยสาระสำคัญแล้วสังคมชนบทไทยก็ยังคงเป็นสังคมนเกษตรกรรม<sup>4</sup> ด้วยสาเหตุต่อไปนี้คือ หนึ่ง มากกว่าร้อยละ 60 ของผู้ใช้แรงงานยังคงอยู่ในภาคเกษตรสอง นอกจากกรุงเทพฯ และปริมณฑลแล้วมีอีกเพียง 4 จังหวัดในภาคกลางเท่านั้นที่สัดส่วนการผลิตในภาคอุตสาหกรรมสูงกว่าการผลิตในภาคเกษตรกรรมสาม สัดส่วนของประชากรเมืองของไทยมีน้อยกว่าค่าเฉลี่ยของประเทศที่มีระดับการพัฒนาใกล้เคียงกับไทย สี่ นอกจากประชากรชนบทจะมีขนาดใหญ่แล้ว สภาพความยากจนและด้อยการศึกษาในชนบทยังคงมีสูง ห้า ชาวชนบทไม่เห็นว่ามีความแตกต่างทางนโยบายอย่างแท้จริงระหว่างพรรคการเมืองที่แข่งขันกัน จึงเลือกตั้งตามระบบอุปถัมภ์และการซื้อขายเสียง (Loathamatas, 1995, pp. 24–30)

เกือบ 30 ปีแล้วที่สองนคราประชาธิปไตยเกิดขึ้นในบรรณพิภพ คำถาม ณ จุดนี้คือชุดคำอธิบายนี้ยังคงใช้อธิบายผลการเลือกตั้งเมื่อวันที่ 14 พฤษภาคม 2566 ได้อยู่หรือไม่

*ผลการเลือกตั้งทั่วไป พฤษภาคม 2566 กับสองนคราประชาธิปไตย*

ก่อนการเลือกตั้งในวันที่ 14 พฤษภาคม 2566 เกือบไม่มีใครเลยไม่ว่าจะเป็นที่ลือมวลชน นักวิชาการ และผู้สังเกตการณ์ทางการเมืองพยากรณ์หรือคาดการณ์ไว้ว่าพรรคก้าวไกลจะชนะการเลือกตั้งได้ ส.ส.เป็นลำดับที่ 1 ตรงข้าม ต่างพากันคาดว่าพรรคก้าวไกลจะได้ ส.ส.รวมน้อยกว่าพรรคอนาคตใหม่เมื่อครั้งเลือกตั้งปี 2562 และพรรคเพื่อไทยจะชนะเลือกตั้งเป็นอันดับ 1 ตัวอย่างเช่น “ใบตองแห้ง” คอลัมนิสต์อาวุโสแห่งวอยซ์ทีวีในช่วงต้นคาดหมายว่าพรรคก้าวไกลจะได้ที่นั่ง ส.ส.ประมาณ 40 คน ซึ่งน้อยกว่าของพรรคอนาคตใหม่ ซึ่งจะถือได้ว่าเป็นผลงานที่ดีแล้ว เนื่องจากมีการแก้ไขรัฐธรรมนูญ พ.ศ.2560 โดยเปลี่ยนระบบการเลือกตั้งจากปี 2562 ที่ใช้บัตรเลือกตั้งเพียงใบเดียวในการคำนวณจำนวน ส.ส.ทั้งแบบเขตและแบบบัญชีรายชื่อมาเป็นการเลือกตั้งที่ใช้บัตรเลือกตั้ง 2 ใบ และลดจำนวน ส.ส.แบบบัญชีรายชื่อลงจาก 150 เหลือเพียง 100 อีกด้วย ซึ่งจะเป็นโทษกับพรรคก้าวไกลในขณะที่จะเป็นคุณ

<sup>4</sup> โปรตสังเกตว่าเอนกใช้คำว่า “ชาวชนบท” สลับสับเปลี่ยนกับคำว่า “ชาวไร่ชาวนา” ตลอดงานชิ้นนี้

กับพรรคเพื่อไทย เมื่อหลังเลือกตั้งใหม่ ๆ ใบตองแห่งกียอมรับว่า ตนคาดคิดมาก ไม่คิดว่าพรรคก้าวไกลจะได้ ส.ส.จำนวนมากถึงขนาดนี้ (Bitonheng, 2023) ตัวอย่างต่อมา สรรพท สุทัศน์ะจินดา นักจัดรายการข่าวชื่อดังกล่าวยอมรับว่า ตนเคยไม่เชื่อถือคำสัมภาษณ์ของนายชัยวัช ตุลาชน เลขาธิการพรรคก้าวไกล ที่เขาเสนอว่าก้าวไกลอาจจะได้ ส.ส.ประมาณ 150-160 ที่นั่ง ในขณะที่ทำการสัมภาษณ์เพียงไม่กี่วัน ก่อนการเลือกตั้ง แต่ผลการเลือกตั้งกลับปรากฏว่าพรรคก้าวไกลได้ ส.ส.จำนวน 151 ที่นั่ง แบ่งเป็น ส.ส.เขต 112 คน และ ส.ส.บัญชีรายชื่อ 39 ที่นั่ง ส่วนพรรคเพื่อไทยได้ ส.ส.รวม 141 ที่นั่ง แบ่งเป็น ส.ส.เขต 112 คน และ ส.ส.บัญชีรายชื่อ 29 ที่นั่ง กลายเป็นพรรคอันดับสองในที่สุด (Suthassanachinda, 2023)

นอกจากจำนวน ส.ส.ทั้งหมด 151 ที่นั่งจะเหนือความคาดหมายแล้ว อีกประเด็นหนึ่งที่เหนือความคาดหมายคือจำนวน ส.ส.เขต ที่ได้รับเลือกตั้งมีมากเกิน การคาดการณ์ เนื่องจากเขตที่ชนะจำนวนมากเป็นเขตพื้นที่ชนบทซึ่งคาดกันว่า พรรคก้าวไกลจะพ่ายแพ้ นักสังเกตการณ์ทางการเมืองเชื่อกันว่าฐานเสียงหลักของพรรคก้าวไกลคือคนชั้นกลางที่อาศัยในเขตเมือง เช่นกรุงเทพฯ และปริมณฑล รวมทั้งตัวเมืองของแต่ละจังหวัด เช่นในเขต 1 เป็นต้น ความเชื่อนี้ส่วนหนึ่งมาจากความจริงที่พรรคก้าวไกลได้รับอุดหนุนเงินภาษี ซึ่งผู้เสียภาษีแสดงเจตนาอุดหนุนเงินภาษีให้แก่พรรคการเมืองในแบบแสดงรายการภาษีเงินได้บุคคลธรรมดา ตัวอย่างเช่น ในปีภาษี 2564 พรรคก้าวไกลครองอันดับ 1 ต่อเนื่องจากปีภาษี 2563 ด้วยยอดเงิน 27,564,203.77 บาท จากจำนวนผู้บริจาค 62,634 คน เพิ่มขึ้นจากปี 2563 ซึ่งมี ยอดเงินบริจาค 12,695,739.77 บาท จากจำนวนผู้บริจาค 29,249 คน<sup>5</sup> ซึ่งทั้งจำนวนเงินและจำนวนผู้บริจาคของพรรคก้าวไกลมีมากกว่าพรรคประชาธิปไตยที่ได้รับบริจาคมามากเป็นอันดับสองหลายเท่าตัว (Workpoint Today, 2022)

ความเชื่อข้างต้นที่ว่าพรรคก้าวไกลจะพ่ายแพ้ในเขตพื้นที่เลือกตั้งแบบชนบท เกี่ยวเนื่องกับแนวคิด “สองนคราประชาธิปไตย” โดยตรง กล่าวอีกแบบคือ ปรากฏการณ์เหนือความคาดหมายนี้ อีกนัยหนึ่งก็คือผลการเลือกตั้งอยู่เหนือ การคาดการณ์หรือไม่เป็นไปตามการพยากรณ์ของชุดคำอธิบายสองนครา ประชาธิปไตยนั่นเอง ภาพ 1 และ 2 ซึ่งเป็นผลการเลือกตั้งเมื่อวันที่ 14 พฤษภาคม 2566 ชี้ชัดเจนยิ่งว่าชุดคำอธิบายนี้หมดบทบาทหลงอย่างสิ้นเชิงในการอธิบายผล การเลือกตั้งครั้งนี้

<sup>5</sup> เป็นที่ทราบกันดีว่าส่วนใหญ่ของผู้เสียภาษีเงินได้บุคคลธรรมดา นั่นคือ ‘มนุษย์เงินเดือน’ คนชั้นกลางที่อาศัยในเขตเมือง

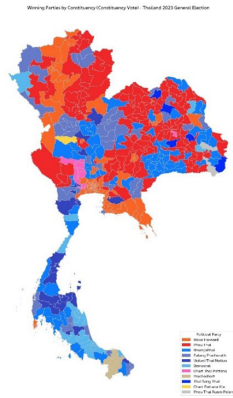


จากภาพ 1 ข้างล่างนี้ชี้ว่า ผลการเลือกตั้ง ส.ส.เขต มิได้มีความแตกต่างระหว่างพื้นที่เมืองกับชนบท แต่มีแนวโน้มแตกต่างกันตามภูมิภาคมากกว่า พรรคร่วมรัฐบาล พลเอกประยุทธ์ จันทร์โอชา ซึ่งประกอบไปด้วยพรรคพลังประชารัฐ พรรครวมไทยสร้างชาติ พรรคประชาธิปัตย์ พรรคภูมิใจไทย และพรรคชาติไทยพัฒนา ชนะในเขตภาคใต้ ภาคเหนือตอนบนด้านตะวันตก กลุ่มน้ำเจ้าพระยาตอนบน ภาคเหนือตอนล่าง และที่สำคัญคือภาคใต้ ในขณะที่พรรคเพื่อไทยยังคงชนะในภาคอีสานเป็นหลัก ส่วนพรรคก้าวไกลแม้ชนะในเขตกรุงเทพฯ ปริมณฑล และภาคตะวันออก ซึ่งเป็นเขตเมืองตามการคาดการณ์ของสองนคราประชาธิปไตย แต่ก็ชนะเลือกตั้งในพื้นที่ชนบทของภาคเหนือตอนบนด้วย ซึ่งผิดไปจากการคาดการณ์ของชุดคำอธิบายนี้ และเป็นที่มาของการคาดการณ์ผิดของบรรดานักสังเกตการณ์ทางการเมืองก่อนการเลือกตั้ง

ผลการเลือกตั้ง ส.ส.แบบบัญชีรายชื่อ ในภาพ 2 ยิ่งชี้ชัดว่า ชุดคำอธิบายสองนคราประชาธิปไตยหมดพลังในการอธิบายลงอย่างสิ้นสงสัย ยกเว้น 3 จังหวัดภาคใต้แล้วมีเพียง 3 พรรคการเมืองเท่านั้นที่ชนะในระบบบัญชีรายชื่อ พรรคก้าวไกลชนะตั้งแต่เหนือสุดจนถึงจังหวัดประจวบคีรีขันธ์ และหลายจังหวัดชายฝั่งทะเลอันดามัน (ร้อยละ 39) ส่วนพรรคเพื่อไทยยังคงยึดครองภาคอีสานเป็นหลัก (ร้อยละ 29) ในขณะที่พรรครวมไทยสร้างชาติชนะเฉพาะในพื้นที่ภาคใต้เท่านั้น โดยเฉพาะอย่างยิ่งจังหวัดชายฝั่งอ่าวไทย (ร้อยละ 13) หากยอมรับว่าการเลือกตั้งในระบบบัญชีรายชื่อเป็นการเลือกอุดมการณ์ แนวนโยบาย และคุณธรรมความสามารถของผู้นำพรรคการเมือง ไม่ใช่การลงคะแนนเลือกตัวบุคคลแบบ ส.ส.ในระบบเขตแล้ว เห็นได้ชัดว่ารูปแบบการออกเสียงเลือกตั้งไม่ได้มีเส้นแบ่งระหว่างเขตเมืองกับชนบทเลย ยิ่งกว่านั้นคือผลการเลือกตั้งในเขตเลือกตั้งที่ ส.ส. ตามแบบฉบับ ‘นคราชนบท’ ประเภท ‘ผู้มีอิทธิพล’ ‘เจ้าพ่อ’ ‘นักเลง’ หรือ ‘บ้านใหญ่’ แม้ยังคงรักษาตำแหน่ง ส.ส.เขตไว้ได้ก็ตาม เช่น จังหวัดบุรีรัมย์ สุราษฎร์ธานี นครปฐม กาญจนบุรี และสุพรรณบุรี กลับพ่ายแพ้อย่างสิ้นเชิงในระบบบัญชีรายชื่อ ตัวอย่างที่เห็นได้ชัดคือจังหวัดบุรีรัมย์ ซึ่งพรรคภูมิใจไทยชนะทั้ง 10 เขตการเลือกตั้ง แต่กลับแพ้ในระบบบัญชีรายชื่อในทุกเขตเลือกตั้งให้แก่ทั้งพรรคเพื่อไทยและก้าวไกล เช่นเดียวกับจังหวัดสุพรรณบุรีที่พรรคชาติไทยพัฒนาชนะ ส.ส.เขตทั้งจังหวัด แต่แพ้ในระบบบัญชีรายชื่อในทุกเขตให้กับพรรคก้าวไกล (ดูตาราง 1) การที่ชาวชนบทในทั้งสองจังหวัดนี้เลือก ส.ส.เขต และ ส.ส.บัญชีรายชื่อ ต่างพรรคกันสะท้อนว่าผู้ออกเสียงเลือกตั้ง

ตระหนักว่า มีความแตกต่างอย่างชัดเจนระหว่างนโยบายของแต่ละพรรคการเมือง  
ซึ่งไม่เป็นไปตามหนึ่งในห้าสาเหตุที่เอนกเห็นว่าเป็นบ่อเกิดของระบบอุปถัมภ์

ภาพ 1 ผลการเลือกตั้ง ส.ส. แบบเขต 14 พฤษภาคม 2566



ที่มา: Jatusripitak (2023)

ภาพ 2 ผลการเลือกตั้ง ส.ส.แบบบัญชีรายชื่อ 14 พฤษภาคม 2566



ที่มา: Jatusripitak (2023)

ตาราง 1 ผลการเลือกตั้ง ส.ส.ระบบเขตและบัญชีรายชื่อ (เฉพาะพรรคลำดับแรก: คะแนน)

จังหวัด	เขตที่	ส.ส.เขต	บัญชีรายชื่อ
บุรีรัมย์	1	36,739 (ภูมิใจไทย)	30,487 (ก้าวไกล)
	2	46,729 (ภูมิใจไทย)	27,119 (ก้าวไกล)
	3	38,468 (ภูมิใจไทย)	26,562 (ก้าวไกล)
	4	37,706 (ภูมิใจไทย)	27,934 (เพื่อไทย)
	5	47,746 (ภูมิใจไทย)	26,667 (ก้าวไกล)
	6	35,362 (ภูมิใจไทย)	25,901 (ก้าวไกล)
	7	28,685 (ภูมิใจไทย)	30,687 (เพื่อไทย)
	8	34,429 (ภูมิใจไทย)	31,036 (ก้าวไกล)
	9	45,059 (ภูมิใจไทย)	32,346 (เพื่อไทย)
	10	39,006 (ภูมิใจไทย)	25,674 (ก้าวไกล)
สุพรรณบุรี	1	46,324 (ชาติไทยพัฒนา)	38,241 (ก้าวไกล)
	2	43,795 (ชาติไทยพัฒนา)	34,094 (ก้าวไกล)
	3	39,348 (ชาติไทยพัฒนา)	34,832 (ก้าวไกล)
	4	42,639 (ชาติไทยพัฒนา)	35,933 (ก้าวไกล)
	5	55,877 (ชาติไทยพัฒนา)	39,111 (ก้าวไกล)

ที่มา: Election Commission of Thailand (2023)

## 2. การเปลี่ยนแปลงทางเศรษฐกิจและสังคมกับกำเนิดชนชั้นกลางระดับล่าง

หากสองนคราประชาธิปไตยหมดพลังในการอธิบายผลการเลือกตั้งข้างต้นไปแล้ว คำถามคือทำไมจึงอธิบายไม่ได้ บทความนี้ขอเสนอว่าความเปลี่ยนแปลงทางเศรษฐกิจและสังคมนับตั้งแต่ทศวรรษที่ 2530 เป็นต้นมานั้นเองที่บ่อนเซาะเสาเข็มของระบบอุปถัมภ์ทางการเมือง ซึ่งเป็นรากฐานหลักของชุดคำอธิบายนี้ให้เสื่อมสลายไปดังรายละเอียดต่อไปนี้

จากส่วนที่ 1 ข้างต้น สองนัคราประชาธิปไตยเสนอว่าความสัมพันธ์แบบอุปถัมภ์ระหว่างนักการเมืองกับชาวไร่ชาวนาคือรากฐานของความแตกต่างระหว่างเมือง (สังคมหลังเกษตรกรรม) กับชนบท เนื่องจากโดยสาระสำคัญแล้วชนบทยังคงเป็นสังคมเกษตรกรรมแบบเดิมหรือเป็นสังคมชาวนา (peasant society) แต่ตลกร้ายคือในขณะที่เอนกเสนอชุดคำอธิบายนี้ในปี 2537 นั้น สมมติฐานอันเป็นรากฐานของงานชิ้นนี้ที่ว่าสังคมชนบทเท่ากับสังคมชาวไร่ชาวนาซึ่งแปลว่าระบบอุปถัมภ์ยังมีอิทธิพลสูงนั้น กลับปรากฏว่าสังคมชนบทกำลังเปลี่ยนแปลงทางเศรษฐกิจอย่างรวดเร็วที่สุดในประวัติศาสตร์ไทย เขาเข้าจริงแล้วความพยายามที่จะอธิบายว่าคนเสื้อแดงคือใครและกำเนิดขึ้นได้อย่างไรทั้งในทางเศรษฐกิจและการเมืองเมื่อ 10 ปีที่แล้ว โดยงานทบทวนภูมิทัศน์การเมืองไทย (Satitniramai, Mukdawijitra, & Pawakapan, 2013, pp. 89-97) ก็ได้เสนอแล้วว่า ความเปลี่ยนแปลงด้านเศรษฐกิจตั้งแต่ทศวรรษที่ 2530 เป็นต้นมานั้นทำให้สมมติฐานข้างต้นไม่เป็นจริงอีกต่อไป<sup>6</sup> ดังรายละเอียดต่อไปนี้

อัมมาร สยามวาลา (Siamwalla, 2004, p. 11) ทบทวนอดีตและมองอนาคตของภาคเกษตรแล้วสรุปว่าชนบทไทย “จะมีฐานะความเป็นอยู่ที่ค่อย ๆ ดีขึ้น สมการที่เป็นสมมติฐานหลักของการเมืองไทยคือ ชนบท=เกษตรกรรม=ความยากจน<sup>7</sup> น่าจะเป็นจริงน้อยลง อย่างน้อยก็ในส่วนที่ระบุว่าชนบทหรือเกษตรกรแล้วต้องยากจน” เนื่องจากแรงงานหนุ่มสาวอายุ 15-34 ปี จากภาคเกษตรและชนบทไหลออกในอัตราเร่งในช่วง 2532-2541 สู่มืองและส่วนใหญ่สู่โรงเรียน เมื่อย้ายออกแล้วหนุ่มสาวจำนวนมากกว่า 3.5 ล้านคนเหล่านี้จะไม่หวนกลับไปทำงานในภาคเกษตรอีก ข้อเท็จจริงนี้ทำให้ภาคเกษตรขาดแคลนแรงงานอย่างหนัก เกษตรกรจึงต้องใช้เครื่องจักรและเทคโนโลยีทดแทนแรงงานอย่างกว้างขวางพร้อม ๆ กับการใช้แรงงานรับจ้าง

<sup>6</sup> เหตุที่บทความนี้หยิบยกงานวิจัยชิ้นนี้ขึ้นมาทบทวนในขณะนี้ นั่น เนื่องจากงานวิจัยนี้เป็นงานชิ้นแรก ๆ ที่พยายามตอบได้โดยตรงกับแนวคิดสองนัคราประชาธิปไตย โดยเสนอว่าระบบอุปถัมภ์นั้นเสื่อมถอยไปมากแล้ว แต่จนกระทั่งก่อนหน้าการเลือกตั้งปี 2566 ข้อเสนอไม่มีหลักฐานเชิงประจักษ์จากการเลือกตั้งที่สามารถสร้างข้อสรุปที่จะปฏิเสธมโนทัศน์นี้ได้อย่างชัดเจนว่า มโนทัศน์นี้หมดพลังในการอธิบายการเมืองไทยลงอย่างสิ้นเชิง แม้ว่าผลการเลือกตั้ง ตั้งแต่ปี 2544, 2548, 2550, 2554 จะมีแนวโน้มว่ามโนทัศน์นี้เสื่อมลงบ้างแล้วก็ตาม

<sup>7</sup> เมื่อยากจนแล้วจึงมีความสัมพันธ์แบบระบบอุปถัมภ์กับนักการเมือง ดูรายละเอียดเพิ่มเติมในส่วนที่ 3 ข้างล่างนี้

ในทางสังคม กิจกรรมการเกษตรจึงเล็กเป็นกิจกรรมแบบครอบครัว กล่าวอีกแบบคือสังคมชนบทไทยเล็กเป็นสังคมชานาแล้ว แต่แตกตัวออกเป็นสองกลุ่มย่อยคือกลุ่มมืออาชีพหรือเกษตรกรพาณิชย์และกลุ่มดั้งเดิมหรือเกษตรกรพอเพียง โดยกลุ่มแรกจะมีอายุน้อยกว่า ใช้เทคนิคการผลิตสมัยใหม่ เข้าใจและรับมือกับความผันผวนของตลาดได้ รวมทั้งขนาดของไร่นามีแนวโน้มจะใหญ่ขึ้นด้วย เนื่องจากเกษตรกรสามารถก้าวข้ามข้อจำกัดของแรงงานครอบครัวด้วยเครื่องจักรและลูกจ้าง พวกมืออาชีพมีรายได้สูงกว่าระดับเฉลี่ยของเกษตรกรในปัจจุบันมากและจะกลายเป็นกลุ่มหลักของภาคเกษตรในอนาคต จากการประเมินของ FAO Part II (Food and Agricultural Organisation of the United Nations, 2006, pp. 40–41) พบว่าในปี 2547 ชานามีอาชีพของไทย<sup>๘</sup> มีจำนวน 1.36 ล้านครัวเรือน หรือคิดเป็นร้อยละ 19 ของครัวเรือนเกษตรกรทั้งหมด ซึ่งเพิ่มขึ้นจาก 0.94 ล้านครัวเรือนในปี 2529 ส่วนรายได้ต่อเดือนของเขาได้เพิ่มขึ้นจาก 2,525 เป็น 9,311 บาท ในเวลาเดียวกัน ซึ่งสูงกว่ารายได้เฉลี่ยของเกษตรกรทั้งหมดถึงร้อยละ 70 ดังนั้นเราจึงอาจจัดเกษตรกรในกลุ่มนี้ได้ว่าเป็น “ชนชั้นกลางระดับล่าง” ในภาคเกษตรกรรม<sup>๙</sup> ส่วนกลุ่มที่สองนั้นจะเป็นคนสูงอายุที่ลูกหลานย้ายออกไปแล้ว อาศัยเงินส่งกลับของลูกหลานจากนอกภาคการเกษตร ส่วนตัวเองก็ทำการเกษตรแบบพอยังชีพและจะมีความสำคัญน้อยลงเรื่อย ๆ ในอนาคต

นอกจากนี้การแยกตัวของภาคเกษตรออกจากสังคมชานายังแสดงออกด้วยความหลากหลายของอาชีพใหม่ ๆ ในชนบท เช่น รับเหมาก่อสร้าง ตัดผม เสริมสวย ค้าปลีก ขายอาหารสำเร็จรูป ช่างซ่อมรถจักรยานยนต์หรือเครื่องจักรกลการเกษตร ซึ่งในอดีตไม่สามารถมีได้เพราะอุปสงค์ไม่เพียงพอ ดังนั้นไม่เพียงแต่สัดส่วนของเกษตรกรจะลดลงเมื่อเทียบกับประชากรไทยทั้งหมดเท่านั้น แต่ลดลงเมื่อเทียบกับประชากรในชนบทเองด้วย

---

<sup>๘</sup> งานชิ้นนี้นิยามครอบครัวเกษตรกรมืออาชีพไทยว่า คือครัวเรือนที่มีรายได้จากภาคเกษตรมากกว่า ร้อยละ 60 ของรายได้ทั้งหมด และผู้เป็นหัวหน้าครอบครัวไม่ประกอบอาชีพอื่น ๆ เพิ่มเติม

<sup>๙</sup> จากตัวเลขร้อยละ 19 อาจคิดครัวเรือนได้ว่าเป็นร้อยละ 5 ของครัวเรือนทั้งประเทศ เนื่องจากครัวเรือนเกษตรกรทั้งหมดมีมากกว่าร้อยละ 25 เล็กน้อย ดังนั้นอาจอ้างได้ว่าเมื่อรวมชนชั้นกลางระดับล่างทั้งในและนอกภาคการเกษตรเข้าด้วยกันแล้ว ชนชั้นนี้มีประมาณร้อยละ 40 ของครัวเรือนไทยในปี 2552

Keyes (2010) ให้ภาพการเปลี่ยนแปลงในรอบห้าสิบปีของหมู่บ้านหนองตื้น อำเภอมือง จังหวัดมหาสารคาม ซึ่งสอดคล้องกับภาพของอัมมารอย่างมาก กล่าวคือ Keyes พบว่าในปี 2548 นั้นไม่มีครอบครัวใดในหมู่บ้านนี้ปลูกข้าวเพื่อขายอีกต่อไป แต่เป็นการปลูกเพื่อบริโภคเองในครอบครัวขยายของตนเพื่อลดความเสี่ยงเท่านั้น ตัวอย่างเช่น ครอบครัวหนึ่งมีพี่น้อง 4 คน ชาย 2 หญิง 2 ลูกชายทั้งสองและสามีของลูกผู้หญิงคนหนึ่งทำงานขับแท็กซี่ในกรุงเทพฯ ส่วนลูกผู้หญิงคนสุดท้ายยังคงอยู่ในหมู่บ้านปลูกข้าวเลี้ยงคนทั้ง 4 ครอบครัว โดยใช้เทคนิคการปลูกข้าวแบบใช้ทุนเข้มข้นในทุกขั้นตอนการผลิต (Keyes, 2010, pp. 15–16) ส่วนทั้ง 3 คน ในเมืองก็ส่งเงินกลับไปเป็นทุนและลงแรงไปช่วยทำนาเป็นครั้งคราว ในแง่นี้จึงไม่แปลกที่คนขับแท็กซี่ผู้นี้จะเรียกตัวเองว่าเป็น “ชาวบ้าน” หรือ “ชาวนา” ทั้ง ๆ ที่รายได้เกือบทั้งหมดของเขา มาจากนอกภาคการเกษตร เช่นเดียวกับคนอื่น ๆ ในหมู่บ้าน

Keyes เสนอต่อไปว่า การอพยพออกจากภาคการเกษตรมาสู่เมืองในช่วงแรก ตามด้วยการไปทำงานต่างประเทศในช่วงหลัง โดยเริ่มจากแรงงานชายตามด้วยผู้หญิงในยุคต่อมา สร้างประสบการณ์ทำงานต่างถิ่นให้แก่ชาวบ้าน ประกอบกับการขยายตัวด้านการศึกษาและความแพร่หลายของสื่อสารมวลชน ทั้งหมดนี้ได้ทำให้โลกทัศน์ของ “ชาวบ้าน” เปลี่ยนไปมาก คนชนบททุกวันนี้จึงเป็น “ชาวบ้านผู้รู้โลกกว้าง” (cosmopolitan villagers)

จากบทความของอัมมาร สยามวาลา และ Keyes เราอาจสรุปเชิงคุณภาพได้ว่า สังคมชนบทไทยมิได้เป็นสังคมชาวนาอีกต่อไป แม้ว่าเขายังคงเรียกตัวเองว่าชาวบ้าน หรือชาวไร่-ชาวนา เช่นเดิม แต่เราอาจจะสรุปภาพสังคม “หลังชาวนา” ได้ว่าเป็นสังคมที่ผู้คนมีวิถีชีวิตทางเศรษฐกิจแบบตลาดอย่างเต็มตัว ไม่ว่าจะเป็นการผลิตในภาคเกษตรหรือนอกภาคเกษตร คนเหล่านี้มีรายได้สูงขึ้นและมีแหล่งรายได้หลักจากงานนอกภาคเกษตรกรรม เข้าถึงสื่อ เช่น โทรทัศน์และโทรศัพท์มือถืออย่างทั่วถึง ลูกหลานมีการศึกษาสูงขึ้น

เมื่อเหลือวหลังไปพิจารณาการเปลี่ยนแปลงทางเศรษฐกิจในเชิงปริมาณ เมื่อ 20 ปีก่อนปี 2553<sup>10</sup> พบว่า รายได้และรายจ่ายของคนไทยมีแนวโน้มเพิ่มขึ้น โดยตลอด โดยรายได้มีอัตราการเพิ่มร้อยละ 8.8 ต่อปี ในขณะที่รายจ่ายมีอัตราเพิ่มเพียงร้อยละ 7.3 ต่อปี ดังนั้น คนไทยจึงมีเงินออมหรือการสะสมทรัพย์สินเพิ่มขึ้น โดยในปี 2552 รายได้เฉลี่ยต่อคนต่อเดือนมีค่าประมาณ 6 พันบาทเศษ การที่รายได้

<sup>10</sup> หากมิได้กล่าวเป็นอย่างอื่นแล้ว ข้อความต่อไปนี้คัดแปลงจาก Satitniramai, Mukdawijitra, & Pawakapan (2013, pp. 40–42)

เพิ่มขึ้นตลอดช่วงเวลานี้เองทำให้สัดส่วนของประชากรไทยที่เป็นคนจน (มีรายได้ที่ต่ำกว่าเส้นความยากจน) ลดลงอย่างรวดเร็วในภาพรวมจากร้อยละ 42.2 ในปี 2531 เหลือเพียงร้อยละ 7.7 หรือประมาณ 5 ล้านคน ในปี 2553 เท่านั้น เมื่อแบ่งการพิจารณาสัดส่วนคนจนออกเป็นเขตเมืองและชนบทแล้ว สัดส่วนคนจนในชนบทลดลงจากร้อยละ 49.7 เหลือร้อยละ 10.4 ส่วนในเขตเมืองนั้นลดลงจากร้อยละ 23.7 เป็นร้อยละ 2.6 ในช่วงเวลาเดียวกัน

ควบคู่ไปกับการที่รายได้เพิ่มขึ้นและความยากจนลดลงนั้น โครงสร้างการผลิตของไทยได้เปลี่ยนจากภาคเกษตรกรรมเป็นภาคอุตสาหกรรมและการบริการ การเปลี่ยนแปลงอาชีพช่วงปี 2529-2552 นั้น คริวเรือนเกษตรกรรมมีแนวโน้มลดลงร้อยละ 1 ต่อปี เช่นเดียวกับแรงงานทั่วไปที่มีแนวโน้มลดลง แต่มี 3 อาชีพ คือ เจ้าของกิจการ ผู้ประกอบวิชาชีพ เสมียน-ค้าขาย-พนักงานบริการมีสัดส่วนเพิ่มขึ้น ส่วนอาชีพการผลิตและพนักงานในอุตสาหกรรมผู้ทำงานมีสัดส่วนเพิ่มขึ้นอย่างรวดเร็วในช่วงปี 2529 ถึงปี 2549 แต่มีแนวโน้มลดน้อยลงในช่วงปี 2549 ถึงปี 2552

หากถือว่าผู้มีรายได้ต่อคนต่อเดือนมากกว่า 5,000 บาทขึ้นไปในปี 2552 เป็นชนชั้นกลางแล้ว (เส้นความยากจนด้านรายได้เท่ากับ 1,586 บาท ต่อคนต่อเดือน ในปี 2552) พบว่ามีสองกลุ่มอาชีพคือเกษตรกรและแรงงานพื้นฐานซึ่งมีประมาณร้อยละ 32 ของคริวเรือนทั้งหมดในปี 2552 (ลดลงจากร้อยละ 55 ในปี 2529) เท่านั้นที่ไม่ใช่ชนชั้นกลาง โดยเกษตรกรมีรายได้เฉลี่ย 3,214 บาท ต่อเดือน

หากจัดให้อาชีพเสมียน อาชีพการค้าและบริการ และอาชีพการผลิต ซึ่งเมื่อรวมกันแล้วมีประมาณเกือบร้อยละ 35 ของคริวเรือนทั้งหมดในปี 2552 เป็นชนชั้นกลางระดับล่าง โดยใช้เกณฑ์รายได้ต่อเดือนระหว่าง 5,000-10,000 บาท ในหมูชนชั้นกลางระดับล่างนอกภาคการเกษตรนี้ กลุ่มอาชีพการค้าและบริการเป็นกลุ่มที่เพิ่มขึ้นอย่างรวดเร็วจากร้อยละ 10 ในปี 2529 เป็นร้อยละ 20 ของคริวเรือนทั้งหมดในปี 2552 และยังมีแนวโน้มกระจายตัวออกจากเขตเมืองไปสู่เขตชนบทและกระจายตัวออกจากกรุงเทพฯ ไปทุกภูมิภาคอีกด้วย โดยคนกลุ่มนี้มีรายได้ 5,828 บาท ต่อเดือนใกล้เคียงกับรายได้ของคณงานภาคการผลิตในอุตสาหกรรม แต่สูงกว่าเกษตรกรเกือบสองเท่า อย่างไรก็ตามรายได้ระดับนี้ยังต่ำกว่ารายได้เฉลี่ยต่อคน (6,239 บาท) ในปี 2552 โดยสรุปแล้วชนชั้นกลางระดับล่างซึ่งไม่ใช่เกษตรกรนั้น มีสัดส่วนถึงประมาณหนึ่งในสามของคริวเรือนทั้งประเทศ เมื่อรวมคริวเรือนเกษตรกรที่เป็นชนชั้นกลางอีก ร้อยละ 5 ของคริวเรือนทั้งประเทศแล้ว ชนชั้นกลางระดับล่าง

ทั้งในและนอกภาคการเกษตรจะคิดเป็นร้อยละ 40 ของครัวเรือนไทยในปี 2552

จากข้อเสนอชนชั้นกลางระดับล่างของงาน ทบทวนภูมิทัศน์การเมืองไทย (Pitidol & Techasunthornwat, 2017) ได้จัดแบ่งประชากรไทยออกตามชนชั้นทางเศรษฐกิจ โดยถือวาระดับความยากจนเป็นเกณฑ์สัมบูรณ์ ส่วนระดับความร่ำรวยนั้นเป็นเกณฑ์สัมพัทธ์ เขาเลือกใช้ระดับการบริโภคที่ 1.1 เท่าของเส้นความยากจนที่คำนวณโดยสภาพัฒนาเศรษฐกิจและสังคมแห่งชาติเป็นเส้นแบ่งระหว่างคนจนกับคนไม่จน การกำหนดที่ 1.1 เท่าของเส้นความยากจนนี้ เพื่อให้เป็นเกณฑ์ขั้นต่ำของชนชั้นกลางที่จะทำให้ระดับคุณภาพชีวิตไม่อยู่ใกล้เส้นความยากจนเกินไป และใช้เส้นแบ่งเชิงเปรียบเทียบด้านบนที่แบ่งระหว่างคนรวยกับคนไม่รวย โดยถือว่าคนรวยคือคนร้อยละ 5 ของสังคมที่มีระดับการบริโภคสูงที่สุด จากเส้นแบ่งสองเส้นนี้ จะทำให้ได้คนตรงกลางที่เราเรียกคนกลุ่มนี้โดยรวมว่า “ชนชั้นกลาง” ลำดับต่อมาเป็นการแบ่งระหว่างชนชั้นกลางบนและชนชั้นกลางล่างโดยใช้วิธีการ “k-means clustering” ซึ่งเป็นเครื่องมือทางสถิติที่ช่วยแบ่งแยกกลุ่มตัวอย่างให้เป็นจำนวน k กลุ่ม ซึ่งสมาชิกภายในแต่ละกลุ่มจะมีคุณลักษณะคล้ายคลึงกันมากกว่าการจัดกลุ่มแบบอื่น การใช้เครื่องมือนี้แบ่งกลุ่มคนตรงกลางเป็น 2 กลุ่ม (k=2) ทำให้ได้กลุ่มชนชั้นกลางบนและชนชั้นกลางล่างที่มีระดับการบริโภคที่ไม่แตกต่างกันมากภายในกลุ่ม แต่แตกต่างกันระหว่างกลุ่ม (Pitidol & Techasunthornwat, 2017, p. 11)

จากการเกณฑ์การแบ่งกลุ่มข้างต้น ธร ปีติตล และชานนทร์ เตชะสุนทรวัฒน์ (Pitidol & Techasunthornwat, 2017, p. 13) ทำการศึกษาต่อไปถึงการเติบโตในแง่จำนวนของชนชั้นกลางบนพบว่า จำนวนชนชั้นกลางบนเพิ่มขึ้นอย่างต่อเนื่องตั้งแต่ปี 2524 เป็นต้นมา ยกเว้นช่วงวิกฤตเศรษฐกิจเมื่อปี 2540 และเมื่อปี 2556 ขนาดประชากรของชนชั้นกลางบนมีประมาณ 14.3 ล้านคนหรือราวร้อยละ 21 ของประชากร ในขณะที่จำนวนคนชนชั้นกลางล่างอยู่ที่ราว 36 ล้านคน หรือราวร้อยละ 54 ของประชากร (ดูภาพ 3) กลายเป็นกลุ่มประชากรที่มีจำนวนมากที่สุดของสังคมไทย ในขณะที่กลุ่มคนจนลดลงจากจุดสูงสุดเมื่อปี 2529 จำนวน 39.5 ล้านคนเหลือเพียง 13.3 ล้านคน

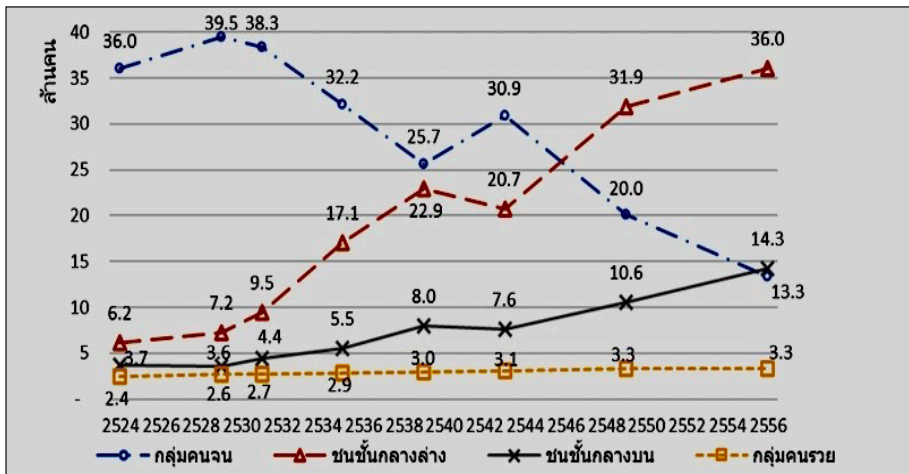
จากที่อภิปรายมาทั้งหมดในส่วนที่ 2 นี้ สรุปได้ว่าสังคมเศรษฐกิจไทยได้เปลี่ยนแปลงไปอย่างไพศาลจากทศวรรษที่ 2530 จนกระทั่งคนยากจนลดลงเหลือร้อยละ 20.52<sup>11</sup> ของประชากรทั้งประเทศในปี 2556 ในขณะที่คนชั้นกลางระดับล่าง

<sup>11</sup> โปรดสังเกตว่าเกณฑ์ที่ใช้วัดความยากจนนี้มีขนาดสูงกว่า (1.1 เท่า) เกณฑ์ของสภาพัฒนาการเศรษฐกิจและสังคมแห่งชาติ (สศช.)



เพิ่มขึ้นเป็นร้อยละ 55.56 ของประเทศในปีเดียวกัน ส่วนในปี 2564 สัดส่วนคนจนหรือผู้ที่มีรายจ่ายเพื่อการอุปโภคบริโภคต่ำกว่าเส้นความยากจนมีจำนวนทั้งสิ้น 4.4 ล้านคน หรือคิดเป็นสัดส่วนคนจนที่ร้อยละ 6.32 ของคนทั้งประเทศ ตามการคำนวณของสภาพัฒนาการเศรษฐกิจและสังคมแห่งชาติ (Prachachat, 2022) ดังนั้นหากคนไทยส่วนใหญ่จะยังคงอาศัยอยู่ในพื้นที่ชนบทแล้ว คนส่วนใหญ่ก็จะไม่ใช่คนยากจนในทางเศรษฐกิจที่ต้องพึ่งพาระบบอุปถัมภ์ของนักรการเมืองเพื่อความอยู่รอดทางเศรษฐกิจ

ภาพ 3 จำนวนประชากรจำแนกตามชนชั้นทางเศรษฐกิจ พ.ศ.2524–2556



ที่มา: Pitidol and Techasunthornwat (2017)

คำนวณด้วยข้อมูลโครงการสำรวจภาวะเศรษฐกิจและสังคมครัวเรือนไทย โดยสำนักงานสถิติแห่งชาติ

หมายเหตุ: ปรับค่าถ่วงน้ำหนักประชากรให้สอดคล้องกับข้อมูลสัดส่วนประชากรในและนอกภาคชนบทจากฐานข้อมูล World Development Indicators จัดทำโดยธนาคารโลก

### 3. ชนชั้นกลางระดับล่างกับความเสื่อมของระบบอุปถัมภ์ (Clientelism)

การอภิปรายในส่วนที่ 2 ชี้ว่าสังคมชนบทไทยไม่ใช่สังคมชาวนายากจนหรือเป็นสังคมก่อนทุนนิยมอีกต่อไป วิถีชีวิตทางเศรษฐกิจของคนส่วนข้างมากในชนบทเป็นวิถีที่ผูกพันกับระบบเศรษฐกิจแบบตลาด (market economy) ไม่ว่าจะมืออาชีพเกษตรกรหรือไม่ก็ตาม วิถีชีวิตเช่นนี้ถูกกำหนดและย่อมได้รับผลกระทบจากความผันผวนของภาวะเศรษฐกิจทุนนิยมสมัยใหม่ทั้งจากภายในและภายนอกประเทศ แต่ความผันผวนหรือความเสี่ยงทางเศรษฐกิจที่มีผลต่อชีวิตคนในยุคนี้แตกต่างกัน โดยพื้นฐานจากความเสี่ยงที่เกิดขึ้นในสังคมชาวนาผลิตภาพต่ำยุคก่อนทุนนิยมซึ่งเป็นบ่อเกิดของความสัมพันธ์ทางสังคมแบบอุปถัมภ์

Scott (1976) เสนอว่าระบบอุปถัมภ์เป็นส่วนหนึ่งของการจัดวางทางสังคม (social arrangement) ในสังคมชาวนาก่อนทุนนิยม ในภาวะปกติของสังคมแบบนี้ชาวนามักอยู่ในสภาพ ‘คอบริมน้ำ’ อยู่แล้ว เนื่องจากมีทรัพยากรการผลิต (ทุน ที่ดิน แรงงาน) น้อย และ/หรือสินทรัพย์เหล่านี้มีผลิตภาพต่ำ จึงมีรายได้เห็นระดับพอยังชีพเล็กน้อยเท่านั้น เมื่อความยากจนเป็นภาวะปกติของชาวนาเช่นนี้แล้ว ชาวนาจะเป็นคนกลัวความเสี่ยงมาก (risk averse) เพราะว่าการเปลี่ยนแปลงทางธรรมชาติและ/หรือการเปลี่ยนแปลงอัตราการขูดรีดส่วนเกินโดยผู้มีอำนาจไม่ว่าจะเป็นรัฐหรือเจ้าที่ดิน แม้เพียงเล็กน้อยก็อาจกลายเป็นหายนะที่ชาวนาไม่สามารถแบกรับได้ในภาวะความขาดแคลนเช่นนี้ การจัดวางทางสังคมจึงวางอยู่บนหลักความปลอดภัยไว้ก่อน (safety-first) เพื่อรักษาชีวิตให้อยู่รอด โดยมีชุดจริยธรรมเพื่อความอยู่รอด (subsistence ethic) เป็นกลไกควบคุมทางสังคม เช่น หลักการต่างตอบแทน ความเอื้ออาทร (แม้ไม่สมัครใจ) การปรับการจัดสรรที่ดินสาธารณะของชุมชนเป็นครั้งคราว การแลกเปลี่ยนแรงงาน<sup>12</sup> ความสัมพันธ์ในระบบอุปถัมภ์ที่ผู้ใหญ่อายุต้องช่วยเหลือผู้น้อยในยามยากและผู้น้อยต้องตอบแทนบุญคุณผู้ใหญ่<sup>13</sup> ก็เป็นส่วนหนึ่งของหลักจริยธรรมนี้

<sup>12</sup> “Patterns of reciprocity, forced generosity, communal land, and work-sharing helped to even out the inevitable troughs in a family’s resources which might otherwise have thrown them below subsistence “ (Scott, 1976, p.3)

<sup>13</sup> Precapitalist society organized around this problem... to minimize the risk... Traditional forms of patron-client relationships... may be seen from this perspective (Scott, 1976, p.9)

ความเจริญเติบโตและการเปลี่ยนแปลงโครงสร้างทางเศรษฐกิจของไทยในรอบ 30 ปีที่ผ่านมา ได้ยกระดับผู้คนจำนวนมากให้พ้นภาวะความยากจนกลายเป็นคนชั้นกลางระดับล่าง ซึ่งเป็นคนส่วนข้างมากของสังคมไทยทั้งในเมืองและในชนบท ดังที่เสนอข้างต้น ผู้คนเหล่านี้จึงมิได้ตกอยู่ในสภาพคอบปรึมน้ำอีกต่อไป กล่าวอีกแบบคือการเปลี่ยนแปลงทางสังคมเศรษฐกิจนั่นเองที่ค่อย ๆ กัดเซาะทำลายรากฐานทางเศรษฐกิจของชุดจริยธรรมเพื่อความอยู่รอด<sup>14</sup>

ความยากจนและการที่คนจนเป็นคนกลัวความเสี่ยงที่เสนอข้างต้นนี้สอดคล้องกับข้อเสนอในเชิงทฤษฎีของ Stokes (2009, p. 618, 623) เขาชี้ว่าเงื่อนไขของระบบอุปถัมภ์ทางการเมืองนั้นมี 2 ประการ คือ หนึ่ง ความยากจน งานวิจัยเชิงคุณภาพจำนวนมากชี้ว่าระบบอุปถัมภ์มักเกิดขึ้นในประเทศกำลังพัฒนาที่ยากจนทั้งในอดีตและปัจจุบัน แม้ว่าจะพบปรากฏการณ์นี้ได้บ้างในประเทศพัฒนาแล้วก็ตาม ทำให้สรุปข้อเท็จจริง (fact) ได้ว่า ระบบอุปถัมภ์มักอยู่คู่กับความยากจน เนื่องจากคนจนมักให้ค่า (value) กับการได้รับสิ่งของหรือเงินตรามากกว่าคนที่มิฐานะดี สอง คนยากจนเป็นคนกลัวความเสี่ยง (risk averse) ดังนั้นจึงให้ค่ากับการได้รับสิ่งของหรือผลประโยชน์อื่น ๆ แทนที่ในปัจจุบันมากกว่าการให้ค่ากับนโยบายที่ทำให้การกระจายรายได้ดีขึ้นในอนาคต จากที่อภิปรายมาทั้งหมดข้างต้นจึงทำให้สรุปได้ว่า ชุดคำอธิบายสองนคราประชาธิปไตยไม่สามารถใช้ทำความเข้าใจการเมืองและการเลือกตั้งของไทยได้อีกต่อไป

ณ จุดนี้อาจมีผู้โต้แย้งว่าความเสี่ยงของระบบอุปถัมภ์อาจจะไม่ได้เกิดจากการเปลี่ยนแปลงโครงสร้างทางเศรษฐกิจและสังคมดังเช่นที่เสนอมาข้างต้นเพียงประการเดียว แต่เกิดจากการเปลี่ยนแปลงสถาบัน (กติกากฎหรือระบบ) การเลือกตั้ง โดยเฉพาะอย่างยิ่งกติกากฎการเลือกตั้งในระบบผสมแบบเสียงข้างมาก (Mixed Member Majoritarian system—MMM) ที่สังคมไทยนำมาใช้เป็นครั้งแรกในรัฐธรรมนูญฉบับ พ.ศ.2540 ตามด้วยฉบับ พ.ศ.2550 และนำกลับมาใช้ใหม่อีกครั้งหนึ่งในการเลือกตั้งครั้งล่าสุดนี้ บทความนี้เห็นด้วยว่าระบบการเลือกตั้งมีผลสำคัญต่อการทำงานของระบบอุปถัมภ์ ตัวอย่างเช่น ระบบเลือกตั้งของไทยก่อน พ.ศ.2544 ที่เรียกกันว่าเป็น ‘ระบบเลือกตั้งแบบเขตเดียวหลายเบอร์’ (multimember electoral district) นั้นเอื้อต่อการทำงานของระบบอุปถัมภ์ด้วย เพราะระบบนี้ส่งเสริมให้ผู้ออกเสียง

<sup>14</sup> Walker (2012) เป็นผู้นำเสนอความคิดนี้เป็นคนแรกในงานที่ชื่อว่า Thailand’s Political Peasants: Power in the Modern Rural Economy

ลงคะแนนเลือกตัวบุคคลมากกว่าเลือกพรรคการเมือง (Strokes, 2009, p. 619) และจากประสบการณ์ของสังคมไทยเมื่อนำระบบเลือกตั้งแบบ MMM มาใช้ในการเลือกตั้งปี 2544, 2548, 2550 และ 2554 ก็พบว่าระบบอุปถัมภ์ลดความสำคัญลง การแข่งขันเชิงนโยบายมีมากขึ้น ตระกูลการเมืองและวิธีการหาเสียงแบบเก่ารวมทั้งการซื้อเสียงลดบทบาทลง Kongkirati (2020, p. 227) แต่อย่างไรก็ตาม บทความนี้เชื่อว่านอกจากระบบเลือกตั้งแล้ว ปัจจัยเชิงเศรษฐกิจและสังคม โดยเฉพาะอย่างยิ่งความยากจนและการกลัวความเสี่ยงของคนจนนั้นก็เป็นส่วนหนึ่งของหลาย ๆ ปัจจัยที่ร่วมกันกำหนดบทบาทของระบบอุปถัมภ์ดังเช่นที่เสนอโดย Strokes (2009) ในช่วงต้น ณ จุดนี้เราคงจะยังไม่สามารถยืนยัน ปฏิเสธ หรือเห็นพ้องกันทั้งหมดว่ามีเฉพาะปัจจัยใดบ้างที่เป็นตัวกำหนดระบบอุปถัมภ์ได้เท่านั้น เราคงต้องรอความก้าวหน้าทางวิชาการในอนาคตเป็นผู้ชี้ขาด

อาจมีผู้โต้แย้งว่าผลการเลือกตั้งของพรรคก้าวไกลที่เหนือความคาดหมายนั้น เกิดจากการที่มวลชน ‘คนเสื้อเหลือง’ เช่น กลุ่มคนที่เคยเข้าร่วมชุมนุมหรือสนับสนุนแนวคิดของกลุ่มคณะกรรมการประชาชนเพื่อการเปลี่ยนแปลงปฏิรูปประเทศไทยให้เป็นประชาธิปไตยที่สมบูรณ์แบบอันมีพระมหากษัตริย์ทรงเป็นประมุข (กปปส.) หันมาเลือกพรรคก้าวไกล มิได้เกิดจากชนชั้นกลางระดับล่างก็ได้ นั่น บทความนี้เห็นด้วยว่าเป็นไปได้ แต่ไม่ว่าจำนวนคนเสื้อเหลืองที่หันมาเลือกพรรคก้าวไกลจะมีจำนวนเท่าไรก็ตามก็มิได้มีผลต่อข้อสรุปของบทความนี้ เนื่องจากมโนทัศน์สองนคราประชาธิปไตยถือว่า (assume) ชนชั้นกลางในเมืองเป็นอิสระชน ไม่อยู่ใต้ระบบอุปถัมภ์ ตั้งแต่ต้นอยู่แล้ว ดังนั้นจึงมีแนวโน้มที่จะเลือกนโยบายและอุดมการณ์ของพรรคการเมืองอยู่แล้ว

หากไม่สามารถใช้ความสัมพันธ์ทางสังคมในแนวตั้งแบบระบบอุปถัมภ์เป็นแนวทางในการเข้าใจสังคมไทยโดยเฉพาะอย่างยิ่งในภาคชนบทได้แล้ว แนวทางวิเคราะห์ความสัมพันธ์ทางสังคมในปัจจุบันควรเป็นอย่างไร บทความนี้เห็นว่าข้อเสนอของงาน ทบทวนภูมิทัศน์การเมืองไทย เมื่อ 10 ปีที่แล้วอาจเป็นแนวทางที่มีประโยชน์อยู่บ้าง กล่าวคือ อภิชาติ สถิตนิรามัย ยุกติ มุกดาวิจิตร และนิติ ภาวัครพันธ์ (Satitniramai, Mukdawijitra, & Pawakapan (2013, p. 91, 127) เสนอว่าความสัมพันธ์แบบเครือข่ายในแนวนอนน่าจะสำคัญขึ้นเรื่อย ๆ ส่วนหนึ่งเพราะการเปลี่ยนแปลงทางเศรษฐกิจได้ทำให้การผูกขาดของกลุ่มอิทธิพลในระดับท้องถิ่นหลายแห่งต้องเสื่อมลง เปิดโอกาสให้มีการสร้างองค์กรหลายประเภทขึ้นในชุมชน องค์กรพวกนี้ก็คือความสัมพันธ์ของผู้คนที่มีสถานะใกล้เคียงกันมารวมกลุ่มช่วยเหลือกัน

ในลักษณะใหม่ เช่นกลุ่มออมทรัพย์ หรือสหกรณ์ในระดับท้องถิ่น ตลอดจนจนถึงเครือข่ายในระดับชาติ เช่น สมัชชาคนจน สมัชชาเกษตรรายย่อย และเครือข่ายหนี้สินชาวนาแห่งประเทศไทย เป็นต้น ในอีกด้านหนึ่งการสร้างองค์กรและเครือข่ายใหม่ ๆ เหล่านี้ส่งผลให้ชาวชนบทหรือชาวบ้านจำนวนมากเกิดความตื่นตัว ตระหนักรู้ในสิทธิและหน้าที่ของตน กระทั่งเข้าร่วมการเคลื่อนไหวของขบวนการมวลชนทางการเมืองอย่างแข็งขัน เช่นขบวนการ “คนเสื้อแดง” ในนามของแนวร่วมประชาธิปไตยต่อต้านเผด็จการแห่งชาติ (นปช.) ในช่วงปี 2552-2553 เป็นต้น ในแง่นี้เราจึงควรปรับมุมมองต่อ “ชาวบ้าน” ในปัจจุบันเสียใหม่จากเดิมที่มองว่า ชาวชนบทเป็นคนยากจนและไร้การศึกษา (“โง่-จน-เจ็บ”) จึงเป็นผู้ที่อยู่ภายใต้การอุปถัมภ์ของผู้ใหญ่มาเป็น “พลเมืองใหม่”

คำว่า “พลเมืองใหม่”<sup>15</sup> ในที่นี้มิได้หมายความว่า เป็นบุคคลที่เพิ่งได้รับสัญชาติไทยในทางกฎหมาย ซึ่งก็จะได้รับสิทธิทางเศรษฐกิจและการเมือง เช่น สิทธิในการลงคะแนนเสียงเลือกตั้งและสิทธิในการมีส่วนร่วมทางการเมืองอื่น ๆ สิทธิทางกฎหมายเหล่านี้มีมาอย่างน้อยตั้งแต่ พ.ศ.2475 แล้ว แต่พัฒนาการทางการเมืองไทย โดยเฉพาะช่วงก่อนที่รัฐธรรมนูญ พ.ศ.2540 จะมีผลบังคับใช้นั้นทำให้สิทธิทางการเมือง เช่น สิทธิการเลือกตั้งที่นำไปสู่การกำหนดนโยบายสาธารณะมีผลในทางปฏิบัติน้อย เนื่องจากกระบวนการกำหนดนโยบายถูกครอบงำด้วยข้าราชการระดับสูงและเทคโนโลยีครัด ในขณะที่พรรคและนักการเมืองมีบทบาทน้อยมาก แต่ภายใต้การถูกจำกัดสิทธิในทางปฏิบัตินี้ก็เกิดปรากฏการณ์ที่สะท้อนถึงความตื่นตัวทางการเมืองมากขึ้น เช่น การรวมตัวกันทางการเมืองกลายเป็นขบวนการมวลชนขนาดใหญ่ ของคนเสื้อแดง และคนเสื้อเหลือง เป็นต้น ซึ่งเป็นภาพที่สอดคล้องกับภาพของคนยากจนและไร้การศึกษา “โง่-จน-เจ็บ” เป็นผู้ที่อยู่ภายใต้การอุปถัมภ์ของผู้ใหญ่

คำว่า “พลเมืองใหม่” ในที่นี้จึงใช้เพื่อให้หมายถึงสถานภาพในทางการเมืองและวัฒนธรรมว่า เขาเป็นผู้ที่มีความตื่นตัวทางการเมือง ไม่ตกอยู่ภายใต้ความสัมพันธ์แบบอุปถัมภ์ และตระหนักรู้ว่าตนเป็นส่วนคนหนึ่งของสังคมการเมืองไทย มีหนึ่งสิทธิมีหนึ่งเสียงในการกำหนดชะตากรรมของบ้านเมืองเช่นเดียวกับชนชั้นกลางชาวเมือง กล่าวอีกแบบคือชาวบ้านหรือชาวชนบทในปัจจุบันก็ตัดสินใจทางการเมืองในฐานะอิสระชนแฉกเช่นเดียวกับชาวเมือง ดังนั้นสังคมการเมืองไทยจึงไม่มีเส้นแบ่งระหว่างเมืองและชนบทอีกต่อไป หากแม้ว่าอาจจะเคยมีจริงในอดีตก็ตาม

<sup>15</sup> โปรดดูรายละเอียดและที่มาของคำว่า “พลเมืองใหม่” เพิ่มเติมใน Satitniramai (2017, pp. 300-304)

#### 4. บทสรุป

พรรคก้าวไกลชนะเลิศเลือกตั้งเป็นพรรคอันดับหนึ่งได้ ส.ส.ทั้งหมด 151 ที่นั่ง ในการเลือกตั้งเมื่อวันที่ 14 พฤษภาคม 2566 ซึ่งกลายเป็นความสำเร็จของพรรคก้าวไกล ที่เหนือความคาดหมายของทุกฝ่าย โดยเฉพาะอย่างยิ่งจาก ส.ส.ระบบเขตในพื้นที่ ชนบทและจากระบบบัญชีรายชื่อในหลายเขตเลือกตั้งที่พรรคก้าวไกลแพ้ในระบบเขต เช่น ในจังหวัดบุรีรัมย์และสุพรรณบุรี ผลการเลือกตั้งนี้จึงกลายเป็นหลักฐานเชิงประจักษ์ชี้ชัดว่าชุดคำอธิบายสองนัคราประชาธิปไตยไม่สามารถใช้ในการทำความเข้าใจพฤติกรรมทางการเมืองของไทยได้อีกต่อไป เนื่องจากชุดคำอธิบายนี้เสนอว่า สังคมการเมืองไทยมีเส้นแบ่งระหว่างเมืองและชนบท กล่าวคือ ชนชั้นกลางชาวเมือง มีพฤติกรรมทางการเมืองเลือกตั้งแบบอิสระชนที่เลือกนโยบายและอุดมการณ์ของ พรรคการเมือง ในขณะที่ชาวไร่ชาวนาคชนบทตัดสินใจเลือกตั้งตามเครือข่ายอุปถัมภ์ ที่ตนสังกัดโดยการซื้อสิทธิ์ขายเสียง แต่ผลการเลือกตั้งนี้เป็นครั้งแรกที่กลายเป็น หลักฐานเชิงประจักษ์พิสูจน์อย่างสิ้นสงสัยว่าพฤติกรรมทางการเมืองเลือกตั้งครั้งนี้ไม่มี เส้นแบ่งระหว่างเมืองกับชนบท

บทความนี้เสนอว่า หากจะเข้าใจผลการเลือกตั้งนี้ต้องเข้าใจการเปลี่ยนแปลง ในระดับรากฐานของเศรษฐกิจสังคมไทย (socio-economic changes) ในรอบหลายสิบปีที่ผ่านมา ความเจริญเติบโตและการเปลี่ยนโครงสร้างการผลิตทางเศรษฐกิจ ได้ทำลายรากฐานของระบบอุปถัมภ์ ซึ่งเป็น ‘เสาเข็ม’ ของสองนัคราประชาธิปไตย ในขณะเดียวกันก็ได้ให้กำเนิด “ชนชั้นกลางระดับล่าง” ซึ่งเป็นตัวแสดงใหม่ทางการเมือง ที่หลุดพ้นระบบอุปถัมภ์แบบเดิมและกลายเป็น “พลเมืองใหม่” ขึ้น ตามที่ อภิชาติ สถิตนิรามัย ยุกติ มุกดาวิจิตร และนิติ ภาวีครพันธุ์ (Satitniramai, Mukdawijitra, & Pawakapan, 2013) เสนอไว้ในงาน “ทบทวนภูมิทัศน์การเมืองไทย” ทั้งหมดนี้ทำให้ ชุดคำอธิบายสองนัคราประชาธิปไตย ซึ่งมีอิทธิพลอย่างยิ่งในการอธิบาย การเมืองไทยมาตลอด 30 ปี กลายเป็นเรื่องเล่าแห่งอดีตในวงวิชาการไทยศึกษา

## References

- Bitonheng. (2023, 18 May). Paen din wai Kao Klai (in Thai). [Move forward earthquake]. *Khaosod*. Retrieved from [https://www.khaosod.co.th/politics/news\\_7671857](https://www.khaosod.co.th/politics/news_7671857)
- Election Commission of Thailand. (2023). *Rai ngarn phon karn lueak tang yang pen tang karn* (in Thai). [The official report: Results of 2023 general election]. Retrieved July 25, 2023, from <https://official.ectreport.com/overview>
- Eoseewong, N. (2023, 31 May). ‘Kao Klai’ satorn ‘kwam plien plaeng lueak’ khong sang khom thai (in Thai). [The rise of ‘Move forward party’ reflects fundamental change in Thai Society]. *Matichon Weekly*. Retrieved from [https://www.matichonweekly.com/column/article\\_678891](https://www.matichonweekly.com/column/article_678891)
- Food and Agricultural Organisation of the United Nations. (2006). *Rapid growth of selected asian economies: Lessons and implication for agricultural and food security, republic of Korea, Thailand and Vietnam, Policy Assistance Series 1/3*. Bangkok: FAO Regional Office for Asia and the Pacific.
- Jatusripitak, N. (2023, June 30). *Comparing constituency to party list results at the constituency level* [Twitter moment]. Retrieved from <https://twitter.com/naponjatu/status/1674811643543584768?t=TrwzG0OnpbWvLp-CvrzxLMg&s=06>
- Kanittakul, S. (2023, 23 May). Muea som krong sapha tammai pak kao klai chana lueak tang kui kab Pavin Chachavanpongpun (in Thai). [When the orange dominates the parliament. Interviewed with Pavin Chachavalpongpun Why move forward party wins the election]. *The matter*. Retrieved from <https://thematter.co/social/politics/interview-pavin-move-forward-party-thai-election2023/204266>
- Keyes, C. (2010). *From peasant to cosmopolitan villagers: Refiguring the ‘Rural’ in Northern Thailand*. Bangkok: Thammasat University.

- Kongkirati, P. (2012). *Maya khati lae karn mueang khong nithan sorn jai wa duai kwam ngo jon jeb khing phu lueag tang chonnabot* [Myth and politics of the tales labeled rural constituency as dull, poor, pain]. In P. Kongkirati (Ed), *Kanmueang wa duai kanlueaktang: Wathakam amnat lae phonlawat chonnabot thai* (in Thai). [Politics of Elections: Discourse, Power, and Dynamic of Thai Rural People] (pp. 3–42). Bangkok: Same Sky Books.
- Kongkirati, P. (2020). *When we vote: Pollawat karn lueak tang lae prachatipphatai nai ASEAN* (In Thai). [When we vote: Dynamics of election and democracy in ASEAN]. Bangkok: Matichon Books.
- Laothamatas, A. (1995). *Song nakkara prachatipphatai: Naew thang karn patiroop karn mueang setthakit phue prachatipphatai* (in Thai). [A tale of two democracies: Perspective for politics and economic reforms for democracy]. Bangkok: Matichon.
- Phupanasang, J. (2023, 17 May). *Wikroa mhak rob tang karn talad joa bueng lhang key sam kan thee tham hai pak kao klai hak pakka sian chana karn lueak tang 2566* (in Thai). [Analyzes marketing strategy as a key made move forward won unexpectedly in 2023 election]. *The Standard*. Retrieved from <https://thestandard.co/move-forward-keys-election-2566/>
- Pitidol, T., & Techasunthornwat, C. (2017). *Karn terb to lae karn han lhang hai kab prachatipphatai khing kon chon chan klang radub bon nai pratet thai* (in Thai). [The rise and turning back against democracy of upper-middle class in Thailand]. Bangkok: National Policies and International Relations Division, The Thailand Research Fund.
- Prachachat (2022, 17 December). *Saphapat perd khoamoon khon thai yak jon lhai miti 8.1 lan kon* (in Thai). [NESDC Reports 8.1 million Thais are in Multidimensional Poor Economic Status]. *Prachachat*. Retrieved from <https://www.prachachat.net/finance/news-1151649>



- Satitniramai, A. (2017). Yellow vs. Red and the rise of a new middle class in Thailand. In W. Berenschot, H. S. Nordholt, & L. Bakker (Eds.), *Citizenship and democratization in Southeast Asia* (pp. 289–312). Leiden: Brill.
- Satitniramai, A., Mukdawijitra, Y., & Pawakapan, N. (2013). *Tob tuan phoommitat karn mueang thai* (in Thai). [Re-examining the political landscape of Thailand]. Chiang Mai: School of Public Policy Chiang Mai University.
- Scott, J. (1976). *The moral economy of the peasant: Rebellion and subsistence in Southeast Asia*. New Haven: Yale University Press.
- Siamwalla, A. (2004). “Charaphab khong phak kaset: Adeet lae anakot khong chonnabot thai” (in Thai). [‘The old age of the agricultural sector: The past and future of Thai rural areas’]. *Paper presented at the 2004 TDRI Year-end conference entitled Looking Back and Forward: 20 Years of Thai Socio-economy* (pp. 1–11). Pattaya, Thailand: TDRI.
- Strokes, S. (2009). Political clientelism. In C. Boix & S. Strokes (Eds.), *The Oxford handbook of comparative politics* (pp. 604–627). Oxford University Press: New York.
- Suthassanachinda, S. (2023, 6 July). *Visaithat ‘Chaitawat’ khong beng haeng kao klai phaen tang ratthaban phue prachachon* (in Thai). [Chaitawat’s vision kong ming of move forward party and the plan to set up government for the people] [Video File]. Retrieved from [https://www.youtube.com/watch?v=\\_Xy-OgTHkL8](https://www.youtube.com/watch?v=_Xy-OgTHkL8)
- Techasriamornrat, S. (2023, 23 May). *Sarop kra sae social ‘lueak tang 66’ tiktok kui lueak tang mak thee sood ‘kao klai’ raeng tang kon tang pak* (in Thai). [Social media’s trend during ‘2023 Election’ TikTok ranked first as platform used to share about the election topics move forward’s popularity soaring up both party and individual MP’s candidate]. *Workpoint Today*. Retrieved from <https://workpointtoday.com/social-media-data-analys-by-dataxet/>
- Walker, A. (2012). *Thailand’s political peasants: Power in the modern rural economy*. Madison: The University of Wisconsin Press.

Workpoint Today. (2022, 11 October). Perd kho moon pee 64 kao klai champ ngoen borijak 2 phee son khanha tee ‘thai pak dee’ pak perd mai biad khuen ma dai thung andub 6 (in Thai). [Move forward tops party donation in 2 consecutive years while thai pakdee party made a great debut within top sixth]. *Workpoint Today*. Retrieved from <https://workpointtoday.com/graphic-politics/>