

การวิเคราะห์และแนวทางการฝึกซ้อมเพื่อการแสดง บทประพันธ์ “โหมโรงพระพรางค์สามยอด” สำหรับวงดุริยางค์เครื่องลม

AN ANALYSIS AND REHEARSAL SUGGESTIONS FOR PERFORMANCE OF
PHRA PRANG SAM YOT OVERTURE FOR WIND ORCHESTRA

วิษณัฏมล ชัยวานิชศิริ*, อภิวัฒน์ สุริยศ**
Viskamol Chaiwanichsiri*, Apiwat Suriyos**

บทคัดย่อ

บทประพันธ์ “โหมโรงพระพรางค์สามยอด” เป็นผลงานประพันธ์เพลงสำหรับวงดุริยางค์เครื่องลม ประพันธ์โดย วิษณัฏมล ชัยวานิชศิริ โดยได้รับแรงบันดาลใจจากหนึ่งในสถานที่สำคัญในจังหวัดลพบุรี ได้แก่ พระพรางค์สามยอด ในการสร้างสรรค์ผลงานนี้ผู้ประพันธ์ได้นำองค์ประกอบทางวัฒนธรรมดนตรีของไทย มาใช้ ได้แก่ ทำนอง “ระบำลพบุรี” อันเป็นบทเพลงประจำจังหวัดลพบุรีและทำนอง “ลึงกับเสื่อ” ที่สื่อความหมายแทนลึง อันเป็นสัตว์เอกลักษณ์ประจำจังหวัดลพบุรี อีกทั้งได้นำเทคนิค “เหลื่อม” ในดนตรีไทย มาใช้ในการสร้างสรรค์บทเพลง นอกจากนี้ผู้ประพันธ์ได้นำเทคนิคการพัฒนาทำนองดนตรี การเขียนแนวทำนองสอดประสาน และเรียบเรียงเสียงประสานในรูปแบบตะวันตกมาใช้ เพื่อสร้างสีสันให้บทประพันธ์มีความงดงามมากยิ่งขึ้น บทความชิ้นนี้มุ่งวิเคราะห์โครงสร้างและทำนอง ตลอดจนการนำเสนอแนวทางการฝึกซ้อมในจุดที่สำคัญ เพื่อเป็นประโยชน์ต่อผู้นำบทเพลงไปแสดงและผู้สนใจการประพันธ์เพลงที่มีกลิ่นอายความเป็นวัฒนธรรมไทยต่อไป

คำสำคัญ : บทประพันธ์วงดุริยางค์เครื่องลม/ พระพรางค์สามยอด/ เพลงไทย/ แนวทางการฝึกซ้อม

* อาจารย์ประจำ วิทยาลัยดุริยางคศิลป์ มหาวิทยาลัยมหิดล, viskamol.cha@mahidol.ac.th

** หัวหน้าสาขาวิชาดนตรีศึกษา คณะมนุษยศาสตร์และสังคมศาสตร์ มหาวิทยาลัยราชภัฏเทพสตรี, apiwat.s@lawasri.tru.ac.th

* Lecturer, College of Music, Mahidol University, viskamol.cha@mahidol.ac.th

** Head of Music Education Department, Faculty of Humanities and Social Sciences, Thepsatri Rajabhat University, apiwat.s@lawasri.tru.ac.th

Abstract

Phra Prang Sam Yot Overture for wind orchestra, composed by Viskamol Chaiwanichsiri was inspired by *Phra Prang Sam Yot* (English: Three Towers Shrine) which is one of the provincial landmark of Lopburi province. In this composition, composer have used elements from Thai music, i.e., *Rabam Lopburi*—Lopburi’s provincial tune, *Ling Kab Suea*—Thai folk tune that represent the monkey which is the animal associated with Lopburi, and Thai music technique of Lueam—Echo in the piece. Moreover, the composer have used western music compositional technique of motivic development, counterpoint and harmony to create variety to the composition. This article aims to analyze the structure and motive of the composition, along with the suggestions for the rehearsal of the significant areas in the piece that would be beneficial to the performer and composer who are interested in composition with the touch of Thai culture.

Keywords: Wind Orchestra Composition/ Phra Prang Sam Yot/ Thai Music/ Rehearsal Suggestions

บทนำ

โหมโรงพระปราสาทสามยอด ประพันธ์โดย วิษณภูมิ ชัยวานิชศิริ เป็นผลงานประพันธ์เพลงสำหรับวงดุริยางค์เครื่องลมที่ได้รับแรงบันดาลใจจากหนึ่งในสถานที่สำคัญในจังหวัดลพบุรี ได้แก่ พระปราสาทสามยอด โดยบทเพลงนี้ได้ประพันธ์ให้แก่วงดุริยางค์เครื่องลมมหาวิทยาลัยราชภัฏเทพสตรี (TRU Symphonic Band) เมื่อปี พ.ศ. 2564 เพื่อใช้ในการประกวดวงดุริยางค์เครื่องลม และบรรเลงครั้งแรก ณ สาขาวิชาดนตรีศึกษาคณะมนุษยศาสตร์และสังคมศาสตร์ มหาวิทยาลัยราชภัฏเทพสตรี โดยวง TRU Symphonic Band อำนวยเพลงโดย อภิวัฒน์ สุริยศ เมื่อวันที่ 27 มกราคม พ.ศ. 2565

ผู้ประพันธ์ได้ตั้งชื่อบทประพันธ์ว่า *โหมโรงพระปราสาทสามยอด* โดยตั้งจากชื่อพระปราสาทสามยอดอันเป็นมรดกทางวัฒนธรรมขอมโบราณในจังหวัดลพบุรี ซึ่งเป็นแหล่งท่องเที่ยวสำคัญที่ยังคงสภาพให้นักท่องเที่ยวสามารถเข้าไปเยี่ยมชมได้ รวมไปถึงยังมีลิง อันเป็นสัตว์เอกลักษณ์ของจังหวัดได้อาศัยอยู่ในบริเวณพระปราสาทสามยอด จึงเป็นภาพที่คุ้นตาสำหรับคนท้องถิ่นและนักท่องเที่ยวในจังหวัดลพบุรี¹

บทความนี้เป็นบทความเขียนร่วมระหว่างผู้ประพันธ์บทเพลงและผู้จัดแสดงบทเพลง โดยผู้ประพันธ์บทเพลงนำเสนอในส่วนการวิเคราะห์บทประพันธ์ เพื่อเป็นประโยชน์ต่อผู้ที่สนใจรูปแบบการประพันธ์เพลงที่มีกลิ่นอายความเป็นวัฒนธรรมไทย และเพื่อประกอบการตีความ สร้างความเข้าใจในผู้ที่จะนำบทเพลงไปแสดง นอกจากนี้ผู้จัดแสดงบทเพลงได้นำเสนอแนวทางการฝึกซ้อมเพื่อการแสดงบทประพันธ์ โดยนำเสนอ

¹ สยามล เทพทา, “พฤติกรรมนักท่องเที่ยวและแนวทางการพัฒนาแหล่งท่องเที่ยวอารยธรรมขอม ในจังหวัดลพบุรี,” *วารสารสถาบันวิจัยและพัฒนา มหาวิทยาลัยราชภัฏมหาสารคาม* ปีที่ 7, ฉบับที่ 2 (กรกฎาคม-ธันวาคม 2563): 537-550.

เป็นแบบฝึกหัดในหัวข้อต่าง ๆ เพื่อเป็นประโยชน์ต่อการนำไปประกอบการฝึกซ้อมในรูปแบบต่าง ๆ ตามความเหมาะสม เพื่อนำไปใช้เตรียมการแสดงต่อไป

คำอธิบายเพลงโดยผู้ประพันธ์²

โหมโรงพระปราสาทสามยอด (Phra Prang Sam Yot Overture) เป็นบทประพันธ์สำหรับวงดุริยางค์เครื่องลมที่ถ่ายทอดบรรยากาศความสวยงาม ความยิ่งใหญ่ทางประวัติศาสตร์ และความครึกครื้นสนุกสนานของจังหวัดลพบุรี โดยในบทประพันธ์นี้ได้หยิบยกแหล่งท่องเที่ยวทางประวัติศาสตร์และโบราณคดีที่สำคัญอย่างพระปราสาทสามยอดมาใช้เป็นแรงบันดาลใจในการสร้างสรรค์ผลงาน รวมถึงนำทำนองเพลงที่เกี่ยวข้องกับจังหวัดลพบุรีมาเป็นองค์ประกอบในการประพันธ์ ได้แก่ ระบำลพบุรี ประพันธ์โดย ครูมนตรี ตราโมท และทำนองเพลงที่เกี่ยวข้องกับ “ลิง” สัตว์ตัวน้อยคู่เมืองลพบุรีในทำนองเพลงลิงกับเสือ (หรือรู้จักโดยทั่วไปในชื่อว่า “ค่างควากินกล้วย”)

คีตลักษณ์ที่ปรากฏในบทเพลงโหมโรงพระปราสาทสามยอดมีลักษณะเป็นบทนำ (Introduction) - เร็ว (Allegro) - ช้า (Andante) - เร็ว (Allegro) โดยบทเพลงเริ่มต้นด้วยโมทีฟพระปราสาทสามยอดด้วยโน้ตสามตัว (แทนพระปราสาทสามยอด) ซึ่งจะปรากฏในช่วงต่าง ๆ ของบทเพลง ในช่วงบทนำ (Introduction) นี้ เป็นการสร้างบรรยากาศความกว้างขวางและความเก่าแก่ของสถานที่ ผู้ฟังจะเริ่มได้ยินส่วนหนึ่งจากทำนองเพลงระบำลพบุรี เพื่อเติมชีวิตชีวาเข้าไปในบรรยากาศ ก่อนจะนำเข้าสู่แฟนแฟร์ (Fanfare) ซึ่งพัฒนาต่อมาจากทำนองเพลงระบำลพบุรี และตรงเข้าสู่ท่อนเร็วในบทเพลง ซึ่งเป็นทำนองที่ประพันธ์ขึ้นมาใหม่

ในท่อนเร็วได้สลับไปมาระหว่างทำนองที่ประพันธ์ขึ้นมาใหม่ในรูปแบบดนตรีสากลและทำนองที่ให้กลิ่นอายความเป็นไทย ในช่วงท้ายของท่อนเร็วได้มีการนำทำนองเพลง “ลิงกับเสือ” มาใช้ เพื่อเป็นการสร้างบรรยากาศของความสนุกสนาน งานเทศกาล ความครึกครื้น ก่อนจะนำเข้าสู่ท่อนช้า ซึ่งเปรียบดุจดั่งบรรยากาศยามค่ำคืนที่สวยงาม

ในช่วงนำจากท่อนช้าไปเร็ว (Transition) ผู้ประพันธ์ได้นำทำนองที่เคยปรากฏในบทเพลงมาใช้ในรูปแบบต่าง ๆ ผ่านเทคนิคในการประพันธ์เพลงที่หลากหลาย เช่น การพัฒนาทำนองแบบฟิวจ์ (Fugue) และการแปลงทำนอง (Thematic Transformation) แล้วเข้าสู่ท่อนจบซึ่งประกอบด้วยทำนองจากท่อนเร็วในตอนต้น ปิดท้ายด้วยทำนองที่ถูกนำเสนออีกครั้ง ก่อนเข้าสู่ช่วงบทสรุปบทเพลง ปิดท้ายบทเพลงด้วยความยิ่งใหญ่

² วิชาณภมล ชัยวานิชศิริ, โหมโรงพระปราสาทสามยอด (กรุงเทพฯ : Viskamol Chaiwanichsiri Music, 2564).

บททวนวรรณกรรม

ในปัจจุบันนี้มีนักประพันธ์เพลงชาวไทยหลายท่านที่ได้มีการสร้างสรรค์งานประพันธ์ขึ้นมาโดยได้ใช้แนวคิดต่าง ๆ เพื่อใช้ในการประพันธ์ เช่น งานประพันธ์ที่ได้รับแรงบันดาลใจมาจากสถานที่สำคัญ เช่น ศาสตราจารย์ ดร.ณรงศ์ฤทธิ์ ธรรมบุตร ได้ประพันธ์ “ซินโฟเนียอยุธยา³” สำหรับวงออร์เคสตรา เพื่อบรรยายถึงโบราณสถานในอยุธยา นอกจากนี้ยังมีงานประพันธ์ที่ได้มีการนำทำนองเพลงไทยมาใช้ในบทเพลง เช่น วิษณภมล ชัยวานิชศิริ ได้ประพันธ์ “มาร์ชเจ้าพระยา⁴” สำหรับวงดุริยางค์เครื่องลม โดยได้นำทำนองเพลงแห่งเรือมาใช้ในบทเพลง และงานประพันธ์ที่ได้มีการนำทำนองเพลงไทยมาใช้ควบคู่กับเทคนิคดนตรีไทย เช่น ไกวัล กุลวัฒโนทัย ได้ประพันธ์ “ลึงกับเสื่อ⁵” สำหรับวงขับร้องประสานเสียง ได้นำทำนองเพลง “ค้างคาวกินกล้วย” มาใช้ควบคู่กับเทคนิค “เหลื่อม” อันเป็นหนึ่งในเทคนิคดนตรีไทย

สำหรับบทเพลงโหมโรงพระปราสาทสามยอดนั้น ผู้ประพันธ์ได้นำแนวคิดการประพันธ์เพลงข้างต้นประกอบด้วยการได้รับแรงบันดาลใจมาจากสถานที่สำคัญ การนำทำนองเพลงไทยและการนำเทคนิคดนตรีไทยมาใช้เป็นแนวคิดหลักในการประพันธ์เพลงนี้

บทวิเคราะห์งานประพันธ์และแนวทางการฝึกซ้อม

ในบทความนี้ได้จำแนกประเด็นในการวิเคราะห์ออกเป็น 2 ประเด็น ได้แก่ บทวิเคราะห์งานประพันธ์และแนวทางการฝึกซ้อม ซึ่งการวิเคราะห์ในประเด็นแรกนั้นจะเป็นประโยชน์ต่อผู้ศึกษาการประพันธ์เพลงที่มีกลิ่นอายความเป็นได้ในการนำทำนองเพลงไทยมาใช้เป็นวัตถุดิบในการประพันธ์ และในประเด็นหลังว่าด้วยแนวทางการปฏิบัติเพลง ซึ่งจะเป็นประโยชน์ต่อวาทยกรและผู้ที่จะนำเพลงโหมโรงพระปราสาทสามยอดไปบรรเลงต่อไป

1. บทวิเคราะห์งานประพันธ์

บทเพลงโหมโรงพระปราสาทสามยอด ผู้ประพันธ์ได้เลือกใช้สังคีตลักษณะแบบสองตอนย้อนกลับ (Rounded Binary Form) โดยในแต่ละตอนประกอบด้วยท่อนย่อยต่าง ๆ ดังนี้

ตอน A ประกอบด้วยส่วนบทนำ (Introduction) ทำนองหลัก 3 ทำนอง (ได้แก่ A1, B และ A2) และท่อนเชื่อม (Transition) 2 ท่อน

ตอน B ประกอบด้วย ทำนองหลัก 1 ทำนอง (ได้แก่ B) ท่อนเชื่อม 2 ท่อน และท่อนเชื่อมกลับ (Retransition)

ตอน A' ประกอบด้วยทำนองหลัก 2 ทำนอง (ได้แก่ A1' และ B') และท่อนหางเพลง (Coda)

³ “ผลงานการประพันธ์เพลง,” ณรงศ์ฤทธิ์ ธรรมบุตร, NARONGRIT.COM, บันทึกข้อมูลเมื่อ 2 กรกฎาคม 2565, http://www.narongrit.com/th/page_music.php.

⁴ “มาร์ชเจ้าพระยา,” วิษณภมล ชัยวานิชศิริ, VISKAMOL.COM, บันทึกข้อมูลเมื่อ 2 กรกฎาคม 2565, <https://viskamol.com/music/chao-phraya-march-full>.

⁵ “Compose with Me [Ep.10] | Breakdown: เพลงลึงกับเสื่อ,” Viskamol Chaiwanichsiri, YouTube video, 25 มีนาคม 2564. <https://www.youtube.com/watch?v=3fh77y2sqyY>.

ตารางที่ 1 ตารางสังคีตลักษณ์เพลงโหมโรงพระปรางค์สามยอด
ที่มา : ผู้เขียน

ท่อน	บันไดเสียงหลัก	ห้อง
ตอน A (A Section)		
บทนำ (Introduction)	G ไมเนอร์	1-24
ทำนอง A1	Bb เมเจอร์	25-43
ทำนอง A1'	Bb เมเจอร์	44-57
ทำนอง B	Eb เมเจอร์	58-81
ท่อนเชื่อม 1	G ไมเนอร์	82-90
ท่อนเชื่อม 2	D ไมเนอร์	91-98
ทำนอง A2	D ไมเนอร์	99-115
ตอน B (B Section)		
ทำนอง B	Eb เมเจอร์	116-132
ท่อนเชื่อม 3	Bb ไมเนอร์ (ไม่ชัดเจน)	133-142
ท่อนเชื่อม 4	D ไมเนอร์	143-152
ทำนอง B'	Eb ไมเนอร์	153-168
ท่อนเชื่อมกลับ (Retransition - RT)	G ไมเนอร์	169-192
ตอน A' (A' Section)		
ทำนอง A1'	Bb เมเจอร์	193-216
ทำนอง B'	Eb เมเจอร์	216-231
ท่อนหางเพลง (Coda)	Eb เมเจอร์	232-242

ในส่วนบทนำ (Introduction) บทเพลงเริ่มต้นด้วยโมทีฟ (motif) ที่ประกอบด้วยกลุ่มโน้ตสามตัว ผู้ประพันธ์เลือกใช้บันไดเสียงแบบเต็มเสียง (whole tone scale) ในการสร้างโมทีฟนี้ เพื่อแทนด้วยบรรยากาศ ความลึกซึ้งศักดิ์สิทธิ์ของพระปรางค์สามยอด โมทีฟนี้จะปรากฏอยู่ตลอดทั้งบทเพลง โดยเฉพาะระหว่างการเชื่อมต่อไปยังท่อนหรือทำนองต่าง ๆ เช่น การเชื่อมจากทำนอง A1' ไปยัง B ในห้องที่ 58-59 และการเชื่อมจากตอน A ไปยังตอน B ในห้องที่ 110-115 เป็นต้น

การนำเสนอทำนองบางส่วน (ห้อง 3-6)

A.Sax
Eup.

การดัดแปลงจังหวะ และ ขยายทำนอง (ห้อง 9-13)

Tpt. 1-3

T.Sax 1, Eup.

การรวมเทคนิคข้างต้นทั้งหมดเข้าด้วยกัน (ห้อง 14-21)

+picc., fl., ob.,
cl.1-2, A.Sax 1-2

Tpt. 1-3

Hn. 1-2, Eup.

ภาพที่ 3 การดัดแปลงทำนอง “ระบำลพบุรี” ในช่วงบทนำ (ห้องที่ 3-21)

ที่มา : ผู้เขียน

ทำนอง A1 ในส่วนของตอน A (Section A) ประกอบด้วย 2 ทำนองย่อย ได้แก่ A1.1 และ A1.2 โดยทำนอง A1.1 อยู่ในบันไดเสียง Bb เมเจอร์ บรรเลงโดยเครื่องดนตรีกลุ่มเสียงกลาง ได้แก่ อัลโตแซกโซโฟนและฮอร์น ส่วนในทำนอง A1.2 บรรเลงโดยกลุ่มทรัมเป็ต ผู้ประพันธ์ได้เปลี่ยนไปใช้บันไดเสียง G ไมเนอร์ และใช้ระบบเสียงแบบเพนทาโทนิค (pentatonic) เพื่อสร้างกลิ่นอายของทำนองไทย นอกจากนี้ผู้ประพันธ์ยังได้กำหนดให้เครื่องกระทบบรรเลงจังหวะรูปแบบหน้าทับปรบไก่สามชั้นด้วย⁶

⁶ ราชบัณฑิตยสถาน, สารานุกรมศัพท์ดนตรีไทย ภาคคีตะ-ดุริยางค์ ฉบับราชบัณฑิตยสถาน (กรุงเทพฯ : ราชบัณฑิตยสถาน, 2540), 168-169.

ภาพที่ 6 ทำนอง A1' (ห้องที่ 44-50) ประกอบด้วยทำนองหลัก (บรรทัดบน) และทำนองสอดประสาน (บรรทัดล่าง)
ที่มา : ผู้เขียน

ส่วนท้ายทำนอง A1' ได้มีการนำเสนอโมทีฟพระปรางค์สามยอดตั้งข้างต้นเพื่อเป็นการแสดงถึงจุดเปลี่ยนของท่อนในบทเพลง นำเข้าสู่ช่วงทำนอง B ตามด้วยท่อนเชื่อม 1-2 โดยนำทำนองเพลงไทย “ลึงกับเสื่อ” (หรือรู้จักโดยทั่วไปในชื่อว่า “ค่างควากินกล้วย”) มาใช้ในการประพันธ์

ภาพที่ 7 ทำนองเดิมเพลง “ลึงกับเสื่อ”
ที่มา : ผู้เขียน

ในท่อนเชื่อม 1 ผู้ประพันธ์ได้แบ่งกลุ่มเครื่องดนตรีออกเป็นสองกลุ่ม บรรเลงสลับกัน ได้แก่ กลุ่มเครื่องเสียงต่ำและกลุ่มเครื่องเสียงกลาง-สูง กลุ่มเครื่องเสียงต่ำบรรเลงส่วนหนึ่งจากทำนองเพลง “ลึงกับเสื่อ” ที่ถูกนำมาขยายจังหวะ (augmentation) ส่วนกลุ่มเครื่องเสียงกลาง-สูง บรรเลงทำนองเพลง “ระบำลพบุรี”

ภาพที่ 8 ท่อนเชื่อม 1 (ห้อง 82-85)

ที่มา : ผู้เขียน

ในท่อนเชื่อม 2 ผู้ประพันธ์ได้แรงบันดาลใจจากลักษณะการบรรเลงในดนตรีไทยที่เรียกว่า “เหลื่อม” ซึ่งเป็นการกำหนดให้เครื่องดนตรี 2 กลุ่ม บรรเลงทำนองเดียวกัน โดยให้กลุ่มแรกบรรเลงก่อนกลุ่มหลังเล็กน้อย ส่งผลให้เกิดลักษณะของเสียงที่เหลื่อมกัน⁷ ซึ่งในท่อนเชื่อม 2 นี้ ผู้ประพันธ์นำทำนอง “ลึงกับเสื่อ” มาแบ่งออกเป็นสำหรับ 3 กลุ่มเครื่องดนตรี ได้แก่ กลุ่มเสียงต่ำ เสียงกลาง และเสียงสูง โดยในช่วงต้นให้เล่นเหลื่อมกันระหว่างกลุ่มเสียงต่ำและเสียงกลาง ในห้องที่ 91-94 และเล่นเหลื่อมกันทุกกลุ่มในห้องที่ 95-98 ซึ่งเป็นจุดเชื่อมต่อเข้าสู่ทำนอง A2

ภาพที่ 9 ท่อนเชื่อม 2 (ห้อง 90-93)

ที่มา : ผู้เขียน

ทำนอง A2 ผู้ประพันธ์ได้นำทำนอง “ลึงกับเสื่อ” มานำเสนอในรูปสมบูรณโดยกลุ่มเครื่องดนตรีเสียงสูง ได้แก่ พิกโคโล ฟลูต โอโบ คลาริเน็ต อัลโตแซกโซโฟน และทรมเป็ต บรรเลงร่วมกับเครื่องดนตรีอื่น ๆ ซึ่งสร้างกลุ่มจังหวะประกอบที่สนุกสนาน เข้าใจ โดยผู้ประพันธ์ได้กำหนดให้เครื่องกระทบบรรเลงจังหวะรูปแบบหน้าทับปรบไปขึ้นเดียวด้วย นอกจากนี้แล้ว ในช่วงครึ่งหลังของทำนอง A2 ผู้ประพันธ์ได้เพิ่มแนวทำนอง “ระบำลพบุรี” ในแนวเสียงกลาง เพื่อเป็นทำนองสอดประสานและนำพาดนตรีเข้าสู่ไมที่ฟพระปรางค์สามยอดที่ขยายจังหวะให้ยาวขึ้น 2 เท่าในห้องที่ 110-113 เพื่อเข้าสู่ในช่วงตอนต่อไป

⁷ ราชบัณฑิตยสถาน, *สารานุกรมศัพท์ดนตรีไทย ภาคคีตะ-ดุริยางค์ ฉบับราชบัณฑิตยสถาน* (กรุงเทพฯ : ราชบัณฑิตยสถาน, 2540), 171-172.

Cl. 1-2, A.Sax 1
Tpt. 1

A.Sax 2, T.Sax 1
Hn. 1-2, Tpt. 2

Ching

ดิง ท้ม ดิง ท้ม ดิง ท้ม ดิง ท้ม ดิง ท้ม ดิง ท้ม ดิง ท้ม ดิง

Conga (H,L)

ภาพที่ 10 ช่วงท้ายของท่านอง A2 (ห้อง 105-106)

ที่มา : ผู้เขียน

ท่านอง B ในส่วนของตอน B (Section B) ผู้ประพันธ์เลือกประพันธ์ท่านองในบันไดเสียง Eb เมเจอร์ ซึ่งมีความสัมพันธ์แบบซับโดมิแนนท์ (Subdominant relative key) กับบันไดเสียงหลักในตอน A โดยในท่านอง B สร้างขึ้นด้วยระบบเสียงแบบเพนทาโทนิคเป็นส่วนใหญ่ บรรเลงโดยกลุ่มเครื่องดนตรีเสียงกลาง แล้วต่อมาเพิ่มกลุ่มเครื่องเสียงสูงตามลำดับ เพื่อเพิ่มสีสันให้แก่แนวท่านองอย่างซ้ำ ๆ

Cl. 1-2
A. Sax 1-2

+Fl., Ob.
Tpt. 1

ภาพที่ 11 ท่านอง B (ห้อง 116-123)

ที่มา : ผู้เขียน

ท่อนเชื่อม 3 ประพันธ์ขึ้นจากส่วนพัฒนาในท่านอง B โดยผู้ประพันธ์ได้เปลี่ยนคอร์ดของทุกประโยคเพลง (phrase) ได้แก่ Bb ไมเนอร์ (ห้องที่ 133-134) Ab ไมเนอร์ (ห้องที่ 135-136) Gb ไมเนอร์ (ห้องที่ 137) A เมเจอร์ (ห้องที่ 138) Ab ไมเนอร์ (ห้องที่ 139) G ไมเนอร์ (ห้องที่ 140-141) และ A เมเจอร์ (ห้องที่ 142) เพื่อเชื่อมต่อไปยังท่อนต่อไป ส่วนในท่อนเชื่อม 4 ผู้ประพันธ์ได้อิงลักษณะจากในท่อนเชื่อม 1-2 ในตอน A ได้แก่ การบรรเลงสลับระหว่างกลุ่มเครื่องดนตรีและการเหลื่อมระหว่างกลุ่มเครื่องดนตรี จากนั้นท่านองในท่อนเชื่อม 4 นี้ได้พัฒนาต่อเนื่องเพื่อนำเข้าสู่ท่านอง B'

Tpt. 1-2

Bsn., Eup., Tba.

สร้างขึ้นจาก ท่อนเชื่อม 1

สร้างขึ้นจาก ท่อนเชื่อม 2

ภาพที่ 12 ท่อนเชื่อม 4 (ห้อง 143-137)
ที่มา : ผู้เขียน

สำหรับในส่วนของท่านอง B' มีลักษณะเช่นเดียวกันกับท่านอง B โดยในท่านองนี้ถือเป็นจุดสุดยอด (climax) ในส่วนของตอน B ผู้ประพันธ์ได้เพิ่มเสียงเครื่องดนตรีให้บรรเลงทั้งท่านองและเสียงประสานโดยวงดุริยางค์ทั้งวง อีกทั้งได้เพิ่มแนวท่านองสอดประสานเพื่อเพิ่มความน่าสนใจมากขึ้น

ท่านอง B

ท่านองสอดประสาน

ภาพที่ 13 ท่านอง B' (ห้อง 153-160)
ที่มา : ผู้เขียน

ในท่อนเชื่อมกลับ (Retransition) ประกอบด้วย 3 ท่อนย่อย ได้แก่ RT1 (ห้อง 169-174) RT2 (ห้อง 175-180) และ RT3 (ห้อง 181-192) โดยในท่อน RT1 ผู้ประพันธ์ได้อิงลักษณะท่านองจากในท่อนเชื่อม 1 เริ่มต้นด้วยกลุ่มเครื่องดนตรีเสียงต่ำแล้วขยายขึ้นครบทั้งวงดุริยางค์ ในท่อน RT2 ผู้ประพันธ์ได้นำส่วนหนึ่งจากท่านอง “ระบำลพบุรี” มาประพันธ์ด้วยเทคนิคการประพันธ์แบบฟิวก์ (fugue) ดังในภาพที่ 14 ส่วนในท่อน RT3 ได้ประพันธ์ในลักษณะคล้ายกับในส่วนบทนำ โดยทำให้สั้น กระชับลง เพื่อนำกลับเข้าสู่ตอน A'

Cl. 1, A. Sax 1
Tpt. 1

Cl. 2, A. Sax 2, Eup.

+Tpt. 2

T. Sax 1, Hn. 1-2, Tpt. 3

ภาพที่ 14 ท่อน RT2 (ห้อง 175-180)
ที่มา : ผู้เขียน

ในส่วนของตอน A' เป็นบทสรุปของบทเพลง โดยผู้ประพันธ์ได้นำทำนองที่ถูกลำเสนอก่อนหน้านี้ในบทเพลงมาใช้อีกครั้ง ได้แก่ ทำนอง A' และทำนอง B' โดยในส่วนของทำนอง B' ได้เปลี่ยนความเร็ว (tempo) จากความเร็วเดิมที่ค่อนข้างช้าให้มีความเร็วเพิ่มขึ้น แล้วจึงส่งต่อเข้าสู่ช่วงท้ายของบทเพลงในท่อนหางเพลง (Coda) ซึ่งผู้ประพันธ์ได้นำโมทีฟพระปรมาภิไธยสามยอดที่ถูกขยายให้ยาวขึ้น 2 เท่ามาใช้อีกครั้ง โดยบรรเลงด้วยวงดุริยางค์ทั้งวง เป็นการจบบทเพลงด้วยความสง่างามและยิ่งใหญ่

Hn. 1-2, Tpt. 1-3

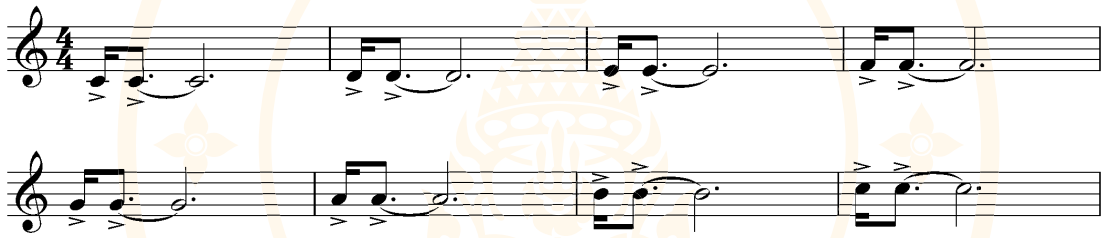
Tbn. 1-2, Eup., Tba.

ภาพที่ 15 ท่อนหางเพลง (Coda) (ห้อง 235-242)
ที่มา : ผู้เขียน

2. แนวทางการฝึกซ้อม

บทประพันธ์ โหมโรงพระปรารค์สามยอด มีลักษณะการบรรเลงที่เป็นเอกลักษณ์ในการผสมผสานทำนองของเครื่องดนตรีไทยบรรเลงร่วมกับเครื่องดนตรีตะวันตก จึงทำให้รูปแบบการบรรเลงของแต่ละกลุ่มเครื่องดนตรีจำเป็นต้องฝึกซ้อมทักษะการบรรเลงให้เป็นไปในทิศทางเดียวกัน เพื่อให้บรรเลงเสียงกลมกลืนกันอย่างเป็นธรรมชาติ ผู้เขียนจึงมีแนวทางการฝึกซ้อมแบ่งตามหัวข้อ ดังนี้

1. จังหวะขัดของโน้ตเข้บ็ตสองชั้น (Sixteenth Note Syncopation) หมายถึงรูปแบบจังหวะที่ประกอบด้วยเข้บ็ตสองชั้นบรรเลงต่อกับเข้บ็ตหนึ่งชั้นประจูดในลักษณะของการขึ้นจังหวะ (Syncopation) ซึ่งรูปแบบการบรรเลงดังกล่าวได้ถูกนำมาใช้ในบทเพลงในส่วนของ Introduction ระหว่างห้องที่ 14-21 เริ่มจากการบรรเลงโดยเครื่องเป่าลมไม้ ตามด้วยเครื่องลมทองเหลืองสลับกัน ผู้บรรเลงควรฝึกซ้อมในอัตราส่วนโน้ตดังกล่าวภายในกลุ่มประเภทเครื่องลมของตนเอง เพื่อให้มีความกลมกลืนในการเน้นเสียง (Accent) อย่างแม่นยำในทุกครั้งที่บรรเลง สำหรับแนวทางการฝึกซ้อมนั้น ผู้บรรเลงสามารถเริ่มฝึกซ้อมโดยเริ่มจากการไล่บันไดเสียง (Scales) ในรูปแบบกลุ่มจังหวะขัดโน้ตเข้บ็ตสองชั้น เริ่มจากโน้ตตัวเดิมในหนึ่งจังหวะสำหรับการฝึกซ้อมในครั้งแรก เพื่อสังเกตการบรรเลงของกลุ่มตนเองให้มีการออกเสียงอย่างแม่นยำและมีประสิทธิภาพ

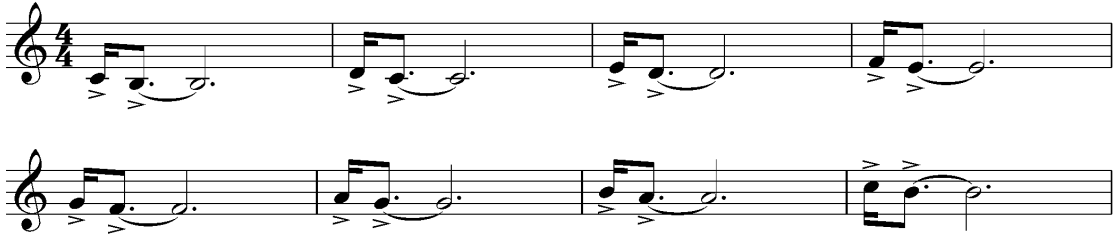


ภาพที่ 16 แบบฝึก Sixteenth Note Syncopation

ที่มา : ผู้เขียน

เมื่อผู้บรรเลงสามารถควบคุมการออกเสียงในกลุ่มจังหวะขัดของโน้ตเข้บ็ตสองชั้นได้แล้ว จึงเริ่มเปลี่ยนระดับเสียงของตัวโน้ตให้สอดคล้องกับบทเพลงโหมโรงพระปรารค์สามยอด โดยเริ่มจากการให้ผู้ฝึกบรรเลงตัวโน้ตแรกในบันไดเสียงแล้วจึงบรรเลงด้วยโน้ตตัวที่สองซึ่งต่ำลงหนึ่งเสียงในบันไดเสียงเดียวกัน โดยรูปแบบการฝึกซ้อมในลักษณะที่ไม่มีความซับซ้อนและเข้าใจง่ายนี้ สอดคล้องกับการศึกษาการพัฒนาทักษะการบรรเลงเครื่องดนตรีประเภทเครื่องเป่า โดย อภิวัฒน์ สุริยศ พบว่า การฝึกทักษะการบรรเลงจำเป็นต้องให้ผู้ฝึกสร้างการเรียนรู้จากรูปแบบการฝึกที่ง่าย แล้วจึงค่อยพัฒนารูปแบบการฝึกให้มีความซับซ้อนมากขึ้นตามระดับความสามารถของผู้ฝึก^๖

^๖ อภิวัฒน์ สุริยศ, “การพัฒนาทักษะการบรรเลงเครื่องดนตรีประเภทเครื่องเป่าโดยใช้แบบฝึกปฏิบัติ Essential Element Band Method รายวิชา ดน 2107210 ปฏิบัติเครื่องลมทองเหลืองพื้นฐาน และ ดน 2107209 ปฏิบัติเครื่องลมไม้พื้นฐานของนักศึกษาสาขาวิชาดนตรีศึกษา มหาวิทยาลัยราชภัฏเทพสตรี,” วารสารวิชาการคณะมนุษยศาสตร์และสังคมศาสตร์ มหาวิทยาลัยราชภัฏเทพสตรี ปีที่ 12, ฉบับที่ 3 (กันยายน-ธันวาคม 2564): 9.



ภาพที่ 17 แบบฝึก Sixteenth Note Syncopation

ที่มา : ผู้เขียน

ทั้งนี้ การเปลี่ยนระดับเสียงในอัตราจังหวะยก อาจส่งผลต่อการควบคุมเสียงเครื่องดนตรี มีความยากในการบรรเลง เนื่องจากอาจทำให้การออกเสียงของผู้ฝึกไม่มีความแม่นยำ ทั้งการกดนิ้วเพื่อเปลี่ยนระดับเสียงและการบรรเลงในระดับเสียงที่ไม่คงที่ การทำแบบฝึกหัดนี้จะช่วยให้ความแม่นยำในการออกเสียงเพิ่มขึ้น นอกจากนี้ผู้เขียนแนะนำให้ผู้บรรเลงเริ่มฝึกจากความเร็วที่อัตราจังหวะ 60 จังหวะต่อนาที (BPM: Beat per minute) แล้วจึงค่อย ๆ เพิ่มความเร็วให้ใกล้เคียงกับบทเพลงมากขึ้น

2. การเน้นจังหวะคลาด (Off-beat Accent) คือลักษณะของการเน้นจังหวะนอก จังหวะหนักในท้องซึ่งพบในท้องที่ 25-43 ของท่อน A1 โดยเทเนอร์แซกโซโฟน ทรอมโบน และกลองสแนร์ ซึ่งทั้งสามเครื่องดนตรีนี้จำเป็นต้องให้ความสำคัญของการเน้น (Accent) ให้มีความแม่นยำและความสม่ำเสมอในทุกระดับเสียง เนื่องจากกลุ่มเครื่องดนตรีนี้เป็นกลุ่มช่วยให้กลุ่มเครื่องดนตรีที่บรรเลงทำนองสามารถขับเคลื่อนบทเพลงได้อย่างมีประสิทธิภาพ สำหรับการฝึกซ้อมในส่วนนี้ผู้วิจัยแนะนำให้ทำแบบฝึกการเน้นจังหวะมาประยุกต์ในการฝึกซ้อมในกลุ่มสามเครื่องดนตรี เริ่มจากการให้กลองสแนร์บรรเลงกลุ่มจังหวะคลาด เพื่อเป็นแนวทางในการฝึกซ้อม จากนั้นจึงให้เทเนอร์แซกโซโฟนและทรอมโบนบรรเลงโน้ต Bb Concert เนื่องจากเป็นระดับเสียงที่ผู้บรรเลงสามารถควบคุมลมและใช้ลิ้นแบ่งเสียงได้ดีที่สุด⁹



ภาพที่ 18 แบบฝึก Off-beat Accent

ที่มา : ผู้เขียน

⁹ วีระศักดิ์ อักษรถึง, ภูมิทักษะสำหรับทรัมเป็ต (สงขลา : มหาวิทยาลัยราชภัฏสงขลา, 2559), 53.

เมื่อผู้บรรเลงสามารถควบคุมการเน้นเสียงได้อย่างมีประสิทธิภาพแล้ว จึงเริ่มเปลี่ยนแบบฝึกให้ใกล้เคียงกับบทเพลง ซึ่งในบทเพลงมีการเปลี่ยนระดับเสียงของตัวโน้ต ทั้งทำให้สูงขึ้นและทำให้ต่ำลง ส่งผลให้ท่อนบรรเลงดังกล่าวมีความซับซ้อนและมีความท้าทายผู้บรรเลงเป็นอย่างมาก ดังนั้น ผู้บรรเลงจึงควรฝึกฝนจากความเร็วจังหวะ 65 BPM และตรวจสอบให้มีการเน้นในระดับเสียงที่ถูกต้อง ทั้งนี้ผู้วิจัยได้สร้างแบบฝึกรูปแบบการบรรเลงต่อเนื่องจากการใช้แบบฝึกเดิมโดยเพิ่มรูปแบบขั้นคู่ (Interval) เข้ามา เพื่อให้ผู้บรรเลงสามารถฝึกฝนการเปลี่ยนระดับเสียงของตัวโน้ตในขณะที่ยังคงปฏิบัติตามความเร็วเดิมอย่างสม่ำเสมอ แบบฝึกหัดนี้จะช่วยให้ผู้บรรเลงสามารถควบคุมจังหวะได้อย่างแม่นยำ สร้างเสียงได้อย่างมีประสิทธิภาพ อีกทั้งยังช่วยให้ผู้ที่บรรเลงทำนองหลักสามารถสร้างประโยคเพลงได้อย่างชัดเจน โดยมีพื้นฐานของจังหวะที่สนับสนุนอย่างมั่นคง



ภาพที่ 19 แบบฝึก Off-beat Accent
ที่มา : ผู้เขียน

3. การเปลี่ยนระดับเสียงโดยใช้การยืดหยุ่นของกล้ามเนื้อปาก (Lip Slur) หมายถึงการบรรเลงที่มีการกระโดดข้ามของตัวโน้ต โดยใช้วิธียืดหยุ่นกล้ามเนื้อปากของผู้บรรเลงเครื่องดนตรีประเภทเครื่องลม ตัวอย่างของทำนองที่มีการใช้การยืดหยุ่นของกล้ามเนื้อปาก เกิดขึ้นที่ห้อง 116-132 ของท่อน B ซึ่งบรรเลงโดยเครื่องเป่าลมไม้ ทั้งนี้ได้สังเกตเห็นถึงการสร้างรูปแบบทำนองให้สวยงามได้ โดยใช้เทคนิคการยืดหยุ่นของกล้ามเนื้อปากเข้ามาฝึกซ้อมให้แก่ผู้บรรเลงเพื่อสร้างความยืดหยุ่นของกล้ามเนื้อริมฝีปากสำหรับการบรรเลงระดับเสียงของตัวโน้ตที่กระโดดห่างกัน



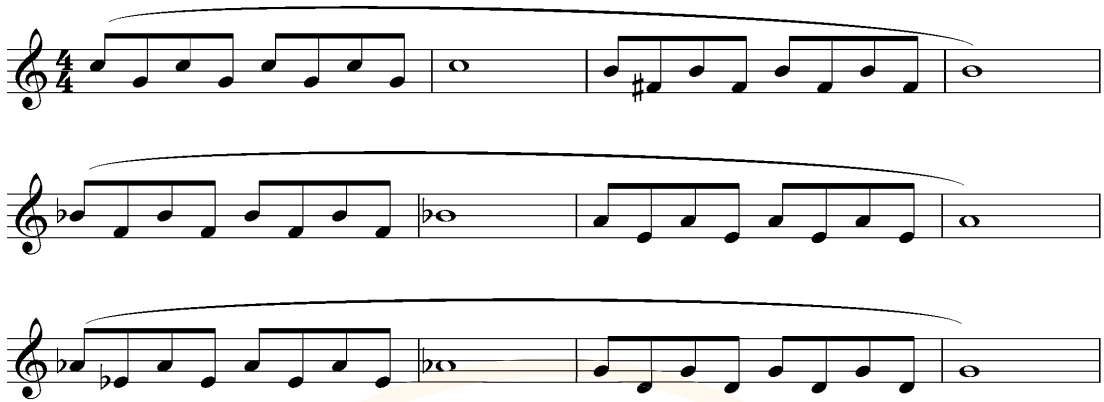
ภาพที่ 20 ตัวอย่างทำนองในบทเพลง
ที่มา : ผู้เขียน

จากทำนองในภาพที่ 20 แสดงให้เห็นถึงการกระโดดของระดับเสียง จึงจำเป็นต้องใช้การควบคุมลมให้มีความต่อเนื่องกันอย่างสม่ำเสมอ เพื่อให้ผู้ปฏิบัติสามารถบรรเลงทำนองของบทเพลงได้อย่างสวยงาม ทั้งนี้ได้สร้างแบบฝึกสำหรับการฝึกซ้อมให้ผู้บรรเลงสามารถควบคุมลมและการยืดหยุ่นของกล้ามเนื้อริมฝีปากได้อย่างมีประสิทธิภาพ โดยเริ่มจากการใช้วิธีฝึกซ้อมจากการลากเสียงยาวของโน้ตตัวขาว ความเร็วในอัตราจังหวะ 70 BPM แล้วเปลี่ยนระดับของเสียงเป็นขั้นคู่ที่สูงขึ้นสลับกับโน้ตเริ่มต้น ดังภาพที่ 21 โดยให้ผู้ฝึกสังเกตตนเอง ขณะเปลี่ยนเสียงไม่ควรทำให้เสียงขาดออกจากกัน รวมไปถึงความเที่ยงตรงของระดับเสียงให้คงที่อยู่ตลอดเวลา



ภาพที่ 21 แบบฝึกการลากเสียงยาว
ที่มา : ผู้เขียน

เมื่อผู้ฝึกสามารถควบคุมการเปลี่ยนระดับเสียงโดยใช้การยืดหยุ่นของกล้ามเนื้อริมฝีปากได้ดีขึ้น จึงเริ่มใช้อัตราส่วนของโน้ตที่มีการเปลี่ยนระดับเสียงของตัวโน้ตจากเดิมเป็นโน้ตตัวขาวเปลี่ยนเป็นรูปแบบโน้ตเข้บ้ตหนึ่งขั้น ซึ่งจะทำให้ผู้ฝึกต้องควบคุมและระมัดระวังมากขึ้น กล่าวคือ ต้องควบคุมลมให้สม่ำเสมอตลอดการเปลี่ยนระดับเสียง โดยนำแนวคิดจากในแบบฝึกแรกเป็นหลัก รวมไปถึงการเปลี่ยนระดับเสียงของตัวโน้ตให้ตรงตามอัตราจังหวะที่ได้กำหนดให้ใกล้เคียงกันกับจังหวะในบทเพลง เพื่อให้ผู้ฝึกสามารถควบคุมการเปลี่ยนระดับเสียงของตัวโน้ตให้มีความแม่นยำและมีประสิทธิภาพ



ภาพที่ 22 แบบฝึกการยึดหยุ่นของกล้ามเนื้อปาก
ทิมา : ผู้เขียน

ทั้งนี้การฝึกการยึดหยุ่นของกล้ามเนื้อปากจำเป็นต้องระมัดระวังเรื่องการเปลี่ยนระดับเสียงของตัวโน้ตอย่างเคร่งครัด เพราะหากผู้ฝึกไม่สามารถควบคุมการเปลี่ยนระดับเสียงของตัวโน้ตให้ตรงตามจังหวะ จะส่งผลกระทบต่อคุณภาพเสียงที่ถูกผลิตเกิดความไม่เสถียรของระดับเสียง และอาจส่งผลกระทบต่อภาพรวมการบรรเลงร่วมกับเครื่องดนตรีอื่นในวงดุริยางค์เครื่องลม ดังนั้นผู้ฝึกต้องสังเกตตนเองขณะบรรเลงแบบฝึกให้สามารถควบคุมลมในการบรรเลงให้คงที่และสม่ำเสมอตลอดการเปลี่ยนระดับเสียงอยู่ตลอดเวลา จากการศึกษาเรื่องการพัฒนาทักษะการบรรเลงเดี่ยวสำหรับเครื่องลมทองเหลือง โดย ดิฐพงษ์ อุเทศธำรง พบว่า การฝึกซ้อมในส่วนที่สำคัญของบทเพลง ผู้ฝึกจำเป็นต้องให้ความสำคัญในทุกรายละเอียดของการบรรเลง เพื่อให้เกิดความมั่นใจจากการทำซ้ำหลายครั้ง ซึ่งส่งผลช่วยให้ผู้ฝึกสามารถบรรเลงบทเพลงในท่อนสำคัญได้อย่างเป็นธรรมชาติ¹⁰

4. ความคล่องตัวของนิ้วมือ (Fingering) คือวิธีการฝึกความคล่องตัวของนิ้วมือให้สามารถควบคุมการเคลื่อนไหวเปลี่ยนโน้ตได้อย่างรวดเร็วและแม่นยำ โดยวิธีฝึกนี้สามารถนำมาปรับใช้ในบทเพลงระหว่างห้องที่ 169-192 ในท่อนเชื่อมกลับ (Retransition - RT) ซึ่งเป็นการบรรเลงของกลุ่มเครื่องเป่าลมไม้ แต่เนื่องจากปัญหาที่พบขณะบรรเลงคือผู้ฝึกไม่สามารถบรรเลงโน้ตเข้บ็ตสองชั้นได้อย่างแม่นยำ จึงทำให้ผู้ฝึกที่บรรเลงร่วมกันเกิดความสับสนในการบรรเลง ทั้งนี้ผู้วิจัยได้เล็งเห็นถึงปัญหานี้ จึงพัฒนาแบบฝึกเพื่อพัฒนาทักษะการบรรเลงเรื่องความคล่องตัวของนิ้วมือ เพื่อสร้างความแม่นยำให้แก่ผู้บรรเลง โดยนำส่วนโน้ตของบทเพลงในท่อนดังกล่าวมาสร้างเป็นรูปแบบการฝึก Fingering ให้ผู้ฝึกสามารถฝึกเทคนิคดังกล่าวได้อย่างแม่นยำมากยิ่งขึ้น

¹⁰ ดิฐพงษ์ อุเทศธำรง, "การพัฒนาทักษะการบรรเลงเดี่ยวสำหรับเครื่องลมทองเหลืองของนักศึกษาหลักสูตรศิลปศาสตรบัณฑิต สาขาวิชาดนตรี คณะมนุษยศาสตร์และสังคมศาสตร์ มหาวิทยาลัยราชภัฏอุบลราชธานี," วารสารมนุษยศาสตร์และสังคมศาสตร์ มหาวิทยาลัยราชภัฏอุบลราชธานี ปีที่ 8, ฉบับที่ 1 (มกราคม-มิถุนายน 2560): 266.



ภาพที่ 23 แบบฝึกความคล่องตัวของนิ้วมือ
ที่มา : ผู้เขียน

เมื่อผู้บรรเลงสามารถเปลี่ยนระดับเสียงของตัวโน้ตให้มีความคล่องตัวและมีความแม่นยำมากขึ้นแล้ว จึงนำแบบฝึกมาพัฒนาอัตราส่วนโน้ตให้ใกล้เคียงกับบทเพลงมากยิ่งขึ้น โดยคงมุ่งเน้นให้ผู้ฝึกควบคุมการใช้ลมให้สม่ำเสมอและเปลี่ยนระดับเสียงของตัวโน้ตให้ตรงตามจังหวะอย่างแม่นยำสม่ำเสมอ โดยเปลี่ยนสัดส่วนโน้ตให้เป็นเช็ตสองชั้น เพื่อให้ผู้ฝึกได้พัฒนากล้ามเนื้อของนิ้วมือให้มีความคล่องตัวมากขึ้น รวมไปถึงการควบคุมลมให้สม่ำเสมอ ทั้งนี้ปัญหาสำหรับผู้บรรเลงเมื่อเปลี่ยนระดับเสียงตัวโน้ตมักเกิดขึ้นจากการที่ไม่สามารถควบคุมการใช้ลมได้ดีเท่าที่ควร จึงทำให้การบรรเลงไม่ราบรื่นและส่งผลรบกวนต่อผู้บรรเลงคนอื่น ก่อให้เกิดความผิดพลาดในการบรรเลงเพิ่มขึ้น



ภาพที่ 24 แบบฝึกความคล่องตัวของนิ้วมือ
ที่มา : ผู้เขียน

ในการฝึกความคล่องตัวของนิ้วมือให้ออกมาสมบูรณ์มากที่สุดนั้น เริ่มแรกผู้ฝึกควรเริ่มจากจังหวะที่ช้าก่อน ในอัตราจังหวะ 70 BPM เพื่อให้สังเกตการเคลื่อนไหวของนิ้วมือขณะที่เปลี่ยนระดับเสียงของตัวโน้ต ให้มีความแม่นยำ รวมไปถึงการใช้ลมที่มีความยาวสม่ำเสมอเพื่อรักษาคุณภาพเสียงให้หนึ่งอยู่ตลอดเวลา นอกจากนี้แล้วการฝึกดังกล่าวจะช่วยให้ผู้ฝึกสามารถบรรเลงท่อนที่สำคัญในบทเพลงอื่น ๆ ได้อย่างมีประสิทธิภาพมากยิ่งขึ้น¹¹

5. แนวทำนองสอดประสาน (Counterpoint) คือรูปแบบของดนตรีที่ประกอบด้วยแนวทำนองสองแนวขึ้นไปที่สอดประสานกัน เช่น ตัวอย่างจากภาพที่ 13 ระหว่างห้องที่ 153-160 ประกอบด้วย Counterpoint ระหว่างสองแนวทำนองบรรเลงโดยสองกลุ่มเครื่องดนตรี ทั้งนี้เมื่อผู้ปฏิบัติบรรเลงร่วมกันอาจเกิดปัญหาการเปลี่ยนจังหวะระหว่างสองแนวทำนองไม่พร้อมกัน ส่งผลให้เกิดความสับสนขณะบรรเลงท่อนดังกล่าว เนื่องจากสองทำนองนี้มีความสำคัญเท่ากัน แตกต่างจากท่อนอื่นที่แบ่งการบรรเลงเป็นทำนองหลัก (Melody) และดนตรีประกอบ (Accompaniment) อย่างชัดเจน ดังนั้นผู้เขียนจึงเสนอแนวทางการฝึกซ้อมตำแหน่งที่มีแนวทำนองสอดประสาน โดยให้ผู้ฝึกบรรเลงท่อนดังกล่าวโดยใช้เสียงสั้นและขาดออกจากกันทั้งหมด (Staccato) โดยที่ยังคงระดับเสียงและจุดเริ่มต้นของตัวโน้ตให้ตรงตามบทเพลงเหมือนเดิม เพื่อให้ผู้ฝึกทั้งสองแนวทำนองได้ยินจังหวะ ทิศทางการเดินทำนองทั้งหมด และสามารถเปลี่ยนจังหวะเล่นไปด้วยกันได้ได้อย่างถูกต้อง รวมไปถึงระดับความดัง-เบาของเสียงที่เน้นให้ผู้ฝึกบรรเลงอยู่ในระดับดังปานกลาง (Mezzo forte) เพื่อให้ผู้ฝึกได้สังเกตเห็นรายละเอียดของการบรรเลงร่วมกันอย่างชัดเจน เมื่อผู้ฝึกสามารถบรรเลงได้อย่างคล่องตัวมากขึ้นจึงเริ่มกลับมาฝึกซ้อมในรูปแบบการบรรเลงตามสำเนียงเสียง (Articulation) และความดัง-เบา (Dynamic) เดิมที่บทเพลงได้กำหนดไว้

แนวทางการฝึกทั้งหมดเหล่านี้ได้ถูกสร้างขึ้นภายหลังจากการฝึกซ้อมบทประพันธ์ “โหมโรงพระปรางค์สามยอด” และได้เห็นถึงแนวทางการพัฒนาแบบฝึกสำหรับผู้บรรเลงให้สามารถบรรเลงบทเพลงได้อย่างมีประสิทธิภาพ โดยใช้แนวทางการฝึกซ้อมจากช้าไปเร็ว และเริ่มจากแบบฝึกที่ง่ายไปจนถึงแบบฝึกที่ท้าทายมากขึ้น แบบฝึกเหล่านี้จะเป็นประโยชน์ต่อผู้บรรเลงท่านอื่นในอนาคต ที่จะสามารถนำไปพัฒนาทักษะการบรรเลงได้อย่างตรงจุดและเกิดการพัฒนาหลังจากฝึกซ้อมได้อย่างเป็นรูปธรรม บทประพันธ์ “โหมโรงพระปรางค์สามยอด” ได้รับการแสดงโดยวง TRU Symphonic Band และได้จัดเก็บไว้ในเว็บไซต์ยูทูป (YouTube) เพื่อให้ผู้ที่สนใจรับฟัง



ภาพที่ 25 คิวอาร์โค้ด (QR Code) วิดีโอบันทึกการแสดง “โหมโรงพระปรางค์สามยอด”
ที่มา : ผู้เขียน

¹¹ อลงกรณ์ เหล่าสายเชื้อ, *Trumpet warm-up routine* (นครปฐม : วิทยาลัยดุริยางคศิลป์ มหาวิทยาลัยมหิดล, 2564), 92.

บทสรุป

บทประพันธ์ “โหมโรงพระปราสาทสามยอด” เป็นผลงานประพันธ์เพลงที่ผู้ประพันธ์ได้บรรยายถึงจังหวัดลพบุรี โดยได้ยกนำ “พระปราสาทสามยอด” เป็นแรงบันดาลใจหลักในการสร้างสรรค์บทเพลง งานประพันธ์นี้ผู้ประพันธ์ได้นำองค์ประกอบทางวัฒนธรรมดนตรีของไทยมาใช้ ได้แก่ ทำนอง “ระบำลพบุรี” ทำนอง “ลึงกับเสื่อ” และเทคนิค “เหลื่อม” ในดนตรีไทยมาใช้ในการสร้างสรรค์บทเพลง อีกทั้งได้นำเทคนิคการพัฒนาทำนองดนตรี การเขียนแนวทำนองสอดประสาน และเรียบเรียงเสียงประสานในรูปแบบตะวันตกมาใช้ ผู้เขียนหวังให้บทความชิ้นนี้เป็นประโยชน์ต่อผู้นำบทเพลงไปแสดง และเป็นแรงบันดาลใจแก่ผู้ที่สนใจการประพันธ์เพลงที่มีกลิ่นอายความเป็นวัฒนธรรมไทยต่อไปในอนาคต ทั้งนี้การนำเสนอบทวิเคราะห์ของบทประพันธ์ แสดงให้เห็นถึงรายละเอียดที่สำคัญของตัวบทเพลง ซึ่งนำไปสู่การนำเสนอแนวทางการฝึกซ้อม ซึ่งใช้ส่วนต่าง ๆ ในบทเพลงนำมาประยุกต์ให้เป็นแบบฝึกสำหรับผู้บรรเลงเครื่องดนตรีประเภทเครื่องลมที่จะต้องใช้เทคนิคการบรรเลงหลากหลายชนิด ได้แก่ การฝึกบรรเลงจังหวะขัดของโน้ตเซ็บต์สองชั้น (Sixteenth Note Syncopation) การเน้นจังหวะคลาด (Off-beat Accent) การยืดหยุ่นของกล้ามเนื้อปาก (Lip Slur) ความคล่องตัวของนิ้วมือ (Fingering) และแนวทำนองสอดประสาน (Counterpoint)

บรรณานุกรม

- ณรงค์ฤทธิ์ ธรรมบุตร. “ผลงานการประพันธ์เพลง.” NARONGRIT.COM. http://www.narongrit.com/th/page_music.php.
- ดิฐพงษ์ อุเทศอารัง. “การพัฒนาทักษะการบรรเลงเดี่ยวสำหรับเครื่องลมทองเหลืองของนักศึกษาหลักสูตรศิลปศาสตรบัณฑิต สาขาวิชาดนตรี คณะมนุษยศาสตร์และสังคมศาสตร์ มหาวิทยาลัยราชภัฏอุบลราชธานี.” *วารสารมนุษยศาสตร์และสังคมศาสตร์ มหาวิทยาลัยราชภัฏอุบลราชธานี* ปีที่ 8, ฉบับที่ 1 (มกราคม-มิถุนายน 2560): 257-269.
- ราชบัณฑิตยสถาน. *สารานุกรมศัพท์ดนตรีไทย ภาคคีตะ-ดุริยางค์ ฉบับราชบัณฑิตยสถาน*. กรุงเทพฯ : ราชบัณฑิตยสถาน, 2540.
- วิษณภมล ชัยวานิชศิริ. “มาร์ชเจ้าพระยา.” VISKAMOL.COM. <https://viskamol.com/music/chao-phraya-march-full>.
- วิษณภมล ชัยวานิชศิริ. *โหมโรงพระปราสาทสามยอด*. กรุงเทพฯ : Viskamol Chaiwanichsiri Music, 2564.
- วีระศักดิ์ อักษรถึง. *ภูมิทักษะสำหรับทรัมเป็ต*. สงขลา : มหาวิทยาลัยราชภัฏสงขลา, 2559.
- สยามล เทพทา. “พฤติกรรมนักท่องเที่ยวและแนวทางการพัฒนาแหล่งท่องเที่ยวอารยธรรมขอม ในจังหวัดลพบุรี.” *วารสารสถาบันวิจัยและพัฒนา มหาวิทยาลัยราชภัฏมหาสารคาม* ปีที่ 7, ฉบับที่ 2 (กรกฎาคม-ธันวาคม 2563): 537-550.

อภิวัฒน์ สุริยศ. “การพัฒนาทักษะการบรรเลงเครื่องดนตรีประเภทเครื่องเป่าโดยใช้แบบฝึกปฏิบัติ Essential Element Band Method รายวิชา ดน 2107210 ปฏิบัติเครื่องลมทองเหลืองพื้นฐาน และ ดน 2107209 ปฏิบัติเครื่องลมไม้พื้นฐานของนักศึกษาสาขาวิชาดนตรีศึกษา มหาวิทยาลัยราชภัฏเทพสตรี.” *วารสารวิชาการคณะมนุษยศาสตร์และสังคมศาสตร์ มหาวิทยาลัยราชภัฏเทพสตรี* ปีที่ 12, ฉบับที่ 3 (กันยายน-ธันวาคม 2564): 1-15.

อลงกรณ์ เหล่าสายเชื้อ. *Trumpet warm-up routine*. นครปฐม : วิทยาลัยดุริยางคศิลป์ มหาวิทยาลัยมหิดล, 2564.

Viskamol Chaiwanichsiri. “Compose with Me [Ep.10] | Breakdown: เพลงลึงกับเสื่อ.” YouTube video. 25 มีนาคม 2564. <https://www.youtube.com/watch?v=3fh77y2sqyY>.

