

แนวทางการพัฒนาโลจิสติกส์การท่องเที่ยวเชิงประวัติศาสตร์แบบมีส่วนร่วมชุมชน
ตำบลพันท้ายนรสิงห์ จังหวัดสมุทรสาคร

Participatory Development Guideline for Historical Tourism Logistics of
Phanthai Norasing Community in Samut Sakhon Province

วารุณี มิลินทปัญญา¹ อุไรรัตน์ แยมชุตี² อรนุช โพธิ์ไพจิตร³

Warunee Milinthapunya^{1*} Urairat Yamchuti² Oranuch Phopaijit³

³สาขาวิชาการจัดการโลจิสติกส์ คณะบริหารธุรกิจ มหาวิทยาลัยธนบุรี

²บัณฑิตวิทยาลัย มหาวิทยาลัยธนบุรี

อีเมล: academic_tru@thonburi-u.ac.th

วันที่รับบทความ (Received) 22 ธันวาคม 2563

วันที่ได้รับบทความฉบับแก้ไข (Revised) 10 กุมภาพันธ์ 2564

วันที่ตอบรับบทความ (Accepted) 10 กุมภาพันธ์ 2564

บทคัดย่อ

บทความนี้มีวัตถุประสงค์เพื่อ 1) ศึกษาระดับความพึงพอใจที่เกี่ยวข้องกับองค์ประกอบของโลจิสติกส์การท่องเที่ยวเชิงประวัติศาสตร์ชุมชนตำบลพันท้ายนรสิงห์ จังหวัดสมุทรสาคร 2) ศึกษาการมีส่วนร่วมในการพัฒนาโลจิสติกส์การท่องเที่ยวเชิงประวัติศาสตร์แบบมีส่วนร่วมชุมชนตำบลพันท้ายนรสิงห์ จังหวัดสมุทรสาครและ 3) เสนอแนวทางการพัฒนาโลจิสติกส์การท่องเที่ยวเชิงประวัติศาสตร์แบบมีส่วนร่วมชุมชนตำบลพันท้ายนรสิงห์ จังหวัดสมุทรสาคร การวิจัยครั้งนี้ใช้วิธีการเก็บแบบสอบถามนักท่องเที่ยว จำนวน 400 ตัวอย่าง และการสัมภาษณ์เชิงลึกกับผู้เกี่ยวข้องโดยตรง 4 กลุ่ม ใช้สถิติเชิงพรรณนา คือ ค่าเฉลี่ยร้อยละ และค่าเบี่ยงเบนมาตรฐาน และวิเคราะห์เนื้อหาจากการสัมภาษณ์เชิงลึก

ผลการศึกษาพบว่า ระดับความพึงพอใจของนักท่องเที่ยวต่อองค์ประกอบทางด้านโลจิสติกส์การท่องเที่ยวในภาพรวม มีความพึงพอใจในระดับมากที่สุด เมื่อพิจารณารายด้าน พบว่า ด้านสถานที่ที่มีค่าเฉลี่ยสูงสุดและอยู่ในระดับมากที่สุด แสดงให้เห็นว่าด้านการจัดการเกี่ยวกับสถานที่ท่องเที่ยวมีระบบการบริหารจัดการที่ดี นักท่องเที่ยวมีความรักและศรัทธาต่อสถานที่สูง และด้านที่มีค่าเฉลี่ยต่ำสุด คือ ด้านการเดินทาง แสดงให้เห็นถึงระบบการจัดการด้านการเดินทางเข้าถึงแหล่งท่องเที่ยวต้องมีการปรับปรุง เมื่อนำมาเชื่อมโยงกับการมีส่วนร่วมของชุมชนแล้วพบว่า ผู้ที่เกี่ยวข้องโดยตรงมีส่วนร่วมในแต่ละด้านที่แตกต่างกันตามหน้าที่ที่รับผิดชอบ ในแต่ละส่วนแต่สามารถเชื่อมโยงข้อมูลต่าง ๆ ได้อย่างทั่วถึงในการแก้ไขปัญหาและชุมชนมีส่วนร่วมจัดทำแผนงานการส่งเสริมท่องเที่ยวตำบลพันท้ายนรสิงห์ร่วมกับภาครัฐโดยมีองค์การบริหารส่วนตำบลเป็นผู้ดำเนินการจัดทำแผน

คำสำคัญ : โลจิสติกส์การท่องเที่ยว, การท่องเที่ยวเชิงประวัติศาสตร์, การจัดการแบบมีส่วนร่วม

ABSTRACT

This research was aimed 1) to investigate satisfaction level towards elements of historical tourism logistics at Phanthai Norasing Community in Samut Sakhon Province, 2) to study participation in historical tourism logistics development of Phanthai Norasing Community in Samut Sakhon Province, and 3) to provide guidelines of historical tourism logistics with the participatory of Phanthai Norasing Community in Samut Sakhon Province. To obtain data, this research applied the use of questionnaire with 400 participants, along with in-depth interview with four groups of stakeholders. Descriptive statistics was used including mean, and standard deviation. In-depth interview was applied for data analysis.

The results showed that satisfaction level of the tourists on the elements of tourism logistics was at the highest level, in overall. When considering in each aspect, it was found that the highest average was place, which indicated an effective management of the tourism system. This revealed that visitors adored and highly respected the place. In contrast, the lowest average was transportation, which was required the improvement. When considering these results along with the community participation, the stakeholders have acted according to their responsibilities. However, the information from each stakeholder can be connected and problems can be solved. Lastly, the community has participated in the tourism planning with a public sector: sub-district administrative organization.

Keywords: Tourism Logistics, Historical Tourism, Participatory Management.

บทนำ

การท่องเที่ยวเป็นอุตสาหกรรมภาคบริการที่มีบทบาทสำคัญในระบบเศรษฐกิจของประเทศไทยที่ทำรายได้เป็นอันดับหนึ่งของการค้าบริการรวมของประเทศ และจากแผนปฏิบัติการของการท่องเที่ยวแห่งประเทศไทยปี 2562 ได้เน้นการสร้างเสริมความเข้มแข็งทางเศรษฐกิจและแข่งขันได้อย่างยั่งยืน เน้นการพัฒนาอุตสาหกรรมท่องเที่ยวเชิงบูรณาการโดยส่งเสริมการสร้างรายได้จากการท่องเที่ยว สร้างมูลค่าเพิ่มให้กับสินค้าและบริการด้านการท่องเที่ยวโดยใช้ประโยชน์จากอัตลักษณ์และเอกลักษณ์แห่งความเป็นไทยที่สะท้อนวัฒนธรรมท้องถิ่นและวิถีชีวิตชุมชน เพื่อเป็นการกระจายรายได้สู่คนในชุมชนอย่างทั่วถึง (การท่องเที่ยวแห่งประเทศไทย, 2562)

โลจิสติกส์การท่องเที่ยวมีความหมายที่คล้ายกับการขนส่งการท่องเที่ยวแต่ครอบคลุมกว้างกว่า โดยครอบคลุมถึง 3 เรื่องใหญ่ คือ การไหลทางกายภาพ การไหลของข้อมูลข่าวสาร และการไหลของเงิน แต่ในขณะที่การขนส่งการท่องเที่ยวจะครอบคลุมเฉพาะการขนส่งนักท่องเที่ยวและวัตถุสิ่งของเท่านั้น (Suriya, 2008) เพราะการจัดการโลจิสติกส์การท่องเที่ยวนั้นต้องมีความละเอียดอ่อนเนื่องจากนักท่องเที่ยวมี

ความรู้สึกที่แสดงออกและรับรู้ได้ สิ่งที่คล้ายกันระหว่างโลจิสติกส์การท่องเที่ยวและการขนส่งการท่องเที่ยวคือ การทำให้นักท่องเที่ยวเกิดความพึงพอใจสูงสุดที่ได้รับบริการ (Kaosa-ard et al, 2016) การทำให้เกิดการใช้จ่ายของนักท่องเที่ยวและเกิดการกลับมาเที่ยวซ้ำแล้วซ้ำอีกก่อให้เกิดการกระจายรายได้สู่แหล่งท่องเที่ยวต่าง ๆ ในพื้นที่ ชาวบ้านในพื้นที่ จะได้รับผลตอบแทนจากการใช้จ่ายของนักท่องเที่ยว การจัดการโลจิสติกส์การท่องเที่ยวจึงเป็นเครื่องมือที่สำคัญที่นำมาช่วยการบริหารจัดการระบบการท่องเที่ยวให้มีประสิทธิภาพยิ่งขึ้น

สำหรับการจัดการท่องเที่ยวเชิงประวัติศาสตร์แบบมีส่วนร่วม นั้น เป็นการจัดการท่องเที่ยวของชุมชน ที่ให้ความสำคัญกับประวัติศาสตร์ ความเป็นมา โบราณสถาน ศิลปวัฒนธรรมและประเพณี วิถีชีวิตของคนในท้องถิ่นในแง่สังคม วัฒนธรรม โดยชุมชนท้องถิ่นมีส่วนร่วมในการจัดการแหล่งท่องเที่ยว ไม่ว่าจะเป็นการกำหนดทิศทางการท่องเที่ยว การจัดรูปแบบการท่องเที่ยวและการดำเนินการท่องเที่ยว ทั้งนี้ชุมชนจะได้รับผลประโยชน์จากการท่องเที่ยวซึ่งจะแตกต่างจากการจัดการท่องเที่ยวเชิงประวัติศาสตร์โดยทั่วไปที่มีการจัดการโดยภาครัฐและหรือภาคเอกชนที่เกี่ยวข้องกับการท่องเที่ยว อย่างไรก็ตามในปัจจุบันการท่องเที่ยวโดยชุมชนได้กลายเป็นเครื่องมือในการสร้างความเข้มแข็งของชุมชนในการจัดการทรัพยากรธรรมชาติและประวัติศาสตร์ โดยเน้นกระบวนการมีส่วนร่วมของคนในชุมชน ซึ่งชุมชนเป็นเจ้าของมีส่วนร่วมในการกำหนดทิศทางการพัฒนา และตัดสินใจ รวมถึงร่วมรับผลประโยชน์จากการท่องเที่ยวทำให้มีการกระจายรายได้สู่สาธารณประโยชน์ของชุมชน (Community Based Tourism, 2520) การมีส่วนร่วมในการท่องเที่ยวเป็นสิ่งที่จำเป็นโดยชุมชนต้องได้รับผลประโยชน์อย่างทั่วถึง (Wang et al, 2010)

อุทยานประวัติศาสตร์พันท้ายนรสิงห์ตั้งอยู่บริเวณสถานที่ซึ่งเคยเกิดเหตุการณ์หัวเรือพระที่นั่งของพระเจ้าเสือหัก ตาบลงพันท้ายนรสิงห์ อำเภอเมืองสมุทรสาคร จังหวัดสมุทรสาคร โดยสร้างขึ้นเพื่อเป็นอนุสรณ์แก่พันท้ายนรสิงห์นายท้ายเรือพระที่นั่งเอกชัยของสมเด็จพระสรรเพชญ์ที่ 8 (พระเจ้าเสือ) แห่งกรุงศรีอยุธยา กรมศิลปากรได้สร้างศาลขึ้นใหม่แทนหลังเก่าที่พังลงมา ภายในศาลมีรูปปั้นของพันท้ายนรสิงห์ขนาดเท่าคนจริงอยู่ในท่าถือท้ายคัดเรือ ซึ่งเป็นที่นับถือของชาวบ้านอย่างมาก นอกจากนี้ยังมีหลักประหารพันท้ายนรสิงห์ รวมไปถึงซากเรือไม้ตะเคียนโบราณขนาดใหญ่คาดว่ามียุกว่า 300 ปี ชาวบ้านในตำบลที่ขุดพบได้นำมาบริจาคไว้ที่ศาลและมีความเชื่อว่าเป็นเรือในขบวนเสด็จหรือเป็นเรือที่ใช้ลำเลียงทหารในอดีต นอกจากศาลพันท้ายนรสิงห์ที่เป็นที่เคารพสักการะ บริเวณใกล้เคียงยังมีหอพระ ศาลแม่ศรีนวล วัดศาลพันท้ายนรสิงห์และเส้นทางเดินศึกษาสภาพป่าชายเลน

จากข้อมูลเบื้องต้นจะเห็นได้ว่าอุทยานประวัติศาสตร์พันท้ายนรสิงห์ถือว่าเป็นสถานที่สำคัญทางประวัติศาสตร์ที่ยังมีการรักษาโบราณสถานที่มีประวัติความเป็นมาสะท้อนให้เห็นถึงวิถีและจารีตประเพณีที่ถือปฏิบัติในครั้งประวัติศาสตร์ และเมื่อพิจารณาถึงความได้เปรียบด้านทรัพยากรการท่องเที่ยวบริเวณพื้นที่ตำบลพันท้ายนรสิงห์แล้วพบว่ามีความสมบูรณ์ของทรัพยากรการท่องเที่ยว มีเสน่ห์และความโดดเด่นของประวัติศาสตร์ รวมถึงการเดินทางที่สามารถเข้าถึงได้ง่ายจึงเป็นสิ่งดึงดูดใจให้นักท่องเที่ยวเข้ามาท่องเที่ยวในแหล่งท่องเที่ยวนี้เป็นอย่างดี ผู้วิจัยจึงมีความสนใจที่จะศึกษาและวิเคราะห์การมีส่วนร่วมของชุมชนใน

การพัฒนาโลจิสติกส์การท่องเที่ยวเชิงประวัติศาสตร์ เพื่อเสนอแนวทางการพัฒนาโลจิสติกส์การท่องเที่ยวเชิงประวัติศาสตร์แบบมีส่วนร่วมชุมชนพื้นที่ายนรสิงห์ให้เป็นแหล่งท่องเที่ยวทางประวัติศาสตร์ที่สำคัญและทรงคุณค่าสำหรับการเรียนรู้ต่อไป

วัตถุประสงค์การวิจัย

1. เพื่อศึกษาระดับความพึงพอใจที่เกี่ยวข้องกับองค์ประกอบของโลจิสติกส์การท่องเที่ยวเชิงประวัติศาสตร์ ชุมชนตำบลพันท้ายนรสิงห์ จังหวัดสมุทรสาคร
2. เพื่อศึกษาการมีส่วนร่วมในการพัฒนาโลจิสติกส์การท่องเที่ยวเชิงประวัติศาสตร์แบบมีส่วนร่วมชุมชนตำบลพันท้ายนรสิงห์ จังหวัดสมุทรสาคร
3. เสนอแนวทางการพัฒนาโลจิสติกส์การท่องเที่ยวเชิงประวัติศาสตร์แบบมีส่วนร่วม ชุมชนตำบลพันท้ายนรสิงห์ จังหวัดสมุทรสาคร

วิธีดำเนินการวิจัย

การวิจัยครั้งนี้ เป็นการวิจัยแบบผสมผสาน (Mixed Method Research) ระหว่างการวิจัยเชิงปริมาณและเชิงคุณภาพ

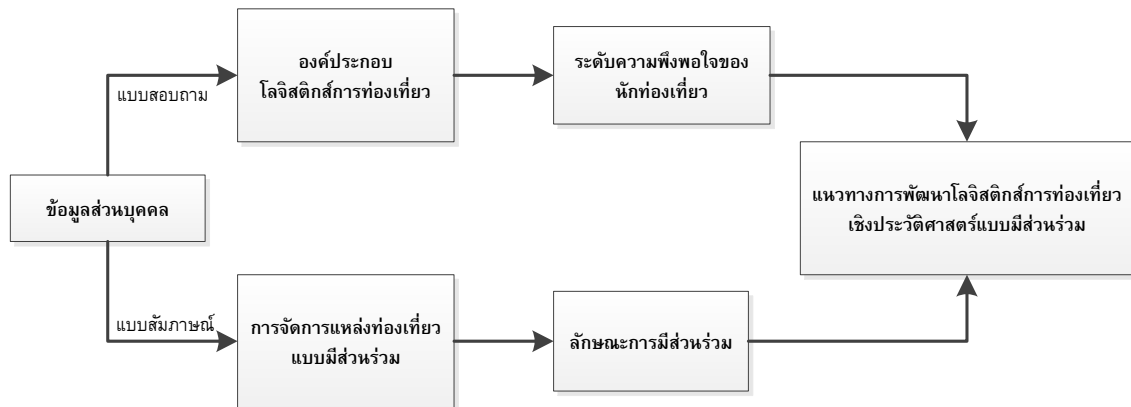
ประชากรและกลุ่มตัวอย่าง

ประชากรที่ใช้ในการวิจัย ได้แก่ นักท่องเที่ยวชาวไทยที่เดินทางมาท่องเที่ยวชุมชนพันท้ายนรสิงห์ จังหวัดสมุทรสาคร โดยเฉลี่ย 292,000คนต่อปี (องค์การบริหารส่วนตำบลพันท้ายนรสิงห์, 2562)

ตัวอย่างที่ใช้ในการวิจัย ได้แก่ นักท่องเที่ยวชาวไทยที่เดินทางมาท่องเที่ยวชุมชนพันท้ายนรสิงห์ จังหวัดสมุทรสาคร คำนวณหาขนาดของกลุ่มตัวอย่างโดยใช้สูตร Yamane (1973) กำหนดระดับความเชื่อมั่น 95% และความคลาดเคลื่อนที่ 5% ได้ขนาดของกลุ่มตัวอย่างที่ใช้ในการศึกษาครั้งนี้เท่ากับ 399.45 หรือประมาณ 400 คน

การวิจัยเชิงคุณภาพ ผู้ให้ข้อมูลเป็นคนในชุมชนที่อยู่ในเขตพื้นที่ตำบลพันท้ายนรสิงห์ จังหวัดสมุทรสาคร จำนวน 11 คน ประกอบด้วย กลุ่มผู้ประกอบการจำนวน 2 คน กลุ่มผู้บริหารมูลนิธิพันท้ายนรสิงห์ 1 คน กลุ่มผู้นำชุมชน ประกอบด้วย กำนัน และผู้ใหญ่บ้าน จำนวน 6 คน และกลุ่มภาครัฐ จำนวน 2 คน เพื่อยืนยันข้อมูลการจัดการแหล่งท่องเที่ยวแบบมีส่วนร่วม

ตัวแปรที่ใช้ในการวิจัย



ภาพที่ 1 กรอบแนวคิดของงานวิจัย

วิธีดำเนินการวิจัย

การเก็บรวบรวมข้อมูล

การวิจัยเชิงปริมาณ เครื่องมือที่ใช้ในการวิจัยคือแบบสอบถาม ตรวจสอบความสมบูรณ์ของแบบสอบถามและนำแบบสอบถามที่ได้ไปหาความเชื่อมั่น (Reliability Analysis) โดยใช้โปรแกรมสำเร็จรูปในการหาความเชื่อมั่นตามเกณฑ์สัมประสิทธิ์แอลฟา (Alpha Coefficient) ซึ่งการทดสอบความเชื่อมั่นของแบบสอบถามผลของค่าสัมประสิทธิ์แอลฟาที่ได้มีค่าเท่ากับ 0.955 ถือว่ายอมรับได้ จึงดำเนินการเก็บข้อมูลต่อไป ใช้สถิติเชิงพรรณนาเพื่อวิเคราะห์ข้อมูลเบื้องต้น ได้แก่ ค่าเฉลี่ย ร้อยละ และค่าเบี่ยงเบนมาตรฐาน แบบสอบถามแบ่งออกเป็น 3 ตอน ได้แก่

ตอนที่ 1 ข้อมูลทั่วไปเกี่ยวกับลักษณะทางด้านประชากรศาสตร์ของกลุ่มตัวอย่าง ได้แก่ เพศ อายุ การศึกษา สถานภาพ อาชีพ รายได้ ภูมิลำเนา ลักษณะการเดินทาง วันที่เดินทางมาท่องเที่ยว รูปแบบการเดินทาง ค่าใช้จ่ายในการท่องเที่ยว ระยะเวลาที่ใช้ในการท่องเที่ยว เหตุผลหลักที่มาท่องเที่ยวตำบลพันท้ายนรสิงห์ ท่านได้รับข้อมูลเกี่ยวกับการท่องเที่ยวชุมชนตำบลพันท้ายนรสิงห์จากแหล่งใด และท่านมาท่องเที่ยวที่ชุมชนตำบลพันท้ายนรสิงห์กี่ครั้ง ลักษณะแบบสอบถามเป็นแบบตรวจสอบรายการ (Check list)

ตอนที่ 2 ปัจจัยเกี่ยวกับโลจิสติกส์การท่องเที่ยว โดยกำหนดกรอบเนื้อหาครอบคลุมเนื้อหาเกี่ยวกับปัจจัยเกี่ยวกับโลจิสติกส์การท่องเที่ยว 7 ด้าน ได้แก่ ด้านกายภาพ ด้านสารสนเทศ ด้านการเงิน ด้านการให้บริการ ด้านสถานที่ ด้านบุคลากร และการกลับมาเที่ยวซ้ำ

ตอนที่ 3 แบบสอบถามเกี่ยวกับแนวทางการพัฒนาโลจิสติกส์การท่องเที่ยวเชิงประวัติศาสตร์แบบมีส่วนร่วม ชุมชนพันท้ายนรสิงห์ จังหวัดสมุทรสาคร เป็นคำถามปลายเปิดที่ให้ผู้ตอบแบบสอบถามตอบได้อย่างเสรี

การวิจัยเชิงคุณภาพ การเก็บรวบรวมข้อมูลโดยการสัมภาษณ์แบบเชิงลึกเพื่อหาข้อมูลจากปรากฏการณ์จริงมาใช้ในการอธิบายผลเชิงปริมาณ เพื่อให้เข้าใจถึงกระบวนการพัฒนาโลจิสติกส์การท่องเที่ยวเชิงประวัติศาสตร์แบบมีส่วนร่วมชุมชนตำบลพันท้ายนรสิงห์ จังหวัดสมุทรสาคร

การวิเคราะห์ข้อมูล

ในการวิเคราะห์ข้อมูลผู้วิจัยได้กำหนดแนวทางในการวิเคราะห์ข้อมูลออกเป็น 2 ส่วนได้แก่

1. การวิจัยเชิงปริมาณ ใช้สถิติเชิงพรรณนาเพื่อวิเคราะห์ข้อมูลเบื้องต้นของนักท่องเที่ยวที่เป็นผู้ตอบแบบสอบถาม ได้แก่ ค่าเฉลี่ย ร้อยละ และค่าเบี่ยงเบนมาตรฐาน
2. การวิจัยเชิงคุณภาพ ใช้วิธีการวิเคราะห์ข้อมูลโดยการสรุปการวิเคราะห์เนื้อหา (Content Analysis)

ผลการดำเนินวิจัย

1. ผู้ตอบแบบสอบถามที่เป็นกลุ่มตัวอย่างส่วนใหญ่เป็นเพศหญิง มีอายุระหว่าง 21-30 ปี มีระดับการศึกษาต่ำกว่าปริญญาตรี มีสถานภาพโสด อาชีพพนักงานบริษัทเอกชน มีระดับรายได้เฉลี่ยต่อเดือนอยู่ในช่วงระหว่าง 10,001-20,000 บาท รูปแบบการเดินทางท่องเที่ยวเป็นแบบครอบครัว โดยมีรูปแบบการเดินทางใช้รถยนต์ส่วนตัววันที่มาท่องเที่ยวเป็นวันหยุด เสาร์-อาทิตย์ ค่าใช้จ่ายที่ใช้ในการท่องเที่ยวต่อคนต่ำกว่า 1,000 บาท ใช้เวลาในการท่องเที่ยวโดยเฉลี่ยน้อยกว่า 6 ชั่วโมงเหตุผลในการมาท่องเที่ยวตั้งใจมาสักการะพ่อพันท้ายนรสิงห์ และมีความถี่ในการท่องเที่ยวเข้ามาสูงกว่า 3 ครั้ง

2. การจัดการโลจิสติกส์การท่องเที่ยวมีผลต่อความพึงพอใจของนักท่องเที่ยว

2.1 ด้านการเดินทาง ความพึงพอใจด้านการเดินทาง พบว่า ภาพรวมของนักท่องเที่ยวมีความพึงพอใจในด้านการเดินทางมาท่องเที่ยวในภาพรวมอยู่ในระดับมาก ($\bar{X} = 3.80$, $SD = 0.72$) เมื่อพิจารณาเป็นรายด้านพบว่าอยู่ในระดับมากทุกด้านโดยเรียงลำดับค่าเฉลี่ยจากมากไปหาน้อยดังนี้ ด้านการเดินทางเข้าไปยังแหล่งผลิตสินค้าหรือกิจกรรมทางเศรษฐกิจที่สำคัญของชุมชน ($\bar{X} = 3.91$, $SD = 0.79$) รองลงมา คือ ด้านป้ายประชาสัมพันธ์เส้นทางเข้าสู่ชุมชน ($\bar{X} = 3.80$, $SD = 0.87$) ด้านสภาพเส้นทางเดินเข้าไปยังชุมชน ($\bar{X} = 3.80$, $SD = 0.84$) และการบริการรถขนส่งมวลชนให้บริการมาถึงชุมชน ($\bar{X} = 3.71$, $SD = 0.97$)

2.2 ด้านข้อมูลข่าวสารความพึงพอใจด้านข้อมูลข่าวสาร พบว่าภาพรวมของนักท่องเที่ยวมีความพึงพอใจในด้านข้อมูลข่าวสารของการท่องเที่ยวในภาพรวมอยู่ในระดับมาก ($\bar{X} = 3.92$, $SD = 0.71$) เมื่อพิจารณาเป็นรายด้านพบว่าอยู่ในระดับมากทุกด้านโดยเรียงลำดับค่าเฉลี่ยจากมากไปหาน้อยดังนี้ ด้านรูปแบบการให้ความรู้และให้คำแนะนำเกี่ยวกับประวัติศาสตร์พ่อพันท้ายนรสิงห์ของวิทยากร ($\bar{X} = 4.13$, $SD = 0.79$) รองลงมา คือ ด้านศูนย์บริการข้อมูลข่าวสารด้านการท่องเที่ยวภายในชุมชน ($\bar{X} = 3.91$, $SD = 0.86$) ด้านป้ายประชาสัมพันธ์ข้อมูลแหล่งท่องเที่ยวจุดต่าง ๆ ภายในชุมชน ($\bar{X} = 3.91$, $SD = 0.79$) และด้านแผนพับให้ข้อมูลเกี่ยวกับแหล่งท่องเที่ยวระหว่างเดินชม ($\bar{X} = 3.72$, $SD = 0.95$)

2.3 ด้านการให้บริการ ความพึงพอใจด้านการให้บริการ พบว่า ภาพรวมของนักท่องเที่ยวมีความพึงพอใจในด้านข้อมูลข่าวสารของการท่องเที่ยวอยู่ในระดับมาก ($\bar{X} = 3.92$, $SD = 0.71$) เมื่อพิจารณาเป็นรายด้านพบว่าอยู่ในระดับมากทุกด้านโดยเรียงลำดับค่าเฉลี่ยจากมากไปหาน้อยดังนี้ ด้านความสะดวกในการเข้าถึงสถานที่ท่องเที่ยว ($\bar{X} = 3.92$, $SD = 0.71$) รองลงมาคือ ด้านการบริการด้านการสุขภาพและความ

ปลอดภัย ($\bar{X} = 3.94$, $SD=0.79$) ด้านความปลอดภัยต่อทรัพย์สินระหว่างเดินทางท่องเที่ยวภายในชุมชน ($\bar{X} = 3.95$, $SD=0.75$) และด้านความปลอดภัยในการเดินทางท่องเที่ยวภายในชุมชน ($\bar{X} = 3.94$, $SD=0.74$)

2.4 ด้านสถานที่ ความพึงพอใจด้านสถานที่พบว่า ภาพรวมของนักท่องเที่ยวมีความพึงพอใจใน ด้านสถานที่ของการท่องเที่ยวในภาพรวมอยู่ในระดับมากที่สุด ($\bar{X} = 4.22$, $SD=0.59$) เมื่อพิจารณาเป็นราย ด้านพบว่า ด้านบรรยากาศและความร่มรื่นของสถานที่ท่องเที่ยว อยู่ในระดับมากที่สุด ($\bar{X} = 4.37$, $SD=0.70$) รองลงมาคือ ด้านความสะดวกและปลอดภัยของสถานที่จอดรถ ($\bar{X} = 4.19$, $SD=0.71$) ด้านความสะอาดของ อาคารสถานที่และแหล่งท่องเที่ยว ($\bar{X} = 3.92$, $SD=0.71$) ด้านการบริหารจัดการด้านสุขภาพ เช่น การจัดการขยะ ห้องสุขา ($\bar{X} = 3.92$, $SD=0.71$)

2.5 ด้านบุคลากร ความพึงพอใจด้านบุคลากรพบว่า ภาพรวมนักท่องเที่ยวมีความพึงพอใจใน ด้านบุคลากรของการท่องเที่ยวในภาพรวมอยู่ในระดับมาก ($\bar{X} = 4.00$, $SD=0.65$) เมื่อพิจารณาเป็นรายด้าน พบว่า ด้านความประทับใจในความเป็นมิตรของชุมชนที่มีต่อนักท่องเที่ยว อยู่ในระดับมากที่สุด ($\bar{X} = 4.15$, $SD=0.75$) รองลงมา คือ ด้านมนุษยสัมพันธ์ของเจ้าหน้าที่ผู้ให้บริการ ($\bar{X} = 4.02$, $SD=0.76$) ด้านความ พึ่งพอกของเจ้าหน้าที่ที่ให้บริการตามจุดต่างๆ ($\bar{X} = 3.91$, $SD=0.79$) และ ด้านศักยภาพและความสามารถ ของบุคลากรในการให้บริการ ($\bar{X} = 3.91$, $SD=0.75$)

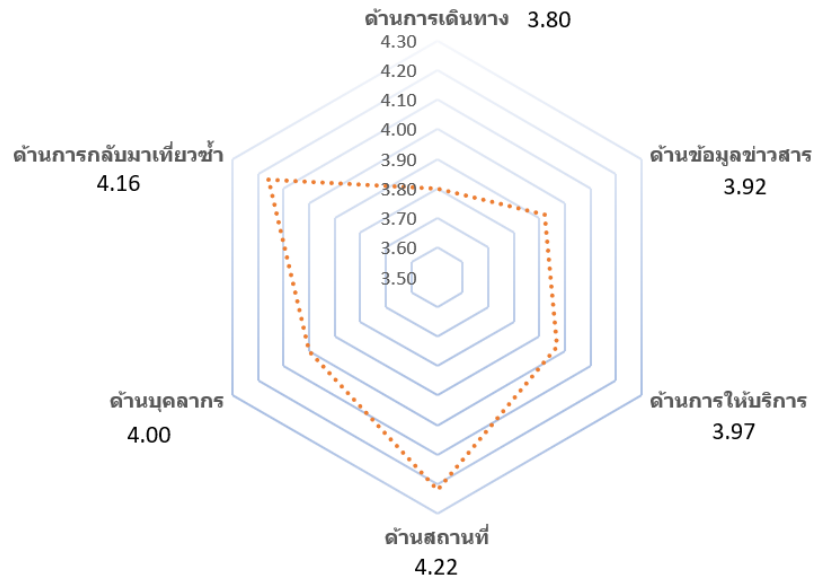
2.6 ด้านการกลับมาเที่ยวซ้ำ ความพึงพอใจการกลับมาเที่ยวซ้ำ พบว่า ภาพรวมนักท่องเที่ยวมี ความพึงพอใจในการกลับมาเที่ยวซ้ำของการท่องเที่ยว อยู่ในระดับมากที่สุด ($\bar{X} = 4.16$, $SD=0.63$) เมื่อ พิจารณาเป็นรายด้านพบว่าอยู่ในระดับมากที่สุดทุกด้านโดยเรียงลำดับค่าเฉลี่ยจากมากไปหาน้อยดังนี้ ด้านความ คุ่มค่าจากการท่องเที่ยว ($\bar{X} = 4.24$, $SD=0.74$) รองลงมาคือ ด้านความเป็นเอกลักษณ์เฉพาะของชุมชนตำบล พันท้ายนรสิงห์ในฐานะการเป็นแหล่งท่องเที่ยว ($\bar{X} = 4.19$, $SD=0.76$) ด้านองค์ความรู้ด้านประวัติศาสตร์และ วัฒนธรรมท้องถิ่น ($\bar{X} = 4.16$, $SD=0.74$) และด้านสินค้าและผลิตภัณฑ์ชุมชนมีคุณภาพในการเป็นของที่ระลึก ($\bar{X} = 4.07$, $SD=0.78$)

อภิปรายผล

ผลการวิจัยแบ่งเป็น 3 ส่วนตามวัตถุประสงค์การวิจัยดังนี้

1. ความพึงพอใจองค์ประกอบของโลจิสติกส์การท่องเที่ยวเชิงประวัติศาสตร์ชุมชนตำบลพันท้าย นรสิงห์ จังหวัดสมุทรสาคร ผลการวิจัยพบว่า โดยภาพรวมขององค์ประกอบด้านโลจิสติกส์การท่องเที่ยว ทั้ง 6 ด้าน ประกอบด้วย ด้านการเดินทาง ด้านข้อมูลข่าวสาร ด้านการให้บริการ ด้านสถานที่ ด้านบุคลากร และ ด้านการกลับมาเที่ยวซ้ำ อยู่ในระดับดีมาก (ดังแสดงตามภาพที่ 2) และเมื่อพิจารณารายด้าน พบว่า ด้าน สถานที่ มีค่าเฉลี่ยสูงสุด มีความพึงพอใจอยู่ในระดับมากที่สุด ในทุกปัจจัยย่อยในด้านสถานที่ อยู่ในระดับมากที่สุด โดยเรียงจากมากไปหาน้อย นักท่องเที่ยวมีความพึงพอใจในบรรยากาศและความร่มรื่นของสถานที่ สถานที่จอดรถมีความสะดวกและปลอดภัย สถานที่และแหล่งท่องเที่ยวมีความสะอาด และ มีการบริหารจัดการด้านสุขภาพ เช่น การจัดการขยะ ห้องสุขา ที่สะอาด เป็นต้น ส่วนด้านที่มีค่าเฉลี่ยต่ำสุด คือ ด้าน การเดินทาง มีความพึงพอใจอยู่ในระดับมาก เมื่อพิจารณาปัจจัยย่อยจากค่าเฉลี่ยน้อยไปหามาก พบว่า ปัจจัย

ด้านการบริการขนส่งมวลชนที่ให้บริการถึงชุมชน มีความพึงพอใจในระดับปานกลาง ปัจจัยด้านสภาพเส้นทาง การเดินทางไปยังชุมชน ปัจจัยด้านป้ายประชาสัมพันธ์เส้นทาง การเข้าสู่ชุมชน และปัจจัยด้านการเดินทางเข้าไปยังแหล่งผลิตสินค้าหรือกิจกรรมทางเศรษฐกิจที่สำคัญของชุมชน มีความพึงพอใจในระดับ



ภาพที่ 2 ภาพรวมความพึงพอใจของนักท่องเที่ยวต่อองค์ประกอบการจัดการโลจิสติกส์การท่องเที่ยวเชิงประวัติศาสตร์

2. การมีส่วนร่วมในการพัฒนาโลจิสติกส์การท่องเที่ยวเชิงประวัติศาสตร์แบบมีส่วนร่วมชุมชนตำบลพันท้ายนรสิงห์ จังหวัดสมุทรสาคร พบว่า จากการสัมภาษณ์เชิงลึกของผู้ที่เกี่ยวข้อง 4 กลุ่ม คือ เจ้าหน้าที่รัฐ ผู้บริหารมูลนิธิพันท้ายนรสิงห์ ผู้นำชุมชน และผู้ประกอบการ ของประเด็นการมีส่วนร่วมในการบริหารจัดการการท่องเที่ยวชุมชนตำบลพันท้ายนรสิงห์ 6 ด้าน ประกอบด้วย การมีส่วนร่วมในการค้นหาปัญหา การมีส่วนร่วมในการวางแผนการมีส่วนร่วมในการปฏิบัติกิจกรรมในการท่องเที่ยว การมีส่วนร่วมในการตัดสินใจ การมีส่วนร่วมในการติดตามและประเมินผลและการมีส่วนร่วมในการรับผลประโยชน์โดยได้สรุปผลจากการสัมภาษณ์เชิงลึกกับผู้เกี่ยวข้องทั้ง 4 กลุ่ม ดังนี้

2.1 เจ้าหน้าที่รัฐผลการสัมภาษณ์พบว่า ภาพรวมในระดับตำบลพันท้ายนรสิงห์ ซึ่งประกอบด้วย 8 หมู่บ้านมีประชากรทั้งสิ้น 30,024 คน มีสถานที่ท่องเที่ยวที่สำคัญประจำตำบลทั้งสิ้น 18 แห่ง ประกอบด้วย ศาลพันท้ายนรสิงห์ อาคารเรือนไทยเอกประสงค์ ศาลพันท้ายนรสิงห์ปากคลองโคกขาม ศาลเจ้าพ่อมัจฉาณู ศาลเจ้าพ่อกิมชิน ศาลเจ้าพ่อปู่ทะเล วัดบ้านไร่เจริญผล วัดบ้านโคก วัดพันท้ายนรสิงห์ วันวิสุทธราวาส (วัดกลางคอง) วันศาลพันท้ายนรสิงห์ วัดสหธรรมาราม พลับพลาหลวงพ่อโอภาสี เรือโบราณพนมสุรินทร์ หมู่บ้านปากคลองประมง จุดชมวิวและชมปลาโลมาสะพานแดงศาลเจ้าพ่อมัจฉาณะ หลักเขตกลางทะเลกรุงเทพ-สมุทรสาคร และศาลากลางน้ำ พุทธมหาสมุทรโดยการดำเนินงานด้านการท่องเที่ยวที่ได้รับการสนับสนุนจากรัฐจังหวัดจะต้องเสนอแผนในระดับตำบล คือ องค์การบริหารส่วนตำบล โดยมีตัวแทน

จากหมู่บ้านคือ ผู้ใหญ่บ้านทั้ง 8 หมู่บ้านเข้ามามีส่วนร่วมตั้งแต่การเสนอและการค้นหาปัญหา โดยจะมีการประชุมเดือนละ 2 ครั้งเพื่อให้แต่ละหมู่บ้านนำเสนอปัญหาที่พบ และนำเสนอแนวทางการแก้ไขปัญหา หากปัญหาที่พบจะต้องใช้งบประมาณในการแก้ไขปัญหาจะนำเสนอให้อยู่ในแผนการดำเนินงานขององค์การบริหารส่วนตำบล ผู้ใหญ่บ้านมีส่วนร่วมในการตัดสินใจการแก้ไขปัญหาที่สามารถดำเนินการได้ทันที การมีส่วนร่วมในการติดตามผลและประเมินผล หลังจากปัญหาที่ถูกแก้ไขแล้วจะถูกนำมาเข้าในที่ประชุมอีกครั้งเพื่อสรุปผลการดำเนินงาน

2.2 ผู้บริหารมูลนิธิพันท้ายนรสิงห์ผลการสัมภาษณ์พบว่า การดำเนินงานของมูลนิธิพันท้ายนรสิงห์ จะดูแลและบริหารจัดการเฉพาะพื้นที่บริเวณศาลพันท้ายนรสิงห์ ตลาดริมคลองพ่อพันท้าย และอาคารเรือนไทยเอนกประสงค์ โดยจะมีหน่วยงานภาครัฐเข้ามามีส่วนร่วมในการพัฒนาศาลพันท้ายนรสิงห์ 3 หน่วยงาน คือ กรมธนารักษ์ กรมศิลปากร และกระทรวงการท่องเที่ยวและกีฬา ศาลพันท้ายนรสิงห์ถูกประกาศขึ้นทะเบียนเป็นโบราณสถานของชาติ ขึ้นทะเบียนจากกรมศิลปากร เมื่อมีระบบงานราชการเข้ามาดูแลในด้านการจัดด้านพื้นที่และสถาปัตยกรรม ดังนั้นหากมีการดำเนินการเกี่ยวกับพื้นที่บริเวณศาลและตัวอาคาร จะต้องได้รับความเห็นชอบจากกรมศิลปากร ทางมูลนิธิฯ และคณะกรรมการไม่สามารถตัดสินใจดำเนินการได้ทันที รูปแบบการดำเนินงานมูลนิธิจะเป็นแบบคณะกรรมการบริหารมูลนิธิ และมีตัวแทนจากชุมชนเข้ามามีส่วนร่วมในการแก้ไขปัญหา วางแผน ร่วมกันจัดกิจกรรมการส่งเสริมการท่องเที่ยว อาทิเช่น กิจกรรมการแสดงรำไทย ดนตรีไทย การละเล่นแบบไทย มีส่วนร่วมในตัดสินใจ ติดตามผลและประเมินผลเมื่อสิ้นสุดโครงการ มีส่วนร่วมในการรับและบริหารผลประโยชน์ที่เกิดขึ้นจากการดำเนินงาน แต่การดำเนินงานในรูปแบบคณะกรรมการฯ ยังพบข้อบกพร่องในเรื่องของการตัดสินใจในการแก้ไขปัญหา หรือตัดสินใจในการส่งเสริมและสนับสนุน ต้องได้รับการสนับสนุนจากคณะกรรมการจากการประชุม ไม่สามารถตัดสินใจได้ทันที ซึ่งในบางโครงการอาจทำให้เกิดความล่าช้าไม่ทันต่อสถานการณ์

2.3 ผู้นำชุมชนผลการสัมภาษณ์พบว่า ในแต่ละชุมชนจะมีการดำเนินการการท่องเที่ยวท้องถิ่น เฉพาะส่วนที่มีสถานที่ท่องเที่ยวตั้งอยู่โดยผู้นำชุมชน (ผู้ใหญ่บ้าน) จะเป็นแกนนำในการประชุมวางแผนร่วมกับชาวชุมชนนั้นๆ ทุกกระบวนการชาวชุมชนจะมีส่วนร่วมในการนำเสนอปัญหาที่พบ โดยแต่ละชุมชนจะมีการประชุมเดือนละ 1 ครั้ง ปัญหาในชุมชนจะถูกนำมาพูดคุยในที่ประชุมและหาวิธีแก้ไขปัญหา ทุกคนมีส่วนร่วมในการติดตามและประเมินผลหลังจากการแก้ไขปัญหา หากปัญหาไหนใหญ่เกินกว่าจะแก้ไขหรือจำเป็นจะต้องใช้งบประมาณปัญหาจะถูกส่งไปยังองค์การบริหารส่วนตำบลเพื่อแก้ไขต่อไป ชาวชุมชนจะมีส่วนร่วมในการปฏิบัติกิจกรรมในการท่องเที่ยวไม่ว่าจะเป็นกิจกรรมตามประเพณี หรือกิจกรรมตามเทศกาล กิจกรรมทางศาสนา การจัดกิจกรรมทุกกิจกรรมจะผ่านความเห็นชอบในที่ประชุมของชุมชน ทั้งนี้จะเป็นกระตุ่นการท่องเที่ยวภายในท้องถิ่น

2.4 ผู้ประกอบการผลการสัมภาษณ์พบว่าผู้ประกอบการส่วนใหญ่เป็นคนในท้องถิ่นที่นำเสนอผลิตภัณฑ์ในชุมชน เช่น ผลิตภัณฑ์จากอาหารทะเลแห้ง ผลิตภัณฑ์แปรรูปจากใบชะคราม สมุนไพรชาใบชู่ ผลิตภัณฑ์จากเกลือทะเล การมีส่วนร่วมของผู้ประกอบการ มีการนำเสนอปัญหาจากการประกอบการให้กับ

ทางชุมชนได้ร่วมกันแก้ เช่น ความสะอาดบริเวณพื้นที่ท่องเที่ยว เนื่องจากเป็นคนที่อาศัยอยู่ในชุมชนจึงมีส่วนร่วมในการแก้ไขปัญหา ติดตามผลการดำเนินงานและประเมินผล เป็นผู้สนับสนุนกิจกรรมเพื่อกระตุ้นให้นักท่องเที่ยวเข้ามาเที่ยวชมสถานที่ท่องเที่ยว มีส่วนร่วมในการตัดสินใจ และมีส่วนร่วมในการเสนอแผนพัฒนาผลิตภัณฑ์ท้องถิ่นเพื่อให้สินค้าท้องถิ่นเป็นที่รู้จัก มีรูปลักษณะที่สวยงาม

จากการวิเคราะห์การมีส่วนร่วมในการพัฒนาโลจิสติกส์การท่องเที่ยวเชิงประวัติศาสตร์แบบมีส่วนร่วมชุมชนตำบลพันท้ายนรสิงห์ จังหวัดสมุทรสาคร พบว่า จากการสัมภาษณ์เชิงลึกของผู้ที่เกี่ยวข้อง 4 กลุ่ม สอดคล้องกับ ประภัสสร แจ่มโพธิ์(2554) และวันทนีย์ แสนภักดี (2562) เป็นการรวบรวมข้อมูลของผู้มีส่วนได้ส่วนเสียเพื่อเชื่อมโยงกับการจัดการนโยบายของภาครัฐ เพื่อนำไปใช้ประกอบการวางแผนการบริหารจัดการที่สามารถนำไปสู่การปฏิบัติได้จริง

3. แนวทางการพัฒนาโลจิสติกส์การท่องเที่ยวเชิงประวัติศาสตร์แบบมีส่วนร่วมชุมชนตำบลพันท้ายนรสิงห์ จังหวัดสมุทรสาครพบว่า

3.1 การพัฒนาด้านการเดินทาง เพื่อลดปัญหาเรื่องการจราจรติดขัด โดยการจัดให้มีสถานที่จอดรถส่วนตัวแล้วจัดให้มีรถรับส่งนักท่องเที่ยวในจุดต่างๆ เพื่อลดปัญหาการติดให้บริการในช่วงวันเสาร์ อาทิตย์ และวันหยุดนักขัตฤกษ์ เนื่องจากมีปริมาณนักท่องเที่ยวจำนวนมาก

3.2 การส่งเสริมและพัฒนาผลิตภัณฑ์ท้องถิ่น เพื่อให้สินค้าประจำท้องถิ่นเป็นที่รู้จักชุมชนควรทำเรื่องการประชาสัมพันธ์ผลิตภัณฑ์ท้องถิ่นให้นักท่องเที่ยวทราบสร้างเป็น telling Story ให้กับผลิตภัณฑ์ และมีการพัฒนาผลิตภัณฑ์บรรจุภัณฑ์ให้มีความน่าสนใจกับกลุ่มลูกค้าทุกช่วงวัย

3.3 สร้างแผนที่การท่องเที่ยวในตำบลพันท้ายนรสิงห์แต่ละจุดให้นักท่องเที่ยวทราบ มีป้ายบอกทางชัดเจนในแต่ละเส้นทาง

3.4 สร้างจิตสำนึกการท่องเที่ยวให้กับนักท่องเที่ยว และชุมชน โดยมุ่งเน้นให้มีการจัดการท่องเที่ยวเชิงอนุรักษ์เพื่อรักษาสภาพแวดล้อมให้คงอยู่กับชุมชน

3.5 นำเสนอข้อมูลการท่องเที่ยวให้กับนักท่องเที่ยวเป็นปฏิทินการท่องเที่ยวในแต่ละเดือนที่มีการจัดกิจกรรมทางชุมชน กิจกรรมทางศาสนา หรือ การจัดกิจกรรมพิเศษอื่นๆ ให้นักท่องเที่ยวได้ทราบอย่างต่อเนื่อง

3.6 หน่วยงานภาครัฐที่เกี่ยวข้องควรมีการจัดสรรงบประมาณเพื่อสนับสนุนภูมิปัญญาท้องถิ่นเพื่อการจัดการท่องเที่ยวอย่างยั่งยืน สำหรับผู้ประกอบการรุ่นใหม่ที่ต้องการมีส่วนร่วมในการสืบทอดอาชีพดั้งเดิมหรือมรดกทางวัฒนธรรมของชุมชนให้เป็นแหล่งท่องเที่ยวเชิงประวัติศาสตร์ที่มีชื่อเสียงของจังหวัดต่อไป

3.7 สถานประกอบการที่เป็นภาคธุรกิจ องค์การบริหารส่วนตำบลควรเชิญชวนให้ทำกิจกรรมการส่งเสริมความรับผิดชอบต่อสังคม (CSR) เช่น การช่วยส่งเสริมสนับสนุนการจัดกิจกรรมการท่องเที่ยวในชุมชน การมีส่วนร่วมในการอนุรักษ์พื้นที่ป่าชายเลน การมีส่วนร่วมในการให้ความช่วยเหลือด้านการบริจาคเงินในการรักษาสภาพแหล่งท่องเที่ยวไม่ให้เสื่อมโทรม

การสร้างแนวทางการพัฒนาโลจิสติกส์การท่องเที่ยวเชิงประวัติศาสตร์แบบมีส่วนร่วมชุมชนตำบลพันท้ายนรสิงห์ จังหวัดสมุทรสาคร สอดคล้องกับ คณพศ สிทธิเลิศ (2554) และ Suriya (2008) การเดินทางท่องเที่ยวจะนำไปสู่การเพิ่มศักยภาพและการแข่งขันทางด้านการท่องเที่ยว หรือจะกล่าวอีกนัยหนึ่งก็คือการจัดการให้สะดวกสบาย ทันเวลา รวดเร็ว และปลอดภัย พร้อมทั้งตอบสนองตรงต่อความต้องการของแต่ละตลาด ซึ่งนับว่าเป็นความต้องการของทุกคน ดังนั้น การขนส่งนักท่องเที่ยวจึงเป็นกิจกรรมหนึ่งในโลจิสติกส์ท่องเที่ยว เป็นตัวประสานกิจกรรมการขนส่งเข้าด้วยกัน และยังจัดการ ณ จุดที่ไม่มีการขนส่งอีกด้วย

ข้อเสนอแนะ

ข้อเสนอแนะเพื่อนำผลการวิจัยไปใช้

จากผลการวิจัยที่ได้จากการวิเคราะห์ข้อมูลมีประเด็นที่ผู้วิจัยเสนอแนะเพิ่มเติม ดังนี้

1. ชุมชนควรเพิ่มจำนวนเที่ยวรถของระบบขนส่งสาธารณะ เพื่อให้สามารถรองรับความต้องการของนักท่องเที่ยวได้อย่างเพียงพอ ในช่วงวันศุกร์ เสาร์ อาทิตย์ และวันหยุดนักขัตฤกษ์ เนื่องจากเป็นช่วงวันที่มีจำนวนนักท่องเที่ยวจำนวนมากเข้ามาในแหล่งท่องเที่ยว

2. ควรมีการศึกษาและพัฒนาแหล่งท่องเที่ยวใหม่หรือแหล่งท่องเที่ยวรอง หรือการร่วมมือระหว่างแหล่งท่องเที่ยวใกล้เคียงรวมถึงเส้นทางการท่องเที่ยวในพื้นที่ใกล้เคียงที่เชื่อมโยงกัน เพื่อเพิ่มโอกาสในการกระจายรายได้สู่ชุมชนอื่น

3. ควรทำการวิจัยปฏิบัติการแบบมีส่วนร่วม (Participatory Action Research) เพื่อสร้างความรู้สึกมีส่วนร่วมให้เกิดกับสมาชิกในชุมชนโดยมุ่งเน้นการมีส่วนร่วมของสมาชิกทุกคนที่มีส่วนได้ส่วนเสียกับการท่องเที่ยวของชุมชน

ข้อเสนอแนะในการวิจัยครั้งต่อไป

1. ควรขยายและครอบคลุมแหล่งท่องเที่ยวเป็นจังหวัด โดยปรับปรุงรูปแบบการศึกษาวิจัยให้เหมาะสมขึ้น ใช้สถิติระดับสูงเพื่อให้สามารถอธิบายผลลัพธ์ที่เฉพาะเจาะจงขึ้น หรืออาจเป็นหัวข้อเจาะลึกลงไปประเด็นย่อย ๆ ที่มีเนื้อหาที่น่าสนใจ เช่นการจัดการโลจิสติกส์การท่องเที่ยวใน กรณีเกิดภาวะวิกฤติ หรือเกิดเหตุการณ์ฉุกเฉินใด ๆ

2. ควรมีการวิเคราะห์ห่วงโซ่คุณค่าของแหล่งท่องเที่ยว เพื่อให้สามารถนำผลที่ได้ไปต่อยอดในการพัฒนาแหล่งท่องเที่ยวในระดับต่อไป

เอกสารอ้างอิง

การท่องเที่ยวแห่งประเทศไทย.(2562). *สรุปแผนปฏิบัติการส่งเสริมการท่องเที่ยวประจำปี 2562 การท่องเที่ยวแห่งประเทศไทย (ททท.).* สืบค้นเมื่อ 20 สิงหาคม 2563, จาก <http://www.oic.go.th/FILEWEB/CABINFOCENTER2/DRAWER073/GENERAL/DATA0000/0000064.PDF>.

- คณพศ สิริธิตเลิศ. (2554). โลจิสติกส์กับการท่องเที่ยวยุคปัจจุบัน. *ศิลปศาสตร์ปริทัศน์*, 6(11) มกราคม – มิถุนายน 2554, 1-14.
- ประภัสสร แจ้จ้อโพธิ์. (2554). การมีส่วนร่วมของประชาชนต่อการจัดการท่องเที่ยวชุมชนเชิงอนุรักษ์ กรณีศึกษาตลาด 100 ปี สามชุก ตำบลสามชุก อำเภอสามชุก จังหวัดสุพรรณบุรี. (วิทยานิพนธ์มหาบัณฑิต, มหาวิทยาลัยศิลปากร).
- วันทนี้อย์ แสนภักดี. (2562). แนวทางการบริหารจัดการการท่องเที่ยวอยุธยาเมืองมรดกโลกในมุมมองของผู้ประกอบการและท่องเที่ยว. *วารสารวิชาการและวิจัย มหาวิทยาลัยภาคตะวันออกเฉียงเหนือ*, 9(1), 36-49.
- องค์การบริหารส่วนตำบลพันท้ายนรสิงห์. (2562). นักท่องเที่ยวชาวไทยที่เดินทางมาท่องเที่ยวชุมชนพันท้ายนรสิงห์ จังหวัดสมุทรสาคร. สืบค้นเมื่อ 20 สิงหาคม 2563, จาก <https://pantainorasingh.go.th/public>.
- Community-Based Tourism. (2020). Bangkok: Ministry of Tourism and Sports and Designated Areas for Sustainable Tourism Administration (Public Organization).
- Kaosa-ard, M., Untong, A., Pongpatcharatomtep, D., & Anantanasan, N. (2016). *A Tourism Demand Chain Analysis of the Chinese Tourist Market*. Chiang Mai: Login Design Work.
- Suriya. K. (2008). *Modelling the linkage between tourism and multiple dimensions of poverty in Thailand*, MPRA Paper 33798. Germany: University Library of Munich.
- Yamane, T. (1973). *Statistics: An Introductory Analysis*. (3rd Ed). New York: Harper and Row Publications.
- Wang, H., Ynag, Z., Chen, L., Yang, J. & Li, R. (2010). Minority Community Participation in Tourism: A case of KnaasTuvaVillges in Winjing, China. *Tourism Management*, 31, 759-764.