

ความต้องการจำเป็นในการบริหารจัดการสถานพัฒนาเด็กปฐมวัยของศูนย์พัฒนาเด็กเล็ก
สังกัดองค์กรปกครองส่วนท้องถิ่น อำเภอกุเวียง จังหวัดขอนแก่น
Needs for the Management of Early Childhood Development Center of Child
Development Center under the Local Administrative
Organization, Phu Wiang District, Khon Kaen Province

นิภาพร ทินช่วย¹ และ ดร.วิเชียร รุ้ยยืนยง²

Nipaporn Thinchuay¹ and Dr. Wichian Rooyuenyong²

หลักสูตรศึกษาศาสตรมหาบัณฑิต สาขาวิชาการบริหารการศึกษา

คณะศึกษาศาสตร์ มหาวิทยาลัยภาคตะวันออกเฉียงเหนือ

อีเมล: nipapornthinchuay@gmail.com

วันที่รับบทความ (Received) วันที่ได้รับบทความฉบับแก้ไข (Revised) วันที่ตอบรับบทความ (Accepted)
30 พฤษภาคม 2564 1 มิถุนายน 2564 2 มิถุนายน 2564

บทคัดย่อ

การวิจัยครั้งนี้มีวัตถุประสงค์เพื่อ 1) ศึกษาความต้องการจำเป็น และ 2) เสนอแนะในการบริหารจัดการสถานพัฒนาเด็กปฐมวัยของศูนย์พัฒนาเด็กเล็ก สังกัดองค์กรปกครองส่วนท้องถิ่น อำเภอกุเวียง จังหวัดขอนแก่น กลุ่มตัวอย่างที่ใช้ในการวิจัยครั้งนี้ จำนวน 202 คน กำหนดโดยการคำนวณจากสูตร Taro Yamane ที่ระดับความคลาดเคลื่อนในการสุ่ม 0.05 ด้วยวิธีการสุ่มตัวอย่าง Stratified Random Sampling อย่างไม่เป็นสัดส่วน เครื่องมือที่ใช้ในการเก็บรวบรวมข้อมูล คือ แบบสอบถามมาตราส่วนประมาณค่า 5 ระดับ และคำถามปลายเปิดข้อเสนอแนะ 5 ด้าน สถิติที่ใช้ในการวิเคราะห์ ได้แก่ การแจกแจงความถี่ ค่าร้อยละ ค่าเฉลี่ย ส่วนเบี่ยงเบนมาตรฐาน และดัชนีความต้องการจำเป็น

ผลการวิจัยพบว่า

1. ความต้องการจำเป็นในการบริหารจัดการสถานพัฒนาเด็กปฐมวัยของศูนย์พัฒนาเด็กเล็ก สังกัดองค์กรปกครองส่วนท้องถิ่น อำเภอกุเวียง จังหวัดขอนแก่น มีความต้องการจำเป็นเรียงตามลำดับมากไปน้อย ดังนี้ 1) ด้านการบริหารจัดการอย่างเป็นระบบ 2) ด้านการบริหารจัดการบุคลากรทุกประเภทตามหน่วยงานต้นสังกัด 3) ด้านการจัดการเพื่อส่งเสริมสุขภาพและการเรียนรู้ 4) ด้านการส่งเสริมการมีส่วนร่วมของครอบครัวและชุมชน และ 5) ด้านการบริหารจัดการสภาพแวดล้อมเพื่อความปลอดภัย

2. ข้อเสนอแนะในการบริหารจัดการสถานพัฒนาเด็กปฐมวัยของศูนย์พัฒนาเด็กเล็ก สังกัดองค์กรปกครองส่วนท้องถิ่น อำเภอกุเวียง จังหวัดขอนแก่น ดังนี้ 1) การบริหารจัดการอย่างเป็นระบบ 2) การบริหารจัดการบุคลากรทุกประเภทตามหน่วยงานต้นสังกัด 3) การจัดการเพื่อส่งเสริมสุขภาพ

และการเรียนรู้ 4) การส่งเสริมการมีส่วนร่วมของครอบครัวและชุมชน 5) การบริหารจัดการสภาพแวดล้อม เพื่อความปลอดภัย

คำสำคัญ : ความต้องการจำเป็น , การบริหารจัดการ , สถานพัฒนาเด็กปฐมวัย

ABSTRACT

The purposes of this research were 1) to study the needs and 2) to recommend the management of early childhood development center of child development center under the Local Administrative Organization, Phu Wiang district, Khon Kaen province. The sample group used in with the total number of 202 people. The sample size was determined with Taro Yamane formula at the sampling error at 0.05 level using stratified random sampling method. The tools used for data collection were 5-level rating scale questionnaire and open-ended questions with 5 recommendations. The statistics used to analyze data comprised frequency, percentage, mean, standard deviation and PNI modified index.

The research results were found that:

1. Needs for the management of early childhood development center of child development center under the Local Administrative Organization, Phu Wiang district, Khon Kaen province, ranked from the most to the least needs were as follows: 1) Systematic management, 2) Personnel management, 3) Health and learning management, 4) Promotion of family and community participation, 5) Environmental management for safety.

2. Recommendations for the management of early childhood development center of child development center under the Local Administrative Organization, Phu Wiang district, Khon Kaen province as follows: 1) Systematic management, 2) Personnel management, 3) Health and learning management, 4) Promotion of family and community participation, 5) Environmental management for safety.

Keywords: Needs, Management, Early Childhood Development Center

บทนำ

พระราชบัญญัติการพัฒนาเด็กปฐมวัย พ.ศ.2562 มีวัตถุประสงค์ในการดูแล พัฒนา และการจัดการเรียนรู้สำหรับเด็กปฐมวัย หญิงตั้งครรภ์ หรือผู้ดูแลเด็กปฐมวัย โดยให้หน่วยงานของรัฐ องค์กรปกครองส่วนท้องถิ่น ภาคเอกชน และภาคประชาสังคม ที่เกี่ยวข้อง มีภารกิจร่วมกันดำเนินการเพื่อให้มีการพัฒนาเด็กปฐมวัย และดำเนินการให้เป็นไปตามมาตรฐาน และแนวปฏิบัติที่ดีเกี่ยวกับการพัฒนาเด็กปฐมวัยตามที่คณะกรรมการกำหนด รวมทั้งส่งเสริมให้ผู้ดูแลเด็กปฐมวัย จัดให้เด็กปฐมวัยซึ่งอยู่ในความดูแลได้รับการพัฒนาตามมาตรฐานและแนวปฏิบัติที่ดีเกี่ยวกับ การพัฒนาเด็กปฐมวัยดังกล่าว ทั้งนี้การจัดการ

เรียนรู้ของสถานพัฒนาเด็กปฐมวัยต้องเป็นไปเพื่อเตรียมความพร้อมของเด็กปฐมวัยแต่ต้องไม่เป็นการจัดการเรียนรู้ที่มุ่งเน้นการสอบแข่งขันระหว่างเด็กปฐมวัย

องค์กรปกครองส่วนท้องถิ่นได้จัดตั้งและดำเนินการศูนย์พัฒนาเด็กเล็กพร้อมทั้งรับถ่ายโอนศูนย์พัฒนาเด็กเล็ก ซึ่งมีหน้าที่รับผิดชอบในการส่งเสริมและพัฒนาศูนย์พัฒนาเด็กเล็กในทุกๆด้าน เพื่อให้เด็กได้รับการพัฒนาอย่างเต็มศักยภาพและได้ตามมาตรฐาน โดยศูนย์พัฒนาเด็กเล็กขององค์กรปกครองส่วนท้องถิ่นเป็นสถานศึกษาที่จัดการศึกษาปฐมวัยรูปแบบของสถานพัฒนาเด็กปฐมวัย ตามรัฐธรรมนูญแห่งราชอาณาจักรไทย พ.ศ.2560 มาตรา 54 และพระราชบัญญัติการศึกษาแห่งชาติ แก้ไขเพิ่มเติม (ฉบับที่ 4) พ.ศ.2562 มีหน้าที่จัดการศึกษาให้กับเด็กปฐมวัยที่มีอายุ 2 - 5 ปี เพื่อพัฒนาเด็กปฐมวัยที่เข้ารับบริการทุกคนให้มีสุขภาพร่างกายและจิตใจที่สมบูรณ์แข็งแรง มีพัฒนาการตามวัยอย่างเต็มศักยภาพของแต่ละบุคคลมีพัฒนาการที่เหมาะสมทุกด้าน ทั้งด้านร่างกาย ด้านวินัย ด้านอารมณ์ จิตใจ ด้านสังคม และด้านสติปัญญา เป็นผู้มีความประพฤติดี จริยธรรม มีความพร้อม ในการเข้าศึกษาต่อในระดับการศึกษาที่สูงขึ้น เต็มที่เป็นสมาชิกที่ดีของครอบครัว ชุมชน และประเทศชาติ ศูนย์พัฒนาเด็กเล็กขององค์กรปกครองส่วนท้องถิ่นได้ใช้แนวทางการจัดการศึกษาตามหลักสูตรแกนกลางการศึกษาปฐมวัย และได้มีการปรับปรุง/พัฒนาการบริหารจัดการศึกษาของศูนย์พัฒนาเด็กเล็กให้สอดคล้องกับหลักสูตรการศึกษาปฐมวัย พ.ศ.2560 ให้มีความเหมาะสมกับบริบทของสถานศึกษาในท้องถิ่นนั้นๆ และเหมาะสมกับวัย ซึ่งต้องเปิดโอกาสให้บุคลากรทุกฝ่ายที่เกี่ยวข้องกับศูนย์พัฒนาเด็กเล็ก ผู้บริหารองค์กรปกครองส่วนท้องถิ่น คณะครูผู้ดูแลเด็ก/ผู้ดูแลเด็ก บุคลากรทางการศึกษา ผู้ปกครอง ชุมชน สถาบันการศึกษา หน่วยงานราชการและภาคีเครือข่ายอื่นๆ มีส่วนในการจัดการศึกษาเพื่อเกื้อหนุนให้ศูนย์พัฒนาเด็กเล็กเป็นสถานศึกษาที่มีคุณภาพตามมาตรฐาน และเป็นที่ยอมรับของประชาชนในท้องถิ่น (กรมส่งเสริมการปกครองท้องถิ่น, 2562)

กรมส่งเสริมการปกครองท้องถิ่น ได้มีการขับเคลื่อนการบริหารจัดการศึกษาระดับปฐมวัยขององค์กรปกครองส่วนท้องถิ่นและสถานศึกษาในสังกัดองค์กรปกครองส่วนท้องถิ่น กำหนดให้การบริหารจัดการศึกษาระดับปฐมวัยของสถานศึกษาในสังกัดองค์กรปกครองส่วนท้องถิ่น จะต้องสอดคล้องและเป็นไปตามระบบหลักเกณฑ์และวิธีการประกันคุณภาพการศึกษา ตามที่กฎหมายว่าด้วยการศึกษาแห่งชาติกำหนด กอปรกับหนังสือ กรมส่งเสริมการปกครองท้องถิ่น ด่วนที่สุด ที่ มท 0816.4/ ว 806 ลงวันที่ 1 มีนาคม 2562 ประกาศให้ใช้ตามคู่มือมาตรฐานสถานพัฒนาเด็กปฐมวัยแห่งชาติ พุทธศักราช 2562 เป็นมาตรฐานในการดำเนินงานของศูนย์พัฒนาเด็กเล็ก สังกัดองค์กรปกครองส่วนท้องถิ่น มาตรฐาน 3 ด้าน ประกอบด้วย ด้านที่ 1 การบริหารจัดการสถานพัฒนาเด็กปฐมวัย ด้านที่ 2 ครู/ผู้ดูแลเด็ก และการให้การดูแลจัดประสบการณ์การเรียนรู้และการเล่นเพื่อพัฒนาเด็กปฐมวัย และ ด้านที่ 3 คุณภาพเด็กปฐมวัย

สภาพปัญหาการบริหารจัดการสถานพัฒนาเด็กปฐมวัยของศูนย์พัฒนาเด็กเล็ก สังกัดองค์กรปกครองส่วนท้องถิ่น อำเภอกุเวียง จังหวัดขอนแก่น จำนวน 28 ศูนย์ ซึ่งปัญหาที่พบมากที่สุดด้านการบริหารจัดการอย่างเป็นระบบเกี่ยวกับการจัดทำแผนและพัฒนาหลักสูตรสถานศึกษารองลงมา ด้านการบริหารจัดการบุคลากร ซึ่งมีบุคลากรไม่เพียงพอต่ออัตราเด็ก ครูและบุคลากรบางส่วนไม่ได้รับการส่งเสริมให้การอบรมและพัฒนาในหลักสูตรที่เกี่ยวข้องอย่างต่อเนื่องทำให้ครูและบุคลากรมีความรู้ ความเข้าใจ ในการจัดทำแผนการสอน ค่อนข้างน้อย และมีวุฒิการศึกษาไม่ตรงกับสายงานที่สอน

ทั้งนี้เนื่องด้วยความแตกต่างของสภาพแวดล้อม เศรษฐกิจ และนโยบายของคณะกรรมการบริหารแต่ละแห่ง อาจส่งผลกระทบต่อการบริหารจัดการศูนย์พัฒนาเด็กเล็กที่ต่างกันไป สอดคล้องกับ พรรณกร ไชยศรี และนิตดา เปี่ยมพิชนะ (2563) ได้ศึกษาแนวทางการดำเนินงานตามมาตรฐานของศูนย์พัฒนาเด็กเล็ก สังกัดองค์กรปกครองส่วนท้องถิ่น ในเขตพื้นที่เทศบาลนครขอนแก่น อำเภอเมือง จังหวัดขอนแก่น พบว่า ความต้องการจำเป็นในการดำเนินงานตามมาตรฐานของศูนย์พัฒนาเด็กเล็ก สังกัดองค์กรปกครองส่วนท้องถิ่น ในเขตพื้นที่เทศบาลนครขอนแก่น อำเภอเมือง จังหวัดขอนแก่น พบว่า ด้านที่มีความสำคัญมากที่สุด ด้านการส่งเสริมเครือข่ายการพัฒนาเด็กปฐมวัย รองลงมาด้านการบริหารจัดการ ด้านวิชาการและกิจกรรม ตามหลักสูตร ด้านบุคลากร ด้านการมีส่วนร่วมและส่งเสริมสนับสนุน ด้านที่มีความสำคัญน้อยที่สุด ด้านอาคาร สถานที่สิ่งแวดล้อมและความปลอดภัย และ ภาคิม จิระจตุรพรกุล (2560) ได้ศึกษาแนวทางการจัดการศึกษาระดับปฐมวัยของศูนย์พัฒนา เด็กเล็กสังกัดองค์กรบริหารส่วนตำบลเชียงดาว ตามมาตรฐาน ศูนย์เด็กเล็กแห่งชาติ พบว่า สภาพปัจจุบันด้านการบริหารจัดการศูนย์เด็กเล็กที่มีผลการดำเนินงานอยู่ใน ระดับน้อย ได้แก่ การบริหารงานอย่างเป็นระบบ การจัดกระบวนการเรียนรู้เพื่อการพัฒนาเด็กปฐมวัย และกระบวนการพัฒนาด้านร่างกาย

จากที่มาและความสำคัญจะเห็นว่าการบริหารจัดการสถานพัฒนาเด็กปฐมวัยของศูนย์พัฒนาเด็ก เล็กมีความสำคัญอย่างยิ่งสำหรับผู้บริหารท้องถิ่น ครู บุคลากร และผู้มีส่วนเกี่ยวข้อง ในการบริหารจัดการ สถานพัฒนาเด็กปฐมวัยให้มีประสิทธิภาพ ผู้วิจัยซึ่งเป็นนักวิชาการศึกษา สังกัด องค์กรบริหารส่วน ตำบลนาหว้า อำเภอภูเวียง จังหวัดขอนแก่น จึงมีความสนใจที่จะศึกษาความต้องการจำเป็นในการบริหาร จัดการสถานพัฒนาเด็กปฐมวัยของศูนย์พัฒนาเด็กเล็ก สังกัดองค์กรปกครองส่วนท้องถิ่น อำเภอภูเวียง จังหวัดขอนแก่น เพื่อนำข้อมูลมาพัฒนา ปรับปรุง และเป็นแนวทางการบริหารจัดการสถานพัฒนา เด็กปฐมวัยของศูนย์พัฒนาเด็กเล็กสังกัดองค์กรปกครองส่วนท้องถิ่น อำเภอภูเวียง จังหวัดขอนแก่น พร้อมทั้งใช้ประกอบการพิจารณา ในการวางแผนพัฒนาการศึกษาขององค์กรปกครองส่วนท้องถิ่น ให้มีประสิทธิภาพสูงยิ่งขึ้นต่อไป

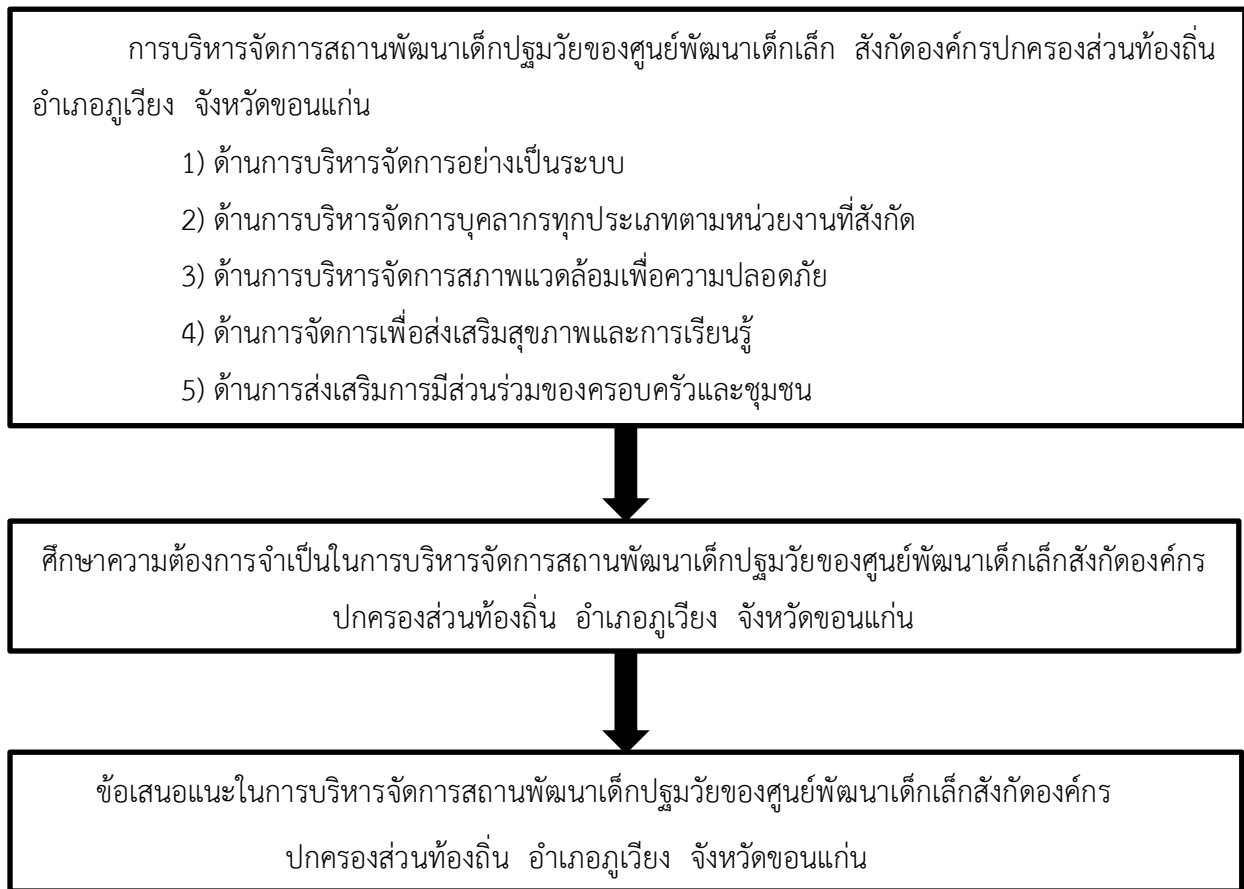
วัตถุประสงค์การวิจัย

1. เพื่อศึกษาความต้องการจำเป็นในการบริหารจัดการสถานพัฒนาเด็กปฐมวัยของศูนย์พัฒนาเด็ก เล็ก สังกัดองค์กรปกครองส่วนท้องถิ่น อำเภอภูเวียง จังหวัดขอนแก่น
2. เพื่อเสนอแนะในการบริหารจัดการสถานพัฒนาเด็กปฐมวัยของศูนย์พัฒนาเด็กเล็ก สังกัดองค์กรปกครองส่วนท้องถิ่น อำเภอภูเวียง จังหวัดขอนแก่น

แนวคิด ทฤษฎี และงานวิจัยที่เกี่ยวข้อง

จากการศึกษาเอกสาร แนวคิด ทฤษฎีและงานวิจัยที่เกี่ยวข้องกับความต้องการจำเป็นในการบริหาร จัดการสถานพัฒนาเด็กปฐมวัยของศูนย์พัฒนาเด็กเล็ก สังกัดองค์กรปกครองส่วนท้องถิ่นอำเภอภูเวียง

จังหวัดขอนแก่น ในการศึกษาครั้งนี้ ผู้วิจัยได้ยึดกรอบแนวคิดตามมาตรฐานสถานพัฒนาเด็กปฐมวัยแห่งชาติ พุทธศักราช 2562 ดังนี้



ภาพที่ 1 กรอบแนวคิดการวิจัย

วิธีการดำเนินการวิจัย

1. ประชากรและกลุ่มตัวอย่าง

1.1 ประชากรที่ใช้วิจัยในครั้งนี้ คือ ศูนย์พัฒนาเด็กเล็ก สังกัดองค์กรปกครองส่วนท้องถิ่น อำเภอกุเวียง จังหวัดขอนแก่น จำนวน 28 ศูนย์ ผู้ให้ข้อมูล ประกอบด้วย ผู้บริหาร จำนวน 48 คน ครู จำนวน 64 คน บุคลากรศูนย์พัฒนาเด็กเล็ก จำนวน 45 คน และคณะกรรมการศูนย์พัฒนาเด็กเล็ก จำนวน 252 คน รวมทั้งหมด 409 คน

1.2 กลุ่มตัวอย่างที่ใช้ในการวิจัยครั้งนี้ จำนวนทั้งสิ้น 202 คน จำแนกเป็น ผู้บริหาร จำนวน 24 คน ครู จำนวน 32 คน บุคลากรศูนย์พัฒนาเด็กเล็ก จำนวน 22 คน และคณะกรรมการศูนย์พัฒนาเด็กเล็ก จำนวน 124 คน กำหนดกลุ่มตัวอย่าง โดยการคำนวณจากสูตร Taro Yamane (1973) ที่ระดับความคลาดเคลื่อนในการสุ่ม 0.05 ด้วยวิธีการสุ่มตัวอย่างแบบชั้นภูมิ (Stratified Random Sampling) อย่างไม่เป็นสัดส่วน

2. เครื่องมือที่ใช้ในการเก็บรวบรวมข้อมูล

เครื่องมือที่ใช้ในการวิจัยครั้งนี้ คือ แบบสอบถามเพื่อการศึกษา เรื่อง ความต้องการจำเป็นในการบริหารจัดการสถานพัฒนาเด็กปฐมวัยของศูนย์พัฒนาเด็กเล็ก สังกัดองค์กรปกครองส่วนท้องถิ่น อำเภอกู่เวียง จังหวัดขอนแก่น ที่ผู้วิจัยสร้างขึ้นโดยแบ่งออกเป็น 3 ตอน ดังนี้

ตอนที่ 1 แบบสอบถามเกี่ยวกับสถานภาพของผู้ตอบแบบสอบถาม มีลักษณะเป็นแบบตรวจสอบรายการ(Check list) ประกอบด้วยข้อมูลตำแหน่งหน้าที่ เพศ ระดับการศึกษา อายุ ผู้บริหารครู บุคลากรศูนย์พัฒนาเด็กเล็ก และคณะกรรมการศูนย์พัฒนาเด็กเล็ก

ตอนที่ 2 แบบสอบถามเกี่ยวกับความต้องการจำเป็นในการบริหารจัดการสถานพัฒนาเด็กปฐมวัยของศูนย์พัฒนาเด็กเล็ก สังกัดองค์กรปกครองส่วนท้องถิ่น อำเภอกู่เวียง จังหวัดขอนแก่น ประกอบด้วย การบริหารจัดการอย่างเป็นระบบ การบริการจัดการบุคลากรทุกประเภทตามหน่วยงานที่สังกัด การบริหารจัดการสภาพแวดล้อมเพื่อความปลอดภัย และการจัดการเพื่อส่งเสริมสุขภาพและการเรียนรู้การส่งเสริมการมีส่วนร่วมของครอบครัวและชุมชน (มาตรฐานสถานพัฒนาเด็กปฐมวัยแห่งชาติ พุทธศักราช 2562) มีลักษณะแบบมาตราส่วนประมาณค่า(Rating scale) ตามวิธีของลิเคิร์ต(Likert) มี 5 ระดับ (บุญชม ศรีสะอาด, 2553)

ตอนที่ 3 แบบสอบถามเกี่ยวกับข้อเสนอแนะในการบริหารจัดการสถานพัฒนาเด็กปฐมวัยของศูนย์พัฒนาเด็กเล็ก สังกัดองค์กรปกครองส่วนท้องถิ่น อำเภอกู่เวียง จังหวัดขอนแก่น โดยคำถามแบบปลายเปิดข้อเสนอแนะ 5 ด้าน

3. การสร้างเครื่องมือและหาคุณภาพเครื่องมือ

การสร้างเครื่องมือที่ใช้ในการรวบรวมข้อมูล การบริหารจัดการสถานพัฒนาเด็กปฐมวัยของศูนย์พัฒนาเด็กเล็ก สังกัดองค์กรปกครองส่วนท้องถิ่น อำเภอกู่เวียง จังหวัดขอนแก่น ผู้วิจัยดำเนินการ ดังนี้

1. ศึกษาจากแนวคิด ทฤษฎี จากตำราและเอกสาร บทความวิชาการ และงานวิจัยที่เกี่ยวข้องกับการบริหารจัดการสถานพัฒนาเด็กปฐมวัยของศูนย์พัฒนาเด็กเล็ก สังกัดองค์กรปกครองส่วนท้องถิ่น
2. ศึกษาวิธีสร้างแบบสอบถามตามวิธีของลิเคิร์ต (Likert)
3. ดำเนินการสร้างแบบสอบถามให้ครอบคลุมลักษณะสภาพการบริหารจัดการสถานพัฒนาเด็กปฐมวัยของศูนย์พัฒนาเด็กเล็ก สังกัดองค์กรปกครองส่วนท้องถิ่น อำเภอกู่เวียง จังหวัดขอนแก่น ตามขอบข่ายเนื้อหาตามมาตราส่วนประมาณค่า(Rating scal) มี 5 ระดับ คือ มากที่สุด มาก ปานกลาง น้อย น้อยที่สุด
4. นำแบบสอบถามที่ผู้วิจัยสร้างขึ้นเสนอต่ออาจารย์ที่ปรึกษาวิทยานิพนธ์ ตรวจสอบความถูกต้องของเนื้อหา การใช้ภาษา ความเหมาะสมของข้อคำถามและให้ข้อเสนอแนะในการปรับปรุง
5. ปรับปรุงแบบสอบถามตามที่อาจารย์ที่ปรึกษาวิทยานิพนธ์ให้ข้อเสนอแนะ
6. นำแบบสอบถามเสนอต่อผู้เชี่ยวชาญ จำนวน 3 ท่าน เพื่อพิจารณาตรวจสอบความเที่ยงตรงเนื้อหา(Content Validity) และประเมินความสอดคล้องของข้อคำถามตัวแปรประกอบด้วย

6.1 ดร.อาคม อึ้งพวง อาจารย์ประจำหลักสูตรศึกษาศาสตรมหาบัณฑิต คณะศึกษาศาสตร์ มหาวิทยาลัยภาคตะวันออกเฉียงเหนือ

6.2 ผศ.ลัดดา เขียงนางาม อาจารย์ประจำหลักสูตรศึกษาศาสตรบัณฑิต สาขาวิชาการศึกษาศาสตร์ คณะศึกษาศาสตร์ มหาวิทยาลัยภาคตะวันออกเฉียงเหนือ

6.3 ดร.ธีรพงษ์ แสงสิทธิ์ ผู้อำนวยการโรงเรียนห้วยชันวิทยา สังกัด สำนักงานเขตพื้นที่การศึกษาประถมศึกษาคอนแก่น เขต 5

7. นำแบบสอบถามที่ผ่านการพิจารณาของผู้เชี่ยวชาญมาคำนวณหาค่าดัชนีความสอดคล้องระหว่างข้อคำถามกับนิยามศัพท์เฉพาะ (Index of Item – Objective Congruence : IOC) เพื่อตรวจสอบความเที่ยงตรง (Validity) และปรับปรุงแก้ไข โดยแบบสอบถามมีค่า IOC เท่ากับ 1 จำนวน 40 ข้อ และค่า IOC เท่ากับ 0.67 จำนวน 9 ข้อ ซึ่งแบบสอบถามมีค่า IOC อยู่ระหว่าง 0.67 ถึง 1

8. นำแบบสอบถามที่ผ่านการปรับปรุงแก้ไขสมบูรณ์แล้วไปทดลองใช้ (Try-out) กับผู้บริหาร ครูศูนย์พัฒนาเด็กเล็ก บุคลากรศูนย์พัฒนาเด็กเล็ก และคณะกรรมการศูนย์พัฒนาเด็กเล็ก จำนวน 30 คน

9. วิเคราะห์หาความเชื่อมั่น (Reliability) ของแบบสอบถามทั้งฉบับโดยใช้สัมประสิทธิ์แอลฟา (Alpha Coefficient) ซึ่งเกณฑ์ยอมรับควรมีค่าตั้งแต่ 0.8 ขึ้นไป (บุญชม ศรีสะอาด, 2553) ผลปรากฏว่าแบบสอบถามทั้งฉบับ ได้ค่าความเชื่อมั่น เท่ากับ 0.990

10. จัดทำแบบสอบถาม เป็นฉบับสมบูรณ์สำหรับนำไปใช้ในการเก็บรวบรวมข้อมูล

4. การเก็บรวบรวมข้อมูล

ผู้วิจัยได้ดำเนินการเก็บรวบรวมข้อมูลตามขั้นตอน ดังนี้

1. ขออนุญาตจากคณะศึกษาศาสตร์ มหาวิทยาลัยภาคตะวันออกเฉียงเหนือ เพื่อขอความอนุเคราะห์จากผู้บริหาร ครู/บุคลากรศูนย์พัฒนาเด็กเล็ก และคณะกรรมการศูนย์พัฒนาเด็กเล็ก สังกัดองค์กรปกครองส่วนท้องถิ่น อำเภอภูเวียง จังหวัดขอนแก่น ตอบแบบสอบถาม และผู้วิจัยขอรับแบบสอบถามคืนด้วยตนเอง

2. ผู้วิจัยกำหนดวันเวลา เพื่อขอรวบรวมแบบสอบถามคืน จำนวน 202 ชุด โดยได้รับกลับคืนมา 202 ชุด คิดเป็นร้อยละ 100 แล้วตรวจสอบความสมบูรณ์ของแบบสอบถามทุกฉบับ

3. นำแบบสอบถามมาตรวจสอบความครบถ้วนสมบูรณ์ของข้อมูล เพื่อนำไปวิเคราะห์ข้อมูลต่อไป

ผลการวิเคราะห์ข้อมูล

ตารางที่ 7 สภาพปัจจุบัน สภาพที่พึงประสงค์ และความต้องการจำเป็น (PNI_{Modifieds})
ในการบริหารจัดการสถานพัฒนาเด็กปฐมวัยของศูนย์พัฒนาเด็กเล็กสังกัดองค์กรปกครอง
ส่วนท้องถิ่น อำเภอกุเวียง จังหวัดขอนแก่น โดยภาพรวมรายด้าน

ความต้องการจำเป็นในการ บริหารจัดการสถานพัฒนาเด็ก ปฐมวัยของศูนย์พัฒนาเด็กเล็ก	สภาพปัจจุบัน				สภาพที่พึงประสงค์				PNI _{Modifieds}	
	\bar{X}	SD	ระดับ	ลำดับ	\bar{X}	SD	ระดับ	ลำดับ		ลำดับ
1. ด้านการบริหารจัดการ อย่างเป็นระบบ	3.67	0.30	มาก	5	4.75	0.39	มาก ที่สุด	1	0.29	1
2. ด้านการบริหารจัดการ บุคลากรทุกประเภทตาม หน่วยงานต้นสังกัด	3.93	0.45	มาก	4	4.51	0.40	มาก ที่สุด	3	0.15	2
3. ด้านการบริหารจัดการ สภาพแวดล้อมเพื่อ ความปลอดภัย	4.01	0.46	มาก	1	4.50	0.42	มาก	4	0.12	5
4. ด้านการจัดการเพื่อส่งเสริม สุขภาพและการเรียนรู้	4.00	0.46	มาก	2	4.52	0.41	มาก ที่สุด	2	0.13	3
5. ด้านการส่งเสริมการมีส่วนร่วม ของครอบครัวและชุมชน	3.97	0.43	มาก	3	4.49	0.42	มาก	5	0.13	4
รวม	3.92	0.14	มาก		4.55	0.11	มาก ที่สุด		0.16	

จากตารางที่ 7 พบว่า สภาพปัจจุบันในการบริหารจัดการสถานพัฒนาเด็กปฐมวัยของศูนย์พัฒนาเด็กเล็กสังกัดองค์กรปกครองส่วนท้องถิ่น อำเภอกุเวียง จังหวัดขอนแก่น โดยภาพรวมอยู่ในระดับ มาก ($\bar{X} = 3.92$ S.D. = 0.14) เมื่อพิจารณาเป็นรายด้านพบว่า ด้านที่มีค่าเฉลี่ยสูงสุด คือ ด้านการบริหารจัดการสภาพแวดล้อมเพื่อความปลอดภัย อยู่ในระดับมาก ($\bar{X} = 4.01$ S.D. = 0.46) รองลงมา คือ ด้านการจัดการเพื่อส่งเสริมสุขภาพและการเรียนรู้ อยู่ในระดับมาก ($\bar{X} = 4.00$ S.D. = 0.46) และด้านการส่งเสริมการมีส่วนร่วมของครอบครัวและชุมชน อยู่ในระดับมาก ($\bar{X} = 3.97$ S.D. = 0.43) ตามลำดับ ส่วนด้านที่มีค่าเฉลี่ยต่ำสุด คือ ด้านการบริหารจัดการอย่างเป็นระบบ อยู่ในระดับมาก ($\bar{X} = 3.67$ S.D. = 0.30)

สภาพที่พึงประสงค์ในการบริหารจัดการสถานพัฒนาเด็กปฐมวัยของศูนย์พัฒนาเด็กเล็กสังกัดองค์กรปกครองส่วนท้องถิ่น อำเภอกุเวียง จังหวัดขอนแก่น โดยภาพรวมอยู่ในระดับมากที่สุด ($\bar{X} = 4.55$ S.D. = 0.11) เมื่อพิจารณาเป็นรายด้านพบว่า ด้านที่มีค่าเฉลี่ยสูงสุด คือ ด้านการบริหารจัดการอย่างเป็นระบบ อยู่ในระดับมากที่สุด ($\bar{X} = 4.75$ S.D. = 0.39) รองลงมา คือ ด้านการจัดการเพื่อส่งเสริมสุขภาพและการเรียนรู้ อยู่ในระดับมากที่สุด ($\bar{X} = 4.52$ S.D. = 0.41) และด้านการบริหารจัดการบุคลากร

ทุกประเภทตามหน่วยงานต้นสังกัด อยู่ในระดับมากที่สุด ($\bar{X} = 4.51$ S.D. = 0.40) ตามลำดับ ส่วนด้านที่มีค่าเฉลี่ยต่ำสุด คือ ด้านการส่งเสริมการมีส่วนร่วมของครอบครัวและชุมชน อยู่ในระดับมาก ($\bar{X} = 4.49$ S.D. = 0.42)

ความต้องการจำเป็นในการบริหารจัดการสถานพัฒนาเด็กปฐมวัยของศูนย์พัฒนาเด็กเล็กสังกัดองค์กรปกครองส่วนท้องถิ่น อำเภอกุเวียง จังหวัดขอนแก่น โดยภาพรวมค่าดัชนี PNI_{Modifieds} ของความต้องการจำเป็นเฉลี่ย เท่ากับ 0.16 เมื่อพิจารณาเป็นรายด้าน พบว่า ความต้องการจำเป็นในแต่ละด้านโดยเรียงลำดับความสำคัญเป็นดังนี้

1. ด้านการบริหารจัดการอย่างเป็นระบบ (PNI_{Modifieds} = 0.29)
2. ด้านการบริหารจัดการบุคลากรทุกประเภทตามหน่วยงานต้นสังกัด (PNI_{Modifieds} = 0.15)
3. ด้านการจัดการเพื่อส่งเสริมสุขภาพและการเรียนรู้ (PNI_{Modifieds} = 0.13)
4. ด้านการส่งเสริมการมีส่วนร่วมของครอบครัวและชุมชน (PNI_{Modifieds} = 0.13)
5. ด้านการบริหารจัดการสภาพแวดล้อมเพื่อความปลอดภัย (PNI_{Modifieds} = 0.12)

สรุปผลการวิจัย

1. ศึกษาความต้องการจำเป็นในการบริหารจัดการสถานพัฒนาเด็กปฐมวัยของศูนย์พัฒนาเด็กเล็ก สังกัดองค์กรปกครองส่วนท้องถิ่น อำเภอกุเวียง จังหวัดขอนแก่น

ความต้องการจำเป็นในการบริหารจัดการสถานพัฒนาเด็กปฐมวัยของศูนย์พัฒนาเด็กเล็กสังกัดองค์กรปกครองส่วนท้องถิ่น อำเภอกุเวียง จังหวัดขอนแก่น โดยภาพรวมค่าดัชนี PNI_{Modifieds} ของความต้องการจำเป็นเฉลี่ย เท่ากับ 0.16 ผู้วิจัยได้สรุปความต้องการจำเป็นเรียงตามลำดับมากไปน้อย ได้ดังนี้

- 1) ด้านการบริหารจัดการอย่างเป็นระบบ
- 2) ด้านการบริหารจัดการบุคลากรทุกประเภทตามหน่วยงานต้นสังกัด
- 3) ด้านการจัดการเพื่อส่งเสริมสุขภาพและการเรียนรู้
- 4) ด้านการส่งเสริมการมีส่วนร่วมของครอบครัวและชุมชน
- 5) ด้านการบริหารจัดการสภาพแวดล้อมเพื่อความปลอดภัย

2. ข้อเสนอแนะในการบริหารจัดการสถานพัฒนาเด็กปฐมวัยของศูนย์พัฒนาเด็กเล็ก สังกัดองค์กรปกครองส่วนท้องถิ่น อำเภอกุเวียง จังหวัดขอนแก่น

ข้อเสนอแนะในการบริหารจัดการสถานพัฒนาเด็กปฐมวัยของศูนย์พัฒนาเด็กเล็ก สังกัดองค์กรปกครองส่วนท้องถิ่น อำเภอกุเวียง จังหวัดขอนแก่น คือ 1) การบริหารจัดการอย่างเป็นระบบ 2) การบริหารจัดการบุคลากรทุกประเภทตามหน่วยงานต้นสังกัด 3) การจัดการเพื่อส่งเสริมสุขภาพและการเรียนรู้ 4) การส่งเสริมการมีส่วนร่วมของครอบครัวและชุมชน และ 5) การบริหารจัดการสภาพแวดล้อมเพื่อความปลอดภัย

อภิปรายผล

1. ผู้วิจัยจะนำเสนอการศึกษาความต้องการจำเป็นในการบริหารจัดการสถานพัฒนาเด็กปฐมวัยของศูนย์พัฒนาเด็กเล็กสังกัดองค์กรปกครองส่วนท้องถิ่น อำเภอภูเวียง จังหวัดขอนแก่น โดยภาพรวม พบว่าค่าดัชนี PNI Modifieds ของความต้องการจำเป็นเฉลี่ย เท่ากับ 0.16 ซึ่งผู้วิจัยขอเสนอการอภิปรายผลเรียงตามลำดับความต้องการจำเป็นสูงสุด 4 ลำดับแรก ดังนี้

1) ด้านการบริหารจัดการอย่างเป็นระบบ ซึ่งเป็นความต้องการจำเป็นที่สูงที่สุด เพราะสถานศึกษาปฐมวัยต้องการจัดทำแผนบริหารจัดการสถานพัฒนาเด็กปฐมวัย โดยสถานพัฒนาเด็กปฐมวัยหรือหน่วยงานที่กำกับดูแล รวมทั้งการปฏิบัติตามแผนการบริหารจัดการสถานพัฒนาเด็กปฐมวัย และการจัดทำหลักสูตรสถานพัฒนาเด็กปฐมวัยสอดคล้องกับหลักสูตรการศึกษาปฐมวัยของกระทรวงศึกษาธิการ ซึ่งจะทำให้มีการบริหารจัดการต่างๆ ได้อย่างเป็นระบบก็จะส่งผลให้สถานพัฒนาเด็กปฐมวัยมีการบริหารจัดการที่มีคุณภาพ จากผลการศึกษาสอดคล้องกับงานวิจัยของ เรณู ลิ่วอิส (2563) ได้ศึกษาวิจัยความต้องการจำเป็นในการพัฒนาการศึกษาในระดับปฐมวัยของผู้บริหารสถานศึกษาเอกชน สังกัดสำนักงานคณะกรรมการส่งเสริมการศึกษาเอกชน จังหวัดขอนแก่น ด้านการบริหารจัดการอย่างเป็นระบบ ซึ่งเรียงลำดับความสำคัญจากมากไปน้อย 3 ลำดับแรก ได้แก่ การบริหารจัดการข้อมูลที่เป็นระบบอย่างครบถ้วน ถูกต้องและเป็นปัจจุบัน การนำข้อมูลที่จัดเก็บไว้ไปใช้ประโยชน์ และการปฏิบัติตามแผนการบริหารจัดการสถานพัฒนาเด็กปฐมวัย และยังสอดคล้องกับงานวิจัยของ ภาคิม จิรจตุรพรกุล (2560) ได้ศึกษาวิจัยแนวทางพัฒนาการจัดการศึกษาระดับปฐมวัยของศูนย์พัฒนาเด็กเล็ก สังกัดองค์การบริหารส่วนตำบลเชียงดาว ตามมาตรฐานศูนย์เด็กเล็กแห่งชาติ พบว่า สภาพปัจจุบันด้านการบริหารจัดการศูนย์เด็กเล็กที่มีผลการดำเนินงานอยู่ในระดับน้อย ได้แก่ การบริหารงานอย่างเป็นระบบ

2) ด้านการบริหารจัดการบุคลากรทุกประเภทตามหน่วยงานที่สังกัด มีระดับความต้องการจำเป็นลำดับที่ 2 เพราะการบริหารจัดการบุคลากรสถานพัฒนาเด็กปฐมวัย ต้องมีการจัดทำโครงสร้าง คุณสมบัติ และอัตรากำลังครูและบุคลากร ซึ่งครูและบุคลากรจะต้องการตรวจสุขภาพกายและสุขภาพจิตทุกปี ทั้งนี้หน่วยงานต้นสังกัดต้องมีกระบวนการคัดเลือกครูและบุคลากร โดยคำนึงถึงสุขภาพกายสุขภาพจิตเป็นสำคัญ และมีการพัฒนาครูและบุคลากรอย่างเป็นระบบและต่อเนื่อง ส่งผลให้การบริหารจัดการของผู้บริหารมีคุณภาพ แสวงถึงคุณภาพการจัดการศึกษาในสถานศึกษาปฐมวัย จากผลการศึกษาสอดคล้องกับงานวิจัยของ เรณู ลิ่วอิส (2563) ได้ศึกษาวิจัยความต้องการจำเป็นในการพัฒนาการศึกษาในระดับปฐมวัยของผู้บริหารสถานศึกษาเอกชน สังกัดสำนักงานคณะกรรมการส่งเสริมการศึกษาเอกชน จังหวัดขอนแก่น โดยมีความต้องการจำเป็นในด้านการบริหารจัดการบุคลากรทุกประเภท ตามหน่วยงานที่สังกัด ซึ่งเรียงลำดับความสำคัญจากมากไปน้อย 3 ลำดับแรก ได้แก่ การพัฒนาบุคลากรอย่างเป็นระบบและต่อเนื่อง มีการตรวจสุขภาพประจำปีทุกคนและประเมินความเครียดด้วยตนเองมีการช่วยเหลือที่จำเป็นและ ติดตาม สนับสนุนการทำงานของบุคลากร โดยจัดให้มีสวัสดิการและได้รับสิทธิประโยชน์ต่างๆ ตามระเบียบหน่วยงานต้นสังกัด และยังสอดคล้องกับงานวิจัยของ ภานูวิษญ์ เอี่ยมไพจิตร (2561) ได้ศึกษาวิจัยความคาดหวังในการจัดการศึกษาของผู้ปกครองโรงเรียนอนุบาลเอกชน ในอำเภอเมือง จังหวัดสมุทรปราการ พบว่า ผู้ปกครองมีความคาดหวังในการจัดการศึกษาโรงเรียนอนุบาลเอกชน ด้านบุคลากร

โดยรวมและแต่ละข้ออยู่ในระดับดีมาก ซึ่งเรียงลำดับความสำคัญจากมากไปน้อย 3 ลำดับแรก ได้แก่ ครูมีจำนวนเพียงพอกับผู้เรียนและสามารถดูแลนักเรียนได้อย่างทั่วถึง มีครูประจำการตลอดเวลา และครูได้มีการส่งเสริมผู้เรียนแสดงออกถึงความสามารถ พัฒนาตามความสนใจ

3) ด้านการจัดการเพื่อส่งเสริมสุขภาพและการเรียนรู้ มีระดับความต้องการจำเป็น ลำดับที่ 3 เพราะว่า การจัดการเพื่อส่งเสริมสุขภาพและการเรียนรู้โดยการจัดให้มีการอบรมปฐมพยาบาลและฝึกช่วยชีวิตเบื้องต้น (CPR) การมีพื้นที่สำหรับแยกเด็กป่วย การจัดให้มีการตรวจสุขภาพประจำปีให้แก่เด็ก โดยบุคลากรทางการแพทย์อย่างน้อยปีละ 1 ครั้ง มียาและเวชภัณฑ์สามัญประจำบ้านและอุปกรณ์ที่จำเป็นสำหรับปฐมพยาบาลเบื้องต้น และมีพื้นที่/มุมประสบการณ์และแหล่งเรียนรู้ที่มีอุปกรณ์/ครุภัณฑ์ อย่างเหมาะสมในห้องเรียนและนอกห้องเรียน เพื่อเป็นการส่งเสริม/พัฒนาการดูแล และจัดประสบการณ์เด็กปฐมวัยได้อย่างทั่วถึงรอบด้านและมีประสิทธิภาพ สอดคล้องกับงานวิจัยของพนิดา ชาติยาภา (2563) ได้ศึกษาวิจัยการจัดการชั้นเรียนเด็กปฐมวัยในศตวรรษที่ 21 พบว่า การจัดการในชั้นเรียนที่ส่งผลต่อการจัดการเรียนรู้เนื่องจากการจัดการชั้นเรียนเป็นกระบวนการในการจัดเตรียมสภาพห้องเรียน วัสดุอุปกรณ์ และกิจกรรม รวมทั้งวิธีการในการปรับพฤติกรรมของผู้เรียนเพื่อรักษาบรรยากาศในชั้นเรียนช่วยให้การเรียนการสอนดำเนินไปอย่างราบรื่น ทำให้ผู้เรียนเกิดความร่วมมือในกิจกรรมการเรียนรู้ การจัดการชั้นเรียนสำหรับเด็กปฐมวัย ด้านกายภาพ ได้แก่ การจัดห้องเรียนที่ส่งเสริมการเรียนรู้อย่างหลากหลาย การแบ่งพื้นที่ในห้องเรียนให้มีมุมประสบการณ์ มีพื้นที่ส่วนตัวของเด็ก พื้นที่ในการทำกิจกรรมทั้งกลุ่มใหญ่และกลุ่มย่อย และสอดคล้องกับแนวคิดของ ปิณณ์พัฒน์ จันทร์สว่าง (2561) ด้านการส่งเสริมสุขภาพและการพัฒนาอนามัยสิ่งแวดล้อมในศูนย์เด็กเล็กหรือโรงเรียน โดยมีเป้าหมายเพื่อพัฒนาคุณภาพเด็กปฐมวัยให้ได้รับการส่งเสริมให้มีสุขภาพที่ดีอยู่ในสิ่งแวดล้อมที่สะอาดปลอดภัยเอื้อต่อการเรียนรู้ตลอดถึงได้รับการปลูกฝังพฤติกรรมสุขภาพและพฤติกรรมอนามัยสิ่งแวดล้อมอย่างเหมาะสมสามารถอยู่ร่วมกันได้

4) ด้านการส่งเสริมการมีส่วนร่วมของครอบครัวและชุมชน มีระดับความต้องการจำเป็นที่สูงเป็นลำดับที่ 4 เพราะว่าผู้บริหาร ครู/บุคลากร ผู้ปกครอง ครอบครัว และรวมถึงคณะกรรมการสถานพัฒนาเด็กปฐมวัยมีบทบาทในการกำหนดทิศทาง/บริหารสถานพัฒนาเด็กปฐมวัย และมีส่วนร่วมในการติดตามประเมินคุณภาพสถานพัฒนาเด็กปฐมวัยอย่างต่อเนื่อง ผู้การแลกเปลี่ยนเรียนรู้เรื่องการพัฒนาเด็กอย่างต่อเนื่อง มีการประสาน เชื่อมโยงเครือข่ายภูมิปัญญาท้องถิ่นจากหน่วยงานภายนอกทั้งภาครัฐ และเอกชน มีการจัดกิจกรรมอย่างสม่ำเสมอและมีสมาชิกในชุมชนสนับสนุนมีส่วนร่วมในการดำเนินงานของสถานพัฒนาเด็กปฐมวัย มีการจัดกิจกรรมที่พ่อแม่ ผู้ปกครอง ครอบครัวและชุมชนมีส่วนร่วมในโอกาสสำคัญต่างๆ ตามประเพณี ศาสนา และวัฒนธรรมของชุมชน เพื่อพัฒนาการดำเนินงานในสถานพัฒนาเด็กปฐมวัยให้มีคุณภาพตามมาตรฐานสถานพัฒนาเด็กปฐมวัย สอดคล้องกับงานวิจัยของ วัชรภรณ์ ศรีโนนยาง (2562) ได้ศึกษาวิจัยการมีส่วนร่วมของผู้ปกครองในการส่งเสริมการเรียนรู้เด็กปฐมวัย ศูนย์พัฒนาเด็กเล็กในเขตอำเภอหนองเรือ จังหวัดขอนแก่น ด้านการมีส่วนร่วม พบว่า ผู้ปกครองมีส่วนร่วมในการส่งเสริมพัฒนาการเรียนรู้ของเด็ก อาทิ การพาเด็กไปชมนิทรรศการ ภูมิปัญญาท้องถิ่น การเข้าร่วมกิจกรรมเพื่อส่งเสริมประเพณีทางศาสนา ทั้งนี้ผู้บริหารมีการส่งเสริมและสนับสนุนครูและผู้ปกครองมีส่วนร่วมในการส่งเสริมพัฒนาการเรียนรู้ของเด็กอย่างใกล้ชิดและมีการแลกเปลี่ยน การเป็นชุมชนการเรียนรู้เพื่อส่งเสริมการ

อบรมเลี้ยงดูอย่างต่อเนื่อง และยังคงคล่องงานวิจัยของ สรวาทิ เฟิงศรีโคตร และจันทร์ชลิ มาพุทธ (2554) ได้ศึกษาวิจัยรูปแบบการมีส่วนร่วมของผู้ปกครองในการจัดการศึกษาปฐมวัย ด้านการอบรมเลี้ยงดูในฐานะผู้ปกครองเป็นแบบอย่างที่ดีในชีวิตประจำวัน คุณแลเด็กให้มาโรงเรียนอย่างสม่ำเสมอ ผู้ปกครองเข้ารับการอบรมสัมมนาเรื่องการเลี้ยงลูก การส่งเสริมเด็กที่โรงเรียนจัดขึ้น

2. ข้อเสนอแนะในการบริหารจัดการสถานพัฒนาเด็กปฐมวัยของศูนย์พัฒนาเด็กเล็กสังกัดองค์กรปกครองส่วนท้องถิ่น อำเภอกุเวียง จังหวัดขอนแก่น พบว่า 1) ผู้บริหารท้องถิ่น ครู บุคลากร และคณะกรรมการสถานพัฒนาเด็กปฐมวัยควรมีการประชุมจัดทำแผนการดำเนินงานและบริหารจัดการสถานพัฒนาเด็กปฐมวัยของศูนย์พัฒนาเด็กเล็กให้เป็นระบบ พร้อมทั้งมีการติดตาม ตรวจสอบ ปรับปรุง/แก้ไขและพัฒนาต่อไป 2) ผู้บริหารควรมีการจัดทำโครงสร้างการบริหารงานให้ชัดเจนเป็นระบบสัมพันธ์กันและต่อเนื่อง และ 3) สถานพัฒนาเด็กปฐมวัยควรมีการจัดอบรมการจัดทำหลักสูตรสถานพัฒนาเด็กปฐมวัยที่สอดคล้องกับหลักสูตรการศึกษาปฐมวัยของกระทรวงศึกษาธิการ พ.ศ.2560 กำหนดว่า หลักสูตรการศึกษาปฐมวัยมุ่งพัฒนาเด็กทุกคนให้ได้รับการพัฒนาด้านร่างกาย อารมณ์ จิตใจ สังคมและสติปัญญาอย่างมีคุณภาพและต่อเนื่อง โดยความร่วมมือระหว่างสถานศึกษา พ่อแม่ ครอบครัว ชุมชนและทุกฝ่ายที่เกี่ยวข้องกับการพัฒนาเด็ก สอดคล้องกับงานวิจัยของธนศพล อินทร์จันทร์ (2562) ได้ศึกษาแนวทางพัฒนาการจัดการศึกษาระดับปฐมวัยของศูนย์พัฒนาเด็กเล็กตามมาตรฐานสถานพัฒนาเด็กปฐมวัยแห่งชาติ พ.ศ. 2562 พบว่า การพัฒนาแนวทางการจัดการศึกษาระดับปฐมวัยของศูนย์พัฒนาเด็กเล็ก สังกัดองค์กรปกครองส่วนท้องถิ่นตามมาตรฐานสถานพัฒนาเด็กปฐมวัยแห่งชาติ ควรมีการกำหนดแผนในการดำเนินงานตามมาตรฐานอย่างเหมาะสมสอดคล้องกับบริบทของแต่ละพื้นที่ และควรเน้นกระบวนการมีส่วนร่วมของผู้มีส่วนเกี่ยวข้องทุกฝ่าย และควรมีการกำหนดแนวทางในการนิเทศ กำกับ ติดตาม ตลอดจนการประเมินผลการดำเนินงาน เพื่อนำไปใช้ในการพัฒนา ปรับปรุง แก้ไขต่อไป และสอดคล้องกับงานวิจัยของมลิวรรณ์ ภิรมย์รักษ์ (2561) ได้ศึกษาการพัฒนาแนวทางการดำเนินงานตามมาตรฐานศูนย์พัฒนาเด็กเล็ก สังกัดองค์กรปกครองส่วนท้องถิ่น จังหวัดมหาสารคาม พบว่า ผู้บริหารขององค์กรปกครองส่วนท้องถิ่น ควรให้ความสำคัญในเรื่องของการศึกษาโดยควรมีการกำหนดนโยบายให้ชัดเจน และให้ทุกภาคส่วนที่เกี่ยวข้องเข้ามามีส่วนร่วมในการพัฒนาการดำเนินงานและการจัดการศึกษาของศูนย์พัฒนาเด็กเล็กและพัฒนาให้เกิดเครือข่ายมากขึ้น

ข้อเสนอแนะในการนำไปใช้

ข้อเสนอแนะในการนำไปใช้ ผู้วิจัยได้นำข้อเสนอแนะที่มีความต้องการจำเป็นมากที่สุด คือ ด้านการบริหารจัดการอย่างเป็นระบบ ดังนี้

1) ผู้บริหารท้องถิ่น ครู บุคลากร และคณะกรรมการสถานพัฒนาเด็กปฐมวัยควรมีการประชุมจัดทำแผนการดำเนินงานและบริหารจัดการสถานพัฒนาเด็กปฐมวัยของศูนย์พัฒนาเด็กเล็กให้เป็นระบบ พร้อมทั้งมีการติดตาม/ตรวจสอบ ปรับปรุง/แก้ไข และพัฒนาต่อไป

- 2) ผู้บริหารควรมีการจัดทำโครงสร้างการบริหารงานให้ชัดเจนเป็นระบบสัมพันธ์กัน และต่อเนื่อง
- 3) สถานพัฒนาเด็กปฐมวัยควรมีการจัดอบรมการจัดทำหลักสูตรสถานพัฒนาเด็กปฐมวัย ที่สอดคล้องกับหลักสูตรการศึกษาปฐมวัยของกระทรวงศึกษาธิการ

ข้อเสนอแนะเพื่อการวิจัยครั้งต่อไป

- 1) ควรศึกษาแนวทางการเกี่ยวกับการบริหารจัดการสถานพัฒนาเด็กปฐมวัย ด้านการบริหารจัดการ อย่างเป็นระบบ ของศูนย์พัฒนาเด็กเล็ก สังกัดองค์กรปกครองส่วนท้องถิ่น อำเภอกุเวียง จังหวัดขอนแก่น
- 2) ควรศึกษาเกี่ยวกับการบริหารจัดการสถานพัฒนาเด็กปฐมวัยในสถานศึกษาของสังกัดองค์กรปกครองส่วนท้องถิ่นเขตอำเภออื่น หรือสถานศึกษาสังกัดอื่นที่จัดการศึกษาระดับปฐมวัย
- 3) ควรศึกษาเกี่ยวกับแนวทางการจัดประสบการณ์เด็กปฐมวัยให้สอดคล้องกับมาตรฐานสถานพัฒนาปฐมวัยแห่งชาติ พุทธศักราช 2562

เอกสารอ้างอิง

- กรมวิชาการ กระทรวงศึกษาธิการ. (2560). *หลักสูตรการศึกษาปฐมวัย พุทธศักราช 2560*. กรุงเทพมหานคร : โรงพิมพ์ชุมนุมสหกรณ์การเกษตรแห่งประเทศไทย จำกัด.
- กรมส่งเสริมการปกครองท้องถิ่น กระทรวงมหาดไทย. (2562). *มาตรฐานสถานพัฒนาเด็กปฐมวัยแห่งชาติ พุทธศักราช 2562*. กรุงเทพมหานคร.
- ธเนศพล อินทร์จันทร์. (2563). *แนวทางการจัดการศึกษาระดับปฐมวัยของศูนย์พัฒนาเด็กเล็กสังกัดองค์กรปกครองส่วนท้องถิ่น ตามมาตรฐานสถานพัฒนาเด็กปฐมวัยแห่งชาติ พ.ศ. 2562*. วารสาร มจร สังคมศาสตร์ปริทรรศน์, 9(4), 127-136
- บุญชม ศรีสะอาด. (2553). *การวิจัยเบื้องต้น*. พิมพ์ครั้งที่ 8, กรุงเทพมหานคร : สุวีริยาสาส์น
- ปิ่นพัฒน พันธ์จันทน์. (2561). *การส่งเสริมสุขภาพเด็กปฐมวัย*. ค้นเมื่อ 5 ตุลาคม 2563, จาก <https://www.gotoknow.org/posts/658164>.
- พนิดา ซาตยาภา. (2563). *การจัดการชั้นเรียนเด็กปฐมวัยในศตวรรษที่ 21*. วารสารบัณฑิตศึกษา มหาวิทยาลัยราชภัฏวไลยอลงกรณ์ ในพระบรมราชูปถัมภ์, 14(3), 223-240.
- พระราชบัญญัติการพัฒนาเด็กปฐมวัย พุทธศักราช 2562. (2562, 30 เมษายน), *ราชกิจจานุเบกษา*. เล่ม 136 ตอนที่ 56 ก.
- พรรณกร ไชยศรี และนิยดา เปี่ยมพีชนะ. (2563). *แนวทางการดำเนินงานตามมาตรฐานของศูนย์พัฒนาเด็กเล็ก สังกัดองค์กรปกครองส่วนท้องถิ่น ในเขตพื้นที่เทศบาลนครขอนแก่น*. วารสารวิชาการและวิจัย มหาวิทยาลัยภาคตะวันออกเฉียงเหนือ, 10(3), 136-150.

- ภาคิม จิระจตุรพรกุล. (2560). *แนวทางการจัดการศึกษาระดับปฐมวัยของศูนย์พัฒนาเด็กเล็ก*
สังกัด องค์การบริหารส่วนตำบลเชียงดาว ตามมาตรฐานศูนย์เด็กเล็กแห่งชาติ. (วิทยานิพนธ์
 ปริญญาครุศาสตรมหาบัณฑิต สาขาวิชาการบริหารการศึกษา บัณฑิตวิทยาลัย มหาวิทยาลัย
 ราชภัฏเชียงใหม่).
- ภาณุวิชญ์ เอี่ยมไพจิตร. (2561). *ความคาดหวังในการจัดการศึกษาของผู้ปกครองโรงเรียนอนุบาล*
เอกชนในอำเภอเมืองสมุทรปราการ จังหวัดสมุทรปราการ. (วิทยานิพนธ์ปริญญาศึกษาศาสตร
 มหาบัณฑิต สาขาวิชาการบริหารการศึกษา, มหาวิทยาลัยรามคำแหง).
- มลิวรรณ์ ภิรมย์รักษ์. (2561). *การพัฒนาแนวทางการดำเนินงานตามมาตรฐานของศูนย์พัฒนา*
เด็กเล็ก สังกัดองค์กรปกครองส่วนท้องถิ่น จังหวัดมหาสารคาม. (วิทยานิพนธ์ปริญญา
 การศึกษามหาบัณฑิต สาขาวิชาการบริหารการศึกษา, มหาวิทยาลัยมหาสารคาม)
- เรณู ลิ่วอิส. (2563). *ความต้องการจำเป็นในการพัฒนาการศึกษาระดับปฐมวัยของผู้บริหาร*
สถานศึกษาเอกชน สังกัด สำนักงานคณะกรรมการส่งเสริมการศึกษาเอกชน
จังหวัดขอนแก่น. (การค้นคว้าอิสระศึกษาศาสตรมหาบัณฑิต สาขาวิชาการบริหารการศึกษา,
 มหาวิทยาลัยภาคตะวันออกเฉียงเหนือ).
- วัชรภรณ์ ศรีโนนยาง. (2552). *การมีส่วนร่วมของผู้ปกครองในการส่งเสริมการเรียนรู้ของเด็กปฐมวัย*
ศูนย์พัฒนาเด็กเล็กในเขตอำเภอหนองเรือ จังหวัดขอนแก่น. (การค้นคว้าอิสระศึกษาศาสตร
 มหาบัณฑิต สาขาวิชาการบริหารการศึกษา, มหาวิทยาลัยภาคตะวันออกเฉียงเหนือ).
- สราวดี เพ็งศรีโคตร และจันทร์ชลี มาพุท. (2554). *รูปแบบการมีส่วนร่วมของผู้ปกครองในการจัด*
การศึกษาปฐมวัย. วารสารการศึกษาและพัฒนาสังคม. 7(1), 68-82.
- Taro Yamane (1973). *Statistics: An Introductory Analysis.* (3 rd Ed). New York. Harper
 and Row Publications.