



Research Articles

The Decision of People in the Yala Municipality to Elect the Mayor

การตัดสินใจเลือกตั้งนายกเทศมนตรีของประชาชนในเขตเทศบาลนครยะลา

มุฮัมมัดนาเซ กอร์ดร์¹, อับดุลอาซิ กะลุแปะ², อับดุลเลาะ อูมา³

Muhammad Nase Qader¹, Abdul Aziz Kalupae², Abdullah Uma³

1. Master's student in Political Science, Faculty of Arts and Social Sciences, Fatoni University.

นักศึกษาระดับปริญญาโท สาขาวิชารัฐศาสตร์ คณะศิลปศาสตร์และสังคมศาสตร์ มหาวิทยาลัยฟาฏอนี

2. Assist. Prof. Dr., Department of Political Science, Faculty of Arts and Social Sciences, Fatoni University.

ผศ.ดร. อาจารย์ประจำสาขาวิชารัฐศาสตร์ คณะศิลปศาสตร์และสังคมศาสตร์ มหาวิทยาลัยฟาฏอนี

3. Assist. Prof. Dr., Department of Political Science, Faculty of Arts and Social Sciences, Fatoni University.

ผศ.ดร. อาจารย์ประจำสาขาวิชารัฐศาสตร์ คณะศิลปศาสตร์และสังคมศาสตร์ มหาวิทยาลัยฟาฏอนี

Corresponding Author E-mail: muhammadnaseqaderqader@gmail.com

Received: February 15, 2026; Revised: February 30, 2026; Accepted: March 17, 2026

Abstract

This research is quantitative research with the following research objectives: (1) to study the factors that affect the decision of the people in the Yala Municipality, Yala Province to elect the mayor. (2) To compile problems and suggestions that affect the decision of the people in the Yala Municipality to elect the mayor. The sample group consisted of 400 people, and the data was collected using a questionnaire about factors influencing the decision to elect a mayor. The statistical methods used for data analysis included frequency distribution, percentage, mean, and standard deviation. The research findings revealed that: The decision-making process for electing the mayor of Yala Municipality, based on five factors, was at a moderate level. These factors included the qualifications of the candidate, personal relationships with the candidate, and financial and budgetary factors. Policy factors and benefit or return factors, respectively, were tested for differences in the average scores of factors influencing the public's decision to elect the mayor of Yala Municipality. Overall, when categorized by gender, there were overall differences. However, when considering age, education level, occupation, and average monthly



income, there were no overall differences when comparing factors influencing the decision of citizens in the Yala Municipality to elect the mayor. When categorized by gender, age, education level, occupation, and average monthly income, there were no overall differences, indicating that the decision to elect a mayor is interconnected across multiple dimensions, encompassing all five factors. To reflect that people's voting decisions are not based on a single factor, but rather on the result of multiple interconnected elements, transparency and fairness are essential.

Keywords: Factor; Decision; Mayor

บทคัดย่อ

การวิจัยครั้งนี้เป็นการวิจัยเชิงปริมาณ โดยมีวัตถุประสงค์เพื่อ (1) ศึกษาปัจจัยที่มีผลต่อการตัดสินใจเลือกตั้งนายกเทศมนตรีของประชาชนในเขตเทศบาลนครยะลา จังหวัดยะลา และ (2) ประมวลปัญหาและข้อเสนอแนะที่มีผลต่อการตัดสินใจเลือกตั้งนายกเทศมนตรีของประชาชนในเขตเทศบาลนครยะลา กลุ่มตัวอย่างจำนวน 400 คน เครื่องมือที่ใช้ในการเก็บรวบรวมข้อมูล ได้แก่ แบบสอบถามเกี่ยวกับปัจจัยที่มีผลต่อการตัดสินใจเลือกตั้งนายกเทศมนตรี สถิติที่ใช้ในการวิเคราะห์ข้อมูล ได้แก่ ค่าความถี่ ค่าร้อยละ ค่าเฉลี่ย และค่าส่วนเบี่ยงเบนมาตรฐาน

ผลการวิจัยพบว่า ปัจจัยที่มีผลต่อการตัดสินใจเลือกตั้งนายกเทศมนตรีของประชาชนในเขตเทศบาลนครยะลาโดยรวมทั้ง 5 ด้าน อยู่ในระดับปานกลาง ได้แก่ ปัจจัยด้านคุณสมบัติของผู้สมัคร ปัจจัยด้านความสัมพันธ์ส่วนบุคคลกับผู้สมัคร ปัจจัยด้านการเงินและงบประมาณ ปัจจัยด้านนโยบาย และปัจจัยด้านผลประโยชน์หรือผลตอบแทน ตามลำดับ เมื่อทดสอบความแตกต่างของค่าเฉลี่ยปัจจัยที่มีผลต่อการตัดสินใจเลือกตั้งนายกเทศมนตรี จำแนกตามเพศ พบว่าโดยรวมแตกต่างกันอย่างมีนัยสำคัญทางสถิติ ส่วนเมื่อจำแนกตามอายุ ระดับการศึกษา อาชีพ และรายได้เฉลี่ยต่อเดือน พบว่าโดยรวมไม่แตกต่างกันนอกจากนี้ ผลการวิจัยยังสะท้อนให้เห็นว่าการตัดสินใจเลือกตั้งนายกเทศมนตรีของประชาชนมีความเชื่อมโยงกันในหลายมิติ โดยมีได้พิจารณาเพียงปัจจัยใดปัจจัยหนึ่ง แต่เป็นผลจากองค์ประกอบหลายด้านที่ส่งผลร่วมกัน ซึ่งควรนำไปสู่การส่งเสริมกระบวนการเลือกตั้งที่โปร่งใส เป็นธรรม และมีประสิทธิภาพ

คำสำคัญ : ปัจจัย; การตัดสินใจ; นายกเทศมนตรี



บทนำ

เทศบาลเป็นหน่วยการปกครองส่วนท้องถิ่นที่เกิดขึ้นภายหลังการเปลี่ยนแปลงการปกครอง พ.ศ. 2475 โดยมีการตราพระราชบัญญัติจัดระเบียบเทศบาล พ.ศ. 2476 เพื่อวางรากฐานการปกครองท้องถิ่นในระบอบประชาธิปไตย ต่อมาได้มีการปรับปรุงเป็นพระราชบัญญัติเทศบาล พ.ศ. 2496 และมีการแก้ไขเพิ่มเติมอย่างต่อเนื่องจนถึงฉบับที่ 12 พ.ศ. 2546 เพื่อเพิ่มประสิทธิภาพในการจัดบริการสาธารณะให้สอดคล้องกับความต้องการของประชาชนในท้องถิ่น (สง่า พันธุ์หนองหว้า, 2554)

การเลือกตั้งนายกเทศมนตรีถือเป็นกลไกสำคัญของการปกครองท้องถิ่นในระบอบประชาธิปไตย ภายใต้แนวคิดการกระจายอำนาจจากส่วนกลางสู่ท้องถิ่น ซึ่งเปิดโอกาสให้ประชาชนมีส่วนร่วมในการกำหนดทิศทางการบริหารและการพัฒนาพื้นที่ของตนเองอย่างแท้จริง การตัดสินใจเลือกตั้งของประชาชนจึงสะท้อนถึงความคาดหวัง ความพึงพอใจ และการประเมินศักยภาพของผู้สมัครในหลายมิติ (วิสุทธิ์ โพธิ์แท่น, 2556) เทศบาลนครยะลาเป็นองค์กรปกครองส่วนท้องถิ่นระดับเทศบาลนครที่มีบทบาทสำคัญในการพัฒนาเมือง การจัดบริการสาธารณะ และการยกระดับคุณภาพชีวิตของประชาชนในพื้นที่เขตเมือง โดยเฉพาะในบริบทของจังหวัดชายแดนภาคใต้ ซึ่งมีความหลากหลายทางวัฒนธรรม ศาสนา และบริบททางสังคมที่ซับซ้อน ทำให้กระบวนการตัดสินใจเลือกตั้งมีความละเอียดอ่อนและมีปัจจัยแวดล้อมที่หลากหลายเข้ามาเกี่ยวข้อง

ปัจจัยที่มีผลต่อการตัดสินใจเลือกตั้งนายกเทศมนตรีของประชาชนอาจประกอบด้วยหลายด้าน เช่น ด้านคุณสมบัติของผู้สมัคร ด้านนโยบาย ด้านความสัมพันธ์ส่วนบุคคล ด้านการเงินและงบประมาณ และด้านผลประโยชน์หรือผลตอบแทน ซึ่งล้วนเป็นองค์ประกอบที่ส่งผลต่อพฤติกรรมการเลือกตั้งของประชาชน (นพเมศร์ เจริญนพพงศ์, 2556; รัชพล พุทธรักษา, 2556) หากการตัดสินใจเลือกตั้งตั้งอยู่บนฐานข้อมูลที่ไม่ครบถ้วน หรือได้รับอิทธิพลจากปัจจัยที่ไม่เหมาะสม อาจส่งผลกระทบต่อประสิทธิภาพในการบริหารงานขององค์กรปกครองส่วนท้องถิ่นในระยะยาว นอกจากนี้ งานวิจัยที่ผ่านมาได้ชี้ให้เห็นว่าปัจจัยด้านความสัมพันธ์ส่วนบุคคลและผลประโยชน์มีอิทธิพลต่อพฤติกรรมการเลือกตั้งในระดับท้องถิ่นอย่างมีนัยสำคัญ (บุญฤทธิ์ โชคอุดมพร, 2556) ขณะที่ปัจจัยด้านนโยบายและความสามารถในการบริหารจัดการงบประมาณก็มีบทบาทสำคัญต่อความเชื่อมั่นของประชาชน (สมชาย วุฒิพิมลวิทยา, 2559; กชกร เดชะคำภู และคณะ, 2563)

จากความเป็นมาและความสำคัญดังกล่าว ผู้วิจัยจึงสนใจศึกษาปัจจัยที่มีผลต่อการตัดสินใจเลือกตั้งนายกเทศมนตรีของประชาชนในเขตเทศบาลนครยะลา ซึ่งในบริบทจริงพบว่าผู้ดำรงตำแหน่งเดิมได้รับการเลือกตั้งอย่างต่อเนื่องหลายสมัย อันอาจสะท้อนถึงความเชื่อมั่นของประชาชนต่อผลงานที่ผ่านมา หรืออาจเกิดจากข้อจำกัดด้านการแข่งขันทางการเมือง งานวิจัยนี้จึงมุ่งศึกษาปัจจัยที่เกี่ยวข้องอย่างเป็นระบบ เพื่อให้ได้ข้อมูลเชิงประจักษ์สำหรับการพัฒนากระบวนการเลือกตั้งและการบริหารท้องถิ่นให้มีประสิทธิภาพและยั่งยืน



วัตถุประสงค์ของการวิจัย

1. เพื่อศึกษาปัจจัยที่มีผลต่อการตัดสินใจเลือกตั้งนายกเทศมนตรีของประชาชนในเขตเทศบาลนครยะลา
2. เพื่อประมวลปัญหาและข้อเสนอแนะที่มีผลต่อการตัดสินใจเลือกตั้งนายกเทศมนตรีของประชาชนในเขตเทศบาลนครยะลา

วิธีดำเนินการวิจัย

การวิจัยครั้งนี้เป็นการวิจัยเชิงปริมาณ (Quantitative Research) โดยมีรายละเอียดดังนี้

1. ประชากร

ประชากรที่ใช้ในการวิจัย ได้แก่ ประชาชนผู้มีสิทธิเลือกตั้งนายกเทศมนตรีในเขตเทศบาลนครยะลา ครอบคลุมเขตเลือกตั้งที่ 1-4 รวมทั้งสิ้น 41,944 คน

2. กลุ่มตัวอย่าง

กลุ่มตัวอย่างจำนวน 400 คน ได้มาจากการคำนวณตามสูตรของ Yamane (1973) ที่ระดับความเชื่อมั่น 95% และใช้วิธีการสุ่มตัวอย่างแบบแบ่งชั้น (Stratified Sampling) ตามเขตเลือกตั้งที่ 1-4 เพื่อให้กลุ่มตัวอย่างมีความเป็นตัวแทนของประชากรอย่างเหมาะสม

3. ตัวแปรที่ศึกษา

ตัวแปรอิสระ ได้แก่ เพศ อายุ ระดับการศึกษา อาชีพ และรายได้เฉลี่ยต่อเดือน
ตัวแปรตาม ได้แก่ ปัจจัยที่มีผลต่อการตัดสินใจเลือกตั้ง 5 ด้าน ประกอบด้วย

ด้านคุณสมบัติของผู้สมัคร

ด้านนโยบาย

ด้านผลประโยชน์หรือผลตอบแทน

ด้านความสัมพันธ์ส่วนบุคคลกับผู้สมัคร

ด้านการเงินและงบประมาณ

4. เครื่องมือที่ใช้ในการวิจัย

เครื่องมือที่ใช้ในการวิจัย ได้แก่ แบบสอบถาม แบ่งออกเป็น 3 ตอน ได้แก่

4.1 ข้อมูลทั่วไปของผู้ตอบแบบสอบถาม (ลักษณะแบบปลายปิด)



4.2 ปัจจัยที่มีผลต่อการตัดสินใจเลือกตั้ง (แบบมาตราประมาณค่า)

4.3 ข้อคิดเห็นและข้อเสนอแนะเพิ่มเติม (แบบปลายเปิด)

แบบสอบถามได้รับการตรวจสอบความตรงเชิงเนื้อหา (Content Validity) โดยผู้ทรงคุณวุฒิ จำนวน 3 ท่าน โดยมีค่าดัชนีความสอดคล้อง (IOC) อยู่ระหว่าง 0.67–1.00 และนำไปทดลองใช้ (Try-out) กับกลุ่มตัวอย่างที่มีลักษณะใกล้เคียง จำนวน 30 คน ได้ค่าความเชื่อมั่นของแบบสอบถาม (Cronbach's Alpha) เท่ากับ 0.89 ซึ่งอยู่ในระดับสูง

5. การเก็บรวบรวมข้อมูล

ผู้วิจัยดำเนินการขอความอนุเคราะห์จากเทศบาลนครยะลาในการเก็บรวบรวมข้อมูล โดยใช้แบบสอบถามจำนวน 400 ชุด และตรวจสอบความสมบูรณ์ก่อนนำไปวิเคราะห์ข้อมูลด้วยโปรแกรมสำเร็จรูปทางสถิติ

6. การวิเคราะห์ข้อมูล

การวิเคราะห์ข้อมูลแบ่งออกเป็น 2 ส่วน ได้แก่

1. สถิติเชิงพรรณนา ได้แก่ ความถี่ ร้อยละ ค่าเฉลี่ย ส่วนเบี่ยงเบนมาตรฐาน
2. สถิติเชิงอนุมาน ได้แก่ t-test เพื่อทดสอบความแตกต่างระหว่างเพศ One-way ANOVA เพื่อทดสอบความแตกต่างตามอายุ การศึกษา อาชีพ และรายได้

ผลการวิจัย

ผลการวิเคราะห์ข้อมูลเกี่ยวกับการตัดสินใจเลือกตั้งนายกเทศมนตรีของประชาชนในเขตเทศบาลนครยะลา จังหวัดยะลา สามารถสรุปผลได้ดังนี้

1. ข้อมูลทั่วไปของกลุ่มตัวอย่าง

กลุ่มตัวอย่างส่วนใหญ่เป็นเพศหญิง จำนวน 211 คน คิดเป็นร้อยละ 52.8 และเพศชาย จำนวน 189 คน คิดเป็นร้อยละ 47.3 โดยมีอายุระหว่าง 31–40 ปี มากที่สุด คิดเป็นร้อยละ 28.8 รองลงมา ได้แก่ ช่วงอายุ 41–50 ปี และ 51–60 ปี จำนวน 87 คน คิดเป็นร้อยละ 21.8 และกลุ่มอายุ 61 ปีขึ้นไปมีจำนวนน้อยที่สุด คือ 37 คน คิดเป็นร้อยละ 9.2

ด้านระดับการศึกษา พบว่าส่วนใหญ่มีการศึกษาระดับปริญญาตรี จำนวน 110 คน คิดเป็นร้อยละ 27.5 รองลงมา ได้แก่ ระดับมัธยมศึกษา/ปวช. จำนวน 97 คน คิดเป็นร้อยละ 24.3 ระดับอนุปริญญา จำนวน 83 คน คิดเป็นร้อยละ 20.8 และต่ำที่สุดคือไม่ได้ศึกษา จำนวน 51 คน คิดเป็นร้อยละ 12.8



ด้านอาชีพ พบว่าส่วนใหญ่ประกอบอาชีพธุรกิจส่วนตัว/ค้าขาย จำนวน 262 คน คิดเป็นร้อยละ 65.5 รองลงมา ได้แก่ เกษตรกร จำนวน 100 คน คิดเป็นร้อยละ 25.0 พนักงานบริษัทเอกชน จำนวน 30 คน คิดเป็นร้อยละ 7.5 และข้าราชการมีจำนวนน้อยที่สุด จำนวน 7 คน คิดเป็นร้อยละ 2.0

สำหรับรายได้เฉลี่ยต่อเดือน พบว่าส่วนใหญ่มีรายได้ 15,001–20,000 บาท จำนวน 291 คน คิดเป็นร้อยละ 72.8 รองลงมา ได้แก่ มากกว่า 20,001 บาท จำนวน 82 คน คิดเป็นร้อยละ 20.5 รายได้น้อยกว่า 10,000 บาท จำนวน 15 คน คิดเป็นร้อยละ 3.8 และรายได้ 10,001–15,000 บาท มีจำนวนน้อยที่สุด จำนวน 8 คน คิดเป็นร้อยละ 3.0

2. ปัจจัยที่มีผลต่อการตัดสินใจเลือกตั้งนายกเทศมนตรี

ตารางที่ 1 ปัจจัยที่มีผลต่อการตัดสินใจเลือกตั้งนายกเทศมนตรีของประชาชนในเขตเทศบาลนครยะลา

ลำดับ	ปัจจัย	ค่าเฉลี่ย (\bar{X})	ส่วนเบี่ยงเบน มาตรฐาน (S.D.)	ระดับความ คิดเห็น
1	ด้านคุณสมบัติของผู้สมัคร	3.25	0.84	มาก
2	ด้านความสัมพันธ์ส่วนบุคคลกับผู้สมัคร	3.17	0.88	ปานกลาง
3	ด้านการเงินและงบประมาณ	2.79	1.23	ปานกลาง
4	ด้านนโยบาย	2.72	1.25	ปานกลาง
5	ด้านผลประโยชน์หรือผลตอบแทน	2.30	0.81	ปานกลาง
รวม	ภาพรวม	3.09	0.88	ปานกลาง

โดยรวมพบว่าอยู่ในระดับปานกลาง (\bar{X} = 3.09, S.D. = 0.88) เมื่อพิจารณาเป็นรายด้าน พบว่า ปัจจัยด้านคุณสมบัติของผู้สมัคร อยู่ในระดับมาก (\bar{X} = 3.25, S.D. = 0.84) รองลงมา ได้แก่ ปัจจัยด้านความสัมพันธ์ส่วนบุคคลกับผู้สมัคร (\bar{X} = 3.17, S.D. = 0.88) ปัจจัยด้านการเงินและงบประมาณ อยู่ในระดับปานกลาง (\bar{X} = 2.79, S.D. = 1.23) ปัจจัยด้านนโยบาย (\bar{X} = 2.72, S.D. = 1.25) และปัจจัยด้านผลประโยชน์หรือผลตอบแทน มีค่าเฉลี่ยต่ำที่สุด อยู่ในระดับปานกลาง (\bar{X} = 2.30, S.D. = 0.81) ตามลำดับ



3. การทดสอบสมมติฐานความแตกต่างของปัจจัย

ผลการทดสอบความแตกต่างของค่าเฉลี่ยปัจจัยที่มีผลต่อการตัดสินใจเลือกตั้งนายกเทศมนตรี จำแนกตามเพศ พบว่า โดยรวมมีความแตกต่างกัน ส่วนเมื่อจำแนกตามอายุ ระดับการศึกษา อาชีพ และรายได้เฉลี่ยต่อเดือน พบว่าโดยรวมไม่แตกต่างกัน ผลการทดสอบสมมติฐานพบว่า

- 1) เพศที่แตกต่างกันมีผลต่อการตัดสินใจเลือกตั้งนายกเทศมนตรีอย่างมีนัยสำคัญทางสถิติที่ระดับ 0.05
- 2) ขณะที่อายุ ระดับการศึกษา อาชีพ และรายได้เฉลี่ยต่อเดือน ไม่พบความแตกต่างอย่างมีนัยสำคัญทางสถิติ

4. ปัญหาและข้อเสนอแนะจากการวิจัย

ผลการศึกษาชี้ให้เห็นว่าการตัดสินใจเลือกตั้งนายกเทศมนตรีของประชาชนมีความเชื่อมโยงกันในหลายมิติ ได้แก่ ด้านคุณสมบัติของผู้สมัคร ด้านนโยบาย ด้านผลประโยชน์หรือผลตอบแทน ด้านความสัมพันธ์ส่วนบุคคล และด้านการเงินและงบประมาณ ซึ่งสะท้อนว่าการตัดสินใจมีได้ขึ้นอยู่กับปัจจัยใดปัจจัยหนึ่งเพียงอย่างเดียว แต่เป็นผลจากองค์ประกอบหลายด้านร่วมกัน

ทั้งนี้ ยังสะท้อนถึงความจำเป็นในการยกระดับคุณภาพของผู้สมัครและกระบวนการเลือกตั้ง โดยควรส่งเสริมให้ผู้สมัครมีคุณสมบัติ ความรู้ ความสามารถ และคุณธรรม ควบคู่กับการนำเสนอนโยบายที่ชัดเจน โปร่งใส และสามารถปฏิบัติได้จริง

อภิปรายผลการวิจัย

จากการศึกษาปัจจัยที่มีผลต่อการตัดสินใจเลือกตั้งนายกเทศมนตรีของประชาชนในเขตเทศบาลนครยะลา สามารถอภิปรายผลได้ดังนี้

1. ปัจจัยด้านคุณสมบัติของผู้สมัคร

ผลการวิจัยพบว่าปัจจัยด้านคุณสมบัติของผู้สมัครมีอิทธิพลในระดับมาก สะท้อนให้เห็นว่าประชาชนให้ความสำคัญกับคุณลักษณะส่วนบุคคลของผู้สมัคร เช่น ความซื่อสัตย์ ความน่าเชื่อถือ ประสบการณ์ทางการเมือง และภาพลักษณ์ทางสังคม ซึ่งสอดคล้องกับงานวิจัยของนพเมศร์ เจริญนพวงศ์ (2556) รัชพล พุทธิรักษา (2556) และบุญฤทธิ์ โชคอุดมพร (2556) ที่พบว่าผู้มีสิทธิเลือกตั้งมักใช้คุณลักษณะของผู้สมัครเป็นเกณฑ์สำคัญในการตัดสินใจ ในเชิงทฤษฎี ผลดังกล่าวสามารถอธิบายได้ด้วยแนวคิดพฤติกรรมกรรมการเลือกตั้งที่เน้น “Candidate-Centered Voting” ซึ่งมองว่าผู้มีสิทธิเลือกตั้งให้ความสำคัญกับตัวบุคคลมากกว่านโยบาย โดยเฉพาะในบริบทการเมืองท้องถิ่นของไทย (วิสุทธิ์ โปธิแทน, 2556)



ในบริบทของจังหวัดยะลา ซึ่งเป็นพื้นที่ที่มีความสัมพันธ์ทางสังคมเข้มแข็งและมีโครงสร้างชุมชนแบบใกล้ชิด การที่ผู้สมัครมีบทบาทในชุมชนและได้รับการยอมรับจึงกลายเป็นทุนทางสังคม (Social Capital) ที่ส่งผลต่อการตัดสินใจเลือกตั้งอย่างมีนัยสำคัญ งานวิจัยนี้ชี้ให้เห็นว่า “คุณสมบัติของผู้สมัคร” ไม่ได้เป็นเพียงปัจจัยเชิงบุคคล แต่เป็นการผสมผสานระหว่างทุนทางสังคมและความน่าเชื่อถือเชิงสถาบัน ซึ่งมีบทบาทเด่นในบริบทการเมืองท้องถิ่นชายแดนใต้

2. ปัจจัยด้านความสัมพันธ์ส่วนบุคคล

ผลการศึกษาพบว่าความสัมพันธ์ส่วนบุคคล เช่น เครือญาติ เพื่อน หรือเครือข่ายทางสังคม มีอิทธิพลต่อการตัดสินใจเลือกตั้งในระดับปานกลาง ซึ่งสอดคล้องกับงานของบุญฤทธิ์ โชคอุดมพร (2556) อย่างไรก็ตาม ผลการวิจัยยังสะท้อนให้เห็นว่าประชาชนไม่ได้พึ่งพาความสัมพันธ์เพียงอย่างเดียว แต่ยังคงใช้ดุลยพินิจในการประเมินความสามารถของผู้สมัครร่วมด้วย ซึ่งสอดคล้องกับแนวคิด Rational Choice Theory ที่มองว่าผู้มีสิทธิเลือกตั้งจะประเมินทางเลือกบนพื้นฐานของประโยชน์และเหตุผล ในบริบทของจังหวัดยะลา ความสัมพันธ์ทางสังคมมีลักษณะเฉพาะที่ผูกโยงกับโครงสร้างชุมชน ศาสนา และผู้นำท้องถิ่น ซึ่งทำให้ความสัมพันธ์ส่วนบุคคลยังคงมีบทบาท แต่ไม่ได้อธิบายการตัดสินใจทั้งหมด พฤติกรรมการเลือกตั้งในพื้นที่นี้มีลักษณะ “Hybrid Voting Behavior” คือ เป็นการผสมผสานระหว่างความสัมพันธ์ทางสังคมและการตัดสินใจเชิงเหตุผล

3. ปัจจัยด้านการเงินและงบประมาณ

ผลการวิจัยพบว่าประชาชนให้ความสำคัญกับความโปร่งใสและประสิทธิภาพในการบริหารงบประมาณ ซึ่งสะท้อนถึงความคาดหวังต่อการบริหารงานขององค์กรปกครองส่วนท้องถิ่นให้เกิดความคุ้มค่าและตรวจสอบได้ผลดังกล่าวสอดคล้องกับแนวคิดการบริหารกิจการบ้านเมืองที่ดี (Good Governance) และงานวิจัยของกชกร เดชะคำภู และคณะ (2563) ที่เน้นบทบาทขององค์กรปกครองส่วนท้องถิ่นในการพัฒนาคุณภาพชีวิตของประชาชน ในเชิงพฤติกรรมการเลือกตั้ง ปัจจัยนี้สะท้อนถึงการเปลี่ยนผ่านจาก “การเมืองแบบอุปถัมภ์” ไปสู่ “การเมืองเชิงนโยบายและประสิทธิภาพ” ประชาชนในพื้นที่มีแนวโน้มให้ความสำคัญกับ “ความโปร่งใสเชิงโครงสร้าง” มากกว่าผลประโยชน์เฉพาะหน้า ซึ่งเป็นสัญญาณของการพัฒนาประชาธิปไตยในระดับท้องถิ่น

4. ปัจจัยด้านนโยบาย

ผลการวิจัยพบว่านโยบายที่มีความชัดเจน เป็นรูปธรรม และสามารถปฏิบัติได้จริง เป็นปัจจัยสำคัญที่ส่งผลต่อการตัดสินใจเลือกตั้งนายกเทศมนตรีของประชาชนในเขตเทศบาลนครยะลา ซึ่งสอดคล้องกับงานวิจัยของสมชาย วุฒิมลลิวทยา (2559) ที่ชี้ให้เห็นว่าผู้มีสิทธิเลือกตั้งให้ความสำคัญกับนโยบายที่มีความเป็นไปได้และสามารถตอบโจทย์ปัญหาของพื้นที่ ในเชิงทฤษฎี ผลการศึกษานี้สามารถอธิบายได้ด้วยกรอบแนวคิด Rational



Choice Theory ซึ่งมองว่าผู้มีสิทธิเลือกตั้งเป็น “ผู้กระทำการอย่างมีเหตุผล” (Rational Actor) ที่ประเมินทางเลือกโดยพิจารณาผลประโยชน์และความคุ้มค่าสูงสุด (utility maximization) นโยบายจึงกลายเป็น “ข้อมูลเชิงเหตุผล” ที่ประชาชนใช้ในการตัดสินใจเลือกผู้สมัครที่มีศักยภาพในการตอบสนองความต้องการของตนเองและชุมชนได้ดีที่สุด

ข้อค้นพบที่สำคัญซึ่งสะท้อน “พัฒนาการเชิงองค์ความรู้ใหม่” คือ ในบริบทของพื้นที่จังหวัดยะลา นโยบายไม่ได้มีบทบาทเพียงในฐานะ “เครื่องมือทางการเมือง” (political instrument) เท่านั้น แต่ยังทำหน้าที่เป็น “ตัวชี้วัดความน่าเชื่อถือเชิงปฏิบัติ” (pragmatic credibility indicator) ของผู้สมัคร กล่าวคือ ประชาชนไม่ได้พิจารณาเพียงเนื้อหาของนโยบาย แต่ให้ความสำคัญกับ “ความเป็นไปได้จริง” (feasibility) และ “ความสอดคล้องกับบริบทพื้นที่” (contextual relevance) โดยเฉพาะนโยบายที่เกี่ยวข้องกับ การพัฒนาเศรษฐกิจฐานราก ความมั่นคงในชีวิตและทรัพย์สิน และการยกระดับคุณภาพชีวิต ซึ่งล้วนเป็น “ปัญหาเชิงโครงสร้างเฉพาะพื้นที่” ของจังหวัดชายแดนภาคใต้ (วิสุทธิ โปธิแทน, 2556; สง่า พันธุ์หนองหว่า, 2554)

ดังนั้น องค์ความรู้ใหม่จากการศึกษานี้สามารถสังเคราะห์ได้ว่า

“นโยบายในบริบทการเมืองท้องถิ่นยะลาไม่ได้เป็นเพียงข้อเสนอเชิงนามธรรม แต่เป็นกลไกในการประเมินศักยภาพเชิงปฏิบัติของผู้สมัคร ซึ่งสะท้อนการตัดสินใจเชิงเหตุผลที่ผสมผสานกับบริบททางสังคมและความมั่นคง”

5. ปัจจัยด้านผลประโยชน์หรือผลตอบแทน

ผลการวิจัยพบว่าปัจจัยด้านผลประโยชน์หรือผลตอบแทนมีค่าเฉลี่ยต่ำที่สุดเมื่อเทียบกับปัจจัยอื่น ๆ ซึ่งสอดคล้องกับงานวิจัยของนพเมศร์ เจริญนพวงศ์ (2556) และบุญฤทธิ์ โชคอุดมพร (2556) ที่พบว่าประชาชนให้ความสำคัญกับคุณภาพของผู้สมัครและการพัฒนาท้องถิ่นมากกว่าผลประโยชน์เฉพาะหน้า

ในเชิงทฤษฎี ผลการศึกษานี้สะท้อน “การเปลี่ยนผ่านเชิงโครงสร้างของวัฒนธรรมทางการเมือง” จากรูปแบบ Clientelism (ระบบอุปถัมภ์/แลกเปลี่ยนผลประโยชน์) ไปสู่ Programmatic Politics (การเมืองเชิงนโยบาย) กล่าวคือ ในอดีต การตัดสินใจเลือกตั้งอาจตั้งอยู่บนความสัมพันธ์เชิงอุปถัมภ์ การให้ผลประโยชน์ หรือการแลกเปลี่ยนเชิงวัตถุ แต่ผลการศึกษานี้ชี้ให้เห็นว่า ประชาชนในพื้นที่เทศบาลนครยะลามีแนวโน้มให้ความสำคัญกับ “ผลประโยชน์ระยะยาว” (long-term collective benefits) มากกว่าผลประโยชน์เฉพาะหน้า (short-term individual gains)

นอกจากนี้ ยังสะท้อนถึง “การพัฒนาวุฒิภาวะทางการเมืองของประชาชน” (political maturity) ซึ่งสอดคล้องกับแนวคิดการพัฒนาการเมืองในระดับท้องถิ่น (วิสุทธิ โปธิแทน, 2556) ที่ชี้ว่า เมื่อประชาชนมีประสบการณ์ทางการเมืองมากขึ้น จะมีแนวโน้มตัดสินใจบนฐานของเหตุผล ความโปร่งใส และประโยชน์ส่วนรวม

ในมิติของ “การสร้างองค์ความรู้ใหม่” ผลการศึกษานี้เสนอว่า



“แม้บริบทพื้นที่ชายแดนภาคใต้จะมีความซับซ้อนทางสังคมและวัฒนธรรม แต่พฤติกรรมกรรมการเลือกตั้งของประชาชนได้พัฒนาไปสู่รูปแบบที่ให้ความสำคัญกับประสิทธิภาพเชิงนโยบายมากกว่าการแลกเปลี่ยนผลประโยชน์ส่วนบุคคล”

กล่าวอีกนัยหนึ่ง คือ การลดบทบาทของ Clientelism ไม่ได้เกิดจากการหายไปของระบบอุปถัมภ์โดยสิ้นเชิง แต่เป็น “การถูกแทนที่เชิงสัมพัทธ์” (relative displacement) โดยปัจจัยด้านนโยบายและคุณภาพผู้สมัคร

6. ความแตกต่างตามเพศและตัวแปรอื่น

ผลการวิจัยพบว่าเพศมีผลต่อการตัดสินใจเลือกตั้งอย่างมีนัยสำคัญ ขณะที่ตัวแปรอื่นไม่แตกต่าง ซึ่งสะท้อนว่าบทบาททางเพศอาจมีอิทธิพลต่อทัศนคติและพฤติกรรมทางการเมือง ในขณะที่ปัจจัยด้านอายุ การศึกษา และรายได้ที่ไม่แตกต่าง อาจสะท้อนถึง “ความเป็นเอกภาพทางการรับรู้ทางการเมือง” ของประชาชนในพื้นที่เดียวกัน พฤติกรรมการเลือกตั้งในพื้นที่มีลักษณะ “Shared Political Perception” ซึ่งลดความแตกต่างทางโครงสร้างประชากร

องค์ความรู้ที่ได้จากการวิจัย

งานวิจัยนี้มีส่วนช่วยในการอธิบายพฤติกรรมกรรมการเลือกตั้งในบริบทของพื้นที่ชายแดนภาคใต้ โดยชี้ให้เห็นว่าการตัดสินใจของประชาชนไม่ได้ขึ้นอยู่กับปัจจัยด้านใดด้านหนึ่งเพียงอย่างเดียว แต่เป็นผลจากการผสมผสานระหว่างปัจจัยเชิงเหตุผลและปัจจัยทางสังคมวัฒนธรรม ซึ่งเป็นการขยายองค์ความรู้ด้านพฤติกรรมการเมืองในระดับท้องถิ่นของประเทศไทย

งานวิจัยนี้นำไปสู่ข้อค้นพบสำคัญว่า

การตัดสินใจเลือกตั้งของประชาชนในเทศบาลนครยะลาเป็น “แบบผสมผสาน” (Integrated Voting Behavior) ระหว่าง การผสมผสานของ 3 ปัจจัยหลักที่มีผลต่อการตัดสินใจเลือกตั้งของประชาชนในเทศบาลนครยะลา ได้แก่

1. **เหตุผล (Rational)** การเปรียบเทียบเชิงเหตุและผลที่พิจารณาถึงความรู้ ความสามารถ ผลงานที่ผ่านมา นโยบาย และประโยชน์ที่คาดว่าจะได้รับจากผู้สมัครหรือพรรคการเมือง เพื่อตอบสนองความต้องการและปัญหาของประชาชนอย่างตรงจุด

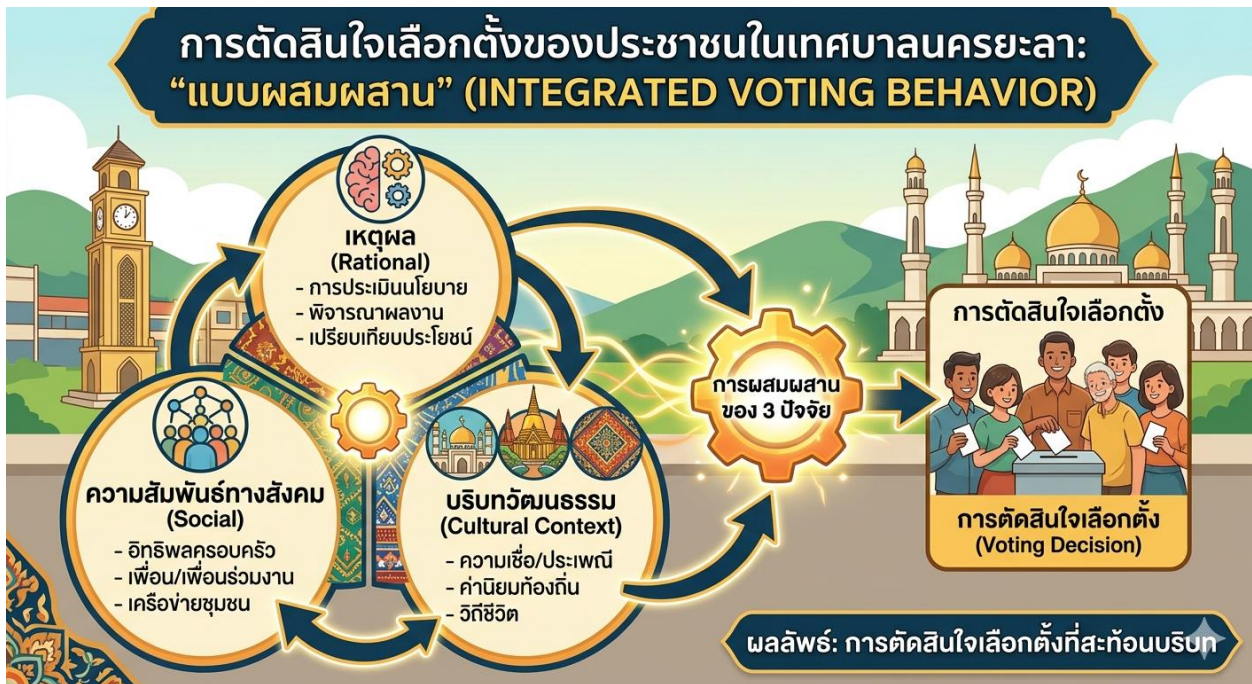
2. **ความสัมพันธ์ทางสังคม (Social)** อิทธิพลที่เกิดจากเครือข่ายความสัมพันธ์รอบตัว ไม่ว่าจะเป็นสมาชิกในครอบครัว เพื่อนสนิท เครือญาติ เพื่อนร่วมงาน หรือคนในชุมชน ที่มีบทบาทในการแลกเปลี่ยนข้อมูล และโน้มน้าวการตัดสินใจ



3. บริบทวัฒนธรรม (Cultural Context) ผลกระทบจากวิถีชีวิต ความเชื่อ ประเพณี และค่านิยมที่เป็นเอกลักษณ์ของท้องถิ่น ซึ่งเป็นกรอบความคิดที่หล่อหลอมความรู้สึกผูกพันและแนวทางการตัดสินใจเลือกตั้งให้สอดคล้องกับวัฒนธรรมของชุมชน

ซึ่งเป็นการขยายองค์ความรู้ด้านพฤติกรรมกรรมการเลือกตั้งในบริบทพื้นที่ชายแดนภาคใต้ของประเทศไทย เมื่อพิจารณาร่วมกันระหว่างปัจจัยด้านนโยบายและปัจจัยด้านผลประโยชน์ สามารถสังเคราะห์เป็นองค์ความรู้ใหม่ได้ว่า “พฤติกรรมกรรมการตัดสินใจเลือกตั้งในระดับท้องถิ่นของประชาชนในเขตเทศบาลนครยะลา กำลังเปลี่ยนผ่านจาก ‘การเมืองเชิงอุปถัมภ์’ ไปสู่ ‘การเมืองเชิงเหตุผลและนโยบาย’ โดยมี ‘นโยบายที่ปฏิบัติได้จริง’ เป็นตัวแปรหลักในการกำหนดความน่าเชื่อถือของผู้สมัคร และลดบทบาทของผลประโยชน์เฉพาะหน้าในการตัดสินใจ”

ซึ่งองค์ความรู้นี้สามารถต่อยอดไปสู่การพัฒนา โมเดลพฤติกรรมกรรมการเลือกตั้งเชิงบริบท (Contextual Voting Behavior Model) ในพื้นที่ที่มีความเฉพาะทางสังคมและความมั่นคง เช่น จังหวัดชายแดนภาคใต้ต่อไป



แผนภาพที่ 1 องค์ความรู้ที่ได้จากการวิจัย
(ภาพสร้างโดย Gimini, 2026)



ข้อเสนอแนะสำหรับการนำผลการวิจัยไปใช้

ผู้สมัครควรนำผลการวิจัยไปใช้ในการกำหนดนโยบายและกลยุทธ์การหาเสียง โดยเน้นความโปร่งใสและสอดคล้องกับความต้องการของประชาชน

1. เทศบาลควรใช้ข้อมูลเพื่อพัฒนาการบริหารงาน โดยเฉพาะด้านงบประมาณและการมีส่วนร่วมของประชาชน
2. หน่วยงานที่เกี่ยวข้องควรส่งเสริมการเลือกตั้งที่สุจริต โปร่งใส และให้ความรู้แก่ประชาชน
3. ประชาชนควรพิจารณาเลือกผู้สมัครจากคุณสมบัติและความสามารถ มากกว่าผลประโยชน์ระยะสั้น

ข้อเสนอแนะเพื่อการวิจัยในครั้งต่อไป

1. ควรขยายขอบเขตพื้นที่ศึกษาไปยังเทศบาลอื่น ๆ ในจังหวัดยะลา หรือพื้นที่ในจังหวัดชายแดนภาคใต้ เพื่อเปรียบเทียบความแตกต่างของปัจจัยที่มีผลต่อการตัดสินใจเลือกตั้งนายกเทศมนตรีในแต่ละบริบทพื้นที่ ซึ่งจะช่วยให้ได้ข้อค้นพบที่ครอบคลุม และสามารถอธิบายพฤติกรรมกรรมการเลือกตั้งของประชาชนในระดับภูมิภาคได้อย่างชัดเจนยิ่งขึ้น
2. ควรเพิ่มตัวแปรด้านสังคม วัฒนธรรม และศาสนา เนื่องจากพื้นที่จังหวัดยะลามีบริบทเฉพาะด้านความหลากหลายทางวัฒนธรรมและศาสนา การวิจัยในอนาคตจึงควรให้ความสำคัญกับตัวแปร เช่น ค่านิยมทางศาสนา ความเชื่อ วัฒนธรรมท้องถิ่น รวมถึงอิทธิพลของผู้นำศาสนาและผู้นำชุมชน เพื่อให้สามารถอธิบายปัจจัยที่ส่งผลต่อการตัดสินใจเลือกตั้งของประชาชนได้อย่างรอบด้านมากยิ่งขึ้น
3. ควรใช้ระเบียบวิธีวิจัยแบบผสมผสาน (Mixed Methods Research) โดยผสมผสานการวิจัยเชิงปริมาณและเชิงคุณภาพ เช่น การสัมภาษณ์เชิงลึก (In-depth Interview) หรือการสนทนากลุ่ม (Focus Group Discussion) เพื่ออธิบายเหตุผลเชิงลึกเบื้องหลังการตัดสินใจเลือกตั้งของประชาชน ซึ่งจะช่วยให้เพิ่มความน่าเชื่อถือและความสมบูรณ์ของผลการวิจัย
4. ควรศึกษาพฤติกรรมการรับรู้ข่าวสารและบทบาทของสื่อใหม่อย่างละเอียด โดยเฉพาะสื่อสังคมออนไลน์ เช่น Facebook, TikTok และ Line ซึ่งมีอิทธิพลต่อการรับรู้ข้อมูลข่าวสารและการก่อรูปทัศนคติทางการเมืองของประชาชนเพิ่มมากขึ้น การศึกษาในประเด็นดังกล่าวจะช่วยให้เข้าใจรูปแบบการสื่อสารทางการเมืองในยุคดิจิทัลได้ดียิ่งขึ้น
5. ควรมีการศึกษาติดตามผลหลังการเลือกตั้ง โดยวิเคราะห์ความสอดคล้องระหว่างนโยบายที่ผู้สมัครใช้ในการหาเสียงกับผลการดำเนินงานจริงภายหลังได้รับตำแหน่ง เพื่อประเมินผลกระทบของการตัดสินใจเลือกตั้งของประชาชนต่อการพัฒนาท้องถิ่นในระยะยาว



เอกสารอ้างอิง

- กชกร เตชะคำภู, คงฤทธิ กุลวงษ์, และ กาญจน ศาลปรีชา. (2563). บทบาทขององค์กรปกครองส่วนท้องถิ่นในการส่งเสริมอาชีพและสร้างรายได้แก่ผู้สูงอายุ: กรณีศึกษาองค์การบริหารส่วนตำบลบ้านฝาง อำเภอเมืองจังหวัดนครพนม. *Journal of Politics and Governance*, 11(3), 228–239.
- นพเมศร์ เจริญนพพงศ์. (2556). ปัจจัยที่มีผลต่อการตัดสินใจเลือกตั้งนายกเทศมนตรี: ศึกษากรณีเทศบาลนครนครปฐม จังหวัดนครปฐม (วิทยานิพนธ์ปริญญาโทบริหารธุรกิจ, วิทยาลัยสื่อสารการเมือง มหาวิทยาลัยเกริก).
- บุญฤทธิ โชคอุดมพร. (2556). ปัจจัยที่มีผลต่อการตัดสินใจเลือกตั้งนายกเทศมนตรีของประชาชนในเขตเทศบาลเมืองตราด อำเภอเมือง จังหวัดตราด (วิทยานิพนธ์รัฐประศาสนศาสตรมหาบัณฑิต, มหาวิทยาลัยราชภัฏรำไพพรรณี).
- รัชพล พุทธิรักษา. (2556). ปัจจัยที่มีผลต่อการตัดสินใจเลือกตั้งนายกเทศมนตรี: ศึกษากรณีเทศบาลนครอุดรธานี อำเภอเมือง จังหวัดอุดรธานี (วิทยานิพนธ์ปริญญาโทบริหารธุรกิจ, มหาวิทยาลัยเกริก).
- วิสุทธิ โปธิแทน. (2556). การเมืองการปกครองท้องถิ่นไทย. กรุงเทพฯ: จุฬาลงกรณ์มหาวิทยาลัย.
- สง่า พันธุ์หนองบัว. (2554). การเมืองการปกครองท้องถิ่นไทย. กรุงเทพฯ: ม.ป.พ.
- สมชาย วุฒิมลวิทยา. (2559). ปัจจัยที่มีผลต่อการตัดสินใจเลือกตั้งนายกเทศมนตรีเทศบาลนครนนทบุรี จังหวัดนนทบุรี: ศึกษาในห้วงเวลา ปี 2558. วิทยาลัยสื่อสารการเมือง มหาวิทยาลัยเกริก.