

**การพัฒนา รูปแบบการบริหารจัดการศึกษาปฐมวัยแบบองค์รวม
สำหรับศูนย์พัฒนาเด็กเล็กสังกัดองค์การบริหารส่วนตำบล ในเขตพัฒนา
อุตสาหกรรมชายฝั่งทะเลตะวันออก**

**The Development of an Early Childhood Education
Administration and Management Model using the Whole Child
Concept for Child Development Centers of Sub-district
Administration Organizations in the Eastern Seaboard
Industrial Development Area**

สุนิสา สก๊อต* สฤชดีพงษ์ ลิ้มปิษเฐียร และพัชรี ผลโยธิน
Sunisa Scott*, Saritpong Limpisathian and Phatcharee Pholyothin

หลักสูตรปรัชญาดุษฎีบัณฑิต แผนกวิชาบริหารการศึกษา สาขาวิชาศึกษาศาสตร์ มหาวิทยาลัยสุโขทัยธรรมาธิราช
9/9 หมู่ 9 ตำบลบางพุด อำเภอปากเกร็ด จังหวัดนนทบุรี 11120
Department of Educational Administration School of Educational Studies
Sukhothai Thammathirat Open University
9/9 Moo 9 Bangpood Pakkret Nonthaburi 11120

บทคัดย่อ

การวิจัยครั้งนี้มีวัตถุประสงค์เพื่อพัฒนารูปแบบการบริหารจัดการศึกษาปฐมวัยแบบองค์รวมของศูนย์พัฒนาเด็กเล็ก สังกัดองค์การบริหารส่วนตำบลในเขตพัฒนาอุตสาหกรรมชายฝั่งทะเลตะวันออก และประเมินความเหมาะสมและความเป็นไปได้ของรูปแบบ วิธีดำเนินการวิจัย แบ่งเป็น 5 ขั้นตอน ดังนี้ ขั้นตอนที่ 1 การศึกษาเอกสารเพื่อกำหนดกรอบการวิจัย ขั้นตอนที่ 2 การศึกษาสภาพการบริหารจัดการศึกษาในศูนย์พัฒนาเด็กเล็กสังกัดองค์การบริหารส่วนตำบลในเขตพัฒนาอุตสาหกรรมชายฝั่งทะเลตะวันออก ขั้นตอนที่ 3 การสร้างรูปแบบ ขั้นตอนที่ 4 การประเมินความเหมาะสมและความเป็นไปได้ของรูปแบบ โดยใช้รูปแบบการตรวจสอบโดยวิธีอ้างอิงผู้ทรงคุณวุฒิ (Connoisseurship model) และขั้นตอนที่ 5 การปรับปรุงรูปแบบและจัดทำรายงาน ซึ่งผลการวิจัยพบว่า รูปแบบการบริหารจัดการศึกษาปฐมวัยแบบองค์รวมของศูนย์พัฒนาเด็กเล็กสังกัดองค์การบริหารส่วนตำบลในเขตพัฒนาอุตสาหกรรม

* Corresponding Author. E-mail: dr.sunisa_micky-js54@hotmail.co.th



ชายฝั่งทะเลตะวันออก ประกอบด้วย 10 องค์ประกอบ ดังนี้ บุคลากร อาคารสถานที่ กิจกรรม การเรียนรู้การดูแลเด็กและเด็กพิเศษ โภชนาการ การบริหารจัดการศูนย์ฯ และการประเมินคุณภาพ การส่งต่อผู้เรียนสู่สถานศึกษาในระดับสูงขึ้น ความสัมพันธ์ระหว่างผู้ปกครอง ศูนย์ฯ และชุมชน ปรัชญา วิสัยทัศน์ และพันธกิจของศูนย์พัฒนาเด็ก สุขอนามัยความปลอดภัยและการปฐมพยาบาล และหลักสูตรและแผนการพัฒนาเด็กที่โดดเด่น และผลยืนยันการประเมินความเหมาะสมและความเป็นไปได้ ของรูปแบบ พบว่า โดยภาพรวมมีความเหมาะสม ความเป็นไปได้ ความถูกต้อง สามารถนำไปใช้ประโยชน์ได้

คำสำคัญ : การบริหารการจัดการศึกษาปฐมวัย การจัดการศึกษาปฐมวัยแบบองค์รวม ศูนย์พัฒนาเด็กเล็ก

Abstract

The objectives of this research were to develop a model of an Early Childhood Education Administration and Management Model Using the Whole Child Concept for Child Development Centers of Sub-district Administration Organizations in the Eastern Seaboard Industrial Development Area, and to evaluate a model. The research process comprised five stages. Stage 1 study the documents for developing conceptual framework. Stage 2 study the administration and management, the samples of this study were 9 Child Development Centers of Sub-district Administration Organizations in the Eastern Seaboard Industrial Development Area Rayong, Chonburi, and Chacheongsao. The respondents were center committees, directors and teachers totally 27 respondents. Stage 3 develop the model. Stage 4 evaluate the model by using connoisseurship model. Stage 5 improving a model and reporting. The research finding were as follows: (1) The components of the Development of an Early Childhood Education Administration and Management Model Using the Whole Child Concept for Child Development Centers of Sub-district Administration Organizations in the Eastern Seaboard Industrial Development Area were staffing, physical environment, activity childcare and children with special needs, nutrition and food service, administration and evaluation, links with formal school, relationships with parents and community, philosophy vision and mission, health safety and first aids and curriculum

and special program. (2) The result of confirmation a model comprised of 10 components were found propriety, feasibility for implementation, accuracy and utility.

Keywords: Early childhood education administration and management, The whole child concept, Child development center

บทนำ

การจัดการศึกษาปฐมวัย เป็นการจัดการศึกษาให้กับเด็กแรกเกิดถึง 5 ปี บนพื้นฐานการอบรมเลี้ยงดูและการส่งเสริมกระบวนการเรียนรู้ที่ตอบสนองต่อธรรมชาติและพัฒนาการของเด็กแต่ละคน ตามศักยภาพ ภายใต้บริบทสังคม-วัฒนธรรมที่เด็กอาศัยอยู่ ด้วยความรักความเอื้ออาทร และความเข้าใจของทุกคน เพื่อสร้างรากฐานคุณภาพชีวิตให้เด็กพัฒนาไปสู่ความเป็นมนุษย์ที่สมบูรณ์ เกิดคุณค่าต่อตนเองและสังคม (Ministry of Education, 2003) การจัดการศึกษาแก่เด็กปฐมวัย ต้องจัดเพื่อพัฒนาศักยภาพของเด็กแต่ละคน เพื่อให้เด็กมีร่างกายที่สมบูรณ์แข็งแรง มีอารมณ์และจิตใจที่ดี รู้จักการแก้ปัญหา การตัดสินใจด้วยตนเอง ภายใต้การจัดสภาพแวดล้อมที่เอื้อต่อการเรียนรู้ผ่านการเล่น ครอบครั้ว ผู้ปกครอง ชุมชนมีส่วนร่วมในการจัดการศึกษา ทั้งนี้เด็กต้องมีเวลาส่วนตัวในการเล่นแบบอิสระในกลุ่มของเด็ก (Hendrick & Weissman, 2006)

ปรัชญาของการจัดการศึกษาปฐมวัยซึ่งเป็นการจัดการศึกษาขั้นพื้นฐานระดับแรก เพื่อวางรากฐานชีวิตของเด็กไทยให้เจริญเติบโตอย่างสมบูรณ์ มีพัฒนาการสมวัยอย่างสมดุล ทั้งร่างกาย อารมณ์ จิตใจ สังคม และสติปัญญา บนพื้นฐานความสามารถและความแตกต่างระหว่างบุคคลโดยใช้กิจกรรมส่งเสริมพัฒนาการอย่างเต็มที่ รวมทั้งเตรียมให้เด็กพร้อมที่จะเรียนรู้ในระดับการศึกษาขั้นพื้นฐานและระดับที่สูงขึ้น อันจะนำไปสู่ความเป็นบุคคลที่มีคุณภาพของประเทศชาติต่อไป จากบทบัญญัติรัฐธรรมนูญแห่งราชอาณาจักรไทยพุทธศักราช 2550 มาตรา 289 และพระราชบัญญัติการศึกษาแห่งชาติ พ.ศ. 2542 และแก้ไขเพิ่มเติม (ฉบับที่ 2) พ.ศ.2545 มาตรา 41 ได้กำหนดให้องค์กรปกครองส่วนท้องถิ่น มีสิทธิจัดการศึกษาในระดับใดระดับหนึ่งหรือทุกระดับตามความพร้อม ความเหมาะสม และความต้องการภายในท้องถิ่น ซึ่งการรายงานคุณภาพการจัดการศึกษาปฐมวัยขององค์กรปกครองส่วนท้องถิ่น โดยสำนักงานเลขาธิการสภาการศึกษา กระทรวง ศึกษาธิการ ได้ดำเนินการทำวิจัยเพื่อประเมินผลการจัดการศึกษาขององค์กรปกครองส่วนท้องถิ่น พบว่า ปัจจัยที่เป็นอุปสรรคได้แก่ ผู้บริหารขาดวิสัยทัศน์ และขาดความมุ่งมั่นในการบริหาร ฝ่ายบริหารและฝ่ายสภาที่ไม่เป็นทีมเดียวกัน ครูและบุคลากร



ที่สนับสนุนการจัดการเรียนการสอนไม่เพียงพอและไม่มีประสิทธิภาพ อีกทั้งระบบการคัดเลือกและบรรจุแต่งตั้งครูมีช่องทางให้ใช้ระบบอุปถัมภ์ ทำให้ได้ครูไม่มีคุณภาพและไม่สอดคล้องกับความต้องการของสถานศึกษา คณะกรรมการสถานศึกษายังไม่ได้เข้ามามีส่วนร่วมในการบริหารจัดการสถานศึกษาเท่าที่ควร ผู้ปกครองไม่เข้าใจหลักการจัดการศึกษาและไม่ให้ความร่วมมือในการจัดกิจกรรมการเรียนการสอน อีกทั้งปัญหาเศรษฐกิจที่ต้องทำให้ไม่มีเวลาให้ความร่วมมือกับสถานศึกษาในการดูแลบุตรหลาน การอพยพย้ายถิ่นฐานของผู้ปกครอง และชุมชนบางส่วนยังถือว่าการจัดการศึกษาเป็นเรื่องของสถานศึกษา จึงไม่เข้ามามีส่วนร่วมในการจัดการศึกษา (Office of the Education Council, 2011)

จากความต้องการและปัญหาข้างต้นดังกล่าวมาแล้ว รวมถึงนโยบายการจัดการศึกษาไทยในระยะยาว 15 ปี (พ.ศ. 2545-2559) กำหนดให้จัดการศึกษาให้เด็กปฐมวัยอย่างทั่วถึงและมีคุณภาพ และข้อเสนอในการปฏิรูปการศึกษาไทยในทศวรรษที่ 2 (พ.ศ. 2552-2561) กำหนดให้เด็กปฐมวัยได้รับการพัฒนาและเตรียมความพร้อมในการเรียนรู้และพัฒนาตามวัย ผู้วิจัยจึงมีความสนใจศึกษาด้านการบริหารจัดการศึกษาปฐมวัย เพื่อให้ได้มาซึ่งรูปแบบที่จะพัฒนาการบริหารจัดการศึกษาปฐมวัยในศูนย์พัฒนาเด็กเล็กในสังกัดองค์การบริหารส่วนตำบลในเขตพัฒนาอุตสาหกรรมชายฝั่งทะเลตะวันออก ซึ่งมีพื้นที่ครอบคลุม 3 จังหวัด คือ จังหวัดฉะเชิงเทรา จังหวัดชลบุรี และจังหวัดระยอง เนื่องจากสภาพสังคมประกอบด้วยครอบครัวที่มีลักษณะเป็นครอบครัวเดี่ยว และพ่อแม่ทำงานในเขตอุตสาหกรรม ดังนั้นความต้องการที่จะหาสถานศึกษาที่สามารถส่งบุตรเข้ารับการอบรมเลี้ยงดูในระหว่างวัน จึงมีค่อนข้างสูง ศูนย์พัฒนาเด็กเล็กเป็นอีกทางเลือกหนึ่งของประชาชนในเขตพัฒนาอุตสาหกรรมชายฝั่งทะเลตะวันออกที่ประชาชนได้ให้ความสนใจเข้ารับบริการ โดยผู้วิจัยได้มุ่งที่จะศึกษารูปแบบการจัดการศึกษาปฐมวัยที่ยึดเด็กเป็นศูนย์กลางโดยมีแนวคิดพัฒนาเด็กแบบองค์รวมอย่างสมดุลครบทุกพัฒนาการ (Development of the whole child) คือ ด้านร่างกาย ด้านอารมณ์ จิตใจ ด้านสังคม และด้านสติปัญญา

วัตถุประสงค์ของการวิจัย

การวิจัยครั้งนี้มีวัตถุประสงค์เพื่อพัฒนารูปแบบการบริหารจัดการศึกษาปฐมวัยแบบองค์รวมของศูนย์พัฒนาเด็กเล็ก สังกัดองค์การบริหารส่วนตำบลในเขตพัฒนาอุตสาหกรรมชายฝั่งทะเลตะวันออก และประเมินความเหมาะสมและความเป็นไปได้ของรูปแบบ

วิธีดำเนินการวิจัย

การวิจัยนี้เป็นวิจัยประยุกต์ (Applied research) โดยใช้วิธีผสมผสาน โดยมีขั้นตอนการวิจัยเป็น 5 ขั้นตอน ดังนี้ ขั้นตอนที่ 1 การศึกษาเอกสารเพื่อกำหนดกรอบการวิจัย โดยการ

ศึกษาการบริหารการจัดการศึกษาปฐมวัยแบบองค์รวมของศูนย์พัฒนาเด็กเล็ก ในประเทศสหรัฐอเมริกา ประเทศออสเตรเลีย ประเทศฟินแลนด์ และประเทศสิงคโปร์ ขั้นตอนนี้เป็น การวิจัยเอกสาร เครื่องมือที่ใช้คือแบบบันทึกการศึกษาเอกสาร ขั้นตอนที่ 2 การศึกษาสภาพ การบริหารการจัดการศึกษาในศูนย์พัฒนาเด็กเล็กสังกัดองค์การบริหารส่วนตำบลในเขตพัฒนา อุตสาหกรรมชายฝั่งทะเลตะวันออก จาก 3 จังหวัดได้แก่ จังหวัดระยอง จังหวัดชลบุรี และ จังหวัดฉะเชิงเทรา จำนวน 9 ศูนย์ โดยเลือกกลุ่มตัวอย่างจากการเลือกแบบเจาะจง (Purposive sampling) โดยใช้เกณฑ์สัดส่วน 3 ศูนย์จากแต่ละจังหวัด ผู้ให้ข้อมูลประกอบด้วยคณะกรรมการ บริหารศูนย์พัฒนาเด็กเล็ก หัวหน้าศูนย์พัฒนาเด็กเล็ก ผู้ดูแลเด็กเล็ก จำนวน 27 คน ขั้นตอน นี้เป็นการวิจัยเชิงปริมาณ เครื่องมือที่ใช้คือแบบสอบถาม ขั้นตอนที่ 3 การสร้างรูปแบบ ขั้นตอนที่ 4 การประเมินความเหมาะสมและความเป็นไปได้ของรูปแบบ โดยใช้รูปแบบการตรวจสอบ โดยวิธีอ้างอิงผู้ทรงคุณวุฒิ (Connoisseurship model) (Eisner, 1976) เครื่องมือที่ใช้ คือ แนวคำถามการสัมภาษณ์ผู้ทรงคุณวุฒิ ขั้นตอนที่ 5 การปรับปรุงรูปแบบและจัดทำรายงาน โดยมีขั้นตอนการดำเนินงานวิจัยดังปรากฏในภาพที่ 1

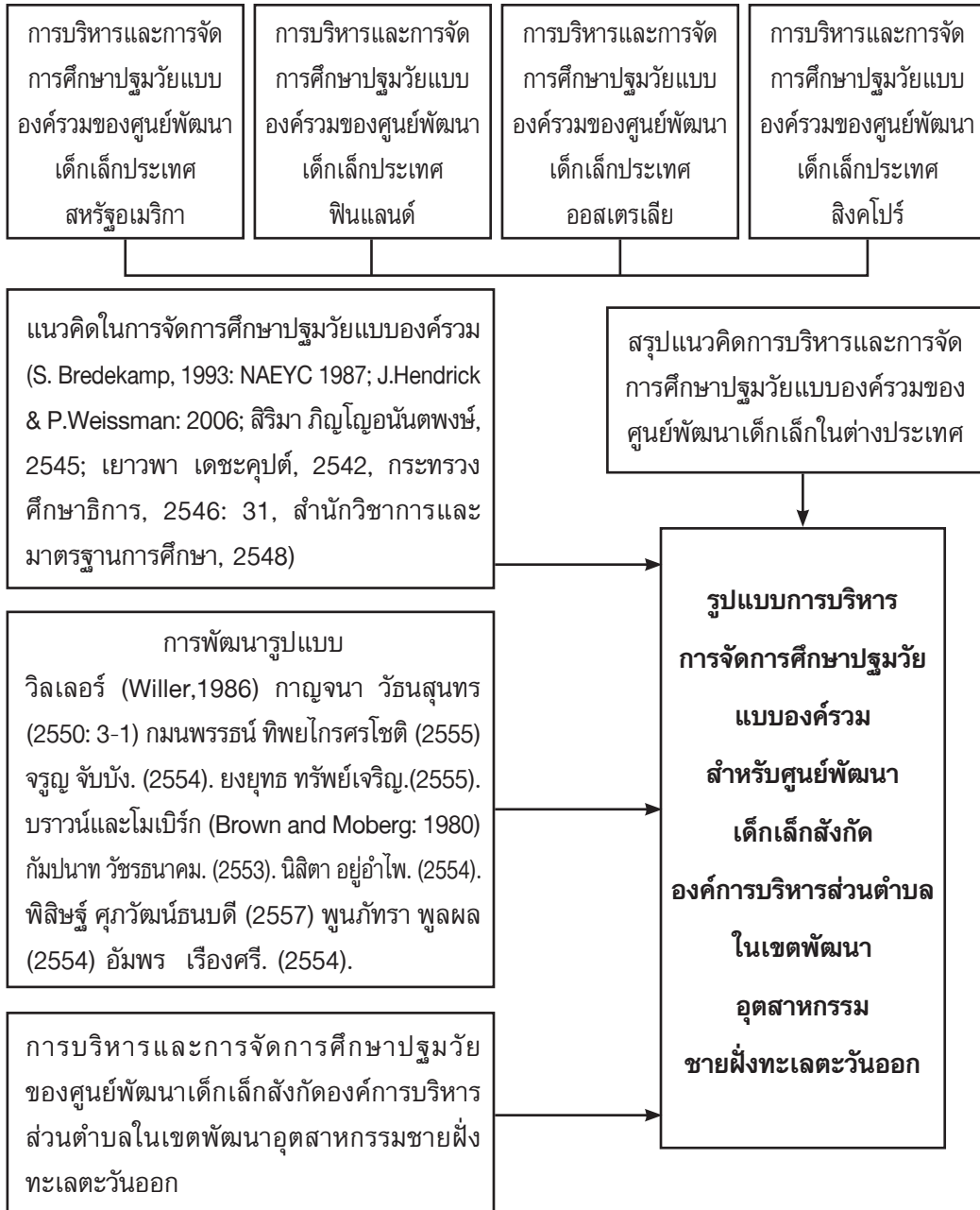
เครื่องมือที่ใช้ในการวิจัย

เครื่องมือที่ใช้ในการวิจัยคือ แบบสัมภาษณ์กึ่งโครงสร้าง ได้แก่ แบบสอบถามสภาพ การบริหารจัดการศึกษาของปฐมวัยแบบองค์รวมของศูนย์พัฒนาเด็กเล็กสังกัดองค์การบริหาร ส่วนตำบลในเขตพัฒนาอุตสาหกรรมชายฝั่งทะเลตะวันออกที่ผู้วิจัยปรับปรุงมาจากการ สังเคราะห์องค์ความรู้จากการศึกษาแนวคิด ทฤษฎีเกี่ยวกับการจัดการศึกษาปฐมวัยแบบองค์ รวม การบริหารการจัดการศึกษาปฐมวัย และการศึกษาการบริหารการจัดการศึกษาปฐมวัยแบบ องค์รวมของศูนย์พัฒนาเด็กเล็ก ในประเทศสหรัฐอเมริกา ประเทศออสเตรเลีย ประเทศ ฟินแลนด์ และประเทศสิงคโปร์ โดยแบบสอบถามนี้แบ่งเป็น 3 ตอน มีรายละเอียดดังนี้ ตอนที่ 1 ข้อมูลทั่วไปของผู้ให้ข้อมูล เช่น เพศ วุฒิการศึกษา ประสบการณ์ในการดำเนินงาน ในศูนย์พัฒนาเด็กเล็ก ตอนที่ 2 ความคิดเห็นเกี่ยวกับการบริหารจัดการศึกษาปฐมวัยของ ศูนย์พัฒนาเด็กเล็ก จำนวน 120 ข้อ สำหรับเกณฑ์การให้คะแนนแบบสอบถามมีดังนี้ เห็นด้วย อย่างมาก เท่ากับ 3 คะแนน เห็นด้วย ปานกลาง เท่ากับ 2 คะแนน เห็นด้วยน้อย เท่ากับ 1 คะแนน และตรวจสอบคุณภาพเครื่องมือ ด้านความตรงตามเนื้อหา โดยนำเสนออาจารย์ที่ปรึกษา เพื่อตรวจสอบความถูกต้องในด้านภาษา เนื้อหาโครงสร้าง และนำไปให้ผู้เชี่ยวชาญจำนวน 5 ท่าน ตรวจสอบแล้วพบว่า ค่าดัชนีความสอดคล้อง (Index of Item Objective Congruence: IOC) ของแต่ละข้อคำถามเท่ากับ 1.00 ทุกข้อ

เครื่องมือที่ใช้ในการสัมภาษณ์กลุ่มผู้ทรงคุณวุฒิ คือแนวคำถามการสัมภาษณ์ผู้ทรง คุณวุฒิ ประกอบไปด้วยผู้ทรงคุณวุฒิ จำนวน 8 คน เป็นผู้ทรงคุณวุฒิด้านการบริหารการศึกษา



2 คน ผู้ทรงคุณวุฒิด้านการศึกษาปฐมวัย 3 คน ผู้ทรงคุณวุฒิด้านการปกครองส่วนท้องถิ่น 1 คน และผู้ทรงคุณวุฒิด้านการสร้างรูปแบบ 2 คน ประกอบด้วยประเด็นคำถามเกี่ยวกับรูปแบบการบริหารจัดการการศึกษาปฐมวัยแบบองค์รวมของศูนย์พัฒนาเด็กเล็กสังกัดองค์การบริหารส่วนตำบล ในเขตพัฒนาอุตสาหกรรมชายฝั่งทะเลตะวันออก



ภาพที่ 1 ขั้นตอนการดำเนินงานวิจัย

การเก็บรวบรวมข้อมูล

การเก็บรวบรวมครั้งนี้ ผู้วิจัยได้ดำเนินการดังนี้ ใช้แบบวิเคราะห์เอกสารเก็บรวบรวมข้อมูลได้แก่ การทบทวนวรรณกรรม ศึกษาวิเคราะห์ สังเคราะห์แนวคิดทฤษฎี และงานวิจัยที่เกี่ยวข้อง เพื่อกำหนดขั้นตอนการดำเนินงานวิจัย ใช้แบบสอบถามเพื่อศึกษาสภาพการบริหารการจัดการศึกษาปฐมวัยของศูนย์พัฒนาเด็กเล็กสังกัดองค์การบริหารส่วนตำบล ในเขตพัฒนาอุตสาหกรรมชายฝั่งทะเลตะวันออก หลังจากนั้นได้จัดทำสัมมนาอิงกลุ่มผู้ทรงคุณวุฒิ (Connoisseurship) เพื่อประเมินความเหมาะสมและความเป็นไปได้ของรูปแบบ

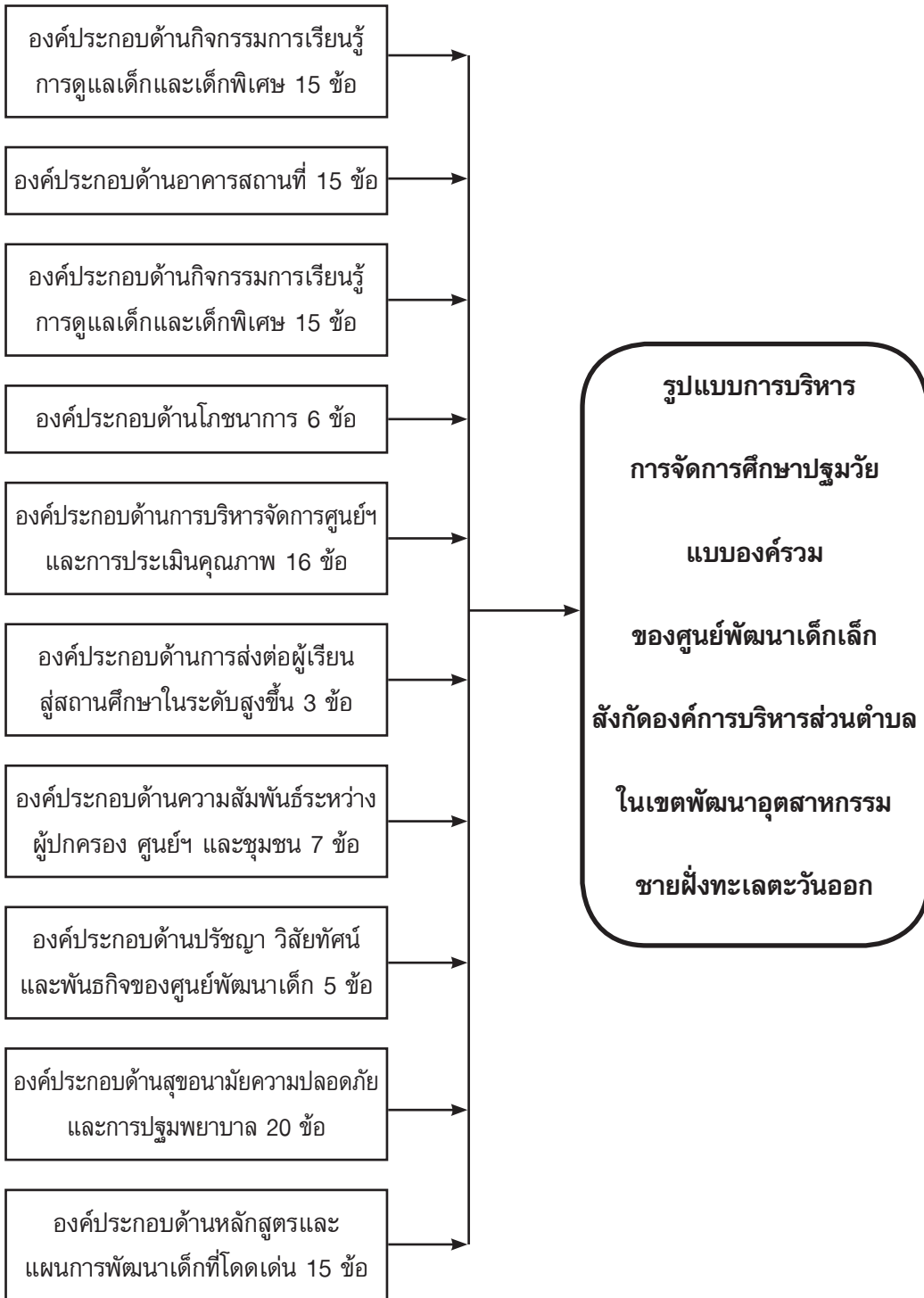
การวิเคราะห์ข้อมูล

การวิเคราะห์ข้อมูล ได้แก่ การวิเคราะห์ข้อมูลการศึกษาแนวคิด ทฤษฎีเกี่ยวกับการจัดการศึกษาปฐมวัยแบบองค์รวม การบริหารการจัดการศึกษาปฐมวัย และการศึกษาการบริหารการจัดการศึกษาปฐมวัยแบบองค์รวมของศูนย์พัฒนาเด็กเล็ก ในประเทศสหรัฐอเมริกา ประเทศออสเตรเลีย ประเทศฟินแลนด์ และประเทศสิงคโปร์ ใช้การวิเคราะห์เนื้อหา (Content analysis) ค่าความถี่ (Frequency) การวิเคราะห์ข้อมูลแบบสอบถาม ใช้ค่าเฉลี่ย (Arithmetic mean) ค่าร้อยละ (Percentage) และส่วนเบี่ยงเบนมาตรฐาน (Standard deviation) โดยผู้วิจัยได้ให้ความหมายค่าความคิดเห็น ดังนี้ ให้ 3 คะแนน ค่าเฉลี่ย 2.50-3.00 เกณฑ์การประเมินระดับมาก ให้ 2 คะแนน ค่าเฉลี่ย 1.50-2.49 เกณฑ์การประเมินระดับปานกลาง ให้ 1 คะแนน ค่าเฉลี่ย 1.00-1.49 เกณฑ์การประเมินระดับน้อย การวิเคราะห์ผลการประเมินความเหมาะสมและความเป็นไปได้ของรูปแบบ ใช้ค่าความถี่ (Frequency) ค่าร้อยละ (Percentage) และการวิเคราะห์เนื้อหา (Content analysis)

ผล

การวิจัยเรื่องการพัฒนาแบบการบริหารจัดการศึกษาปฐมวัยแบบองค์รวมของศูนย์พัฒนาเด็กเล็กสังกัดองค์การบริหารส่วนตำบลในเขตพัฒนาอุตสาหกรรมชายฝั่งทะเลตะวันออก ได้ข้อค้นพบดังนี้

1. ผลจากการศึกษาการพัฒนาแบบ พบว่า รูปแบบการบริหารจัดการศึกษาปฐมวัยแบบองค์รวมของศูนย์พัฒนาเด็กเล็กสังกัดองค์การบริหารส่วนตำบลในเขตพัฒนาอุตสาหกรรมชายฝั่งทะเลตะวันออก ประกอบด้วย 10 องค์ประกอบ ดังนี้ บุคลากร อาคารสถานที่ กิจกรรมการเรียนรู้การดูแลเด็กและเด็กพิเศษ โภชนาการ การบริหารจัดการศูนย์ฯ และการประเมินคุณภาพ การส่งต่อผู้เรียนสู่สถานศึกษาในระดับสูงขึ้น ความสัมพันธ์ระหว่างผู้ปกครอง ศูนย์ฯ และชุมชน ปรัชญา วิสัยทัศน์ และพันธกิจของศูนย์พัฒนาเด็ก สุขอนามัย ความปลอดภัยและการปฐมพยาบาล และหลักสูตรแผนการพัฒนาเด็กที่โดดเด่น ดังปรากฏในภาพที่ 2



ภาพที่ 2 รูปแบบการบริหารจัดการศึกษาปฐมวัยแบบองค์รวมของศูนย์พัฒนาเด็กเล็กสังกัดองค์การบริหารส่วนตำบลในเขตพัฒนาอุตสาหกรรมชายฝั่งทะเลตะวันออก

2. ผลยืนยันการประเมินความเหมาะสมและความเป็นไปได้ ของรูปแบบการบริหาร การจัดการศึกษาแบบองค์รวม ในศูนย์พัฒนาเด็กเล็กสังกัดองค์การบริหารส่วนตำบลในเขต พัฒนาอุตสาหกรรมชายฝั่งทะเลตะวันออก พบว่า ผู้ทรงคุณวุฒิทั้ง 8 ท่าน มีความคิดสอดคล้อง กันว่า รูปแบบการบริหารจัดการศึกษาแบบองค์รวม ในศูนย์พัฒนาเด็กเล็กสังกัดองค์การ บริหารส่วนตำบลในเขตพัฒนาอุตสาหกรรมชายฝั่งทะเลตะวันออก มีความเหมาะสม ความเป็นไปได้ ความถูกต้อง ให้ความเห็นว่า รูปแบบที่สร้างขึ้นสามารถนำไปใช้ประโยชน์ได้ จำนวน 8 คน คิดเป็นร้อยละ 100

อภิปรายผล

จากผลการวิจัย พบว่า รูปแบบการบริหารจัดการศึกษาปฐมวัยแบบองค์รวมของศูนย์ พัฒนาเด็กเล็กสังกัดองค์การบริหารส่วนตำบลในเขตพัฒนาอุตสาหกรรมชายฝั่งทะเลตะวันออก ประกอบด้วย 10 องค์ประกอบ ดังนี้ บุคลากร อาคารสถานที่ กิจกรรมการเรียนรู้การดูแลเด็ก และเด็กพิเศษ โภชนาการ การบริหารจัดการศูนย์ฯ และการประเมินคุณภาพ การส่งต่อผู้เรียน สู่สถานศึกษาในระดับสูงขึ้นความสัมพันธ์ระหว่างผู้ปกครอง ศูนย์ฯ และชุมชน ปรัชญา วิสัยทัศน์ และพันธกิจของศูนย์พัฒนาเด็ก สุขอนามัย ความปลอดภัยและการปฐมพยาบาล และหลักสูตร แผนการพัฒนาเด็กที่โดดเด่น

จากการศึกษาสภาพการบริหารจัดการศึกษาในศูนย์พัฒนาเด็กเล็กสังกัดองค์การ บริหารส่วนตำบลในเขตพัฒนาอุตสาหกรรมชายฝั่งทะเลตะวันออก ด้วยแบบสอบถามซึ่งผู้วิจัย ดำเนินการเก็บข้อมูลด้วยตนเอง ผู้ให้ข้อมูลได้พิจารณาสภาพการบริหารจัดการศึกษา ในศูนย์พัฒนาเด็กเล็กในองค์ประกอบที่ 5 ด้านการบริหารจัดการศูนย์ฯ และการประเมินคุณภาพ และให้ความเห็นด้วยมีค่าเฉลี่ยเท่ากับ 1.74 ซึ่งเป็นค่าที่น้อยที่สุดจาก 10 องค์ประกอบ ทั้งที่ องค์ประกอบที่ 5 ด้านการบริหารจัดการศูนย์ฯ และการประเมินคุณภาพ เป็นองค์ประกอบ ที่สำคัญในการขับเคลื่อนการดำเนินงานของศูนย์พัฒนาเด็กเล็ก สอดคล้องกับผลการวิจัยของ (Ungkanawin, 2014) ซึ่งได้พัฒนารูปแบบกลยุทธ์ในการพัฒนาสถาบันอาชีวศึกษาเอกชนกลุ่ม ภาคกลางกระทรวงศึกษาธิการ พบว่า รูปแบบประกอบด้วย 6 องค์ประกอบ โดยจัดเรียงองค์ ประกอบที่มีอิทธิพลสูงที่สุดไปหาลงองค์ประกอบที่มีอิทธิพลต่ำสุด ดังนี้ องค์ประกอบด้านคุณภาพ การพัฒนาระบบบริหาร องค์ประกอบด้านคุณภาพ ปรัชญา และเป้าหมาย องค์ประกอบด้าน คุณภาพการบริหารจัดการ องค์ประกอบด้านคุณภาพปฏิบัติการเรียนรู้ องค์ประกอบด้านคุณภาพ ประสิทธิภาพบุคลากร และองค์ประกอบด้านคุณภาพทรัพยากรเพื่อการเรียนการสอนสอดคล้อง กับผลการวิจัยของ (Dechsura, 2009) พบว่า ด้านโครงสร้างการบริหารและการบริหารจัดการ เป็นองค์ประกอบของรูปแบบการบริหารของโรงเรียนสาธิตปฐมวัยมหาวิทยาลัยราชภัฏ ทั้งนี้ ศูนย์ฯ ควรจัดให้ผู้ปกครอง บุคลากรรับทราบปรัชญา วิสัยทัศน์ นโยบายของศูนย์และเป้าหมาย



ของคุณย์ฯ มีคู่มือบันทึกการจัดตั้งศูนย์ มีแผนภูมิโครงสร้างการบริหารศูนย์ มีข้อสารสนเทศเกี่ยวกับการจัดการศูนย์ฯ ที่เป็นประโยชน์สำหรับบุคลากรและผู้ปกครอง มีการจัดบุคลากรให้ดูแลเด็กได้อย่างต่อเนื่อง มีกฎ ข้อตกลง จัดทำระบบบทบาทของงานแต่ละตำแหน่งของเจ้าหน้าที่ ผู้ดูแลเด็กในศูนย์อย่างชัดเจนและเป็นปัจจุบัน สอดคล้องกับผลการวิจัยของ (Veerapongporn, 2012) ได้ศึกษาปัจจัยที่ส่งผลต่อการบริหารจัดการศึกษาระดับปฐมวัย ในสถานประกอบการ พบว่า ประกอบด้วยปัจจัยกฎหมาย ระเบียบมาตรฐานและแนวปฏิบัติที่เกี่ยวข้อง งบประมาณ การทำงานร่วมกัน และสิ่งอำนวยความสะดวกและอุปกรณ์ ศูนย์ควรจัดให้มีการบันทึกข้อมูลของบุคลากร ได้แก่ ใบรับรองวุฒิการศึกษาปฐมวัย ประกาศนียบัตรสำหรับผ่านการฝึกปฐมพยาบาลเบื้องต้น ใบรับรองแพทย์ ใบรับรองการฉีดวัคซีนป้องกันไทฟอยด์ (สำหรับผู้ที่ประกอบอาหารหรือสัมผัสอาหาร) ศูนย์ฯ จัดให้มีการพัฒนาบุคลากรสร้างขวัญกำลังใจแก่บุคลากร ผู้บริหารศูนย์ฯ มีภาวะผู้นำ สร้างเครือข่ายเพื่อการแลกเปลี่ยนเรียนรู้ระหว่างองค์กร และศูนย์ฯ ควรมีการประกันภัยที่ได้รับความคุ้มครอง ณ ปัจจุบัน สอดคล้องกับผลการวิจัยของ (Jabbang, 2011) ซึ่งได้พัฒนารูปแบบการพัฒนาคุณภาพการศึกษาตามยุทธศาสตร์การพัฒนาโรงเรียนขนาดเล็กด้วยกระบวนการวิจัยเชิงปฏิบัติการแบบมีส่วนร่วม สังกัดสำนักงานคณะกรรมการการศึกษาขั้นพื้นฐานพบว่า รูปแบบประกอบด้วย การพัฒนาระบบวางแผนและการบริหารจัดการ ได้แก่ พัฒนาทักษะความชำนาญการใช้คอมพิวเตอร์ให้ครูการเพิ่มประสิทธิภาพและปริมาณการใช้เทคโนโลยีคอมพิวเตอร์ในการปฏิบัติงานให้กับครู โรงเรียนมีแผนการปฏิบัติการของโรงเรียนในแต่ละปีอย่างเป็นระบบ มีระบบข้อมูลสารสนเทศที่ครอบคลุมเพียงพอ และเป็นปัจจุบัน การมีโครงสร้างการแบ่งงานรับผิดชอบอย่างชัดเจนและมีการสร้างแรงจูงใจ ขวัญกำลังใจให้แก่บุคลากร การนิเทศกำกับติดตามของผู้บริหารอย่างใกล้ชิด การเสริมสร้างความพร้อมและความเข้มแข็งของโรงเรียน ได้แก่ การหมุนเวียนการสอนของครู ตามความรู้ ความสามารถ ความถนัด และมีระบบการช่วยเหลือดูแลนักเรียนที่ครอบคลุม สอดคล้องกับผลการวิจัยของ (Burisongnoen, 2009) ซึ่งได้ทำการวิจัยเรื่องปัจจัยที่ส่งผลต่อความสำเร็จในการบริหารสถานศึกษาขั้นพื้นฐานเขตพัฒนาพื้นที่ชายฝั่งทะเลตะวันออก ผลการวิจัยพบว่า คุณภาพการสอนของครู ความพึงพอใจในการทำงานของครู การได้รับการสนับสนุนทางสังคมของครู เป็นปัจจัยที่ส่งผลต่อความสำเร็จในการบริหาร นอกจากนี้ ผลการวิจัยของ (Boonyapo, 2012) พบว่า กระบวนการจัดการเรียนรู้ของครู การวางแผนกลยุทธ์ การบริหารทรัพยากรบุคคล กระบวนการบริหารจัดการและความคาดหวังต่อความสำเร็จของผู้เรียน เป็นองค์ประกอบของรูปแบบการบริหารสถานศึกษาขั้นพื้นฐาน สังกัดสำนักงานเขตพื้นที่การศึกษาประถมศึกษาสุราษฎร์ธานี ศูนย์ฯ ควรจัดให้มีการประเมินคุณภาพของคุณย์ฯ และของเด็ก โดยใช้เครื่องมือที่หลากหลายตามข้อกำหนดของต้นสังกัด บุคลากรศูนย์ฯ และผู้ปกครองมีการปรึกษาและประเมินโปรแกรมร่วมกัน โดยให้ข้อมูลโปรแกรมการเรียนการสอน

ผลการตรวจสอบสุขภาพเด็ก ผลการประเมินด้านต่าง ๆ ของเด็กแก่ผู้ปกครองและเก็บรักษาเป็นความลับไม่เปิดเผย หากไม่ได้รับการอนุญาตจากผู้ปกครอง นอกจากนี้ศูนย์ฯ ควรจัดเวลาให้ผู้ปกครองเข้ามีส่วนร่วมในการจัดกิจกรรมของศูนย์ฯ ทั้งนี้ต้องไม่เป็นการรบกวนเวลาของเด็ก ๆ สอดคล้องกับผลการวิจัยของ (Thongngam, 2011) ซึ่งได้พัฒนารูปแบบการบริหารงานวิชาการของโรงเรียนสังกัดกรุงเทพมหานคร พบว่า รูปแบบประกอบด้วย 6 องค์ประกอบคือ การประกันคุณภาพการศึกษา การพัฒนาศักยภาพการเรียนรู้ของนักเรียน การนิเทศการศึกษา การแนะแนวการศึกษา การมีส่วนร่วมในการจัดการศึกษา และสื่อการเรียนการสอน

สรุป

การนำรูปแบบการบริหารจัดการศึกษาปฐมวัยแบบองค์รวมของศูนย์พัฒนาเด็กเล็กสังกัดองค์กรบริหารส่วนตำบลในเขตพัฒนาอุตสาหกรรมชายฝั่งทะเลตะวันออกไปใช้ให้ประสบความสำเร็จได้ดีนั้น นายองค์กรบริหารส่วนตำบล และสมาชิกสภาองค์กรบริหารส่วนตำบล ผู้ทรงคุณวุฒิด้านการศึกษา ผู้นำทางศาสนา ผู้แทนองค์กรปกครองส่วนท้องถิ่น ผู้แทนชุมชน ผู้แทนผู้ปกครอง และผู้แทนครู ต้องมีความรู้ ความเข้าใจในการบริหารการจัดการศึกษาปฐมวัยแบบองค์รวม เพื่อพัฒนาเด็กทั้งด้านร่างกาย จิตใจ อารมณ์ สังคม สติปัญญา เต็มตามศักยภาพ มีความพร้อมในการเข้ารับการศึกษาในระดับขั้นพื้นฐาน หัวหน้าศูนย์พัฒนาเด็กเล็กมีภาวะผู้นำ บุคลากรได้รับการพัฒนาตนเองอย่างสม่ำเสมอ จัดทำแผนปฏิบัติการอพยพฉุกเฉินและแผนซ้อมหนีไฟให้แก่ผู้บริหาร บุคลากร ผู้มีส่วนเกี่ยวข้องกับศูนย์ฯ และเด็ก ๆ มีการสร้างขวัญกำลังใจ ยกย่องให้เกียรติแก่บุคลากรอย่างต่อเนื่อง สร้างความสัมพันธ์ระหว่างผู้ปกครอง ศูนย์ฯ และชุมชนโดยจัดการประชุมการอบรมให้ความรู้และร่วมกิจกรรมที่ชุมชนจัดขึ้น ผู้ปกครอง ชุมชนมีส่วนร่วมในการจัดกิจกรรมการเรียนรู้การดูแลเด็ก จัดประชุมระดมความคิดเห็นจากคณะผู้บริหาร บุคลากร ผู้มีส่วนเกี่ยวข้องกับศูนย์ฯ เพื่อจัดทำเอกสารเกี่ยวกับปรัชญา วิสัยทัศน์ พันธกิจ แผนพัฒนาเด็กที่โดดเด่นเป็นเอกลักษณ์และเหมาะสมกับบริบทของศูนย์ฯ จัดสร้างเครือข่ายศูนย์พัฒนาเด็กเล็กเพื่อการแลกเปลี่ยนเรียนรู้ รวมถึงการจัดทำระบบประเมินคุณภาพภายในที่เข้มแข็ง

ข้อเสนอแนะเพื่อการวิจัยในครั้งต่อไป

1. ควรศึกษาข้อจำกัด สภาพปัญหา และอุปสรรคในการบริหารจัดการศึกษาปฐมวัยแบบองค์รวมของศูนย์พัฒนาเด็กเล็ก สังกัดองค์กรปกครองส่วนท้องถิ่น ทั้งในและนอกเขตพัฒนาอุตสาหกรรมชายฝั่งทะเลตะวันออก
2. ควรศึกษาวิจัย ปัจจัยที่ส่งผลต่อการบริหารจัดการศึกษาปฐมวัยแบบองค์รวมของศูนย์พัฒนาเด็กเล็ก สังกัดองค์กรปกครองส่วนท้องถิ่น ทั้งในและนอกเขตพัฒนาอุตสาหกรรมชายฝั่งทะเลตะวันออกที่มีประสิทธิภาพ ประสิทธิผล สามารถนำไปปฏิบัติในการบริหารจัดการศึกษาปฐมวัยศูนย์พัฒนาเด็กเล็กได้อย่างแท้จริง



เอกสารอ้างอิง

- Boonyapo, S. (2012). *The Administration Model for Excellence Basic Education School under The Primary Education Service Area Office*. Dissertation. Department of Educational Administration, Silpakorn University. (in Thai)
- Burisongnoen, W. (2009). *Factors Affecting Managerial Effectiveness of Basic Schools in The Eastern Seaboard Development Area*. Dissertation. Department of Educational Administration, Silpakorn University. (in Thai)
- Dechsura, N. (2009). *The Administrative Model for Early Childhood Laboratory School of Rajabhat Universities*. Dissertation. Department of Educational Administration, Silpakorn University. (in Thai)
- Eisner, E. W. (1976). Education connoisseurship and criticism: Their form and function in educational evaluation. *Journal of Aesthetic Education*, 10(3/4), 135-150.
- Hendrick, J. & Weissman, P. (2006). *The Whole Child Development Education for the Early Years*. Pearson/Merrill Prentice Hall. New Jersey The United State of America: Pearson Education, Inc.,
- Jabbang, J. (2011). *Developing Model for Efficiency in Education Following a Strategy to Develop The Small School by Participatory Action Research in Office of The Basic Education Commission*. Dissertation. Department of Educational Administration, Burapha University. (in Thai)
- Ministry of Education. (2003). *National Curriculum on Early Childhood Education year 2003*. Bangkok: Council Printing House. (in Thai)
- Office of the Education Council. (2011). *The Report of The Evaluation Research of Educational Management of Local Administration Organization*. Bangkok: Prikwan Graphic Company limited. (in Thai)
- Thongngam, W. (2011). *The Model of Academic Administration in Bangkok Metropolitan Administration School*. Dissertation. Department of Educational Administration, Silpakorn University. (in Thai)
- Ungkanawin, K. (2014). *A Strategic Model for The Development of Private Vocational Institutions, Ministry of Education*. Dissertation. Department of Educational Administration, Burapha University. (in Thai)

Veerapongporn, P. (2012). *Factors Affecting to Educational Administration of Earlychildhood Level in Entrepreneurial Firm*. Dissertation. Department of Educational Administration, Silpakorn University. (in Thai)