



**สถานีรถไฟกันตัง :
การถูกทำให้กลายเป็นสินค้าภายใต้บริบทการท่องเที่ยว
Kantang Railway Station :
Being Make of the Commoditization for Tourism**

อนงค์นารถ รัตติโชติ และเก็ตถวา บุญปรากการ*
Anongnart Rattichot and Kettawa Boonprakarn*

ภาควิชาสารัตถศึกษา สาขาพัฒนามนุษย์และสังคม คณะศิลปศาสตร์ มหาวิทยาลัยสงขลานครินทร์
อำเภอหาดใหญ่ จังหวัดสงขลา 90110
Department of Educational Foundation, Human and Social Development, Faculty of Liberal Arts,
Prince of Songkla University, Hatyai District, Songkhla Province 90110.

บทคัดย่อ

บทความนี้มีวัตถุประสงค์เพื่อศึกษาการกลายเป็นสินค้าของสถานีรถไฟกันตังในกระแสการท่องเที่ยว ใช้ระเบียบวิธีวิจัยเชิงคุณภาพ โดยสัมภาษณ์แบบเจาะลึกจากผู้ให้ข้อมูลเป็นจำนวน 13 คน วิเคราะห์ข้อมูลโดยการนำข้อมูลมาจำแนกหมวดหมู่ ตีความ สร้างข้อสรุป และนำเสนอผลการวิจัยด้วยวิธีพรรณนาเชิงวิเคราะห์ ผลการศึกษาพบว่า สถานีรถไฟกันตังมีการเปลี่ยนแปลงบทบาทไปจากเดิมโดยถูกทำให้กลายเป็นสินค้า เนื่องมาจากการให้คุณค่าและความหมายของสถานีรถไฟกันตังที่เปลี่ยนแปลงไปจากเดิมจากสถานีรถไฟที่ใช้ในการขนส่งสินค้า ติดต่อเดินทาง เป็นจุดรวมกลุ่มของชาวบ้านที่ดำรงชีพด้วยการค้าขาย แต่เมื่อกระแสการท่องเที่ยวเชิงวัฒนธรรมในลักษณะของการโหยหาอดีตเข้ามามีบทบาทในแหล่งท่องเที่ยวของอำเภอกันตัง จังหวัดตรัง ทางภาครัฐจึงได้เข้ามาปรับปรุงพื้นที่ย่านสถานีรถไฟกันตังให้กลายเป็นสถานที่ท่องเที่ยว สถานีรถไฟกันตังได้ถูกประกอบสร้างจากองค์ประกอบต่างๆ ทำให้กลายเป็นสินค้าสู่กระแสการท่องเที่ยว สถานีรถไฟกันตังจึงถูกให้คุณค่าในฐานะ 1 ใน 20 โบราณสถานของแหล่งท่องเที่ยวที่มีชื่อเสียงในจังหวัดตรัง และเป็นแลนด์มาร์คของอำเภอกันตังที่นักท่องเที่ยวควรเข้ามาชื่นชม สัมผัสถึงบรรยากาศแห่งอดีตที่มากด้วยคุณค่าทางประวัติศาสตร์ซึ่งอยู่คู่ชาวบ้านกันตังมาอย่างช้านาน

คำสำคัญ : สถานีรถไฟกันตัง การกลายเป็นสินค้า การท่องเที่ยว

*Corresponding author. E-mail: jubjib9@hotmail.com



Abstract

This article aims to study the commoditization of Kantang railway station in tourism wave by using qualitative research methodology, in-depth interviews of 13 people who provided information to the data analyzed by classification, interpretation and conclusion and presents descriptive analytical findings. The results showed that the Kantang railway station has changed its role from the original was. It became the commoditization definition of the meaning of the Commoditization of Kantang railway station. Because of the value and meaning of Kantang railway station of the changing. From a point of travel of people and goods, but when the current cultural tourism In this kind of longing for the past to play a role in the attraction of Kantang, Trang province. The government has to improve the space Kantang railway station to become tourist attraction Kantang railway station has been built from the elements was created the commoditization toward tourism. Kantang railway station of the value 1 of the 20 historic sites that the famous tourist attraction in Trang province and a landmark of Kantang that the tourists come to admire experience the atmosphere of the past a lot of historical value that the villagers orchid come a long double.

Keywords: Kantang railway station, Commoditization, Tourism



บทนำ

สถานีรถไฟกันตัง เป็นศูนย์กลางการคมนาคมระหว่างเมืองทางฝั่งทะเลตะวันตกกับเมืองอื่นๆ ตลอดจนถึงกรุงเทพฯ มีเอกสารจดหมายเหตุ แสดงถึงการเดินทางของข้าราชการและการขนส่งสินค้าระหว่างรถไฟกับท่าเรือกันตังโดยเรือจากภูเก็ต พังงา กระบี่ สตูล และปีนัง จะเข้ามารับผู้โดยสารและสินค้าที่จะมายังท่าเรือ ทำให้กันตังกลายเป็นศูนย์กลางการคมนาคมทางฝั่งทะเลตะวันตก และเป็นเมืองท่าที่มีชื่อเสียง รวมทั้งทำให้สถานีรถไฟกันตังเป็นส่วนหนึ่งของหลักฐานทางประวัติศาสตร์ที่ช่วยบอกเล่าความเป็นมาอันเก่าแก่ของเมืองกันตัง (คาถา นิตยจำรูญ และคณะ, 2554)

อย่างไรก็ดี จะเห็นได้ว่า จุดเด่นของสถานีรถไฟกันตัง ก็คือ เป็นสถานีรถไฟสายประวัติศาสตร์ที่มีคุณค่าการดำรงอยู่ครบ 100 ปี เมื่อวันที่ 1 เมษายน พ.ศ. 2556 ของการเป็นสถานีสุดท้ายปลายทางเส้นทางรถไฟฝั่งอันดามัน ซึ่งอาคารสถานีรถไฟกันตังได้รับประกาศขึ้นทะเบียนเป็นโบราณสถานโดยกรมศิลปากร เป็นอาคารอนุรักษ์ดีเด่น เมื่อปี พ.ศ. 2539 และยังคงเอกลักษณ์เดิมตั้งแต่สมัยรัชกาลที่ 6 เป็นงานสถาปัตยกรรมที่เด่นทั้งรูปลักษณะและสีสนั โดยในปัจจุบันพื้นที่ในบริเวณสถานีรถไฟยังปรากฏหลักฐาน ทางประวัติศาสตร์ทั้งที่เป็นวัตถุ และสิ่งก่อสร้าง ที่มีรูปแบบเดิม ยืนยงมาจนวันนี้ซึ่งล้วนยืนยันถึงประวัติศาสตร์สำคัญของกันตัง และเป็นสถานีรถไฟที่มีความสวยงามเป็นพิเศษอีกแห่งหนึ่งของเมืองไทย เป็น 1 ใน 20 โบราณสถานของจังหวัดตรังที่ถือได้ว่าเป็นแลนด์มาร์คแห่งเมืองกันตัง นับว่าเป็นจุดขายอีกแห่งหนึ่งที่จะสามารถดึงดูดให้นักท่องเที่ยวเดินทางมาท่องเที่ยวที่จังหวัดตรัง (พงศสุภาพ เพ็ชรลธิ์ และคณะ, 2551) จะเห็นได้ว่าสถานีรถไฟกันตังแห่งนี้เป็นสถานีรถไฟที่มีเสน่ห์ดึงดูดใจให้นักท่องเที่ยวเข้ามาเยี่ยมชมสัมผัสกับความสวยงามบรรยากาศย้อนอดีตด้วยของเก่า และสัมผัสวิถีชีวิตของชาวบ้านบริเวณสถานีรถไฟกันตัง ทำให้พื้นที่ย่านสถานีรถไฟกันตังกลายมาเป็นสถานที่ท่องเที่ยวแห่งหนึ่งที่มีชื่อได้ในภาคใต้

การท่องเที่ยวจึงมีบทบาทสำคัญต่อสถานีรถไฟกันตัง ทำให้บริเวณโดยรอบสถานีรถไฟกันตัง ดึงดูดไปด้วยผู้คน ทั้งพ่อค้าแม่ค้า ชาวบ้านและนักท่องเที่ยว ที่แวะเวียนเข้ามาซื้อของ ทำให้เศรษฐกิจในพื้นที่ย่านนี้มีความเคลื่อนไหวอยู่ตลอดเวลา ทั้งเป็นแหล่งทำมาค้าขายและในขณะเดียวกันก็ยังดำรงวิถีชีวิตในรูปแบบเดิม ก็คือชาวบ้านในพื้นที่ยังคงใช้สถานีรถไฟกันตังในการขนส่งสินค้า ติดต่อเดินทาง เป็นจุดรวมกลุ่มของชาวบ้านที่ดำรงชีพด้วยการค้าขาย ทำให้สถานีรถไฟกันตังกลายเป็นจุดขายของการท่องเที่ยว ปัจจุบันอุตสาหกรรมการท่องเที่ยวในประเทศไทยจำเป็นต้องแสวงหาแนวทางใหม่ๆ ในการปรับตัวรับมือกับการแข่งขันที่มีความรุนแรงมากขึ้นทั้งระดับภูมิภาคและระดับโลก และเพื่อสนองตอบ ความต้องการที่มีการเปลี่ยนแปลงไปของนักท่องเที่ยว จากเดิมที่เป็นการท่องเที่ยวเพื่อพักผ่อนหรือการพบเห็น สิ่งแปลกใหม่กลายเป็นการท่องเที่ยวที่เน้นประสบการณ์โดยตรง โดยการเข้าไปเรียนรู้และมีส่วนร่วมในกิจกรรมวัฒนธรรม



ของสังคมที่ตนไปเที่ยวอย่างลึกซึ้งมากขึ้น แนวโน้มเหล่านี้ไปสู่การทบทวนนโยบายและการปรับปรุงยุทธศาสตร์การท่องเที่ยวให้มุ่งไปในเรื่องของการจัดการท่องเที่ยวรูปแบบใหม่ โดยเฉพาะการท่องเที่ยวทางวัฒนธรรม (ชูเกียรติ นพเกตุ, 2542)

ด้วยเหตุนี้การท่องเที่ยวทางวัฒนธรรมถูกใช้เป็นแนวทางของท้องถิ่นในการพัฒนาอย่างแพร่หลายเป็นการนำเสนอมรดกทางวัฒนธรรมต่างๆ ของชุมชนให้กับนักท่องเที่ยว ซึ่งวัฒนธรรมนี้เองได้ถูกทำให้เป็นสินค้าเพื่อการบริโภค อย่างไรก็ตามการใช้การท่องเที่ยวเป็นจุดขายในการพัฒนาท้องถิ่นนั้น ชุมชนเอง ก็ต่างนำเอาสิ่งที่ตนมีอยู่มาใช้เป็นจุดขายเพื่อดึงดูดนักท่องเที่ยว เช่น ขนบธรรมเนียมประเพณี ภูมิหลังของท้องถิ่นหรือภูมิหลังของประวัติศาสตร์และสถาปัตยกรรม โดยทรัพยากรเหล่านี้จะมีส่วนสำคัญในการพัฒนาทางการท่องเที่ยวขึ้นในท้องถิ่น โดยแต่ละชุมชนเองนั้นก็จะมีทรัพยากรทางวัฒนธรรมที่มั่งคั่งและมีเอกลักษณ์เฉพาะตัวซึ่งตรงนี้เองที่ได้ถูกนำไปใช้ในการโฆษณาการท่องเที่ยวของพื้นที่อย่างกว้างขวางนั้นทำให้วัฒนธรรมท้องถิ่นนั้นได้ถูกทำให้กลายเป็นสินค้าเพื่อเสนอขายให้กับนักท่องเที่ยวเพื่อบ่งบอกถึงความเฉพาะตัวของสถานที่ท่องเที่ยว ในขณะที่เดียวกันก็เป็นการพยายามนำเสนอแหล่งท่องเที่ยวแห่งใหม่ให้บรรดานักท่องเที่ยวได้บริโภค (พิทักษ์ น้อยวงศ์คลัง, 2546)

จังหวัดตรังจึงเป็นทางเลือกหนึ่งที่จะทำให้เกิดการท่องเที่ยวทางวัฒนธรรม เป็นแนวคิดใหม่เป็นความพยายามแสวงหาทางออกและสร้างความชอบธรรมให้กับการท่องเที่ยวที่กำลังประสบปัญหา โดยนำสถานีรถไฟกันตังมาเป็นแหล่งท่องเที่ยวหนึ่งให้กับนักท่องเที่ยว เพื่อที่จะทำให้สถานีรถไฟกลับมาเป็นสถานที่ที่มีชีวิตที่คึกคักไปด้วยผู้คน ทำให้ท้องถิ่นหรือชุมชนกลับมามีชีวิตชีวาดังเช่นอดีตอีกครั้ง อีกทั้งยังสะท้อนความสัมพันธ์ของคนในชุมชน ผ่านการให้ความหมายว่าเป็นวิถีชีวิตในอดีตที่ดำเนินมาอย่างต่อเนื่องและยาวนานในการท่องเที่ยวบริเวณสถานีรถไฟกันตังได้นำความเป็นอดีตที่สะท้อนให้เห็นวิถีชีวิตชุมชนซึ่งปรากฏในรูปแบบโปรแกรมการท่องเที่ยวของบริษัททัวร์ ทำให้สถาปัตยกรรมถูกผูกเข้ากับโปรแกรมการท่องเที่ยว สถานีรถไฟกันตังจึงถูกให้คุณค่าที่แตกต่างไปจากเดิม กล่าวคือ สถานีรถไฟกันตังในอดีตมีวิถีชีวิตของผู้คนที่ใช้สถานีรถไฟกันตังในการขนส่งสินค้า ติดต่อเดินทางเป็นจุดรวมกลุ่มของชาวบ้านที่ดำรงชีพด้วยการค้าขาย มาเป็นการให้ผู้คนได้ชมความสวยงามของสถาปัตยกรรมที่มีอัตลักษณ์โดดเด่น สถานีรถไฟกันตังจึงถูกจัดเข้าสู่งานการท่องเที่ยวและถูกทำให้กลายเป็นสินค้า

จากปรากฏการณ์ข้างต้นจึงทำให้ผู้วิจัยเกิดคำถามขึ้นมาว่า สถานีรถไฟกันตังถูกสร้างหรือทำให้กลายเป็นสินค้าได้อย่างไร ในกระแสการท่องเที่ยวเพื่อที่จะทำให้เข้าใจถึงวิถีชีวิตของผู้คนที่อยู่บริเวณสถานีรถไฟกันตัง ซึ่งเคยดำรงชีวิตตามปกติ แต่กลับถูกให้คุณค่าแตกต่างไปจากเดิมโดยถูกทำให้เป็นส่วนหนึ่งของการท่องเที่ยวอันจะเป็นแนวทางในการสะท้อนคุณค่าของสถานีรถไฟกันตังและการให้ความหมายถึงการกลายเป็นสินค้าในบริบทการท่องเที่ยว



วิธีดำเนินการวิจัย

งานวิจัยนี้เป็นการวิจัยเชิงคุณภาพ ใช้การสัมภาษณ์แบบเจาะลึก การสังเกตแบบมีส่วนร่วม และไม่มีส่วนร่วม โดยเก็บรวบรวมข้อมูลภาคสนาม จากผู้ให้ข้อมูลเป็นจำนวน 13 คน ได้แก่ กลุ่มพ่อค้าแม่ค้าหรือกลุ่มคนที่อาศัยในพื้นที่ย่านสถานีรถไฟกันตัง เจ้าหน้าที่สถานีรถไฟกันตัง เจ้าหน้าที่เทศบาลอำเภอกันตัง เจ้าหน้าที่การท่องเที่ยวแห่งประเทศไทย (ททท.) สำนักงานตรัง นักท่องเที่ยว และบริษัททัวร์ ร่วมกับการศึกษาเอกสารและงานวิจัยที่เกี่ยวข้อง ผู้วิจัยจะมีการวิเคราะห์ข้อมูลด้วยการนำข้อมูลมาจำแนกหมวดหมู่ ตีความ สร้างข้อสรุป และนำเสนอผลการศึกษาด้วยวิธีพรรณนาเชิงวิเคราะห์

ผล

การท่องเที่ยวในจังหวัดตรังนับได้ว่ามีชื่อเสียงและเกิดขึ้นมาเป็นระยะเวลาอันยาวนานแล้ว โดยจุดขาย ของสถานที่ท่องเที่ยวในจังหวัดตรัง คือ สถานที่ท่องเที่ยวเชิงธรรมชาติ ซึ่งมีลักษณะทางกายภาพที่สวยงาม แต่เพื่อรองรับการท่องเที่ยวนอกฤดูกาล และสร้างความหลากหลายของการท่องเที่ยว จึงนำมาสู่การท่องเที่ยวเชิงวัฒนธรรม ซึ่งสถานีรถไฟกันตัง เป็นสถานที่ท่องเที่ยวหนึ่งที่ตั้งอยู่ในอำเภอกันตัง จังหวัดตรัง สามารถตอบโจทย์นักท่องเที่ยวที่โหยหาอดีต สนใจในภูมิหลังเรื่องราวทางประวัติศาสตร์ วิถีชีวิตของชาวบ้าน ซึ่งนักท่องเที่ยวจะสัมผัสได้เป็นอย่างดีในช่วงเวลาที่รถไฟเข้าจะได้เห็นพ่อค้าแม่ค้าเวะเวียนเข้ามาขายของที่สถานีรถไฟกันตังอย่างไม่ขาดสาย อย่างไรก็ตาม เมื่อรูปแบบการท่องเที่ยวเชิงวัฒนธรรมได้รับการสนับสนุนจากภาครัฐ ทำให้ชุมชนจากเดิมที่เรียบง่าย ไม่คึกคักไปด้วยรถไฟและผู้คนเช่นดังอดีต เปลี่ยนไปสู่ชุมชนที่มีกิจกรรมการท่องเที่ยวเพิ่มเข้ามามากขึ้นเรื่อยๆ และได้ส่งผลกระทบต่อชุมชนอย่างหลีกเลี่ยงไม่ได้

จากนโยบายของเทศบาลเมืองกันตังที่มีการจัดทำโครงการแผนพัฒนาสามปี (พ.ศ. 2553-2555) เมื่อ พ.ศ. 2552 ทางเทศบาลเมืองกันตังได้ขออนุญาตจากการรถไฟแห่งประเทศไทย ขอใช้สิทธิเหนือพื้นที่ดินของการรถไฟเพื่อพัฒนาที่ดินรกร้างบริเวณที่ดินย่านสถานีรถไฟกันตังให้พื้นที่ย่านสถานีรถไฟกันตัง เป็นแหล่งมรดกทางวัฒนธรรม แหล่งเรียนรู้ และแหล่งท่องเที่ยว ถือเป็นใบเบิกทางให้พื้นที่ย่านสถานีรถไฟกันตังได้รับการปรับปรุง ซ่อมแซม เมื่อ พ.ศ. 2553 มีภูมิทัศน์ที่เหมาะสมแก่การเป็นแหล่งท่องเที่ยว ซึ่งถือเป็นการเปิดตัวในการฟื้นฟูอนุรักษ์สถานีรถไฟกันตังอีกทั้งเป็นการส่งเสริมการท่องเที่ยวอย่างเต็มตัว (สารกันตัง, 2552)

อย่างไรก็ดี สถาปัตยกรรมของสถานีรถไฟกันตัง เป็นสถาปัตยกรรมที่มีความเก่าแก่ ผ่านกาลเวลาจวบจนถึงปัจจุบัน นับเป็นเวลากว่าร้อยปีแล้ว โดยมีการขึ้นทะเบียนโบราณสถานจากกรมศิลปากรเมื่อ พ.ศ. 2539 ทำให้เป็นเครื่องการันตีความงดงามของสถานีรถไฟแห่งนี้ ได้เป็นอย่างดี ด้วยความเก่าแก่สะท้อนมนต์ขลังนี้เองได้กลายมาเป็นจุดสนใจและดึงดูดให้



นักท่องเที่ยวเข้ามายังพื้นที่ ทั้งวัตถุ สิ่งก่อสร้าง ที่รายล้อมสถานีรถไฟกันตัง คอยบอกเล่าเรื่องราว ภูมิหลังทางประวัติศาสตร์ที่น่าค้นหาคำตอบ ประจวบกับปัจจุบันพื้นที่ย่านสถานีรถไฟกันตังได้ ถูกประกอบสร้างให้กลายเป็นสินค้าสู่การท่องเที่ยวมากขึ้น

อย่างไรก็ตาม สถาปัตยกรรมของสถานีรถไฟกันตัง อยู่ในสภาพชำรุด ทรุดโทรม ทำให้มีการต่อเติม เปลี่ยนแปลงและสร้างใหม่ รวมไปถึงพื้นที่ย่านสถานีรถไฟกันตัง ทำให้การรถไฟแห่งประเทศไทย เทศบาลเมืองกันตัง กรมศิลปากร ได้เข้ามามีบทบาทในการอนุรักษ์ ดูแล สถาปัตยกรรมของสถานีรถไฟกันตัง จึงส่งผลให้มีการปรับปรุงอาคารโบราณสถานสถานีรถไฟกันตังขึ้น และพัฒนาพื้นที่ย่านสถานีรถไฟกันตัง เมื่อ พ.ศ. 2553 โดยได้ทำความเข้าใจกับคนในพื้นที่ในการให้อนุรักษ์ของเก่าให้มากที่สุด หรือหากมีการต่อเติมก็ควรจะไม่ใกล้เคียงกับแบบเดิมให้มากที่สุด ดังคำสัมภาษณ์ดังต่อไปนี้

“มีการทาสีอาคารสถานีรถไฟให้มีสีฉ่ำที่สดใสขึ้น มีการเปลี่ยนหลังคาใหม่ให้มีความคงทนมากขึ้น และดูแลสถาปัตยกรรมให้ชัดเจนขึ้น แต่ยังคงรักษาสภาพเดิมไว้” (พัทธวรรณ ศรีดวง, สัมภาษณ์วันที่ 4 มกราคม 2558)

“ช่วยประชาสัมพันธ์สถานีรถไฟกันตังตามสื่อต่างๆ ไม่ว่าจะเป็นเว็บไซต์ของการท่องเที่ยวแห่งประเทศไทย การท่องเที่ยวของจังหวัดตรัง รวมไปถึงแผ่นพับ พร้อมแนะนำรายละเอียดของสถานที่ท่องเที่ยว บริษัททัวร์ที่มีศักยภาพให้แก่นักท่องเที่ยว” (วิโรจน์ เสนงา, สัมภาษณ์วันที่ 25 พฤศจิกายน 2557)

“เราจะช่วยสนับสนุนให้มีการจัดกิจกรรมต่างๆ เช่น กิจกรรมปั่นจักรยาน กิจกรรมซัปปิกไบค์ และอีกหลายๆ กิจกรรม ตามโอกาสและเทศกาล เพื่อสนับสนุน พร้อมกระตุ้นให้นักท่องเที่ยวและชาวบ้านเดินทางด้วยรถไฟ ซึ่งกิจกรรมต่างๆ ล้วนกระตุ้นให้นักท่องเที่ยวได้ชมแหล่งท่องเที่ยวเชิงประวัติศาสตร์ในอำเภอกันตังทั้งนั้น” (พิมพ์พร ตรีศุลยุทธ, สัมภาษณ์วันที่ 4 มกราคม 2558)

จากคำบอกเล่าดังกล่าวชี้ให้เห็นถึงทุกฝ่ายร่วมกันผลักดันสถานีรถไฟกันตังให้เป็นที่รู้จักของนักท่องเที่ยว ซึ่งทุกฝ่ายต่างชี้ชวนในประเด็นของการช่วยกันอนุรักษ์ พื้นฟู ประชาสัมพันธ์ว่าอำเภอกันตัง จังหวัดตรังแห่งนี้ก็มีสถานที่ท่องเที่ยวที่ชวนรำลึกนึกถึงอดีตที่น่าค้นหา เป็นแสงแห่งอดีตกาลที่ยังคงส่องสว่างรอให้นักท่องเที่ยวมาเยี่ยมเยือน ประจวบกับทุกวันนี้ กระแสการท่องเที่ยวเชิงโหยหาอดีต (Nostalgia) เป็นที่นิยม ทำให้ทุกฝ่ายร่วมมือกันผลักดันนำเสนอชื่อสถานีรถไฟกันตังที่มีชื่อเสียงในฐานะสถานีรถไฟสุดท้ายปลายทางเส้นทางรถไฟฝั่งอันดามัน ให้มีตัวตนในการท่องเที่ยวเชิงวัฒนธรรมอย่างเช่นทุกวันนี้



โดยอาศัยองค์ประกอบต่างๆ ในการประกอบสร้างสถานีรถไฟกันตังให้กลายเป็นสินค้า ดังนี้

1. การทำสถานีรถไฟให้เป็นสตูดิโอถ่ายภาพ อาคารสถานีรถไฟในวันนีดูใหม่สดเหมือนมีใช้อายุ 100 ปี เพราะเพิ่งบูรณะเสร็จเมื่อ พ.ศ. 2553 ตัวอาคารทาสีเหลืองมีลวดลายสลักน้ำตาลเป็นคู่สีหลักที่โดดเด่นสะดุดตา ด้วยคุณค่าทั้งรูปแบบสถาปัตยกรรมในสมัยรัชกาลที่ 6 และร่องรอยประวัติศาสตร์ที่เปี่ยมล้นไปด้วยมนต์ขลังที่สะท้อนให้เห็นความงดงามร่วมกับความทรงจำในอดีตของผู้คนจึงกลายมาเป็นจุดสนใจในการดึงดูดนักท่องเที่ยวให้เข้ามาถ่ายภาพที่สถานีรถไฟกันตัง (ภาพที่ 1)



ภาพที่ 1 จุดที่นักท่องเที่ยวเข้ามาถ่ายภาพที่สถานีรถไฟกันตัง

2. ห้องพิพิธภัณฑ์ : ร่องรอยรถไฟในอดีต (ภาพที่ 2) ถูกนำมาประกอบสร้างเพื่อให้เห็นคุณค่าของรถไฟ และที่มาของรถไฟกันดั้งในอดีต นำมาอนุรักษ์ไว้เพื่อถวิลถึงอดีต และให้ความหมายใหม่ถึงความสำคัญของการเป็นแหล่งท่องเที่ยวเรียนรู้ประวัติศาสตร์ของการรถไฟที่เจริญรุ่งเรืองในอดีต และจังหวัดตรังยังเป็นสถานที่รับเสด็จในรัชสมัยตั้งแต่พระบาทสมเด็จพระจุลจอมเกล้าเจ้าอยู่หัว (รัชกาลที่ 5) พระบาทสมเด็จพระมงกุฎเกล้าเจ้าอยู่หัว (รัชกาลที่ 6) พระบาทสมเด็จพระปกเกล้าเจ้าอยู่หัว (รัชกาลที่ 7) พระบาทสมเด็จพระเจ้าอยู่หัวภูมิพลอดุลยเดช (รัชกาลที่ 9) สมเด็จพระนางเจ้าสิริกิติ์ พระบรมราชินีนาถ สมเด็จพระบรมโอรสาธิราชฯ สยามมกุฎราชกุมาร และสมเด็จพระเทพรัตนราชสุดาฯ สยามบรมราชกุมารี



ภาพที่ 2 ห้องพิพิธภัณฑ์ : ร่องรอยรถไฟในอดีต

3. ร้านสถานีรัก (Love station) ก่อนที่จะได้รับการปรับปรุงนั้น (ภาพที่ 3) จากเดิมเป็นเพียงโรงซ่อมและเก็บหัวรถจักรของรถไฟ ในสมัยอดีตพื้นที่บริเวณสถานีรถไฟกันดั้งเคยคึกคักไปด้วยโรงเก็บหัวรถจักร เพราะในสมัยนั้นรถไฟเคลื่อนที่โดยใช้แรงไอน้ำ ได้ทิ้งร่องรอยหลักฐานเป็นบ่อน้ำ หอดังสูง และเครื่องกลับหัวรถจักรแบบวงกลมอยู่ในบริเวณสถานี แต่ปัจจุบันได้เปลี่ยนเป็นรถไฟระบบดีเซลโดยใช้วิธีสับรางหัวรถจักรขับเคลื่อนและต่อเชื่อมกับขบวนรถไฟได้ทั้งสองด้าน โดยไม่ต้องกลับหัว ทำให้โรงซ่อมหัวรถจักรไม่ได้ใช้งาน การรถไฟแห่งประเทศไทยจึงให้เอกชนเช่าพื้นที่ทำธุรกิจ ร้านสถานีรักได้พัฒนา ปรับปรุงเพื่อต้อนรับนักท่องเที่ยวที่เข้ามาเที่ยวยังสถานีรถไฟกันดั้ง โดยเฉพาะคู่รักที่ชื่นชอบที่นี่เป็นพิเศษ ซึ่งตัวร้านมีการทาสีเหลือง

มัสตาร์ตสลับน้ำตาลเช่นเดียวกับสถานีรถไฟกันตังจนเกิดเป็นร้านสถานีรักในปัจจุบัน (ภาพที่ 4) บริเวณภายนอกของร้านสถานีรักนั้น เจ้าของร้านมีการจัดฉากไว้เยอะแยะมากมาย เพราะสร้างจุดสนใจให้แก่นักท่องเที่ยวเข้ามาถ่ายภาพเป็นที่ระลึก อีกทั้งชื่อของร้านสถานีรักนั้น มีผู้คนมากมายต่างพากันให้ความหมายให้กับร้านแห่งนี้ โดยมีความหมายเชื่อมโยงกับสถานีรถไฟกันตัง โดยเฉพาะคู่รัก บ้างก็ว่าการเดินทางด้วยเส้นทางรถไฟ เปรียบตั้งเป็นเส้นทางแห่งการดำเนินชีวิตที่คู่รักต้องพบกันและจากกันที่นี่ บ้างก็ว่าสถานีรถไฟกันตังเป็นสุดเส้นทางรถไฟ ฟังอันดามันเปรียบตั้งเป็นสุดทางรักของคู่รัก ด้วยความหมายดีๆ ที่ทุกคนต่างมอบให้กับสถานีรถไฟคลาสสิกแห่งนี้ ทำให้สถานีรถไฟกันตังและร้านสถานีรักมีวัตถุประสงค์ที่สอดคล้องกัน ในการตอบโจทย์นักท่องเที่ยวที่ต้องการท่องเที่ยวแบบไฮโซไฮดี และยังสอดคล้องกับคุณค่าและความหมาย ทำให้สถานีรถไฟกันตังกลายเป็นอีกหนึ่งสถานที่ท่องเที่ยวที่ทุกคนใช้เป็นพื้นที่ในการถ่ายภาพ พรีเวดดิ้ง (ภาพที่ 5) เพื่อเก็บภาพแห่งความประทับใจ ถือเป็นการสรรสร้าง ความทรงจำดีๆ ให้เกิดขึ้นกับผู้คน



ภาพที่ 3 ร้านสถานีรักก่อนได้รับการปรับปรุง



ภาพที่ 4 ร้านสถานีรักในปัจจุบัน



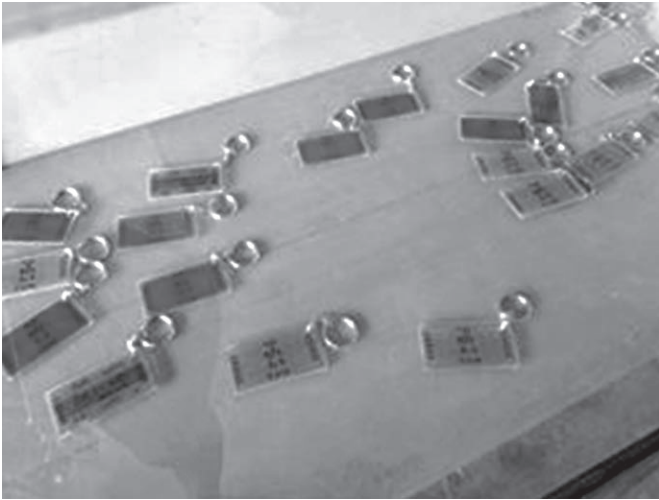
ภาพที่ 5 คู่รักถ่ายภาพพรีเวดดิ้งบริเวณพื้นที่ ย่านสถานีรถไฟกันตัง

4. ห้องสมุดรถไฟ : แหล่งเรียนรู้ ห้องสมุดในโบกี้รถไฟบริเวณพื้นที่ย่านสถานีรถไฟกันตัง (ภาพที่ 6) เป็นแหล่งเรียนรู้อีกหนึ่งแห่งที่ดำเนินการโดยเทศบาลเมืองกันตังร่วมกับการรถไฟแห่งประเทศไทย ได้เข้ามามีบทบาทในการอนุรักษ์ ดูแล และซ่อมแซมปรับปรุงโบราณสถานอาคารสถานีรถไฟกันตัง จึงส่งผลให้มีนโยบายจัดตั้งโครงการปรับปรุงภูมิทัศน์ ที่ดินย่านสถานีรถไฟกันตัง เมื่อปี พ.ศ. 2553 ในการพัฒนาพื้นที่บริเวณดังกล่าว จึงทำให้เกิดโครงการห้องสมุดรถไฟที่พัฒนามาจากโบกี้รถไฟเก่าเพื่อพัฒนาสภาพแวดล้อมให้มีคุณค่าและเป็นประโยชน์แก่ชาวเมืองกันตังสืบต่อไป ซึ่งทำให้มีภูมิทัศน์ที่สวยงามเหมาะแก่การเป็นสถานที่ท่องเที่ยวเชิงวัฒนธรรมซึ่งประกอบไปด้วยวัฒนธรรมที่หลากหลายและมีความเป็นเอกลักษณ์ในตัวเอง ส่งผลให้ชุมชนจากเดิมที่ไม่คึกคักอย่างเช่นในอดีตเปลี่ยนไปสู่ชุมชนที่มีกิจกรรมการท่องเที่ยวเพิ่มเข้ามามากขึ้น อีกทั้งยังเป็นจุดรวมกลุ่มของเยาวชนและชาวบ้านเมืองกันตังอีกด้วย



ภาพที่ 6 ห้องสมุดในโบกี้รถไฟบริเวณพื้นที่ย่านสถานีรถไฟกันตัง

5. ของที่ระลึก : สัญลักษณ์แห่งตัวแทนสถานีรถไฟกันตัง ของที่ระลึกที่นำมาจำหน่ายแก่นักท่องเที่ยว นั้น ก็คือ พวงกุญแจในรูปแบบของบัตรรถไฟสมัยอดีต (ภาพที่ 7) เป็นสัญลักษณ์ของสถานีรถไฟกันตังที่ให้คุณค่าและความหมายแก่นักเดินทางตั้งแต่สมัยอดีตจนถึงปัจจุบันที่รถไฟมีบทบาทในการขนส่งผู้โดยสารไปยังจุดหมายปลายทางที่ต้องการ และโปสการ์ด (ภาพที่ 8) ได้จัดทำเนื่องในโอกาสสถานีรถไฟครบรอบ 101 ปี เป็นสัญลักษณ์ที่สะท้อนให้เห็นถึงคุณค่าและการดำรงอยู่ของสถานีรถไฟกันตังที่มีคุณค่ายาวนานนับร้อยปี และการให้ความหมายของผู้คน โดยเฉพาะคู่รัก ที่จะส่งโปสการ์ด ถึงกันในช่วงเวลาที่ห่างไกล หรือแบ่งปันความรู้สึกดีๆ ที่มีต่อการมาเที่ยวที่สถานีรถไฟกันตังให้คน อื่นๆ ได้รับรู้ โดยของที่ระลึกนี้จะอยู่ในตู้ทางด้านข้างห้องจำหน่ายตั๋ว ให้นักท่องเที่ยวได้มาจับจ่ายเลือกซื้อเป็นของฝากและของที่ระลึกในการมาเยือนสถานีรถไฟกันตัง ส่งผลให้สถานีรถไฟกันตังเป็นที่รู้จักของผู้คนมากยิ่งขึ้น และการจำหน่ายของที่ระลึกนี้จะช่วยสร้างรายได้ให้แก่สถานีรถไฟกันตังเพื่อนำไปใช้ประโยชน์ต่อไป



ภาพที่ 7 พวงกุญแจรูปบัตรรถไฟสมัยอดีต



ภาพที่ 8 โปสการ์ด

6. สมุดบันทึกความทรงจำทางสังคมของผู้คนที่มาเยือน (ภาพที่ 9) เป็นสมุดบันทึกความรู้สึกของผู้คนที่มาเยือนสถานีรถไฟกันตัง ซึ่งผู้คนที่เข้ามาเที่ยวชมสถานีรถไฟกันตังจะได้รับความรู้เกี่ยวกับวิวัฒนาการของรถไฟไทยและประวัติความเป็นมาของสถานีรถไฟกันตัง ทั้งยังสะท้อนให้เห็นถึงความเจริญของรถไฟไทยตามยุคสมัย ถือเป็นสถานที่ท่องเที่ยวที่สามารถให้เยาวชนใช้เป็นแหล่งเรียนรู้ และเพื่อให้ผู้มาเยือนได้ระลึกถึงภูมิหลังเรื่องราวทางประวัติศาสตร์ที่มีคุณค่า อีกทั้งนักท่องเที่ยว จะได้รับความสุขจากบรรยากาศอันน่ารื่นรมย์ที่รายล้อมสถานีรถไฟกันตังด้วยของเก่าที่ยังคงสภาพสมบูรณ์หาดูได้ยากในยุคแห่งเทคโนโลยีเช่นนี้ โดยนักท่องเที่ยวจะได้สัมผัสถึงวิถีชีวิตของชาวบ้านไม่ว่าจะเป็นช่วงที่รถไฟเข้าหรือในยามเย็นที่ชาวบ้านใช้เป็นสถานที่พักผ่อนหย่อนใจ จะเห็นได้ว่าสถานีรถไฟกันตังสามารถสร้างความประทับใจ และสร้างความทรงจำให้แก่ผู้คนที่มาเยือน โดยสะท้อนให้เห็นว่าสถานีรถไฟกันตังเป็นสถานที่ท่องเที่ยวที่น่าชื่นชมและควรค่าแก่การอนุรักษ์เป็นอย่างยิ่ง



ภาพที่ 9 สมุดบันทึกความทรงจำทางสังคมของผู้คนที่มาเยือน





อย่างไรก็ดี จะเห็นได้ว่าองค์ประกอบต่างๆ ในการประกอบสร้างสถานีรถไฟกันตัง ให้กลายเป็นสินค้าส่งผลให้การท่องเที่ยวได้เข้ามามีบทบาทต่อสถานีรถไฟกันตังมากขึ้น ในรูปแบบโปรแกรมการท่องเที่ยวของอำเภอกันตัง ส่งผลให้สถานที่ท่องเที่ยวแห่งนี้ถูกพัฒนาเป็นสถานที่ท่องเที่ยวเชิงอนุรักษ์ที่ผสมผสานวัฒนธรรม สะท้อนถึงวิถีชีวิตของชาวบ้านที่นักท่องเที่ยวจะได้ย้อนไปในยุคแห่งอดีตที่รถไฟเคยมีบทบาทอย่างมากสร้างความรุ่งเรืองให้แก่บรรพบุรุษ จนพัฒนากลายเป็นสถานที่ท่องเที่ยวให้คนรุ่นหลังได้ชื่นชมและได้รับรู้คุณค่าทางประวัติศาสตร์ ดังคำสัมภาษณ์ต่อไปนี้

“พวกเรามาจากภาคอีสาน ดีใจมากเลยที่ได้มา ที่นี่เป็นสถานีรถไฟที่มีความเก่าแก่ สามารถรักษาบรรยากาศสมัยก่อนไว้ได้ ขอชื่นชมการจัดสถานที่ให้เป็นแหล่งท่องเที่ยวและแหล่งเรียนรู้แก่คนรุ่นหลัง ขอชื่นชมอย่างมาก” (วรรณภา กุญชรินทร์, สัมภาษณ์วันที่ 25 พฤศจิกายน 2557)

“มาจากนครศรีธรรมราช ได้มาเยี่ยมชม ชื่นชม สมบัติของชาวตรังและคนไทยทุกคน ดีใจและภูมิใจในสมบัติของชาติชิ้นนี้ ขอให้อนุรักษ์ไว้ให้ลูกหลานรุ่นหลังได้ชื่นชมต่อไปนานๆ และจะบอกให้พี่ๆ น้องๆ มาเที่ยวที่นี่กันเยอะๆ” (เดชา นุ่นพันธ์, สัมภาษณ์วันที่ 25 พฤศจิกายน 2557)

“มาครั้งแรก บรรยากาศดีมาก ของทุกอย่างยังอยู่ในสภาพสมบูรณ์ดี เข้าไปชมห้องสมุดรถไฟแล้วด้วย ช่างในสบายมาก เหมาะแก่การอ่านหนังสือ เยวชนคงชอบ ถ้ามีโอกาสจะแวะมาอีกแน่นอน” (วารภรณ์ พิชัยภักดี, สัมภาษณ์วันที่ 8 มกราคม 2558)

“สวยมาก ดีมาก ประทับใจมุมเล็กๆที่มากด้วยคุณค่าทางประวัติศาสตร์” (สุคนธ์ ทองคำ, สัมภาษณ์วันที่ 8 มกราคม 2558)

“เราเป็นกลุ่มทัวร์มาจากเคทาว์เนอร์ในเครือธนาคารเกียรตินาคิน รู้สึกดีกับสถานที่และบรรยากาศ และได้แวะดื่มกาแฟร้านสถานีรัก รสชาติดี อร่อยใช้ได้ บรรยากาศร้านโรแมนติกรู้สึกประทับใจ มีความสุขเลย” (ภารดี วิริยะ, สัมภาษณ์วันที่ 4 มกราคม 2558)

“ภูมิใจที่กันตังเรามีสถานีสวยๆ ไว้ให้คนที่มาได้ถ่ายรูป ทำให้คิดถึงตอนเด็กๆ ที่เคยมาวิ่งเล่นที่นี่ เปลี่ยนไปมากจริงๆ กันตังคือบ้านเกิดเป็นเมืองที่สงบ ทุกคนควรมาเที่ยวสักครั้งหนึ่งนะ” (เยาวภา หาญกิจ, สัมภาษณ์วันที่ 5 มกราคม 2558)

จากเสียงสะท้อนดังกล่าวชี้ให้เห็นว่าการประกอบสร้างสถานีรถไฟกันตังให้กลายเป็นสินค้าสู่กระแสการท่องเที่ยวนั้น นักท่องเที่ยวและกลุ่มทัวร์ต่างพากันชื่นชมและชื่นชอบ ไม่ว่าจะสถานีรถไฟกันตัง ร้านสถานีรัก และห้องสมุดรถไฟ ล้วนต่างสร้างความประทับใจแก่นักท่องเที่ยวทั้งยังได้สัมผัสถึงกลิ่นอายบรรยากาศครั้งเก่าที่ให้คุณค่าและความหมาย ตอบโจทย์นักท่องเที่ยวที่โหยหาอดีตได้เป็นอย่างดี

อย่างไรก็ดี เมื่อกระแสการท่องเที่ยวเข้ายังพื้นที่ย่านสถานีรถไฟกันตัง ทำให้พ่อค้าแม่ค้า
แวะเวียนเข้ามาขายของอยู่บริเวณหน้าสถานี อีกทั้งชาวบ้านและนักท่องเที่ยวที่แวะเวียนเข้ามา
ซื้อของ ทำให้คึกคักไปด้วยผู้คน ส่งผลให้เศรษฐกิจในพื้นที่ย่านนี้มีการเคลื่อนไหวอยู่ตลอดเวลา
ทั้งเป็นแหล่งทำมาค้าขายและในขณะเดียวกันก็ยังคงดำรงวิถีชีวิตในรูปแบบเดิม ก็คือชาวบ้านใน
พื้นที่ยังคงใช้สถานีรถไฟกันตังในการขนส่งสินค้า ติดต่อดูแลทาง เป็นจุดรวมกลุ่มของชาวบ้าน
ที่ดำรงชีพด้วยการค้าขาย ดังคำสัมภาษณ์ต่อไปนี้

“มาขายไอติมทุกวัน ขายดีช่วงรถไฟเข้า พอรถไฟออก ก็ไปขายที่หน้าโรงเรียนต่อ
คนมาขายของนี่ก็หน้าเดิมๆ หนักกันแพ ที่เลือกขายไอติมก็เพราะขายง่าย ขายได้เพื่งคนมาเที่ยว
เด็กนักเรียน ร้อนๆ นี้นายดีนี่” (สมพงศ์ ชวัญเมือง, สัมภาษณ์วันที่ 9 ธันวาคม 2557)

“ขับรถขายน้ำ ลูกชิ้น อยู่ 6, 7 ปีได้แล้ว ไม่ใช่คนกันตังที่ มาอยู่กันตังกับแฟน ที่จริง
นำเป็นคนอีสาน แฟนก็ขายของกันไปจอดขายอยู่ที่ท่าเรือ เดี่ยวนำขายที่สถานีรถไฟเสร็จก็ไป
จอดขายที่ท่าเรือต่อ” (ปราโมทย์ ทองสม, สัมภาษณ์วันที่ 9 ธันวาคม 2557)

“มีพ่อค้าแม่ค้ามาขายของกันประมาณ 6 คนได้ต่อวัน ขายที่สถานีรถไฟนี่เสร็จ ก็ไปขาย
ที่อื่นต่อ ขายที่คนมากๆ ก็ยังที่หน้าโรงเรียน หน้าเทศบาล ถึงก็ทำเรือ ขายที่ทำเรือจะขายได้
ถึงตอนค่ำนั่นแล พอคนไม่ค่อยยังแล้วก็แยกย้ายกันกลับบ้าน” (จินดา มากแก้ว, สัมภาษณ์
วันที่ 9 ธันวาคม 2557)

จากเสียงสะท้อนดังกล่าวชี้ให้เห็นว่า เมื่อสถานีรถไฟกันตังกลายเป็นสถานที่ท่องเที่ยว
ให้ผู้คนได้เข้ามาเยี่ยมชม ทำให้เป็นจุดที่ดึงดูดผู้คนให้เข้ามายังพื้นที่ โดยช่วยสร้างอาชีพ
สร้างรายได้ให้แก่พ่อค้าแม่ค้าที่ดำรงชีพด้วยการค้าขาย อีกทั้งยังช่วยสะท้อนถึงวิถีชีวิตของ
ชาวบ้านให้เป็นที่ประจักษ์แก่สายตานักท่องเที่ยว ถือเป็นการท่องเที่ยวเชิงวัฒนธรรม ที่นักท่องเที่ยว
สามารถสัมผัสได้เมื่อมาเยือนสถานที่ท่องเที่ยวแห่งนี้

สำหรับสินค้าทางวัฒนธรรมในพื้นที่ย่านสถานีรถไฟกันตังที่ได้ถูกนำมารับและประยุกต์
ใช้เพื่อเสนอขายให้กับนักท่องเที่ยว นั่นก็คือ รถตุ๊กตุ๊กจากโครงการส่งเสริมการท่องเที่ยว
เชิงอนุรักษ์ จังหวัดตรัง (ภาพที่ 10) เป็นการนั่งรถตุ๊กตุ๊กชมเมืองกันตังที่จัดขึ้นโดยการท่องเที่ยว



ภาพที่ 10 รถตุ๊กตุ๊กจากโครงการส่งเสริมการท่องเที่ยวเชิงอนุรักษ์ จังหวัดตรัง



แห่งประเทศไทย ที่ล้วนต้องการนำเสนอโบราณสถาน โบราณวัตถุ และชมสถาปัตยกรรมของสถานีรถไฟกันตั้งและแหล่งท่องเที่ยวในอำเภอกันตั้ง ซึ่งถือว่าพื้นที่ย่านสถานีรถไฟกันตั้งถูกผลักดันให้กลายเป็นสินค้าในกระแสการท่องเที่ยว สังเกตได้จากการให้บริการรถตุ๊กตุ๊กเที่ยวชมสถานที่ท่องเที่ยวในอำเภอกันตั้ง จอดรับนักท่องเที่ยวจำนวน 2 คันด้วยกัน โดยมีอัตราค่าบริการแบบเหมาจ่ายครั้งละ 500 บาท ดังคำสัมภาษณ์ของผู้ที่มีส่วนเกี่ยวข้อง ดังนี้

“ส่วนใหญ่จะขับพานักท่องเที่ยวไปแหล่งท่องเที่ยวที่มีชื่อเสียงของกันตั้ง ที่นักท่องเที่ยวส่วนใหญ่รู้จักกันดี ก็อย่างเช่น วัดตรังคภูมิพุทธาวาส ตำหนักจันทร์ ยางพาราต้นแรก พิพิธภัณฑสถานพระยารัชฎาฯ จะไปที่ไหนก่อนก็แล้วแต่คนที่มาใช้บริการเพราะเราคิดค่าบริการแบบเหมาจ่าย แต่ถ้านักท่องเที่ยวจะขับกันเองก็ได้ เราคิดราคา 300 บาท รถนี้ขับเหมือนรถทั่วไป ส่วนใหญ่เป็นกลุ่มนักท่องเที่ยวที่จัดทัวร์มากันเอง บริษัททัวร์ไม่ค่อยมาใช้บริการหรอก” (พันธ์ทิพย์ นุ่นแก้ว, สัมภาษณ์วันที่ 9 ธันวาคม 2557)

จากเสียงสะท้อนดังกล่าวชี้ให้เห็นว่ารถตุ๊กตุ๊กถูกทำให้กลายเป็นสินค้า เป็นสินค้าทางวัฒนธรรมในพื้นที่ย่านสถานีรถไฟกันตั้งที่นำมาปรับและประยุกต์ใช้ในการรับใช้การท่องเที่ยว ชีวชนให้เห็นภาพความพยายามในการที่จะผลักดันให้สถานที่ท่องเที่ยวที่มีชื่อเสียงในอำเภอกันตั้งเป็นที่รู้จักแก่สายตานักท่องเที่ยวมากยิ่งขึ้น

อย่างไรก็ตามพื้นที่ย่านสถานีรถไฟกันตั้ง ได้สะท้อนถึงวิถีชีวิตของผู้คน ทั้งสะท้อนให้เห็นผ่านสถาปัตยกรรมทั้งรูปแบบของอาคารสถานีรถไฟกันตั้ง ดึกเก่า บ้านเรือนต่างๆ ที่อยู่บริเวณสถานี ซึ่งทำให้เห็นถึงปรากฏการณ์ทางสังคม วัฒนธรรม เศรษฐกิจที่เกิดขึ้นในพื้นที่ย่านสถานีรถไฟกันตั้ง ปัจจุบันเมื่อการท่องเที่ยวเข้ามา ทางภาครัฐจึงเข้ามาปรับปรุงพื้นที่ย่านสถานีรถไฟกันตั้งให้เป็นแหล่งท่องเที่ยวเชิงอนุรักษ์ ที่สะท้อนถึงการท่องเที่ยวเชิงวัฒนธรรมที่นักท่องเที่ยวสามารถสัมผัสได้เมื่อมาเยือนสถานที่ท่องเที่ยวแห่งนี้ อีกทั้งช่วยกันอนุรักษ์สภาพอาคารสถานีรถไฟกันตั้ง โดยปรับปรุง ซ่อมแซมแต่ยังคงรักษาสภาพความเป็นของเก่า ของดั้งเดิมอยู่ให้มากที่สุด เพื่อเป็นจุดดึงดูดนักท่องเที่ยวให้เข้ามาในพื้นที่ โดยมีการร่วมมือกับทางหน่วยงานทั้งภาครัฐและเอกชน นอกจากนี้กระแสการท่องเที่ยวเชิงวัฒนธรรมในลักษณะที่เรียกว่าการโหยหาอดีต (Nostalgia) ที่เป็นปรากฏการณ์ที่ถวิลหาบรรยากาศความคุ้นเคยครั้งเก่านั้น กำลังเป็นที่นิยมในหมู่บรรดานักท่องเที่ยว และยังมีส่วนกระตุ้นให้นักท่องเที่ยวหลังไหลเข้ามาเที่ยวในพื้นที่ย่านสถานีรถไฟกันตั้งมากขึ้น อย่างไรก็ตามไม่เพียงแต่ภาครัฐที่พยายามฟื้นฟูรณรงค์ให้สถานีรถไฟกันตั้งกลายเป็นสถานที่ท่องเที่ยวเท่านั้น ทั้งยังมีส่วนในการประกอบสร้างให้สถานีรถไฟกันตั้งกลายเป็นสินค้า แต่ผู้คนในชุมชนที่ค้าขายในพื้นที่ย่านสถานีรถไฟกันตั้งส่วนใหญ่อีกพยายามให้คุณค่าและความหมายของสถานีรถไฟกันตั้งที่แตกต่างไปจากอดีต จากเดิมที่สถานีรถไฟเป็นเพียงพื้นที่ที่ใช้การขนส่งสินค้า ติดต่อเดินทาง จุติรวมกลุ่มของชาวบ้านในการใช้เป็นพื้นที่ค้าขายกันภายในชุมชนกลายเป็นพื้นที่ที่ใช้รองรับการท่องเที่ยวมากขึ้น



อภิปรายผล

จากผลการวิจัยพบว่า เมื่อกระแสการท่องเที่ยวเชิงวัฒนธรรมในลักษณะของการโยกย้ายเข้ามาในพื้นที่อำเภอกันตัง จังหวัดตรัง ทำให้กระแสการท่องเที่ยวเข้ามาในพื้นที่ย่านสถานีรถไฟกันตัง ทางภาครัฐจึงเข้ามาปรับปรุงพื้นที่ย่านสถานีรถไฟกันตังให้กลายเป็นสถานที่ท่องเที่ยว เนื่องจากมีการเปลี่ยนคุณค่าและความหมายใหม่จากเดิมที่เคยเป็นสถานีรถไฟที่ใช้ในการขนส่งสินค้า ติดต่อกับเส้นทางของผู้คน เป็นจุดรวมกลุ่มของชาวบ้านที่ดำรงชีพด้วยการค้าขาย สถานีรถไฟกันตังจึงถูกประกอบสร้างให้สิ่งต่างๆ กลายเป็นสินค้าด้วยการเพิ่มมูลค่าของเก่า ในการดึงดูดผู้คนให้เข้ามาในพื้นที่ ทำให้คึกคักไปด้วยผู้คน โดยสะท้อนถึงปรากฏการณ์ทางสังคม วัฒนธรรม เศรษฐกิจที่ดีขึ้น จากการเปลี่ยนแปลงบทบาทของสถานีรถไฟกันตังให้เป็นสถานที่ท่องเที่ยว ส่งผลให้ได้รับคุณค่าและความหมายใหม่จากผู้คนที่เปลี่ยนแปลงไปจากเดิม จากชุมชนเดิมที่เงียบสงบไม่คึกคักเช่นดังอดีต กลายเป็น 1 ใน 20 โบราณสถานของแหล่งท่องเที่ยวที่มีชื่อเสียงในจังหวัดตรัง และเป็นแลนด์มาร์คของอำเภอกันตังที่นักท่องเที่ยวเลือกมาเที่ยวที่นี่เพื่อเก็บภาพแห่งความประทับใจ ทั้งเป็นแหล่งทำมาค้าขาย สร้างอาชีพสร้างรายได้ของชาวบ้านและในขณะเดียวกันชาวบ้านก็ยังดำรงวิถีชีวิตในรูปแบบเดิมซึ่งนักท่องเที่ยวจะได้สัมผัสกับวิถีชีวิตของชาวบ้านและบรรยากาศอันน่ารื่นรมย์เมื่อมาเยือนสถานที่ท่องเที่ยวที่มากด้วยคุณค่าทางประวัติศาสตร์แห่งนี้ ซึ่งสอดคล้องกับงานวิจัยของปริญญญา ลิมโสภาสุขสกุล (2554) ที่มวยไทยได้ถูกประกอบสร้างให้กลายเป็นสินค้าจากหลายส่วนเป็นต้นว่า การนำมาถ่ายทอดสดผ่านโทรทัศน์ การจัดทำของที่ระลึกเกี่ยวข้องกับมวยไทย เช่น นวม กางเกง นำมาขายเป็นสินค้า และเมื่อมวยไทยถูกนำมาเผยแพร่ในสื่อโทรทัศน์ ทำให้ชาวบ้านนำมวยไทยมาเล่นการพนัน เป็นการเพิ่มมูลค่า

สรุป

ดังนั้น การกลายเป็นสินค้าของสถานีรถไฟกันตัง เกิดจากการให้คุณค่าและความหมายของผู้คนที่แตกต่างไปจากเดิม กล่าวคือ จากเดิมที่เป็นจุดศูนย์รวมการเดินทางของผู้คนและสินค้า แต่ปัจจุบันได้ถูกประกอบสร้างให้ให้สิ่งต่างๆ กลายเป็นสินค้า สถานีรถไฟกันตังจึงถูกให้คุณค่าจากที่เคยเป็นมาในอดีต กลายเป็นสถานที่ท่องเที่ยวเชิงวัฒนธรรมที่ให้นักท่องเที่ยวได้เข้ามาเที่ยวชมและถ่ายภาพเป็นที่ระลึกในการมาเยือน



เอกสารอ้างอิง

- คาถา นิตยจำรูญ ประพันธ์ ไตรทิพยพงศ์ และพิมพ์พร ตรีศูลยุทธ. (2554). *เที่ยวกันตั้ง*. ตีพิมพ์ : เอสพีรินทร์.
- ชูเกียรติ นพเกตุ. (2542). *อุตสาหกรรมการท่องเที่ยว*. เชียงราย : คณะวิทยาการจัดการ มหาวิทยาลัยราชภัฏเชียงใหม่.
- ปฎิญา ลิ้มโอฬารสุขสกุล. (2554). *มวยไทย : กระบวนการกลายเป็นสินค้าในกระแสความทันสมัย*. วิทยานิพนธ์ศิลปศาสตรมหาบัณฑิต. สาขาวิชาพัฒนามนุษย์และสังคม, คณะศิลปศาสตร์, มหาวิทยาลัยสงขลานครินทร์.
- พงศ์สุภาพ เพ็ชรสิทธิ์ สุนทรี สังข์อยู่ และอัมพร ภาชโลทร. (2551). *กันตั้งหน้าต่างอันตามัน*. ตีพิมพ์ : เอสพีรินทร์.
- พิทักษ์ น้อยวังคลัง. (2546). *กระบวนการทำวัฒนธรรมให้เป็นสินค้าการท่องเที่ยวในภาคอีสาน*. วิทยานิพนธ์ปรัชญาดุษฎีบัณฑิต. สาขาวิชาโทศึกษา, คณะมนุษยศาสตร์และสังคมศาสตร์, มหาวิทยาลัยมหาสารคาม.
- สารกันตั้ง. (2552, กันยายน). *หนังสือพิมพ์เพื่อการเผยแพร่และประชาสัมพันธ์*, 1(1), 1-12. ตีพิมพ์ : เทศบาลเมืองกันตั้ง.

บุคลากรกรม

- จินดา มากแก้ว (นามสมมติ). (2557, 9 ธันวาคม). ที่สถานีรถไฟกันตั้ง อำเภอกันตั้ง จังหวัดตรัง.
- เดชา นุ่นพันธ์ (นามสมมติ). (2557, 15 พฤศจิกายน). ที่บริเวณพื้นที่ย่านสถานีรถไฟกันตั้ง อำเภอกันตั้ง จังหวัดตรัง.
- ปราโมทย์ ทองสม (นามสมมติ). (2557, 9 ธันวาคม). ที่สถานีรถไฟกันตั้ง อำเภอกันตั้ง จังหวัดตรัง.
- พัทธวรรณ ศรีดวง. (2558, 4 มกราคม). ที่เทศบาลเมืองกันตั้ง อำเภอกันตั้ง จังหวัดตรัง.
- พันธ์ทิพย์ นุ่นแก้ว. (2557, 9 ธันวาคม). ที่สถานีรถไฟกันตั้ง อำเภอกันตั้ง จังหวัดตรัง.
- พิมพ์พร ตรีศูลยุทธ. (2558, 4 มกราคม). ที่เทศบาลเมืองกันตั้ง อำเภอกันตั้ง จังหวัดตรัง.
- ภารดี วิริยะ (นามสมมติ). (2558, 4 มกราคม). ที่บริเวณพื้นที่ย่านสถานีรถไฟกันตั้ง อำเภอกันตั้ง จังหวัดตรัง.
- เยาวภา หาญกิจ (นามสมมติ). (2558, 5 มกราคม). ที่บริเวณพื้นที่ย่านสถานีรถไฟกันตั้ง อำเภอกันตั้ง จังหวัดตรัง.
- วรรณณา กุญชรินทร์ (นามสมมติ). (2557, 12 พฤศจิกายน). ที่บริเวณพื้นที่ย่านสถานีรถไฟกันตั้ง อำเภอกันตั้ง จังหวัดตรัง.
- วรารณ พิษย์ภักดี (นามสมมติ). (2558, 8 มกราคม). ที่บริเวณพื้นที่ย่านสถานีรถไฟกันตั้ง อำเภอกันตั้ง จังหวัดตรัง.



วิโรจน์ เสนงำ (นามสมมติ). (2557, 20 พฤศจิกายน). ที่การท่องเที่ยวแห่งประเทศไทย (ททท.)
สำนักงานตรัง จังหวัดตรัง.

สมพงศ์ ขวัญเมือง (นามสมมติ). (2557, 9 ธันวาคม). ที่สถานีรถไฟกันตัง อำเภอกันตัง
จังหวัดตรัง.

สุนันท์ ทองคำ (นามสมมติ). (2558, 8 มกราคม). ที่บริเวณพื้นที่ย่านสถานีรถไฟกันตัง
อำเภอกันตัง จังหวัดตรัง.