



การพัฒนา รูปแบบการจัดการเรียนรู้โดยใช้ชุมชนเป็นฐาน ในการส่งเสริมความสามารถ  
การพัฒนาหลักสูตรท้องถิ่น สำหรับนักศึกษาวิชาชีพครู  
The Development of Community-Based Instructional Model to Promote  
the Competence on Local Curriculum Development for Student Teachers

ธัญญาพร ก่องขันธุ์  
Thanyaporn Kongkhan

สาขาวิชาหลักสูตรและการสอน คณะครุศาสตร์ มหาวิทยาลัยราชภัฏพิบูลสงคราม 66 ถนนวังจันทร์ อำเภอเมือง จังหวัดพิษณุโลก 65000  
Curriculum and Instruction, Education Faculty, Pibulsongkram Rajabhat University, 66 Wangjan,  
Tambon Naimuang Muang District, Phitsanulok 65000, Thailand  
Corresponding author, e-mail: thanya\_kku@hotmail.co.th  
(Received: Jun 26, 2021; Revised: Sep 20, 2021; Accepted: Sep 21, 2021)

**บทคัดย่อ**

การส่งเสริมความสามารถในการพัฒนาหลักสูตรท้องถิ่นของนักศึกษาวิชาชีพครู ควรต้องมีรูปแบบการจัดการเรียนรู้ที่เหมาะสม ดังนั้นการวิจัยครั้งนี้จึงเป็นการวิจัยและพัฒนาที่มีวัตถุประสงค์เพื่อ 1. พัฒนารูปแบบการจัดการเรียนรู้โดยใช้ชุมชนเป็นฐานสำหรับนักศึกษาวิชาชีพครู และ 2. เพื่อเปรียบเทียบความสามารถในการพัฒนาหลักสูตรท้องถิ่น โดยใช้รูปแบบการจัดการเรียนการสอนชุมชนเป็นฐาน ก่อนเรียนและหลังเรียน กลุ่มตัวอย่าง คือ ผู้เชี่ยวชาญ จำนวน 5 คนได้มาโดยการเลือกแบบเจาะจง นักศึกษาสาขาวิชาสังคมศึกษา จำนวน 30 คน ได้มาโดยการสุ่มแบบหลายขั้นตอน เครื่องมือที่ใช้ในการวิจัย ได้แก่ 1) ร่างรูปแบบการจัดการเรียนรู้โดยใช้ชุมชนเป็นฐาน 2) แบบประเมินความเหมาะสมของร่างรูปแบบการเรียนการสอนโดยใช้ชุมชนเป็นฐาน 3) แผนการจัดการเรียนรู้เพื่อส่งเสริมความสามารถในการพัฒนาหลักสูตรตามรูปแบบการจัดการเรียนรู้โดยใช้ชุมชนเป็นฐาน 4) แบบวัดความสามารถในการพัฒนาหลักสูตรท้องถิ่น วิเคราะห์ข้อมูลโดยการหาค่าเฉลี่ย ส่วนเบี่ยงเบนมาตรฐาน และค่า t-test แบบ Dependent Samples ผลการวิจัย 1. ผลการพัฒนารูปแบบการจัดการเรียนรู้โดยใช้ชุมชนเป็นฐาน เพื่อส่งเสริมความสามารถในการพัฒนาหลักสูตร สำหรับนักศึกษาวิชาชีพครูพบว่า โดยภาพรวมมีความเหมาะสมอยู่ในระดับมาก 2. ผลการเปรียบเทียบความสามารถในการพัฒนาหลักสูตรท้องถิ่น โดยใช้รูปแบบการจัดการเรียนรู้โดยใช้ชุมชนเป็นฐาน ก่อนเรียนและหลังเรียน พบว่า คะแนนความสามารถในการพัฒนาหลักสูตรท้องถิ่นหลังเรียนของผู้เรียน สูงขึ้นกว่าก่อนเรียนอย่างมีนัยสำคัญทางสถิติที่ระดับ .01 ผลดังกล่าวสามารถอธิบายได้ว่ารูปแบบการจัดการเรียนรู้ที่ได้พัฒนาขึ้นโดยอาศัยหลักการที่สำคัญ คือ การเรียนรู้เป็นการสร้างองค์ความรู้ใหม่จากประสบการณ์เดิม การเรียนรู้เป็นกระบวนการกำกับตนเองและเป็นกระบวนการทางสังคม การใช้ชุมชนเป็นแหล่งเรียนรู้และสนับสนุนการเรียนรู้ของผู้เรียนทำให้ผู้เรียนเกิดประสบการณ์ตรงนั้นมีความเหมาะสมในการส่งเสริมความสามารถในการพัฒนาหลักสูตรท้องถิ่นของนักศึกษาวิชาชีพครู

**คำสำคัญ :** รูปแบบการจัดการเรียนรู้ ความสามารถในการพัฒนาหลักสูตรท้องถิ่น การจัดการเรียนรู้โดยใช้ชุมชนเป็นฐาน

**Abstract**

The promotion of competence on local curriculum development for student teachers should have a proper instructional model. Therefore, this was a research and a development whose objectives were to 1) develop the community-based instructional model in the curriculum development for student teachers and 2) compare the competence on local curriculum development before and after using the community-based instructional model. The samples consisted of five experts who were selected by purposive sampling and 30 students majoring in Social Studies who were selected by multi-stage sampling. The instruments used in this research were 1) a draft of the community-based instructional model, 2) the model appropriateness-evaluating form, 3) the lesson plans to promote the competence on local curriculum development according to the model, and 4) a form measuring the competence on



local curriculum development. The data were analyzed by using mean, standard deviation, and t-test for dependent samples. The research results were found as follows. 1. In general, the appropriateness of developing the community-based instructional model to promote the competence on curriculum development for student teachers was at a high level. 2. The results of comparing the competence on local curriculum development before and after using the community-based instructional model were found that the learners' scores of the competence on local curriculum development after using the model were statistically significantly higher than those of the competence before using the model at .01 level. These results can be explained that the developed instructional model has used the key principles, that is, learning is knowledge reconstruction based on previous experiences and learning is a self-directed process and a social process. Therefore, using community to be learning resources and to support learning of learners- allowing learners to have direct experiences- is appropriate for promoting the competence on local curriculum development for student teachers.

**Keywords:** Learning management model, Competence on local curriculum development, Community-based instructional model

## บทนำ

การจัดการศึกษาในปัจจุบันเป็นการพัฒนาคุณลักษณะของคนไทยยุค 4.0 ที่ตอบสนองวิสัยทัศน์การพัฒนาประเทศมุ่งสู่ความมั่นคง ยั่งยืน สามารถธำรงความเป็นไทยและมีความสามารถในการแข่งขันในเวทีโลก ซึ่งมีลักษณะที่สำคัญคือ เป็นผู้มีความเพียร ใฝ่เรียนรู้ และมีทักษะการเรียนรู้ตลอดชีวิต มีสมรรถนะที่เกิดจากความรู้ เป็นผู้ที่มีทักษะทางปัญญา เพื่อร่วมสร้างสรรค์และพัฒนานวัตกรรมทางเทคโนโลยีหรือสังคม และมีจิตสำนึกเป็นพลเมืองไทยและพลโลก เป็นผู้ที่มีความรักชาติและรักท้องถิ่น (The Higher Education Internal Quality Assurance Committee of Rajabhat University, 2019) สอดคล้องกับมหาวิทยาลัยราชภัฏเมื่อยกฐานะเป็นสถาบันอุดมศึกษาแล้ว มหาวิทยาลัยราชภัฏจึงต้องสร้างพันธกิจให้สัมพันธ์กับความเป็นอุดมศึกษาเพื่อการพัฒนาท้องถิ่นให้เข้มข้นทั้งด้าน เศรษฐกิจ เทคโนโลยี การเมือง วัฒนธรรม สังคมและท้องถิ่นอย่างแท้จริง บนฐานการบริหารจัดการที่ เน้นธรรมาภิบาล โดยการพัฒนาหลักสูตรด้านการเรียนการสอน งานวิจัยและงานสร้างสรรค์ การ บริการวิชาการแก่สังคม ตลอดจนงานส่งเสริมศิลปะและวัฒนธรรม ที่มีชุมชนท้องถิ่นเป็นฐานในการพัฒนาอย่างต่อเนื่องและยั่งยืน ให้เป็นไปในทิศทางเดียวกันกับการพัฒนาเศรษฐกิจและสังคมที่ได้รับ เป้าหมายรวมในการพัฒนาเศรษฐกิจและสังคมแห่งชาติ ฉบับที่ 12 พ.ศ. 2560 - 2565 โดยมีประเด็นที่สำคัญ คือ การพัฒนาคนให้เป็นคนที่สมบูรณ์ โดยให้ความสำคัญกับการวางรากฐานที่ดี เพื่อให้คนไทยมีทัศนคติ และพฤติกรรมตามบรรทัดฐานที่ดีของสังคมมีทักษะ ความรู้ความสามารถเพิ่มขึ้น และสามารถเรียนรู้ด้วยตนเองอย่างต่อเนื่อง (The Office of the National Economic and Social Development Board, 2017)

คณะครุศาสตร์ มหาวิทยาลัยราชภัฏ ได้พัฒนามาจากโรงเรียนฝึกหัดครู เป็นศาสตร์ทางวิชาชีพที่มุ่งเน้นการผลิตและพัฒนาครู ผ่านการฝึกฝน หล่อหลอมมายาวนาน มุ่งเน้นการพัฒนาคุณภาพทางการศึกษา จัดระบบการศึกษาและฝึกอบรมเพื่อพัฒนาคุณภาพนักศึกษาครูอย่างต่อเนื่อง โดยเฉพาะอย่างยิ่งการพัฒนาครูในด้านหลักสูตรและการจัดการเรียนการสอนโดยเน้นผู้เรียนเป็นสำคัญ พัฒนานวัตกรรมและเทคโนโลยีทางการศึกษาในด้านหลักสูตรและการเรียนการสอนให้ก้าวหน้าและก้าวไกลเพื่อนำประเทศไทยไปสู่การเป็นประชาคมอาเซียนอย่างสมบูรณ์โดยสร้างความพร้อมและความเข้มแข็งทางการศึกษา เศรษฐกิจ สังคม ตลอดจนวัฒนธรรม ซึ่งคณะครุศาสตร์ มหาวิทยาลัยราชภัฏพิบูลสงคราม เป็นสถาบันการศึกษาที่มุ่งพัฒนาครูเพื่อท้องถิ่น และปัจจุบันมีการปรับปรุงหลักสูตรครุศาสตรบัณฑิตจาก 5 ปี เป็น 4 ปี ซึ่งมีจัดการเรียนการสอนตามมาตรฐานวิชาชีพและจรรยาบรรณของครูสภา แต่จากการศึกษาสภาพปัญหาการจัดการเรียนการสอนกลุ่มหลักสูตรและการสอนในรายวิชาการพัฒนาหลักสูตรและวิทยาการจัดการเรียนรู้ ซึ่งเป็นรายวิชาพื้นฐานการศึกษาวิชาชีพครูบังคับ ซึ่งมีวัตถุประสงค์การเรียนรู้ที่สำคัญคือการพัฒนาสมรรถนะการเรียนรู้ด้านการพัฒนาหลักสูตรและการจัดการเรียนรู้ ยังพบว่ารายวิชานี้มีเนื้อหาสาระค่อนข้างมากเนื่องจากการรวมสาระด้านความรู้ 2 สาระคือ สาระการพัฒนาหลักสูตร และสาระการออกแบบและการจัดการเรียนรู้ ทำให้ขาดแนวปฏิบัติระบบการจัดการเรียนการสอนที่ดี จึงส่งผลให้ผลสัมฤทธิ์ทางการ



เรียนรู้ ด้านวิถีวิทยาการจัดการเรียนตามกรอบมาตรฐานคุณวุฒิการศึกษาของผู้เรียนอย่างน้อยกว่าด้านอื่น ๆ ผู้เรียนยังไม่สามารถวางแผนออกแบบและพัฒนาหลักสูตรได้ รวมถึงยังขาดประสบการณ์ในการลงพื้นที่จริงเพื่อศึกษาวิเคราะห์สภาพปัญหา ในท้องถิ่น (The Committee of Curriculum and Instruction Department, Faculty of Education, Rajabhat Pibulsongkram University, 2019)

ขณะเดียวกันปัจจุบันประเทศไทยใช้หลักสูตรแกนกลางการศึกษาขั้นพื้นฐาน พุทธศักราช 2551 เป็นหลักสูตรการศึกษาสำหรับการศึกษาในระบบ นอกระบบ และตามอัธยาศัย ที่เน้นผู้เรียนเป็นสำคัญ ซึ่งได้กำหนดจุดมุ่งหมายเนื้อหาสาระและกิจกรรมไว้อย่างกว้าง ๆ เพื่อให้ผู้เรียนได้เรียนรู้คล้ายคลึงกัน ทำให้กระบวนการเรียนการสอนมุ่งเนื้อหาสาระและประสบการณ์ที่เป็นหลักการทั่ว ๆ ไป ไม่สามารถประมวลรายละเอียดเกี่ยวกับสาระความรู้ตามสภาพแวดล้อม สังคม เศรษฐกิจ ปัญหาและความต้องการของท้องถิ่นในแต่ละแห่งได้ทั้งหมด หลักสูตรแม่บทหรือหลักสูตรแกนกลางจึงไม่สามารถนำเอาทรัพยากรท้องถิ่นดังกล่าวมาใช้ประโยชน์ได้ หลักสูตรท้องถิ่นจึงเป็นหลักสูตรที่สร้างขึ้นเพื่อให้สอดคล้องกับสภาพวิถีชีวิตความเป็นอยู่ วัฒนธรรม เอกลักษณ์ความเป็นท้องถิ่น รวมทั้งปัญหาและความต้องการของสังคม (Sutthirat, 2016) ดังนั้นความเข้าใจเกี่ยวกับบริบทของท้องถิ่นและความสามารถในการหลักสูตรท้องถิ่นของนักศึกษาวิชาชีพครู ถือว่าเป็นสิ่งสำคัญที่จะทำให้ผู้เรียนสามารถที่จะออกแบบและพัฒนาหลักสูตรให้มีความสอดคล้องกับสภาพ ปัญหา และความต้องการของท้องถิ่นได้ ซึ่งการจัดการเรียนรู้โดยใช้ชุมชนเป็นฐาน ถือได้ว่าเป็นกลยุทธ์หนึ่งที่น่าสนใจในการจัดการเรียนการสอน เป็นการกระตุ้นการเรียนรู้ของผู้เรียนได้คิดวิเคราะห์ การประเมิน และแก้ไขปัญหา โดยมีผู้สอนเป็นผู้กระตุ้นให้ผู้เรียนเกิดความอยากรู้ (Janjamsai, 2015) และสอดคล้องกับข้อค้นพบของ Wangkaewhiran *et al.* (2018) ที่ได้ศึกษาและพัฒนารูปแบบการเรียนการสอนโดยใช้ยุทธศาสตร์สะท้อนอภิปัญญาาร่วมกับการเรียนรู้แบบใช้ชุมชนเป็นฐานเพื่อพัฒนาความสามารถในการออกแบบหลักสูตรท้องถิ่น ซึ่งพบว่ากระบวนการเรียนรู้แบบมีส่วนร่วมและประสบการณ์อภิปัญญาบูรณาการกับการเรียนรู้ โดยใช้ชุมชนเป็นฐาน สามารถช่วยพัฒนาองค์ประกอบในการเรียนรู้ ของผู้เรียนทั้งด้านความรู้ ทักษะ และคุณลักษณะได้ และสอดคล้องกับข้อสรุปงานวิจัยของ Netwong (2020) ที่ได้ศึกษาการใช้แหล่งเรียนรู้ภูมิปัญญาท้องถิ่นเป็นฐานที่ส่งผลต่อการจัดการความรู้ภูมิปัญญาท้องถิ่นด้วยไอซีที ซึ่งสรุปว่า การสอนโดยใช้แหล่งเรียนรู้ภูมิปัญญาท้องถิ่นเป็นฐานการเรียนรู้ สามารถนำไปประยุกต์ใช้สำหรับเนื้อหาอื่น ๆ ในการวางแผน การกำหนดกิจกรรม เพื่อให้การจัดการเรียนการสอนเกิดประสิทธิภาพ และยังสามารถส่งเสริมความตระหนักหรือทักษะต่าง ๆ ของผู้เรียนในศตวรรษที่ 21

จากปัญหาและเหตุผลที่กล่าวมาข้างต้น จึงได้นำหลักการจัดการเรียนรู้โดยใช้ชุมชนเป็นฐานมาพัฒนาเป็นรูปแบบการจัดการเรียนรู้ตามหลักการและองค์ประกอบของรูปแบบ เพื่อส่งเสริมความสามารถในการพัฒนาหลักสูตรท้องถิ่น สำหรับนักศึกษาวิชาชีพครู ใน 5 ด้าน ได้แก่ ความสามารถในการวิเคราะห์ปัญหาและความต้องการของชุมชน ความสามารถในการกำหนดจุดมุ่งหมายของหลักสูตร ความสามารถในการคัดเลือกและจัดรวบรวมเนื้อหาในหลักสูตร ความสามารถในการคัดเลือกและจัดรวบรวมกิจกรรมในหลักสูตร และความสามารถในการเลือกแนวทางการประเมินผลหลักสูตร ให้มีประสิทธิภาพต่อไป

### วัตถุประสงค์การวิจัย

1. เพื่อพัฒนารูปแบบการจัดการเรียนรู้โดยใช้ชุมชนเป็นฐาน เพื่อส่งเสริมความสามารถในการพัฒนาหลักสูตรท้องถิ่น สำหรับนักศึกษาวิชาชีพครู
2. เพื่อเปรียบเทียบความสามารถในการพัฒนาหลักสูตรท้องถิ่น ของนักศึกษาวิชาชีพครูก่อนเรียนและหลังเรียน

### วิธีดำเนินการวิจัย

การวิจัยเรื่องการพัฒนาแบบการจัดการเรียนรู้โดยใช้ชุมชนเป็นฐานในการส่งเสริมความสามารถในการพัฒนาหลักสูตรท้องถิ่น สำหรับนักศึกษาวิชาชีพครู เป็นการวิจัยและพัฒนา (Research & Development) ซึ่งมีขั้นตอนในการดำเนินการ ดังนี้

ขั้นตอนที่ 1 การวิจัย (Research) การศึกษาข้อมูลพื้นฐานเกี่ยวกับการพัฒนารูปแบบการจัดการเรียนรู้โดยใช้ชุมชนเป็นฐาน เพื่อส่งเสริมความสามารถในการพัฒนาหลักสูตรท้องถิ่น สำหรับนักศึกษาวิชาชีพครู

ขั้นตอนที่ 2 การพัฒนา (Development) การพัฒนารูปแบบการจัดการเรียนรู้โดยใช้ชุมชนเป็นฐาน เพื่อส่งเสริมความสามารถในการพัฒนาหลักสูตรท้องถิ่น สำหรับนักศึกษาวิชาชีพครู

ขั้นตอนที่ 3 การวิจัย (Research) การนำรูปแบบการจัดการเรียนรู้โดยใช้ชุมชนเป็นฐาน เพื่อส่งเสริมความสามารถในการพัฒนาหลักสูตรท้องถิ่น สำหรับนักศึกษาวิชาชีพครู ไปทดลองใช้จริง

## ขั้นตอนที่ 1 การวิจัย (Research) การศึกษาข้อมูลพื้นฐาน

**วัตถุประสงค์** เพื่อศึกษาข้อมูลพื้นฐานเกี่ยวกับการพัฒนารูปแบบการจัดการเรียนรู้โดยใช้ชุมชนเป็นฐาน เพื่อส่งเสริมความสามารถในการพัฒนาหลักสูตรท้องถิ่น สำหรับนักศึกษาวิชาชีพครู

### วิธีดำเนินการ

1. ศึกษาวิเคราะห์หลักสูตรการจัดการศึกษาระดับปริญญาตรี และศึกษาคำอธิบายรายวิชาการพัฒนาหลักสูตรและวิทยาการจัดการจัดการเรียนรู้
2. ศึกษาเอกสาร และวิเคราะห์ข้อมูลต่างๆที่เกี่ยวข้องกับการพัฒนารูปแบบการจัดการเรียนรู้ ขั้นตอนการพัฒนาและงานวิจัยที่เกี่ยวข้องกับการพัฒนารูปแบบการจัดการเรียนรู้
3. ศึกษาเอกสาร และวิเคราะห์ข้อมูลต่างๆและงานวิจัยที่เกี่ยวข้องกับการจัดการเรียนรู้โดยใช้ชุมชนเป็นฐาน
4. ศึกษาเอกสาร และวิเคราะห์ข้อมูลต่างๆที่เกี่ยวข้องกับการส่งเสริมความสามารถในการพัฒนาหลักสูตรท้องถิ่น และผลงานวิจัยที่เกี่ยวข้องกับการส่งเสริมความสามารถในการพัฒนาหลักสูตรท้องถิ่น

### ตารางที่ 1 สรุปวิธีดำเนินการวิจัยขั้นการศึกษาข้อมูลพื้นฐาน

วัตถุประสงค์	วิธีการ	กลุ่มเป้าหมาย/เอกสาร	การวิเคราะห์ข้อมูล
1. ศึกษาวิเคราะห์หลักสูตรการจัดการศึกษาระดับปริญญาตรี และศึกษาคำอธิบายรายวิชาการพัฒนาหลักสูตรและวิทยาการจัดการจัดการเรียนรู้	ศึกษาเอกสาร	1. คำอธิบายรายวิชา 2. ผลการเรียนรู้ที่คาดหวังตามกรอบมาตรฐานคุณวุฒิระดับอุดมศึกษาแห่งชาติ	การวิเคราะห์เนื้อหา
2. ศึกษาแนวคิด หลักการ และงานวิจัยที่เกี่ยวข้องกับการพัฒนารูปแบบการจัดการจัดการเรียนรู้	ศึกษาเอกสาร	แนวคิด หลักการ และงานวิจัยที่เกี่ยวข้องกับการพัฒนารูปแบบการจัดการจัดการเรียนรู้	การวิเคราะห์เนื้อหา
3. ศึกษาเอกสาร และวิเคราะห์ข้อมูลต่างๆและงานวิจัยที่เกี่ยวข้องกับการจัดการเรียนรู้โดยใช้ชุมชนเป็นฐาน	ศึกษาเอกสาร	แนวคิด หลักการ และงานวิจัยที่เกี่ยวข้องกับการจัดการเรียนรู้โดยใช้ชุมชนเป็นฐาน	การวิเคราะห์เนื้อหา
4. ศึกษาเอกสาร และวิเคราะห์ข้อมูลต่างๆและงานวิจัยที่เกี่ยวข้องกับการส่งเสริมความสามารถในการพัฒนาหลักสูตรท้องถิ่น	ศึกษาเอกสาร	แนวคิด หลักการ และงานวิจัยที่เกี่ยวข้องกับการส่งเสริมความสามารถในการพัฒนาหลักสูตรท้องถิ่น	การวิเคราะห์เนื้อหา

## ขั้นตอนที่ 2 การพัฒนา (Development) การพัฒนารูปแบบการจัดการเรียนรู้โดยใช้ชุมชนเป็นฐาน

### ประชากรและกลุ่มตัวอย่าง

1. ประชากรและกลุ่มตัวอย่าง ในการพัฒนารูปแบบการจัดการเรียนรู้โดยใช้ชุมชนเป็นฐาน เพื่อส่งเสริมความสามารถในการพัฒนาหลักสูตรท้องถิ่น สำหรับนักศึกษาวิชาชีพครู ได้แก่

1.1 ประชากร ได้แก่ ผู้เชี่ยวชาญ จำนวน 5 คน กำหนดคุณสมบัติของผู้เชี่ยวชาญคือ เป็นผู้มีความรู้ความสามารถด้านพัฒนารูปแบบการจัดการเรียนรู้โดยใช้ชุมชนเป็นฐาน จำนวน 2 คน ด้านความสามารถในการพัฒนาหลักสูตรท้องถิ่น จำนวน 2 คน และด้านการวัดและประเมินผล จำนวน 1 คน

1.2 กลุ่มตัวอย่าง ได้แก่ ผู้เชี่ยวชาญ จำนวน 5 คน ตามคุณสมบัติที่กำหนดไว้ โดยการเลือกแบบเจาะจง

### เครื่องมือที่ใช้ในการวิจัย

มีการสร้างและหาประสิทธิภาพของเครื่องมือวิจัย ดังนี้

1. ร่างรูปแบบการจัดการเรียนรู้โดยใช้ชุมชนเป็นฐาน เพื่อส่งเสริมความสามารถในการพัฒนาหลักสูตรท้องถิ่น สำหรับนักศึกษาวิชาชีพครู

1.1 ศึกษาและวิเคราะห์แนวคิดเกี่ยวกับรูปแบบการจัดการเรียนรู้โดยใช้ชุมชนเป็นฐาน จากเอกสาร ตำรา และงานวิจัยที่เกี่ยวข้อง

1.2 วิเคราะห์ผู้เรียน และผลการเรียนรู้ตามกรอบมาตรฐานคุณวุฒิ เพื่อกำหนดจุดมุ่งหมายของรูปแบบการจัดการเรียนรู้โดยใช้ชุมชนเป็นฐาน ฯ



1.3 วิเคราะห์องค์ประกอบของร่างรูปแบบการจัดการเรียนรู้โดยใช้ชุมชนเป็นฐานฯ ใช้หลักการพัฒนารูปแบบการเรียนรู้ตามหลักการของ Joyce & Weil (1996)

1.4 กำหนดรายละเอียดขององค์ประกอบของร่างรูปแบบการจัดการเรียนรู้โดยใช้ชุมชนเป็นฐานฯ

1.5 เสนอร่างรูปแบบการจัดการเรียนรู้โดยใช้ชุมชนเป็นฐานฯ โดยจัดการสนทนากลุ่ม (Focus group) โดยผู้เชี่ยวชาญด้านการพัฒนารูปแบบการจัดการเรียนรู้โดยใช้ชุมชนเป็นฐานฯ ด้านการพัฒนาหลักสูตรท้องถิ่น และด้านการวัดและประเมินผล จำนวน 5 ท่าน

1.6 ปรับปรุงตามข้อเสนอแนะของผู้เชี่ยวชาญจากการจัดการสนทนากลุ่ม (Focus group)

2. แบบประเมินความเหมาะสมของร่างรูปแบบการเรียนการสอนโดยใช้ชุมชนเป็นฐานฯ

2.1 กำหนดประเด็นการประเมินความเหมาะสมของรูปแบบการจัดการเรียนรู้โดยใช้ชุมชนเป็นฐานฯ ได้แก่ ความเหมาะสมขององค์ประกอบของรูปแบบการจัดการเรียนรู้ ความเหมาะสมของกิจกรรมการเรียนการสอน ความเหมาะสมของการนำรูปแบบการเรียนการสอนไปใช้

2.2 สร้างแบบประเมินความเหมาะสมของรูปแบบการจัดการเรียนรู้โดยใช้ชุมชนเป็นฐานฯ เป็นแบบมาตราส่วนประมาณค่า (Rating scale) 5 ระดับ โดยวิธีการของลิเคิร์ต (Likert) ซึ่งมีประเด็นในการประเมินรูปแบบการจัดการเรียนรู้ดังนี้ 1) ความเป็นมาของรูปแบบการจัดการเรียนรู้ 2) แนวคิดพื้นฐานในการพัฒนารูปแบบการจัดการเรียนรู้ 3) การกำหนดองค์ประกอบของรูปแบบการจัดการเรียนรู้ 4) องค์ประกอบของรูปแบบการจัดการเรียนรู้ 5) การวัดและประเมินผล

2.3 นำแบบประเมินความเหมาะสมของรูปแบบการจัดการเรียนรู้โดยใช้ชุมชนเป็นฐานฯ ที่สร้างขึ้นเสนอผู้เชี่ยวชาญจำนวน 5 ท่านเพื่อให้ข้อเสนอแนะ ในประเด็นองค์ประกอบของรูปแบบการจัดการเรียนรู้ข้อปรับปรุงจากข้อเสนอแนะ คือ เพิ่มข้อประเด็นด้านหลักการ วัตถุประสงค์ของรูปแบบการจัดการเรียนรู้ขั้นตอนวิธีการจัดกิจกรรมการเรียนการสอน ระบบสังคม บทบาทผู้เรียน บทบาทผู้สอน หลักการตอบสนอง การสื่อสารและการมีปฏิสัมพันธ์

2.4 ปรับปรุงข้อเสนอแนะจากผู้เชี่ยวชาญดังกล่าวแล้วนำเสนอผู้เชี่ยวชาญอีกครั้ง เพื่อให้ประเมินความสอดคล้องของข้อคำถามกับเนื้อหา และวัตถุประสงค์ แล้วนำมาหาค่าดัชนีความสอดคล้อง (IOC) ซึ่งได้คัดเลือกข้อคำถามที่มีค่าดัชนีความสอดคล้อง (IOC) ตั้งแต่ 0.60-1.00 แสดงว่าข้อคำถามมีความเที่ยงตรงเชิงเนื้อหาและวัตถุประสงค์

2.5 นำแบบประเมินความเหมาะสมของรูปแบบการเรียนการสอนโดยใช้ชุมชนเป็นฐานฯ ที่ได้ปรับปรุงแก้ไขด้านความเที่ยงตรงของเนื้อหา (Content validity) ภาษาที่ใช้แล้ว เสนอผู้เชี่ยวชาญ 5 ท่าน เพื่อประเมินความเหมาะสมของรูปแบบการเรียนการสอนโดยใช้ชุมชนเป็นฐานฯ ซึ่งได้ค่าเฉลี่ยความเหมาะสมอยู่ในระดับมาก ( $\bar{X} = 4.37$ )

3. แผนการจัดการเรียนรู้เพื่อส่งเสริมความสามารถในการพัฒนาหลักสูตร ตามรูปแบบการจัดการเรียนรู้โดยใช้ชุมชนเป็นฐานฯ

3.1 ศึกษารายละเอียดหลักสูตร และเอกสาร ตำรา วรรณกรรมที่เกี่ยวข้อง เพื่อเป็นแนวทางในการสร้างแผนการจัดการเรียนรู้ และสร้างแผนการจัดการเรียนรู้จำนวน 12 แผน ๆ ละ 4 ชั่วโมง ให้ครอบคลุมและตรงประเด็น

3.2 นำแผนการจัดการเรียนรู้เสนอผู้เชี่ยวชาญ เพื่อตรวจสอบและให้ข้อเสนอแนะ

3.3 ปรับปรุงข้อเสนอแนะจากผู้เชี่ยวชาญดังกล่าวแล้วนำเสนอผู้เชี่ยวชาญอีกครั้ง เพื่อให้ประเมินความสอดคล้องของข้อคำถามกับเนื้อหา และวัตถุประสงค์ แล้วนำมาหาค่าดัชนีความสอดคล้อง (IOC) ซึ่งได้คัดเลือกข้อคำถามที่มีค่าดัชนีความสอดคล้อง (IOC) ตั้งแต่ 0.60-1.00 แสดงว่าข้อคำถามมีความเที่ยงตรงเชิงเนื้อหาและวัตถุประสงค์

3.4 นำแผนการจัดการเรียนรู้ที่ปรับปรุงแก้ไขแล้วไปให้ผู้เชี่ยวชาญ เพื่อประเมินแผนการจัดการเรียนรู้ เป็นแบบมาตราส่วนประมาณค่า (Rating scale) 5 ระดับซึ่งได้ผลการประเมินความเหมาะสมของแผนการจัดกิจกรรมการเรียนรู้ เพื่อส่งเสริมความสามารถในการพัฒนาหลักสูตรท้องถิ่นที่พัฒนาขึ้นมีความเหมาะสมอยู่ในระดับมาก ( $\bar{X} = 4.15$ )

3.5 นำแผนการจัดกิจกรรมการเรียนรู้ไปทดลองใช้ (Try-out) กับกลุ่มเป้าหมาย ที่ไม่ใช่มิตรกลุ่มตัวอย่างในการวิจัย เพื่อศึกษาประสิทธิภาพของแผนการจัดการเรียนรู้ตามเกณฑ์ 80/80 ซึ่งจากผลการทดลองได้ค่าประสิทธิภาพเท่ากับ 81.21/82.87

**การเก็บรวบรวมข้อมูล** นำร่างรูปแบบการจัดการเรียนรู้โดยใช้ชุมชนเป็นฐานฯ ให้ผู้เชี่ยวชาญวิพากษ์โดยจัดการสนทนากลุ่ม (Focus group) แล้วปรับปรุงแก้ไขตามข้อเสนอแนะ จากนั้นนำแบบประเมินความเหมาะสมของร่างรูปแบบการจัดการเรียนรู้ เสนอผู้เชี่ยวชาญเพื่อประเมินความเหมาะสมขององค์ประกอบของรูปแบบการจัดการเรียนรู้

**การวิเคราะห์ข้อมูล** วิเคราะห์ข้อมูลโดยการหาค่าเฉลี่ย

ขั้นตอนที่ 3 การวิจัย (Research) การนำรูปแบบการจัดการเรียนรู้โดยใช้ชุมชนเป็นฐาน เพื่อส่งเสริมความสามารถในการพัฒนาหลักสูตรท้องถิ่น สำหรับนักศึกษาวิชาชีพครู ไปทดลองใช้จริง

#### ประชากรและกลุ่มตัวอย่าง

1. ประชากร ได้แก่ นักศึกษาวิชาชีพครู ระดับปริญญาตรี หลักสูตรครุศาสตรบัณฑิต คณะครุศาสตร์ มหาวิทยาลัยราชภัฏพิบูลสงคราม ปีการศึกษา 2562 จำนวน 9 สาขาวิชา คือ สาขาวิชาภาษาอังกฤษ สาขาวิชาภาษาไทย สาขาวิชาสังคมศึกษา สาขาวิชาดนตรีศึกษา สาขาวิชาคณิตศาสตร์ สาขาวิชาการศึกษาพิเศษ สาขาวิชาพลศึกษา สาขาวิชาวิทยาศาสตร์ สาขาวิชาปฐมวัย รวมนักศึกษา จำนวน 547 คน

2. กลุ่มตัวอย่าง ได้แก่ นักศึกษาวิชาชีพครู ชั้นปีที่ 1 คณะครุศาสตร์ มหาวิทยาลัยราชภัฏพิบูลสงคราม ปีการศึกษา 2562 จำนวน 30 คน ได้มาโดยการสุ่มแบบหลายขั้นตอน (Multistage random sampling) ดังนี้

ชั้นที่ 1 สุ่มจากนักศึกษาจำนวน 9 สาขาวิชา สุ่มมา 1 สาขาวิชา ได้นักศึกษาสาขาวิชาสังคมศึกษา

ชั้นที่ 2 สุ่มจำนวนนักศึกษาสาขาวิชาสังคมศึกษา จำนวน 30 คน

#### เครื่องมือที่ใช้ในการวิจัย

1. รูปแบบการเรียนการสอนโดยใช้ชุมชนเป็นฐานฯซึ่งได้ค่าเฉลี่ยความเหมาะสมอยู่ในระดับมาก ( $\bar{X} = 4.37$ )  
 2. แผนการจัดกิจกรรมการเรียนรู้เพื่อส่งเสริมความสามารถในการพัฒนาหลักสูตรท้องถิ่นที่พัฒนาขึ้นมีความเหมาะสมอยู่ในระดับมาก ( $\bar{X} = 4.15$ ) และได้ค่าประสิทธิภาพเท่ากับ 81.21/82.87

3. แบบทดสอบความสามารถในการพัฒนาหลักสูตรท้องถิ่น มีขั้นตอนในการสร้างและหาประสิทธิภาพ ดังนี้

3.1 ศึกษาทฤษฎี เอกสาร งานวิจัย เพื่อเป็นแนวทางในการกำหนดนิยามตัวแปรที่ใช้ศึกษาตามกรอบแนวคิดของการวิจัย และ สร้างแบบทดสอบวัดความสามารถในการพัฒนาหลักสูตรท้องถิ่นแบบอัตนัย เพื่อวัดความสามารถ 5 ด้าน คือ 1) ความสามารถในการวิเคราะห์ปัญหาและความต้องการของชุมชน 2) ความสามารถในการกำหนดจุดมุ่งหมายของหลักสูตร 3) ความสามารถในการคัดเลือกและจัดรวบรวมเนื้อหาในหลักสูตร 4) ความสามารถในการคัดเลือกและจัดรวบรวมกิจกรรมในหลักสูตร 5) ความสามารถในการเลือกแนวทางการประเมินผลหลักสูตร รวมจำนวน 15 ข้อ กำหนดเกณฑ์การให้คะแนนเป็นรูปบิกสกอว์ (Scoring rubric) ตามผลการเรียนรู้ของผู้เรียน

3.2 นำแบบทดสอบวัดความสามารถในการพัฒนาหลักสูตรท้องถิ่นเสนอผู้เชี่ยวชาญประเมิน เพื่อนำมาหาค่าสอดคล้องของข้อคำถามกับเนื้อหา และวัตถุประสงค์ ซึ่งได้คัดเลือกข้อคำถามที่มี ค่าดัชนีความสอดคล้อง (IOC) ตั้งแต่ 0.60-1.00 แสดงว่าข้อคำถามมีความเที่ยงตรงเชิงเนื้อหาและวัตถุประสงค์

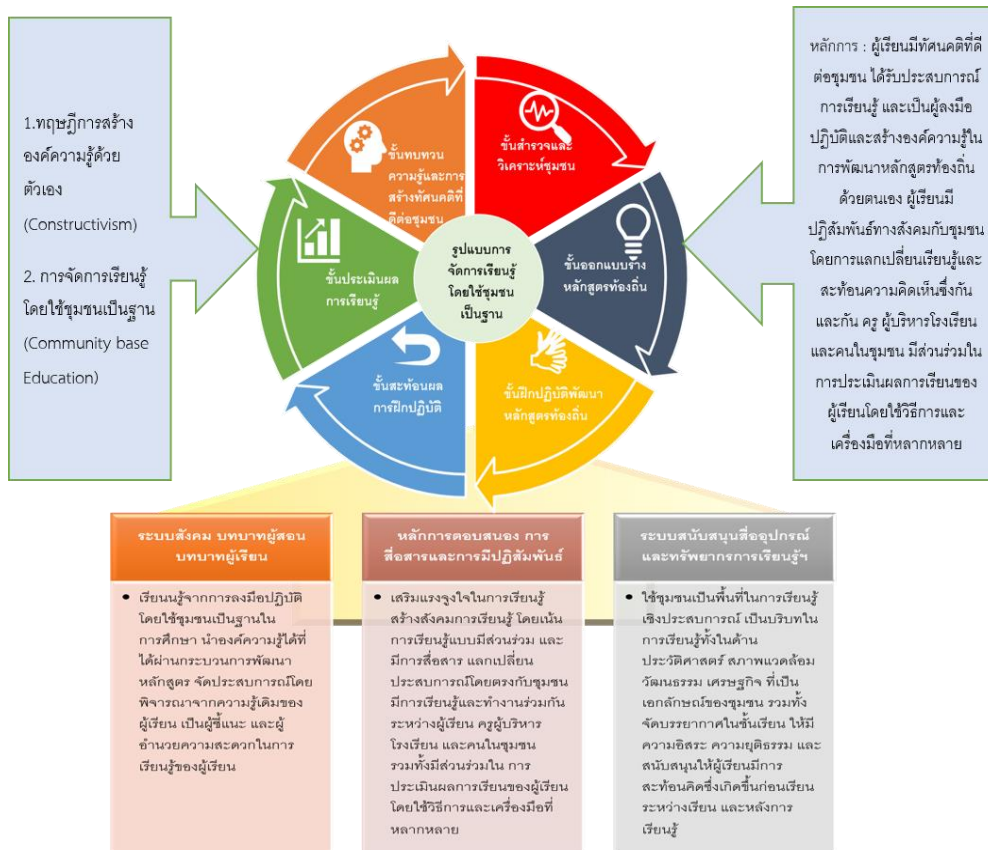
3.3 นำแบบทดสอบวัดความสามารถในการพัฒนาหลักสูตรท้องถิ่นไปทดลองใช้ (Try-out) กับกับนักศึกษาสาขาวิชาสังคมศึกษา ชั้นปีที่ 2 จำนวน 30 คน โดยวิเคราะห์ค่าดัชนีอำนาจจำแนก (Index of discrimination) ค่าดัชนีความยาก (Index of difficulty) และใช้หลักการ 27% คะแนนในกลุ่มสูงกลุ่มต่ำ ทดสอบหาค่าความยากง่าย (p) ค่าอำนาจจำแนก (r) และค่าความเชื่อมั่นของแบบทดสอบโดยใช้เกณฑ์ความยากง่ายระหว่าง 0.20 - 0.80 ค่าอำนาจจำแนก (r) ระหว่าง 0.20 ขึ้นไป ซึ่งผลจากการวิเคราะห์ข้อสอบครั้งนี้ได้คัดเลือกข้อสอบที่มีค่าความยากง่าย (p) ตั้งแต่ 0.49-0.65 และคัดเลือกค่าอำนาจจำแนก(r) ตั้งแต่ 0.21 -1.00 ซึ่งแบบทดสอบทั้งฉบับมีค่าความเชื่อมั่น (Reliability) โดยใช้วิธีของโลเวทท์ (Lovett) เท่ากับ 0.82

**การเก็บรวบรวมข้อมูล** นำรูปแบบการจัดการเรียนรู้โดยใช้ชุมชนเป็นฐานฯ ไปทดลองใช้กับตัวอย่าง แล้วนำข้อมูลที่ได้ไปวิเคราะห์เพื่อสรุปผลการวิจัย

**การวิเคราะห์ข้อมูล** โดยการหาค่าเฉลี่ย ส่วนเบี่ยงเบนมาตรฐาน และค่า t-test แบบ Dependent samples

#### ผลการวิจัย

1. ผลการพัฒนารูปแบบการจัดการเรียนรู้โดยใช้ชุมชนเป็นฐานฯ พบว่า รูปแบบการจัดการเรียนรู้ประกอบด้วยองค์ประกอบหลัก 6 องค์ประกอบ และมีผลการประเมินความเหมาะสมอยู่ในระดับมาก ( $\bar{X} = 4.37$ ) ปรากฏดังภาพที่ 1



ภาพที่ 1 รูปแบบการจัดการเรียนรู้โดยใช้ชุมชนเป็นฐานในการส่งเสริมความสามารถการพัฒนาหลักสูตรท้องถิ่น

ซึ่งมีรายละเอียดของรูปแบบการจัดการเรียนรู้ ดังนี้

หลักการ แนวคิด ทฤษฎี ในการพัฒนารูปแบบการจัดการเรียนรู้โดยใช้ชุมชนเป็นฐานในการส่งเสริมความสามารถพัฒนาหลักสูตรท้องถิ่น ได้แก่

1. ทฤษฎีการสร้างองค์ความรู้ด้วยตัวเอง (Constructivism) คือ การเรียนรู้ขึ้นอยู่กับความรู้อิติมหรือประสบการณ์เดิมของผู้เรียนและเกี่ยวข้องกับการสร้างความหมายและตรวจสอบความเข้าใจของผู้เรียน การเรียนรู้เป็นการสร้างองค์ความรู้ใหม่การเรียนรู้เป็นกระบวนการกำกับตนเองของผู้เรียน การเรียนรู้เป็นกระบวนการทางสังคม

2. การจัดการเรียนรู้โดยใช้ชุมชนเป็นฐาน (Community base Education) คือ ชุมชนเป็นแหล่งเรียนรู้และสนับสนุนการเรียนรู้ของผู้เรียนให้ผู้เรียนได้เรียนรู้จากความเป็นจริงของชุมชน และเกิดประสบการณ์ตรง โดยมีกระบวนการจัดการเรียนการสอนที่เน้นให้ผู้เรียนได้เกิดการเรียนรู้จากการได้ปฏิบัติงานจากสถานการณ์จริงของชุมชน

1) หลักการจัดการเรียนรู้โดยใช้ชุมชนเป็นฐานในการเรียนรู้เพื่อให้ผู้เรียนได้มีทัศนคติที่ดีต่อชุมชน ได้รับประสบการณ์การเรียนรู้ และเป็นผู้ลงมือปฏิบัติและสร้างองค์ความรู้ในการพัฒนาหลักสูตรท้องถิ่นด้วยตนเอง ผู้เรียนมีปฏิสัมพันธ์ทางสังคมกับชุมชนโดยการแลกเปลี่ยนเรียนรู้และสะท้อนความคิดเห็นซึ่งกันและกัน ครู ผู้บริหารโรงเรียน และคนในชุมชน มีส่วนร่วมในการประเมินผลการเรียนของผู้เรียนโดยใช้วิธีการและเครื่องมือที่หลากหลาย

2) วัตถุประสงค์ของการจัดการเรียนการสอน เพื่อส่งเสริมความสามารถในการพัฒนาหลักสูตรท้องถิ่น วิชาการพัฒนาหลักสูตรสำหรับนักศึกษาวิชาชีพครู

3) ขั้นตอนการจัดการเรียนการสอน คือ 1) ขั้นทบทวนความรู้และการสร้างทัศนคติที่ดีต่อชุมชน 2) ขั้นการสำรวจและวิเคราะห์ชุมชน 3) ขั้นออกแบบร่างหลักสูตรท้องถิ่น 4) ขั้นฝึกปฏิบัติพัฒนาหลักสูตรท้องถิ่น 5) ขั้นสะท้อนผลการฝึกปฏิบัติ 6) ขั้นประเมินผลการเรียนรู้

4) ระบบสังคม บทบาทผู้สอน บทบาทผู้เรียน เรียนรู้จากการลงมือปฏิบัติโดยใช้ชุมชนเป็นฐานในการศึกษานำองค์ความรู้ที่ได้ผ่านกระบวนการพัฒนาหลักสูตร จัดประสบการณ์โดยพิจารณาจากความรู้เดิมของผู้เรียน เป็นผู้ชี้แนะและผู้อำนวยการควบคุมในการเรียนรู้ของผู้เรียน

5) หลักการตอบสนอง การสื่อสารและการมีปฏิสัมพันธ์ เสริมแรงจูงใจในการเรียนรู้ สร้างสังคมการเรียนรู้ โดยเน้นการเรียนรู้แบบมีส่วนร่วม และมีการสื่อสาร แลกเปลี่ยนประสบการณ์โดยตรงกับชุมชน มีการเรียนรู้และทำงานร่วมกันระหว่างผู้เรียน ครูผู้บริหารโรงเรียน และคนในชุมชน รวมทั้งมีส่วนร่วมในการประเมินผลการเรียนของผู้เรียนโดยใช้วิธีการและเครื่องมือที่หลากหลาย

6) ระบบสนับสนุนสื่ออุปกรณ์และทรัพยากรการเรียนรู้ ใช้ชุมชนเป็นพื้นที่ในการเรียนรู้เชิงประสบการณ์ เป็นบริบทในการเรียนรู้ทั้งในด้านประวัติศาสตร์ สภาพแวดล้อม วัฒนธรรม เศรษฐกิจ ที่เป็นเอกลักษณ์ของชุมชน รวมทั้งจัดบรรยากาศในชั้นเรียน ให้มีความอิสระ ความยุติธรรม และสนับสนุนให้ผู้เรียนมีการสะท้อนคิดซึ่งเกิดขึ้นก่อนเรียน ระหว่างเรียน และหลังการเรียนรู้

2. ผลการเปรียบเทียบความสามารถในการพัฒนาหลักสูตรท้องถิ่น สำหรับนักศึกษาวิชาชีพครูก่อนเรียนและหลังเรียน ปรากฏผลดังนี้

**ตารางที่ 2** ผลการเปรียบเทียบความสามารถในการพัฒนาหลักสูตรท้องถิ่น โดยใช้รูปแบบการจัดการเรียนรู้โดยใช้ชุมชนเป็นฐาน สำหรับนักศึกษาวิชาชีพครูก่อนเรียนและหลังเรียน

การทดสอบ	จำนวนนักศึกษา	คะแนนเต็ม	$\bar{X}$	S.D.	t-test	Sig.
ก่อนเรียน	30	45	10.53	3.21	27.87	.000**
หลังเรียน	30	45	33.37	2.64		

\*\*มีนัยสำคัญทางสถิติที่ระดับ .01

จากตารางที่ 1 พบว่าคะแนนความสามารถในการพัฒนาหลักสูตรท้องถิ่น โดยใช้รูปแบบการจัดการเรียนรู้โดยใช้ชุมชนเป็นฐาน สำหรับนักศึกษาวิชาชีพครูหลังเรียน สูงขึ้นกว่าก่อนเรียนอย่างมีนัยสำคัญทางสถิติที่ระดับ .01 แสดงว่าความสามารถในการพัฒนาหลักสูตรท้องถิ่น โดยใช้รูปแบบการจัดการเรียนรู้โดยใช้ชุมชนเป็นฐาน ส่งผลให้ผู้เรียนมีความสามารถในการพัฒนาหลักสูตรท้องถิ่นสูงขึ้น

### อภิปรายผลการวิจัย

1. ผลการพัฒนารูปแบบการจัดการเรียนรู้โดยใช้ชุมชนเป็นฐาน พบว่า ประกอบด้วยองค์ประกอบหลัก 6 องค์ประกอบ โดยภาพรวมมีความเหมาะสมอยู่ในระดับมาก ( $\bar{X} = 4.37$ ) ทั้งนี้เนื่องจากรูปแบบการจัดการเรียนรู้ตามหลักการของ Joyce & Weil (1996) นั้นได้ให้ความสำคัญกับพัฒนาผู้เรียนและพัฒนาวิธีการเรียนรู้ (Learning strategies) ของผู้เรียน ซึ่งถือเป็นเป้าหมายของการให้การศึกษาตามทฤษฎีการศึกษายุคใหม่ โดยมีทฤษฎีหลักการรองรับ มีการวิจัยเพื่อทดสอบทฤษฎี และมีการตรวจสอบคุณภาพการนำไปใช้ในสถานการณ์จริง แล้วปรับปรุงแก้ไขตามข้อค้นพบตามรูปแบบที่พัฒนาขึ้น ซึ่งเป็นแนวทางที่เน้นให้ผู้ใช้นำรูปแบบการเรียนการสอนไปใช้ให้ตรงตามจุดมุ่งหมายของรูปแบบเพื่อให้เกิดประสิทธิผลสูงสุด สอดคล้องกับ Kammanee (2013) ที่กล่าวถึงองค์ประกอบสำคัญของรูปแบบการจัดการเรียนการสอนว่ามีองค์ประกอบที่สำคัญ คือ ปรัชญา ทฤษฎี หลักการ แนวคิด หรือความเชื่อที่เป็นพื้นฐานหรือเป็นหลักของรูปแบบการเรียนการสอนนั้น ๆ มีการบรรยายและอธิบายสภาพหรือลักษณะของการจัดการเรียนการสอนที่สอดคล้องกับหลักการที่ยึดถือ มีการจัดระบบ คือ มีการจัดองค์ประกอบและความสัมพันธ์ขององค์ประกอบของระบบให้สามารถนำผู้เรียนไปสู่เป้าหมายของระบบหรือกระบวนการนั้น ๆ และมีการอธิบายหรือให้ข้อมูลเกี่ยวกับวิธีสอนและเทคนิคการสอนต่าง ๆ อันจะช่วยให้กระบวนการเรียนการสอนนั้น ๆ เกิดประสิทธิภาพสูงสุด และสอดคล้องกับผลการวิจัยของ Champa (2016) พบว่า ผลการตรวจสอบคุณภาพของรูปแบบการเรียนรู้โดยผู้เชี่ยวชาญในภาพรวมนั้นมีความเหมาะสมอยู่ในระดับมาก ดังนั้นจึงสามารถนำไปทดลองใช้ในการจัดการเรียนรู้ได้

2. ผลการเปรียบเทียบความสามารถในการพัฒนาหลักสูตรท้องถิ่น สำหรับนักศึกษาวิชาชีพครูก่อนเรียนและหลังเรียนพบว่า คะแนนความสามารถในการพัฒนาหลักสูตรท้องถิ่นหลังเรียนของผู้เรียน สูงขึ้นกว่าก่อนเรียนอย่างมีนัยสำคัญ

ทางสถิติที่ระดับ .01 ทั้งนี้เนื่องจากรูปแบบการจัดการเรียนรู้โดยใช้ชุมชนเป็นฐาน มีการเตรียมความพร้อมของผู้เรียนในขั้นตอนแรกโดยการให้ผู้เรียนได้ทบทวนความรู้และประสบการณ์เดิมของผู้เรียนซึ่งทำให้ผู้สอนและผู้เรียนได้สำรวจองค์ความรู้พื้นฐานของผู้เรียน ซึ่งเป็นข้อมูลในการวางแผนการเตรียมความเข้าใจเนื้อหาใหม่ เป็นกระบวนการที่ผู้เรียนจะมีส่วนร่วมในการสร้างความหมายของการเรียนรู้นั้น ซึ่งเป็นลักษณะการเรียนรู้ตามแนวคิดทฤษฎีการสร้างองค์ความรู้ด้วยตัวเอง (Constructivism) เป็นกระบวนการในการรวบรวมและสร้างความรู้ (Cobb, 1994) รวมถึงการสร้างทัศนคติที่ดีต่อชุมชน ทำให้ผู้เรียนได้ตระหนักถึงความสำคัญ ความสัมพันธ์ของสถานศึกษาและชุมชน และประโยชน์ของการมีส่วนร่วมระหว่างสถานศึกษาและชุมชน และบทบาทหน้าที่ของสถานศึกษาต่อชุมชนซึ่งสอดคล้องกับการจัดการเรียนรู้โดยใช้ชุมชนเป็นฐานเป็นที่รู้จักในประเทศสหรัฐอเมริกา และประเทศต่าง ๆ ในชื่อว่าการเรียนรู้โดยการบริการสังคม (Service learning) ซึ่งถือว่าเป็นรูปแบบของการเรียนรู้ผ่านประสบการณ์ที่ออกแบบมาเพื่อส่งเสริมการเรียนรู้และพัฒนาผู้เรียน โดยให้ผู้เรียนมีส่วนร่วมในกิจกรรมที่เกี่ยวข้องกับบุคคลและความต้องการของชุมชน (Flecky, 2011) นอกจากนี้การดำเนินการสอนตามรูปแบบการจัดการเรียนรู้ผ่านขั้นตอนการสอนต่าง ๆ ตามกระบวนการพัฒนาหลักสูตรอย่างเป็นระบบ ทำให้ผู้เรียนได้เรียนรู้และทำความเข้าใจกับบริบทของท้องถิ่นนั้น ๆ ผ่านการลงพื้นที่เพื่อสำรวจและวิเคราะห์ชุมชน เพื่อเป็นข้อมูลในการออกแบบร่างหลักสูตรท้องถิ่น ซึ่งจะนำไปสู่การพัฒนาหลักสูตรท้องถิ่นได้ นอกจากนี้ยังมีการสะท้อนผลจากการดำเนินการ โดยผ่านกระบวนการคิดวิเคราะห์ สังเคราะห์ข้อมูล อภิปรายแลกเปลี่ยนผลการเรียนรู้ และสรุปร่วมกัน จึงส่งผลให้คะแนนความสามารถในการพัฒนาหลักสูตรท้องถิ่นหลังเรียนของผู้เรียน สูงขึ้นกว่าก่อนเรียน สอดคล้องกับข้อค้นพบของ Rittikoop (2018) ที่กล่าวถึงการจัดการเรียนรู้โดยใช้ชุมชนเป็นฐานว่าการเรียนรู้จะเกิดขึ้นหากผู้เรียนได้รับประสบการณ์จากการหาความรู้และความหมายด้วยตนเอง โดยการวิเคราะห์การประเมิน และการแก้ปัญหา โดยผู้สอนเป็นผู้กระตุ้นให้ผู้เรียนเกิดความอยากรู้ และเป็นผู้ชี้แนะในระหว่างเรียน การเรียนรู้โดยใช้ชุมชนเป็นฐานเป็นการเรียนรู้จากประสบการณ์ที่ผู้เรียนเรียนรู้ “โลกแห่งความจริง” มุ่งเน้นให้ผู้เรียนเข้าใจสภาพปัญหาและความต้องการของชุมชน เพื่อ สร้างความรู้ผ่านการเรียนรู้ที่บูรณาการกลยุทธ์การสอนอย่างหลากหลาย และสอดคล้องกับ Onkham *et al.* (2018) ซึ่งมีข้อค้นพบจากการวิจัยการพัฒนารูปแบบการจัดการเรียนรู้โดยใช้ชุมชนเป็นฐาน เพื่อเสริมทักษะอาชีพในท้องถิ่น ทำให้ผู้เรียนเกิดการเรียนรู้ด้วยตนเอง โดยการค้นพบด้วยตนเอง ซึ่งจะทำให้ผู้เรียนเกิด ความสนใจ ใฝ่รู้ มีการแสวงหาความรู้เพิ่มเติมจากแหล่งเรียนรู้ ผู้เรียนเกิดความเข้าใจในบทเรียนมากขึ้น มีการบรรยายภาคในท้องถิ่นที่น่าสนใจ ส่งผลให้ผู้เรียนมีความรับผิดชอบมากขึ้น และผู้เรียนเกิดความกระตือรือร้นในการแสวงหาความรู้

### สรุปผลการวิจัย

การพัฒนาแบบการจัดการเรียนรู้โดยใช้ชุมชนเป็นฐาน ประกอบด้วยองค์ประกอบหลัก 6 องค์ประกอบ คือ 1) หลักการ แนวคิด ทฤษฎีที่เป็นพื้นฐานของรูปแบบการจัดการเรียนรู้ 2) วัตถุประสงค์ของรูปแบบการจัดการเรียนรู้ 3) ขั้นตอนวิธีการจัดกิจกรรมการเรียนการสอน ได้แก่ ขั้นที่ 1 ทบทวนความรู้และการสร้างทัศนคติที่ดีต่อชุมชน ขั้นที่ 2 การสำรวจและวิเคราะห์ชุมชน ขั้นที่ 3 ออกแบบร่างหลักสูตรท้องถิ่น ขั้นที่ 4 ฝึกปฏิบัติพัฒนาหลักสูตรท้องถิ่น ขั้นที่ 5 สะท้อนผลการฝึกปฏิบัติ ขั้นที่ 6 ประเมินผลการเรียนรู้ 4) ระบบสังคม บทบาทผู้เรียน บทบาทผู้สอน 5) หลักการตอบสนอง การสื่อสารและการมีปฏิสัมพันธ์ 6) ระบบสนับสนุน สื่อ อุปกรณ์และทรัพยากรการเรียนรู้ ผลที่เกิดกับผู้เรียนทั้งทางตรงและทางอ้อม ซึ่งเป็นการจัดการเรียนรู้โดยใช้ชุมชนเป็นฐานการเรียนรู้หลักนี้ สนับสนุนและส่งเสริมให้ผู้เรียนได้รับประสบการณ์การเรียนรู้โดยตรงผ่านการลงมือปฏิบัติ มีทัศนคติที่ดีต่อชุมชน และสร้างองค์ความรู้ในการพัฒนาหลักสูตรท้องถิ่นที่สอดคล้องกับสภาพปัญหาและความต้องการของชุมชนด้วยตนเอง ผ่านการมีปฏิสัมพันธ์กับชุมชน

### ข้อเสนอแนะ

#### 1. ข้อเสนอแนะในการนำไปใช้

1.1 กิจกรรมในรูปแบบการจัดการเรียนรู้จะเน้นการลงมือปฏิบัติ ดังนั้นผู้สอนควรวางแผนเรื่องเวลา รวมถึงการเตรียมสื่ออุปกรณ์การเรียนรู้ให้พร้อม เพื่อให้การดำเนินการจัดการเรียนรู้เกิดประสิทธิภาพ

1.2 การดำเนินการสอนในแต่ละขั้นตอนของกระบวนการจัดการเรียนรู้ผู้สอนจะต้องตรวจสอบการเรียนรู้ของผู้เรียนอย่างสม่ำเสมอ โดยอาจให้ผู้เรียนแต่ละคนได้สะท้อนคิดหรือถอดบทเรียนทุกครั้ง เพื่อให้ผู้สอนได้ทราบความก้าวหน้าในการเรียนรู้ของผู้เรียน และสามารถให้คำแนะนำปรึกษาเพิ่มเติมได้



## 2. ข้อเสนอแนะในการวิจัยครั้งต่อไป

2.1 ควรมีการวิจัยและพัฒนารูปแบบการจัดการเรียนรู้โดยใช้ชุมชนเป็นฐานร่วมกับสื่อสังคมออนไลน์อื่น ๆ เพื่อส่งเสริมทักษะการเรียนรู้ด้านเทคโนโลยีสารสนเทศของผู้เรียน

2.2 ควรมีการวิจัยและพัฒนารูปแบบด้านการจัดการเรียนรู้โดยใช้ชุมชนเป็นฐาน ในด้านต่างๆ เช่น ด้านการให้บริการชุมชนเชิงวิชาการ การศึกษาความเป็นพลเมืองของชุมชน การศึกษาด้านสิ่งแวดล้อม เป็นต้น

## เอกสารอ้างอิง

- Champa, S. (2016). The development of instructional model of local history by historical learning sources for supporting historical thinking process. *Veridian E-Journal, Silpakorn University, 9*(2), 1158-1171. (in Thai)
- Cobb, P. (1994). Constructivism in mathematics and science education. *Education Researcher, 23*(7), 13-20.
- Flecky, K. (2011). *Foundations of service learning. Jones and Bartlett*. [Online]. Retrieved January 11, 2019, from: [http://samples.jbpub.com/9780763759582/59582\\_CH01\\_FINAL.pdf](http://samples.jbpub.com/9780763759582/59582_CH01_FINAL.pdf)
- Janjamsai, M. (2015). Experiential modeling of community-based learning: case study of integration of architectural design learning and low-income housing development: *Phranakhon Rajabhat Research Journal, 10*(1), 143-156. (in Thai)
- Joyce, B.R. & Weil, M. (1996). *Model of teaching* (5th ed.). New York: Prentice Hall.
- Kammanee, T. (2013). *Science of teaching pedagogy: knowledge for effective learning management* (17<sup>th</sup> ed.) Bangkok: Chulalongkorn University Press. (in Thai)
- Netwong, T. (2020). The using resource-based learning of local wisdom to effectiveness local wisdom knowledge management by ICT of students in information technology. *Journal of Yala Rajabhat University, 15*(1), 40-47. (in Thai)
- Onkham, U., Orakun, U., & Ubonlert, W. (2018). The development of community-based learning management model to strengthen local professional skills of the students at opportunity expansion schools under yasothon educational service area office. *Journal of Research and Development Institute, Rajabhat Maha Sarakham University, 5*(2), 279-288. (in Thai)
- Rittikooop, W. (2018). Community-based learning: effective pedagogy strategies for teachers in 21<sup>st</sup> century. *Graduate School Journal Chiang Rai Rajabhat University, 11*(3), 179-191. (in Thai)
- Sutthirat, C. (2016). *The development of Curriculum : theory to practice* (5th ed.). Bangkok: vprint. (in Thai)
- The Committee of Curriculum and Instruction Department, Faculty of Education, Rajabhat Pibulsongkram University. (2019). *Student achievement verification report in the academic year 2019*. Phitsanulok: Pibulsongkram Rajabhat University. (in Thai)
- The Higher Education Internal Quality Assurance Committee of Rajabhat University. (2019). *The handbook of higher education internal quality assurance of rajabhat university*. Chandrakasem Rajabhat University: K.P. Chandrakasem. (in Thai)
- The Office of the National Economic and Social Development Board. (2017). *The national economic and social development plans, B.E. 2560-2564* [Online]. Retrieved January 11, 2019, from: [https://www.nesdc.go.th/ewt\\_dl\\_link.php?nid=6422](https://www.nesdc.go.th/ewt_dl_link.php?nid=6422). (in Thai)
- Wangkaewhiran, T., Onkasem, P., Sethakhomkul, S., Chanajeenasak, P., Athipanchapong, T., Poolsawas, K., et al. (2018). The development of a learning package for innovations and local wisdom for the grade 6 students through participative learning process and metacognitive experiences integrated with community-based learning at sao changok sub-district. *Journal of Education Thaksin University, 18*(2), 18-29. (in Thai)



วารสารมหาวิทยาลัยราชภัฏยะลา

**JYRU**

JOURNAL OF YALA RAJABHAT UNIVERSITY

Print ISSN: 1905-2383 e-ISSN: 2651-0863

113